



BUENOS AIRES

en números



AÑO 7. NÚMERO 7.



Buenos
Aires
Ciudad



Vamos
Buenos
Aires



Te cuenta la Ciudad

Año 2020

CONTENIDOS

Todo el contenido de esta publicación tiene como fuente a la Dirección General de Estadística y Censos del Gobierno de la Ciudad de Buenos Aires.

RESPONSABLES DE CONTENIDO

**Subdirección General de Estadísticas
Sociodemográficas**
Mag. María Eugenia Lago

**Subdirección General de Estadísticas
Económicas**
Lic. José Carlos Núñez

**Departamento Comunicación
Institucional**
DG. Ezequiel Martín Ozán y DG. Gustavo Reisberg

Ilustración: DG. Jonathan Daniel, Ignacio García Zuloaga
y DG. Guillermo Rojas

También es posible acceder a información estadística sobre la Ciudad de Buenos Aires en www.estadisticaciudad.gob.ar
Para consultas diríjase al Departamento de Documentación y Atención al Usuario a cdocumentacion@estadisticaciudad.gob.ar



ISSN : 2362-2776

GOBIERNO DE LA CIUDAD DE BUENOS AIRES

Jefe de Gobierno
Lic. Horacio Rodríguez Larreta

Vicejefe de Gobierno
Cdor. Diego César Santilli

Jefe de Gabinete de Ministros
Abg. Felipe Miguel

Ministro de Economía y Finanzas
Cdor. Martín Mura

Administrador Gubernamental de Ingresos Públicos
Cdor. Andrés Ballotta

Director General de Estadística y Censos
Lic. José María Donati

**Subdirectora General de Estadísticas
Sociodemográficas**
Mag. María Eugenia Lago

**Subdirector General de Estadísticas
Económicas**
Lic. José Carlos Núñez

**Subdirector General de Estudios
Económicos y Fiscales**
Lic. Ignacio Mognoni

**Subdirector General de Técnica, Administrativa
y Legal**
Cdor. José Gutiérrez



PRESENTACIÓN

Un valor fundamental de nuestra gestión es la cercanía con los/as vecinos/as. Es por ello que en esta publicación presentamos información estadística de la Ciudad y de sus Comunas en un formato accesible mediante ilustraciones e infografías.

Me enorgullece presentar este producto de la Dirección General por sexto año consecutivo y espero que sea de su agrado e interés.

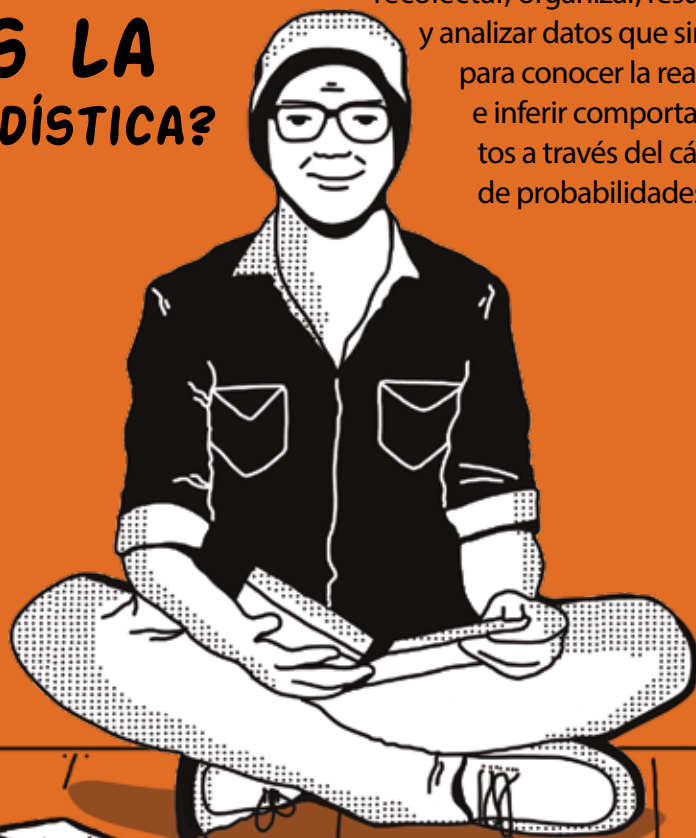
Cordialmente,

José M. Donati
*Director General de Estadística
y Censos*



¿QUÉ ES LA ESTADÍSTICA?

Es la ciencia que reúne un conjunto de técnicas para recolectar, organizar, resumir y analizar datos que sirven para conocer la realidad e inferir comportamientos a través del cálculo de probabilidades.



¿POR QUÉ NO FUIMOS A TU CASA PARA REALIZAR LAS ENCUESTAS?

A diferencia de los censos, las encuestas son por muestreo.

Eso significa que no vamos a todas las viviendas de la Ciudad, sino a una parte de ellas. Las muestras están diseñadas de manera tal que los resultados permiten representar al conjunto de la Ciudad y a sus 15 Comunas.


Además de los datos que recogemos de forma directa en los hogares y empresas de la Ciudad, ingresamos y procesamos los registros administrativos de nacimientos, defunciones, matrimonios y divorcios para la generación de estadísticas vitales, que dan cuenta de patrones de mortalidad, fecundidad y nupcialidad.

También reunimos datos estadísticos de otros organismos dependientes del Gobierno de la Ciudad y de organizaciones extra gubernamentales para generar información válida, confiable y oportuna sobre distintas temáticas económicas, fiscales, sociales, culturales y de esparcimiento, de seguridad y de medio ambiente de la Ciudad.

¿POR QUÉ LA INFORMACIÓN QUE PROVIENE DE ENCUESTAS A VECES NO SE PUBLICA INMEDIATAMENTE?

Porque el trabajo posterior a recolectar tus datos es complejo. Algunos de los pasos que seguimos son los siguientes: codificamos las respuestas (proceso que consiste en asignar un número a los efectos del conteo o del cómputo); jerarquizamos y ordenamos los datos obtenidos; sometemos esa información a diferentes pruebas y análisis estadísticos a los fines de la construcción de bases de datos; y generamos indicadores para las distintas áreas temáticas. Nuestros procedimientos están sometidos a estrictos controles de calidad.

Toda esta labor concluye en los diferentes productos que la DGEyC publica y que pone a disposición a través de su página web, pensando en las necesidades de información de los distintos destinatarios: ciudadanos, funcionarios, académicos, investigadores, estudiantes y medios de comunicación.



Principales operativos de la Dirección General de Estadística y Censos

Realizamos encuestas en hogares y en empresas, y relevamientos por convenios con instituciones públicas y privadas.

Las encuestas realizadas a hogares son: la Encuesta Anual de Hogares (EAH) y la Encuesta Trimestral de Ocupación e Ingresos (ETOI).

La EAH –que se realiza cada año desde 2002- releva información de los principales aspectos socioeconómicos, demográficos, de la educación y la salud de la población residente en nuestra Ciudad.

La ETOI -que se realiza desde el tercer trimestre de 2014- provee información trimestral sobre el mercado de trabajo de los/as residentes en la Ciudad de Buenos Aires, sus ingresos y sus condiciones de vida.

Los demás operativos de la Dirección (también hechos por muestreo) se hacen en empresas y permiten obtener datos de la economía de la Ciudad (el nivel de actividad, el nivel de precios, etc.).

Estos son:

- Encuesta Industrial Mensual (EIM)
- Encuesta de Ocupación Hotelera (EOH)
- Encuesta de Servicios Informáticos Mensual (ESIM)
- Encuesta de Seguimiento de Obras (ESO)
- Producto Geográfico Bruto (PGB)
- Encuesta de Indicadores Laborales (EIL)
- Índice de Insumos de la construcción (IIC)
- Índice de Precios al Consumidor (IPCBA)

Podés buscar más información sobre las encuestas en nuestra página web: www.estadisticaciudad.gob.ar

También podés acceder a nuestros portales:



Ocupación e Ingresos en la Ciudad



Sistema de Indicadores de Género BA



Sistema de Indicadores de Derechos de Niñas, Niños y Adolescentes



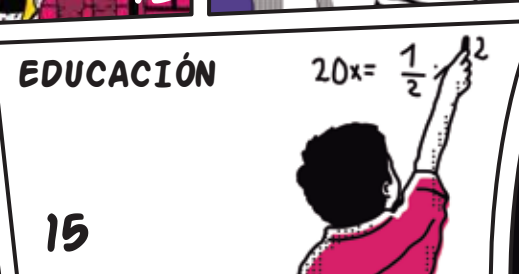
Sistema de Indicadores Demográficos



Pandemia y Género en la Ciudad

LA POBLACIÓN Y LA GEOGRAFÍA DE LA CIUDAD

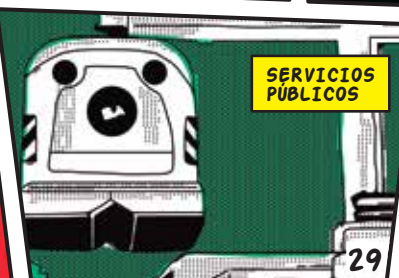
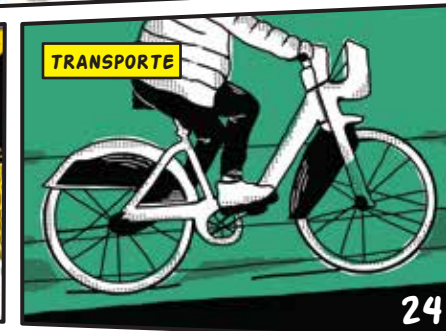
EN ESTA SECCIÓN VAS A ENCONTRAR INFORMACIÓN SOBRE LA COMPOSICIÓN DE LA POBLACIÓN DE LA CIUDAD. VAS A PODER VER CÓMO CRECE, CÓMO SE DISTRIBUYE Y CÓMO SON LOS HOGARES Y LAS VIVIENDAS.



CONTINÚA...

LA ECONOMÍA DE LA CIUDAD

EN ESTA SECCIÓN VAS A ENCONTRAR INFORMACIÓN ECONÓMICA DE NUESTRA CIUDAD. PODRÁS CONOCER QUÉ ES EL PRODUCTO GEOGRÁFICO BRUTO Y CUÁNTO EXPORTA LA CIUDAD. TAMBIÉN VAS A DESCUBRIR DATOS MUY INTERESANTES SOBRE EL TURISMO, EL TRANSPORTE, EL EMPLEO, LOS SERVICIOS PÚBLICOS, LAS CONDICIONES DE VIDA Y LOS ÍNDICES DE PRECIOS DE LA CIUDAD.



...FIN.

LA POBLACIÓN Y LA GEOGRAFÍA DE LA CIUDAD

En esta sección vas a encontrar información sobre la composición de la población de la Ciudad. Vas a poder ver cómo crece, cómo se distribuye y cómo son los hogares y las viviendas.

76%
de las viviendas
de la Ciudad son
departamentos

6m²
de espacio verde
por cada habitante

98
días de lluvia
en el 2018

58%
de los menores
de 25 años vive
con ambos padres

46%
de la población de la
Ciudad está adherido al
sistema de obras sociales
de salud

5.900.000
personas asistieron a distintas
actividades culturales durante
todo el 2018

Distribución espacial, composición y crecimiento

La superficie de la Ciudad ronda los 200 km² y su perímetro, los 60 km. Más de tres millones de habitantes residen en ella distribuidos en barrios que, desde el punto de vista político-administrativo, se agrupan en quince comunas.

La **densidad** es de 15.038 habitantes por kilómetro cuadrado. Al interior de la Ciudad la distribución de la población en el territorio es desigual: las Comunas 3, 5 y 6 ubicadas en la zona Centro de la Ciudad son las más densamente pobladas, mientras que las comunas de la zona Sur (C4, C8 y C9) se encuentran menos pobladas.

En relación a la composición por sexo y edad de la población: el número de mujeres supera al de varones - 113 mujeres cada 100 varones - mientras que la edad promedio es de 38 años.

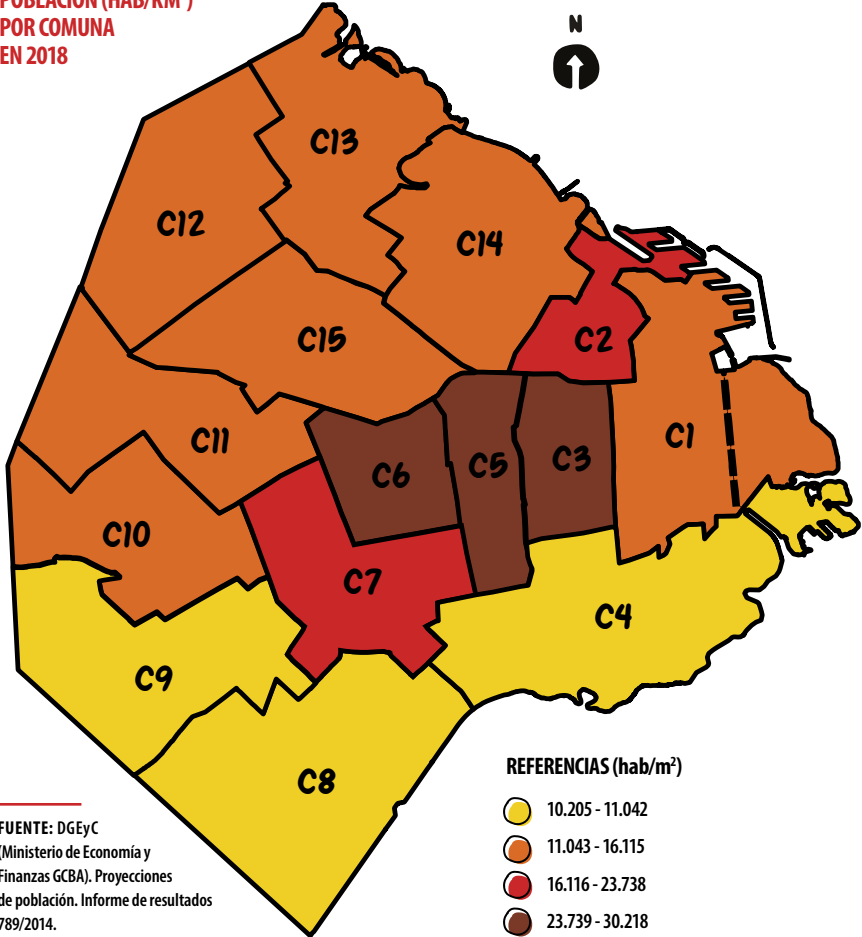
La Ciudad de Buenos Aires posee una población envejecida: en 2018 el 16% tiene 65 años y más, un peso cercano al que tienen los menores de 15 años (20%); hay 82 adultos mayores cada 100 niños/as y adolescentes.

Esta estructura envejecida es más acentuada en algunas comunas como en la Comuna 2 donde el peso de los adultos mayores es de 20% y en las Comunas 6, 11, 13 y 14 donde el porcentaje se ubica entre el 18% y 19%. En el extremo opuesto, la Comuna 8 tiene el menor porcentaje de personas de 65 años y más (10%), mientras que la presencia de población joven es superior al resto (30%).

La estructura poblacional está asociada a su crecimiento: resultado de los nacimientos, defunciones y migraciones. En 2017 nacieron 11 niños/as y fallecieron 10 personas cada mil habitantes. Las mujeres de la Ciudad tienen en promedio menos de 2 hijos/as. Los porteños viven, en promedio, 75 años, y las porteñas, 82. ●

Densidad:
*es la cantidad de personas
por km² de superficie.*

DENSIDAD DE LA POBLACIÓN (HAB/KM²) POR COMUNA EN 2018





INMIGRANTE:
persona que habiendo
nacido fuera de la Ciudad
reside en ella al momento del
censo o encuesta

La Ciudad recibe población proveniente del resto del país (migrantes internos) y de otros países (migrantes internacionales). El 38% de sus habitantes nació fuera de ella. De cada 10 personas no nativas de la Ciudad, 6 nacieron en otra provincia y 4 en otro país.

Algo más de un tercio (36%) de los habitantes llegó a la Ciudad en la última década y el resto lo hizo

en un periodo anterior (23% entre 2000-2009 y el 41% antes del 2000).

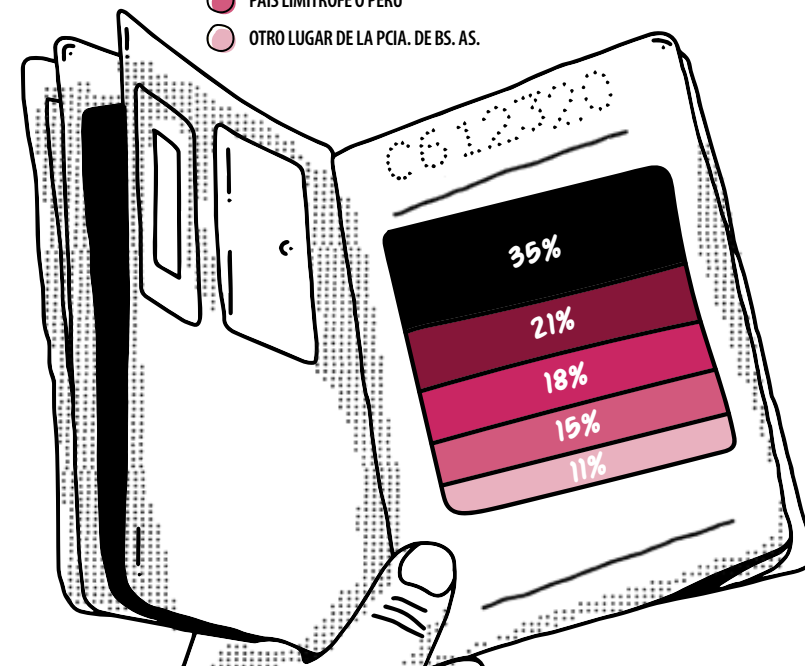
De los que arribaron en forma reciente (últimos 5 años), la mitad son personas nacidas en el resto del país (el 32% en la provincia de Buenos Aires y el 18% en otra provincia), y la otra mitad son originarios de otro país (15% de un país limítrofe y Perú y 35% de otro).

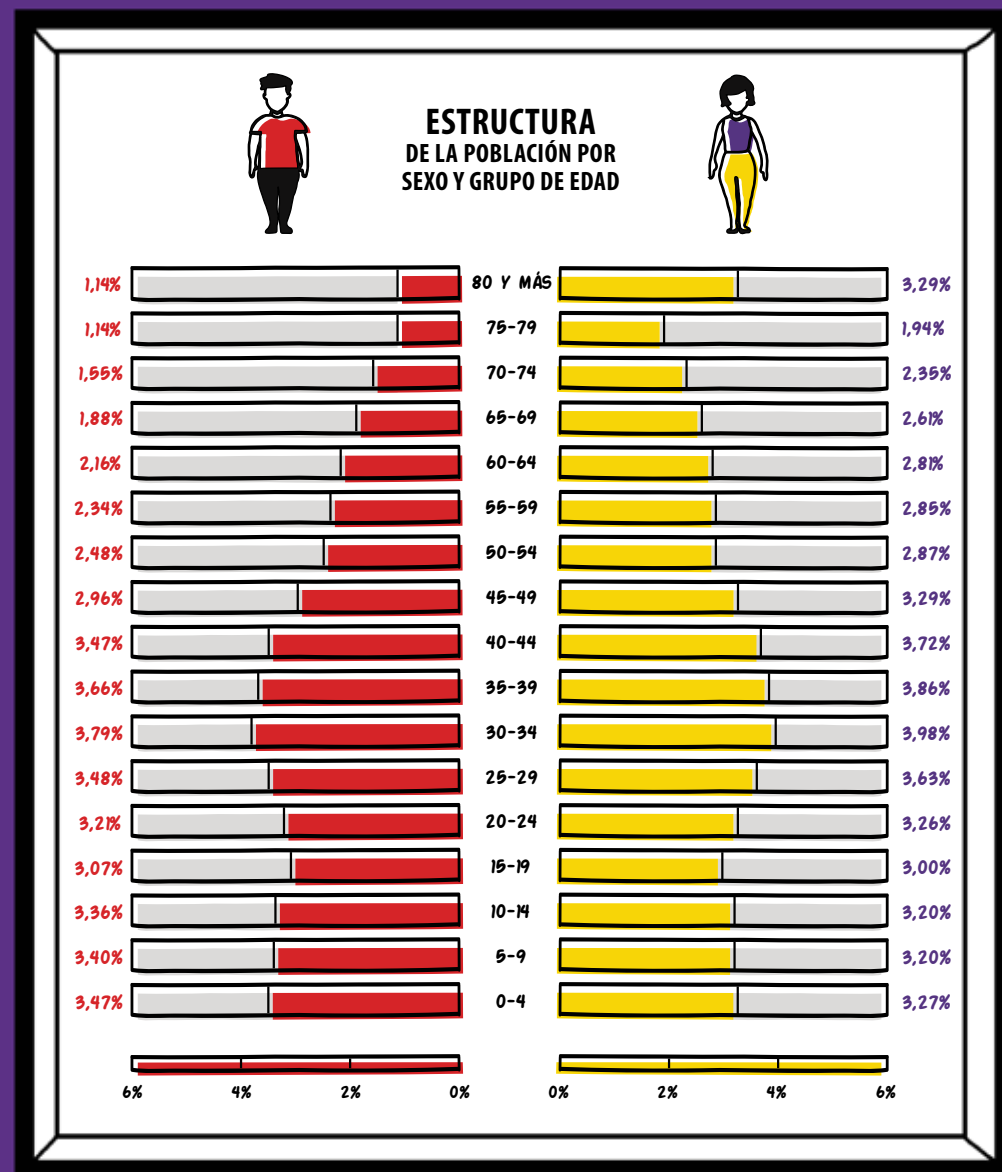
INMIGRANTES RECIENTES SEGÚN LUGAR NACIMIENTO

REFERENCIAS

- OTRO PAÍS
- EL CONURBANO BONAERENSE
- OTRA PROVINCIA
- PAÍS LÍMITROFE O PERÚ
- OTRO LUGAR DE LA PCIA. DE BS. AS.

FUENTE: Dirección General
de Estadística y Censos
(Ministerio de Economía y
Finanzas GCBA). EAH 2018.





¿Cómo viven los jóvenes en la Ciudad?

En 2018, el 57% de los/as menores de 25 años soltero/as vive con ambos padres, el 34% con uno de los dos y el 8% con ninguno de los padres.

Entre los de mayor edad (20 a 24 años), la proporción de los que no viven con sus padres es más alta representando 4 de cada 10. Son las mujeres quienes en mayor porcentaje (41%) que los varones (39%) viven fuera del hogar de los padres.

Situación conyugal: muestra si una persona está o ha estado en una unión, ya sea legal o consensual. Es decir, evidencia los comportamientos de la población respecto a la formación y disolución de las uniones

Fecundidad: refiere al número de hijos tenidos por las mujeres durante su vida fértil

Situación conyugal: la mayoría de los jóvenes de 14 a 24 años están solteros/as (90%), el 9% está casado o unido y el resto había tenido una relación de convivencia (es decir son separados, divorciados o viudos). En el caso de los varones, el 88% son solteros, mientras que en las mujeres, las solteras representan el 92%.

En relación a la **fecundidad**, un 9% de las jóvenes fueron madres: el 74% tiene un hijo y el resto dos o más. ●





Hogares y viviendas

Se considera un hogar al conjunto de personas que viven bajo un mismo techo y comparten los gastos de alimentación. Más de la mitad de los hogares son conyugales, en su mayoría nucleares (43% con núcleo completo y 10% con núcleo incompleto). En los hogares no conyugales predominan los unipersonales: en alrededor de 4 de cada 10 hogares reside una sola persona.

Los hogares en la Ciudad se caracterizan por ser reducidos, el tamaño

en promedio es de 2,4 personas por hogar. El 35,4% está integrado por una sola persona, mientras que los hogares numerosos (5 personas y más) representan sólo el 7,8%.

El 52,7% de los hogares de la Ciudad tiene jefatura masculina y el 47,3% jefatura femenina. Sin embargo, en las Comunas 2, 5 y 14 las jefas representan más de la mitad. El 34,9% de los jefes/as tiene 60 años y más, mientras que los de menos de 40 años ascienden al 30,9%, el resto se ubica en las edades intermedias. La jefatura femenina está compuesta por una proporción más alta de adultos mayores (39,2%) que los jefes (31%).

En más de la mitad de los hogares (53,4%) las personas son propietarias de la vivienda y el terreno, el 34,4% es inquilino o arrendatario, el 1,9% es ocupante por trabajo y el 10,4% restante ocupa sus viviendas de manera irregular. Los departamentos representan el 76,1% de las viviendas de la Ciudad y las casas, el 20,7%. El 3,2% restante son piezas en hotel, pensión, inquilinato o conventillo o construcciones no destinadas a vivienda. ●

TIPO DE HOGAR

Conyugal: contienen un núcleo conyugal primario.

Se divide en:

Nuclear: pareja sola o con hijos solteros (núcleo completo), o sólo uno de los miembros de la pareja con, al menos, un/a hijo/a soltero/a (núcleo incompleto).

Extendido: nuclear más otros familiares.

Compuesto: nuclear u hogar extendido más otros no familiares.

No conyugal: no contienen un núcleo conyugal primario. Se distinguen dos tipos de hogares:

Unipersonal: jefe/jefa (sólo o con empleado/s domésticos).

Multipersonal no familiar o familiar sin núcleo:

Jefatura de hogar: familiares y/o familiares. persona reconocida como tal por el resto de los miembros de su hogar.

Clima en la Ciudad

La Ciudad de Buenos Aires está ubicada en una zona de clima templado, por lo que las cuatro estaciones del año se encuentran bien diferenciadas.

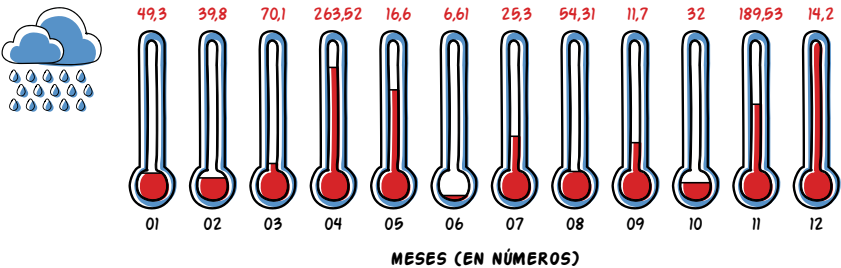
En particular, durante 2018, la temperatura media del mes más cálido fue de 25,6°C, mientras que la del mes más frío fue de 10,5°C. Asimismo, en relación a las máximas medias, enero y febrero presentaron térmicas mayores a los 30°C, mientras que las mínimas medias de los meses de invierno estuvieron en torno a los 7°C y 8°C.

En la Ciudad, la precipitación es siempre superior a la evaporación, ubicándose entre los 1.000 mm y 2.000 mm anuales. En efecto,

durante los doce meses de 2018, llovió 1.473 mm siendo el mes más húmedo diciembre (314,2 mm) y el mes más seco junio (6,6 mm). No obstante, las precipitaciones se encuentran bien repartidas a lo largo de todo el año por lo que no puede hablarse de una estación húmeda o seca.

Las precipitaciones invernales en Buenos Aires siempre son pluviales porque la proximidad que hay entre el océano Pacífico y el Atlántico impide la formación de nieve como sucede a igual latitud en el hemisferio norte. Esta oceanidad es, también, la responsable de la baja amplitud térmica estacional. ●

PRECIPITACIONES (MM) MENSUALES. CIUDAD DE BUENOS AIRES. AÑO 2018



FUENTE: Dirección General de Estadística y Censos (Ministerio de Economía y Finanzas GCBA) sobre la base de datos del Servicio Meteorológico Nacional. Observatorio BS AS.



TAREA

Educación

La Ciudad de Buenos Aires cuenta con 2.861 escuelas, de las cuales 1.803 son públicas.

El total del alumnado matriculado en todos los niveles de enseñanza (inicial, primario, medio y superior no universitario) y en todas las modalidades (común, especial y adultos) asciende a 768.637, y el 51% concurre a establecimientos estatales.

$$812 \times (200)$$

$$20x = \frac{1}{2} \cdot 2$$

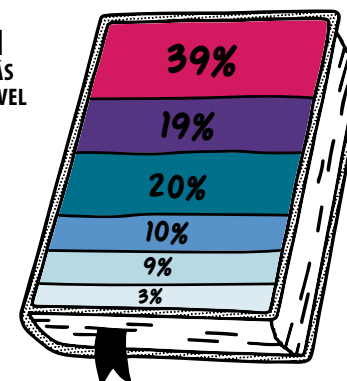


El 98,3% de la población de 4 a 17 años concurre a algún establecimiento educativo. Entre los niños y niñas de 6 a 12 años la asistencia escolar es universal, mientras que entre los adolescentes de 13 a 17 años desciende al 96%.

Casi 8 de cada diez personas adultas (de 25 años y más) completaron, como mínimo, la escuela secundaria y algo más de un tercio terminó el nivel superior no universitario o universitario.

En el territorio de la Ciudad tienen su sede 38 instituciones universitarias que ofrecen carreras de pregrado y grado, de las cuales 27 son privadas. En las instituciones estatales cursan 348.182 alumnos; en las privadas suman 157.998. El 58% del total de estudiantes universitarios son mujeres. ●

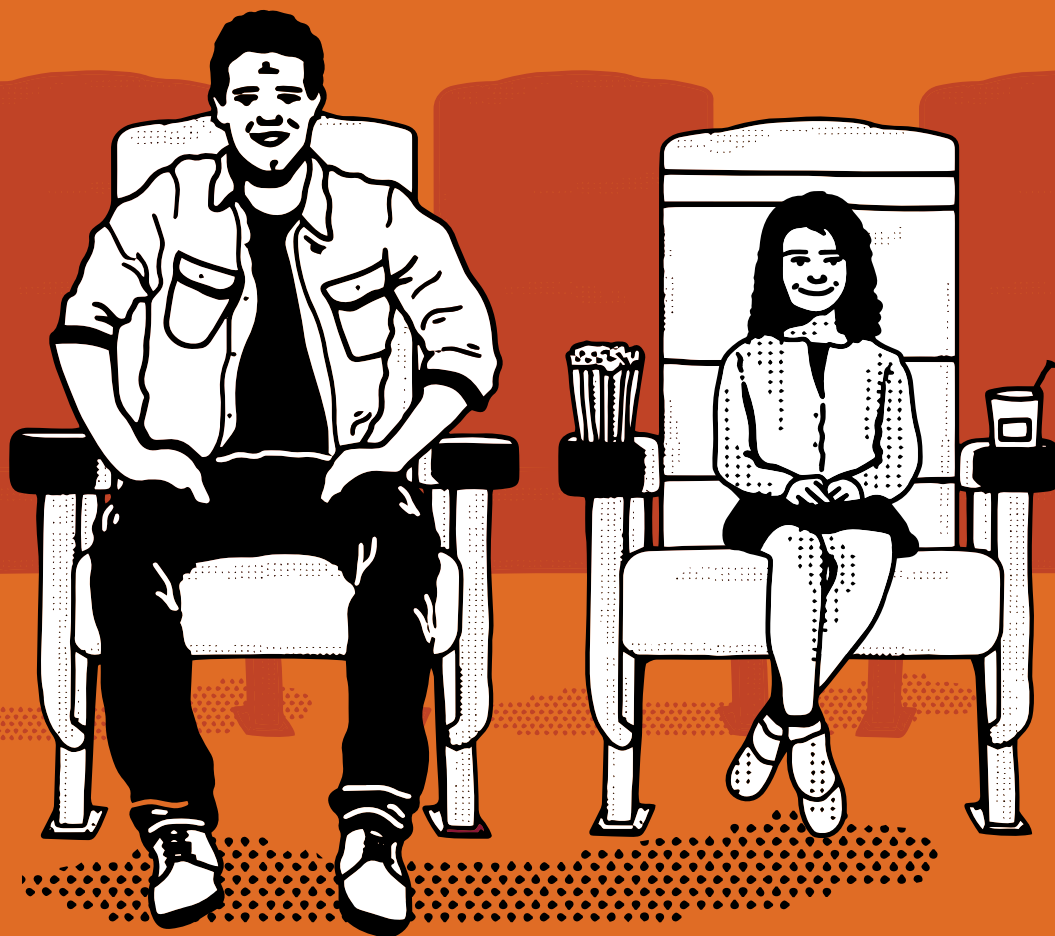
POBLACIÓN DE 25 AÑOS Y MÁS POR MÁXIMO NIVEL DE ENSEÑANZA ALCANZADO. AÑO 2018



REFERENCIAS

- SUPERIOR COMPLETO
- SUPERIOR INCOMPLETO
- SECUNDARIO COMPLETO
- SECUNDARIO INCOMPLETO
- PRIMARIO COMPLETO
- HASTA PRIMARIO INCOMPLETO

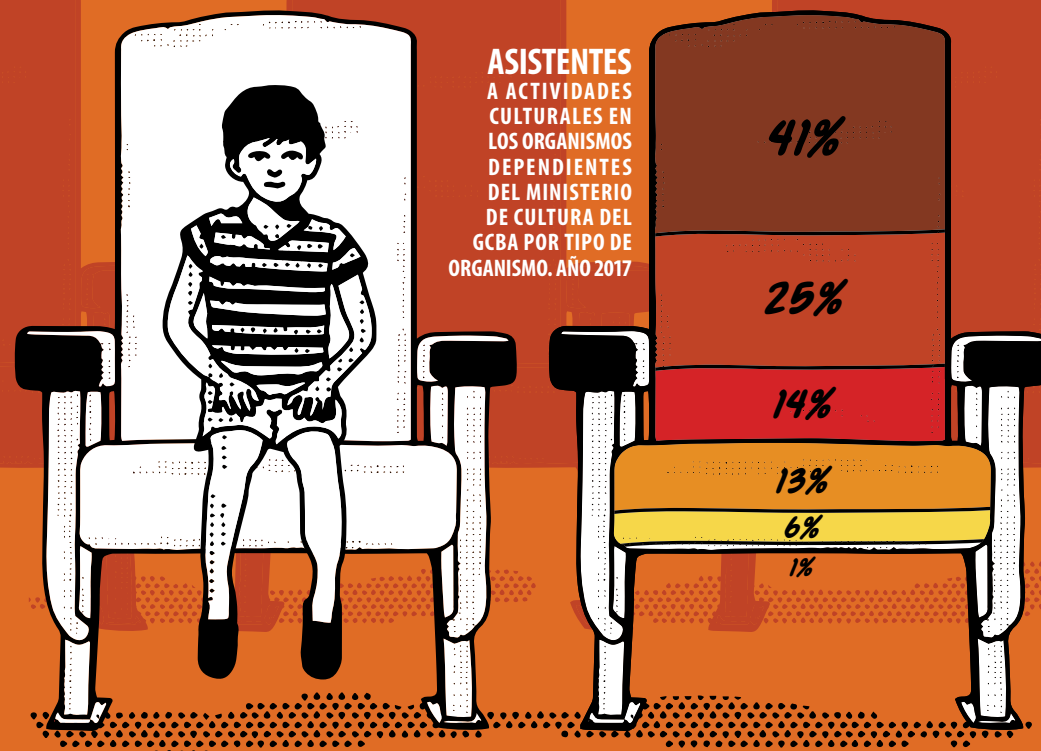
FUENTE: DGEyC (Ministerio de Economía y Finanzas GCBA). EAH 2018.



Cultura y esparcimiento

La Ciudad de Buenos Aires se destaca por tener una vida cultural muy activa. Gran parte de la oferta de actividades culturales se desarrolla a través de distintos organismos, establecimientos y eventos dependientes del Gobierno de la Ciudad.

En el año 2017 asistieron alrededor de 5.969.661 personas a distintas actividades culturales (funciones de teatro, cine, música, danza, murga, malabares, exposiciones, y otras), de enseñanza y visitas guiadas ofrecidas por organismos del GCBA. ●



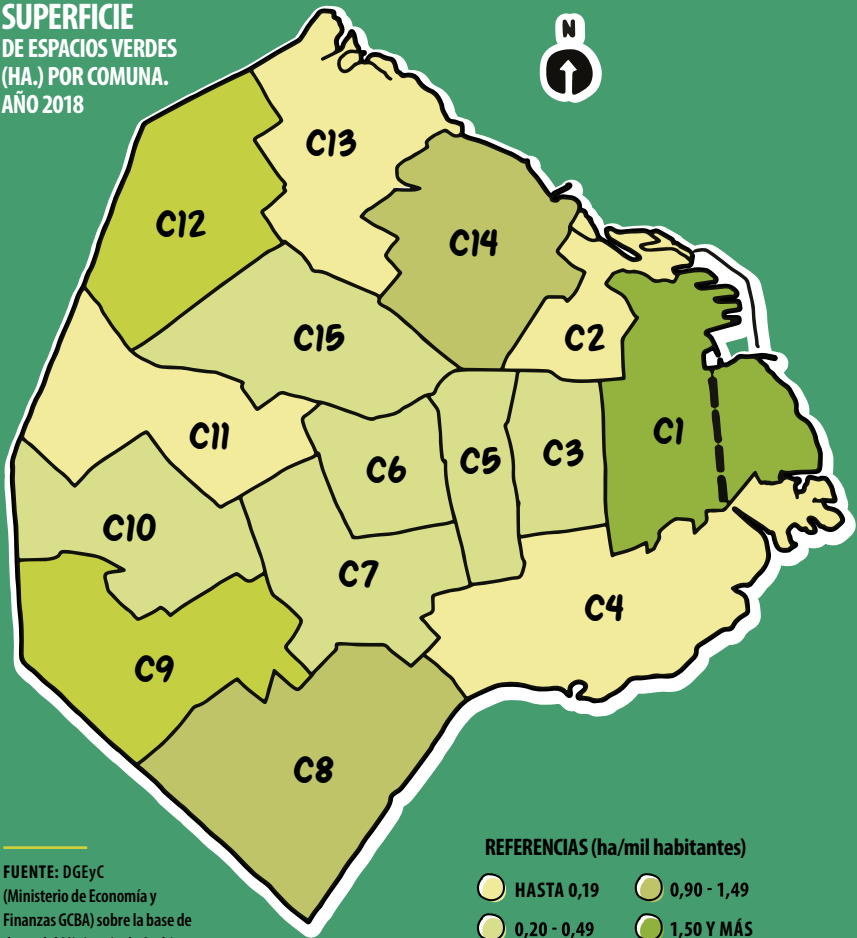
REFERENCIAS

● CENTROS CULTURALES ● FESTIVALES ● TEATROS ● MUSEOS ● BIBLIOTECAS ● OTROS¹

¹Incluye Planetario Galileo Galilei, Instituto Histórico y Centro de Divulgación Musical.

FUENTE: Dirección General de Estadística y Censos (Ministerio de Economía y Finanzas GCBA) sobre la base de datos del Ministerio de Cultura.

**SUPERFICIE
DE ESPACIOS VERDES
(HA.) POR COMUNA.
AÑO 2018**



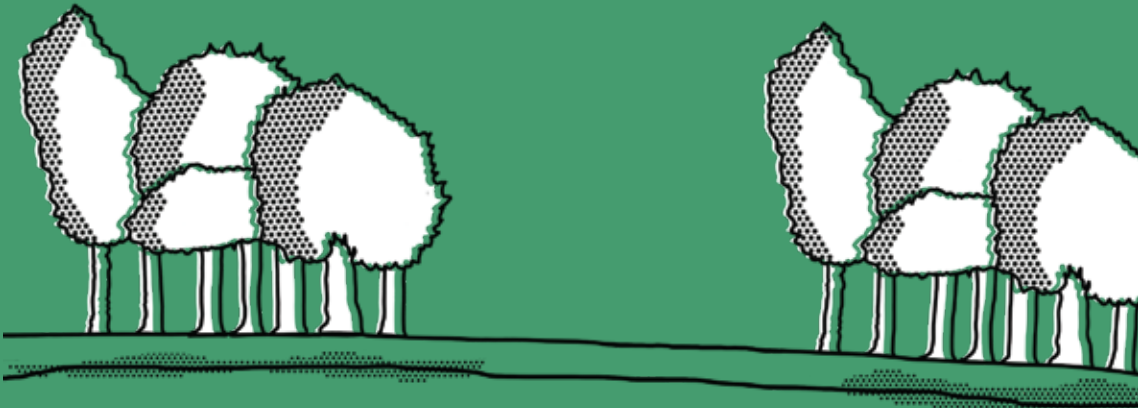
FUENTE: DGEyC
(Ministerio de Economía y
Finanzas GCBA) sobre la base de
datos del Ministerio de Ambiente
y Espacio Público.



Espacios verdes

En el territorio de la Ciudad hay 1.341 espacios verdes públicos que cubren una superficie de 1.871,2 hectáreas. De la relación entre la superficie y la población resulta que corresponden 6,0 m² de espacio verde por habitante. En el 2018 se relevaron 54 parques, 299 plazas, 438 plazoletas, 388 canteros centrales en calles y avenidas, 30 jardines y 132 espacios con otras denominaciones. Los espacios verdes más extensos son la Reserva Ecológica ubicada en la Comuna 1 (353 hectáreas) y el Parque del Bicentenario (ex Roca, 154 hectáreas) en la Comuna 8.

En el mapa que se presenta, la intensidad de color permite identificar la magnitud de los espacios verdes de cada comuna, representando la relación de la superficie de espacios verdes por habitante (ha/mil habitantes). A menor intensidad, menor superficie cubierta de espacios verdes por habitante; a mayor intensidad, mayor superficie cubierta por estos espacios, por habitante. ●

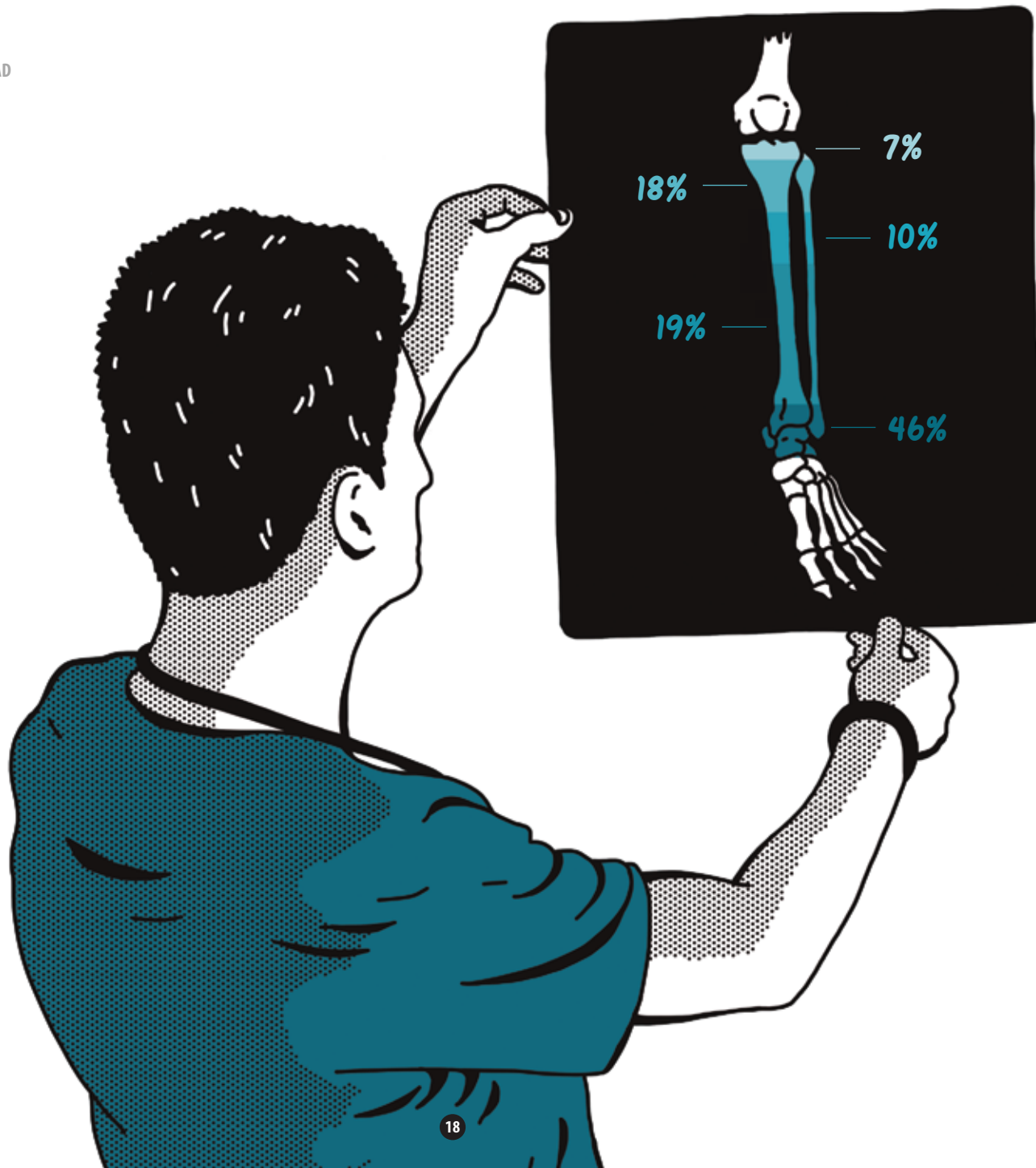


Salud

El 81,4% de la población de la Ciudad está afiliada a algún sistema de atención de la salud: el 46,1% a obras sociales, el 18,0% a medicina prepaga o mutual vía obra social, el 10,0% a la medicina prepaga por contratación voluntaria, y el resto agrupa a los que tienen mutual y/o sistemas de emergencias médicas.

El 18,6% de la población tiene como única opción para resolver sus asuntos de salud al sistema público.

En los hospitales se atienden alrededor de 8.095.950 consultas médicas (en consultorios externos); a través del Programa Cobertura Porteña de Salud, 149.000, y en los Centros de Salud y Acción Comunitaria (CeSAC), 760.000 prestaciones totales, incluyendo consultas y emergencias médicas y otros profesionales emergencias médicas.



**POBLACIÓN
POR TIPO DE
COBERTURA MÉDICA.
AÑO 2018**

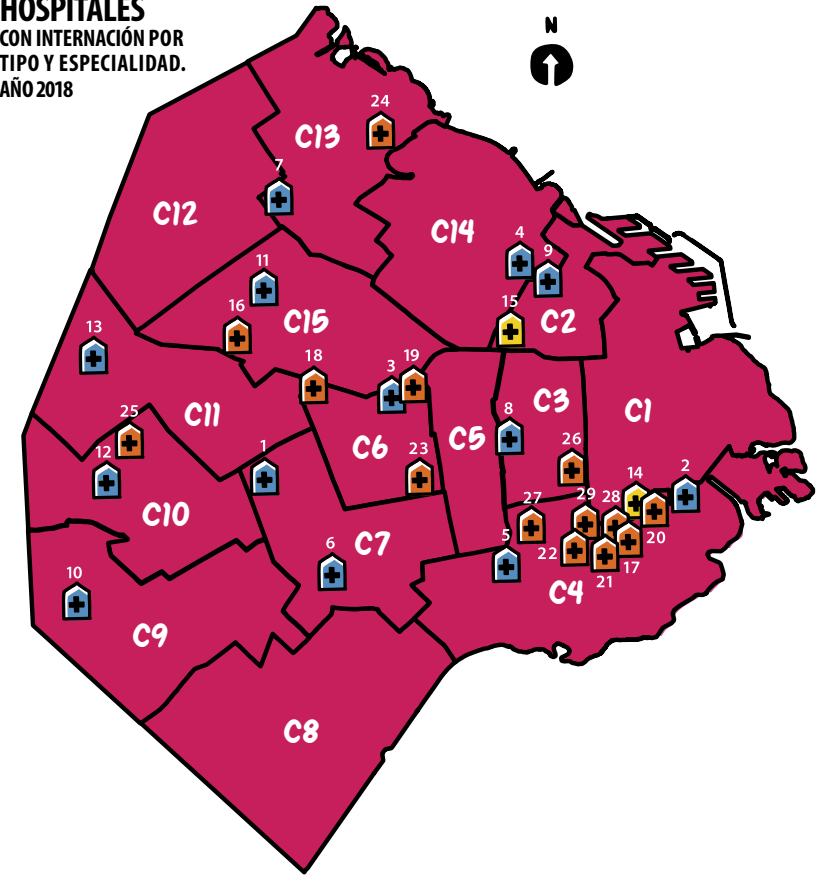
REFERENCIAS

- SÓLO SISTEMA PÚBLICO
- SÓLO OBRAS SOCIALES
- SÓLO PREPAGA O VÍA OBRA SOCIAL
- SÓLO MEDICINA PREPAGA POR CONTRATACIÓN VOLUNTARIA
- OTROS SISTEMAS DE SALUD¹

¹Incluye la población cubierta por dos o más sistemas y la que tiene sólo mutual y/o sistemas de emergencias médicas.

Nota: excluye No sabe/No contesta y Sin dato.
FUENTE: Dirección General de Estadística y Censos (Ministerio de Economía y Finanzas GCBA). EAH 2018.

HOSPITALES
CON INTERNACIÓN POR
TIPO Y ESPECIALIDAD.
AÑO 2018



FUENTE: DGEyC
(Ministerio de Economía
y Finanzas GCBA). Ministerio
de Salud.

REFERENCIAS

 **HOSPITAL GENERAL DE AGUDOS**

- 1 ÁLVAREZ
- 2 ARGERICH
- 3 DURAND
- 4 FERNÁNDEZ
- 5 PENNA
- 6 PIÑERO
- 7 PIROVANO
- 8 RAMOS MEJÍA
- 9 RIVADAVIA
- 10 SANTOJANNI
- 11 TORNÚ
- 12 VÉLEZ SÁRSFIELD
- 13 ZUBIZARRETA

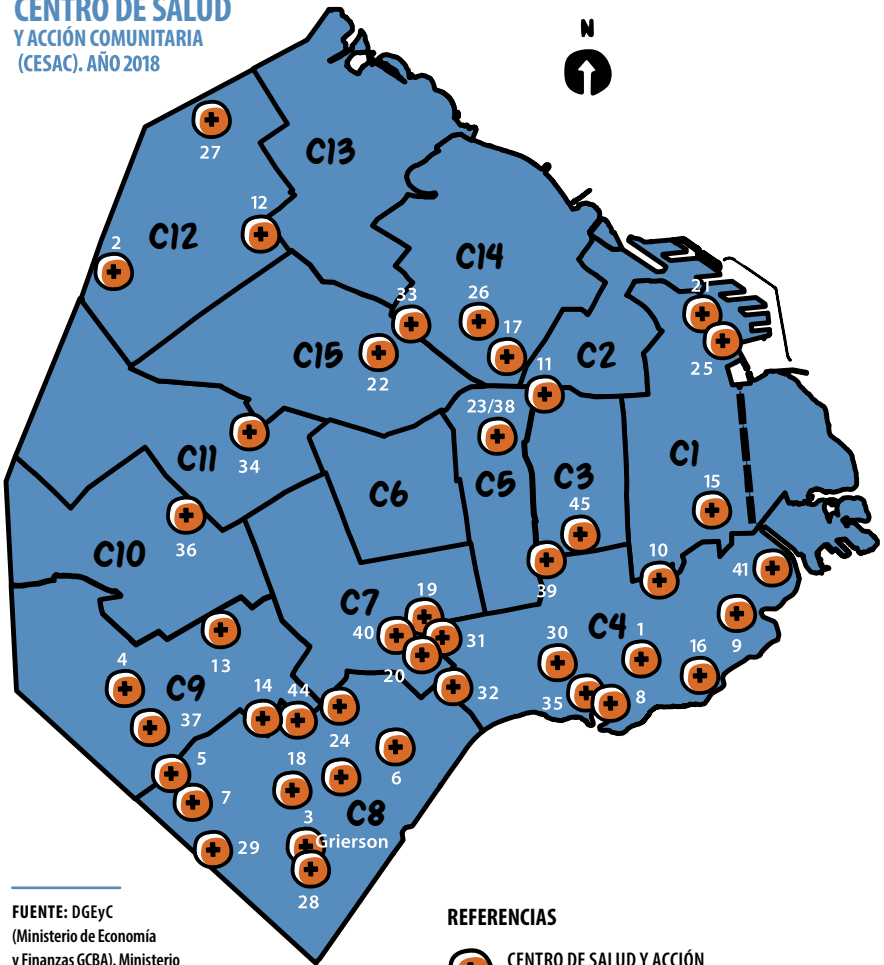
 **HOSPITAL GENERAL DE NIÑOS**

- 14 ELIZALDE (PEDIATRÍA)
- 15 GUTIÉRREZ (PEDIATRÍA)

 **HOSPITAL ESPECIALIZADO**

- 16 ALVEAR (SALUD MENTAL)
- 17 BORDA (SALUD MENTAL)
- 18 LAGLEYZE (OF TALMOLOGÍA)
- 19 MARÍA CURIE (ONCOLOGÍA)
- 20 MARÍA FERRER (REHABILITACIÓN RESPIRATORIA)
- 21 MOYANO (SALUD MENTAL)
- 22 MUÑIZ (INFECTOLOGÍA)
- 23 QUEMADOS (QUEMADOS)
- 24 REHABILITACIÓN PSICOFÍSICA
(MEDICINA FÍSICA/REHABILITACIÓN)
- 25 ROCCA (MEDICINA FÍSICA/REHABILITACIÓN)
- 26 SANTA LUCÍA (OF TALMOLOGÍA)
- 27 SARDÁ (MATERNO-INFANTIL)
- 28 TOBAR GARCÍA (SALUD MENTAL)
- 29 UDAONDO (ENFERMEDADES DEL APARATO DIGESTIVO)

CENTRO DE SALUD Y ACCIÓN COMUNITARIA (CESAC). AÑO 2018



FUENTE: DGEyC
(Ministerio de Economía
y Finanzas GCBA). Ministerio
de Salud.

REFERENCIAS

CENTRO DE SALUD Y ACCIÓN
COMUNITARIA

ATENCIÓN SOCIAL A NIÑOS, NIÑAS Y ADOLESCENTES

En la Ciudad de Buenos Aires, los niños/as y adolescentes que la habitan o transitan gozan de los beneficios que brindan distintos programas gestionados por la Dirección General de la Niñez y Adolescencia. Estos programas acompañan a los/as niño/as y adolescentes en su desarrollo integral y protegen y promueven sus derechos.

Por su parte, el Centro de Atención Integral a Niños y Adolescentes (CAINA) brinda atención y protección integral diurna a niños/as y adolescentes que viven en situación de calle. Durante el año 2018 un promedio mensual de 759 chicos pasaron por el CAINA. ●

PROMEDIO DIARIO DE NIÑOS/AS Y ADOLESCENTES BENEFICIADOS POR DISTINTAS DEPENDENCIAS DE LA DIRECCIÓN GENERAL DE NIÑOS/AS Y ADOLESCENTES. CIUDAD DE BUENOS AIRES. AÑO 2018

REFERENCIAS

- CASA DE NIÑOS/AS Y ADOLESCENTES
- CENTROS DE DESARROLLO INFANTIL (CeDIs)
- CENTROS DE ATENCIÓN FAMILIAR (CAF)
- JUEGOTECAS



FUENTE: Dirección General de
Estadística y Censos (Ministerio
de Economía y Finanzas GCBA)
sobre la base de datos del
Ministerio de Desarrollo
Humano y Hábitat. Dirección
General de la Niñez
y Adolescencia.

LA ECONOMÍA DE LA CIUDAD

En esta sección vas a encontrar información económica de nuestra Ciudad. Podrás conocer qué es el Producto Geográfico Bruto y cuánto exporta la Ciudad.

También vas a descubrir datos muy interesantes sobre el turismo, el transporte, el empleo, los servicios públicos, las condiciones de vida y los índices de precios de la Ciudad.

Las principales industrias de la Ciudad:

- . Alimentos y bebidas
- . Medicamentos
- . Textiles

4.800.000
viajeros



La inflación en la Ciudad de Buenos Aires durante 2018 alcanzó el 45,5%

50,6%

de los habitantes de la Ciudad trabaja



913
bancos en la Ciudad



4.594
cajeros automáticos en la ciudad



37.945
taxis

328 MILLONES

de dólares en exportaciones de bienes de la Ciudad por año

Economía

Para saber cuánta riqueza se produce en un determinado territorio, se utiliza el Producto Geográfico Bruto (PGB). Este es un cálculo que mide la producción de valor agregado en una determinada región mediante la estimación del valor de todos los bienes y servicios que se producen al interior de sus fronteras durante el período de un año.

Según los primeros cálculos realizados por la Dirección General de Estadística y Censos de la Ciudad de Buenos Aires, el PGB ascendió durante 2019 a 3.812 mil millones de pesos a precios corrientes.

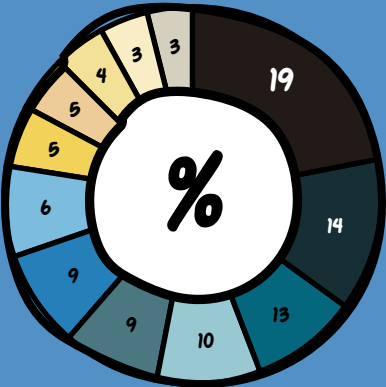
¿QUÉ PRODUCE LA CIUDAD DE BUENOS AIRES?

Los bienes y servicios que integran el Producto Geográfico Bruto son generados por los distintos sectores de actividades productivas. ●

Precios corrientes:

Son precios del año en curso. Es un concepto muy frecuentemente empleado en el ámbito de la economía para diferenciarlo de los precios constantes, que son los precios de un año base anterior.

COMPOSICIÓN SECTORIAL DEL PRODUCTO GEOGRÁFICO BRUTO. CIUDAD DE BUENOS AIRES. AÑO 2018

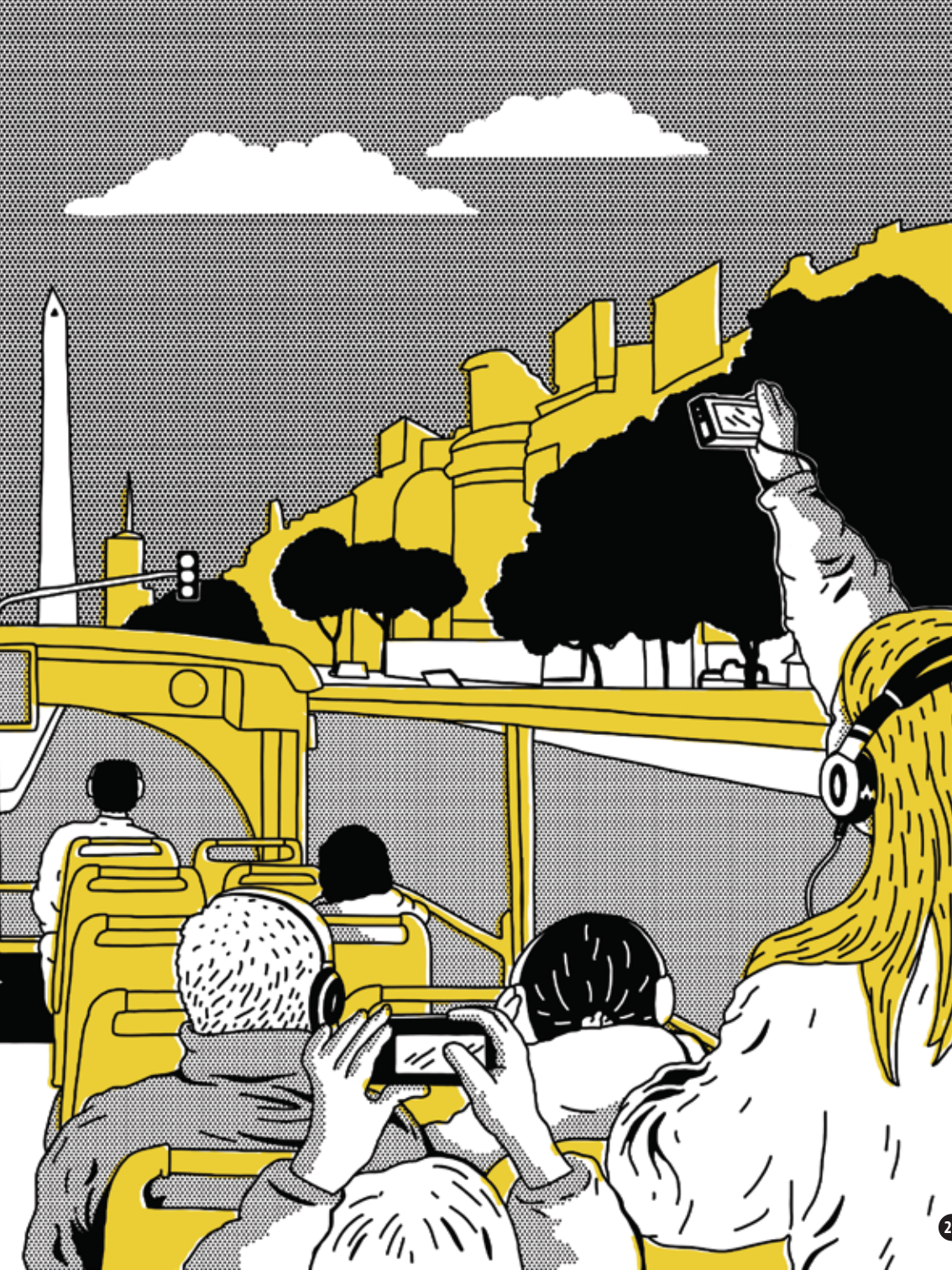


REFERENCIAS

- | | |
|---------------------------|--------------------------|
| ● SERVICIOS EMPRESARIALES | ● ENSEÑANZA |
| ● COMERCIO | ● SERVICIOS PERSONALES |
| ● INTERMEDIACIÓN | ● CONSTRUCCIÓN |
| ● TRANSPORTE | ● HOTELES Y RESTAURANTES |
| ● ADMINISTRACIÓN PÚBLICA | ● OTROS |
| ● INDUSTRIA MANUFACTURERA | |
| ● SALUD | |

FUENTE: Dirección General de Estadística y Censos (Ministerio de Economía y Finanzas GCBA).





Turismo

En el mes de diciembre de 2019 se contabilizaron 373 establecimientos hoteleros en la Ciudad de Buenos Aires distribuidos, según su categoría, de la siguiente manera:

87 ★/★★★

65 ★★★★★

81 ★★★★★★

26 ★★★★★★

50 APART
HOTEL

64 HOTEL
BOUTIQUE

373 TOTAL



El total mensual de habitaciones disponibles es de **750.000** aproximadamente.



El número de viajeros/as que visitó la Ciudad de Buenos Aires durante 2019 fue cerca de **4.800.000**.



En cuanto al origen de los/as turistas internacionales, en 2019 los/as brasileños/as se ubicaron en el primer lugar con una participación del **27%**, secundados por EE.UU. y Canadá con el **14%**.



El **49%** de los/as turistas son personas que viven en alguna provincia y visitan la Ciudad, mientras que el **51%** llega del exterior del país.

Transporte



209.715 retiros de bicis se realizan mensualmente en promedio, para recorrer la Ciudad de Buenos Aires.



183 millones de pasajeros/as utilizan los distintos medios de transporte urbano y suburbano de la Ciudad por mes.



27 millones de pasajeros/as viajan en subterráneo y premetro.



35 millones de pasajeros/as se transportan en tren.



El resto de pasajeros/as se traslada en las líneas de colectivos que cumplen la totalidad de su recorrido en la Ciudad y en las que se dirigen, también, hacia el Gran Buenos Aires.



37.945 taxis circulan en la Ciudad.



30.219 pasajeros/as salen en avión, mensualmente, con destino al exterior del país desde el Aeroparque Jorge Newbery; una cifra levemente mayor (30.249 pasajeros/as) ingresa desde el extranjero. Además, salen por mes en promedio 484.000 pasajeros/as desde el Aeroparque con destino a las distintas provincias del país.



200.000 pasajeros/as entran y salen mensualmente en barco, en promedio, a Buenos Aires. En el Puerto de la Ciudad el movimiento de pasajeros/as es intenso. Dependiendo de la época, el movimiento varía significativamente: durante el verano mensualmente parten 114.000 pasajeros/as, mientras que en invierno la magnitud desciende a 83.000.





Trabajo

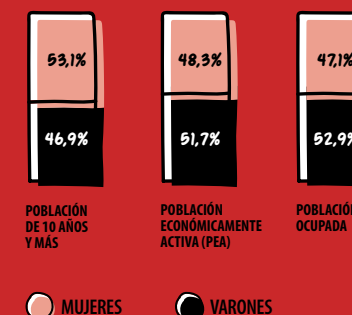
De las 3 millones de personas que viven en la Ciudad de Buenos Aires, durante el segundo trimestre de 2019, más de un millón y medio se encontraron ocupadas y 189.395 desocupadas, es decir, que sin tener un empleo, lo buscaron activamente y no lo consiguieron.

La suma de las personas ocupadas y desocupadas forma la **Población Económicamente Activa (PEA)** y alcanzó 1.741.368 personas en la Ciudad.

¿CÓMO PARTICIPAN VARONES Y MUJERES EN EL MERCADO DE TRABAJO?

La Población Económicamente Activa (PEA) se distribuye casi en forma igual entre varones y mujeres, con una sobrerrepresentación masculina en relación a la población total, que se acentúa en el subconjunto de la Población Ocupada.

POBLACIÓN TOTAL, POBLACIÓN ECONÓMICAMENTE ACTIVA Y POBLACIÓN OCUPADA POR SEXO (%). CIUDAD DE BUENOS AIRES. 2DO. TRIMESTRE DE 2019



FUENTE: Dirección General de Estadística y Censos (Ministerio de Economía y Finanzas GCBA) ETO1 2019.

¿QUIÉNES SON LOS INACTIVOS EN EL MERCADO DE TRABAJO?

La población económicamente inactiva es la que no trabaja ni busca hacerlo. Además de los niños/as y las personas que no necesitan o no desean trabajar, se compone de individuos que pudieron haberse retirado de la búsqueda después de haber pasado un tiempo sin conseguir un empleo (se los conoce como *desalentados*).

¿PERO ALGUIEN PODRÍA DECIR QUE UNA AMA DE CASA NO ESTÁ OCUPADA?

Si bien es innegable que las actividades domésticas y de cuidados en el hogar en general implican jornadas extensas y de intensidad física y emocional, para la estadística convencional no se consideran trabajo. Podrías pensar que es porque no reciben pago, pero la razón es que no se realizan en el marco de una organización laboral.

En los últimos años, está ganando visibilidad el aporte económico que hacen las mujeres en general y la carga horaria que involucran sus actividades dentro de sus hogares. En nuestra Ciudad, muchas mujeres con hijos tienen doble labor: dentro de sus casas, generalmente como principales cuidadoras en el hogar y a cargo de la mayoría de las tareas domésticas (esfera privada, actividad no remunerada) y en unidades productivas o en otros hogares (esfera pública, actividad remunerada).

¿QUÉ SON LOS INDICADORES BÁSICOS DEL MERCADO DE TRABAJO?

Son aquellos que expresan la participación de la población en las actividades del mercado laboral. Estos 3 indicadores son los principales del mercado de trabajo:



TASA DE ACTIVIDAD

Total Ciudad: **56,8%**

Mujeres: **51,6%**

Varones: **62,6%**



TASA DE EMPLEO

Total Ciudad: **50,6%**

Mujeres: **44,9%**

Varones: **57,1%**



TASA DE DESOCUPACIÓN

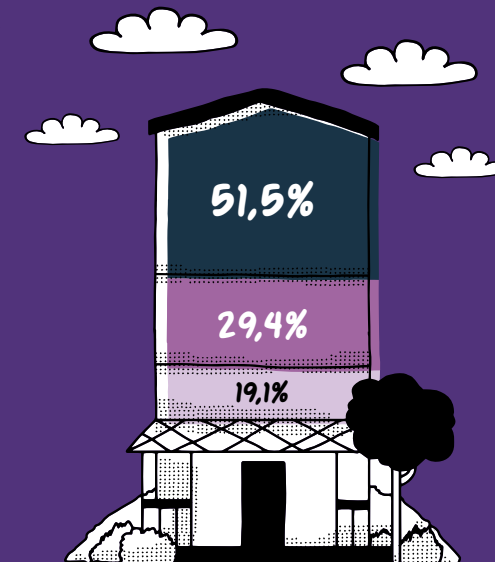
Total Ciudad: **10,9%**

Mujeres: **13,1%**

Varones: **8,8%**

A saber: tanto la tasa de actividad como la de empleo se calculan sobre el total de la población, mientras que la tasa de desocupación se calcula sobre el total de la PEA.

CONDICIÓN DE ACTIVIDAD DE JEFE/A DE HOGAR (%). CIUDAD DE BUENOS AIRES. 2DO. TRIMESTRE DE 2019

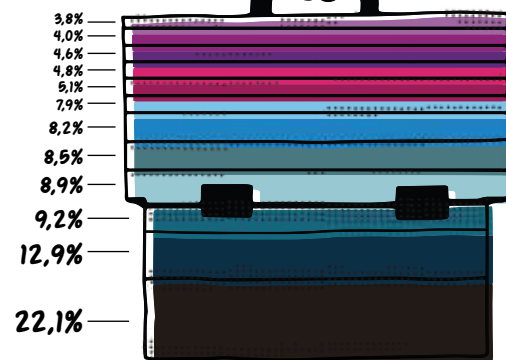


REFERENCIAS

- HOGARES CON JEFE/A ASALARIADO/A
- HOGARES CON JEFE/A NO OCUPADO/A
- HOGARES CON JEFE/A EN OCUPACIONES INDEPENDIENTES

FUENTE: Dirección General de Estadística y Censos (Ministerio de Economía y Finanzas GCBA). ETOI 2019

DISTRIBUCIÓN PORCENTUAL DE LA POBLACIÓN OCUPADA POR RAMA DE ACTIVIDAD



REFERENCIAS

- SERVICIOS EMPRESARIALES
- COMERCIO
- ADMINISTRACIÓN PÚBLICA Y SEGURIDAD SOCIAL
- INDUSTRIA
- SERVICIOS SOCIALES Y DE SALUD
- SERVICIOS COMUNITARIOS, SOCIALES Y PERSONALES
- ENSEÑANZA
- SERVICIOS DE HOTELERÍA Y RESTAURANTES
- SERVICIO DE TRANSP., ALMACENAMIENTO Y COMUNICACIONES
- SERVICIO DOMÉSTICO
- CONSTRUCCIÓN
- ACT. FINANCIERA

FUENTE: Dirección General de Estadística y Censos (Ministerio de Economía y Finanzas GCBA). EAH 2018.

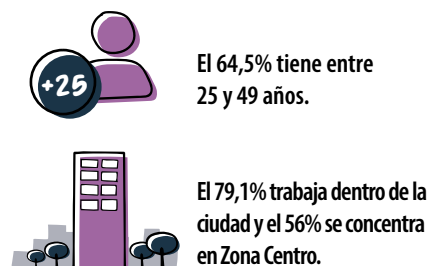
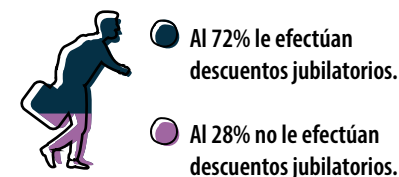
El/la jefe/a de hogar es relevante en las encuestas sociodemográficas ya que es utilizado/a como figura referencial para identificar el parentesco de las personas convivientes. Como específica a la persona considerada como tal por los demás miembros del grupo, solo hay un jefe o jefa en cada hogar.

La condición de actividad del jefe/a del hogar constituye una información valiosa para evaluar la capacidad de obtención de ingresos del grupo conviviente.

En nuestra Ciudad son mayoría los hogares con jefe/a ocupado/a (70,6%), poco más de la mitad en forma asalariada (51,5% del total). Como contrapartida, prácticamente 29% de los hogares porteños registran como jefe a un miembro no ocupado.

El 74,4% de los ocupados/as son asalariados/as.

Del total de asalariados/as:



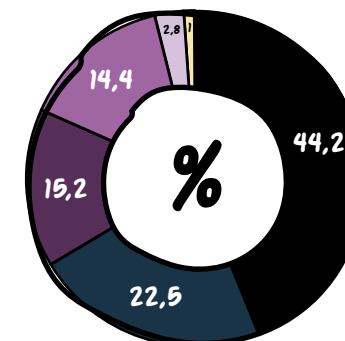
Del total de ocupado/as, el 42,5% trabaja una jornada normal de entre 35 y 45 hs. pero un 32,1% trabaja menos de 35 hs. Si estos/as últimos/as desean trabajar más horas se los considera subocupados/as y la tasa de subocupación es igual a 11,5 % sobre la PEA.

El 67,1% tiene estudios superiores y, de estos, el 41,1% completó los estudios universitarios o terciarios.

INGRESOS Y CONDICIONES DE VIDA

¿DE QUÉ VIVEN LOS HOGARES EN LA CIUDAD DE BUENOS AIRES?

HOGARES SEGÚN FUENTE DE INGRESOS (%). CIUDAD DE BUENOS AIRES. 2DO TRIMESTRE AÑO 2019



REFERENCIAS

- SOLO DEL TRABAJO PRESENTE
- DEL TRABAJO (PRESENTE Y/O PASADO) Y DE INGRESOS NO LABORALES
- SOLO DEL TRABAJO PASADO
- SOLO DE LA COMBINACIÓN DEL TRABAJO PRESENTE Y PASADO
- SOLO DE INGRESOS NO LABORALES
- SIN INGRESOS

FUENTE: Dirección General de Estadística y Censos (Ministerio de Economía y Finanzas GCBA). ETOI 2019.

¿CUÁNTO GANAN POR MES LOS/AS PORTEÑOS/AS?

En el análisis por ingresos de los residentes de la Ciudad de Buenos Aires durante el segundo trimestre de 2019 se observó que el ingreso medio fue de \$33.737.

\$55.461 fue el ingreso total familiar de los hogares, que es la suma de todos los ingresos percibidos por los diferentes perceptores del hogar.

\$29.520 fue el ingreso per cápita familiar de los hogares, que es el cociente entre el ingreso total familiar y los miembros del hogar.



Durante septiembre de 2015, más de 150 Jefes de Estado y de Gobierno se reunieron en la histórica

Cumbre del Desarrollo Sostenible y aprobaron la Agenda 2030 que contiene 17 objetivos y 169 metas. Nuestra Ciudad está trabajando en la adaptación de los objetivos a nivel local. Uno de ellos corresponde a la Igualdad de Género (objetivo 5) que implica, entre otras cosas, la creación de más y mejores empleos para las mujeres, la protección universal y la adopción de medidas para reconocer, reducir y redistribuir las labores de cuidado y las tareas domésticas no remuneradas.

La distancia de ingresos es todavía importante en la Ciudad de Buenos Aires: las mujeres ganan por su trabajo un 20% menos que los varones. En particular, las mujeres asalariadas tienen un ingreso 18,2% menor que los varones, y el guarismo se profundiza en las trabajadoras por cuenta propia.

La brecha se achica en los mayores niveles educativos y en la calificación superior (complejidad de las tareas) pero todavía persiste, incluso con igual cantidad de horas trabajadas. Esto deja en evidencia que en buena medida, la diferencia de ingresos se funda en la condición sexual y no solamente en las habilidades o competencias de los ocupados.

¿QUÉ SE ENTIENDE POR BRECHA?

La idea de brecha alude a una separación entre dos valores.

En particular, las brechas de género se muestran en todas las áreas del desempeño, ya sea económico, social o cultural. Se fundan en la jerarquización de las diferencias biológicas entre varones y mujeres y se expresan de distinta manera según el área de la que se trate. En general, expresan la situación de discriminación que sufren las mujeres.

¿QUÉ ES LA BRECHA DE INGRESO?

Es una forma de expresar la distancia entre los ingresos de varones y mujeres. Aquí se muestra sobre los ingresos de la ocupación laboral.

¿CÓMO SE CALCULA?

$$\text{Brecha (\%)} = (\text{Ingreso de mujeres} - \text{Ingreso de varones}) * 100 / \text{Ingreso de varones}$$

Los valores negativos expresan una desventaja para las mujeres. Cuanto más grande es en valor absoluto, mayor es la desigualdad entre los sexos.

¿CÓMO IMPACTA LA POBREZA EN LA CIUDAD DE BUENOS AIRES?



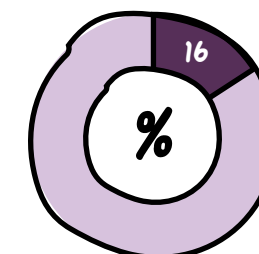
La Agenda 2030 de Desarrollo Sostenible reconoce como el mayor desafío la erradicación mundial de la pobreza en todas sus formas (objetivo 1). La Ciudad de Buenos Aires está comprometida en su reducción durante los próximos años.

Uno de los métodos para estudiar y medir la pobreza que se utiliza en la Ciudad es el de las líneas de pobreza. Es una forma indirecta porque deduce el nivel de vida de los hogares a partir de su ingreso. Dicho de otro modo, evalúa el bienestar a través de la capacidad de consumo de los hogares.

El método de las líneas de pobreza consiste en comparar el valor de una o más canastas de bienes y servicios que satisfacen las necesidades básicas de los hogares de la Ciudad con los ingresos que poseen para adquirirlos en el mercado. Si los ingresos no son suficientes para comprar esos bienes y servicios, se dice que el hogar (y todos los miembros que lo integran) está en situación de pobreza.

Durante el primer semestre de 2018, el 16% de los hogares de la Ciudad estaban en situación de pobreza. El mejoramiento de sus condiciones de vida constituye un desafío urgente. ●

HOGARES EN SITUACIÓN DE POBREZA POR INGRESOS (%). CIUDAD DE BUENOS AIRES. 1ER. SEMESTRE DE 2019



● EN SITUACIÓN DE POBREZA

FUENTE: Dirección General de Estadística y Censos (Ministerio de Economía y Finanzas GCBA). ETOI 2019.

Servicios Públicos



1.760.000 usuarios/as de energía eléctrica tiene la Ciudad.



1.450.000 usuarios/as residenciales de gas.



1.500.000 líneas telefónicas en servicio.



860.000 abonados/as a la TV por suscripción.



1.500.000 accesos a Internet fija.



1.600.000 toneladas de residuos son generados por año.



Índice de Precios

¿QUÉ ES UN ÍNDICE DE PRECIOS AL CONSUMIDOR (IPC)?

Todos los bienes y servicios vendidos en nuestro país tienen un valor monetario, es decir, un determinado valor en pesos (\$). Dicho valor es el precio del producto vendido y varía a lo largo del tiempo, tanto positiva como negativamente.

Cuando todos los precios de una economía aumentan de manera continua y generalizada se lo denomina **inflación**.

Como no es posible medir todos los precios de una economía, se utilizan diferentes indicadores económicos, siendo el más conocido y utilizado el IPC. Este indicador mide *la evolución en el tiempo del nivel general de precios de una canasta representativa de bienes y servicios que compran los hogares residentes en un área determinada*.

Una confusión frecuente es pensar al IPC como un índice de costo de vida. Mientras que un IPC mide el cambio en el costo de comprar una determinada canasta fija, un índice de costo de vida habilita la posibilidad de sustituir bienes y servicios a fin de mantener cierto nivel de vida, o satisfacción. Dicho de otra manera, el costo de vida contiene decisiones subjetivas que surgen de las preferencias de consumo de las personas al buscar una mejor satisfacción de las necesidades. El IPC, por el contrario, no varía en función de estas decisiones sino que mide los cambios en el tiempo de los precios de las mismas cantidades y de los mismos bienes y servicios.

EL IPC DE LA CIUDAD DE BUENOS AIRES (IPCBA)

La Ciudad Autónoma de Buenos Aires (CABA) elabora su propio IPC, conocido como Índice de Precios al Consumidor de la Ciudad de Buenos Aires (IPCBA), el cual mide cómo varían, mes a mes, los precios de un conjunto de bienes y servicios adquiridos para consumo por los hogares residentes en la Ciudad.

Es decir, se miden los precios de los alimentos y las bebidas, de la ropa, de los alquileres, del pasaje de colectivo, de los útiles escolares y de muchos otros productos que consumen los hogares porteños.

Ante la imposibilidad de medir los precios de todos los productos de una economía, el IPCBA toma como referencia la Encuesta Nacional de Gastos de los Hogares (ENGHo) de 2004-2005. De esta manera, la canasta quedó determinada por aquellos productos que más consumían las familias porteñas en dicho período y que tenían un mayor peso dentro del gasto total de los hogares. Así la canasta del IPCBA se compone de 628 productos (bienes y servicios), que se clasifican en 12 divisiones y poseen un determinado peso (ponderación) que surge de la ENGHo. Además, mensualmente se relevan 3.200 puntos de venta, recolectando aproximadamente 70.000 precios.

Para conocer cuál fue la variación del IPCBA durante 2019 hay que observar el Nivel General, el cual registró un incremento de 50,6% en dicho período. Asimismo, si







agrupamos a los productos en Bienes y Servicios en el mismo período, los Bienes aumentaron un 56,7% y los Servicios un 45,4%.

Decir que el IPCBA varió un 50,6% no implica que todos los bienes y servicios que conforman su canasta hayan variado en igual proporción. Por ejemplo, si tomamos el caso del producto paquete de azúcar blanca de 1 kilo, para comprarlo en diciembre de

2018 se necesitaban, en promedio, \$27,72. En cambio, un año después, en diciembre 2019, para poder tener el mismo paquete se necesitó más dinero, ya que el precio promedio fue de \$41,91. El aumento fue de 51,2%, mayor a la variación del Nivel General.

Al interior de las divisiones que componen el IPCBA, durante 2019 se destacaron los siguientes aumentos interanuales (i.a.):

	ALIMENTOS Y BEBIDAS NO ALCOHÓLICAS	VARIACIÓN % i.a.	INCIDENCIA (puntos porcentuales -p.p.-)
	Leche, productos lácteos y huevos	63,5%	2,13 p.p.
	Carnes y derivados	58,8%	1,99 p.p.
	Pan y cereales	50,8%	1,53 p.p.
	VIVIENDA, AGUA, ELECTRICIDAD Y OTROS COMBUSTIBLES		
	Gastos comunes por la vivienda	51,9%	2,26 p.p.
	Alquiler de la vivienda	31,3%	1,27 p.p.
	Electricidad	43,0%	1,25 p.p.
	Gas	33,0%	1,19 p.p.
	Suministro de agua	55,9%	0,99 p.p.
	TRANSPORTE		
	Automóvil	73,0%	1,68 p.p.
	Boleto de colectivo urbano	39,8%	1,17 p.p.
	Nafta	41,1%	0,94 p.p.
	SALUD		
	Afiliación a un sistema de salud	60,7%	2,29 p.p.
	Productos farmacéuticos	77,4%	2,09 p.p.

FUENTE: Dirección General de Estadística y Censos (Ministerio de Economía y Finanzas GCBA).

¿QUÉ ES UNA CANASTA DE CONSUMO?

Los precios medidos por el IPCBA también nos sirven para calcular cuánto dinero necesitan por mes los hogares porteños para poder adquirir un tipo de canasta de consumo compuesta por determinados bienes y servicios. De esta manera, por medio de las Canastas de Consumo, es posible medir la capacidad de acceso de los hogares de CABA a un conjunto de productos, compatibles con el estándar de vida de la población de la Ciudad.

Mensualmente se publican la *Canasta Alimentaria* (incluye únicamente alimentos y bebidas) y la *Canasta Total* (incluye alimentos, bebidas, ropa, transporte, salud, educación, servicios del hogar y otros productos varios) para cada uno de los hogares tipo.

Si tomamos como ejemplo a un hogar compuesto por una pareja, ambos de 35 años y económicamente activos, con dos hijos varones de 6 y 9 años y propietarios de la vivienda, en diciembre de 2018, necesitaba \$13.193,82 para adquirir la Canasta de Consumo Alimentaria. Un año después esta

misma canasta aumentó un 54,4%, siendo necesarios \$20.372,37 para comprarla. Para adquirir la Canasta de Consumo Total dicho hogar debía contar, en diciembre de 2018, con \$31.349,71. En diciembre de 2019, este valor ascendió a \$48.031,30; es decir, que en 12 meses la Canasta de Consumo Total aumentó un 53,2%.

¿QUÉ ES EL ÍNDICE DE COSTO DE LA CONSTRUCCIÓN DE LA CIUDAD DE BUENOS AIRES (ICCBA)?

Es un indicador que se elabora a partir de relevar cuánto varían mes a mes los precios de materiales e insumos necesarios para construir una vivienda en la Ciudad de Buenos Aires.

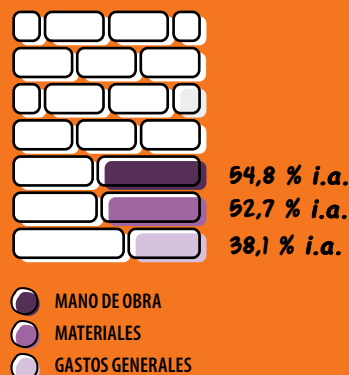
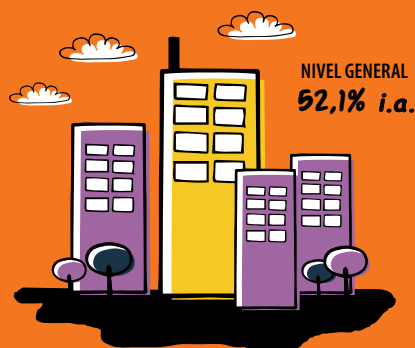
Para elaborar el ICCBA se seleccionaron 114 elementos considerados como necesarios, y se tomó como modelo a cuatro tipos diferentes de viviendas. Los mismos responden a edificios con distintas características de acuerdo al nivel de confort, y son los más representativos de la Ciudad.

- Dos de los modelos cuentan con departamentos de dos y tres ambientes: uno tiene trece pisos y cochera descubierta y el otro, doce pisos y un local en la planta baja.

• Los otros dos modelos de edificios son con mayor confort: uno de nueve pisos con departamentos de tres y cuatro ambientes, SUM y estacionamiento descubierto y un último edificio de doce pisos con departamentos de ocho ambientes, cuatro baños (uno incluye bañera con hidromasaje), SUM, gimnasio y estacionamiento cubierto.

El costo de construir estos edificios en la Ciudad de Buenos Aires durante 2019 aumentó el 52,4% respecto al año anterior: el mayor aumento corresponde a mano de obra (54,8%), que incluye el costo de los albañiles, electricistas, pintores, vidrieristas, técnicos en refrigeración, yeseros y resto del personal de la construcción. Luego siguen los materiales (52,7%), como la arena, cemento, ladrillos, aires acondicionados, cañerías, cables, pinturas, artefactos eléctricos y por último los gastos generales de construcción (38,1%), que incluye costos tales como el alquiler del camión volcador, los andamios, el cartel de obra, el obrador de madera y los seguros, entre otros.

ÍNDICE DEL COSTO DE LA CONSTRUCCIÓN. (%) CIUDAD DE BUENOS AIRES. 2019



ÍTEMS IMPORTANTES



Estructura portante:
incremento de **52,2% i.a.**



Albañilería:
incremento de **52,8% i.a.**



Instalación eléctrica:
incremento de **51,6% i.a.**

La misma información con la que se obtiene el ICCBA, pero agrupada con otra clasificación, permite conocer cuál fue la variación interanual (i.a.) en el nivel de costos de acuerdo con el ítem de construcción.

Estos datos que elabora la Dirección General son importantes para:

- Las empresas constructoras, que pueden comparar la evolución de sus costos con este promedio.
- Las inmobiliarias, que tienen un dato más para calcular los precios de las viviendas.
- Los bancos, que prestan dinero a quienes construyen y a quienes quieren adquirir su vivienda.
- Todos aquellos que necesitan un indicador imparcial para actualizar los valores de determinados contratos. ●



www.estadisticaciudad.gob.ar



estadisticaba



@estadisticaba



Dirección General de Estadística y Censos GCBA

Av. San Juan 1340 (1148) Ciudad de Buenos Aires
Centro de Documentación y Atención al Usuario:
Tel.: 4032-9147/9145