

Buenos Aires
EN NÚMEROS

AÑO 4. NÚMERO 4.



CA
NUM
EDUC
ESTAD
CAP
ESTAD
NUMER
NUM
NUM



Buenos Aires
EN NÚMEROS

Te cuenta la Ciudad
Año 2017

CONTENIDOS

Todo el contenido de esta publicación tiene como fuente a la Dirección General de Estadística y Censos del Gobierno de la Ciudad de Buenos Aires.

RESPONSABLES DE CONTENIDO

Subdirección General de Estadísticas

Sociodemográficas

Lic. Mariela Colombini

Subdirección General de Estadísticas

Económicas

Lic. José Carlos Núñez

Departamento Comunicación

Institucional

DG. Flavio Fiorillo; DG. Gustavo Reisberg;

DG. Diego Daffunchio; DG. Ezequiel Martín Ozán

Diseño Editorial: Ezequiel Ozán

Ilustración: Jonathan Daniel, Ignacio Garcia Zuloaga

También es posible acceder a información estadística sobre la Ciudad de Buenos Aires en www.estadisticaciudad.gob.ar

Para consultas diríjase al Departamento de Documentación y Atención al Usuario a cdocumentacion@estadisticaciudad.gob.ar



ISSN : 2362-2776

GOBIERNO DE LA CIUDAD DE BUENOS AIRES

Jefe de Gobierno

Lic. Horacio Rodríguez Larreta

Vicejefe de Gobierno

Cdor. Diego César Santilli

Jefe de Gabinete de Ministros

Abg. Felipe Miguel

Ministro de Hacienda

Cdor. Martín Mura

Administrador Gubernamental de Ingresos Públicos

Cdor. Andrés Ballotta

Director General de Estadística y Censos

Lic. José María Donati

Subdirectora General de Estadísticas

Sociodemográficas

Lic. Mariela Colombini

Subdirector General de Estadísticas

Económicas

Lic. José Carlos Núñez

Subdirector General de Estudios

Económicos y Fiscales

Lic. Ignacio Mognoni

Subdirector General de Técnica, Administrativa y Legal

Cdor. José Gutiérrez

PRESENTACIÓN

Buenos Aires en números presenta información estadística de nuestra Ciudad con un formato amigable y didáctico.

Se incluyen en la publicación datos sobre los principales aspectos sociales, demográficos y económicos de todo el territorio porteño con apertura a nivel de las quince Comunas que lo integran.

Tenemos un permanente compromiso con la disponibilidad de la información para todos los vecinos.

En ese contexto me honra presentar este trabajo por cuarto año consecutivo.

Cordialmente, Lic. José M. Donati
Director General de Estadística
y Censos



BUE
EN



AÑO 2. NÚMERO

AÑO 1. NÚMERO 1.

AÑO 3. NÚMERO 3.



Buenos
Aires

EN NÚMEROS



AÑO 4. NÚMERO 4.





Aquí
vas a encontrar
información sobre
la composición
y características
de la población
de la Ciudad.

10

LA POBLACIÓN Y LA GEOGRAFÍA DE LA CIUDAD

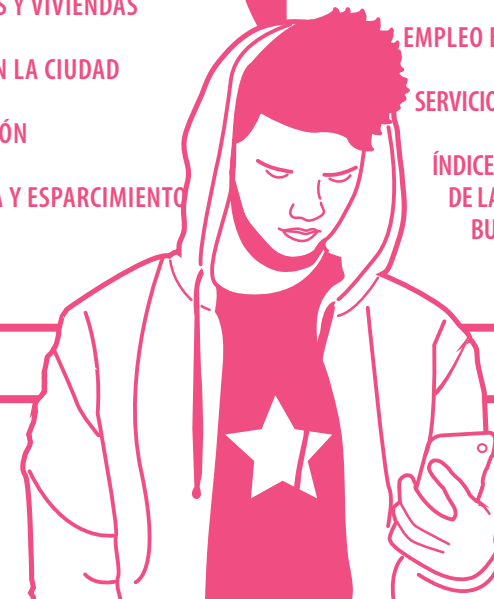
- 12 DISTRIBUCIÓN ESPACIAL,
COMPOSICIÓN Y CRECIMIENTO
- 19 ¿CÓMO VIVEN LOS JÓVENES...?
- 20 HOGARES Y VIVIENDAS
- 22 CLIMA EN LA CIUDAD
- 24 EDUCACIÓN
- 26 CULTURA Y ESPARCIMIENTO
- 30 SALUD

38

LA ECONOMÍA DE LA CIUDAD

*En esta
sección vas
a encontrar
información
económica
de la
Ciudad.*

- ECONOMÍA 40
- TURISMO 42
- TRANSPORTE 44
- EMPLEO E INGRESOS 46
- SERVICIOS PÚBLICOS 48
- ÍNDICE DE PRECIOS
DE LA CIUDAD DE
BUENOS AIRES 50





¿Qué es la estadística?

Es la ciencia que reúne un conjunto de técnicas para recolectar, organizar, resumir y analizar datos que sirven para conocer la realidad e inferir comportamientos a través del cálculo de probabilidades.

Intro

En esta sección vas a encontrar información sobre la composición de la población de la Ciudad. Vas a poder ver cómo crece, cómo se distribuye y cómo son los hogares y las viviendas.

Además podrás descubrir datos sobre el clima, la educación, la cultura, la salud y el esparcimiento en la Ciudad.

LA POBLACIÓN Y LA GEOGRAFÍA DE LA CIUDAD

5,9 m²
de espacio
verde
por cada
habitante



74%
de las viviendas
de la Ciudad son
departamentos



1.525.000
personas
asistieron
a festivales
organizados
por el GCBA
durante
el año



42 %
de la población
de la Ciudad
tiene solo
obra social



101
días de lluvia
en el año

98%
de la población
de 4 a 17 años
concorre a algún
establecimiento
educativo



Distribución espacial, composición y crecimiento

La superficie de la Ciudad ronda los 200 km² y su perímetro, 60 km. Más de tres millones de habitantes residen en ella distribuidos en barrios que, desde el punto de vista político-administrativo, se agrupan en quince comunas.

La **densidad** es cerca de 15.000 habitantes por kilómetro cuadrado. Al interior de la Ciudad la distribución de la población en el territorio es desigual: la Comuna 2, ubicada en la zona norte de la Ciudad, y las Comunas 3, 5 y 6 en la zona centro son las más densamente pobladas; mientras que las comunas de la zona sur (C4, C8 y C9) se encuentran menos pobladas.

En relación a la composición por sexo y edad de la población: el número de mujeres supera al de varones, 114 mujeres cada 100 varones. La edad promedio es distinta según sexo: 35 años los varones y 40 años las mujeres.

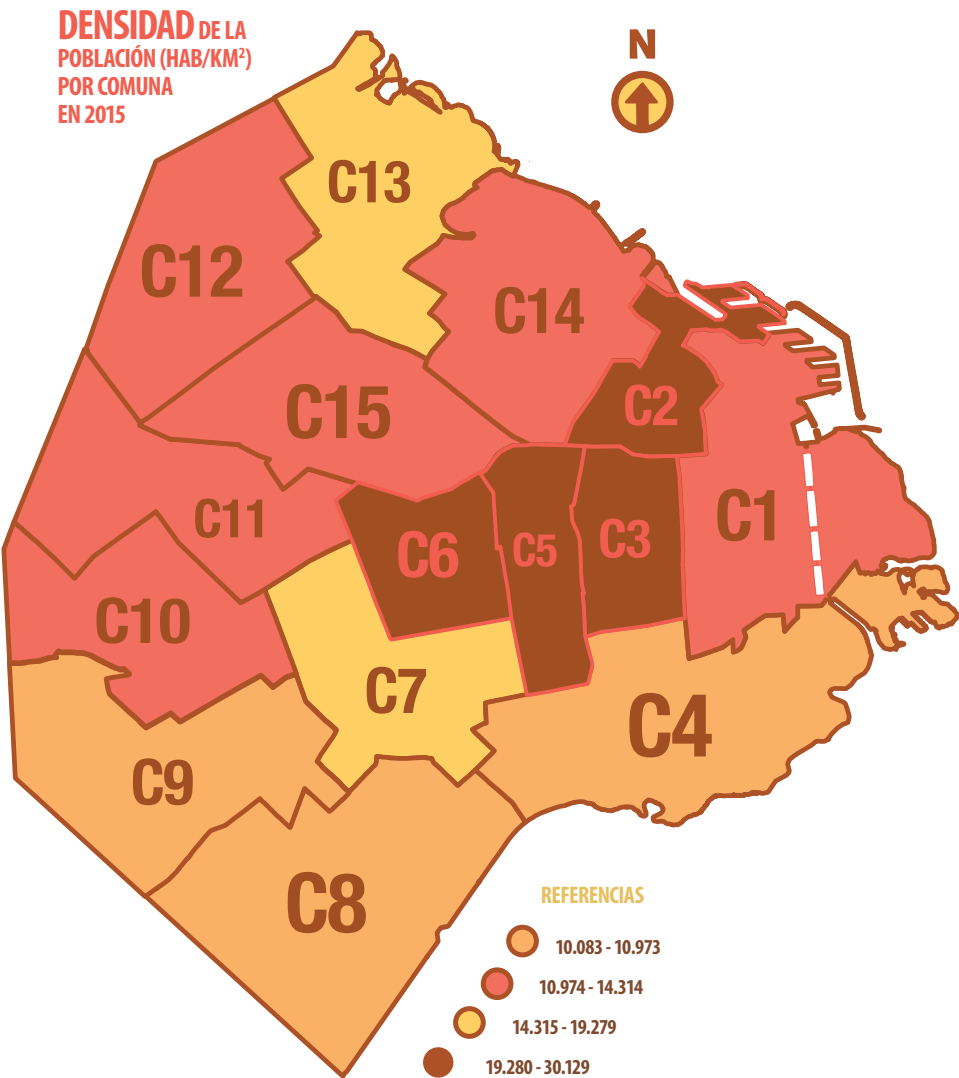
Buenos Aires posee una población envejecida: en 2015 el 16% tiene 65 años y más, un peso cercano al

que tienen los menores de 15 años (19,1%). En consecuencia se registran 84 adultos mayores cada 100 niños y adolescentes.

Esta estructura envejecida es más acentuada en la zona norte donde el peso de los adultos mayores es 18,5%. En el extremo opuesto, la zona sur tiene un menor porcentaje de personas de 65 años y más, mientras que la proporción de población joven es superior al resto de las zonas (23,7%).

La estructura poblacional está asociada a su crecimiento: resultado de los nacimientos, defunciones y migraciones. En promedio, anualmente nacen 13 niños y fallecen 10 personas cada mil habitantes. Las mujeres de Buenos Aires tienen en promedio 2 hijos. Por otro lado los porteños viven, en promedio, 75 años los varones y 82 años las mujeres.

Densidad:
es la cantidad de personas que
hay por km² de superficie.



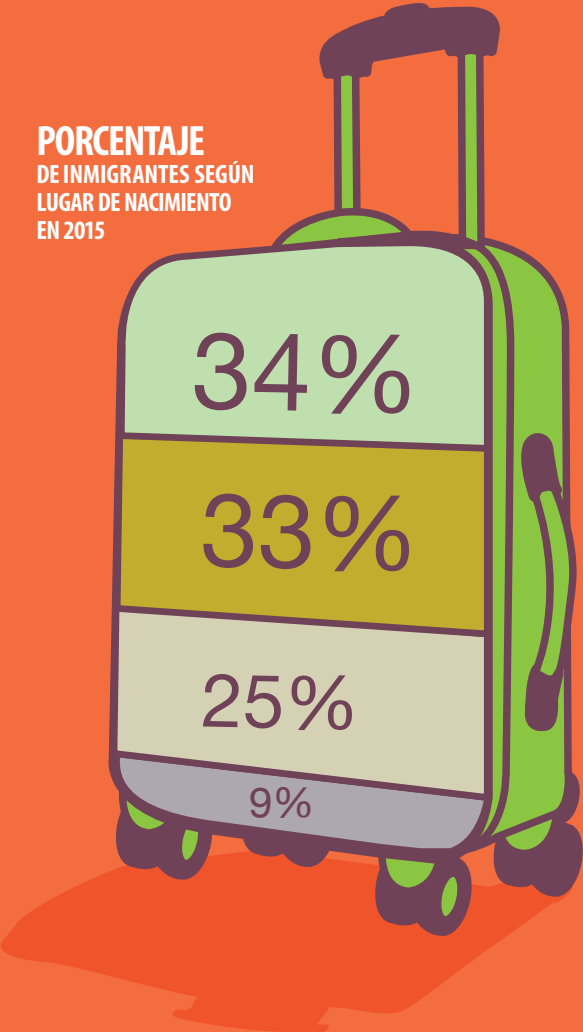
FUENTE: DGEyC (Ministerio de Hacienda GCBA). Proyecciones de población. Informe de resultados 789/2014.

INMIGRANTE:
*persona que habiendo
nacido fuera de la Ciudad
residía en ella al momento del
censo o encuesta*

La Ciudad fue, y sigue siendo, receptora de inmigrantes provenientes del resto del país (migrantes internos) y de otros países (migrantes internacionales). El 38% de sus habitantes nació fuera de ella. Del total de población no nativa de la Ciudad, más de dos tercios nacieron en otra provincia.

La atracción que tuvo como lugar de residencia a lo largo del tiempo, se observa en la antigüedad de los inmigrantes. Alrededor de la tercera parte (34%) reside en Buenos Aires hace más de 25 años, mientras que el 43% tiene una antigüedad entre 6 y 25 años, y el 23% restante llegó en los últimos cinco años. El mayor porcentaje de los que arribaron en el último periodo, son personas nacidas en el resto del país (el 42% en la provincia de Buenos Aires y el 24% en otra provincia), mientras los originarios de otro país representan el 34% (22% de un país limítrofe y Perú y 12% de otro).

**PORCENTAJE
DE INMIGRANTES SEGÚN
LUGAR DE NACIMIENTO
EN 2015**

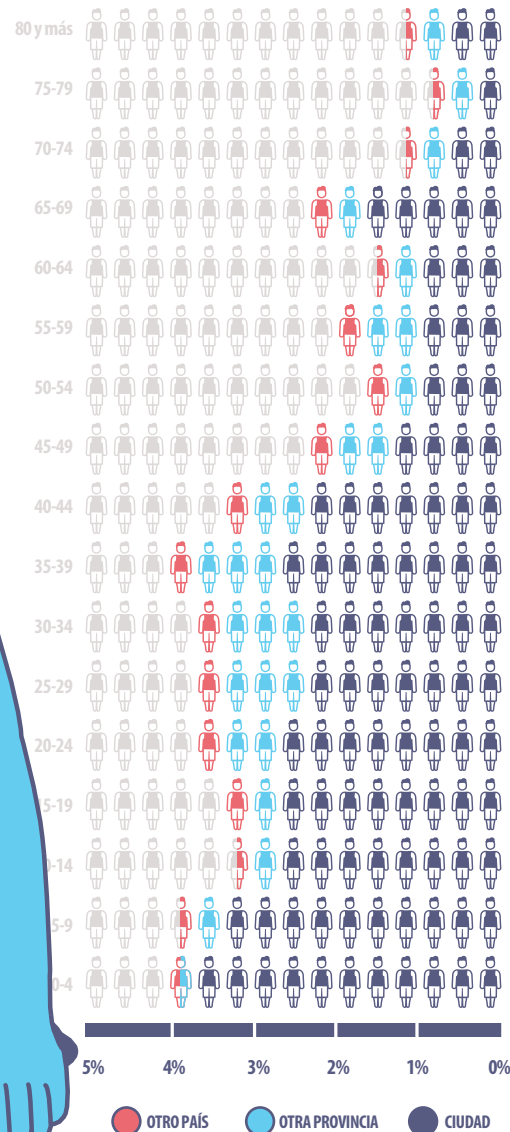
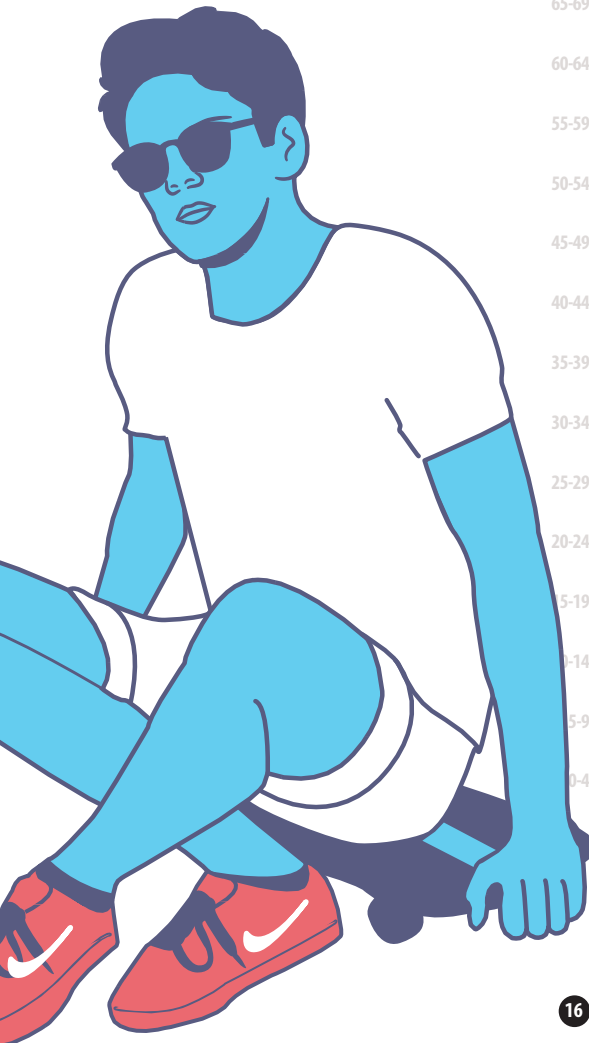


REFERENCIAS

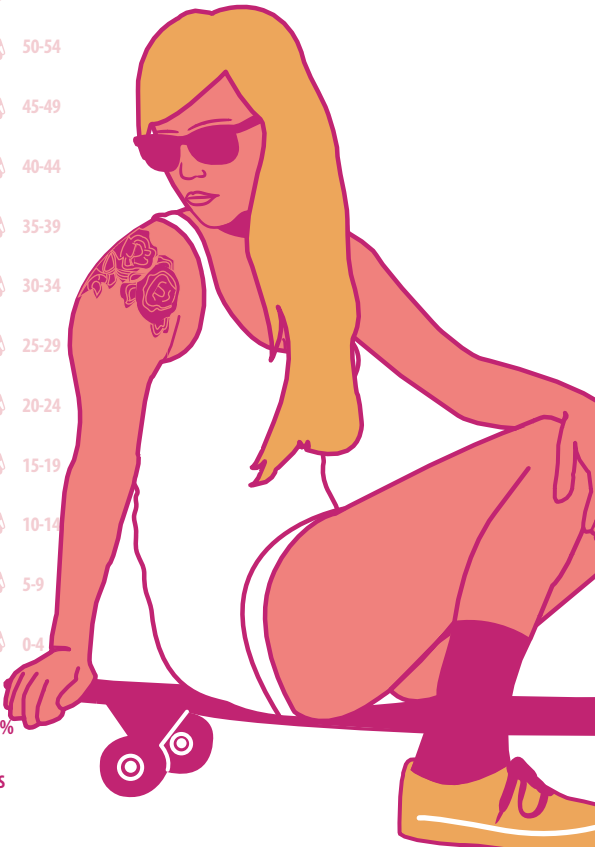
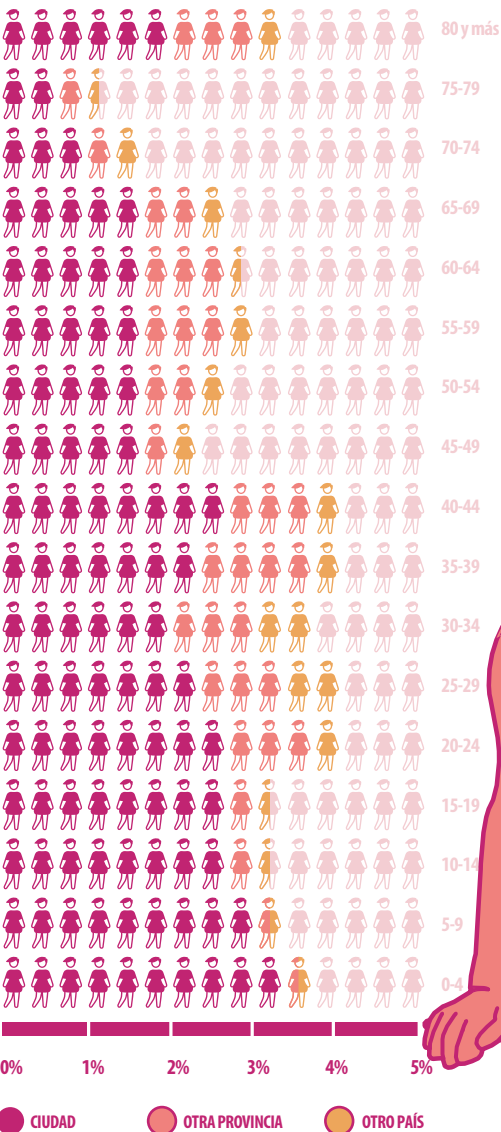
- PROVINCIA DE BUENOS AIRES
- OTRA PROVINCIA
- PAÍS LÍMITROFE Y PERÚ
- OTRO PAÍS

FUENTE: DGEyC (Ministerio de Hacienda GCBA).
EAH 2015.

ESTRUCTURA
DE LA POBLACIÓN
POR SEXO, EDAD Y
LUGAR DE NACIMIENTO
EN 2014



FUENTE: DGEyC (Ministerio de Hacienda GCBA),
EAH 2015.





¿Cómo viven los jóvenes en la ciudad?

En 2015 el 59% de los menores de 25 años solteros viven con ambos padres, el 33% con uno de los dos y el 8% con ninguno de los padres. Entre los de mayor edad (20 a 24 años), el porcentaje de los que no viven con sus padres es más alto. Son las mujeres las que en mayor proporción viven fuera del hogar de los padres.

Situación conyugal: en el grupo de 14 a 24 años la mayoría de los jóvenes son solteros (87%), el 11% está casado o unido y el 2% había convivido en pareja (es decir son separados, divorciados o viudos). En el caso de los varones 9 de cada 10 son solteros, mientras que en las mujeres las solteras son 8 de cada 10.

En relación a la **fecundidad**, un 11% de las jóvenes fueron madres: el 70% tiene un hijo, el 20% dos hijos y el resto 3 o más hijos.

Fecundidad:
refiere al número
de hijos tenidos por las
mujeres durante su
vida fértil

Situación conyugal:
da cuenta si una persona está o ha
estado en una unión, ya sea legal
o consensual. Es decir, evidencia
los comportamientos de la po-
blación respecto a la formación y
disolución de las uniones

Hogares y viviendas

Se considera un hogar al conjunto de personas que viven bajo un mismo techo y comparten los gastos de alimentación. El 63% de los hogares son familiares, en su mayoría nucleares. Mientras que en los hogares no familiares predominan los unipersonales: de cada 10 hogares en alrededor de 4 reside una sola persona.

Los hogares porteños se caracterizan por ser poco numerosos: el tamaño medio es 2 personas. La mayoría están integrados por menos de 3 miembros (63%), mientras que en el

29% conviven 3 ó 4 personas y solo el 8% está constituido por 5 o más.

La **jefatura del hogar** es principalmente masculina: hay 118 jefes cada 100 jefas. Más de la mitad de los jefes tienen 50 años y más (51%), si se tiene en cuenta el sexo: las jefas tienen en promedio una edad mayor en comparación con los jefes, relacionado con el mayor envejecimiento debido a la sobremortalidad masculina. Así, las adultas mayores representan el 40% del total de jefas, en tanto entre los jefes los de 60 años y más constituyen un porcentaje menor (30%).

Poco más de la mitad de los hogares porteños (50,6%) es propietario de la vivienda y el terreno que habita y el 35,2% es inquilino. El 2,4% vive en el lugar en que trabaja y el 11,8% ocupa sus viviendas de manera irregular. Los departamentos representan el 74,5% de las viviendas de la Ciudad y las casas el 20,6%. El 4,9% restante son piezas de pensiones, hoteles, inquilinatos o conventillos y construcciones no destinadas a viviendas.

Jefatura del hogar:
persona reconocida como tal por el resto de los miembros de su hogar.

TIPO DE HOGAR

Familiar

Nuclear: pareja sola o con hijos solteros (núcleo completo), o sólo uno de los miembros de la pareja con, al menos, un/a hijo/a soltero/a (núcleo incompleto).

Extendido y compuesto: nuclear o jefe/jefa más otros familiares y no familiares.

No familiar

Unipersonal: jefe/jefa

Multipersonal no familiar: jefe/a y otros no familiares.





Clima en la Ciudad

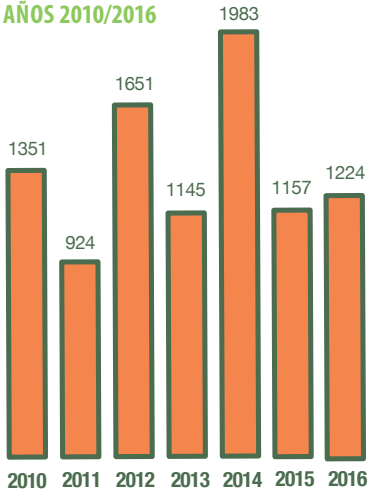
Durante el 2016 el mes más caluroso en la Ciudad fue febrero, y el más frío junio. Las temperaturas medias máxima y mínima rondaron los 31,2 °C y 6,4 °C, respectivamente.

AÑO 2016

MES	DÍAS CON LLUVIA	PRECIPITACIONES (mm)	TEMP. MEDIA MENSUAL (°C)
Total	101	1.224,0	///
Enero	6	34,9	25,5
Febrero	9	194	25,8
Marzo	7	49,1	20,8
Abril	20	232,8	16,9
Mayo	7	42,6	12,3
Junio	9	33,8	10,0
Julio	11	182,7	10,6
Agosto	4	58,0	13,3
Sept.	5	55,1	14,1
Oct.	13	161,1	17,5
Nov.	5	89,5	21,1
Dic.	5	90,4	24,9

PRECIPITACIONES

(MM) ANUALES. CIUDAD DE
BUENOS AIRES.
AÑOS 2010/2016



FUENTE: Servicio Meteorológico Nacional. Estación Meteorológica Bs. As.

La cantidad de agua caída fue de 1.224 mm. Se registraron precipitaciones en 101 días del año. El mes de abril concentró la mayor cantidad de milímetros y días de lluvia (232,8 mm en 20 días).

Educación

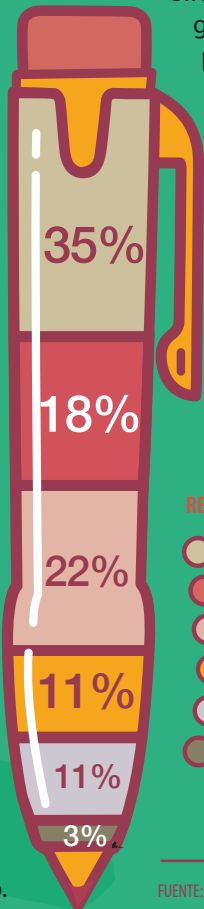
La Ciudad de Buenos Aires cuenta con 2.892 escuelas, de las cuales 1.820 son públicas.

El total de alumnos matriculados en todos los niveles de enseñanza (inicial, primario, medio y superior no universitario) y en todas las modalidades (común, especial y adultos) asciende a 760.117, y prácticamente el 51% concurre a establecimientos estatales.

Concurre a algún establecimiento educativo casi el 98% de la población de 4 a 17 años. Entre los niños y niñas de 6 a 12 años la asistencia escolar alcanza el 100%, mientras que entre los adolescentes de 13 a 17 años disminuye 5 puntos porcentuales, con el 95% de asistencia.

Siete de cada diez personas adultas (de 25 años y más) completaron, como mínimo, la escuela secundaria y un tercio terminó el nivel superior no universitario o universitario.

En el territorio de la Ciudad tienen su sede 42 instituciones universitarias que ofrecen carreras de pregrado y grado, de las cuales 28 son privadas. En las instituciones estatales cursan 353.247 alumnos; en las privadas suman 165.703. El 58% del total de estudiantes universitarios son mujeres.



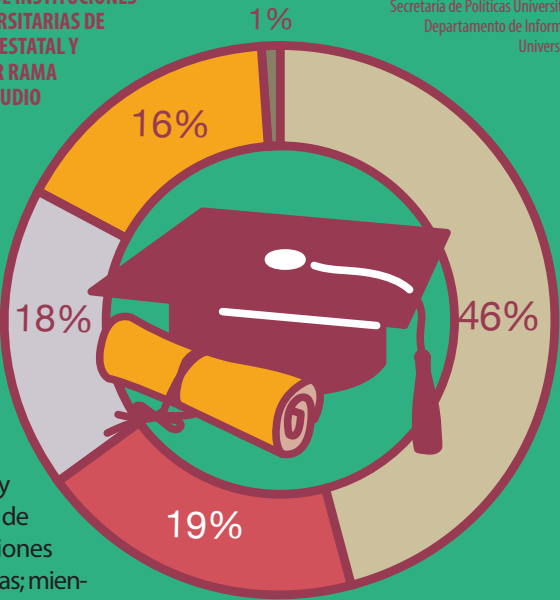
POBLACIÓN DE 25 AÑOS Y MÁS POR MÁXIMO NIVEL DE ENSEÑANZA ALCANZADO. AÑO 2015

REFERENCIAS

- SUPERIOR COMPLETO
- SUPERIOR INCOMPLETO
- SECUNDARIO COMPLETO
- SECUNDARIO INCOMPLETO
- PRIMARIO COMPLETO
- HASTA PRIMARIO INCOMPLETO

FUENTE: DGEyC (Ministerio de Hacienda GCBA). EAH 2015.

EGRESADOS DE CARRERAS DE PREGRADO Y GRADO DE INSTITUCIONES UNIVERSITARIAS DE GESTIÓN ESTATAL Y PRIVADA POR RAMA DE ESTUDIO



Casi la mitad de los egresados universitarios se reciben de carreras afines a la rama de las Ciencias Sociales; entre las que se encuentran, por ejemplo, Derecho, Economía y Administración, Ciencias de la Comunicación, Relaciones Internacionales, entre otras; mientras que quienes lo hacen de la rama de las Ciencias Básicas representan el 1% del total. En este último grupo se ubican carreras como Biología, Física, Matemática y Química.

Cerca del 79% de la población de 10 años y más utiliza computadora y/o internet y el 83% emplea teléfono celular.

REFERENCIAS

- CIENCIAS SOCIALES
- CIENCIAS DE LA SALUD
- CIENCIAS HUMANAS
- CIENCIAS APLICADAS
- CIENCIAS BÁSICAS

FUENTE: DGEyC (Ministerio de Hacienda GCBA), sobre la base de datos del Ministerio de Educación de la Nación. Secretaría de Políticas Universitarias. Departamento de Información Universitaria.

6.150.000

personas asistieron a actividades culturales en 2015.



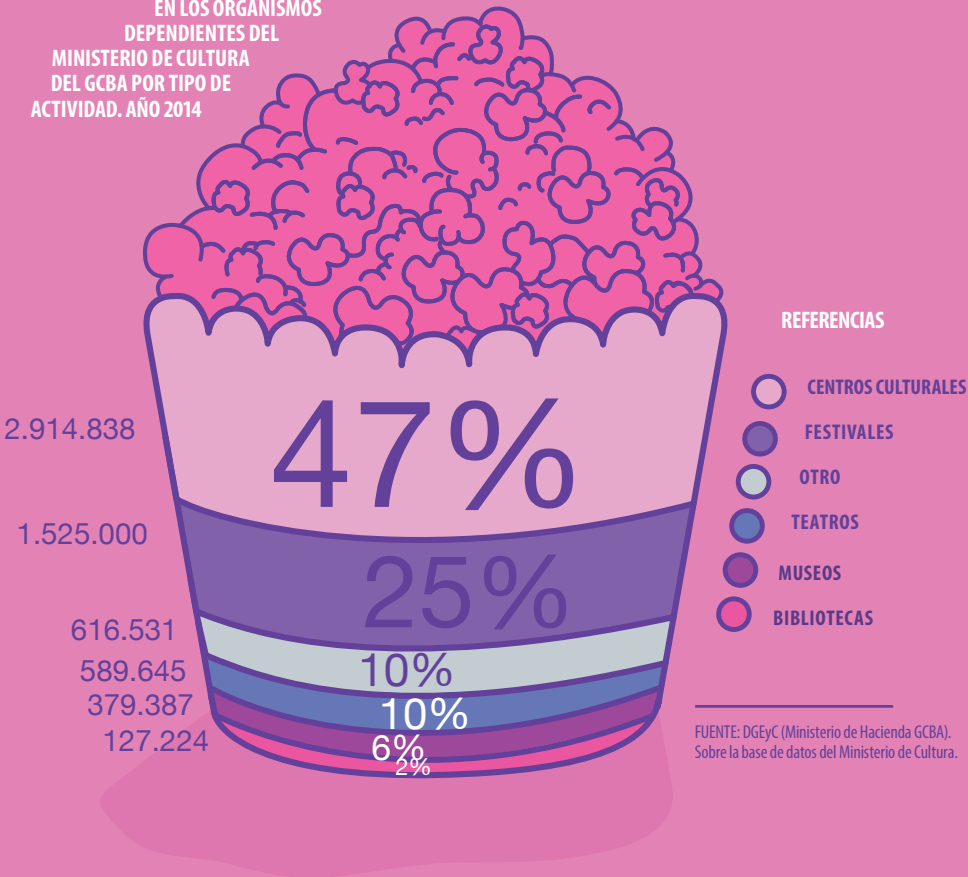
Cultura y esparcimiento

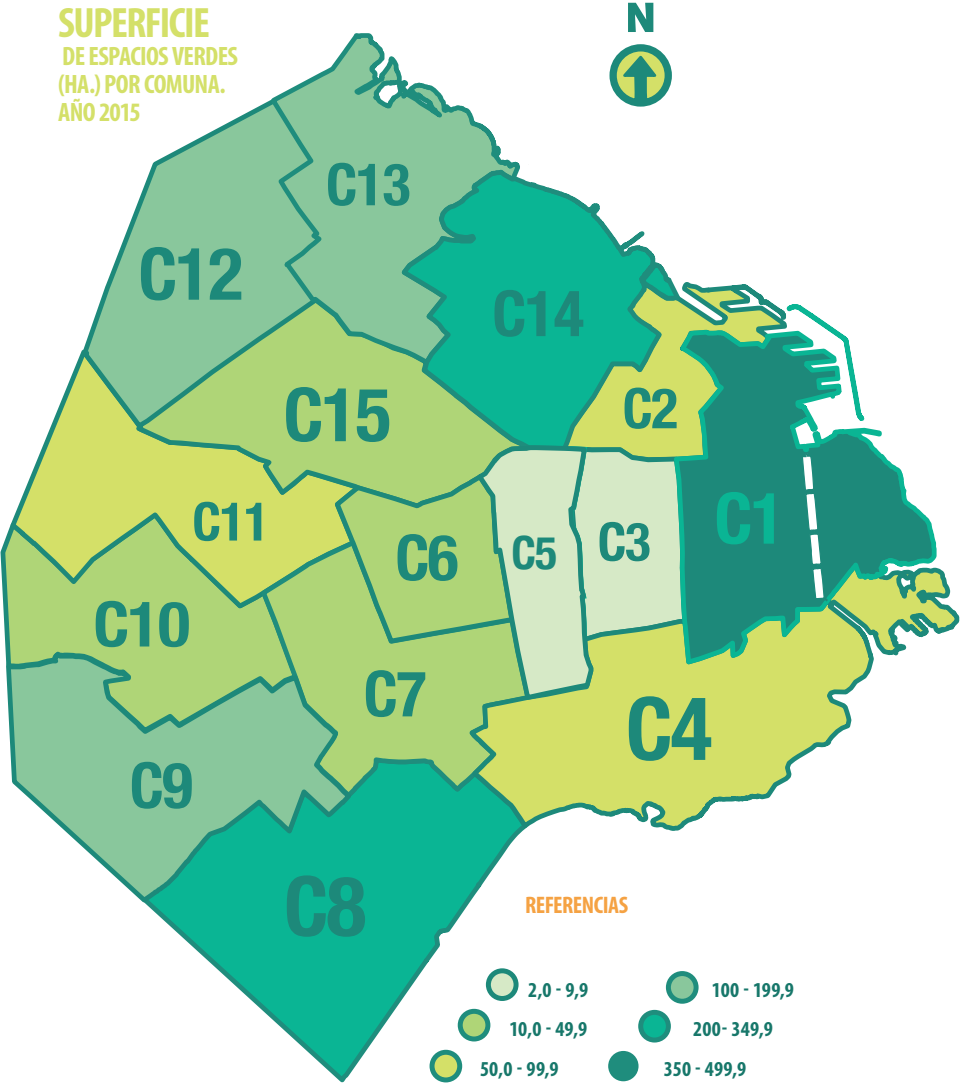
La Ciudad de Buenos Aires se destaca por tener una vida cultural muy activa y gran parte de la oferta de actividades culturales se desarrolla a través de distintos organismos, establecimientos y eventos dependientes del Gobierno de la Ciudad.

En la actualidad hay 30 bibliotecas, 11 museos, 7 teatros, 43 centros culturales barriales, los centros culturales Recoleta y General San Martín, el Planetario Galileo Galilei, el Instituto Histórico de la Ciudad y los diferentes festivales organizados por el GCBA, entre otros.

En el año 2015, asistieron alrededor de 6.150.000 personas a distintas actividades culturales (funciones de teatro, cine, música, danza, murga, malabares, exposiciones, y otras), de enseñanza, visitas guiadas y de divulgación, lectores en bibliotecas y festivales; ofrecidos por estos organismos del GCBA.

ASISTENTES
A ACTIVIDADES CULTURALES
EN LOS ORGANISMOS
DEPENDIENTES DEL
MINISTERIO DE CULTURA
DEL GCBA POR TIPO DE
ACTIVIDAD. AÑO 2014





FUENTE: DGEyC (Ministerio de Hacienda GCBA). Sobre la base de datos del Ministerio de Ambiente y Espacio Público.

En el territorio de la Ciudad hay 1.188 espacios verdes que cubren una superficie de 1.807,8 hectáreas.

De la relación entre la superficie y la población resulta que corresponden 5,9 m² de espacio verde por habitante. Hay 47 parques, 249 plazas, 430 plazoletas, 375 canteros centrales en calles y avenidas, 30 jardines y 57 espacios con otras denominaciones. Los espacios verdes más extensos son la Reserva Ecológica ubicada en la Comuna 1 (353 hectáreas) y el Parque del Bicentenario (ex Roca, 154 hectáreas) en la Comuna 8.

En la Ciudad hay un promedio de 5,9 m² de espacio verde por habitante, aunque esta relación no se mantiene para todas las comunas: mientras que en las Comunas 1, 8 y 14 la superficie de espacio verde supera los 12 m² por habitante, en las Comunas 3 y 5 este valor no alcanza los 0,5 m².

En el mapa que se presenta, la intensidad de color permite identificar la magnitud de los espacios verdes de cada comuna.

Salud

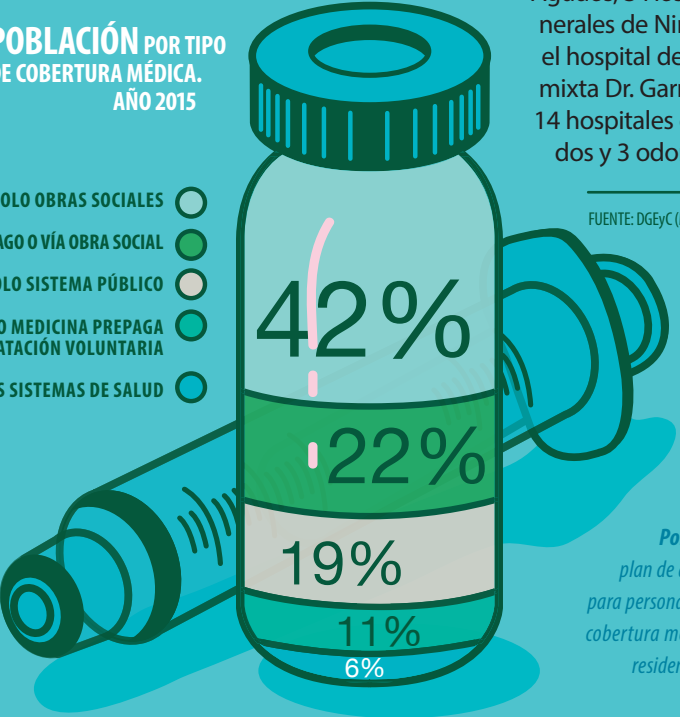
El 81,3% de la población de la Ciudad está afiliada a algún sistema de atención de la salud: el 42,1% a obras sociales, el 21,6% a medicina prepaga o mutual vía obra social, el 11,2% a la medicina prepaga por contratación voluntaria, y el resto pertenece a alguna mutual y/o sistema de emergencias médicas. El 18,7% de los habitantes sólo tiene acceso al sistema público de salud.

En el sector público de la Ciudad la demanda de atención médica se canaliza, principalmente, a través de sus hospitales, del **Programa Cobertura Porteña de Salud** y de los 42 Centros de Salud y Acción Comunitaria (CESAC). Dependiendo del Gobierno de la Ciudad de Buenos Aires, 33 hospitales públicos prestan servicios de salud: 13 Hospitales Generales de Agudos, 3 Hospitales Generales de Niños (incluye el hospital de gestión mixta Dr. Garrahan), 14 hospitales especializados y 3 odontológicos.

FUENTE: DGEYC (Ministerio de Hacienda GCBA). EAH 2015.

POBLACIÓN POR TIPO DE COBERTURA MÉDICA. AÑO 2015

- SOLO OBRAS SOCIALES
- SOLO PREPAGO O VÍA OBRA SOCIAL
- SOLO SISTEMA PÚBLICO
- SOLO MEDICINA PREPAGA POR CONTRATACIÓN VOLUNTARIA
- OTROS SISTEMAS DE SALUD



Programa de Cobertura Porteña de Salud: plan de atención gratuita para personas que no poseen cobertura médica y acreditan residencia en la Ciudad.

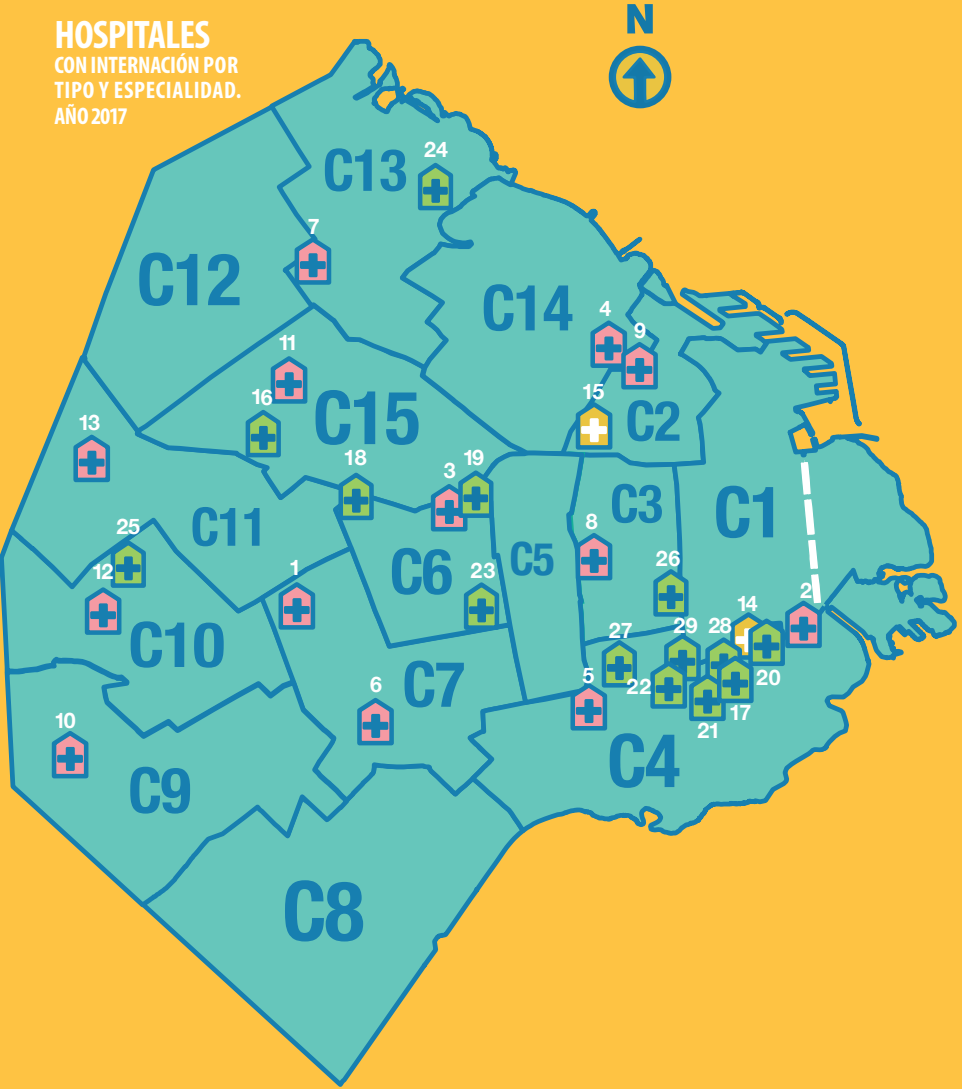


Además, la Ciudad cuenta con el Instituto de **Zoonosis** Luis Pasteur, centro de investigación, diagnóstico, prevención y control de las enfermedades comunes y transmisibles entre los animales y los seres humanos.

Zoonosis: cualquier enfermedad que puede transmitirse de animales a seres humanos.

En los hospitales del GCBA se atienden alrededor de 8.910.000 de consultas médicas en consultorios externos; en los CESAC, 570.000 y a través del Programa Cobertura Porteña de Salud, 180.000.

HOSPITALES CON INTERNACIÓN POR TIPO Y ESPECIALIDAD. AÑO 2017



FUENTE: DGEyC (Ministerio de Hacienda GCBA).

HOSPITAL GENERAL DE AGUDOS

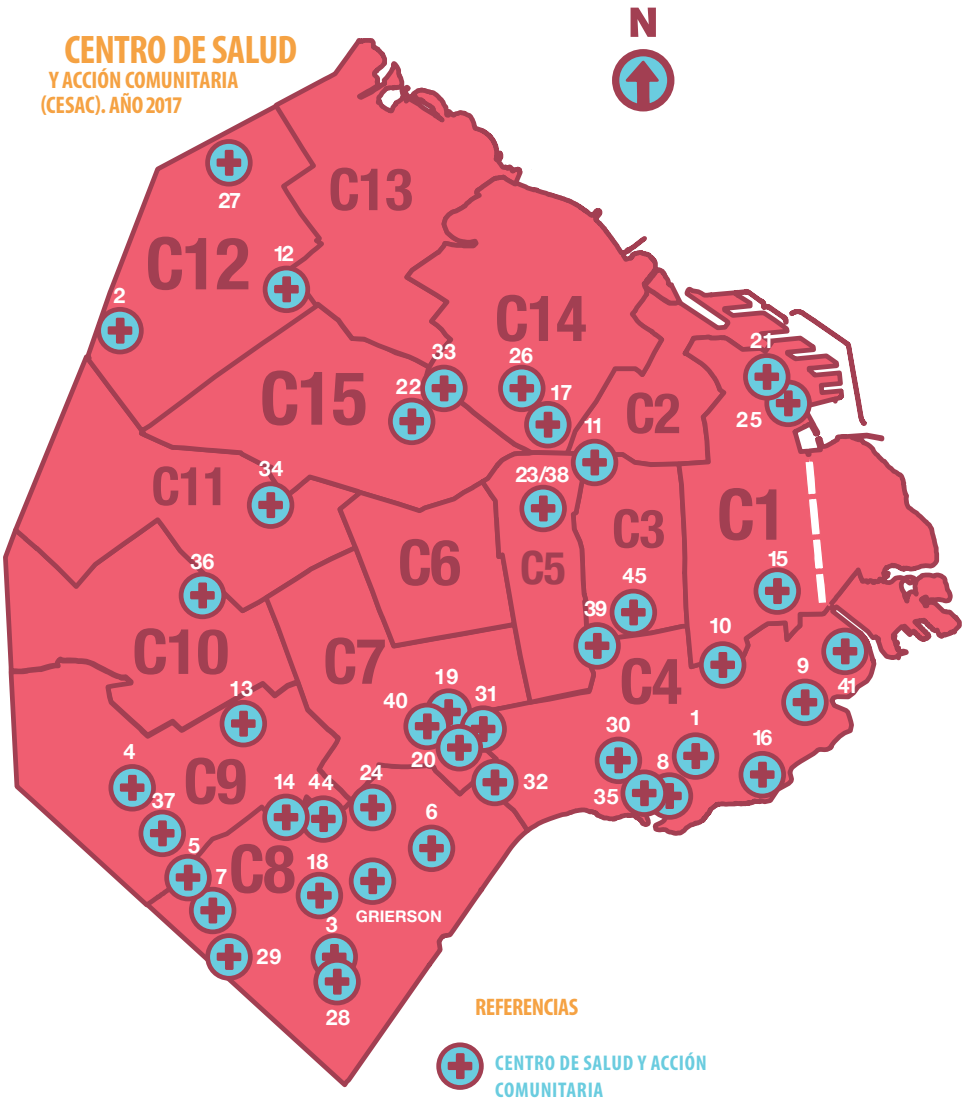
- 1 ÁLVAREZ
- 2 ARGERICH
- 3 DURAND
- 4 FERNÁNDEZ
- 5 PENNA
- 6 PIÑERO
- 7 PIROVANO
- 8 RAMOS MEJÍA
- 9 RIVADAVIA
- 10 SANTOJANNI
- 11 TORNÚ
- 12 VÉLEZ SÁRSFIELD
- 13 ZUBIZARRETA

HOSPITAL GENERAL DE NIÑOS

- 14 ELIZALDE (PEDIATRÍA)
- 15 GUTIÉRREZ (PEDIATRÍA)

HOSPITAL ESPECIALIZADO

- 16 ALVEAR (SALUD MENTAL)
- 17 BORDA (SALUD MENTAL)
- 18 LAGLEYZE (OFTALMOLOGÍA)
- 19 MARÍA CURIE (ONCOLOGÍA)
- 20 MARÍA FERRER (REHABILITACIÓN RESPIRATORIA)
- 21 MOYANO (SALUD MENTAL)
- 22 MUÑIZ (INFECTOLOGÍA)
- 23 QUEMADOS (QUEMADOS)
- 24 REHABILITACIÓN PSICOFÍSICA (MEDICINA FÍSICA/REHABILITACIÓN)
- 25 ROCCA (MEDICINA FÍSICA/REHABILITACIÓN)
- 26 SANTA LUCÍA (OFTALMOLOGÍA)
- 27 SARDÁ (MATERNO-INFANTIL)
- 28 TOBAR GARCÍA (SALUD MENTAL)
- 29 UDAONDO (ENFERMEADES DEL APARATO DIGESTIVO)



FUENTE: DGEyC (Ministerio de Hacienda GCBA). Ministerio de Salud.

**UTILIZACIÓN DE SERVICIOS DE SALUD:
INTERNACIÓN.**

En 2015, el 7,7% de los habitantes de la Ciudad estuvo internado al menos una vez en los doce meses anteriores al relevamientos de la Encuesta Anual de Hogares (EAH); el 9% de las mujeres y el 6,2% de los hombres. De acuerdo a los resultados de la EAH, en los últimos 10 años el porcentaje de población que estuvo internada en los últimos doce meses se mantiene estable en alrededor de 7%.

El porcentaje de población con algún episodio de internación crece a medida que aumenta la edad, destacándose los mayores de 60 años, que superan a la media de la Ciudad. En cuanto a las diferencias por sexo, las mujeres de 20 a 59 años superan a los varones de la misma edad (la brecha es de alrededor de 5 puntos porcentuales, casi duplicando ese porcentaje) pero los varones de 60 años y más utilizan este servicio más que las mujeres.

**ATENCIÓN SOCIAL A NIÑOS, NIÑAS
Y ADOLESCENTES**

En la Ciudad de Buenos Aires, los niños/as y adolescentes que la

habitan o transitan gozan de los beneficios que brindan distintos programas, gestionados por la Dirección General de la Niñez y Adolescencia. Estos programas los acompañan en su desarrollo integral, y protegen y promueven sus derechos.

Para los más pequeños, la Ciudad cuenta con 20 Centros de Desarrollo Infantil (CeDis) donde se brinda atención diurna, estimulando el desarrollo del niño a través de actividades lúdicas y educativas, y brindando una alimentación adecuada. Durante 2015 se inscribieron diariamente en promedio, en los CeDis, 1.004 niños.

Otro de los espacios son las Casas de niños y las Casas de adolescentes. Allí se desarrollan actividades que van desde el apoyo y seguimiento escolar hasta el acompañamiento de jóvenes en su inserción laboral. En 2015 concurrieron diariamente a las cinco Casas un promedio diario de 554 niñas, niños y adolescentes.

Los Centros de Atención Familiar (CAF), de los que la Ciudad cuenta con 7, abordan la atención del niño/a y el adolescente a través de talleres

participativos culturales, educativos, lúdico-expresivos, recreativos y deportivos. En el transcurso de 2015 participaron de estas actividades un promedio diario de 917 niños y adolescentes.

El Centro de Atención Integral a Niños y Adolescentes (CAINA) brinda atención y protección integral diurna a niños/as y adolescentes que viven en situación de calle. 7 de cada 10 chicos atendidos, son varones. Durante el año 2015, en promedio por mes, se contuvo a 1.860 chicos.

Por último, en la Ciudad hay 21 Juegotecas que para el año 2015 registraron diariamente la participación de un promedio de 1.602 niños, a través del juego, en las distintas actividades recreativas, como eventos callejeros, campamentos y otros.

ACTIVIDADES DEPORTIVAS EN POLIDEPORTIVOS DEL GCBA (NIÑOS/ADOLESCENTES)

La Ciudad de Buenos Aires también gestiona espacios destinados a difundir y promover al deporte y recreación a cargo de la Subsecretaría de Deportes del GCBA distribuidos en las distintas comunas.

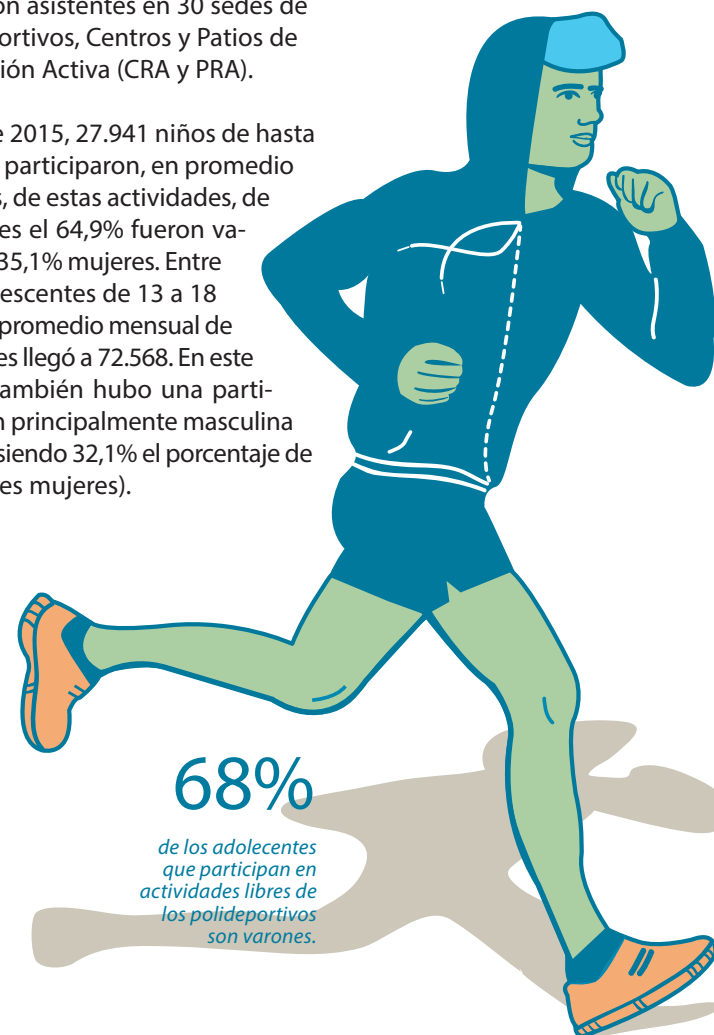
Estos cuentan con infraestructura para desarrollar actividades deportivas organizadas para distintas edades y disponen del acompañamiento de profesores especialmente capacitados para asistir a la concurrencia, ya sea en las actividades dirigidas como en las de acceso libre.

Las actividades dirigidas se llevaron a cabo en 14 polideportivos diferentes. En 2015, en promedio, 15.150 niños, niñas y adolescentes de hasta 18 años concurrieron a estas actividades por mes. El 75,3% fueron niños y el 24,7% adolescentes. En ambos casos, predominaron los varones.

Las actividades libres, que se realizan en forma espontánea sin pautas establecidas y pueden incluir o no

la presencia de un profesional, contaron con asistentes en 30 sedes de Polideportivos, Centros y Patios de Recreación Activa (CRA y PRA).

Durante 2015, 27.941 niños de hasta 12 años participaron, en promedio por mes, de estas actividades, de los cuales el 64,9% fueron varones y 35,1% mujeres. Entre los adolescentes de 13 a 18 años, el promedio mensual de asistentes llegó a 72.568. En este grupo también hubo una participación principalmente masculina (67,9%, siendo 32,1% el porcentaje de asistentes mujeres).



LA ECONOMÍA DE LA CIUDAD

Intro

En esta sección vas a encontrar información económica de nuestra Ciudad. Podrás conocer qué es el Producto Geográfico Bruto y cuánto exporta la Ciudad.

También vas a descubrir datos muy interesantes sobre el turismo, el transporte, el empleo y los servicios públicos.

50% de los habitantes de la Ciudad trabaja

Las principales industrias de la Ciudad:

- . Alimentos y bebidas
- . Medicamentos
- . Textiles

318 millones

de dólares en exportaciones de bienes de la Ciudad por año

4.500.000
viajeros

38.000
taxis

4060

cajeros automáticos en la ciudad

La inflación en la Ciudad de Buenos Aires durante 2016 alcanzó 41%

Economía

El Producto Geográfico Bruto (PGB) es un cálculo que permite medir la riqueza de una región mediante la estimación del valor de todos los bienes y servicios que se producen dentro de sus fronteras durante un año.

El Producto Geográfico Bruto de la Ciudad de Buenos Aires asciende en 2015 a 1.104 mil millones de pesos; esta cifra representa alrededor de la cuarta parte del Producto total del país.

Cuando los negocios del conjunto de empresas y organizaciones que producen bienes y servicios prosperan, es decir, aumentan las cantidades producidas de un año con respecto a las del anterior, el valor del Producto Geográfico Bruto es mayor. Cuando la situación no es tan buena, el PGB se estanca o decrece; en este caso, es similar o menor al del año anterior.



En los últimos años hubo variaciones. Desde 2000 hasta 2002, el Producto Geográfico Bruto cayó; entre 2003 y 2013 creció año a año. En 2014 experimentó una caída del 1,6 % y en 2015 se incrementó un 2,4 %.

Los **bienes y servicios** que integran el Producto Geográfico Bruto son generados por distintos sectores productivos.

En la Ciudad de Buenos Aires el sector de servicios es el que más contribuye al Producto Geográfico Bruto y su aporte representa el 83% del total. En este sector se destacan, con el 19%, los servicios de profesionales

(abogados, escribanos, contadores, estudios de arquitectura, ingeniería, etc), las encuestas de opinión, los estudios de mercado, el asesoramiento a empresas, etc.

Le siguen en orden de importancia el comercio con 15%, y los sectores comunicaciones y transporte y de bancos y compañías de seguros, ambos con un 10% cada uno.

La Ciudad también produce bienes y el 10% del Producto Geográfico Bruto que corresponde a la industria está integrado, fundamentalmente,

por los rubros alimentos y bebidas, medicamentos, productos químicos y confección de prendas de vestir

La producción de bienes y servicios está destinada al consumo interno y a las exportaciones.

Las **exportaciones** de bienes de la Ciudad alcanzan a 318 millones de dólares por año. Se trata, principalmente, de productos químicos, medicamentos, pieles y cueros, cuyos principales destinatarios son los países de la Unión Europea y el Mercosur.

Bienes y servicios:

los bienes son objetos que satisfacen las necesidades de las personas ya sea de forma directa (ropa, alimentos) o indirecta (las maquinarias que los producen). Los servicios satisfacen necesidades mediante acciones de otras personas, desde el transporte y los bancos hasta los peluqueros y el personal de limpieza, pasando por abogados y médicos entre muchos otros.

Exportación:

es cualquier bien o servicio enviado fuera del territorio nacional.

Turismo

En la Ciudad de Buenos Aires hay 430 establecimientos hoteleros que pueden alojar un máximo de 1.800.000 pasajeros. El número de viajeros que visitaron la Ciudad de Buenos Aires durante 2016 fue de aproximadamente 4.500.000, destacándose los meses de julio, octubre y noviembre con la mayor cantidad de pasajeros que, en promedio, se alojaron durante 3 días en algún hotel porteño. Hay, además, alojamientos alternativos denominados **HOSTELS**, que se caracterizan por ser más baratos, suelen elegirlos estudiantes que provienen de otros países, y cuentan con 102.000 plazas o camas. El 58% de los turistas son personas que viven en alguna provincia y visitan la Ciudad, y el 42% provienen del exterior del país.

HOSTELS:

son una forma particular de alojamiento distinta a los hoteles tradicionales. Su característica más importante es que todo está pensado para que la gente se encuentre en sus espacios comunes, compartiendo el living y las salas de estar y de esparcimiento.

En cuanto al origen de los turistas internacionales, se destacan los brasileños, seguidos por los europeos.





Transporte

54.904 retiros de bicis

se realizan mensualmente en promedio, para recorrer la Ciudad de Buenos Aires.

186 millones de pasajeros

utilizan los distintos medios de transporte urbano y suburbano de la Ciudad por mes.

23 millones

lo hacen en subterráneo y premetro.

27 millones

se transportan en tren.

el resto

se traslada en las líneas de colectivos que cumplen la totalidad de su recorrido en la Ciudad y en las que se dirigen, también, hacia el Gran Buenos Aires.

38.000 taxis

circulan en la Ciudad.

85.700 pasajeros

salen en avión con destino al exterior del país, mensualmente, desde el Aeroparque Jorge Newbery; una cifra levemente menor (84.400 pasajeros) ingresa desde el extranjero. Además, salen por mes 378.000 pasajeros desde el Aeroparque con destino a las distintas provincias del país.

213.000 pasajeros

entran y salen mensualmente en barco, en promedio, a Buenos Aires. En el Puerto de la Ciudad el movimiento de pasajeros es intenso. Dependiendo de la época, el movimiento varía significativamente: durante el verano mensualmente parten 127.000 pasajeros, mientras que en invierno la magnitud desciende a 88.000.

Empleo e ingresos

Hacia el tercer trimestre de 2016, un poco más de un millón y medio de los habitantes de la Ciudad de Buenos Aires se encontraba ocupado (50,2%).

Para medir el **desempleo** se hace el siguiente cálculo: se suman las personas que están buscando trabajo y no lo consiguen y se lo divide por la suma de dichas personas más las que sí están trabajando. El resultado se llama tasa de desocupación y en la Ciudad Autónoma de Buenos Aires alcanzó a 9,8 %.

165.851 personas que viven en la Ciudad buscaron empleo activamente y no lo consiguieron.

La suma de las personas ocupadas y desempleadas forman la Población Económicamente Activa (PEA). El resultado de la PEA dividido el total de la población se llama tasa de actividad (55,7%).

Los problemas de empleo afectan más a las mujeres: su tasa de desempleo es más alta que la de los varones. (Mujeres: 11,7%. Varones: 8,0%).

El sur de la Ciudad (Comunas 4, 8, 9 y 10) presenta una tasa de desocupación más elevada que el resto (14,5%).

Casi el 12% de los ocupados presta tareas en actividades industriales; el 15% lo hace en comercio; del resto, casi la totalidad lo hace en distintas actividades de servicios, tanto del sector privado como en el ámbito público.

La mayoría de los porteños que trabaja tiene concluidos sus estudios secundarios o universitarios, lo cual demuestra la importancia de la educación a la hora de obtener un empleo.

La mayoría de los trabajadores residentes en la Ciudad tiene entre 25 y 49 años y casi un cuarto, entre 50 y 64 años. El ingreso promedio de los trabajadores de la ciudad alcanzó \$ 16.100 mensuales durante el tercer trimestre de 2016.

Desempleo:
es la situación en la que se encuentran las personas que teniendo edad, capacidad y deseo de trabajar, no ocupan ni pueden conseguir un puesto de trabajo.



Servicios Públicos



1.700.000 usuarios
de energía eléctrica tiene la Ciudad de Buenos Aires, 8 de cada 10 son hogares.



1.390.000 usuarios
residenciales de gas.



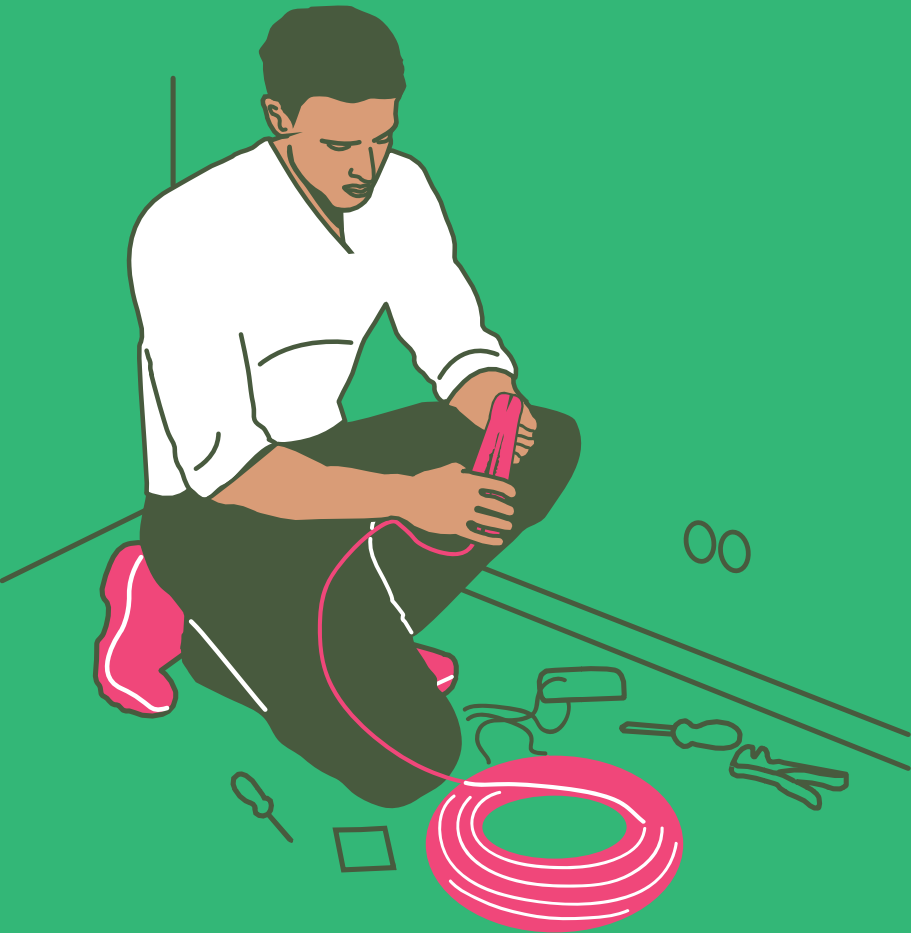
1.420.000 líneas
telefónicas en servicio.



1.250.000 abonados
a la TV por cable.



casi 1 millón y medio
de toneladas de residuos,
son generados por año. Esto
equivale a 1,3 kg diarios por
habitante.



Índice de Precios de la Ciudad

¿QUÉ SON LOS PRECIOS?

Todos los productos que se venden tienen un valor monetario, es decir, un determinado valor en pesos (\$). Dicho valor constituye su precio.

¿QUÉ ES LA INFLACIÓN?

La inflación es el aumento continuo y generalizado de los precios de los bienes y servicios. Es decir, hay inflación cuando el aumento se produce en la mayoría de los bienes y servicios y el mismo se mantiene durante un período determinado. Para intentar estimar de manera aproximada este fenómeno, se recurre a diferentes índices de precios.

¿QUÉ ES EL ÍNDICE DE PRECIOS AL CONSUMIDOR DE LA CIUDAD DE BUENOS AIRES?

El IPCBA es un indicador que mide los cambios en el tiempo del nivel de los precios de los bienes y servicios adquiridos para consumo, por los hogares residentes en la Ciudad de Buenos Aires.

Se trata de medir cómo cambian mes a mes los precios de los alimentos y bebidas, la ropa, los alquileres, el pasaje de colectivo, los útiles escolares y un montón de otros productos que consumen los porteños.

Como no se puede medir los precios de todos los productos, para el IPCBA se seleccionaron los bienes y servicios más representativos del gasto de los hogares de la Ciudad de Buenos Aires. El conjunto de los bienes y servicios seleccionados se denomina “la canasta del IPCBA” y está conformada por 628 productos.

Ejemplos: durante 2016 los precios de consumo en la Ciudad de Buenos Aires aumentaron 41% en promedio.

Por ejemplo, en diciembre de 2015 para comprar un sachet de leche común entera de 1 litro se necesitaba en promedio \$11,30 mientras que en diciembre de 2016 para poder tener el mismo sachet se necesitaba más plata, ya que el precio medio era de \$16,85. Desde diciembre de 2015 a diciembre de 2016 aumentó un 49%, porcentaje mayor al promedio.



En el caso de un paquete de pan para hamburguesas de 4 unidades el precio promedio de diciembre de 2015 era de \$15,70, mientras que en diciembre de 2016 ascendía a \$19,10. El paquete de pan para hamburguesas aumentó en un año un 21%, menos que el promedio.

CANASTAS DE CONSUMO

Los precios del IPCBA también nos sirven para calcular cuánto dinero necesitan por mes los hogares para poder adquirir una determinada canasta de consumo compuesta por bienes y servicios.

Ejemplos: un hogar con una pareja compuesta por una mujer y un varón, ambos de 35 años, con dos hijos varones de 6 y 9 años y propietarios de la vivienda necesitaba \$17.435 en diciembre de 2016 para adquirir la canasta de consumo total (incluye alimentos, bebidas, ropa, transporte, salud, educación, servicios del hogar y otros bienes y servicios varios), mientras que un año atrás necesitaba \$12.576. Es decir, que en 12 meses esa misma canasta de bienes y servicios aumentó un 38,5%.

A su vez, se calcula el valor diario de la canasta alimentaria (sólo incluye alimentos y bebidas) para dicho hogar, la cual fue de \$244 en diciembre 2016 y de \$182 en diciembre de 2015.

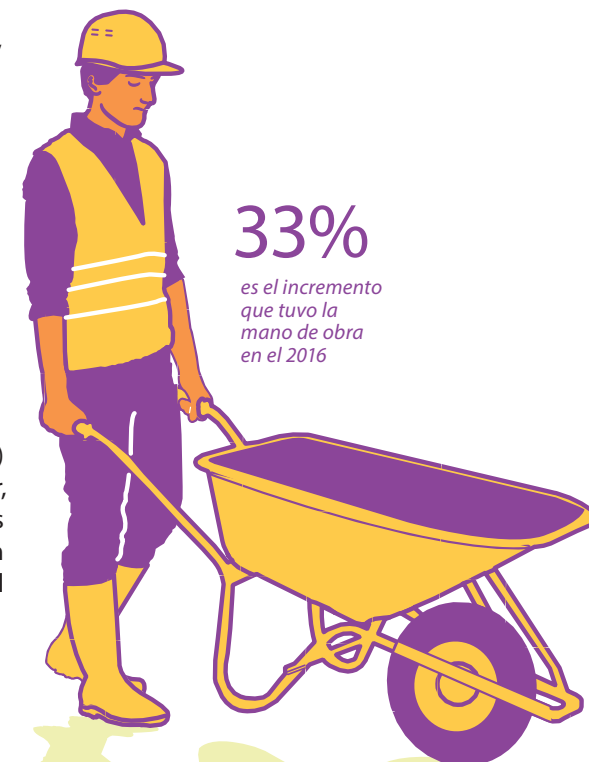
¿QUÉ ES EL ÍNDICE DE COSTO DE LA CONSTRUCCIÓN DE LA CIUDAD DE BUENOS AIRES?

Es un indicador que se elabora a partir de relevar cuánto varían mes a mes los precios del cemento, la arena, los ladrillos, las baldosas, los azulejos, las maderas, vidrios y un montón de otros productos indispensables para construir una vivienda en la Ciudad de Buenos Aires. Con todos estos datos calculamos una variación total – llamada nivel general – que nos indica cuánto más, o menos, hay que gastar para construirla.

Para elaborar el ICCBA se seleccionaron 114 elementos que son los más utilizados, ya que no se puede medir todo lo realmente necesario (lo mismo que sucede con el Índice de Precios al Consumidor). Se tomaron como modelos cuatro tipos diferentes de vivienda, con distintas características de acuerdo al nivel de confort y que son las más representativas de la Ciudad. Todos los

modelos son edificios. Dos de ellos tienen departamentos de dos y tres ambientes, uno con trece pisos y cochera descubierta, el otro con doce pisos y un local en la planta baja. Otros dos edificios son con mayor confort; uno de nueve pisos con departamentos de tres y cuatro ambientes, SUM y estacionamiento descubierta y un último edificio de doce pisos con departamentos de ocho ambientes, cuatro baños (uno incluye bañera con hidromasaje), SUM, gimnasio y estacionamiento cubierto.

El costo de construir estos edificios en la Ciudad de Buenos Aires durante 2016 aumentó el 31%. El mayor incremento corresponde a mano de obra (33%), o sea lo que se le paga al albañil, al oficial pintor, al oficial vidriero, entre otros; seguido de materiales (29%) como la arena, cemento, ladrillos, aire acondicionado; y por último gastos generales de construcción (28%) como el alquiler del camión volcador, los andamios, etc. El rubro que más aumentó en el año fue instalación de ascensores (53%) mientras que el que menos aumentó fue instalación sanitaria (24%).



Asociaciones

This image shows a single sheet of white paper with ten evenly spaced horizontal dotted lines. The lines are black and extend across the width of the page, providing a guide for handwriting practice. There are no margins, text, or other markings on the paper.