

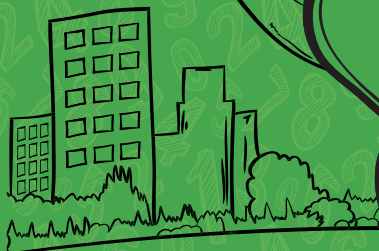


BUENOS AIRES en números

AÑO 3. NÚMERO 3.



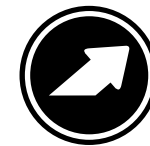
Buenos
Aires
Ciudad



2016



Dirección General de
ESTADÍSTICA Y CENSOS
Ministerio de Hacienda



BUENOS AIRES
en números

Te cuenta la Ciudad
Año 2016

CONTENIDOS

Todo el contenido de esta publicación tiene como fuente a la Dirección General de Estadística y Censos del Gobierno de la Ciudad de Buenos Aires.

RESPONSABLES DE CONTENIDO

**Subdirección General de Estadísticas
Sociodemográficas**
Lic. Mariela Colombini

**Subdirección General de Estadísticas
Económicas**
Lic. José Carlos Núñez

**Departamento Comunicación
Institucional**
Sra. María Clara González; DG. Gustavo Reisberg
DG. Diego Daffunchio; DG. Ezequiel Martín Ozán

Diseño Editorial: Ezequiel Ozán
Ilustración: Jonathan Daniel

También es posible acceder a información estadística sobre la Ciudad de Buenos Aires en www.estadisticaciudad.gob.ar
Para consultas diríjase al Departamento de Documentación y Atención al Usuario a cdocumentacion@estadisticaciudad.gob.ar



ISSN : 2362-2776

GOBIERNO DE LA CIUDAD DE BUENOS AIRES

Jefe de Gobierno
Lic. Horacio Rodríguez Larreta

Vicejefe de Gobierno
Cdor. Diego César Santilli

Jefe de Gabinete de Ministros
Abg. Felipe Miguel

Ministro de Hacienda
Cdor. Martín Mura

Administrador Gubernamental de Ingresos Públicos
Cdor. Andrés Ballotta

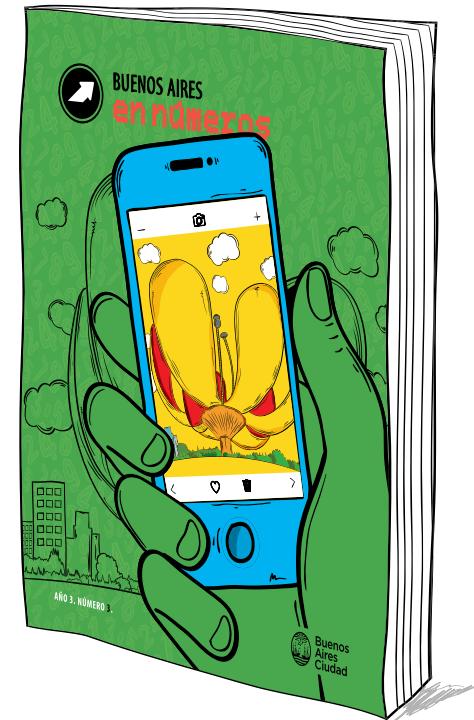
Director General de Estadística y Censos
Lic. José María Donati

**Subdirectora General de Estadísticas
Sociodemográficas**
Lic. Mariela Colombini

**Subdirector General de Estadísticas
Económicas**
Lic. José Carlos Núñez

**Subdirector General de Estudios
Económicos y Fiscales**
Lic. Ignacio Mognoni

Pre sen ta ción

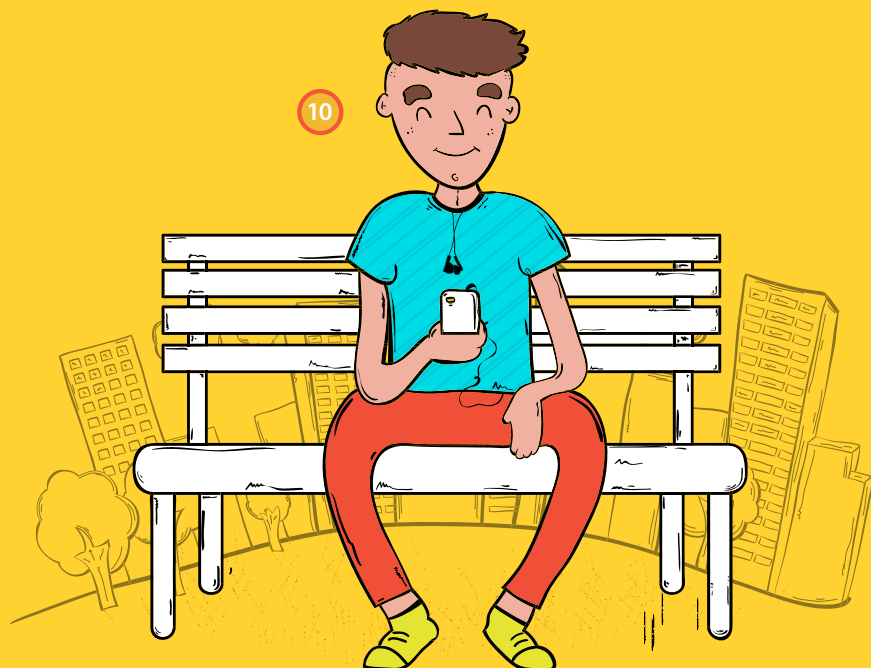


Buenos Aires en números
es una publicación de la Dirección
que presenta información sobre la
Ciudad en una modalidad amigable.

Los datos contenidos muestran la
realidad de los indicadores sociales,
demográficos y económicos de
nuestra Ciudad y de sus Comunas y
son una muestra del enorme capital
que nuestro Distrito posee en cuanto
a disponibilidad de información.

Me complace presentar esta
publicación en el marco de la Feria
del Libro 2016.

Cordialmente,
Lic. José M. Donati
*Director General de Estadística
y Censos*



10 LA POBLACIÓN Y LA GEOGRAFÍA DE LA CIUDAD

En esta sección vas a encontrar información sobre la composición y características de la población de la Ciudad.

- 12 Distribución espacial, composición y crecimiento
- 16 ¿Cómo viven los jóvenes...?
- 18 Hogares y viviendas
- 20 Clima en la Ciudad
- 22 Educación
- 24 Cultura y esparcimiento
- 28 Salud



36 LA ECONOMÍA DE LA CIUDAD

En esta sección vas a encontrar información económica de nuestra Ciudad.

- 36 Economía
- 40 Turismo
- 42 Transporte
- 44 Empleo e ingresos
- 44 Servicios públicos
- 47 Índice de Precios de la Ciudad de Buenos Aires



¿Qué es la estadística?

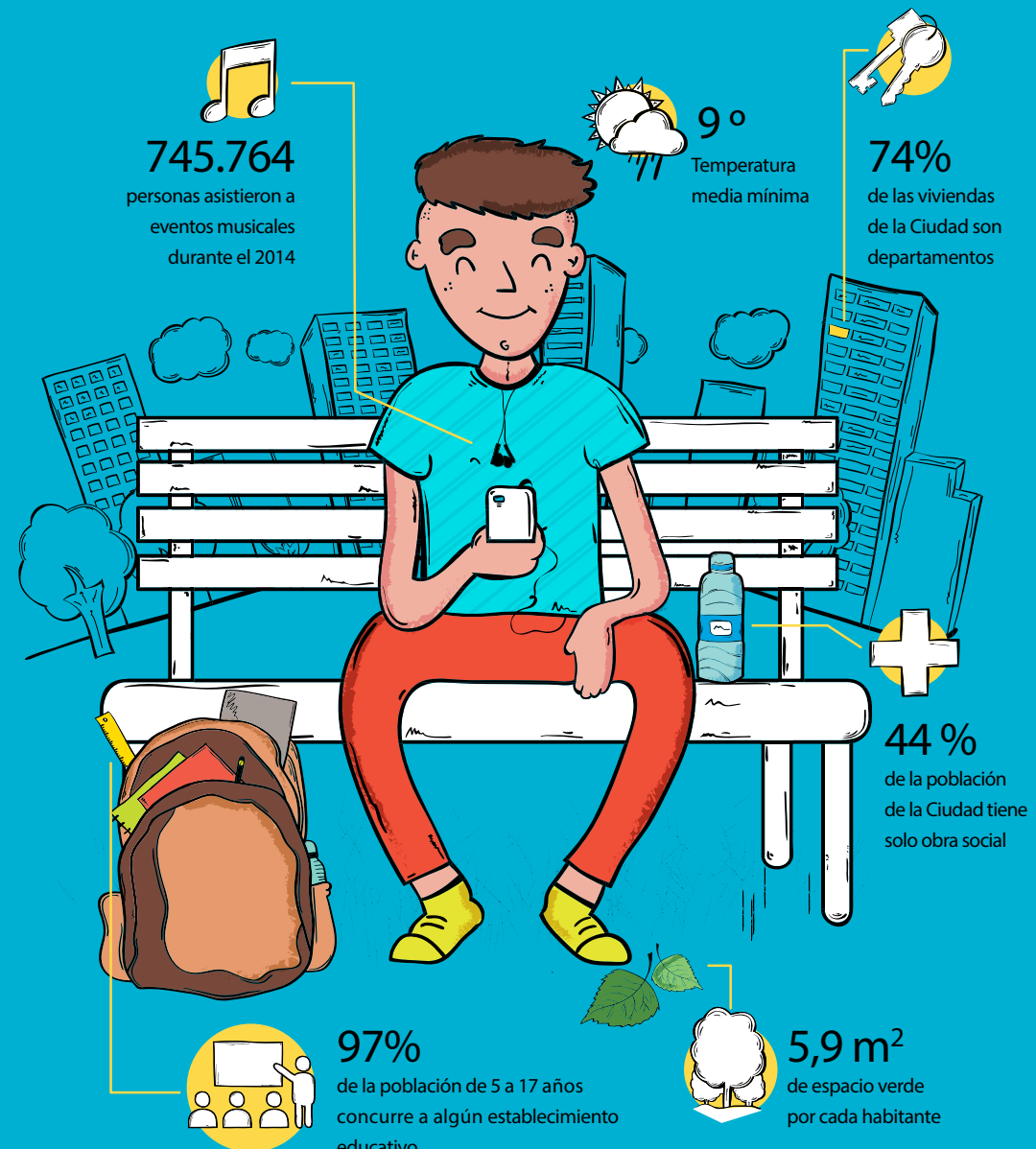
Es la ciencia que reúne un conjunto de técnicas para recolectar, organizar, resumir y analizar datos que sirven para conocer la realidad e inferir comportamientos a través del cálculo de probabilidades.

LA POBLACIÓN Y LA GEOGRAFÍA DE LA CIUDAD

Intro

En esta sección vas a encontrar información sobre la composición de la población de la Ciudad. Vas a poder ver cómo crece, cómo se distribuye y cómo son los hogares y las viviendas.

Además podrás descubrir datos sobre el clima, la educación, la cultura, la salud y el esparcimiento en la Ciudad de Buenos Aires.



Distribución espacial, composición y crecimiento

La superficie de la Ciudad ronda los 200 km² y su perímetro, 60 km. Cerca de tres millones de habitantes residen en ella distribuidos en barrios que, desde el punto de vista político-administrativo, se agrupan en quince comunas. La **densidad** de la población es alrededor de 15.000 habitantes por kilómetro cuadrado. Las zonas centro y norte son las más densamente pobladas.

El número de mujeres supera al de varones: 114 mujeres cada 100 varones. La edad promedio es distinta según sexo: 36 años los varones y 41 años las mujeres.

En relación a la composición por edad, la Ciudad posee una población envejecida: en 2014 el 18% tiene 65 años y más, prácticamente el mismo peso que los menores de 15 años (18,2%). En consecuencia se registran 99 adultos mayores cada 100 niños y adolescentes.

Esta estructura envejecida de la población es más acentuada en la zona norte donde el peso de los adultos

mayores es 22%. Por su parte, los jóvenes se encuentran en mayor proporción en la zona sur.

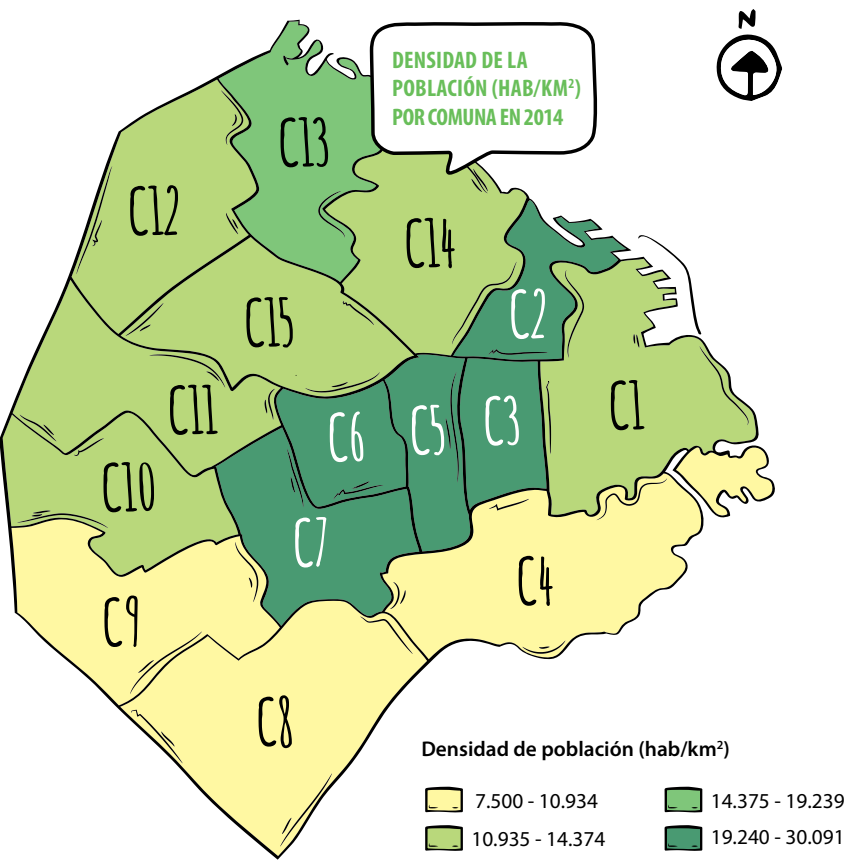
En cuanto al crecimiento de su población, en promedio, anualmente nacen 14 niños por cada mil habitantes y fallecen 10 personas cada mil habitantes. Las mujeres de Buenos Aires tienen en promedio 2 hijos. Por otro lado los porteños viven, en promedio, 75 años los varones y 82 años las mujeres.

La Ciudad fue, y sigue siendo, receptora de inmigrantes provenientes del resto del país (migrantes internos) y de otros países (migrantes internacionales). El 38% de sus habitantes nació fuera de ella. Del total de población no nativa de la Ciudad, más de dos tercios nacieron en otra provincia.

Densidad:
es la cantidad de personas que hay por km² de superficie.

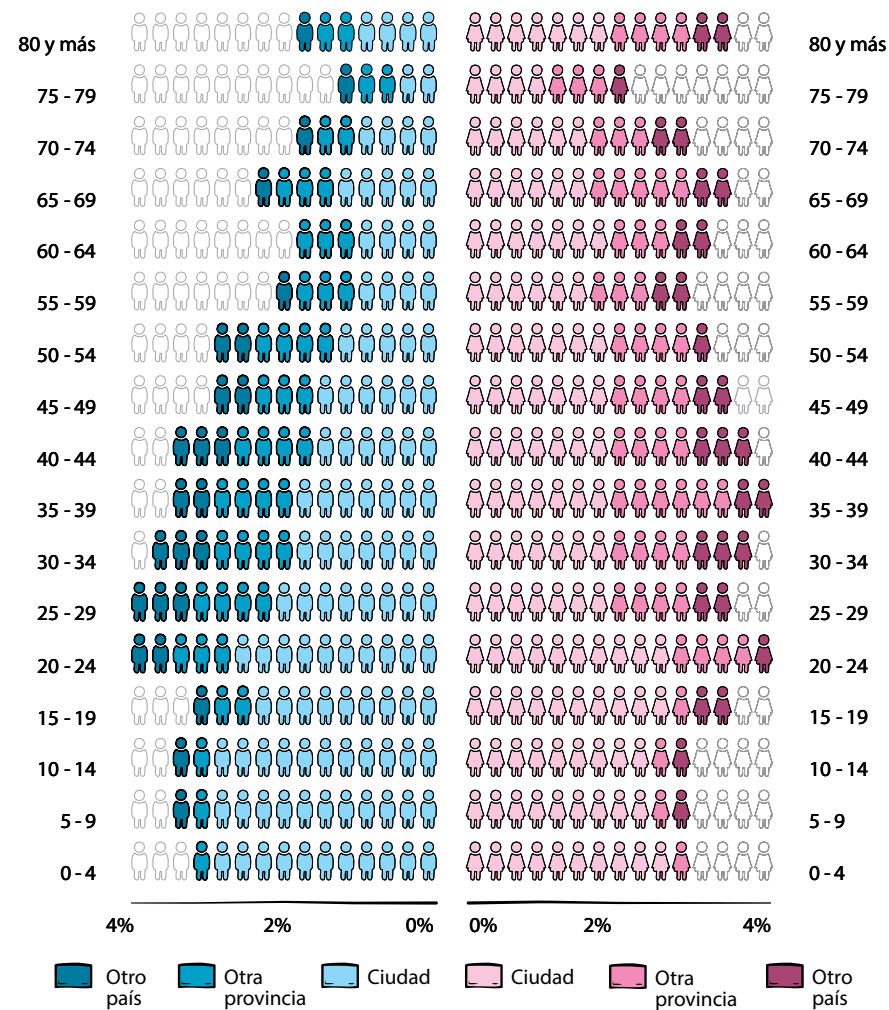
La mayor parte de los inmigrantes (71%) residen en Buenos Aires hace más de 25 años, mientras que el 19%

tiene una antigüedad entre 5 y 24 años, y el 10% restante llegó hace menos de cinco años.





**ESTRUCTURA DE LA POBLACIÓN
POR SEXO, EDAD Y LUGAR DE
NACIMIENTO EN 2014**

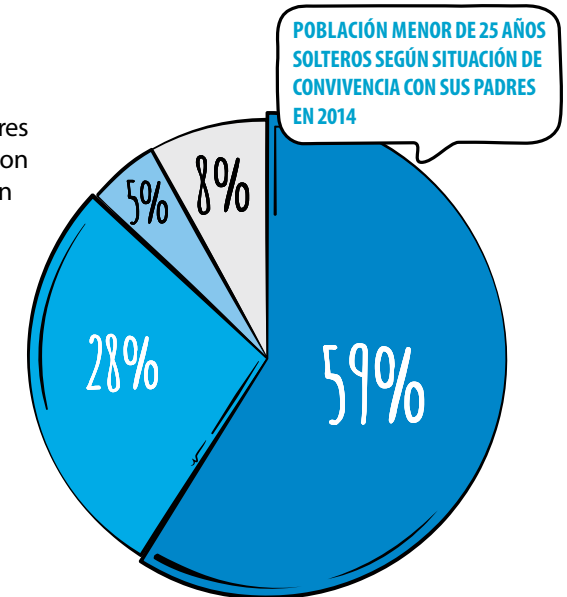




¿Cómo viven los jóvenes en la ciudad?

En 2014 el 59% de los menores de 25 años solteros viven con ambos padres, el 33% con uno de los dos y el 8% con ninguno de los padres. Entre los de mayor edad (20 a 24 años), los que no viven con sus padres aumenta (26%).

En el grupo de 14 a 24 años la mayoría de los jóvenes son solteros (88%), el 10% está casado o unido y el 2% había tenido una relación de convivencia (separado, divorciado o viudo). En relación a la fecundidad, un 87% de las jóvenes fueron madres: 68% tiene un hijo, el 29% dos hijos y el resto 3 o más hijos.



REFERENCIAS

- Con ambos padres
- Sólo con la madre
- Sólo con el padre
- Sin los padres

Hogares y viviendas

Se considera un hogar al conjunto de personas que viven bajo un mismo techo y comparten los gastos de alimentación. El 63% de los hogares son familiares, en su mayoría nucleares. Mientras que en los hogares no familiares predominan los unipersonales. Poco menos del 55% de los hogares porteños es propietario de su vivienda y su terreno y el 32% es inquilino.

TIPO DE HOGAR

Familiar

Nuclear: pareja sola o con hijos solteros (núcleo completo), o sólo uno de los miembros de la pareja con, al menos, un/a hijo/a soltero/a (núcleo incompleto).

Extendido o compuesto: nuclear o jefe/jefa más otros familiares y no familiares.

No familiar

Unipersonal: jefe/jefa

Multipersonal no familiar: jefe/jefa y otros no familiares.

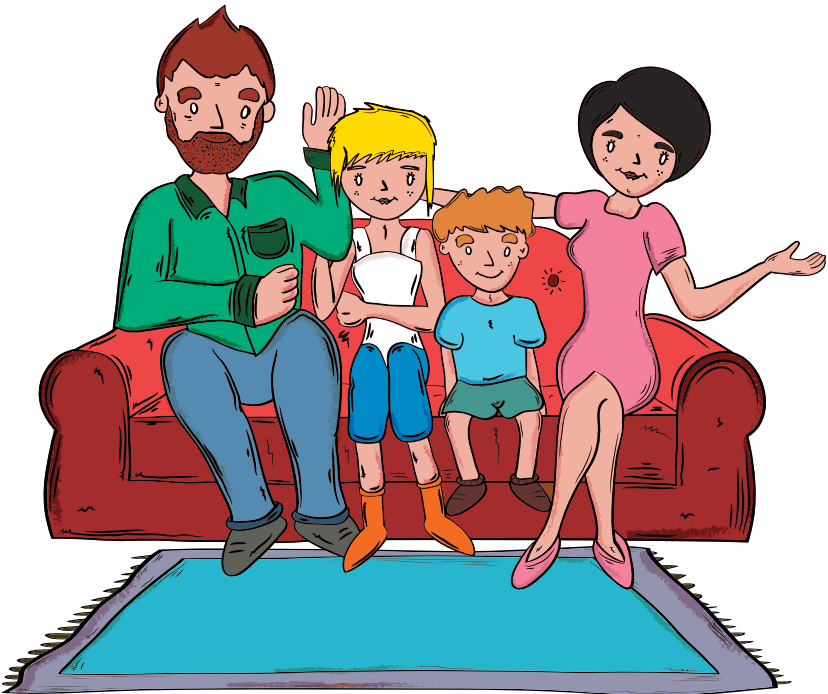
Jefatura del hogar:
persona reconocida como tal por el resto de los miembros de su hogar.

El 2,7% reside en el lugar que trabajan. Los departamentos representan el 74,7% de las viviendas de la Ciudad y las casas el 20.6%. El 4,7% restante son piezas de pensiones, hoteles, inquilinatos o conventillos y construcciones no destinadas a viviendas. Casi todas las viviendas de la Ciudad (99,3%) disponen de inodoro con descarga a la red cloacal.

Los hogares porteños se caracterizan por ser poco numerosos: el tamaño medio es 2,3 personas. En mayor proporción están integrados por menos de 3 miembros (63%), mientras que en el 29% conviven 3 o 4 personas y sólo el 8% está conformado por 5 o más. La **jefatura del hogar** es mayormente masculina: hay 126 jefes cada 100 jefas. Más de la mitad de los jefes tienen 50 años y más (55%), si se tiene en cuenta el sexo: las jefas tienen en promedio una edad mayor en comparación con los jefes, relacionado con la sobremortalidad masculina.

42%

de los hogares son nucleares completos





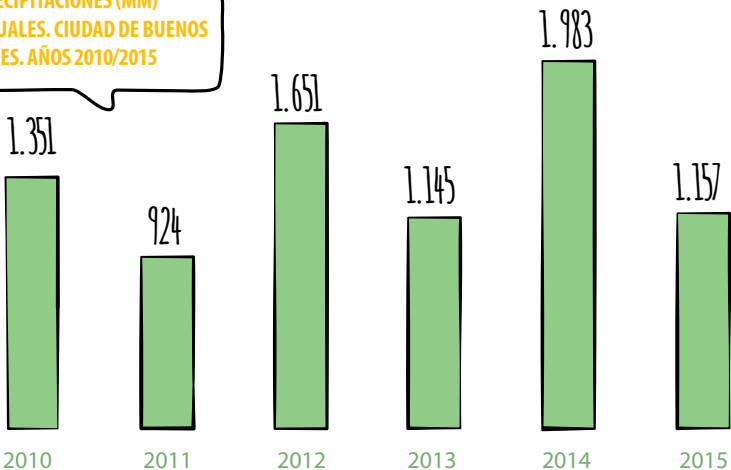
Clima en la Ciudad

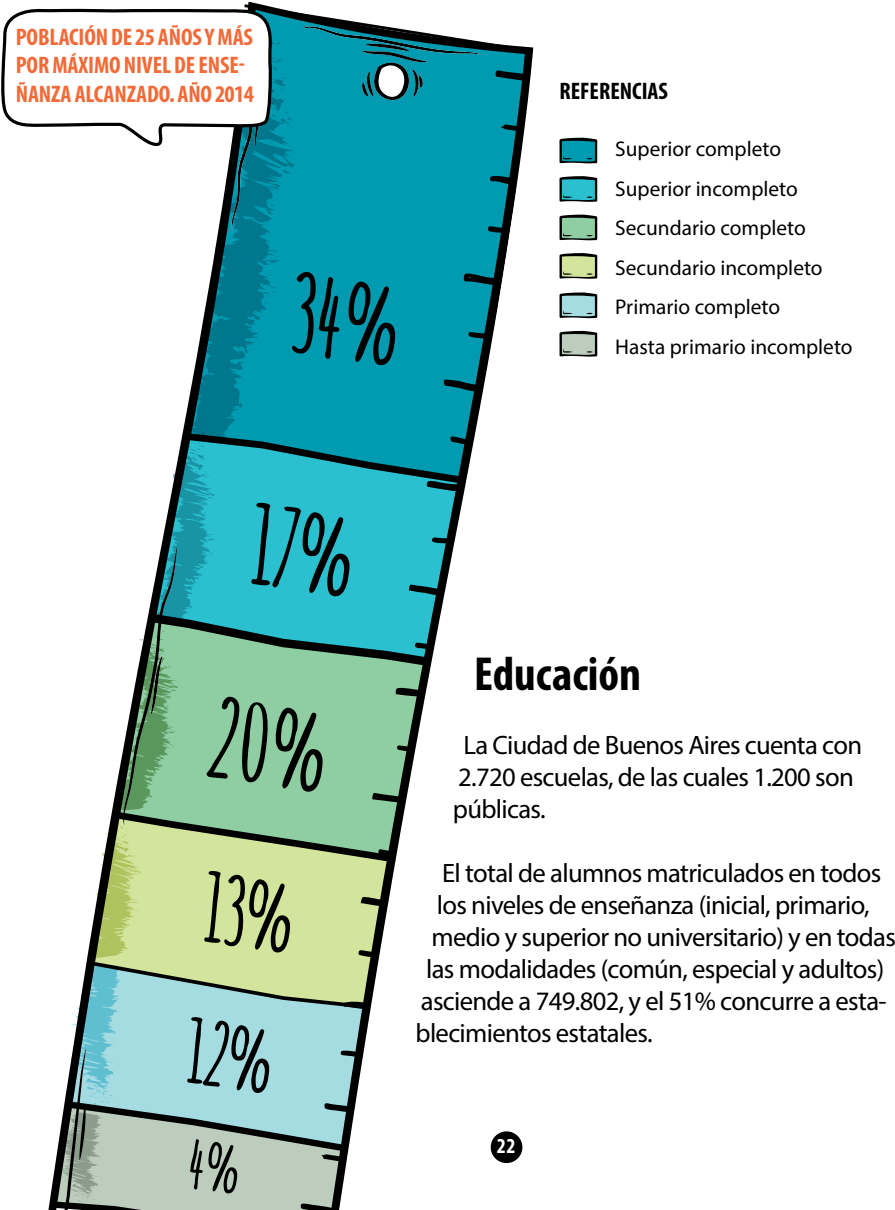
Durante el 2015, el mes más caluroso en la Ciudad fue diciembre, y el más frío, julio. Las temperaturas medias máxima y mínima rondaron los 29,8 °C y 8,7 °C, respectivamente. La cantidad de agua caída durante el año 2015 fue de un poco más de 1.100 mm. Se registraron precipitaciones en 97 días del año. El mes de agosto concentró la mayor cantidad de lluvia (253.7 mm); mientras que enero, tuvo la mayor cantidad de días con precipitaciones (14 días).

Año 2015

MES	DÍAS CON LLUVIA	PRECIPITACIONES (mm)	TEMP. MEDIA MENSUAL (°C)
Total	97	1.156,8	-
Enero	14	184,4	20,7
Febrero	7	38,6	24,6
Marzo	5	18,4	23,0
Abril	5	70,3	20,4
Mayo	8	46,2	16,4
Junio	8	69,1	12,9
Julio	5	69,4	12,0
Agosto	12	253,7	14,7
Septiembre	7	33,8	14,7
Octubre	9	85,5	15,5
Noviembre	8	232,0	20,2
Diciembre	9	55,4	24,7

PRECIPITACIONES (MM)
ANUALES. CIUDAD DE BUENOS
AIRES. AÑOS 2010/2015





Educación

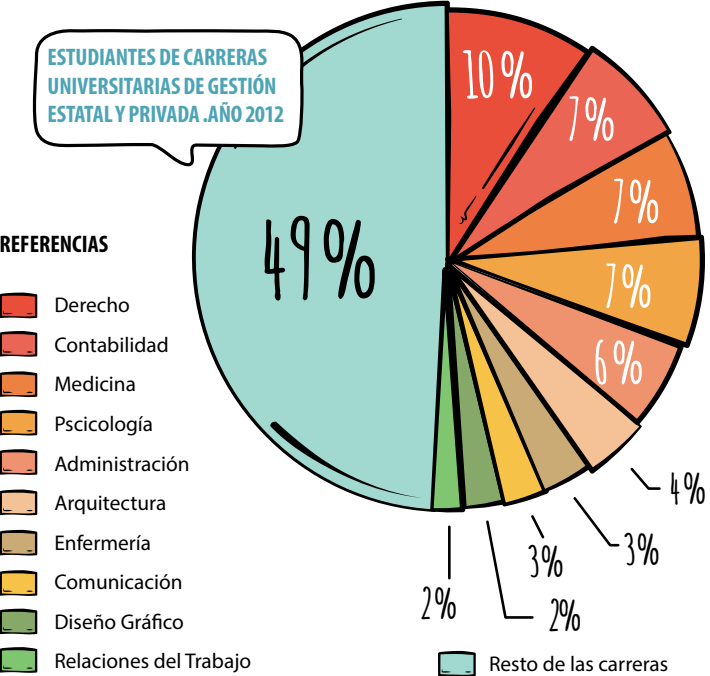
La Ciudad de Buenos Aires cuenta con 2.720 escuelas, de las cuales 1.200 son públicas.

El total de alumnos matriculados en todos los niveles de enseñanza (inicial, primario, medio y superior no universitario) y en todas las modalidades (común, especial y adultos) asciende a 749.802, y el 51% concurre a establecimientos estatales.

Casi el 97% de la población de 5 a 17 años concurre a algún establecimiento educativo. Entre los niños de 6 a 12 años, la asistencia escolar alcanza el 99%, mientras que entre los adolescentes de 13 a 17 años se limita al 94%.

Siete de cada diez personas adultas (de 25 años y más) completaron, como mínimo, la escuela secundaria y un tercio terminó el nivel superior no universitario o universitario.

En el territorio de la Ciudad tienen su sede 40 instituciones universitarias que ofrecen carreras de pregrado y grado, de las cuales 28 son privadas. En las instituciones estatales cursan 364.958 alumnos; las privadas suman 157.965. El 58% del total de estudiantes universitarios son mujeres. El 40% de los estudiantes elige alguna de las carreras tradicionales, como Derecho, Contabilidad, Medicina, Psicología, Administración, y Arquitectura.



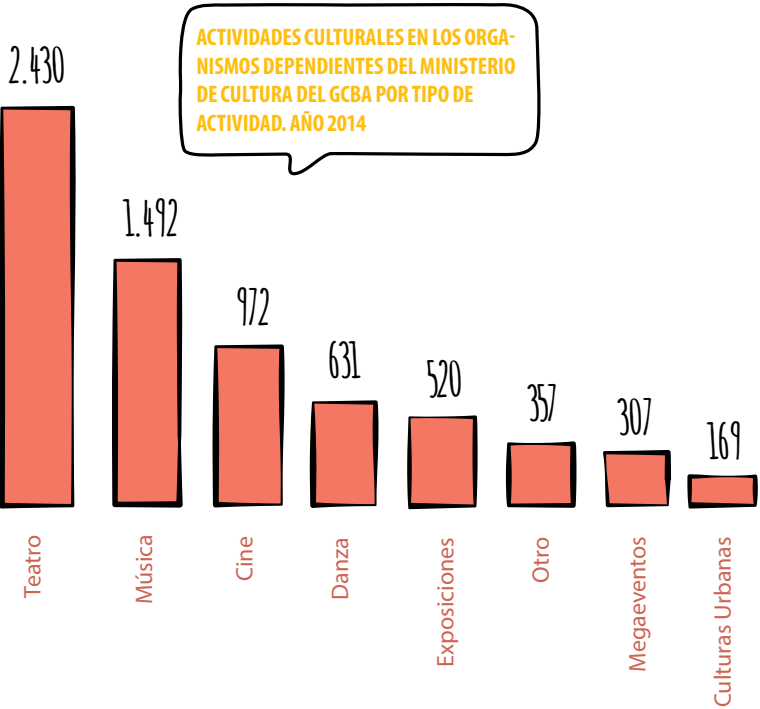
Cultura y esparcimiento

La Ciudad de Buenos Aires se destaca por tener una vida cultural muy activa. Gran parte de la oferta de actividades culturales se desarrolla a través de distintos organismos, establecimientos y eventos dependientes del Gobierno de la Ciudad: 30 bibliotecas,

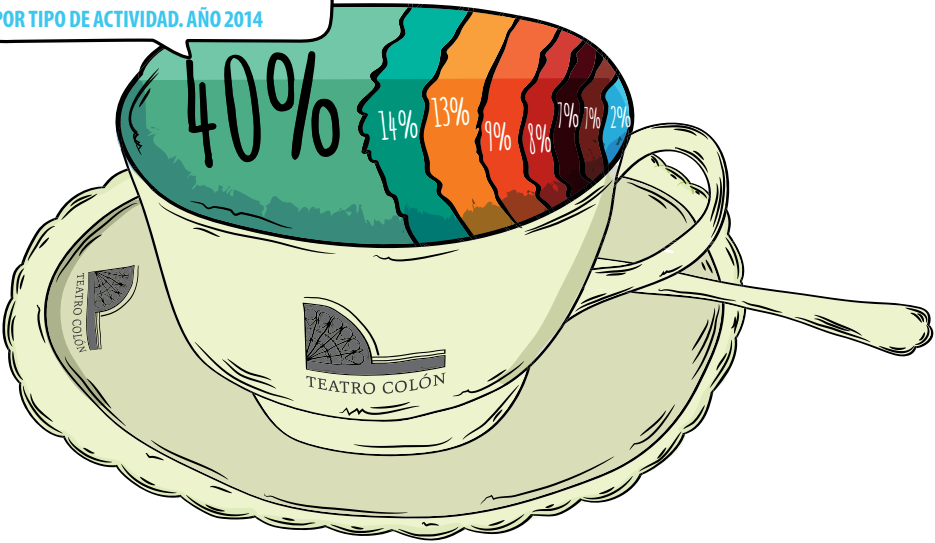
11 museos, 7 teatros, 43 centros culturales barriales, los centros culturales Recoleta y General San Martín, el Planetario Galileo Galilei, el Instituto Histórico de la Ciudad y los diferentes festivales organizados por el GCBA, entre otros. Estos organismos, en el

año 2014, ofrecieron cerca de 6.900 actividades culturales (funciones de teatro, cine, música, danza, murga,

malabares, exposiciones, y otras) a las que concurrieron cerca de 5.700.000 asistentes.



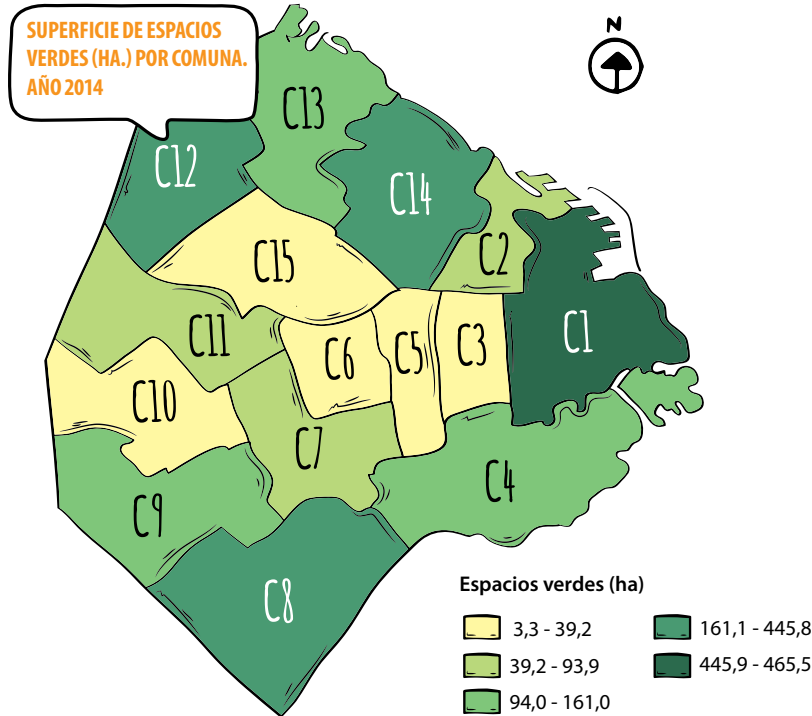
ASISTENTES A ACTIVIDADES CULTURALES EN LOS ORGANISMOS DEPENDIENTES DEL MINISTERIO DE CULTURA DEL GCBA POR TIPO DE ACTIVIDAD. AÑO 2014



- REFERENCIAS**
- Exposiciones/ Muestras
 - Danza
 - Música
 - Megaeventos
 - Cine
 - Teatro
 - Otros
 - Culturas Urbanas

En el territorio de la Ciudad hay 1.183 espacios verdes que cubren una superficie de 1.834 hectáreas. De la relación entre la superficie y la población resulta que corresponden 5,9 m² de espacio verde por habitante. Hay 47 parques, 249 plazas, 428 plazoletas, 372 canteros centra-

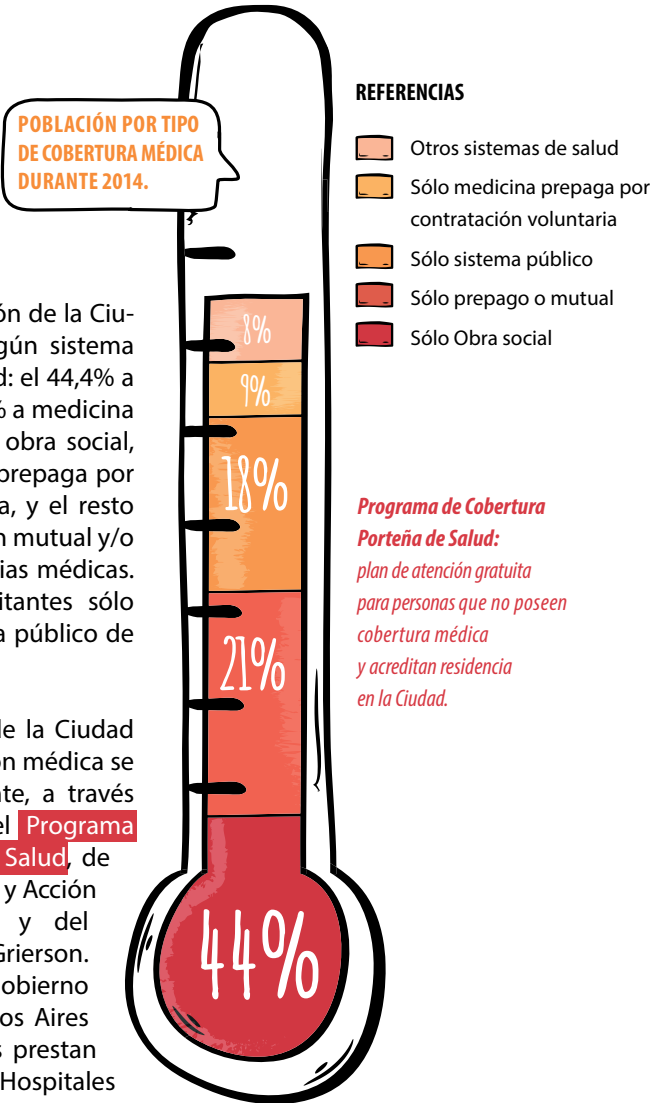
les en calles y avenidas, 30 jardines y 57 espacios con otras denominaciones. Los espacios verdes más extensos son la Reserva Ecológica ubicada en la Comuna 1 (353 hectáreas) y el Parque del Bicentenario (ex Roca, 154 hectáreas) en la Comuna 8.



Salud

El 82,2% de la población de la Ciudad está afiliada a algún sistema de atención de la salud: el 44,4% a obras sociales, el 20,8% a medicina prepaga o mutual vía obra social, el 9,5% a la medicina prepaga por contratación voluntaria, y el resto agrupa a los que tienen mutual y/o sistemas de emergencias médicas. El 17,8% de los habitantes sólo tiene acceso al sistema público de salud.

En el sector público de la Ciudad la demanda de atención médica se canaliza, principalmente, a través de sus hospitales, del Programa Cobertura Porteña de Salud, de los 42 Centros de Salud y Acción Comunitaria (CESAC) y del establecimiento C. Grierson. Dependiendo del Gobierno de la Ciudad de Buenos Aires 33 hospitales públicos prestan servicios de salud: 13 Hospitales



Generales de Agudos, 3 Hospitales Generales de Niños (incluye el hospital de gestión mixta Dr. Garrahan), 14 hospitales especializados y 3 odontológicos. Además, la Ciudad cuenta con el Instituto de Zoonosis Luis Pasteur, centro de investigación, diagnóstico, prevención y control de las enfermedades comunes y transmisibles entre los animales y los seres humanos.

En los hospitales mencionados se atienden alrededor de 9.300.000 consultas médicas (en consultorios externos); a través del Programa Cobertura Porteña de Salud, 135.000 (ambos datos de 2013), y en los CESAC, 410.000 (en 2014).

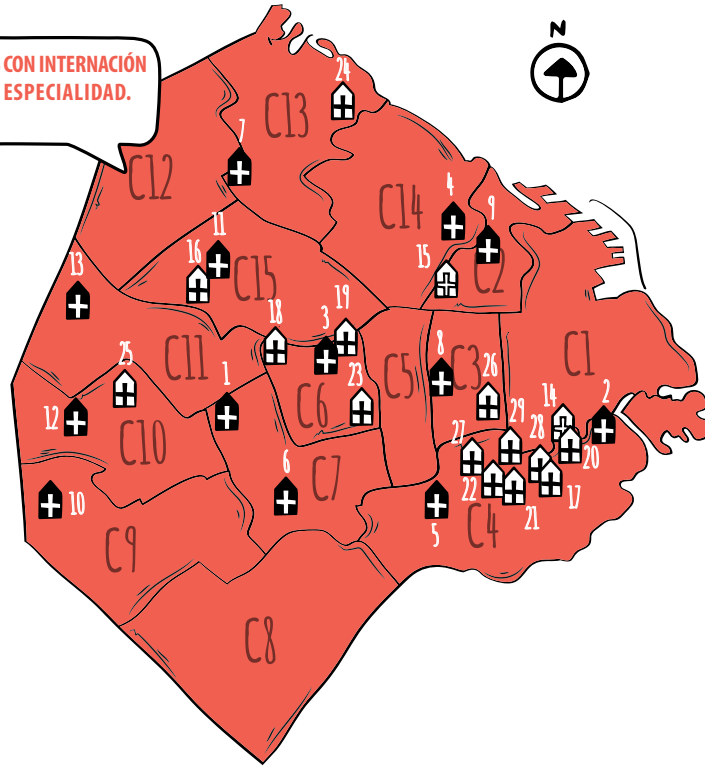
CONSULTANTES AL MÉDICO EN LOS ÚLTIMOS SEIS MESES

En 2014, siete de cada diez habitantes de la Ciudad de Buenos Aires realizó al menos una consulta al médico (en los seis meses anteriores a la realización de la EAH); seis de ellos lo hicieron por controles de salud o prevención y tres por problemas de salud o enfermedad. Casi 34% de esos consultantes al médico concurre a un establecimiento de

obra social, el 30% a un establecimiento privado y alrededor del 17% al subsector público y a consultorio particular, respectivamente.

Zoonosis:
cualquier enfermedad que puede transmitirse de animales a seres humanos.

HOSPITALES CON INTERNACIÓN
POR TIPO Y ESPECIALIDAD.
AÑO 2016



 Hospital General de Agudos

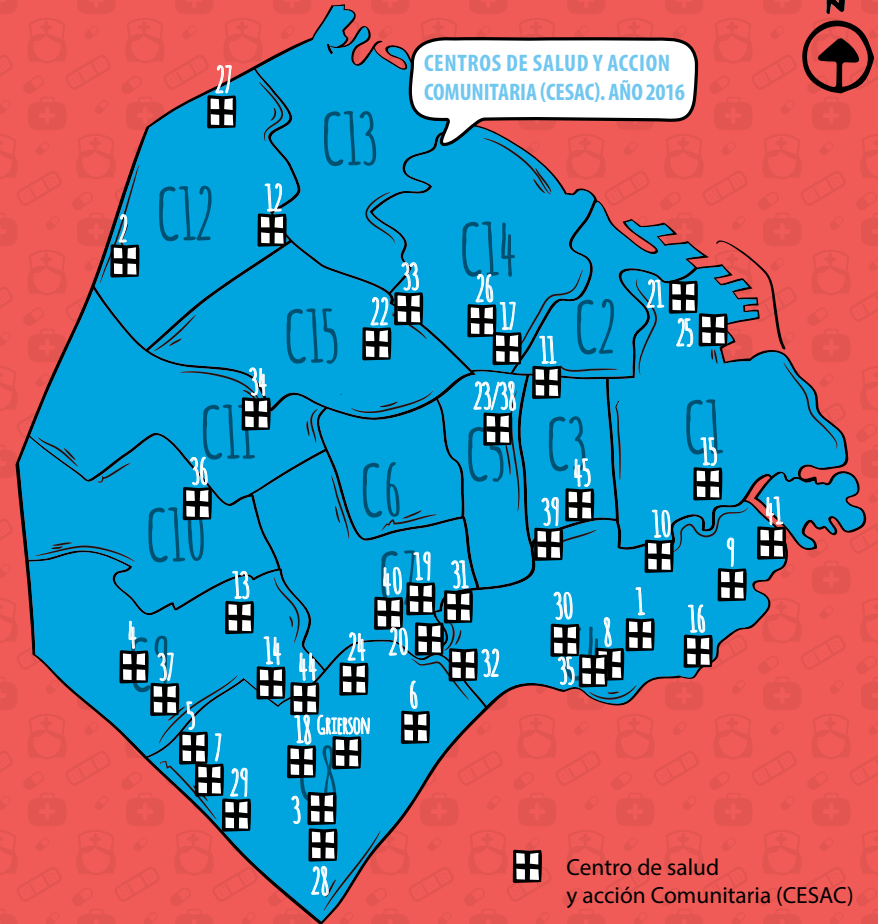
- 1 Álvarez
- 2 Argerich
- 3 Durand
- 4 Fernández
- 5 Penna
- 6 Piñero
- 7 Pirovano
- 8 Ramos Mejía
- 9 Rivadavia
- 10 Santojanni
- 11 Tornú
- 12 Vélez Sársfield
- 13 Zubizarreta


 Hospital General de Niños

- 14 Elizalde (Pediatria)
- 15 Gutiérrez (Pediatria)
-  Hospital Especializado
- 16 Alvear (Salud mental)
- 17 Borda (Salud mental)
- 18 Lagleyze (Oftalmología)
- 19 María Curie (Oncología)
- 20 María Ferrer (Rehabilitación respiratoria)
- 21 Moyano (Salud mental)
- 22 Muñiz (Infectología)

- 23 Quemados (Quemados)
- 24 Rehabilitación Psicosfísica (Medicina física/Rehabilitación)
- 25 Rocca (Medicina física/Rehabilitación)
- 26 Santa Lucía (Oftalmología)
- 27 Sardá (Materno-Infantil)
- 28 Tobar García (Salud mental)
- 29 Udaondo (Enfermedades del aparato digestivo)

CENTROS DE SALUD Y ACCIÓN
COMUNITARIA (CESAC). AÑO 2016



 Centro de salud y acción Comunitaria (CESAC)

FACTORES DE RIESGO EN JÓVENES

En el año 2013 se realizó la 3ª Encuesta Nacional de Factores de Riesgo, que tiene como objetivos, entre otros, proporcionar información sobre factores de riesgo, proceso de atención y prevalencias de las principales **enfermedades no transmisibles** en la población de 18 años y más de la Argentina.

Algunos resultados para la población de 18 a 29 años residente en Ciudad de Buenos Aires señalan que:

- Casi 8% de los jóvenes declaran no realizar ninguna actividad física (en la última semana previa a la encuesta). En las mujeres jóvenes, ese porcentaje asciende a 10,6% y en los varones jóvenes, 4,6%.
- Sólo el 3,4% de los jóvenes registra obesidad, mientras que la prevalencia para el total de la Ciudad alcanza a 16%.
- El 33,8% de los jóvenes afirmó consumir tabaco en la actualidad. La prevalencia de consumo de tabaco para toda la población de la Ciudad es de 24,4%.

Enfermedades no transmisibles
(enfermedades cardiovasculares, lesiones y cáncer, entre otras) constituyen las causas más importantes de muerte en nuestro país.

ACTIVIDADES DE PROMOCIÓN DE NIÑOS, NIÑAS Y ADOLESCENTES

En la Ciudad de Buenos Aires, los niños/as y adolescentes que la habitan o transitan gozan de los beneficios que brindan distintos programas (operados por la Dirección General de la Niñez y Adolescencia). Estos programas acompañan a niños y adolescentes en su desarrollo integral, y protegen y promueven sus derechos.

Para los más pequeños, la Ciudad cuenta con 20 Centros de Desarrollo Infantil (CeDis) donde se brinda atención diurna, estimulando el desarrollo del niño a través de actividades lúdicas y educativas, y brindando una alimentación adecuada. Durante 2014 se inscribieron diariamente en promedio, en los CeDis, 1.033 niños.

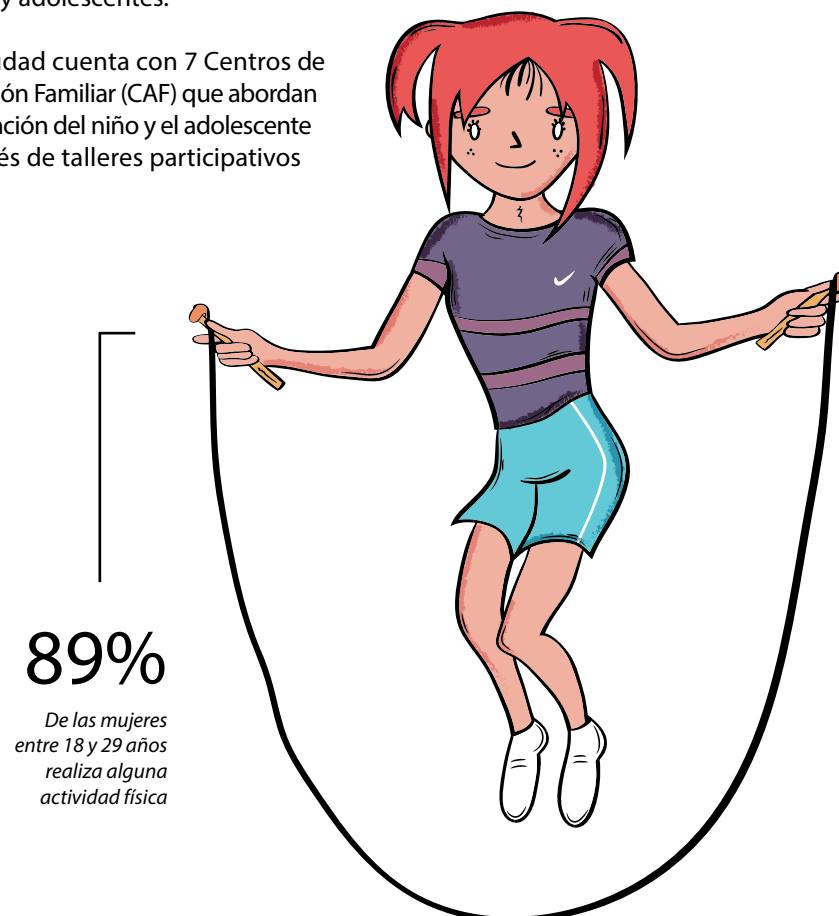
Otro de los espacios, son las Casas de niños y las Casas de adolescentes.

Allí se desarrollan actividades que van desde el apoyo y seguimiento escolar hasta el acompañamiento de jóvenes en su inserción laboral.

En 2014 concurrieron diariamente a las cinco Casas un promedio de 554 niños y adolescentes.

La Ciudad cuenta con 7 Centros de Atención Familiar (CAF) que abordan la atención del niño y el adolescente a través de talleres participativos

culturales, educativos, lúdico-expresivos, recreativos y deportivos. En el transcurso de 2014 participaron de estas actividades un promedio diario de 1.018 niños y adolescentes.



El Centro de Atención Integral a Niños y Adolescentes (CAINA) brinda atención y protección integral diurna a niños/as y adolescentes que viven en situación de calle. Durante el año 2014 en promedio por mes, se contuvo a 2.121 chicos.

Por último, la Ciudad cuenta con 19 Juegotecas que para el año 2014 registraron diariamente un promedio de 1.165 niños que participaron, a través del juego, en las distintas actividades recreativas, como eventos callejeros, campamentos y otros.

ACTIVIDADES DEPORTIVAS EN POLIDEPORTIVOS DEL GCBA (NIÑOS/ADOLESCENTES)

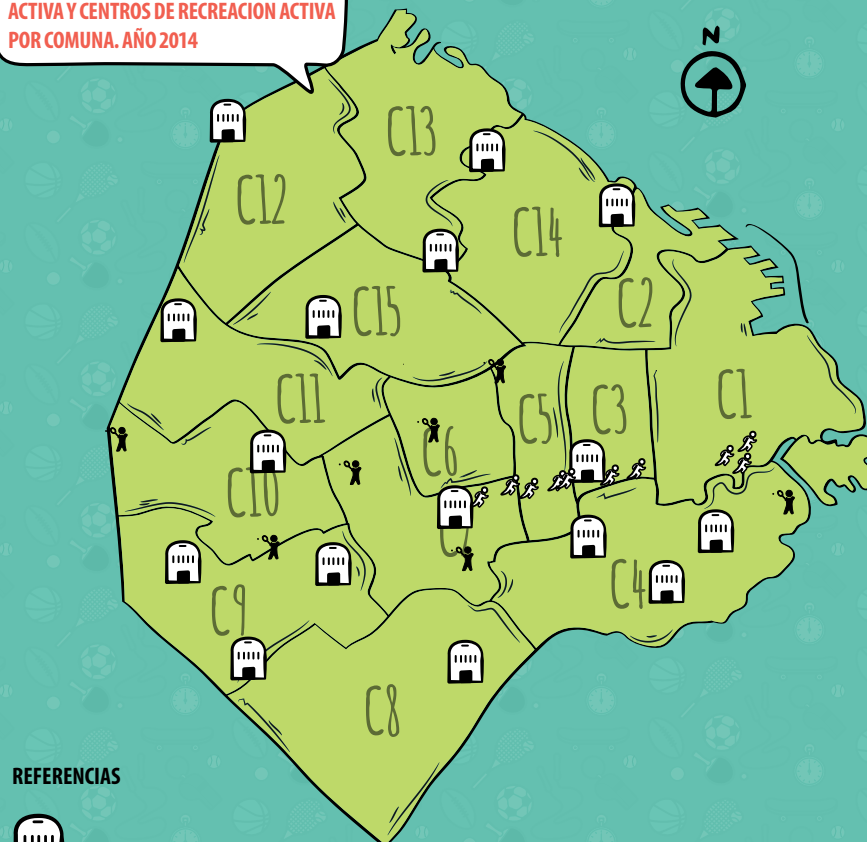
La Ciudad de Buenos Aires también cuenta con espacios destinados a difundir y promover al deporte y recreación a cargo de la Subsecretaría de Deportes del GCBA distribuidos en las distintas comunas. Estos cuentan con infraestructura para desarrollar actividades deportivas organizadas para distintas edades y disponen del acompañamiento de profesores especialmente capacitados para asistir a la concurrencia ya sea, en las actividades dirigidas como en las de acceso libre.

Las actividades dirigidas se llevan a cabo en 15 polideportivos diferentes. En 2014, un promedio mensual de hasta 18 años concurren a estas actividades. El 76% fueron niños y el 24% adolescentes. En ambos casos predominaron los varones.

Las actividades libres, que se realizan en forma espontánea sin pautas establecidas y pueden incluir o no la presencia de un profesional, contaron con asistentes en 30 sedes de Polideportivos, Centros y Patios de Recreación Activa (CRA y PRA)

El promedio mensual de niños hasta 12 años que asisten a estas actividades llega a 38.799, de los cuales el 60,9% son varones y 39,1% mujeres. Entre los adolescentes de 13 a 18 años, el promedio mensual de asistentes llega a 84.907. En este grupo también se mantiene el predominio de los varones (66,1%) frente a la participación de las mujeres (33,9%).

POLIDEPORTIVOS, PATIOS DE RECREACIÓN ACTIVA Y CENTROS DE RECREACIÓN ACTIVA POR COMUNA. AÑO 2014



REFERENCIAS



Polideportivos



Centros de Recreación Activa (CRA)



Patios de Recreación Activa (PRA)

La economía DE LA CIUDAD

Intro

En esta sección vas a encontrar información económica de nuestra Ciudad. Podrás conocer qué es el Producto Geográfico Bruto y cuánto exporta la Ciudad.

También vas descubrir datos muy interesantes sobre el turismo, el transporte, el empleo y los servicios públicos.



365 millones
de dólares en exportaciones
de bienes de la Ciudad por año



4050
cajeros automáticos
en la ciudad



20%
más bienes y servicios
que durante 2007
produce la Ciudad



Las principales industrias de la Ciudad:

- . Alimentos y bebidas
- . Medicamentos
- . Textiles



51%
de los habitantes de la Ciudad de
Buenos Aires trabaja



La inflación en la Ciudad de
Buenos Aires durante 2015
alcanzó 26,9%



1.480.000
líneas



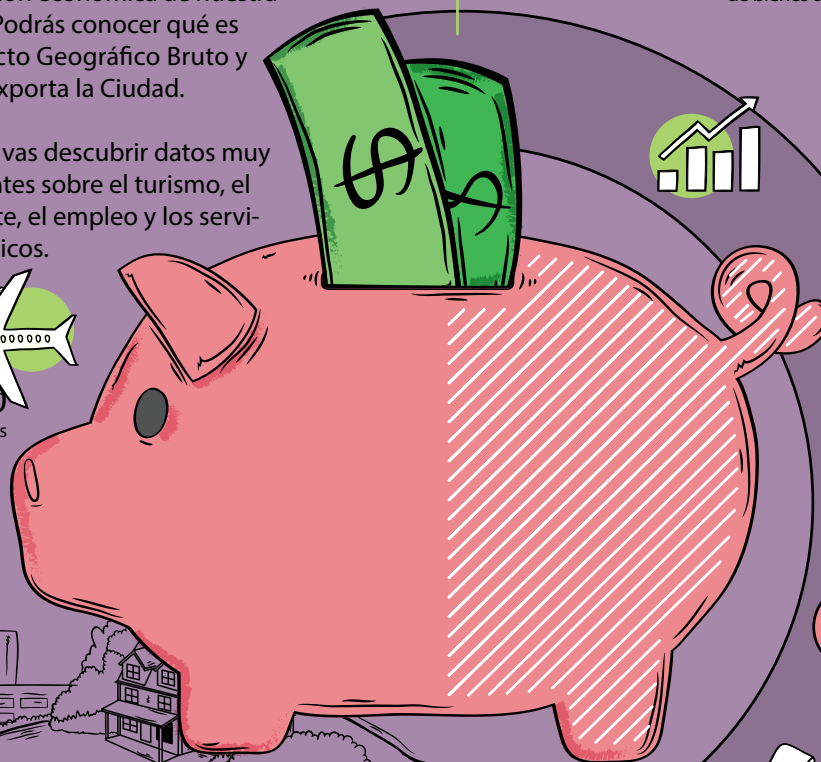
1.250.000
usuarios de tv



38.100
taxis



4.300.000
viajeros



Economía

El Producto Geográfico Bruto (PGB) es un cálculo que permite medir la riqueza de una región mediante la estimación del valor de todos los bienes y servicios que se producen dentro de sus fronteras durante un año.

El Producto Geográfico Bruto de la Ciudad de Buenos Aires asciende a 841 mil millones de pesos; esta cifra representa alrededor de la cuarta parte del Producto del total del país.

Cuando los negocios del conjunto de empresas y organizaciones que producen bienes y servicios prosperan, es decir, aumentan las cantidades producidas de un año con respecto a las del anterior, el valor del Producto Geográfico Bruto es mayor. Cuando la situación no es tan buena, el PGB se estanca o decrece; en este caso, es similar o menor al del año anterior.

En los últimos años hubo variaciones. Desde 2000 hasta 2002, el Producto Geográfico Bruto cayó; entre 2003 y 2013 creció año a año. En 2014 experimentó una caída del 1,5 por ciento.

Los **bienes y servicios** que integran el Producto Geográfico Bruto son generados por distintos sectores productivos.

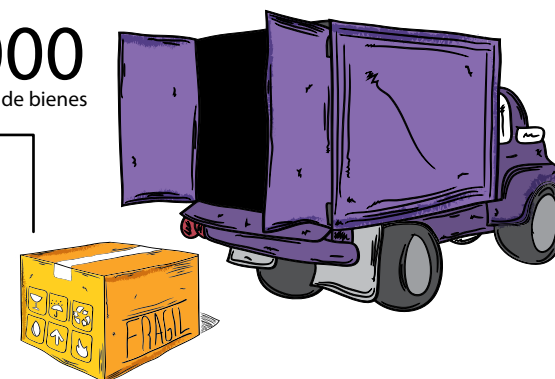
En la Ciudad de Buenos Aires el sector de servicios es el que más contribuye al Producto Geográfico Bruto y su aporte representa el 84% del total. En este sector se destacan con el 20%, los servicios de profesionales (abogados, escribanos, contadores, estudios de arquitectura, ingeniería, etc), las encuestas de opinión, los estudios de mercado, el asesoramiento a empresas, etc.

Bienes y servicios:

los bienes son objetos que satisfacen las necesidades de las personas ya sea de forma directa (ropa, alimentos) o indirecta (las maquinarias que los producen). Los servicios satisfacen necesidades mediante acciones de otras personas, desde el transporte y los bancos hasta los peluqueros y el personal de limpieza, pasando por abogados y médicos entre muchos otros.

365.000.000

de dólares por año en exportación de bienes



Le siguen en orden de importancia el comercio con 15%, y los sectores comunicaciones y transporte y de bancos y compañías de seguros, ambos con un 10% cada uno.

La Ciudad también produce bienes y el 10% del Producto Geográfico Bruto que corresponde a la industria está integrado, fundamentalmente, por los rubros alimentos y bebidas, medicamentos y confección de prendas de vestir.

La producción de bienes y servicios está destinada al consumo interno y a las exportaciones.

Las **exportaciones** de bienes de la Ciudad alcanzan a 365 millones de dólares por año. Se trata, principalmente, de productos químicos, medicamentos, pieles y cueros, cuyos principales destinatarios son los países de la Unión Europea y el Mercosur.

Exportación:

es cualquier bien o servicio enviado fuera del territorio nacional.



Turismo

Durante los últimos años el sector de hoteles de la Ciudad de Buenos Aires continuó su proceso de crecimiento. El número de viajeros que visitaron la Ciudad durante 2015 fue mayor a 4.300.000 destacándose los meses de julio, octubre y noviembre, con la mayor cantidad de pasajeros, que en promedio, se alojaron durante 3 días en algún hotel porteño. En la Ciudad hay 440 establecimientos hoteleros que pueden alojar un máximo de 1.840.000 pasajeros. También hay alojamientos alternativos denominados **HOSTELS**, que se caracterizan por ser más baratos y por eso suelen elegirlos estudiantes que provienen de otros países; cuentan con 119.000 plazas o camas. La mitad de los turistas son personas que viven en alguna Provincia y visitan la Ciudad, y la otra mitad proviene del exterior del país.

En cuanto al origen de los turistas internacionales, se destacan los brasileños, seguidos por los europeos.

HOSTELS:

son una forma particular de alojamiento distinta a los hoteles tradicionales. Su característica más importante es que todo está pensado para que la gente se encuentre en sus espacios comunes, compartiendo el living y las salas de estar y de esparcimiento.

Transporte



180 millones de pasajeros

utilizan los distintos medios de transporte urbano y suburbano de la Ciudad por mes.



23 millones

lo hacen en subterráneo y premetro.



27 millones

en tren.



el resto

se traslada en las líneas de colectivos que cumplen la totalidad de su recorrido en la Ciudad y en las que se dirigen, también, hacia el Gran Buenos Aires.



En la Ciudad circulan **38.100 taxis**.



87.600 pasajeros

salen en avión con destino al exterior del país, mensualmente, desde el Aeroparque Jorge Newbery; una cifra levemente mayor ingresa desde el extranjero. Además, salen por mes 360.000 pasajeros desde el Aeroparque con destino a las distintas provincias del país.



247.000 pasajeros

entran y salen mensualmente en barco, en promedio, a Buenos Aires. En el Puerto de la Ciudad el movimiento de pasajeros es intenso. Dependiendo de la época, el movimiento varía significativamente: durante el verano mensualmente parten 173.000 pasajeros, mientras que en invierno la magnitud desciende a 71.000.



Empleo e ingresos

Hacia agosto de 2015, un poco más de un millón y medio de los habitantes de la Ciudad de Buenos Aires se encontraba ocupado (50,8%).

Para medir el **desempleo** se hace el siguiente cálculo: se suman las personas que están buscando trabajo y no lo consiguen y se lo divide por la suma de dichas personas más las que sí están trabajando. El resultado se llama tasa de desocupación y en la Ciudad Autónoma de Buenos Aires alcanzó a 7,2 %.

119.403 personas que viven en la Ciudad buscaron empleo activamente y no lo consiguieron.

Los problemas de empleo afectan más a las mujeres: su tasa de desempleo es más alta que la de los varones. (Mujeres: 8,5%. Varones: 5,9%).

El sur de la Ciudad (Comunas 4, 8, 9 y 10) presenta una tasa de desocupación más elevada que el resto (8,9%).

Desempleo:
Es la situación en la que se encuentran las personas que teniendo edad, capacidad y deseo de trabajar, no ocupan ni pueden conseguir un puesto de trabajo.



Más del 12% de los ocupados presta tareas en actividades industriales; más del 14% lo hace en comercio; del resto, casi la totalidad lo hace en distintas actividades de servicios, tanto del sector privado como en el ámbito público.

La mayoría de los porteños que trabaja tiene concluidos sus estudios secundarios o universitarios, lo cual demuestra la importancia de la educación a la hora de obtener un empleo.

La mayoría de los trabajadores residentes en la Ciudad tiene entre 25 y 49 años y casi un cuarto, entre 50 y 64 años. El ingreso promedio de los trabajadores de la ciudad alcanzó \$ 10.885 mensuales durante el tercer trimestre de 2015.

Servicios Públicos



La Ciudad de Buenos Aires tiene 1.684.000 usuarios de energía eléctrica, 9 de cada 10 son hogares.



Los usuarios residenciales de gas, ascienden a 1.449.000.



Hay 1.480.000 líneas telefónicas en servicio.



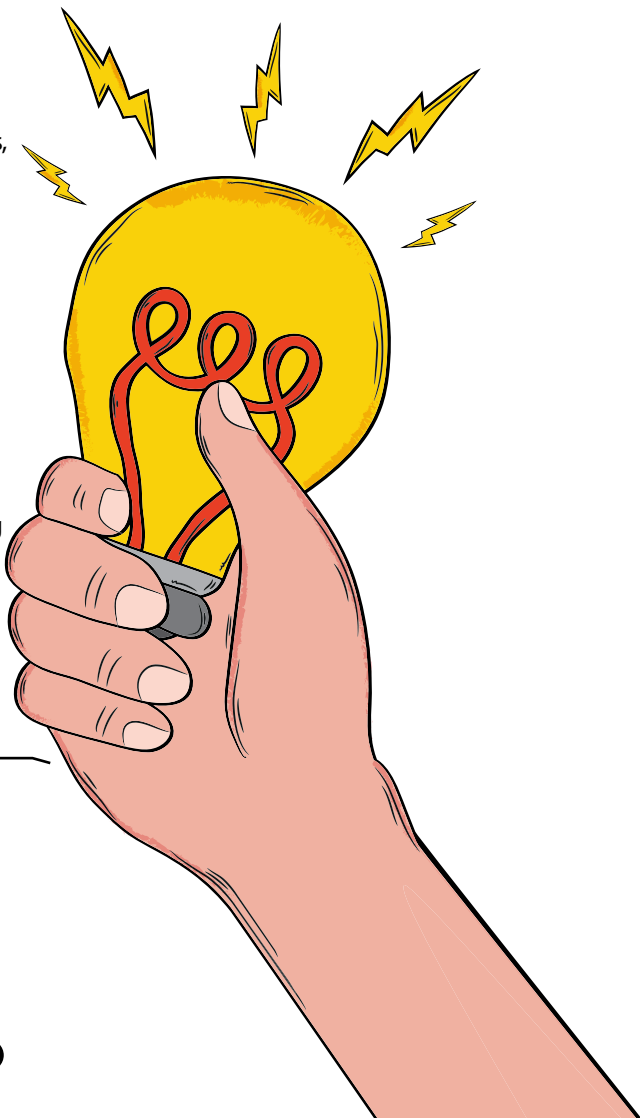
En la Ciudad hay más de 1.250.000 abonados a la TV por cable.



Por año, se generan casi 1 millón y medio de toneladas de residuos. Esto equivale a 1,3 kg diarios por habitante.

1.684.000

usuarios de energía eléctrica



Índice de Precios de la Ciudad

¿QUÉ SON LOS PRECIOS?

Todos los productos que se venden tienen un valor monetario, es decir, un determinado valor en pesos (\$). Dicho valor constituye su precio.

¿QUÉ ES LA INFLACIÓN?

La inflación es el aumento continuo y generalizado de los precios de los bienes y servicios y se mide en la Ciudad de Buenos Aires con la variación del Índice de Precios al Consumidor de la Ciudad de Buenos Aires (IPCBA). Es decir, hay inflación cuando el aumento se produce en la mayoría de los bienes y servicios y el mismo se mantiene durante un período determinado.

¿QUÉ ES EL ÍNDICE DE PRECIOS AL CONSUMIDOR DE LA CIUDAD DE BUENOS AIRES?

El IPCBA es un indicador que mide los cambios en el tiempo del nivel

de los precios de los bienes y servicios adquiridos para consumo, por los hogares residentes en la Ciudad de Buenos Aires.

Se trata de medir cómo cambian mes a mes los precios de los alimentos y bebidas, la ropa, los alquileres, el pasaje de colectivo, los útiles escolares y un montón de otros productos que consumen los porteños.

Como no se puede medir los precios de todos los productos, para el IPCBA se seleccionaron los bienes y servicios más representativos del gasto de los hogares de la Ciudad de Buenos Aires. El conjunto de los bienes y servicios seleccionados se denomina "la canasta del IPCBA" y está conformada por 628 productos.

Ejemplos: La inflación en la Ciudad de Buenos Aires durante 2015 alcanzó 26,9%.



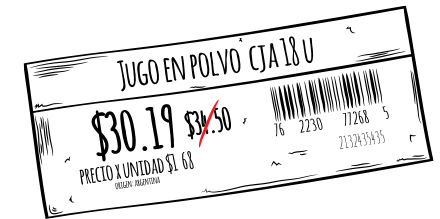
Por ejemplo, en diciembre 2014 para comprar un sobre de jugo en polvo que rinde 1 litro se necesitaba en promedio \$2,63 mientras que en diciembre 2015 para poder tener el mismo sobrecito se necesitaba más plata, ya que el precio medio era de \$3,34. Desde diciembre 2014 a diciembre 2015 el mismo jugo aumentó un 27,0%, porcentaje mayor a la inflación anual.

En el caso de un paquete de galletitas dulces sin relleno de 400 gramos, el precio promedio de diciembre de 2014 era de \$16,23, mientras que en diciembre de 2015 ascendía a \$19,73. El paquete de galletitas aumentó en un año un 21,6%, menos que la inflación de la Ciudad.

CANASTAS DE CONSUMO

Los precios del IPCBA también nos sirven para calcular cuánto dinero necesitan por mes los hogares para poder adquirir una determinada canasta de consumo compuesta por bienes y servicios.

Ejemplos: Por ejemplo, un hogar con un matrimonio compuesto por una



mujer y un varón, ambos de 35 años, con dos hijos varones de 6 y 9 años y propietarios de la vivienda necesitaba \$12.576 en diciembre de 2015 para adquirir la *canasta de consumo total* (incluye alimentos, bebidas, ropa, transporte, salud, educación, servicios del hogar y otros bienes y servicios varios), mientras que un año atrás necesitaba \$9.940. Es decir, que en 12 meses esa misma canasta de bienes y servicios aumentó un 26,5%.

A su vez, se calcula el valor diario de la canasta *alimentaria* (sólo incluye alimentos y bebidas) para dicho hogar, la cual fue de \$182 en diciembre de 2015 y de \$147 en diciembre de 2014.

anotaciones

[illegible]