



BUENOS AIRES *en números*

AÑO 2. NÚMERO 2.



Buenos
Aires
Ciudad



BUENOS AIRES
en números

Te cuenta la Ciudad
Año 2015

RESPONSABLES DE CONTENIDO

Subdirección General de Estadísticas Sociodemográficas

A/C Mg. Nora G. Zuloaga

Subdirección General de Estadísticas Económicas

Lic. José Carlos Núñez

Departamento Comunicación Institucional

Sra. María Clara González; DG. Gustavo Reisberg
DG. Diego Daffunchio; DG. Ezequiel Martín Ozán

Diseño Editorial: Ezequiel Ozán

Ilustración: Ignacio García Zuloaga

También es posible acceder a información estadística sobre la Ciudad de Buenos Aires en www.estadisticaciudad.gob.ar

Para consultas dirijase al Departamento de Documentación y Atención al Usuario a cdocumentacion@estadisticaciudad.gob.ar



ISSN : 2362-2776

AUTORIDADES

Jefe de Gobierno

Ing. Mauricio Macri

Vicejefe de Gobierno

Lic. María Eugenia Vidal

Jefe de Gabinete de Ministros

Lic. Horacio Rodríguez Larreta

Ministro de Hacienda

Act. Néstor Grindetti

Director General de Estadística y Censos

Lic. José María Donati

Subdirectora General de Estadísticas Sociodemográficas

A/C Mg. Nora G. Zuloaga

Subdirector General de Estadísticas Económicas

Lic. José Carlos Núñez

Centro de Estudios para el Desarrollo Económico Metropolitano - CEDEM

Lic. Gustavo Svarzman

Subdirector General de Estudios Económicos y Fiscales

Lic. Ignacio Mognoni



Presentación

Buenos Aires en números fue pensada para acercar información sobre la Ciudad en una modalidad amigable, con la intención de romper los generalmente “fríos” formatos bajo los cuales se presenta la información estadística.

Los dibujos e infografías pretenden mostrar la realidad de los indicadores sociales, demográficos y económicos de nuestra Ciudad y de sus Comunas y son una muestra del enorme capital que nuestro Distrito posee en cuanto a disponibilidad de información.

Me honra presentar esta publicación en el marco de la Feria del Libro 2015, con la aspiración de que aporte al conocimiento de la Ciudad de Buenos Aires.

Cordialmente,
Lic. José M. Donati
Director General de Estadística y Censos



índice

10 LA POBLACIÓN Y LA GEOGRAFÍA DE LA CIUDAD

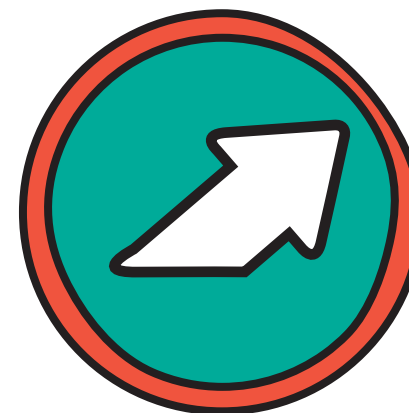
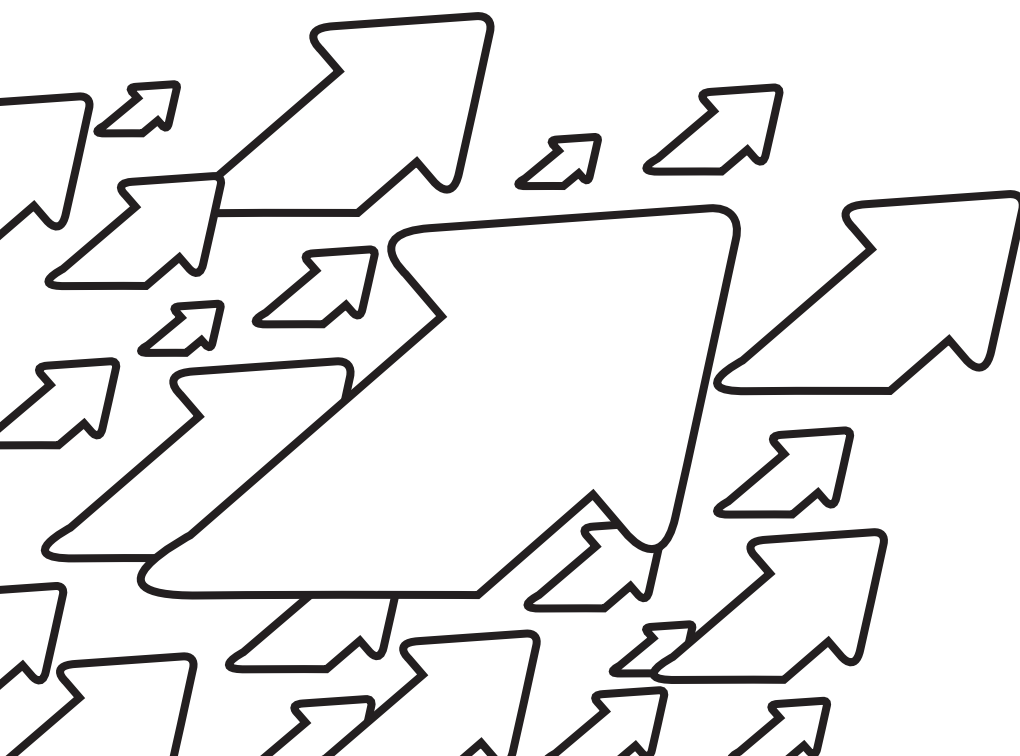
- 12 Distribución espacial, composición y crecimiento
- 18 ¿Cómo viven los jóvenes...?
- 20 Hogares y viviendas

- 22 Clima en la Ciudad
- 24 Educación
- 26 Cultura y esparcimiento
- 32 Salud

36 LA ECONOMÍA DE LA CIUDAD

- 38 Economía
- 40 Turismo
- 42 Transporte

- 44 Empleo e ingresos
- 46 Servicio públicos



¿Qué es la estadística?

Es la ciencia que reúne un conjunto de técnicas para recolectar, organizar, resumir y analizar datos que sirven para conocer la realidad e inferir comportamientos a través del cálculo de probabilidades.

LA POBLACIÓN Y LA GEOGRAFÍA DE LA CIUDAD

Intro

En esta sección vas a encontrar información sobre la composición de la población de la Ciudad. Vas a poder ver cómo crece, cómo se distribuye y cómo está organizada en hogares y viviendas.

Además podrás descubrir datos sobre el clima, la educación, la cultura, la salud y el esparcimiento en la Ciudad de Buenos Aires.

862.000
personas asistieron
a eventos musicales
durante el 2013



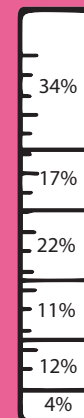
47%
de la población
de la Ciudad tiene
solo obra social



6,2 m²
de espacio
verde
por cada
habitante



Individuo



74%
de las viviendas
de la Ciudad son
departamentos



7°
Temperatura
media mínima

Distribución espacial, composición y crecimiento

La superficie de la Ciudad es algo superior a los 200 km² y su perímetro, 60 km. Cerca de tres millones de habitantes residen en ella distribuidos en barrios que, desde el punto de vista político-administrativo, se agrupan en quince comunas. La **densidad** de la población es de más de 15.000 habitantes por kilómetro cuadrado. Las zonas centro y norte son los espacios territoriales más densamente poblados.

En la composición de la población las mujeres son mayoría: hay 116 mujeres por cada 100 varones. Teniendo en cuenta la edad de los habitantes, se considera que la Ciudad posee una población envejecida. La población de 65 años y más representa más de 17% del total, y la de menos de 15 años alcanza casi el 17%. La edad promedio de la

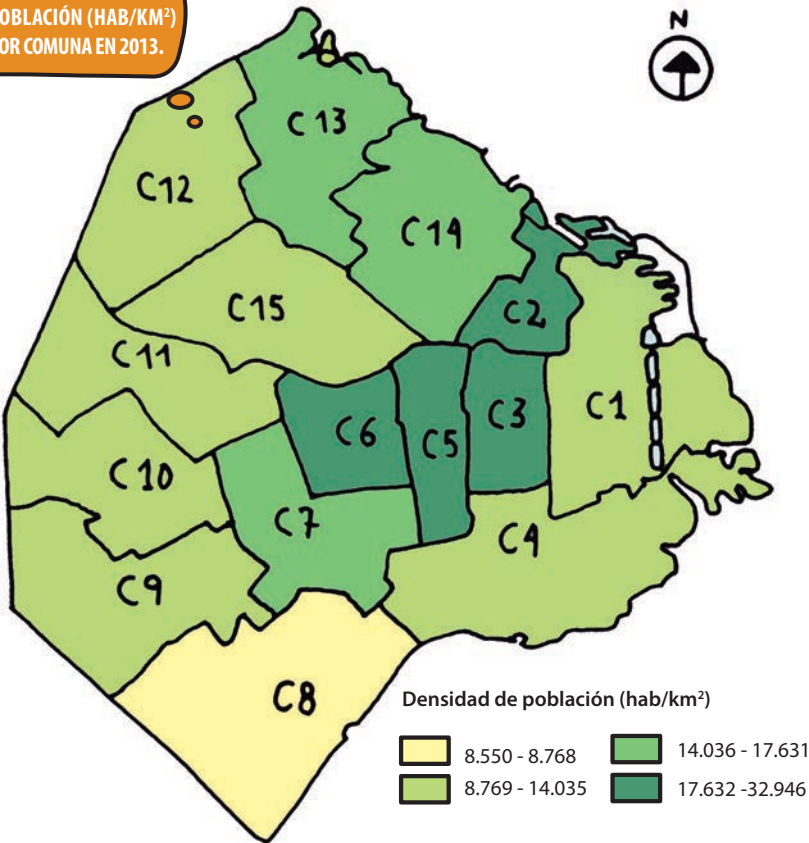
Densidad:

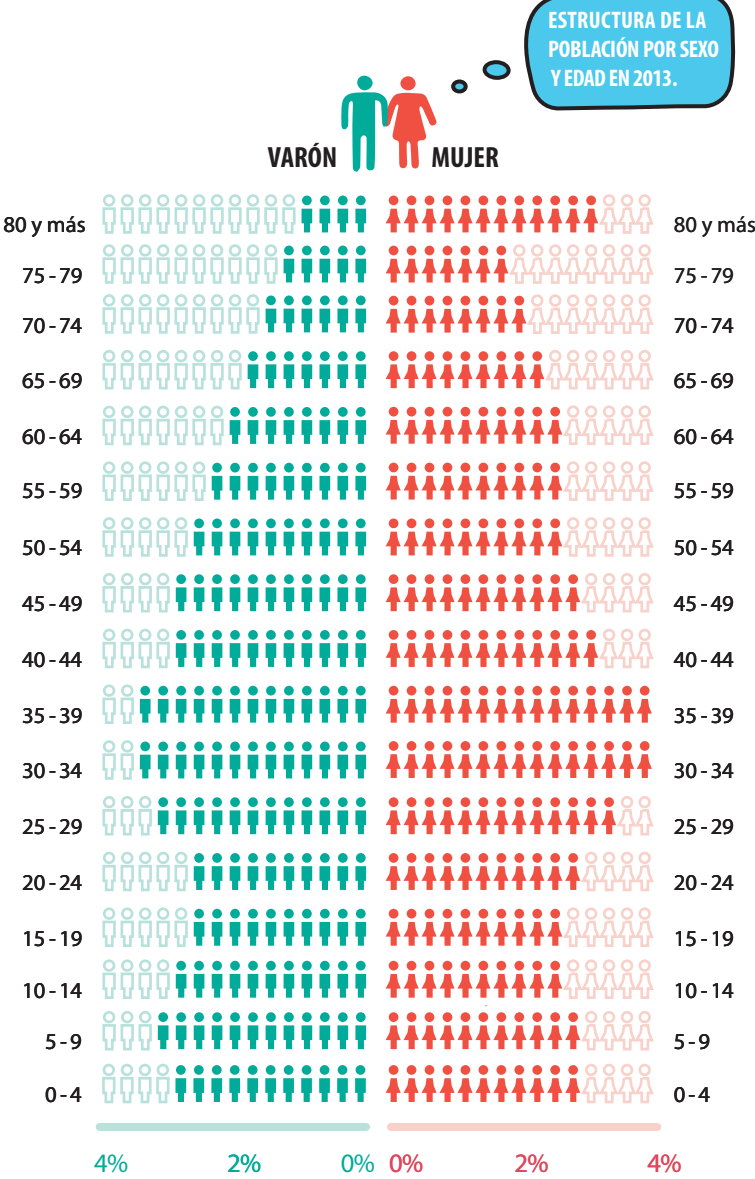
es la cantidad de personas que hay por km² de superficie.

población ronda los 39 años: 41 años las mujeres y 37 años los varones. Como ocurre en la mayoría de los territorios, las mujeres viven más que los varones. En la Ciudad, en promedio, la esperanza de vida al nacer es 82 años para las mujeres y 75 años para los varones.

En cuanto al crecimiento de su población, en Buenos Aires, en promedio, anualmente nacen 14 niños por cada mil habitantes y fallecen 10 personas cada mil habitantes. Por otra parte, la Ciudad fue, y sigue siendo, receptora de inmigrantes provenientes del resto del país y de otros países: el 38% de sus habitantes nacieron fuera de ella.

DENSIDAD DE LA POBLACIÓN (HAB/KM²) POR COMUNA EN 2013.





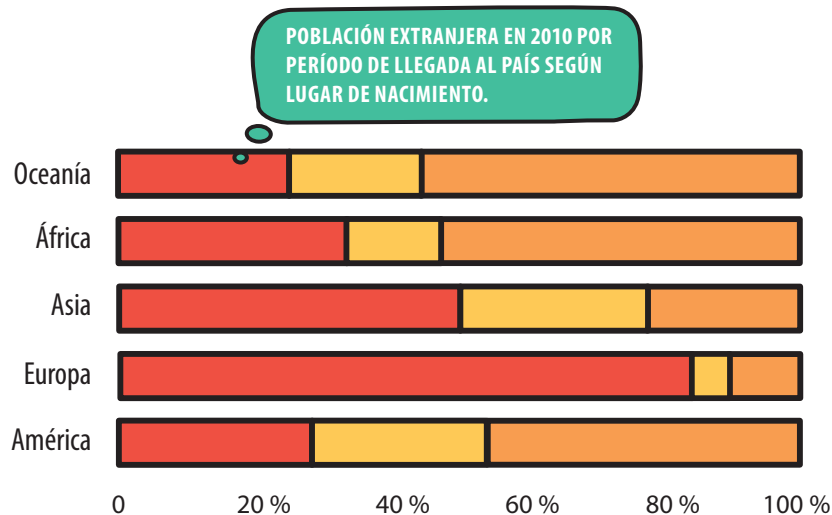
La población extranjera, en 2010, representaba el 13,2% del total.

Los que nacieron en Europa y Asia son los más antiguos, en su mayoría llegaron antes de 1991.

Más reciente es la llegada de los nacidos en África y Oceanía, que en su mayoría llegaron entre 2002 y 2010.

Los nacidos en los países de América arribaron en distintos períodos: el 54% antes de 2002 y el 46% entre 2002 y 2010.

El **Censo Nacional** de 2010 indagó en los hogares acerca de la presencia de personas indígenas o descendientes de pueblos originarios y afrodescendientes o con antepasados de origen afrodescendiente o africano.



REFERENCIAS

Antes de 1991 Entre 1991 y 2001 Entre 2002 y 2010

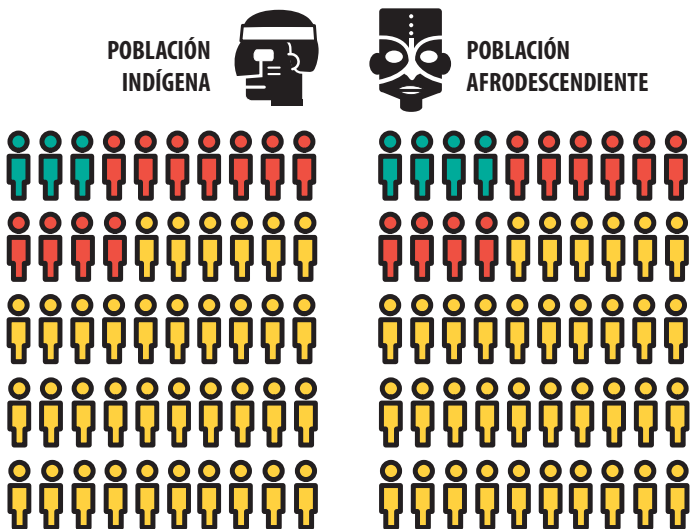
En la Ciudad, el 2,2% de la población se autoidentifica descendiente o perteneciente a pueblos indígenas, mientras que el 0,6% es o tiene antepasados afrodescendientes.

Se trata de poblaciones preferentemente jóvenes: más del 90% tiene menos de 65 años.

Censo Nacional:

es el recuento, en un día, de todas las personas, hogares y viviendas que se encuentran en el territorio nacional.

DISTRIBUCIÓN DE LA POBLACIÓN INDÍGENA Y DE LA POBLACIÓN AFRODESCENDIENTE POR GRANDES GRUPOS DE EDAD.



REFERENCIAS

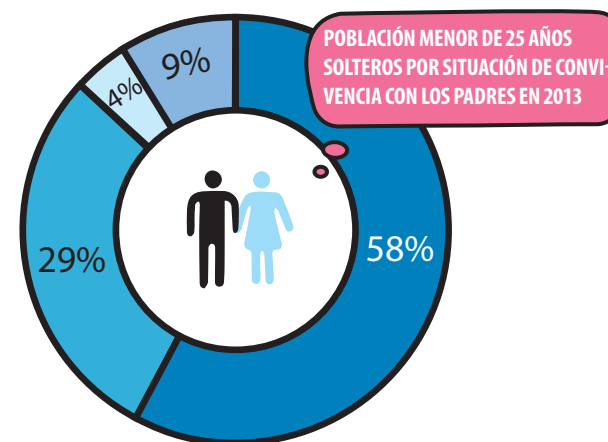
65 años y más 15 a 64 años 0 a 14 años



¿Cómo viven los jóvenes en la ciudad?

En 2013 el 58% de los menores de 25 años solteros viven con ambos padres; el 33% con sólo uno de los dos y el 9% restante sin el padre ni la madre.

Los que no viven con sus padres representan menos del 1% del grupo 0-9 años, el 6% del grupo 10-19 años y el 30% del grupo 20-24 años.



- REFERENCIAS**
- Con ambos padres
 - Sólo con la madre
 - Sólo con el padre
 - Sin el padre ni la madre

Hogares y viviendas

Se considera hogar al conjunto de personas que viven bajo un mismo techo y comparten los gastos de alimentación. Los hogares constituidos por menos de tres personas representan 61% del total de hogares de la Ciudad; los conformados por tres o cuatro personas son el 31% y sólo el 8% reúne a cinco y más personas. El tamaño medio del hogar porteño es de 2,4 personas. La **jefatura del hogar** es mayormente masculina: hay 125 jefes varones por cada 100 jefas mujeres. Más de la mitad de los jefes de hogar superan los 50 años de edad.

Jefatura del hogar:

persona reconocida como tal por el resto de los miembros de su hogar.

Alrededor del 57% de los hogares porteños es propietario de su vivienda y su terreno y el 32% es inquilino. El 2,5% reside en el lugar en el que trabaja y el 8,5% ocupa sus viviendas de manera irregular. Los departamentos representan el 73,7% de las viviendas de la Ciudad y las casas, menos del 21,7%. El 4,6% restante reúne pensiones, hoteles, inquilinatos o conventillos, construcciones no destinadas a viviendas, ranchos o casillas. Entre las viviendas de la Ciudad, el 99% dispone de inodoro con descarga a la red cloacal.





Clima en la Ciudad

En la Ciudad, el mes más caluroso es, por lo general, diciembre y el más frío, agosto. Las temperaturas medias máxima y mínima del año 2014 rondan los 31,2 °C y 7,8 °C, respectivamente.

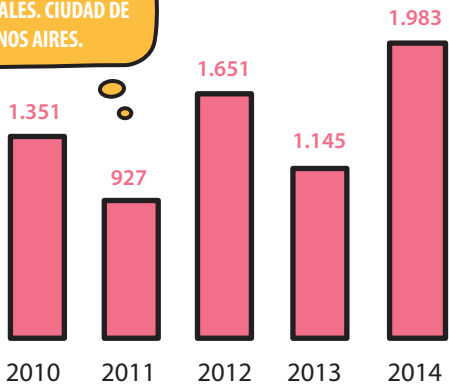
La cantidad de agua caída durante el año 2014 fue de casi 2000 mm.

En 2014, el mes de noviembre concentró la mayor cantidad de lluvia (279 mm); mientras que enero, tuvo la mayor cantidad de días con precipitaciones (13 días).

Año 2014

MES	DÍAS	PRECIPITACIONES
Total	128	1.983,4
Enero	13	268,8
Febrero	12	254,8
Marzo	11	182,1
Abril	10	127,5
Mayo	12	146,6
Junio	10	56,2
Julio	10	136,1
Agosto	6	26,0
Septiembre	12	167,1
Octubre	11	247,4
Noviembre	11	279,0
Diciembre	10	91,8

PRECIPITACIONES (MM)
ANUALES. CIUDAD DE
BUENOS AIRES.





REFERENCIAS

 Superior completo	 Secundario incompleto
 Superior incompleto	 Primario completo
 Secundario completo	 Hasta primario incompleto

Educación

La Ciudad de Buenos Aires cuenta con 2.750 escuelas, de las cuales 1.207 son públicas.

El total de alumnos matriculados en todos los niveles de enseñanza (inicial, primario, medio y superior no universitario) y en todas las modalidades (común, especial y adultos)

asciende a 756.274, y prácticamente el 52% concurre a establecimientos estatales.

En el territorio de la Ciudad tienen su sede 37 universidades que ofrecen carreras de pregrado y grado, de las cuales 28 son privadas. En las universidades estatales cursan 390.378 alumnos; en las privadas suman 153.658. El 58% del total de estudiantes universitarios son mujeres.

Concurre a algún establecimiento educativo casi el 98% de la población de 5 a 17 años. Entre los niños de 6 a 12 años la asistencia escolar alcanza el 99,7%, mientras que entre los adolescentes de 13 a 17 años se limita al 95%.

Siete de cada diez personas adultas (de 25 años y más) completaron como mínimo la escuela secundaria y un tercio terminó el nivel superior no universitario o universitario.

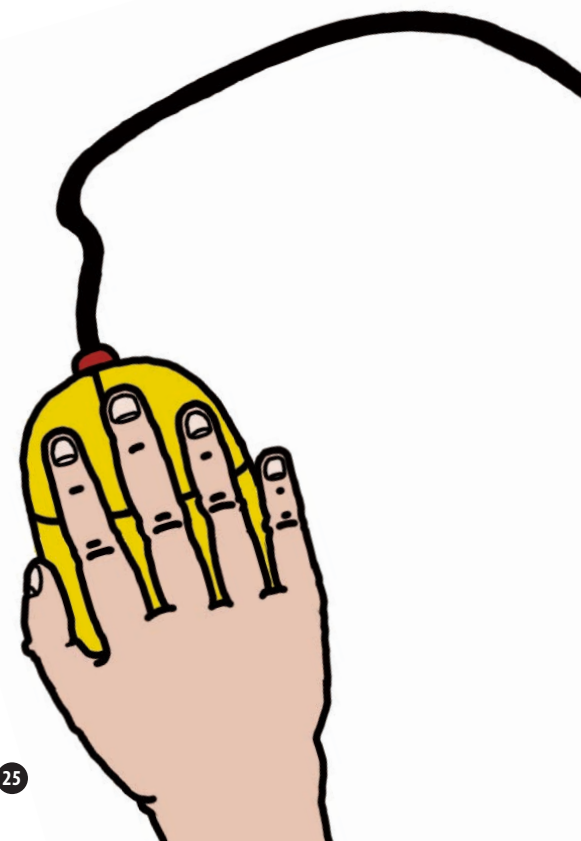
Según datos del Censo 2010, casi el 74% de la población de 3 años

y más utiliza computadora. El grupo que tiene mayor participación en la utilización computadora es el de los adolescentes de 13 a 18 años (94,5%), luego le siguen los jóvenes de 19 a 24 años (90,7%) y los niños de 6 a 12 años (89,7%).



94%

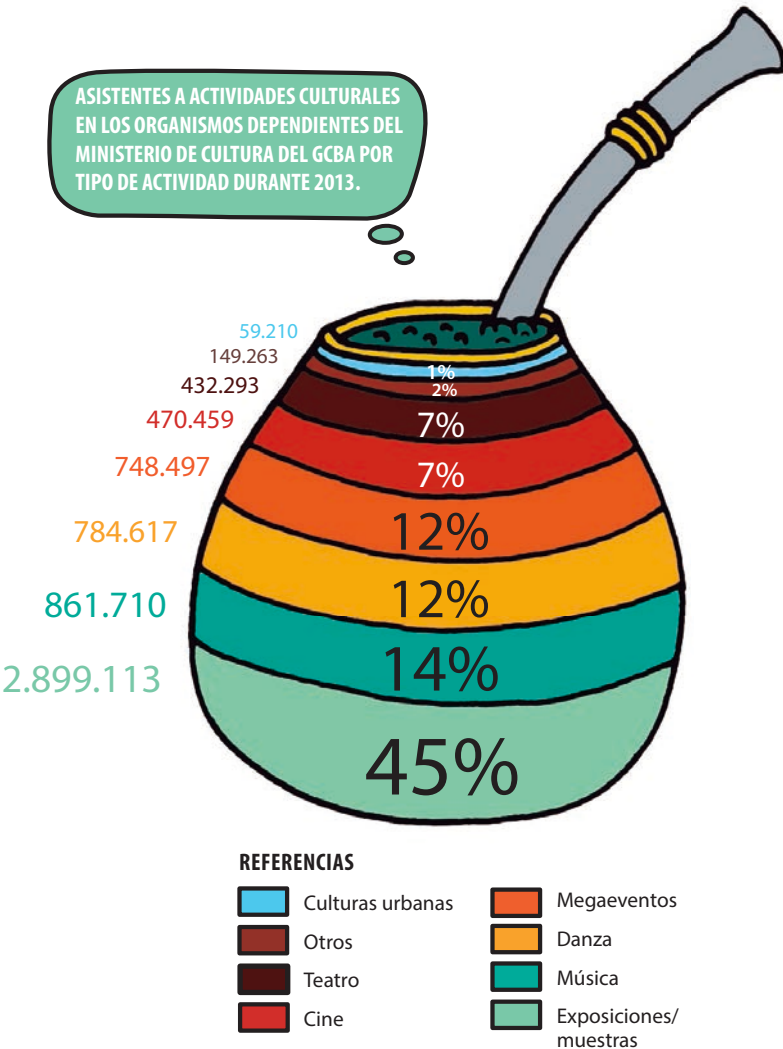
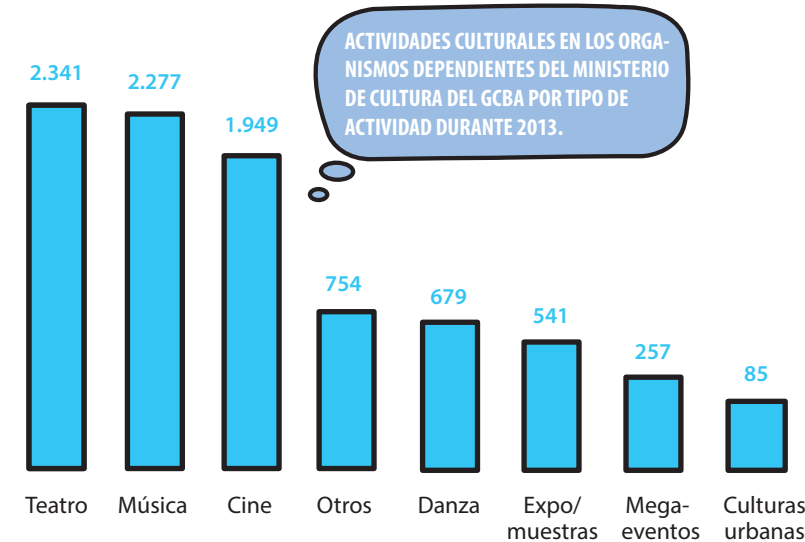
de los adolescentes
usan la computadora



Cultura y esparcimiento

La Ciudad de Buenos Aires se destaca por tener una vida cultural muy activa. Gran parte de la oferta de actividades culturales se desarrolla a través de distintos organismos, establecimientos y eventos dependientes del Gobierno de la Ciudad: 30 bibliotecas, 11 museos, 7 teatros, 43 centros culturales barriales, los centros culturales Recoleta y General

San Martín, el Planetario Galileo Galilei, el Instituto Histórico de la Ciudad y los diferentes festivales organizados por el GCBA, entre otros. Estos organismos, en el año 2013, ofrecieron más de 9.000 actividades culturales (funciones de teatro, cine, música, danza, murga, malabares, exposiciones, y otras) a las que concurrieron cerca de 6.400.000 asistentes.



Uso del tiempo libre

La Encuesta Anual de Hogares 2012 incorporó dos bloques de preguntas para conocer los principales hábitos de la población de la Ciudad en el tiempo libre del que dispone y obtener información sobre las prácticas y consumos culturales realizados en ese año.

Tanto hombres como mujeres coinciden en las actividades que realizan con más frecuencia (hábitos) en su **tiempo libre**: mirar televisión o video o DVD (alrededor del 30% del total en ambos casos).

Para el resto de las actividades se observan diferencias entre sexos. Entre los hombres, tienen un peso importante las actividades relacionadas con la computadora, como jugar o navegar por Internet. También prefieren realizar deporte más que las mujeres.

Ellas eligen las actividades vinculadas con relaciones sociales, como visitar o juntarse con amigos o la familia y también la lectura de libros, diarios y revistas.

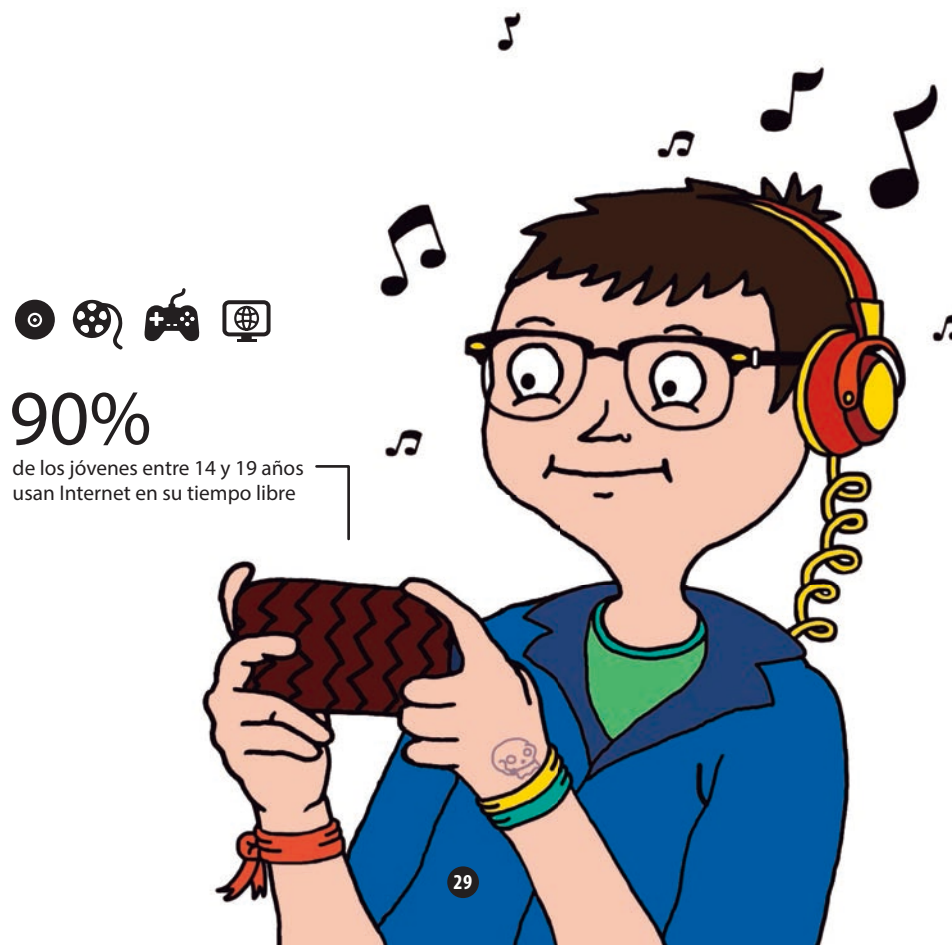
Tiempo libre:
es aquel que queda antes o después del trabajo, las necesidades y las obligaciones.

Práctica de actividades culturales en los jóvenes

Un poco más del 90 % de los jóvenes entre 14 y 19 años eligen como práctica principal en su tiempo libre, el uso de Internet. Ocho de cada diez prefieren ver películas en video, DVD o bajadas de Internet y siete de cada diez, ir al cine. Para estas actividades, no hay una diferencia significativa entre sexos.

Lo mismo ocurre con ir a bailar, un número importante de jóvenes, tanto varones como mujeres, opta por esta actividad en su tiempo libre: 52,8% y 55,7%, respectivamente.

Las diferencias más importantes entre sexos se registran en la lectura de libros (mujeres 52,5% y varones 36,9%), asistencia a recitales, bibliotecas, teatros, museos y espectáculos de danza, actividades más habituales entre mujeres. En la elección de leer diarios, prevalecen los varones, por una mínima diferencia: 19,8% frente a 19,4%.

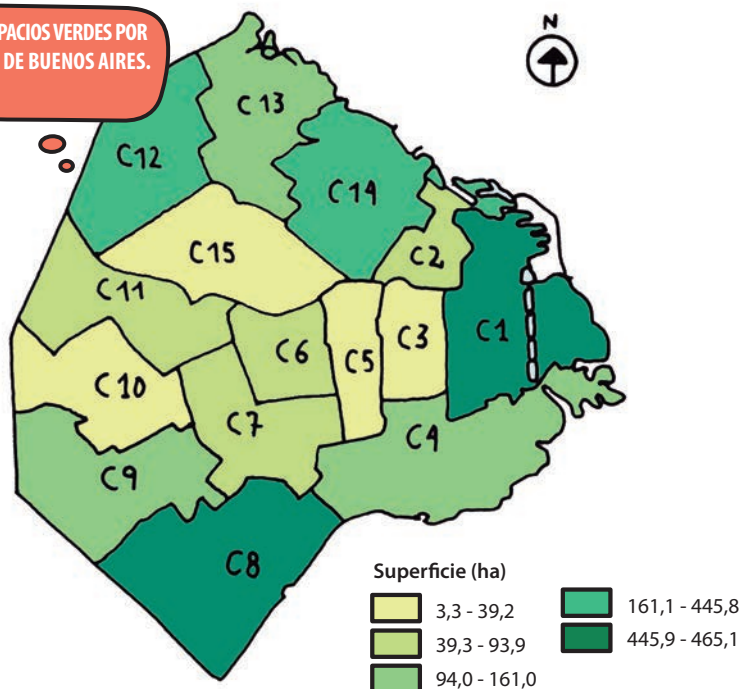


En el territorio de la Ciudad hay 1.169 espacios verdes que cubren una superficie de 1.802 hectáreas. De la relación entre la superficie y la población resulta que corresponden 6,2 m² de espacio verde por habitante. Hay 45 parques, 249 plazas, 427 plazoletas, 361 cancheros centrales en calles y avenidas, 30 jardines y 57 espacios con otras denominaciones.

Los espacios verdes más extensos son la Reserva Ecológica ubicada en la Comuna 1 (353 hectáreas) y el Parque del Bicentenario (ex Roca, 154 hectáreas) en la Comuna 8.

En el mapa la intensidad de color permite identificar la magnitud de los espacios verdes de cada comuna.

SUPERFICIE DE ESPACIOS VERDES POR COMUNA. CIUDAD DE BUENOS AIRES. AÑO 2013.

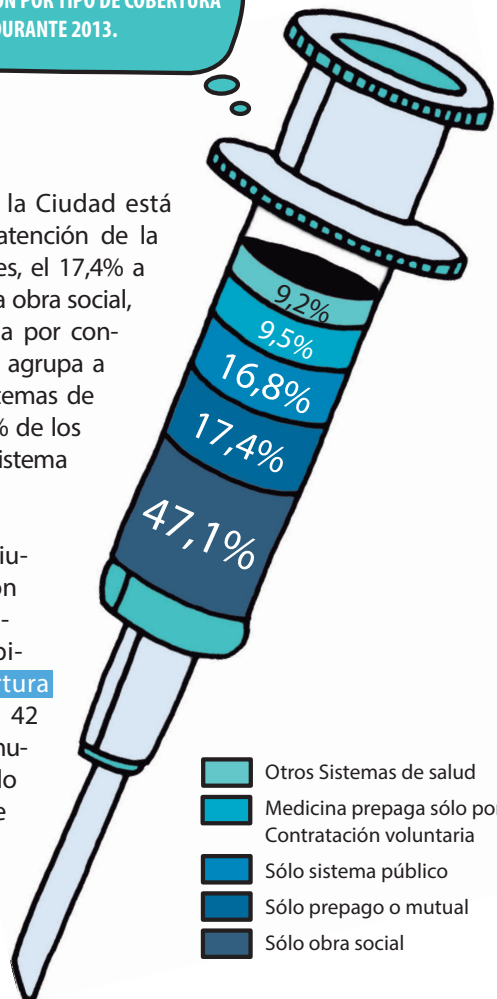


DISTRIBUCIÓN PORCENTUAL DE LA POBLACIÓN POR TIPO DE COBERTURA MÉDICA DURANTE 2013.

Salud

El 83,2% de la población de la Ciudad está afiliada a algún sistema de atención de la salud: el 47,1% a obras sociales, el 17,4% a medicina prepaga o mutual vía obra social, el 9,5% a la medicina prepaga por contratación voluntaria, y el resto agrupa a los que tienen mutual y/o sistemas de emergencias médicas. El 16,8% de los habitantes sólo tiene acceso al sistema público de salud.

En el sector público de la Ciudad la demanda de atención médica se canaliza, principalmente, a través de sus hospitales, del Programa Cobertura Porteña de Salud y de los 42 Centros de Salud y Acción Comunitaria (CESAC). Dependiendo del Gobierno de la Ciudad de Buenos Aires 33 hospitales públicos prestan servicios de salud: 13 Hospitales Generales de Agudos, 3 Hospitales Generales de Niños



Programa de Cobertura

Porteña de Salud:

plan de atención gratuita para personas que no poseen cobertura médica y acreditan residencia en la Ciudad.

(incluye el hospital de gestión mixta Dr. Garrahan), 14 hospitales especializados y 3 odontológicos. Además, la Ciudad cuenta con el Instituto de Zoonosis Luis Pasteur, centro de investigación, diagnóstico, prevención y control de las enfermedades comunes y transmisibles entre los animales y los seres humanos.

En los hospitales mencionados se atienden alrededor de 9.300.000 consultas médicas (en consultorios externos); en los CESAC, 450.000, y a través del Programa Cobertura Porteña de Salud, 130.000 (en 2012).

En 2013, siete de cada diez habitantes de la Ciudad de Buenos Aires realizó al menos una consulta al médico (en los seis meses anteriores a la realización de la EAH); seis de ellos lo hicieron por controles de salud o prevención y tres por problemas de salud o enfermedad.

Casi 35% de esos consultantes al médico concurre a un establecimiento de obra social, el 28% a un establecimiento privado y alrededor del 17% al subsector público y a consultorio particular, respectivamente.

En la Ciudad de Buenos Aires, 10 personas de cada 100 poseen alguna dificultad de largo plazo (o discapacidad). Esta situación es diferente según el grupo de edad (es decir, niños, jóvenes, adultos o adultos mayores) y el sexo.

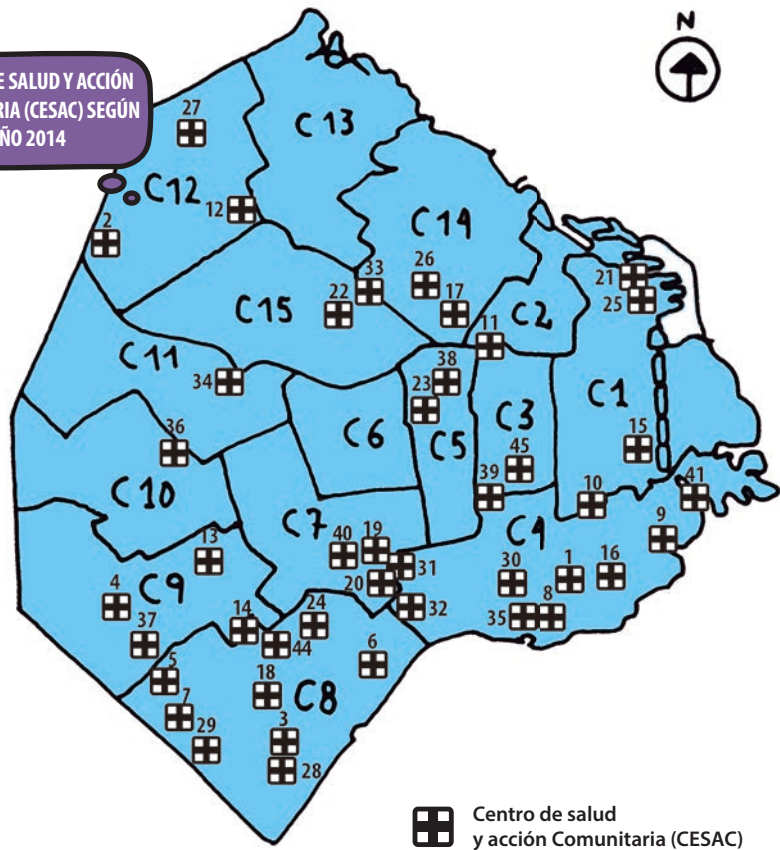
Zoonosis:


cualquier enfermedad que puede transmitirse de animales a seres humanos.

Entre los niños y los adolescentes (hasta 14 años), 3 de cada 100 presenta dificultades de largo plazo, pero a partir de los 40 años la relación es 6 de cada 100 y a partir de los 80 años, 50 de cada 100.

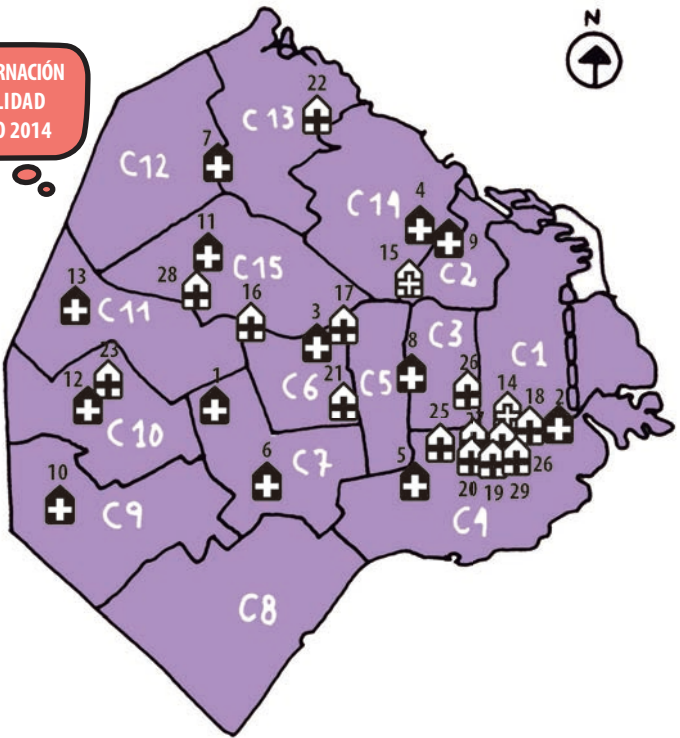
La presencia de personas con dificultad de largo plazo es mayor entre las mujeres, en especial a partir de los 65 años; hasta alcanzar una diferencia de 10 puntos porcentuales a partir de los 80 años.

CENTROS DE SALUD Y ACCIÓN COMUNITARIA (CESAC) SEGÚN COMUNA. AÑO 2014



 Centro de salud y acción Comunitaria (CESAC)

HOSPITALES CON INTERNACIÓN POR TIPO Y ESPECIALIDAD SEGÚN COMUNA. AÑO 2014



 **Hospital General de Agudos**

- 1 Álvarez
- 2 Argerich
- 3 Durand
- 4 Fernández
- 5 Penna
- 6 Piñero
- 7 Pirovano
- 8 Ramos Mejía
- 9 Rivadavia
- 10 Santojanni
- 11 Tornú
- 12 Vélez Sársfield
- 13 Zubizarreta

 **Hospital Especializado**

- 14 Alvear (Salud mental)
- 15 Borda (Salud mental)
- 16 Lagleyze (Oftalmología)
- 17 María Curie (Oncología)
- 18 María Ferrer (Rehabilitación respiratoria)
- 19 Moyano (Salud mental)
- 20 Muñiz (Infectología)
- 21 Quemados (Quemados)
- 22 Rehabilitación Psicosfísica (Medicina física/Rehabilitación)
- 23 Rocca (Medicina física/Rehabilitación)

- 24 Santa Lucía (Oftalmología)
- 25 Sardá (Materno-Infantil)
- 26 Tobar García (Salud mental)
- 27 Udaondo (Enfermedades del aparato digestivo)

 **Hospital General de Niños**

- 28 Elizalde (Pediatria)
- 29 Gutiérrez (Pediatria)

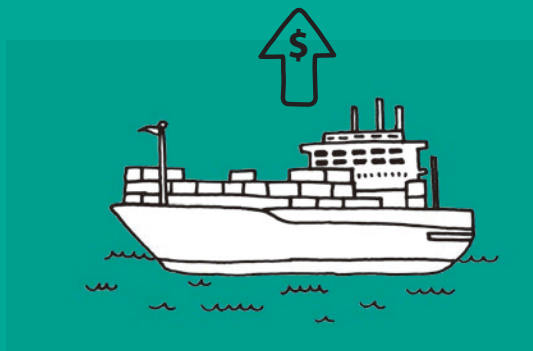
Las principales industrias de la Ciudad:

- . Alimentos y bebidas
- . Medicamentos
- . Textiles



387 millones

de dólares en exportaciones
de bienes de la Ciudad por año



51%

de los habitantes de la Ciudad
de Buenos Aires trabaja

Economía



20%

más bienes y servicios
que durante 2007
produce la Ciudad



La economía DE LA CIUDAD

Intro

En esta sección vas a encontrar información económica de nuestra Ciudad. Podrás conocer qué es el Producto Geográfico Bruto y cuánto exporta la Ciudad.

También vas descubrir datos muy interesantes sobre el turismo, el transporte, el empleo y los servicios públicos.

1.500.000
líneas

38.150
taxis

4.200.000
viajeros

Economía

El Producto Geográfico Bruto (PGB)

es un cálculo que permite medir la riqueza de una región mediante la estimación del valor de todos los bienes y servicios que se producen dentro de sus fronteras durante un año.

El Producto Geográfico Bruto de la Ciudad de Buenos Aires asciende a 647 mil millones de pesos; esta cifra representa alrededor de la cuarta parte del Producto del total del país.

Bienes y servicios:

los bienes son objetos que satisfacen las necesidades de las personas ya sea de forma directa (ropa, alimentos) o indirecta (las maquinarias que los producen). Los servicios satisfacen necesidades mediante acciones de otras personas, desde el transporte y los bancos hasta los peluqueros y el personal de limpieza, pasando por abogados y médicos entre muchos otros.

Cuando los negocios del conjunto de empresas y organizaciones que producen bienes y servicios prosperan, es decir, aumentan las cantidades producidas de un año con respecto a las del anterior, el valor del Producto Geográfico Bruto es mayor. Cuando la situación no es tan buena, el PGB se estanca o decrece; en este caso, es similar o menor al del año anterior.

En los últimos años hubo variaciones. Desde 2000 hasta 2002, el Producto Geográfico Bruto cayó; entre 2003 y 2013 creció año a año. En 2013 fue 1,6% superior a 2012.

Los **bienes y servicios** que integran el Producto Geográfico Bruto son generados por distintos sectores productivos.

En la Ciudad de Buenos Aires el sector de servicios es el que más contribuye al Producto Geográfico Bruto y su aporte representa el 84% del total. En este sector se destacan con el 20%, los servicios de profesionales (abogados, escribanos, contadores,

387.000.000

de dólares por año en exportación de bienes

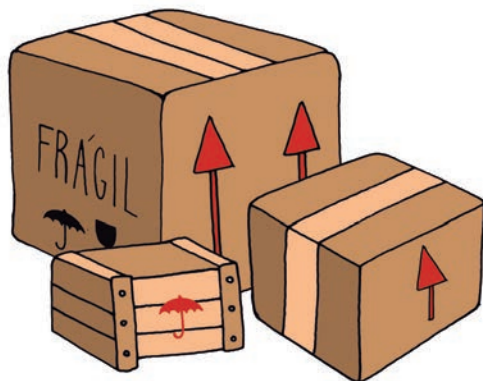
estudios de arquitectura, ingeniería, etc), las encuestas de opinión, los estudios de mercado, el asesoramiento a empresas, etc.

Le siguen en orden de importancia el comercio con 15%, y los sectores comunicaciones y transporte y de bancos y compañías de seguros, ambos con un 10% cada uno.

La Ciudad también produce bienes y el 10% del Producto Geográfico Bruto que corresponde a la industria está integrado, fundamentalmente, por los rubros alimentos y bebidas, edición de libros y revistas y medicamentos.

La producción de bienes y servicios está destinada al consumo interno y a las exportaciones.

Las **exportaciones** de bienes de la Ciudad alcanzan a 387 millones de dólares por año. Se trata, principalmente, de productos químicos, medicamentos, pieles y cueros, cuyos principales destinatarios son los países de la Unión Europea y el Mercosur.



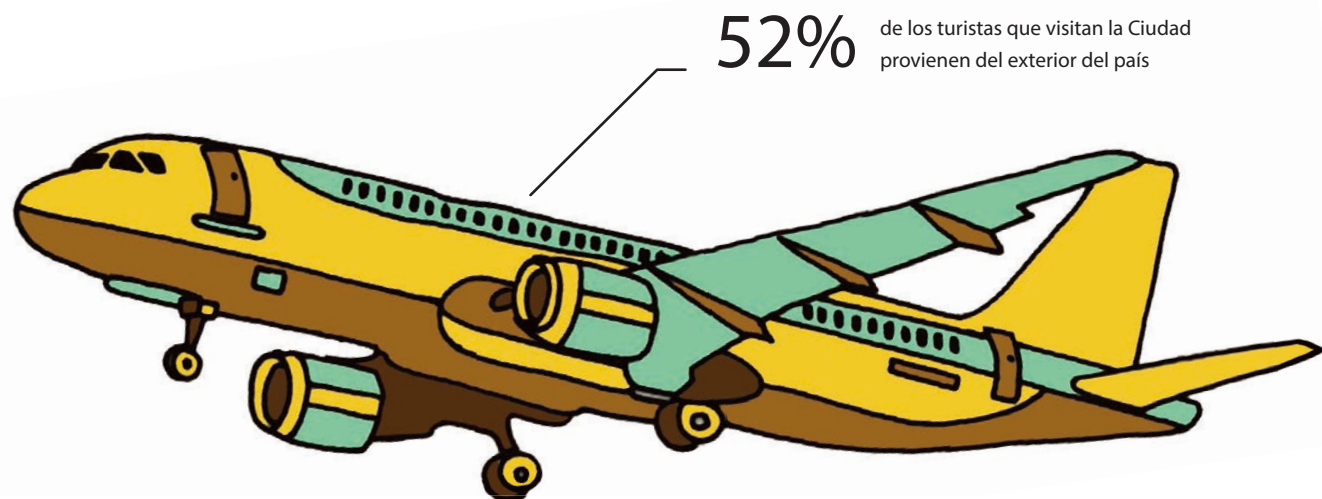
Exportación:

es cualquier bien o servicio enviado fuera del territorio nacional.

Turismo

Durante los últimos años el sector de hoteles de la Ciudad de Buenos Aires continuó su proceso de crecimiento. El número de viajeros que visitaron la Ciudad durante 2014 fue mayor a 4.200.000. En la Ciudad hay 440 establecimientos hoteleros que pueden alojar un máximo de 1.836.000 pasajeros. También hay alojamientos alternativos denominados HOSTELS, que se caracterizan por ser más baratos y por eso suelen elegirlos estudiantes que provienen de otros países; cuentan con 116.400 plazas o camas. La mitad de los turistas son personas que viven en alguna Provincia y visitan la Ciudad, y la otra mitad proviene del exterior del país.

En cuanto al origen de los turistas internacionales, se destacan los brasileños, seguidos por los europeos.



52% de los turistas que visitan la Ciudad provienen del exterior del país



Transporte



177 millones de pasajeros

utilizan los distintos medios de transporte urbano y suburbano de la Ciudad por mes.



20 millones

lo hacen en subterráneo y premetro.



22 millones

en tren.



el resto

se traslada en las líneas de colectivos que cumplen la totalidad de su recorrido en la Ciudad y en las que se dirigen, también, hacia el Gran Buenos Aires.



En la Ciudad circulan **38.150 taxis**.



85.000 pasajeros

salen en avión con destino al exterior del país, mensualmente, desde el Aeroparque Jorge Newbery; una cifra levemente menor ingresa desde el extranjero. Además, salen por mes 330.000 pasajeros desde el Aeroparque con destino a las distintas provincias del país.



277.000 pasajeros

entran y salen mensualmente en barco, en promedio, a Buenos Aires. En el Puerto de la Ciudad el movimiento de pasajeros es intenso. Dependiendo de la época, el movimiento varía significativamente: durante el verano mensualmente parten 206.000 pasajeros, mientras que en invierno la magnitud desciende a 85.000.

Empleo e ingresos

Hacia agosto de 2014, casi un millón y medio de los habitantes de la Ciudad de Buenos Aires se encontraba ocupado (51%).

Para medir el desempleo se hace el siguiente cálculo: se suman las personas que están buscando trabajo y no lo consiguen y se lo divide por la suma de dichas personas más las que sí están trabajando. El resultado se llama tasa de desocupación y en la Ciudad Autónoma de Buenos Aires alcanzó a 8,6 %.

135.780 personas que viven en la Ciudad buscaron empleo activamente y no lo consiguieron.

Los problemas de empleo afectan más a las mujeres: su tasa de desempleo es más alta que la de los varones. (Mujeres: 11,1%. Varones: 6,3%).

El sur de la Ciudad (Comunas 4, 8, 9 y 10) presenta una tasa de desocupación más elevada que el resto (12,3%).

Cerca del 12% de los ocupados presta tareas en actividades industriales; 14% lo hace en comercio; del resto, casi la totalidad lo hace en distintas activi-

dades de servicios, tanto del sector privado como en el ámbito público.

La mayoría de los porteños que trabaja tiene concluidos sus estudios secundarios o universitarios, lo cual demuestra la importancia de la educación a la hora de obtener un empleo.

La mayoría de los trabajadores residentes en la Ciudad tiene entre 25 y 49 años y casi un cuarto, entre 50 y 64 años. El ingreso promedio de los trabajadores de la ciudad alcanzó \$ 7.850 mensuales durante el tercer trimestre de 2014.



Servicios Públicos



La Ciudad de Buenos Aires tiene 1.700.000 usuarios de energía eléctrica, 8 de cada 10 son hogares.



Los usuarios residenciales de gas, ascienden a 1.370.000.



Hay 1.500.000 líneas telefónicas en servicio.

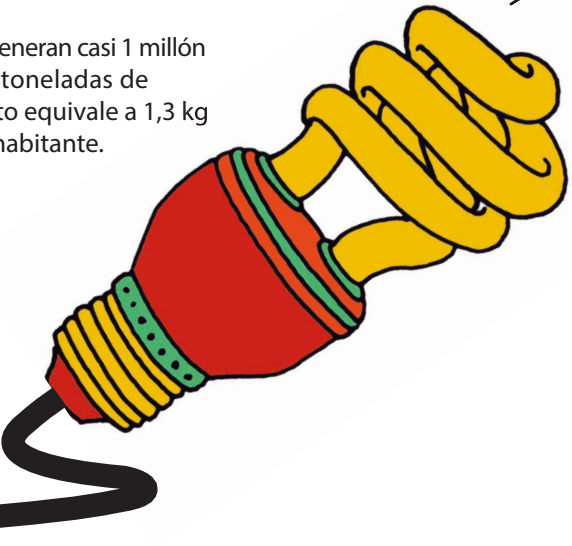


En la Ciudad hay más de 1.100.000 abonados a la TV por cable.



Por año, se generan casi 1 millón y medio de toneladas de residuos. Esto equivale a 1,3 kg diarios por habitante.

1.700.000
usuarios de energía eléctrica



anotaciones

.....

.....

.....

.....

.....

.....

.....

.....

.....

.....