



BUENOS AIRES
EN NÚMERO5
AÑO 1. NÚMERO 1.

También es posible acceder a información estadística sobre la Ciudad de Buenos Aires en **www.estadistica.buenosaires.gob.ar**
Para consultas dirijase al Departamento de Documentación y Atención al Usuario a **cdocumentación_estadistica@buenosaires.gob.ar**



DG. Ezequiel Ozán

ISSN : 2362-2776

AUTORIDADES

Jefe de Gobierno

Ing. Mauricio Macri

Vicejefe de Gobierno

Lic. María Eugenia Vidal

Jefe de Gabinete de Ministros

Lic. Horacio Rodríguez Larreta

Ministro de Hacienda

Act. Néstor Grindetti

Director General de Estadística y Censos

Lic. José María Donati

BUENOS AIRES EN NÚMEROS

Presentación

Buenos Aires en números tiene la intención de acercar información sobre la Ciudad para satisfacer la curiosidad por los indicadores sociales, demográficos y económicos de nuestro Distrito.

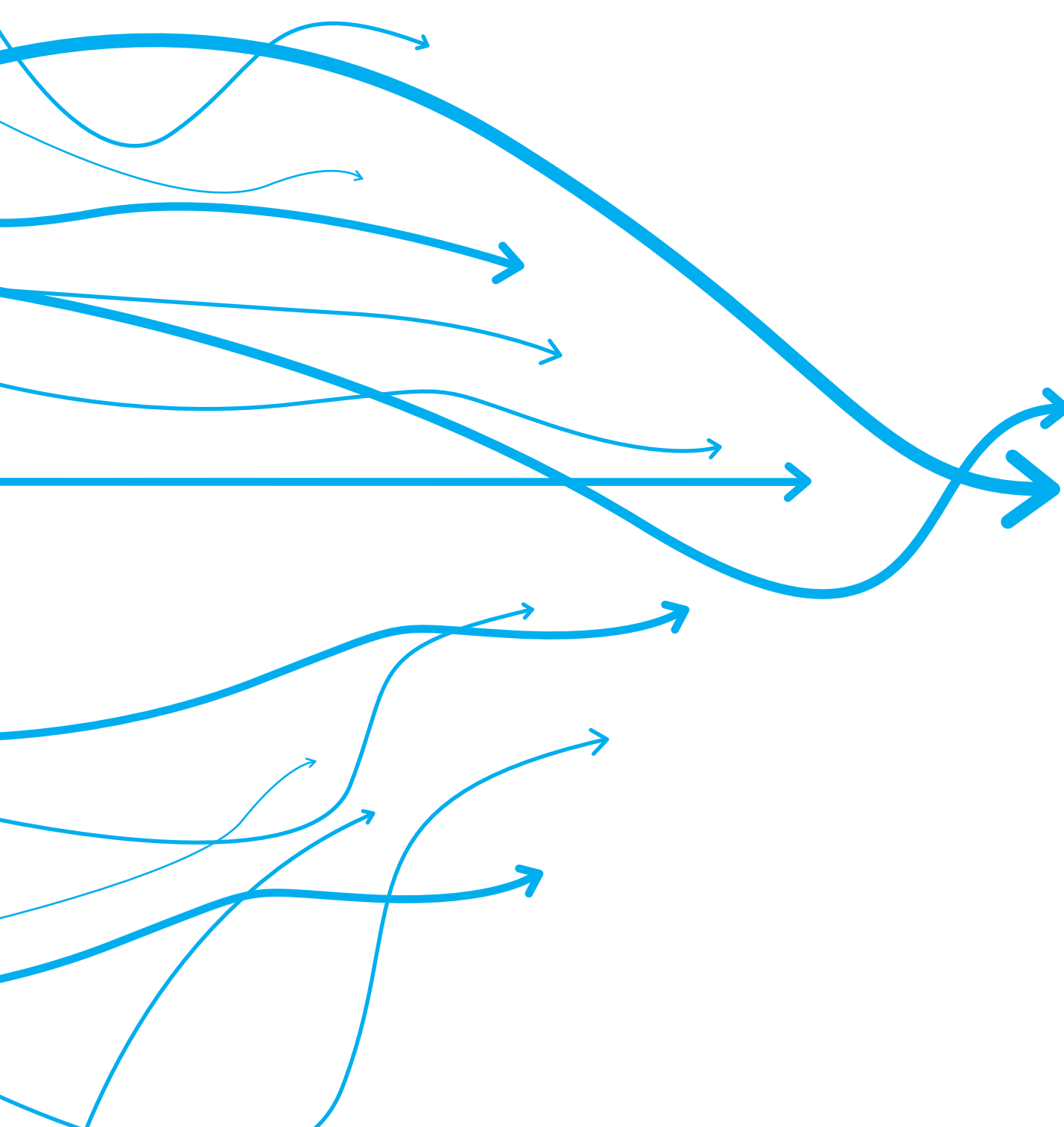
Estos indicadores, que son recopilados por la Dirección General de Estadística y Censos, permiten en su conjunto describir a nuestra Ciudad y se presentan con una estética compuesta de dibujos e infografías que intentan de algún modo “amigar” los tradicionalmente fríos números y porcentajes con los lectores.

Me honra presentar esta publicación en el marco de la Feria del Libro 2014, con la aspiración que aporte conocimiento estadístico de la Ciudad de Buenos Aires y que sea de vuestro interés.

Cordialmente,

Lic. José M. Donati

Director General de Estadística y Censos



¿Qué es?

La estadística

Es un conjunto de técnicas que sirve para recolectar, organizar, resumir e interpretar datos para conocer la realidad de un problema o situación de interés que se desea analizar.

LA POBLACIÓN
Y LA GEOGRAFÍA
DE LA CIUDAD.

10

DISTRIBUCIÓN ESPACIAL
COMPOSICIÓN Y CRECIMIENTO.

12

HOGARES
Y VIVIENDAS.

16

CLIMA
DE LA CIUDAD.

18

EDUCACIÓN.

20

CULTURA.

22

SALUD.

28

LA ECONOMÍA
DE LA CIUDAD.

32

TURISMO.

36

TRANSPORTE.

38

EMPLEO
E INGRESOS.

40

SERVICIOS
PÚBLICOS.

41

LA POBLACIÓN Y LA GEOGRAFÍA

DE LA CIUDAD

Intro

En esta sección vas a encontrar información sobre la composición de la población de la Ciudad. Vas a poder ver cómo crece, cómo se distribuye y cómo está organizada en hogares y viviendas.

Además podrás descubrir datos sobre el clima, la educación, la cultura, la salud y el esparcimiento en la Ciudad de Buenos Aires.

Individuo

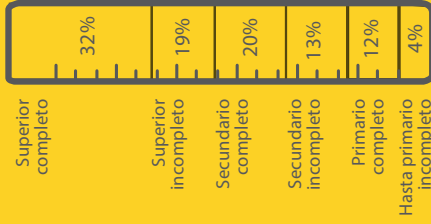
Temperatura media máxima

32°



1.500.000

Asisten a eventos musicales durante el 2012



Cultura

Educación



45%

de la población de la Ciudad tiene sólo obra social



73%

De las viviendas de la ciudad son departamentos

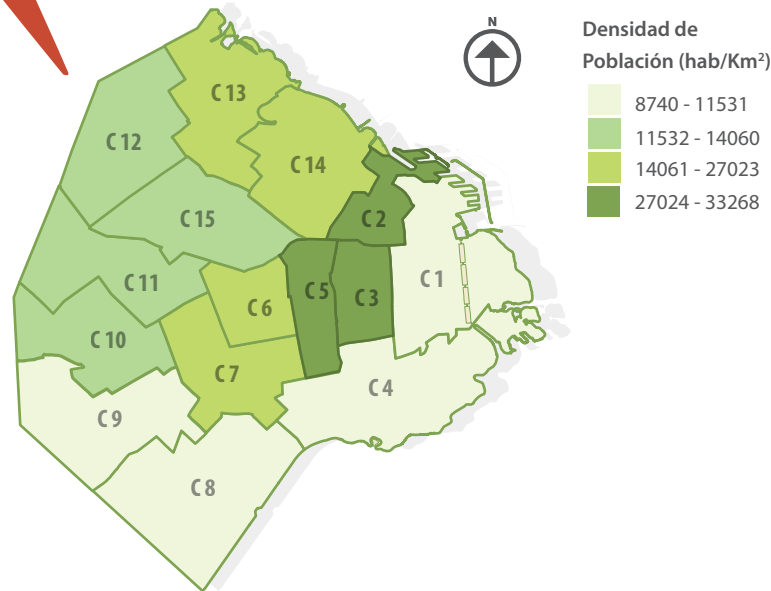


6m²

Espacio verde por cada habitante

Distribución espacial, composición y crecimiento

DENSIDAD DE LA POBLACIÓN (HAB/M²)
POR COMUNA EN 2012.



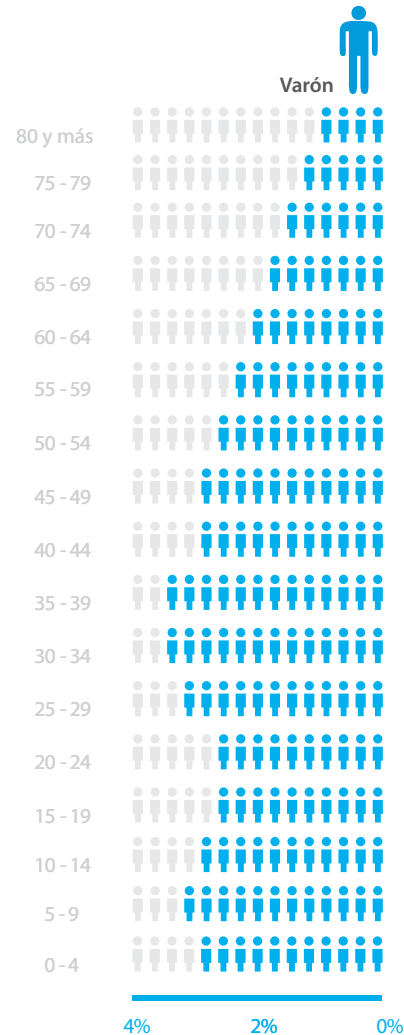
La superficie de la Ciudad es algo superior a los 200 km² y su perímetro, 60 km. Cerca de tres millones de habitantes residen en ella distribuidos en barrios que, desde el punto de vista político-administrativo, se

agrupan en quince comunas. La densidad de la población es de más de 15.000 habitantes por kilómetro cuadrado. Las zonas centro y norte son los espacios territoriales más densamente poblados.

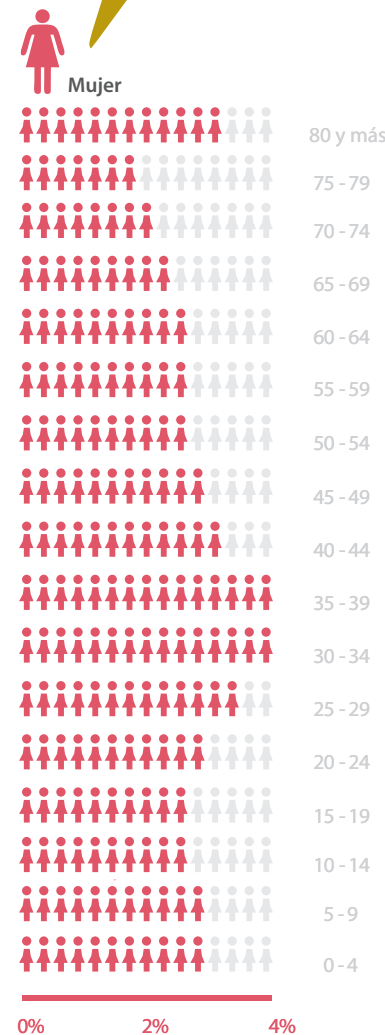
3 millones
de habitantes



- En la composición de la población las mujeres son mayoría: hay 115 mujeres por cada 100 varones.
- Teniendo en cuenta la edad de los habitantes, se considera que la Ciudad posee una población envejecida.
- La población de 65 años y más representa más de 16% del total, y la de menos de 15 años supera el 17%.
- La edad promedio de la población ronda los 39 años: 41 años las mujeres y 37 años los varones.
- Como ocurre en la mayoría de los territorios, las mujeres viven más que los varones.



ESTRUCTURA DE LA POBLACIÓN
SEGÚN SEXO Y EDAD EN 2012.



- En la Ciudad, en promedio, la esperanza de vida al nacer es 82 años para las mujeres y 75 años para los varones.
- En cuanto al crecimiento de su población, en Buenos Aires, en promedio, anualmente nacen 14 niños por cada mil habitantes.
- Fallecen 10 personas cada mil habitantes.
- Por otra parte, la Ciudad fue y sigue siendo receptora de inmigrantes provenientes del resto del país y de otros países: el 38% de sus habitantes nacieron fuera de ella.

Esta es
una Pirámide
de población

Hogares y viviendas

Se considera hogar al conjunto de personas que viven bajo un mismo techo y comparten los gastos de alimentación. Los hogares constituidos por menos de tres personas representan 58% del total de hogares de la Ciudad; los conformados por tres o cuatro personas son el 33% y sólo el 9% reúne a cinco y más personas. El tamaño medio del hogar porteño es de 2,5 personas. La **jefatura del hogar¹** es mayormente masculina: hay 140 jefes varones por cada 100 jefas mujeres. Más de la mitad de los jefes de hogar superan los 50 años de edad.

¹**Jefatura del hogar:** persona reconocida como tal por el resto de los miembros de su hogar.

El 58% de los hogares porteños es propietario de su vivienda y su terreno y el 31% es inquilino. El 11% restante ocupa sus viviendas de manera precaria. Los departamentos representan el 73% de las viviendas de la Ciudad y las casas, el 22%. El 5% restante reúne pensiones, hoteles, inquilinatos o conventillos, construcciones no destinadas a viviendas, ranchos o casillas. Entre las viviendas de la Ciudad, el 99% dispone de inodoro con descarga a la red cloacal.

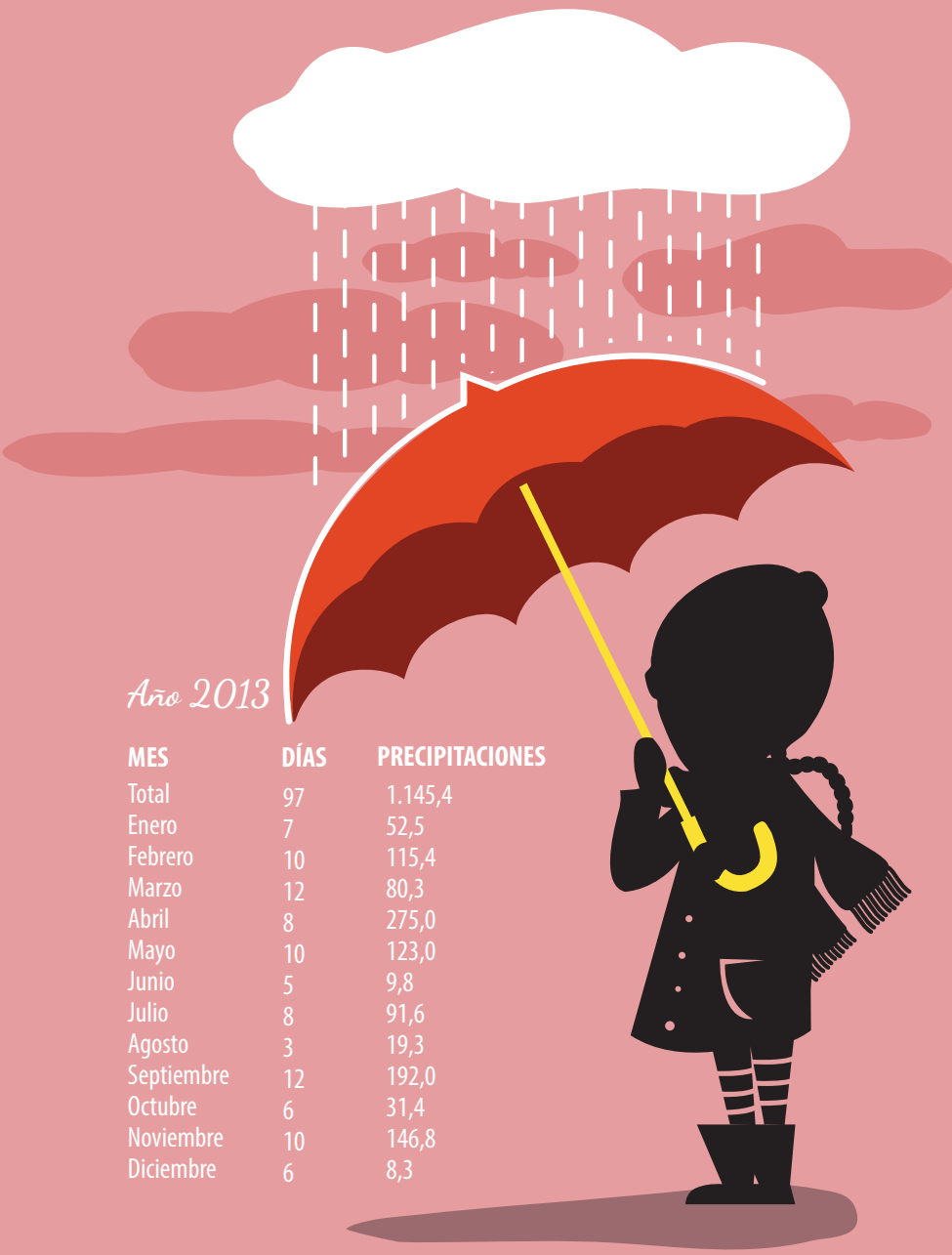
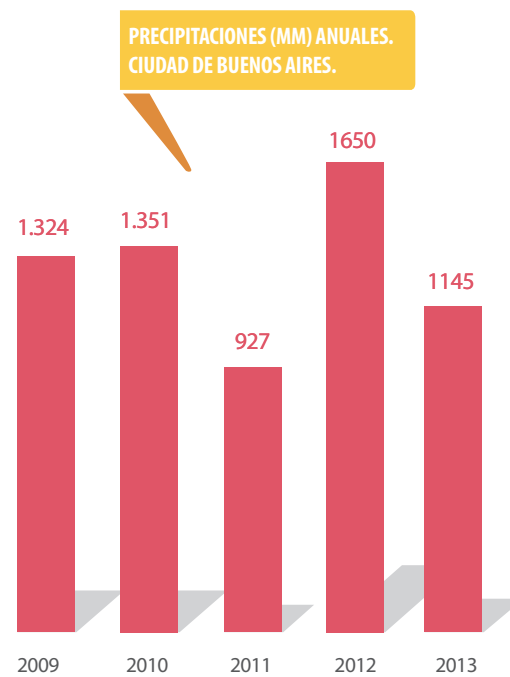


Clima en la Ciudad

En la Ciudad, el mes más caluroso del año es diciembre y el más frío julio. Las temperaturas medias máxima y mínima del año rondan los 32,5 °C y 7,7 °C, respectivamente.

La cantidad de agua caída durante el año 2013 fue de casi 1150 mm.

El mes de abril de 2013 concentró la mayor cantidad de lluvia (275 mm); mientras que marzo y septiembre, tuvieron la mayor cantidad de días con precipitaciones (12 días cada uno).





Educación



La Ciudad de Buenos Aires cuenta con 2.754 escuelas, de las cuales 1.197 son públicas.



El total de alumnos en todos los niveles de enseñanza asciende a 747.000, y algo más de la mitad de los alumnos concurre a escuelas estatales.



36 universidades

Son las que tienen su sede en la Ciudad, de las cuales 29 son privadas. En la Universidad de Buenos Aires cursan 305.000 alumnos; en las universidades privadas 155.600.



97% de la población

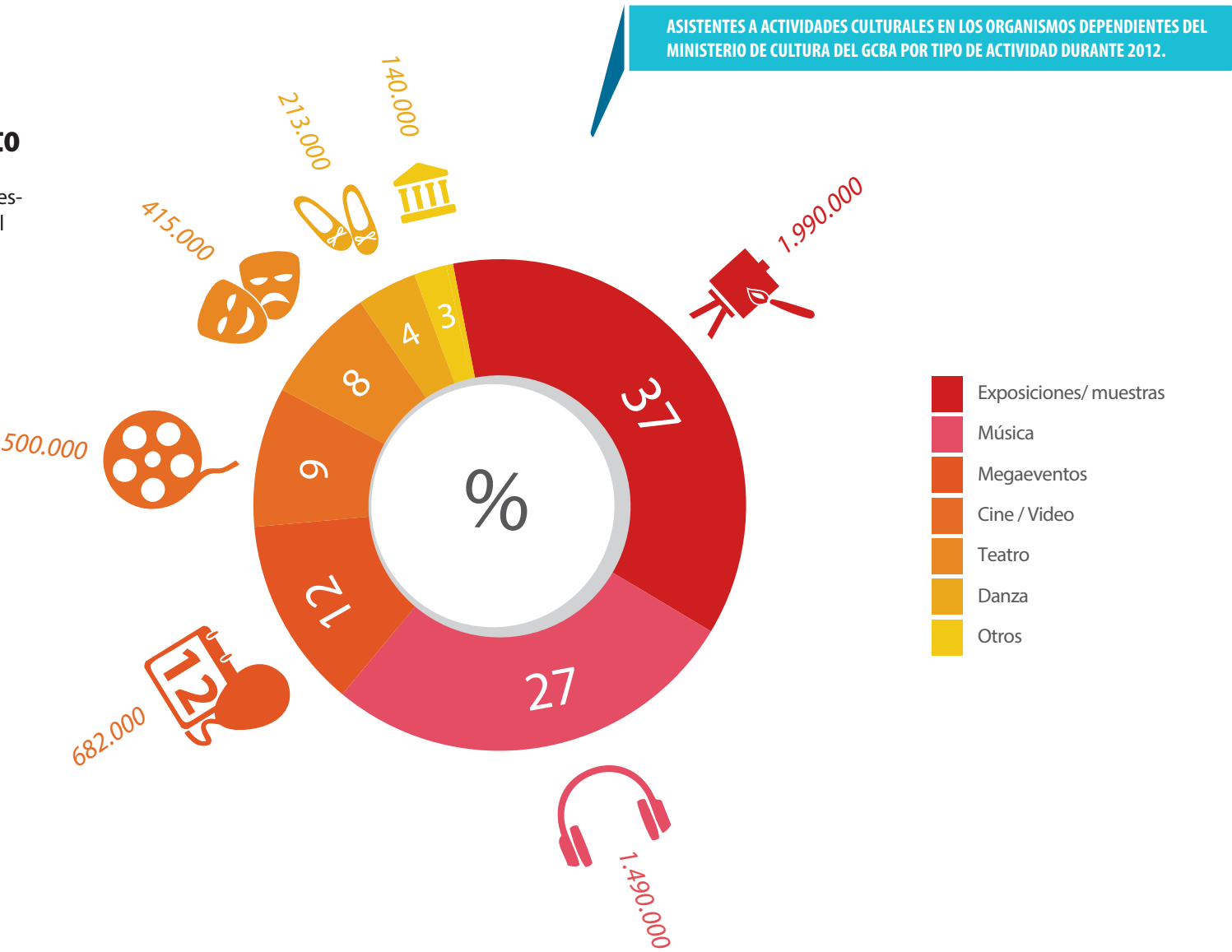
de 5 a 17 años, concurre a algún establecimiento educativo. Entre los niños de 6 a 12 años la asistencia escolar se acerca al 100%, mientras que entre los adolescentes de 13 a 17 años ronda el 93%.



Siete de cada diez personas adultas (de 25 años y más) completaron como mínimo la escuela secundaria, y cerca de un tercio terminó el nivel superior.

Cultura y esparcimiento

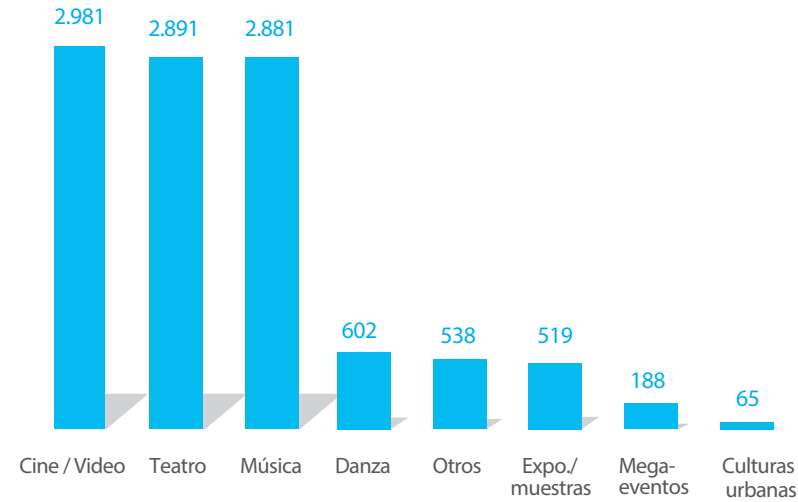
La Ciudad de Buenos Aires se destaca por tener una vida cultural muy activa. Gran parte de la oferta de actividades culturales se desarrolla a través de distintos organismos, establecimientos y eventos dependientes del Gobierno de la Ciudad: **30 bibliotecas**, **11 museos**, **7 teatros**, **43 centros culturales barriales**, los centros culturales Recoleta y General San Martín, el Planetario Galileo Galilei, el Instituto Histórico de la Ciudad y los diferentes festivales organizados por el GCBA, entre otros.





Estos organismos, en el año 2012, ofrecieron más de 10.000 actividades culturales (funciones de teatro, cine, música, danza, murga, malabares, exposiciones, y otras) a las que concurrieron cerca de 5.500.000 de asistentes.

ACTIVIDADES CULTURALES EN LOS ORGANISMOS
DEPENDIENTES DEL MINISTERIO DE CULTURA DEL
GCBA DURANTE EL 2012.



+10.000

actividades culturales
en 2012

La Ciudad de Buenos
Aires se destaca por tener
una vida cultural
muy activa



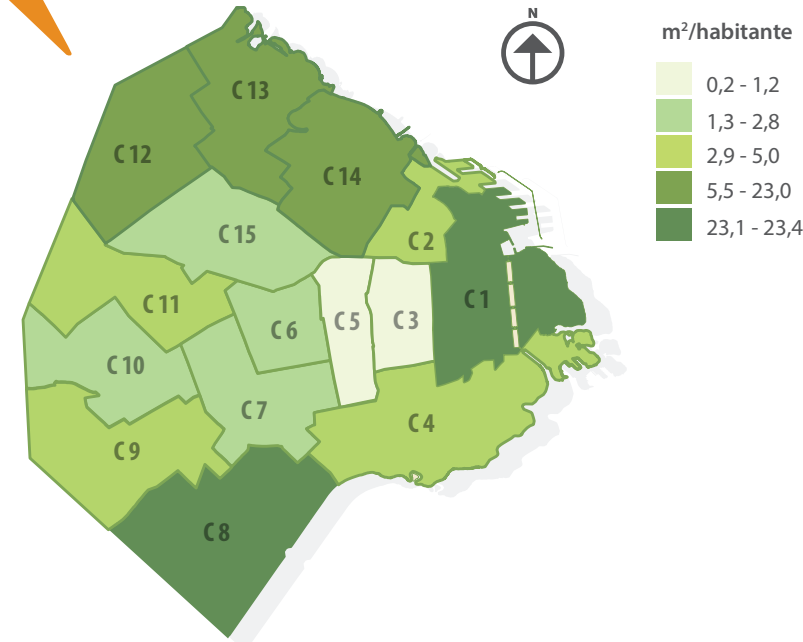
En el territorio de la Ciudad hay 1.176 espacios verdes que cubren una superficie de 1.917 hectáreas. De la relación entre la superficie y la población resulta que corresponden 6 m² de espacio verde por habitante.

Los espacios verdes más extensos son la Reserva Ecológica ubicada

en la Comuna 1 (353 hectáreas) y el Parque del Bicentenario (ex Roca, 154 hectáreas) en la Comuna 8.

En el mapa la intensidad de color permite identificar la magnitud de los espacios verdes de cada comuna, en relación a la superficie de espacios verdes por habitante (m²/hab).

SUPERFICIE DE ESPACIOS VERDES POR HABITANTE POR COMUNA. CIUDAD DE BUENOS AIRES.



1.176
espacios verdes



- 44 parques
- 248 plazas
- 433 plazoletas
- 363 canteros centrales
- 31 jardines
- 57 espacios con otras denominaciones

Salud

El 82% de la población de la Ciudad está afiliada a algún sistema de atención de la salud: el 45% a obras sociales, el 22% a medicina prepaga o mutual vía obra social, el 9% a la medicina prepaga por contratación voluntaria, y el resto agrupa a los que tienen mutual y/o sistemas de

²Programa de Cobertura

Porteña de Salud: plan de atención gratuita para personas que no poseen cobertura médica y acreditan residencia en la Ciudad.

emergencias médicas. El 18% de los habitantes sólo tiene acceso al sistema público de salud.

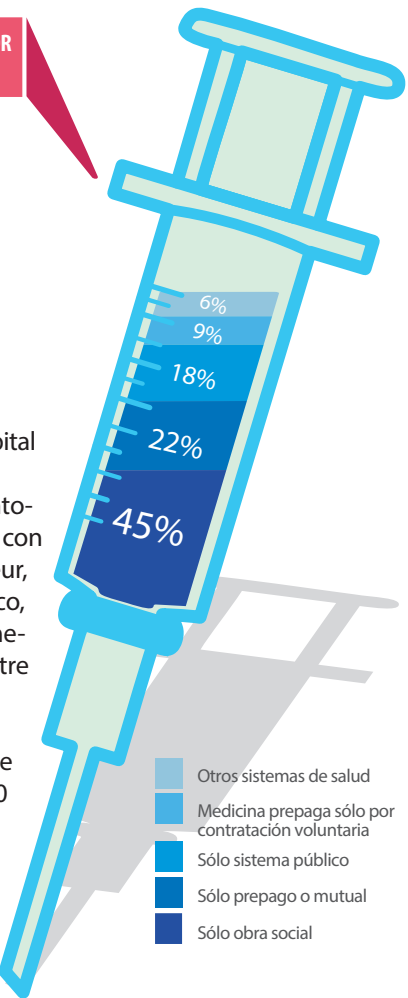
En el sector público de la Ciudad la demanda de atención médica se canaliza, principalmente, a través de sus hospitales, del Programa Cobertura Porteña de Salud² y de los 42 Centros de Salud y Acción Comunitaria (CESAC). Dependiendo del Gobierno de la Ciudad de Buenos Aires 33 hospitales públicos prestan servicios de salud: 13 Hospitales Generales de Agudos, 3 Hospitales

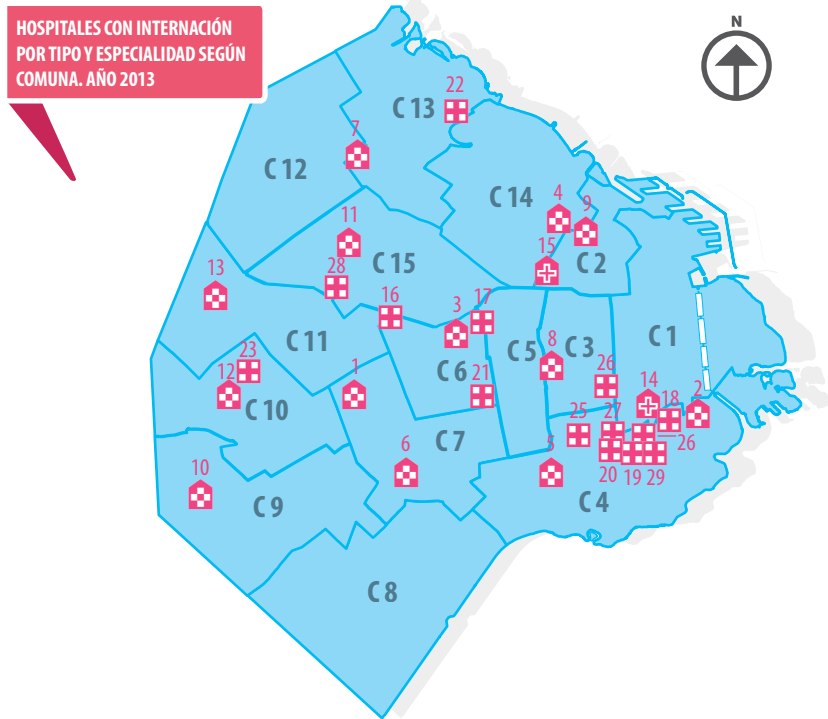
DISTRIBUCIÓN PORCENTUAL DE LA POBLACIÓN POR TIPO DE COBERTURA MÉDICA DURANTE 2012.

³**Zoonosis:** cualquier enfermedad que puede transmitirse de animales a seres humanos.

Generales de Niños (incluye el hospital de gestión mixta Dr. Garrahan), 14 hospitales especializados y 3 odontológicos. Además, la Ciudad cuenta con el Instituto de Zoonosis³ Luis Pasteur, centro de investigación, diagnóstico, prevención y control de las enfermedades comunes y transmisibles entre los animales y los seres humanos.

En los hospitales mencionados se atienden alrededor de 9.300.000 consultas médicas (en consultorios externos); en los CESAC, 500.000, y a través del Programa Cobertura Porteña de Salud, 140.000 (en 2011).





 **Hospital General de Agudos**

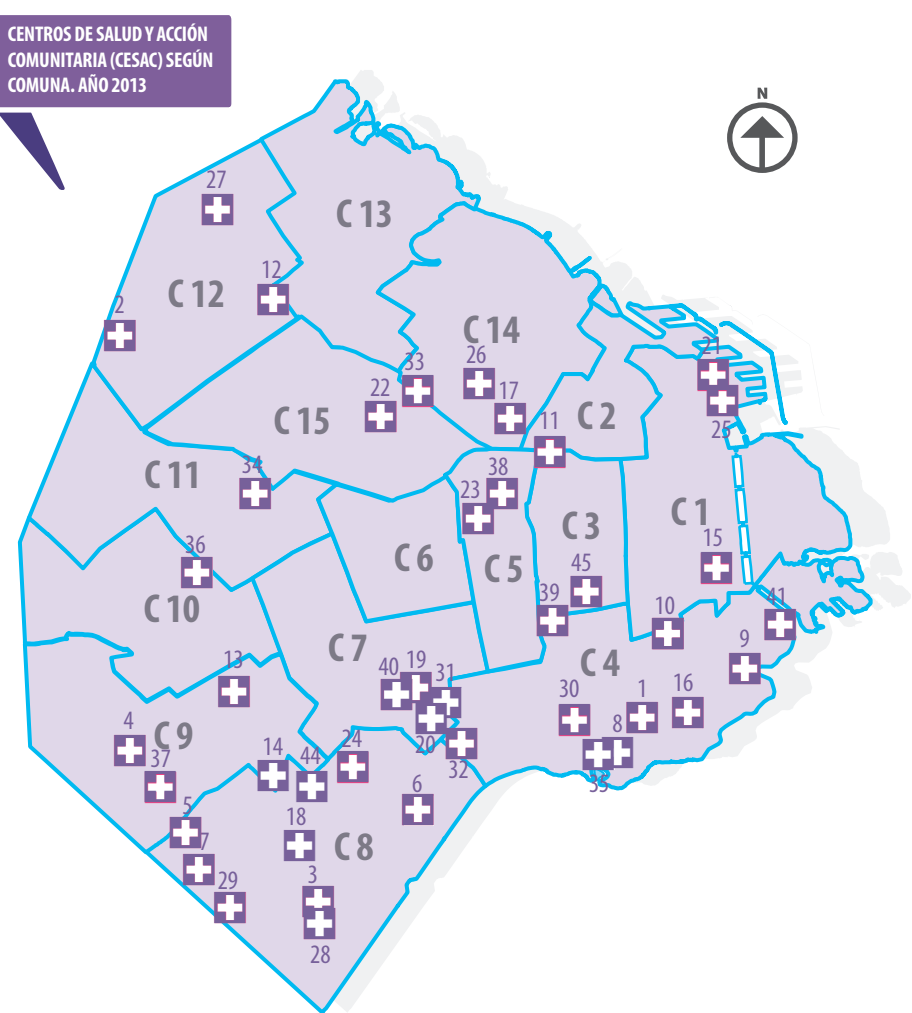
- 1 Álvarez
- 2 Argerich
- 3 Durand
- 4 Fernández
- 5 Penna
- 6 Piñero
- 7 Pirovano
- 8 Ramos Mejía
- 9 Rivadavia
- 10 Santojanni
- 11 Tornú
- 12 Vélez Sársfield
- 13 Zubizarreta

 **Hospital Especializado**

- 14 Alvear (Salud mental)
- 15 Borda (Salud mental)
- 16 Lagleyze (Oftalmología)
- 17 María Curie (Oncología)
- 18 María Ferrer (Rehabilitación respiratoria)
- 19 Moyano (Salud mental)
- 20 Muñiz (Infectología)
- 21 Quemados (Quemados)
- 22 Rehabilitación Psicosfísica (Medicina física/Rehabilitación)
- 23 Rocca (Medicina física/Rehabilitación)

 **Hospital General de Niños**

- 24 Santa Lucía (Oftalmología)
- 25 Sardá (Materno-Infantil)
- 26 Tobar García (Salud mental)
- 27 Udaondo (Enfermedades del aparato digestivo)
- 28 Elizalde (Pediatria)
- 29 Gutiérrez (Pediatria)



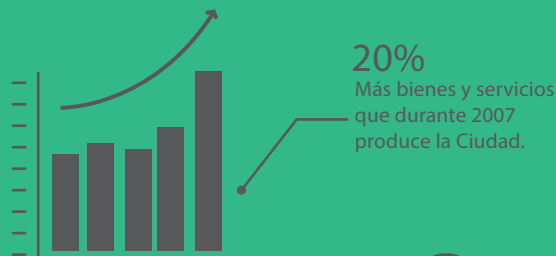
 **Centro de Salud y Acción Comunitaria (CESAC)**

La economía DE LA CIUDAD

Intro

En esta sección vas a encontrar información económica de nuestra Ciudad. Podrás conocer qué es el Producto Geográfico Bruto y cuánto exporta la Ciudad.

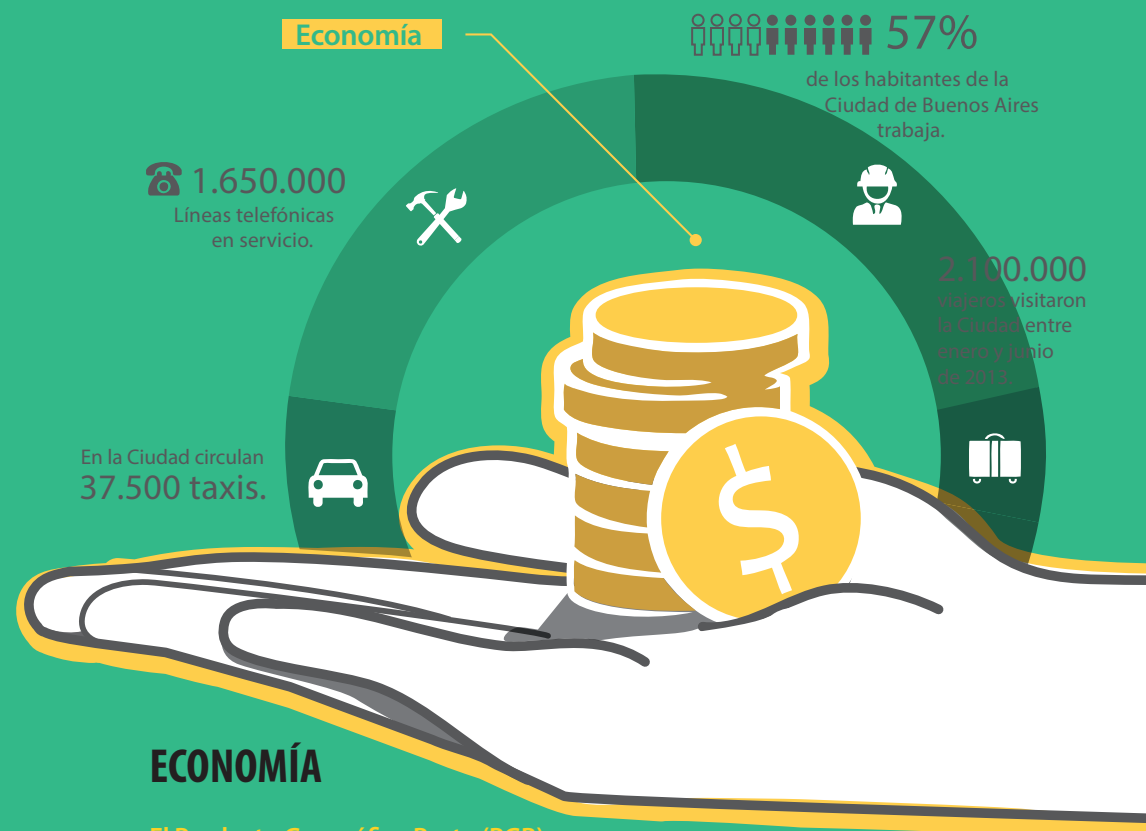
También vas descubrir datos muy interesantes sobre el turismo, el transporte, el empleo y los servicios públicos.



419 millones
De dólares en exportaciones de
bienes de la Ciudad por año.



Las principales industrias de la Ciudad:
· Alimentos y bebidas
· Textiles
· Medicamentos



ECONOMÍA

El Producto Geográfico Bruto (PGB)

es un cálculo que permite medir la riqueza de una región mediante la estimación del valor de todos los bienes y servicios que se producen dentro de sus fronteras durante un año.

El Producto Geográfico Bruto de la Ciudad de Buenos Aires asciende a 516 mil millones de pesos; esta cifra representa alrededor de la cuarta parte del Producto del total del país.

Cuando los negocios del conjunto de empresas y organizaciones que producen bienes y servicios prosperan, es decir, aumentan las cantidades producidas de un año con respecto a las del anterior, el valor del Producto Geográfico Bruto es mayor. Cuando la situación no es tan buena, el PGB se estanca o decrece; en este caso, es similar o menor al del año anterior.

sigue ➡



En los últimos años hubo variaciones. Desde 2000 hasta 2002, el Producto Geográfico Bruto cayó; entre 2003 y 2012 creció año a año. En 2012 fue 1,4% superior al de 2011.

⁴ Bienes y servicios: *Los bienes son objetos que satisfacen las necesidades de las personas ya sea de forma directa (ropa, alimentos) o indirecta (las maquinarias que los producen). Los servicios satisfacen necesidades mediante acciones de otras personas, desde el transporte y los bancos hasta los peluqueros y el personal de limpieza, pasando por abogados y médicos entre muchos otros.*

Los **bienes y servicios**⁴ que integran el Producto Geográfico Bruto son generados por distintos sectores productivos.

En la Ciudad de Buenos Aires el sector de servicios es el que más contribuye al Producto Geográfico Bruto y su aporte representa el 84% del total. En este sector se destacan con el 20%, los servicios de profesionales (abogados, escribanos, contadores, estudios de arquitectura, ingeniería, etc), las encuestas de opinión, los estudios de mercado, el asesoramiento a empresas, etc.

Le siguen en orden de importancia el comercio con 15%, y los sectores comunicaciones y transporte y de bancos y compañías de seguros, ambos con un 10% cada uno.

La Ciudad también produce bienes y el 15% del Producto Geográfico Bruto que corresponde a la industria está integrado, fundamentalmente, por los rubros alimentos y bebidas, textiles y medicamentos.



419.000.000
de dólares por año en
exportación de bienes.

La producción de bienes y servicios está destinada al consumo interno y a las exportaciones.

Las **exportaciones**⁵ de bienes de la Ciudad alcanzan a 419 millones de dólares por año. Se trata, principalmente, de productos químicos, medicamentos, pieles y cueros, cuyos principales destinatarios son los países de la Unión Europea y el Mercosur.

⁵ Exportación: *es cualquier bien o servicio enviado fuera del territorio nacional.*

Turismo

Durante los últimos años el sector de hoteles de la Ciudad de Buenos Aires continuó su proceso de crecimiento. El número de viajeros que visitaron la Ciudad entre enero y junio de 2013 fue mayor a 2.100.000. En la Ciudad hay 420 establecimientos hoteleros que pueden alojar un máximo de 1.786.000 pasajeros.

La mitad de los turistas son personas que viven en alguna Provincia y visitan la Ciudad, y la otra mitad proviene del exterior del país.

En cuanto al origen de los turistas internacionales, se destacan los brasileños, seguidos por los europeos.



Transporte



193 millones de pasajeros

utilizan los distintos medios de transporte urbano y suburbano de la Ciudad por mes.



20 millones

lo hacen en subterráneo y premetro.



24 millones

en tren.



el resto

se traslada en las líneas de colectivos que cumplen la totalidad de su recorrido en la Ciudad y en las que se dirigen, también, hacia el Gran Buenos Aires.



En la Ciudad circulan
37.500 taxis.



88.000 pasajeros

salen en avión con destino al exterior del país, mensualmente, desde el Aeroparque Jorge Newbery; una cifra levemente menor ingresa desde el extranjero. Además, salen por mes 297.000 pasajeros desde el Aeroparque con destino a las distintas provincias del país.



289.000 pasajeros

entran y salen mensualmente en barco, en promedio, a Buenos Aires. En el Puerto de la Ciudad el movimiento de pasajeros es intenso. Dependiendo de la época, el movimiento varía significativamente: durante el verano mensualmente parten casi 205.000 pasajeros, mientras que en invierno la magnitud desciende a 84.000.

Empleo e ingresos



Más de un millón y medio de los habitantes de la Ciudad de Buenos Aires tiene un trabajo (57%). Alrededor de 103 mil personas están desocupadas, de las cuales, más de la mitad son mujeres.



La mayoría de los trabajadores residentes en la Ciudad tiene entre 25 y 49 años y casi un cuarto, entre 50 y 64 años. El ingreso promedio de los trabajadores de la Ciudad fue de \$4980 por mes en 2012.



La mayoría de los porteños que trabaja tiene concluidos sus estudios secundarios o universitarios, lo cual demuestra la importancia de la educación a la hora de obtener un empleo.



Servicios Públicos



La Ciudad de Buenos Aires tiene 1.100.000 usuarios de energía eléctrica, 8 de cada 10 son hogares.



Los usuarios residenciales de gas, ascienden a 1.350.000.



Hay 1.650.000 líneas telefónicas en servicio.



En la Ciudad hay más de un millón de abonados a la TV por cable.

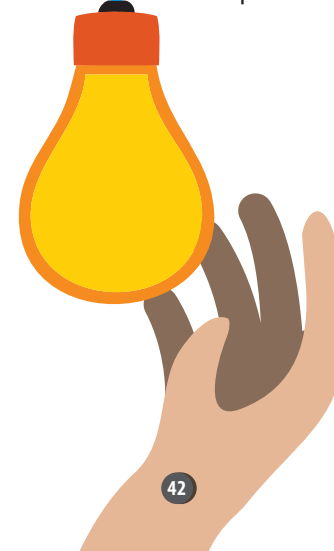


Por año, se generan casi 1 millón y medio de toneladas de residuos. Esto equivale a 1,3 kg diarios por habitante.



1.100.000

usuarios de energía eléctrica



ANOTACIONES

[illegible]This image shows a full page of white paper with ten horizontal rows of small black dots, designed for handwriting practice. Each row consists of a single line of evenly spaced dots across the width of the page. The rows are distributed evenly from top to bottom, leaving margins at the top and bottom. There are no other markings, text, or illustrations on the page.

