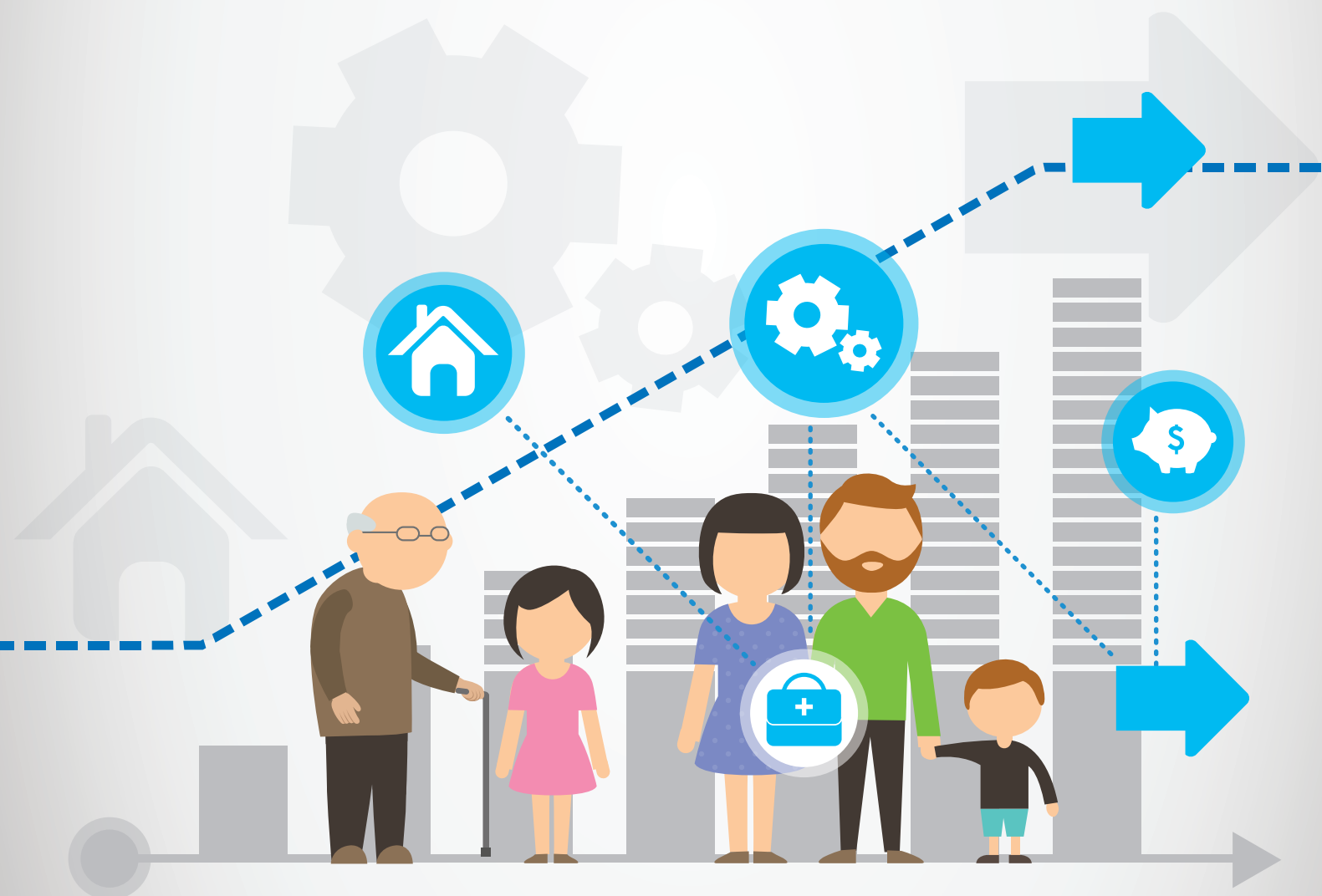


# Boletín Estadístico de la Seguridad Social

Segundo Trimestre 2016



Secretaría de Seguridad Social



Ministerio de Trabajo,  
Empleo y Seguridad Social  
Presidencia de la Nación



# Boletín Estadístico de la Seguridad Social

Segundo Trimestre 2016



## STAFF

### **Edita**

Ministerio de Trabajo, Empleo y Seguridad Social  
Av. Leandro N. Alem 650 piso 7° (C1001AA0)  
Ciudad Autónoma de Buenos Aires  
República Argentina

### **Contenido editorial**

Secretaría de Seguridad Social  
Juan Carlos Paulucci Malvis

Dirección Nacional de Programación Económica  
Roberto Víctor Gómez

### **Estilo editorial**

Área de Estilo Editorial  
Dirección de Prensa y Comunicaciones

### **Producción gráfica**

Área de Diseño Gráfico  
Dirección de Prensa y Comunicaciones

### **Informes**

Para mayor detalle sobre la información aquí presentada, comunicarse con la Dirección Nacional de Programación Económica, a los teléfonos 4310-6258/59 o por fax al 4310-6256.

El **Boletín Estadístico de la Seguridad Social** es una publicación del Ministerio de Trabajo, Empleo y Seguridad Social. La Dirección Nacional de Programación Económica ha elaborado esta publicación con su equipo de profesionales: Daniel Aisenberg, Ezequiel Caviglia, Silvana Colace, Julia Corvalán, Martín Farías, Laura Lacasta, Raúl López, Cristina Pilar y Silvia Saccani.

## AUTORIDADES

Ministro de Trabajo, Empleo y Seguridad Social

**Alberto Jorge Triaca**

Secretario de Trabajo

**Ezequiel Sabor**

Secretario de Empleo

**Miguel Ángel Manuel Ponte**

Secretario de Seguridad Social

**Juan Carlos Paulucci Malvis**



## PRESENTACIÓN

La propuesta de esta publicación es brindar series estadísticas consolidadas, actualizadas y lo suficientemente dinámicas para proporcionar información esencial sobre las variables más relevantes de la seguridad social en Argentina.

De este modo se espera responder a las inquietudes de las autoridades responsables en cada área de gobierno, instituciones de seguridad social, agentes privados, asociaciones públicas y privadas, investigadores, y en general de todos los ciudadanos que, desde una u otra perspectiva, estén interesados en la problemática de la seguridad social.

Para la elaboración de los cuadros estadísticos se cuenta con información proporcionada por la Administración Federal de Ingresos Públicos (AFIP), la Administración Nacional de la Seguridad Social (ANSES) y la Superintendencia de Riesgos del Trabajo (SRT).

Se prevé que la información contenida en este boletín sea publicada, ya sea sobre papel o en la página web del Ministerio de Trabajo, Empleo y Seguridad Social <http://www.trabajo.gob.ar/seguridadsocial/> accediendo a la sección de Índices y Estadísticas.

**Roberto Víctor Gómez**

Director Nacional de Programación Económica





# Índice

PRESENTACIÓN .....	7
--------------------	---

## ■ CAPÍTULO I - SISTEMA INTEGRADO PREVISIONAL ARGENTINO (SIPA)

<b>1.1 Aportantes</b>	
1.1.1.a Aportantes según régimen previsional. Diciembre 1994 - Diciembre 2011 .....	11
1.1.1.b Aportantes según régimen previsional. Diciembre 2012 - Junio 2016 .....	12
1.1.2 Aportantes al SIPA según sexo y grupos de edad. Junio 2016 .....	13
1.1.3.a Aportantes dependientes al SIPA según rama de actividad económica. Diciembre 2010 - Diciembre 2013 .....	14
1.1.3.b Aportantes dependientes al SIPA según rama de actividad económica. Diciembre 2014 - Junio 2016 .....	15
1.1.4 Remuneración imponible promedio de los trabajadores estables (RIPE). Julio 1994 - Junio 2016 .....	16
1.1.5 Aportantes al SIPA en relación de dependencia por tramo de remuneración según sexo. Mayo 2016 .....	17
1.1.6 Aportantes autónomos al SIPA y renta de referencia según categoría. Junio 2016 .....	18
<b>1.2 Beneficiarios del SIPA</b>	
1.2.1 Beneficiarios del sistema integrado previsional argentino según sexo. Diciembre 1995 - Junio 2016 .....	19
1.2.2 Beneficiarios del sistema integrado previsional argentino según sexo y grupos de edad. Junio 2016 .....	20
<b>1.3 Beneficios del SIPA</b>	
1.3.1 Haberes mínimo y medio del sistema integrado previsional argentino. Diciembre 1995 - Junio 2016 .....	21
1.3.2 Jubilaciones del sistema integrado previsional argentino según sexo y grupos de edad. Junio 2016 .....	22
1.3.3 Pensiones del sistema integrado previsional argentino según sexo y grupos de edad. Junio 2016 .....	22
1.3.4 Beneficios en vigor del sistema integrado previsional argentino por intervalo de haber. Junio 2016. Jubilaciones y pensiones .....	23
1.3.5 Beneficios en vigor y haber medio del sistema integrado previsional argentino por provincia. Diciembre 2010 - Junio 2016. ....	24
1.3.6 Beneficios en vigor y haber medio. Prestación por Moratoria. Junio 2016 .....	25
1.3.7 Beneficios del sistema integrado previsional argentino. Diciembre 2001 - Junio 2016 .....	25

## ■ CAPÍTULO II - PENSIONES NO CONTRIBUTIVAS

2.1 Pensiones no contributivas según tipo de beneficio. Diciembre 1999 - Junio 2016 .....	27
2.2 Pensiones no contributivas por provincia. Diciembre 2010 - Junio 2016 .....	28
2.3 Pensiones no contributivas según tipo de beneficio por provincia. Junio 2016 .....	29
2.4 Prestaciones promedio de pensiones no contributivas según tipo de beneficio. Diciembre 1999 - Junio 2016 .....	30

## ■ CAPÍTULO III - ASIGNACIONES FAMILIARES

### 3.1 Asignaciones familiares periódicas

3.1.1	Casos y monto devengado de asignaciones familiares. Sector activo. Junio 2016	31
3.1.2	Casos y monto devengado de asignaciones familiares. Sector pasivo. Junio 2016	31
3.1.3	Asignación universal por hijo y por embarazo para protección social. Diciembre 2009 - Junio 2016. Prestaciones y titulares	32

### 3.2 Asignaciones familiares no periódicas

3.2.1	Casos y monto promedio de asignaciones familiares. Sector activo. Primer semestre 2016	33
3.2.2	Casos y monto promedio de asignaciones familiares. Sector pasivo. Primer semestre 2016	33

## ■ CAPÍTULO IV - SISTEMA INTEGRAL DE PRESTACIONES POR DESEMPLEO

4.1	Beneficiarios, prestación promedio y altas anuales del sistema integral de prestaciones por desempleo. 1998 - 2016	35
4.2	Beneficiarios de la prestación por desempleo según sexo y grupos de edad. Junio 2016	36
4.3.a	Altas anuales de beneficiarios de la prestación por desempleo según rama de actividad económica. 1998 - 2013	37
4.3.b	Altas anuales de beneficiarios de la prestación por desempleo según rama de actividad económica. 2014 - 2016	39

## ■ CAPÍTULO V - RIESGOS DEL TRABAJO

5.1	Trabajadores, empleadores y masa salarial del sistema de riesgos del trabajo según provincia. Diciembre 2010 - Junio 2016	41
5.2	Trabajadores, empleadores y masa salarial del sistema de riesgos del trabajo según rama de actividad económica. Diciembre 2010 - Junio 2016	43

■	Abreviaturas y acrónimos	45
---	--------------------------	----

■	Glosario	47
---	----------	----

# Capítulo I

## SISTEMA INTEGRADO PREVISIONAL ARGENTINO (SIPA)

### 1.1 Aportantes

CUADRO 1.1.1.a APORTANTES SEGÚN RÉGIMEN PREVISIONAL. DICIEMBRE 1994 - DICIEMBRE 2011

Período	Régimen Previsional					
	Total	Relación de Dependencia Obligados al SIPA	Autónomos	Monotributo	Personal de Casas Particulares	Relación de Dependencia No obligados al SIPA
Dic-94	5.082.748	3.775.518	1.306.157	-	240	833
Dic-95	4.793.404	3.642.538	1.149.737	-	407	722
Dic-96	5.125.807	4.170.192	953.478	-	514	1.623
Dic-97	5.447.384	4.576.680	866.675	-	686	3.343
Dic-98	5.741.456	4.670.104	586.679	479.191	1.039	4.443
Dic-99	5.634.707	4.523.833	504.797	473.338	28.597	104.142
Dic-00	5.608.977	4.527.130	440.154	448.144	34.316	159.233
Dic-01	5.193.381	4.251.261	343.892	387.706	39.430	171.092
Dic-02	4.975.822	4.069.671	327.887	364.516	39.548	174.200
Dic-03	5.476.917	4.480.970	329.752	437.580	47.289	181.326
Dic-04	6.254.866	4.950.597	351.201	703.984	57.573	191.511
Dic-05	6.901.976	5.472.556	358.611	784.566	78.939	207.304
Dic-06	7.563.018	5.896.634	362.551	897.934	162.447	243.452
Dic-07	8.164.647	6.357.144	374.970	982.495	198.203	251.835
Dic-08	8.508.486	6.532.469	381.407	1.083.820	231.198	279.592
Dic-09	8.636.122	6.572.905	379.859	1.145.528	256.026	281.804
Dic-10	9.023.893	6.829.752	380.071	1.236.762	281.516	295.792
Dic-11	9.397.305	7.106.980	373.009	1.311.783	287.486	318.047

#### Notas metodológicas

La categoría "Relación de Dependencia No Obligados al SIPA" incluye a los docentes de gestión privada adheridos a la educación pública provincial y a los trabajadores de organismos estatales declarados para la cobertura de riesgos del trabajo.

**Fuente:** Dirección Nacional de Programación Económica, sobre la base de datos de la AFIP.

CUADRO 1.1.1.b APORTANTES SEGÚN RÉGIMEN PREVISIONAL. DICIEMBRE 2012 - JUNIO 2016

Período	Régimen Previsional					
	Relación de dependencia					Personal de Casas Particulares
	Total	SIPA	Otros Regímenes	Autónomos	Monotributo	
dic-12	10.806.646	7.176.743	1.563.784	375.486	1.378.499	312.134
dic-13	11.405.104	7.252.292	1.773.855	398.529	1.587.234	393.194
dic-14	11.566.534	7.308.291	1.860.381	393.443	1.634.992	369.427
dic-15	11.796.776	7.434.603	1.935.602	390.216	1.663.126	373.229
mar-16*	11.716.236	7.406.282	1.898.185	380.699	1.648.584	382.486
jun-16*	11.623.058	7.305.362	1.934.257	362.485	1.630.284	390.670

**Notas metodológicas**

A partir de marzo de 2012, en la categoría "Otros Regímenes" se incluye a los trabajadores "No Obligados al SIPA" y a los declarados por Regímenes Provinciales y Municipales en función de la Res. MEyFP N° 33/2011. A partir del año 2013 esta categoría también incluye Fuerzas Armadas y de Seguridad Nacional.

En el caso de que un trabajador se encuentre en más de un régimen la selección del mismo se realiza de acuerdo al orden de prioridad presentado en el cuadro.

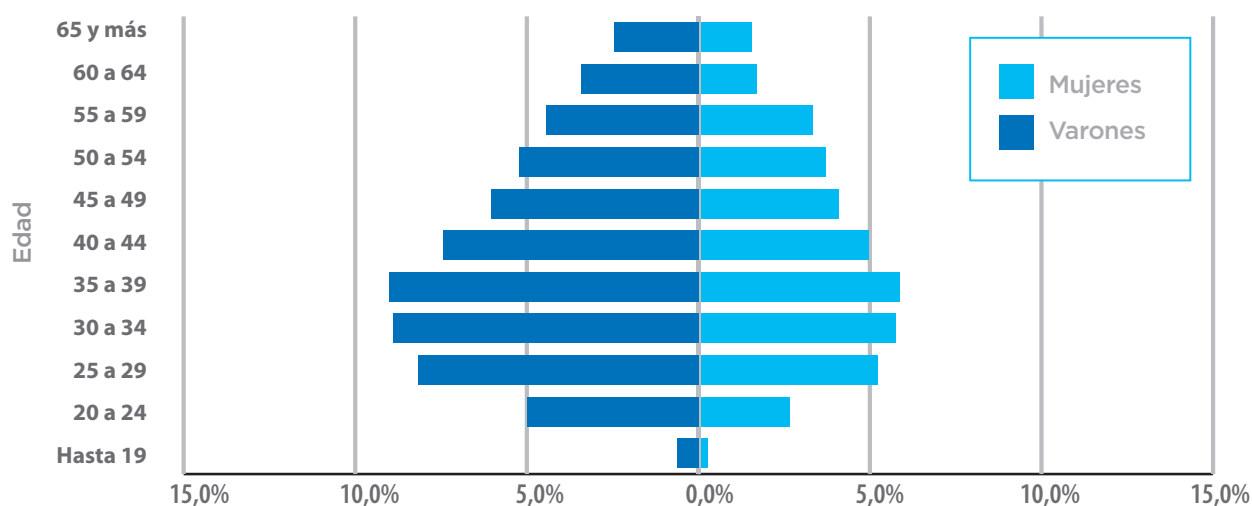
\* Datos provisorios

**Fuente:** Dirección Nacional de Programación Económica, sobre la base de datos de la AFIP.

CUADRO 1.1.2 APORTANTES AL SIPA SEGÚN SEXO Y GRUPOS DE EDAD. JUNIO 2016\*

Edad	Total	Varones	Mujeres	No informado
<b>Total</b>	9.688.801	5.886.247	3.798.655	3.899
Hasta 19	87.545	59.723	27.818	4
20 a 24	743.293	484.385	258.893	15
25 a 29	1.299.303	791.844	507.425	34
30 a 34	1.419.761	862.718	556.979	64
35 a 39	1.441.822	873.319	568.366	137
40 a 44	1.202.382	720.702	481.550	130
45 a 49	982.809	585.357	397.315	137
50 a 54	867.228	507.669	359.418	141
55 a 59	753.699	429.942	323.585	172
60 a 64	495.371	330.534	164.750	87
65 y más	387.634	236.788	150.810	36
No informada	7.954	3.266	1.746	2.942

APORTANTES AL SIPA SEGÚN SEXO Y GRUPOS DE EDAD. JUNIO 2016\*



\* Datos provisorios

Fuente: Dirección Nacional de Programación Económica, sobre la base de datos de la AFIP.

CUADRO 1.1.3.a APORTANTES DEPENDIENTES AL SIPA SEGÚN RAMA DE ACTIVIDAD ECONÓMICA. DICIEMBRE 2010 - DICIEMBRE 2013

	dic-10	dic-11	dic-12	dic-13
<b>Total</b>	6.829.752	7.106.980	7.176.743	7.252.292
<b>Rama de actividad (1)</b>				
Agricultura, ganadería, caza y silvicultura	324.769	332.976	328.761	325.680
Pesca y servicios conexos	14.405	14.385	12.791	12.614
Explotación de minas y canteras	67.977	71.114	74.099	81.990
Industria manufacturera	1.214.755	1.266.060	1.273.955	1.273.205
Electricidad, gas y agua	61.497	63.391	66.723	70.242
Construcción	416.194	447.356	418.069	428.761
Comercio por mayor y menor reparación de vehículos autom., motocicletas, efectos personales y enseres domésticos	1.082.980	1.119.186	1.131.081	1.138.920
Servicio de hotelería y restaurantes	236.655	248.037	255.014	261.517
Servicio de transporte, almacenamiento y comunicaciones	536.056	564.150	571.140	555.507
Intermediación financiera y otros serv. financieros	171.303	179.265	181.780	184.609
Servicios inmobiliarios, empresariales y de alquiler	821.705	843.941	841.752	821.303
Administración pública, defensa y seguridad social obligatoria	787.591	829.830	864.498	1.050.687
Enseñanza	300.082	311.207	320.962	330.491
Servicios sociales y de salud	267.314	280.495	290.831	284.766
Servicios comunitarios, sociales y personales N.C.P.	405.917	408.613	411.953	423.482
Servicios de hogares privados que contratan servicio doméstico	88	65	85	83
Servicios de organizaciones y órganos extraterritoriales	547	539	578	947
Sin clasificar	119.917	126.370	132.671	7.488

(1) Agrupamiento según CIIU Rev. 3

Fuente: Dirección Nacional de Programación Económica, sobre la base de datos de la AFIP.

CUADRO 1.1.3.b APORTANTES DEPENDIENTES AL SIPA SEGÚN RAMA DE ACTIVIDAD ECONÓMICA. DICIEMBRE 2014 - JUNIO 2016

	dic-14	dic-15	mar-16*	jun-16*
<b>Total</b>	7.308.291	7.434.603	7.406.282	7.305.362
<b>Rama de actividad <sup>(1)</sup></b>				
Agricultura, ganadería, caza, silvicultura y pesca	345.346	330.334	342.011	324.718
Explotación de minas y canteras	92.600	94.336	92.851	90.931
Industria manufacturera	1.233.210	1.247.551	1.242.292	1.220.660
Suministro de electricidad, gas, vapor y aire acondicionado	56.215	58.186	58.409	58.958
Suministro de agua; cloacas; gestión de residuos y recuperación de materiales y saneamiento público	49.859	51.776	51.597	51.087
Construcción	434.785	431.596	411.778	404.250
Comercio al por mayor y al por menor; reparación de vehículos automotores y motocicletas	1.136.717	1.159.579	1.160.472	1.144.303
Servicio de transporte y almacenamiento	451.584	461.427	460.247	454.562
Servicios de alojamiento y servicios de comida	263.985	270.849	268.761	254.810
Información y comunicaciones	206.875	211.486	211.709	211.046
Intermediación financiera y servicios de seguros	205.787	211.031	213.044	213.991
Servicios inmobiliarios	56.789	56.069	55.873	55.087
Servicios profesionales, científicos y técnicos	195.051	194.290	192.648	189.195
Actividades administrativas y servicios de apoyo	493.841	503.600	505.408	479.751
Administración pública, defensa y seguridad social obligatoria	1.067.206	1.115.099	1.096.910	1.109.917
Enseñanza	348.017	358.146	360.184	369.736
Salud humana y servicios sociales	288.340	298.336	300.623	300.151
Servicios artísticos, culturales, deportivos y de esparcimiento	89.353	90.494	90.254	86.370
Servicios de asociaciones y servicios personales	289.673	288.103	288.985	283.735
Servicios de hogares privados que contratan servicio doméstico	65	71	68	61
Servicios de organizaciones y órganos extraterritoriales	1.179	1.245	1.240	1.234
Responsables no comprendidos en la clasificación de actividades económicas	212	241	231	216
Sin clasificar	1.602	758	687	593

(1) Agrupamiento según CLAE (Resolución N° 3.537/2013 AFIP).

\* Datos provisorios

**Fuente:** Dirección Nacional de Programación Económica, sobre la base de datos de la AFIP.

CUADRO 1.1.4 REMUNERACIÓN IMPONIBLE PROMEDIO DE LOS TRABAJADORES ESTABLES (RIPE), JULIO 1994 - JUNIO 2016. (EN PESOS)

	1994	1995	1996	1997	1998	1999	2000	2001	2002	2003	2004
Enero		934,85	938,19	923,49	912,48	890,77	888,29	887,75	875,77	882,03	1.065,01
Febrero		928,29	933,47	923,58	908,13	897,38	893,47	892,27	887,02	890,60	1.090,92
Marzo		931,37	932,13	919,47	910,79	896,72	889,13	892,12	882,39	892,09	1.102,42
Abril		909,07	924,13	912,02	899,86	884,93	871,69	884,92	882,13	889,92	1.099,03
Mayo		920,51	929,27	914,59	896,37	883,81	878,60	882,57	882,12	887,23	1.088,57
Junio		944,40	940,95	928,71	920,38	898,59	903,02	889,09	874,52	903,82	1.100,62
Julio	874,87	914,41	930,16	905,95	898,35	888,23	882,35	881,29	906,76	918,96	1.087,79
Agosto	893,00	912,86	936,68	898,67	888,71	883,40	881,81	879,63	885,30	941,34	1.085,02
Septiembre	907,99	914,69	939,25	910,27	894,03	886,14	883,15	876,40	891,87	971,97	1.083,64
Octubre	910,75	916,48	940,12	913,02	892,20	888,30	879,95	880,26	900,78	1.008,52	1.088,43
Noviembre	916,93	921,41	921,90	899,56	891,18	887,21	877,91	875,83	894,65	1.020,36	1.090,41
Diciembre	936,83	938,88	940,06	915,57	905,15	892,14	884,83	870,52	900,69	1.040,73	1.102,69

	2005	2006	2007	2008	2009	2010	2011	2012	2013	2014	2015	2016
Enero	1.101,82	1.388,13	1.693,86	2.050,27	2.594,54	3.011,99	3.935,30	5.350,76	7.063,81	8.785,03	11.997,96	15.822,89
Febrero	1.102,37	1.407,77	1.728,39	2.130,98	2.578,64	3.110,52	4.017,23	5.501,32	7.300,21	9.249,21	12.410,76	16.520,52
Marzo	1.113,64	1.441,65	1.764,52	2.190,53	2.681,73	3.233,20	4.289,54	5.711,74	7.490,70	9.634,75	12.869,99	16.977,26
Abril	1.156,06	1.465,06	1.815,39	2.336,11	2.731,19	3.305,06	4.343,04	5.983,14	7.634,27	10.156,89	13.077,29	17.691,29
Mayo	1.170,58	1.502,34	1.830,07	2.383,41	2.698,39	3.340,58	4.510,43	6.163,78	7.896,30	10.295,00	13.556,91	18.042,71
Junio	1.196,59	1.527,82	1.837,71	2.400,12	2.780,38	3.399,89	4.575,38	6.193,16	7.985,95	10.394,20	14.104,40	18.277,57
Julio	1.231,34	1.554,83	1.896,64	2.485,91	2.803,30	3.485,26	4.718,90	6.413,30	8.176,79	10.894,91	14.535,78	
Agosto	1.277,97	1.583,35	1.941,51	2.530,74	2.829,14	3.570,19	4.875,01	6.468,61	8.255,89	10.946,20	14.598,39	
Septiembre	1.304,53	1.596,46	1.946,53	2.585,35	2.752,01	3.719,15	5.034,58	6.577,58	8.439,60	11.393,26	14.983,39	
Octubre	1.352,94	1.634,32	2.019,04	2.628,32	2.795,21	3.795,50	5.115,77	6.743,80	8.626,56	11.730,67	15.202,43	
Noviembre	1.366,43	1.641,74	2.020,25	2.592,17	2.789,73	3.842,72	5.242,90	6.907,30	8.666,72	11.709,66	15.526,15	
Diciembre	1.371,54	1.672,88	2.042,46	2.625,44	3.015,95	3.885,52	5.280,28	6.985,82	8.743,73	11.953,50	15.800,97	

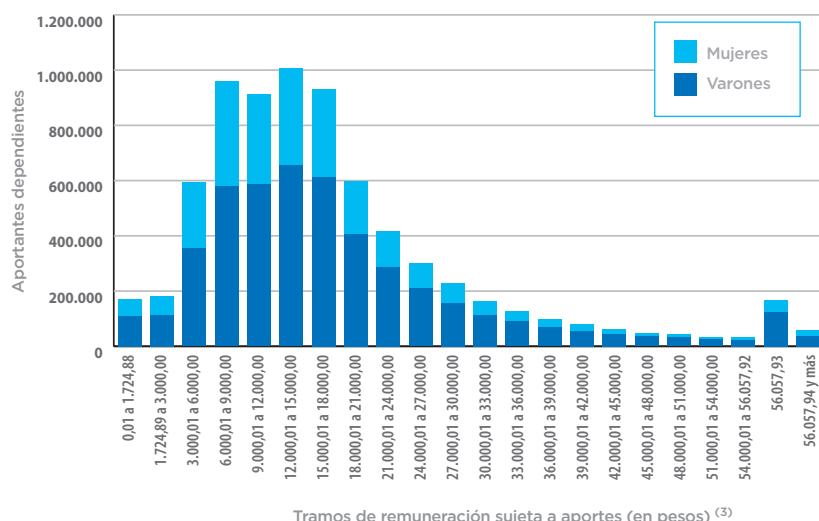
Fuente: Dirección Nacional de Programación Económica, sobre la base de datos de la AFIP.



CUADRO 1.1.5 APORTANTES AL SIPA EN RELACIÓN DE DEPENDENCIA POR TRAMO DE REMUNERACIÓN<sup>(1)</sup> SEGÚN SEXO. MAYO 2016 <sup>(2)\*</sup>

	Total	Varones	Mujeres	No informado
<b>Total</b>	7.205.676	4.719.085	2.484.284	2.307
<b>Tramos de remuneración sujeta a aportes <sup>(3)</sup> (en pesos)</b>				
0,01 a 1.724,88	171.073	110.476	60.071	526
1.724,89 a 3.000,00	180.723	113.455	67.091	177
3.000,01 a 6.000,00	594.182	354.539	239.245	398
6.000,01 a 9.000,00	961.939	579.059	382.529	351
9.000,01 a 12.000,00	914.423	586.010	328.169	244
12.000,01 a 15.000,00	1.006.599	654.929	351.499	171
15.000,01 a 18.000,00	928.622	613.058	315.430	134
18.000,01 a 21.000,00	596.873	405.566	191.226	81
21.000,01 a 24.000,00	416.466	287.188	129.225	53
24.000,01 a 27.000,00	299.728	209.029	90.660	39
27.000,01 a 30.000,00	226.461	157.134	69.302	25
30.000,01 a 33.000,00	163.210	113.534	49.664	12
33.000,01 a 36.000,00	127.772	90.167	37.592	13
36.000,01 a 39.000,00	97.114	68.530	28.573	11
39.000,01 a 42.000,00	79.837	56.381	23.444	12
42.000,01 a 45.000,00	61.907	44.405	17.496	6
45.000,01 a 48.000,00	49.222	35.137	14.080	5
48.000,01 a 51.000,00	43.586	31.615	11.968	3
51.000,01 a 54.000,00	33.999	24.242	9.754	3
54.000,01 a 56.057,92	30.416	22.784	7.629	3
56.057,93	165.092	124.458	40.611	23
56.057,94 y más	56.432	37.389	19.026	17

APORTANTES AL SIPA EN RELACIÓN DE DEPENDENCIA POR TRAMO DE REMUNERACIÓN<sup>(1)</sup> SEGÚN SEXO. MAYO 2016 <sup>(2)\*</sup>



(1) Se excluyeron los casos con remuneraciones nulas. Se incluye a los CUILES independientemente de la modalidad contractual y la cantidad de días trabajados en el período.

(2) Se tomó el mes de mayo de 2016, por ser el mes inmediato anterior al período de junio 2016, con remuneraciones no afectadas por el medio aguinaldo.

(3) Resolución N° 28/16 ANSES. Base imponible mínima: \$1.724,88. Base imponible máxima: \$56.057,93.

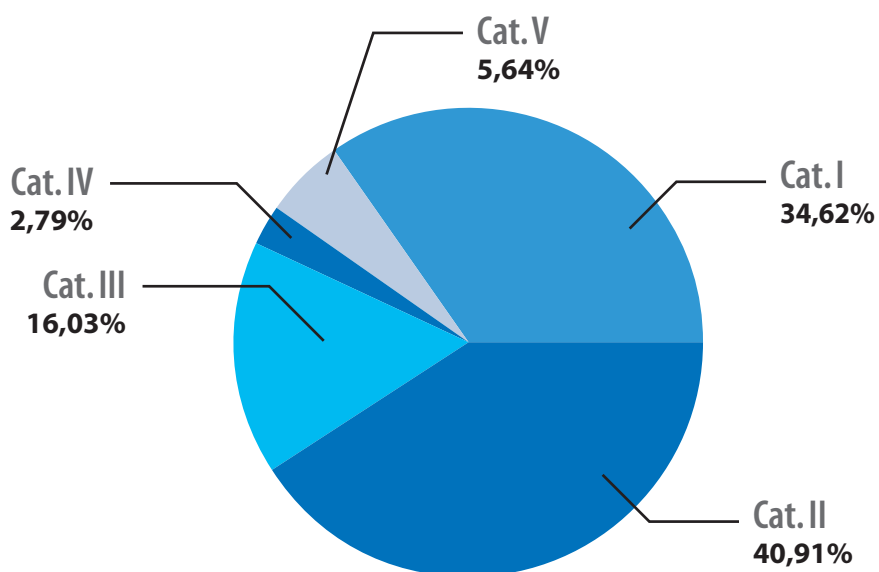
\*Datos provisorios

Fuente: Dirección Nacional de Programación Económica, sobre la base de datos de la AFIP.

CUADRO 1.1.6 APORTANTES AUTÓNOMOS AL SIPA Y RENTA DE REFERENCIA SEGÚN CATEGORÍA. JUNIO 2016\*

Categoría	Renta de Referencia <sup>(1)</sup>	
	(en \$)	Aportantes
Total		362.485
I	2.874,76	125.503
II	4.024,65	148.297
III	5.749,53	58.115
IV	9.199,24	10.113
V	12.648,94	20.457

APORTANTES AUTÓNOMOS AL SIPA Y RENTA DE REFERENCIA SEGÚN CATEGORÍA. JUNIO 2016\*



(1) Resolución 3.721/15 AFIP.

\*Datos provisorios

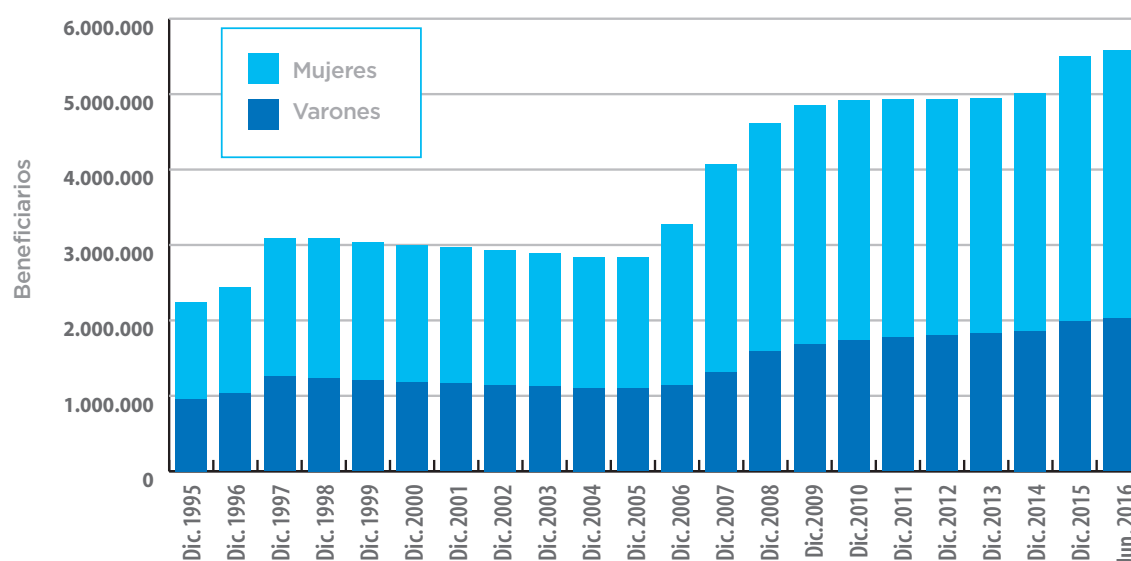
Fuente: Dirección Nacional de Programación Económica, sobre la base de datos de la AFIP.

## 1.2 Beneficiarios del SIPA

CUADRO 1.2.1 BENEFICIARIOS DEL SISTEMA INTEGRADO PREVISIONAL ARGENTINO SEGÚN SEXO. DICIEMBRE 1995 - JUNIO 2016

Período	Total	Varones	Mujeres	No informado
Dic-95	2.239.894	955.012	1.280.140	4.742
Dic-96	2.460.379	1.031.344	1.406.721	22.314
Dic-97	3.213.069	1.258.785	1.836.826	117.458
Dic-98	3.151.345	1.238.695	1.850.241	62.409
Dic-99	3.092.666	1.201.657	1.833.032	57.977
Dic-00	3.048.367	1.175.017	1.818.267	55.083
Dic-01	3.019.990	1.165.354	1.803.164	51.472
Dic-02	2.976.605	1.146.385	1.781.914	48.306
Dic-03	2.933.262	1.128.680	1.759.431	45.151
Dic-04	2.881.458	1.101.381	1.737.483	42.594
Dic-05	2.880.177	1.098.717	1.741.403	40.057
Dic-06	3.312.942	1.141.224	2.134.336	37.382
Dic-07	4.106.924	1.314.912	2.757.579	34.433
Dic-08	4.614.850	1.585.859	3.025.408	3.583
Dic-09	4.846.973	1.687.056	3.156.657	3.260
Dic-10	4.924.295	1.738.667	3.184.503	1.125
Dic-11	4.933.492	1.771.424	3.161.012	1.056
Dic-12	4.939.474	1.798.492	3.140.025	957
Dic-13	4.944.085	1.824.014	3.119.239	832
Dic-14	5.014.733	1.858.989	3.155.316	428
Dic-15	5.499.170	1.984.204	3.514.649	317
Jun-16	5.579.410	2.023.261	3.555.870	279

BENEFICIARIOS DEL SISTEMA INTEGRADO PREVISIONAL ARGENTINO SEGÚN SEXO. DICIEMBRE 1995 - JUNIO 2016

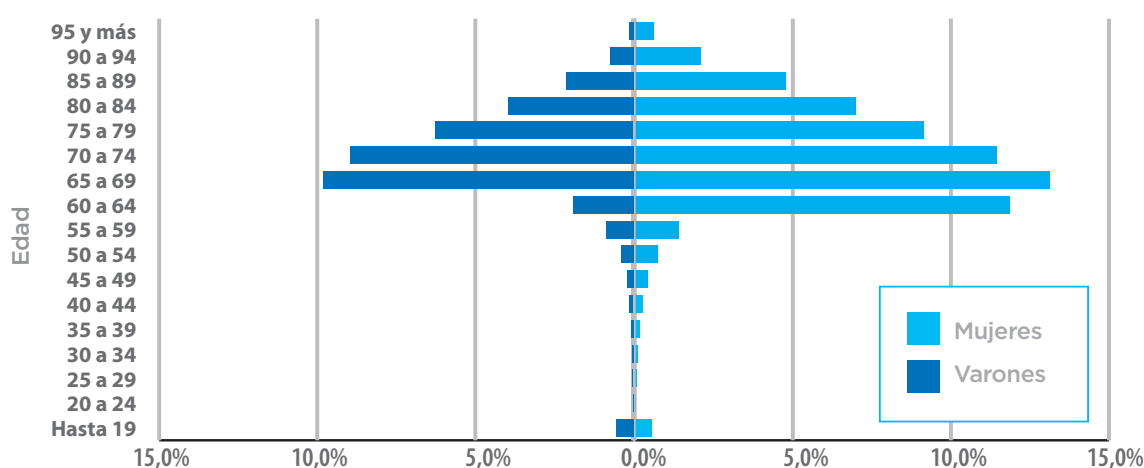


Fuente: Dirección Nacional de Programación Económica, sobre la base de datos de la ANSES.

CUADRO 1.2.2 BENEFICIARIOS DEL SISTEMA INTEGRADO PREVISIONAL ARGENTINO SEGÚN SEXO Y GRUPOS DE EDAD. JUNIO 2016

Edad	Total	Varones	Mujeres	No informado
Total	5.579.410	2.023.261	3.555.870	279
Hasta 19	61.153	31.140	30.013	0
20 a 24	2.717	1.302	1.415	0
25 a 29	4.296	1.613	2.678	5
30 a 34	7.870	2.766	5.104	0
35 a 39	14.218	4.617	9.600	1
40 a 44	21.158	6.843	14.314	1
45 a 49	34.717	11.514	23.203	0
50 a 54	62.582	21.279	41.303	0
55 a 59	125.886	47.733	78.153	0
60 a 64	768.847	106.741	662.103	3
65 a 69	1.280.614	548.450	732.161	3
70 a 74	1.138.980	499.945	639.029	6
75 a 79	859.612	349.467	510.132	13
80 a 84	610.658	221.092	389.510	56
85 a 89	385.418	119.553	265.789	76
90 a 94	157.698	40.863	116.793	42
95 y más	42.250	8.132	34.093	25
No informada	736	211	477	48

BENEFICIARIOS DEL SISTEMA INTEGRADO PREVISIONAL ARGENTINO SEGÚN SEXO Y GRUPOS DE EDAD. JUNIO 2016



Fuente: Dirección Nacional de Programación Económica, sobre la base de datos de la ANSES.

## 1.3 Beneficios del SIPA

CUADRO 1.3.1 HABERES MÍNIMO Y MEDIO DEL SISTEMA INTEGRADO PREVISIONAL ARGENTINO. DICIEMBRE 1995 - JUNIO 2016

Período	Haber (En pesos)			
	Mínimo	Medio		
		Jubilaciones	Pensiones	Total
Dic-95	150,00	326,04	242,28	294,61
Dic-96	150,00	337,41	246,40	302,82
Dic-97	150,00	369,07	257,93	326,88
Dic-98	150,00	375,86	260,44	331,23
Dic-99	150,00	398,32	276,38	350,38
Dic-00	150,00	405,88	278,95	355,23
Dic-01	150,00	411,66	280,82	358,97
Dic-02 <sup>(1)</sup>	200,00	421,26	292,85	369,08
Dic-03	220,00	438,52	312,95	387,01
Dic-04	308,00	511,68	395,45	463,59
Dic-05	390,00	562,30	465,16	522,38
Dic-06	470,00	613,34	560,63	595,31
Dic-07	596,20	741,32	713,26	733,71
Dic-08	690,00	879,21	839,38	868,84
Dic-09	827,23	1.088,37	1.023,44	1.071,72
Dic-10	1.046,43	1.392,56	1.297,76	1.368,39
Dic-11	1.434,29	1.932,42	1.779,74	1.893,39
Dic-12	1.879,67	2.570,37	2.353,15	2.514,60
Dic-13	2.476,98	3.435,48	3.119,11	3.353,83
Dic-14	3.231,63	4.545,49	4.112,59	4.435,24
Dic-15	4.299,06	5.964,86	5.530,36	5.863,02
Jun-16	4.958,97	6.909,48	6.399,74	6.791,05

(1) Haber mínimo de cobro garantizado (Dto. N° 1275/2002).

**Fuente:** Dirección Nacional de Programación Económica, sobre la base de datos de la ANSES.

CUADRO 1.3.2 JUBILACIONES DEL SISTEMA INTEGRADO PREVISIONAL ARGENTINO SEGÚN SEXO Y GRUPOS DE EDAD. JUNIO 2016

Edad	Total	Varones	Mujeres	No informado
Total	5.100.882	1.931.188	3.169.624	70
Hasta 19	19	10	9	0
20 a 24	99	73	26	0
25 a 29	468	393	75	0
30 a 34	1.401	1.068	333	0
35 a 39	2.818	2.079	739	0
40 a 44	4.877	3.545	1.332	0
45 a 49	9.479	6.854	2.625	0
50 a 54	19.983	14.775	5.208	0
55 a 59	55.545	38.964	16.581	0
60 a 64	713.973	94.936	619.037	0
65 a 69	1.239.579	542.081	697.497	1
70 a 74	1.109.155	496.314	612.841	0
75 a 79	829.674	346.323	483.348	3
80 a 84	580.623	218.255	362.355	13
85 a 89	358.178	117.616	240.535	27
90 a 94	140.281	39.866	100.407	8
95 y más	34.226	7.842	26.374	10
No informada	504	194	302	8

Fuente: Dirección Nacional de Programación Económica, sobre la base de datos de la ANSES.

CUADRO 1.3.3 PENSIONES DEL SISTEMA INTEGRADO PREVISIONAL ARGENTINO SEGÚN SEXO Y GRUPOS DE EDAD<sup>(1)</sup>. JUNIO 2016

Edad	Total	Varones	Mujeres	No informado
Total	1.543.882	199.200	1.344.602	80
Hasta 19	9.706	5.066	4.640	0
20 a 24	790	283	507	0
25 a 29	2.312	514	1.793	5
30 a 34	4.934	982	3.952	0
35 a 39	9.786	1.899	7.886	1
40 a 44	14.936	2.760	12.175	1
45 a 49	24.050	4.208	19.842	0
50 a 54	41.861	6.313	35.548	0
55 a 59	70.997	8.881	62.116	0
60 a 64	116.235	13.116	103.116	3
65 a 69	177.651	19.987	157.664	0
70 a 74	231.774	29.267	202.507	0
75 a 79	258.543	33.517	225.021	5
80 a 84	252.743	32.350	220.390	3
85 a 89	201.595	25.266	176.319	10
90 a 94	97.248	11.950	85.290	8
95 y más	28.401	2.798	25.598	5
No informada	320	43	238	39

(1) Según sexo y edad del titular del beneficio.

Fuente: Dirección Nacional de Programación Económica, sobre la base de datos de la ANSES.

CUADRO 1.3.4 BENEFICIOS EN VIGOR DEL SISTEMA INTEGRADO PREVISIONAL ARGENTINO POR INTERVALO DE HABER. JUNIO 2016.  
JUBILACIONES Y PENSIONES

	Total	Jubilaciones	Pensiones
<b>Total</b>	6.644.764	5.100.882	1.543.882
<b>Intervalos de haber</b> (en pesos)			
0,01 a 4.958,96	91.368	19.154	72.214
<b>4.958,97</b>	4.677.639	3.655.223	1.022.416
4.958,98 a 6.000,00	356.632	261.998	94.634
6.000,01 a 8.000,00	534.457	413.012	121.445
8.000,01 a 10.000,00	270.697	178.465	92.232
10.000,01 a 12.000,00	170.287	127.083	43.204
12.000,01 a 14.000,00	103.186	80.635	22.551
14.000,01 a 16.000,00	81.098	63.508	17.590
16.000,01 a 18.000,00	65.132	51.030	14.102
18.000,01 a 20.000,00	52.805	42.588	10.217
20.000,01 a 22.000,00	42.778	34.967	7.811
22.000,01 a 24.000,00	36.177	30.234	5.943
24.000,01 a 26.000,00	30.428	25.211	5.217
26.000,01 a 28.000,00	24.746	21.293	3.453
28.000,01 a 30.000,00	20.719	18.610	2.109
30.000,01 a 32.000,00	18.747	16.285	2.462
32.000,01 a 34.000,00	13.790	12.686	1.104
34.000,01 a 36.330,31	13.302	12.153	1.149
<b>36.330,32</b>	13.702	11.678	2.024
36.330,33 y más	27.074	25.069	2.005

**Fuente:** Dirección Nacional de Programación Económica, sobre la base de datos de la ANSES.

CUADRO 1.3.5 BENEFICIOS EN VIGOR Y HABER MEDIO DEL SISTEMA INTEGRADO PREVISIONAL ARGENTINO POR PROVINCIA. DICIEMBRE 1995, DICIEMBRE 2000, DICIEMBRE 2010 - JUNIO 2016

	Dic - 10		Dic - 11		Dic - 12		Dic - 13		Dic - 14		Dic - 15		Jun - 16	
	Beneficios	Haber medio (en pesos)	Beneficios	Haber medio (en pesos)	Beneficios	Haber medio (en pesos)	Beneficios	Haber medio (en pesos)	Beneficios	Haber medio (en pesos)	Beneficios	Haber medio (en pesos)	Beneficios	Haber medio (en pesos)
<b>Total del país</b>	5.732.320	1.368,39	5.770.665	1.893,39	5.818.057	2.514,60	5.845.300	3.353,83	5.961.538	4.435,24	6.543.975	5.863,02	6.644.764	6.791,05
<b>Provincia</b>														
<b>Ciudad Autónoma de Bs. As.</b>	698.595	1.589,40	701.202	2.216,62	704.873	2.963,06	706.334	3.986,47	725.958	5.364,84	760.763	7.187,42	766.364	8.358,24
<b>Buenos Aires</b>	2.268.578	1.298,60	2.275.850	1.790,95	2.288.559	2.378,86	2.295.940	3.175,27	2.375.063	4.155,84	2.600.197	5.510,07	2.634.356	6.389,55
<b>Catamarca</b>	44.728	1.729,67	45.034	2.427,18	45.827	3.187,54	46.319	4.120,15	46.758	5.469,30	51.694	7.007,41	52.998	7.990,94
<b>Chaco</b>	89.197	1.155,22	90.106	1.585,23	90.724	2.093,64	90.967	2.770,20	96.244	3.632,42	110.803	4.799,96	112.834	5.550,35
<b>Chubut</b>	46.640	1.953,03	48.836	2.727,59	50.723	3.652,09	52.398	4.915,98	54.021	6.566,44	60.774	8.644,36	62.329	10.194,16
<b>Córdoba</b>	473.642	1.201,12	478.441	1.656,35	485.350	2.194,54	489.558	2.927,05	507.067	3.853,00	559.449	5.128,45	567.479	5.938,75
<b>Corrientes</b>	87.355	1.182,43	89.109	1.622,21	90.763	2.140,19	91.550	2.842,48	99.211	3.728,70	115.878	4.922,83	117.977	5.696,46
<b>Entre Ríos</b>	157.583	1.179,08	157.984	1.623,27	159.510	2.151,13	159.723	2.858,79	168.920	3.753,10	188.521	4.973,47	191.256	5.754,05
<b>Formosa</b>	39.349	1.116,23	40.192	1.531,96	41.243	2.015,83	41.666	2.662,11	44.404	3.471,48	54.697	4.583,07	55.738	5.299,01
<b>Jujuy</b>	68.603	1.530,02	69.700	2.112,79	70.976	2.822,44	72.046	3.677,91	72.745	4.876,50	80.598	6.299,75	83.013	7.174,66
<b>La Pampa</b>	48.005	1.659,66	49.486	2.286,00	49.893	3.029,29	50.368	4.040,48	51.203	5.342,54	56.054	7.083,77	56.934	8.225,44
<b>La Rioja</b>	34.034	2.026,14	34.781	2.774,59	36.091	3.584,04	36.812	4.625,78	38.557	5.989,43	42.609	7.554,99	43.387	8.631,27
<b>Mendoza</b>	262.013	1.407,75	264.127	1.947,10	267.017	2.604,20	269.510	3.478,04	278.086	4.486,06	306.652	6.082,43	317.842	7.082,70
<b>Misiones</b>	76.987	1.166,50	80.017	1.598,70	82.750	2.112,21	84.797	2.805,71	91.769	3.684,22	110.181	4.869,02	112.876	5.632,37
<b>Neuquén</b>	40.887	1.908,78	43.133	2.653,60	45.052	3.525,73	46.693	4.714,30	48.289	6.254,99	55.030	8.182,12	57.366	9.523,83
<b>Río Negro</b>	82.678	2.213,24	85.598	3.051,31	88.749	4.019,01	91.576	5.284,47	94.361	7.057,74	104.887	9.154,60	107.558	10.532,71
<b>Salta</b>	116.993	1.523,66	119.743	2.081,78	122.504	2.725,60	124.419	3.604,45	133.233	4.707,97	150.805	6.100,53	153.875	7.032,55
<b>San Juan</b>	83.339	1.649,43	85.963	2.226,48	88.760	2.917,95	90.274	3.837,39	95.451	5.130,50	109.334	6.584,02	111.891	7.522,33
<b>San Luis</b>	49.864	1.566,12	51.239	2.140,11	52.269	2.812,10	53.285	3.712,44	57.571	4.825,11	65.820	6.244,53	67.367	7.155,87
<b>Santa Cruz</b>	14.297	2.067,02	14.871	2.887,35	15.467	3.852,59	16.024	5.282,93	16.385	7.065,11	19.372	9.202,51	19.979	10.843,00
<b>Santa Fe</b>	510.642	1.230,14	506.914	1.700,50	507.087	2.260,33	505.410	3.025,74	530.508	3.972,77	570.540	5.279,77	577.124	6.115,03
<b>Santiago del Estero</b>	93.055	1.509,62	93.972	2.046,74	95.360	2.658,52	95.871	3.467,61	101.063	4.547,47	116.940	5.803,49	118.897	6.635,04
<b>Tierra del Fuego</b>	5.758	1.913,66	6.217	2.671,05	6.680	3.604,85	7.172	4.866,92	7.245	6.641,67	8.528	8.793,98	8.977	10.364,68
<b>Tucumán</b>	178.787	1.479,70	181.263	2.115,62	182.690	2.789,19	184.172	3.681,84	190.735	4.825,78	214.182	6.232,23	217.650	7.124,92
<b>No informado</b>	160.711	1.079,26	156.887	1.485,45	149.140	1.952,16	142.416	2.576,10	36.691	3.947,64	29.667	5.264,67	28.697	6.099,55

Fuente: Dirección Nacional de Programación Económica, sobre la base de datos de la ANSES.



CUADRO 1.3.6 BENEFICIOS EN VIGOR Y HABER MEDIO. PRESTACIÓN POR MORATORIA. JUNIO 2016

	Total			Ley 24.476		Ley 26.970	
	Total	Jubilaciones	Pensiones	Jubilaciones	Pensiones	Jubilaciones	Pensiones
Casos	3.470.386	3.286.260	184.126	2.520.255	176.574	766.005	7.552
Haber medio	5.144,30	5.147,23	5.091,97	5.171,89	5.092,90	5.066,09	5.070,16

Fuente: Dirección Nacional de Programación Económica, sobre la base de datos de la ANSES.

CUADRO 1.3.7 BENEFICIOS DEL SISTEMA INTEGRADO PREVISIONAL ARGENTINO. DICIEMBRE 2001 - JUNIO 2016

Período	Total	Jubilaciones	Pensiones
Dic-01	3.348.379	1.972.090	1.329.352
Dic-02	3.337.200	1.940.126	1.327.976
Dic-03	3.337.927	1.905.613	1.325.438
Dic-04	3.317.528	1.862.297	1.314.249
Dic-05	3.356.358	1.872.824	1.306.388
Dic-06	4.016.125	2.492.848	1.296.194
Dic-07	5.127.424	3.485.871	1.298.151
Dic-08	5.311.257	3.927.661	1.383.596
Dic-09	5.587.767	4.154.982	1.432.785
Dic-10	5.732.320	4.270.609	1.461.711
Dic-11	5.770.665	4.295.530	1.475.135
Dic-12	5.818.057	4.324.320	1.493.737
Dic-13	5.845.300	4.336.831	1.508.469
Dic-14	5.961.538	4.443.243	1.518.295
Dic-15	6.543.975	5.010.143	1.533.832
Jun-16	6.644.764	5.100.882	1.543.882

Fuente: Dirección Nacional de Programación Económica, sobre la base de datos de la ANSES.



## Capítulo II

### PENSIONES NO CONTRIBUTIVAS

CUADRO 2.1 PENSIONES NO CONTRIBUTIVAS SEGÚN TIPO DE BENEFICIO. DICIEMBRE 1999 - JUNIO 2016

Período	Total	Tipo de beneficio					Leyes especiales	Graciables	Ex combatientes Malvinas
		Asistenciales			Madre de 7 o más hijos				
		Total	Invalidez	Vejez					
Dic-99	345.849	164.048	72.156	43.700	48.192	2.259	166.495	13.047	
Dic-00	356.957	167.846	74.485	42.374	50.987	2.204	173.173	13.734	
Dic-01	332.144	171.878	76.851	41.221	53.806	2.116	144.059	14.091	
Dic-02	341.494	175.982	78.977	40.523	56.482	1.982	149.185	14.345	
Dic-03	344.630	183.563	81.539	43.272	58.752	1.979	144.651	14.437	
Dic-04	416.111	259.468	113.651	66.352	79.465	1.934	140.202	14.507	
Dic-05	454.423	299.806	132.532	77.165	90.109	1.909	135.502	17.206	
Dic-06	540.293	384.471	173.677	92.517	118.277	1.929	134.404	19.489	
Dic-07	624.457	474.446	230.847	87.987	155.612	1.894	128.009	20.108	
Dic-08	719.597	576.874	297.335	76.751	202.788	1.883	120.429	20.411	
Dic-09	923.220	784.527	452.596	65.925	266.006	1.870	116.074	20.749	
Dic-10	1.056.347	921.067	575.526	49.843	295.698	1.840	112.474	20.966	
Dic-11	1.194.985	1.065.505	716.058	41.385	308.062	1.794	106.480	21.206	
Dic-12	1.346.163	1.221.136	861.213	33.752	326.171	1.737	101.786	21.504	
Dic-13	1.450.140	1.330.957	970.801	27.180	332.976	1.685	95.726	21.772	
Dic-14	1.540.994	1.426.284	1.065.518	21.135	339.631	1.700	91.024	21.986	
Dic-15	1.514.840	1.405.172	1.065.241	13.887	326.044	4.379	83.182	22.107	
Jun-16	1.487.206	1.383.283	1.052.154	11.613	319.516	4.965	76.829	22.129	

Fuente: Dirección Nacional de Programación Económica, sobre la base de datos de la ANSES.

CUADRO 2.2 PENSIONES NO CONTRIBUTIVAS POR PROVINCIA. DICIEMBRE 2010 - JUNIO 2016

	dic-10	dic-11	dic-12	dic-13	dic-14	dic-15	jun-16
Total del país	1.056.347	1.194.985	1.346.163	1.450.140	1.540.994	1.514.840	1.487.206
<b>Provincias</b>							
Ciudad Autónoma de Bs. As.	28.864	32.506	33.811	35.123	36.352	36.025	34.801
Buenos Aires	283.799	313.247	347.107	368.386	387.617	385.181	379.518
Catamarca	15.891	18.265	20.453	21.864	23.265	22.823	22.657
Chaco	74.347	83.736	97.956	105.599	110.707	108.992	107.357
Chubut	8.045	9.153	10.319	11.634	13.021	13.425	13.178
Córdoba	66.733	77.342	88.946	94.247	103.121	100.998	99.633
Corrientes	47.298	55.732	65.138	71.438	78.853	76.839	75.515
Entre Ríos	37.229	41.580	47.330	51.033	54.273	53.058	52.265
Formosa	40.366	47.934	56.304	58.626	58.803	56.581	54.957
Jujuy	25.305	28.303	31.470	34.454	36.139	35.905	35.345
La Pampa	14.072	14.300	14.773	15.148	15.940	15.572	15.239
La Rioja	16.216	17.926	20.541	21.752	23.316	22.257	21.744
Mendoza	31.389	36.997	43.106	50.657	55.376	53.981	52.937
Misiones	67.816	78.727	88.390	96.768	101.805	98.363	96.196
Neuquén	10.194	11.831	13.151	14.157	15.326	15.688	15.401
Río Negro	13.136	15.244	16.718	18.573	20.492	20.887	20.491
Salta	57.360	63.417	71.071	74.183	77.581	76.163	74.622
San Juan	29.273	31.227	33.895	35.789	37.927	35.191	34.063
San Luis	15.404	18.251	20.849	23.311	25.156	24.137	23.461
Santa Cruz	3.854	4.238	4.603	4.954	5.296	5.461	5.363
Santa Fe	44.406	49.338	56.228	61.265	66.924	68.514	67.070
Santiago del Estero	51.290	65.771	78.123	90.086	99.067	98.105	96.988
Tierra del Fuego	1.585	1.690	1.738	1.860	1.952	1.932	1.881
Tucumán	72.454	78.191	84.063	89.211	92.410	88.456	86.186
Sin especificar	21	39	80	22	275	306	338

**Fuente:** Dirección Nacional de Programación Económica, sobre la base de datos de la ANSES.

CUADRO 2.3 PENSIONES NO CONTRIBUTIVAS SEGÚN TIPO DE BENEFICIO POR PROVINCIA. JUNIO 2016

	Total	Tipo de beneficio						
		Asistenciales				Leyes especiales	Graciables	Ex combatientes Malvinas
		Total	Invalidez	Vejez	Madre de 7 o más hijos			
Total del país	1.487.206	1.383.283	1.052.154	11.613	319.516	4.965	76.829	22.129
<b>Provincias</b>								
Ciudad Autónoma de Bs. As.	34.801	26.227	23.057	826	2.344	1.011	5.454	2.109
Buenos Aires	379.518	354.066	260.775	4.057	89.234	811	14.521	10.120
Catamarca	22.657	21.291	16.247	153	4.891	33	1.260	73
Chaco	107.357	104.162	83.613	237	20.312	214	1.929	1.052
Chubut	13.178	11.256	8.076	203	2.977	35	1.256	631
Córdoba	99.633	92.011	72.556	1.134	18.321	738	4.891	1.993
Corrientes	75.515	72.204	54.593	250	17.361	110	1.966	1.235
Entre Ríos	52.265	47.961	36.221	179	11.561	213	3.639	452
Formosa	54.957	53.118	43.359	171	9.588	71	1.665	103
Jujuy	35.345	32.153	21.880	507	9.766	107	2.899	186
La Pampa	15.239	8.628	7.235	29	1.364	49	6.476	86
La Rioja	21.744	19.727	15.886	71	3.770	102	1.869	46
Mendoza	52.937	49.768	37.173	295	12.300	145	2.676	348
Misiones	96.196	93.892	72.323	284	21.285	115	1.774	415
Neuquén	15.401	13.781	10.406	223	3.152	59	1.389	172
Río Negro	20.491	18.897	14.843	250	3.804	54	1.368	172
Salta	74.622	69.497	50.535	437	18.525	92	4.600	433
San Juan	34.063	31.579	23.590	263	7.726	66	2.222	196
San Luis	23.461	21.579	17.932	111	3.536	95	1.652	135
Santa Cruz	5.363	4.097	3.183	69	845	14	1.116	136
Santa Fe	67.070	59.289	38.725	276	20.288	226	6.634	921
Santiago del Estero	96.988	94.282	75.856	645	17.781	75	2.429	202
Tierra del Fuego	1.881	1.017	737	25	255	6	561	297
Tucumán	86.186	82.799	63.352	918	18.529	398	2.583	406
Sin especificar	338	2	1	0	1	126	0	210

Fuente: Dirección Nacional de Programación Económica, sobre la base de datos de la ANSES.

CUADRO 2.4 PRESTACIONES PROMEDIO DE PENSIONES NO CONTRIBUTIVAS SEGÚN TIPO DE BENEFICIO. DICIEMBRE 1999 - JUNIO 2016 (EN PESOS).

	Total	Tipo de beneficio						
		Asistenciales				Leyes especiales	Graciables	Ex combatientes Malvinas
		Total	Invalidez	Vejez	Madre de 7 o más hijos			
Dic-99	143,35	118,92	106,03	105,95	149,99	275,73	152,35	312,61
Dic-00	144,61	119,41	106,09	106,03	149,97	275,41	154,05	312,54
Dic-01	139,65	119,88	106,18	106,13	149,97	277,31	144,32	312,52
Dic-02	139,02	120,23	106,19	106,14	149,96	287,75	142,55	312,32
Dic-03	186,56	176,35	155,81	155,81	219,99	390,11	172,07	433,62
Dic-04	255,14	245,44	217,98	217,64	307,93	512,86	201,13	916,24
Dic-05	320,57	318,32	287,66	287,24	390,03	624,87	212,03	1.180,68
Dic-06	386,07	375,00	333,13	332,20	469,97	827,71	260,70	1.425,32
Dic-07	528,61	481,96	426,37	425,81	596,19	1.039,61	489,51	1.830,06
Dic-08	610,76	564,26	492,15	493,05	696,95	1.261,80	567,54	2.119,90
Dic-09	722,67	671,83	587,57	591,35	835,14	1.505,58	728,58	2.541,42
Dic-10	902,23	844,73	743,40	748,77	1.058,11	1.892,80	925,82	3.215,17
Dic-11	1.216,99	1.144,73	1.019,39	1.025,91	1.452,03	2.584,89	1.281,79	4.406,47
Dic-12	1.573,77	1.487,60	1.335,23	1.344,92	1.904,67	3.393,78	1.689,47	5.772,91
Dic-13	2.057,07	1.948,93	1.760,46	1.771,87	2.512,86	4.544,81	2.253,74	7.610,68
Dic-14	2.667,89	2.532,83	2.298,84	2.314,63	3.280,51	6.046,82	2.967,59	9.927,45
Dic-15	3.557,97	3.363,97	3.060,65	3.089,78	4.366,65	8.973,96	3.986,39	13.204,18
Jun-16	4.105,47	3.879,23	3.530,77	3.565,61	5.038,11	9.547,06	4.622,71	15.230,66

Fuente: Dirección Nacional de Programación Económica, sobre la base de datos de la ANSES.

## Capítulo III

### ASIGNACIONES FAMILIARES

#### 3.1 Asignaciones familiares periódicas

CUADRO 3.1.1 CASOS Y MONTO DEVENGADO DE ASIGNACIONES FAMILIARES. SECTOR ACTIVO. JUNIO 2016

	Total	Tipo de asignación		
		Hijo	Hijo discapacitado	Prenatal
<b>Casos</b>	4.057.871	3.906.473	98.491	52.907
<b>Monto</b> (en miles de pesos)	3.408.028	3.109.660	255.823	42.545

**Fuente:** Dirección Nacional de Programación Económica, sobre la base de datos de la ANSES.

CUADRO 3.1.2 CASOS Y MONTO DEVENGADO DE ASIGNACIONES FAMILIARES. SECTOR PASIVO. JUNIO 2016

	Tipo de asignación									
	Total	Cónyuge	Hijo				Hijo discapacitado			
			Total	Beneficiarios SIPA	PNC <sup>(1)</sup>	Sin clasificar	Total	Beneficiarios SIPA	PNC <sup>(1)</sup>	Sin clasificar
<b>Casos</b>	1.469.932	779.617	589.478	174.087	390.253	25.138	100.837	92.057	7.961	819
<b>Monto</b> (en miles de pesos)	1.039.332	188.858	552.867	157.091	371.912	23.864	297.607	270.953	24.233	2.422

(1) Incluye a los beneficiarios del régimen de pensiones no contributivas por invalidez y ex combatientes de Malvinas.

**Fuente:** Dirección Nacional de Programación Económica, sobre la base de datos de la ANSES.

CUADRO 3.1.3 ASIGNACIÓN UNIVERSAL POR HIJO Y POR EMBARAZO PARA PROTECCIÓN SOCIAL. DICIEMBRE 2009 - JUNIO 2016\*  
PRESTACIONES Y TITULARES

Período	Asignación universal			Titulares	Asignación por embarazo
	Total	Por hijo	Por hijo discapacitado		
dic-09	3.444.212	3.436.953	7.259	1.786.527	-
jun-10	3.531.408	3.519.018	12.390	1.874.318	-
dic-10	3.527.813	3.512.184	15.629	1.871.032	-
jun-11	3.604.579	3.586.534	18.045	1.926.728	55.891
dic-11	3.534.132	3.513.187	20.945	1.894.002	87.149
jun-12	3.507.436	3.485.677	21.759	1.879.695	83.999
dic-12	3.373.116	3.350.762	22.354	1.830.290	95.893
jun-13	3.383.692	3.361.231	22.461	1.847.826	98.245
dic-13	3.509.898	3.486.910	22.988	1.925.515	112.612
jun-14	3.301.296	3.279.403	21.893	1.850.341	108.324
dic-14	3.624.536	3.600.536	24.000	2.014.380	120.589
jun-15	3.408.296	3.386.146	22.150	1.912.055	107.888
dic-15	3.729.173	3.706.171	23.002	2.082.717	101.149
jun-16	3.922.156	3.897.334	24.822	2.187.423	77.223

\* Datos provisorios.

**Fuente:** Dirección Nacional de Programación Económica, sobre la base de datos de la ANSES.



### 3.2 Asignaciones familiares no periódicas

CUADRO 3.2.1 CASOS Y MONTO PROMEDIO DE ASIGNACIONES FAMILIARES. SECTOR ACTIVO. PRIMER SEMESTRE 2016

Tipo de asignación	Casos	Monto promedio (en pesos)
Ayuda escolar	3.029.994	854,11
Nacimiento	50.754	958,82
Adopción	84	5.110,69
Matrimonio	13.983	1.420,47
Maternidad <sup>(1)</sup>	24.661	11.085,93

(1) Promedio mensual.

**Fuente:** Dirección Nacional de Programación Económica, sobre la base de datos de la ANSES.

CUADRO 3.2.2 CASOS Y MONTO PROMEDIO DE ASIGNACIONES FAMILIARES. SECTOR PASIVO <sup>(1)</sup>. PRIMER SEMESTRE 2016

Tipo de asignación	Casos	Monto promedio (en pesos)
Ayuda escolar	568.204	815,68

(1) Incluye a los beneficiarios del SIPA, del régimen de pensiones no contributivas por invalidez y ex combatientes de Malvinas.

**Fuente:** Dirección Nacional de Programación Económica, sobre la base de datos de la ANSES.



## Capítulo IV

### SISTEMA INTEGRAL DE PRESTACIONES POR DESEMPLEO

CUADRO 4.1 BENEFICIARIOS, PRESTACIÓN PROMEDIO Y ALTAS ANUALES DEL SISTEMA INTEGRAL DE PRESTACIONES POR DESEMPLEO. 1998 - 2016

Período	Altas anuales	Beneficiarios	Prestación promedio (en pesos)	
			Cuota pura	Cuota con asignaciones familiares
dic-98	131.085	97.449	211,96	255,01
dic-99	175.376	123.244	209,55	252,54
dic-00	179.497	128.850	204,31	246,72
dic-01	240.950	175.689	204,75	244,04
dic-02	259.066	156.273	190,31	228,96
dic-03	110.150	77.684	350,50	432,52
dic-04	90.525	61.209	239,84	307,49
dic-05	107.310	67.224	252,99	320,61
dic-06	143.606	90.281	340,76	404,41
dic-07	162.257	100.869	350,82	456,73
dic-08	200.684	126.040	356,86	499,42
dic-09	243.487	143.573	354,79	548,29
dic-10	193.237	115.805	353,41	589,86
dic-11	161.549	100.284	356,68	654,07
dic-12	165.323	96.650	360,80	729,87
dic-13	139.925	84.495	357,91	863,32
dic-14	127.299	76.468	358,23	1.064,42
dic-15	92.215	57.689	358,42	1.265,11
jun-16 <sup>(1)</sup>	53.407	67.850	2.615,01	3.679,54

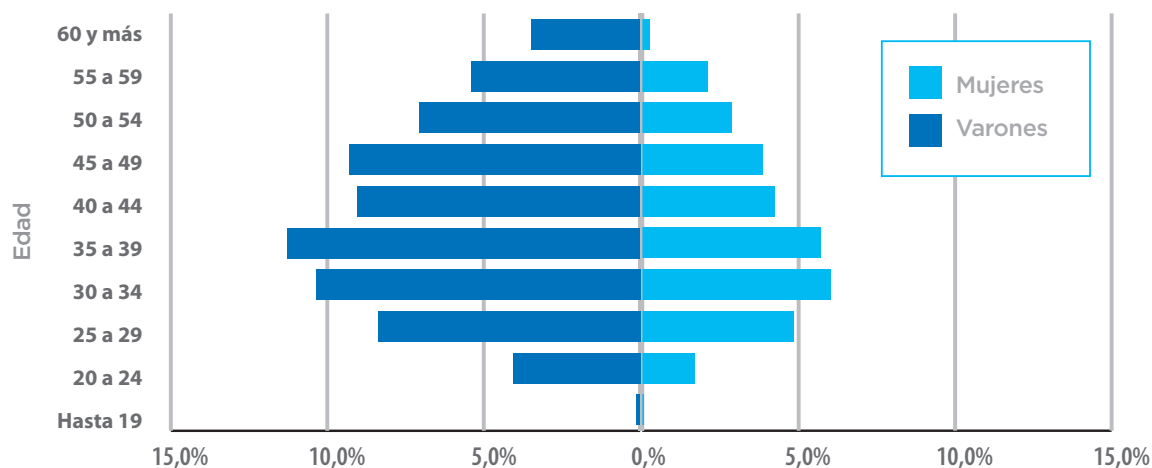
(1) Las altas anuales corresponden al primer semestre de 2016.

**Fuente:** Dirección Nacional de Programación Económica, sobre la base de datos de la ANSES.

CUADRO 4.2 BENEFICIARIOS DE LA PRESTACIÓN POR DESEMPLEO SEGÚN SEXO Y GRUPOS DE EDAD. JUNIO 2016

	Total	Varones	Mujeres
<b>Total</b>	67.850	46.441	21.409
<b>Edad</b>			
Hasta 19	107	81	26
20 a 24	3.907	2.763	1.144
25 a 29	8.976	5.683	3.293
30 a 34	11.112	7.026	4.086
35 a 39	11.512	7.646	3.866
40 a 44	8.986	6.124	2.862
45 a 49	8.930	6.319	2.611
50 a 54	6.730	4.781	1.949
55 a 59	5.071	3.657	1.414
60 y más	2.519	2.361	158

BENEFICIARIOS DE LA PRESTACIÓN POR DESEMPLEO SEGÚN SEXO Y GRUPOS DE EDAD. JUNIO 2016



Fuente: Dirección Nacional de Programación Económica, sobre la base de datos de la ANSES.

CUADRO 4.3.a ALTAS ANUALES DE BENEFICIARIOS DE LA PRESTACIÓN POR DESEMPLEO SEGÚN RAMA DE ACTIVIDAD ECONÓMICA, 1998 - 2013

	1998	1999	2000	2001	2002	2003	2004
<b>Total</b>	131.085	175.376	179.497	240.950	259.066	110.150	90.525
<b>Rama de actividad <sup>(1)</sup></b>							
Agricultura, ganadería, caza y silvicultura	2.427	2.520	2.819	3.733	2.740	1.531	899
Pesca	183	348	507	418	215	267	562
Explotación de minas y canteras	845	1.495	972	1.200	1.634	524	427
Industrias manufactureras	47.764	68.193	62.828	75.049	64.267	24.545	18.046
Suministro de agua y electricidad	548	593	622	620	885	362	344
Construcción	2.901	4.089	4.256	24.333	52.003	11.803	13.409
Comercio, reparación de vehículos, enseres	25.792	33.960	41.162	49.640	50.777	25.048	21.396
Hoteles y restaurantes	4.246	5.672	6.725	7.947	7.669	5.147	3.547
Transporte, almacenamiento y comunicaciones	10.328	14.778	16.770	19.184	17.505	10.457	6.621
Intermediación financiera	4.712	5.476	5.417	6.741	7.024	2.547	2.000
Actividades inmobiliarias, empresarias y alquileres	8.512	12.075	16.348	25.130	31.112	15.029	12.106
Adm. pública, defensa, plan. seg. soc.	249	284	449	894	620	430	358
Enseñanza	456	545	608	732	601	371	264
Servicios sociales y salud	5.844	6.200	6.482	7.603	6.262	3.860	3.593
Otras actividades y servicios	11.116	13.142	11.047	14.892	13.214	6.965	6.115
Hogares privados con serv. domésticos	154	149	83	66	51	2	0
Otras actividades de servicios	2	4	3	1	3	2	2
Sin clasificar <sup>(2)</sup>	3.341	4.321	1.906	2.099	1.704	929	690
Indeterminadas <sup>(3)</sup>	1.665	1.532	493	668	780	331	146

(continúa)

(1) Agrupamiento según CIIU Rev. 3.

(2) Sin clasificar: CIIU informada erróneamente.

(3) Indeterminadas: CIIU No informada.

**Fuente:** Dirección Nacional de Programación Económica, sobre la base de datos de la ANSES.

CUADRO 4.3.a ALTAS ANUALES DE BENEFICIARIOS DE LA PRESTACIÓN POR DESEMPLEO SEGÚN RAMA DE ACTIVIDAD ECONÓMICA, 1998 - 2013

(continuación)

	2005	2006	2007	2008	2009	2010	2011	2012	2013
<b>Total</b>	<b>107.310</b>	<b>143.606</b>	<b>162.257</b>	<b>200.684</b>	<b>243.487</b>	<b>193.237</b>	<b>161.549</b>	<b>165.323</b>	<b>139.925</b>
<b>Rama de actividad <sup>(1)</sup></b>									
Agricultura, ganadería, caza y silvicultura	1.055	1.705	1.880	2.370	2.932	2.540	2.002	2.315	1.880
Pesca	419	406	576	741	634	452	293	441	297
Explotación de minas y canteras	573	763	1.015	1.513	1.826	909	868	816	927
Industrias manufactureras	25.404	28.767	33.233	42.580	50.093	36.412	31.137	31.208	26.920
Suministro de agua y electricidad	271	411	470	461	430	350	289	273	228
Construcción	15.668	27.630	30.574	41.897	46.836	37.238	27.253	31.906	24.591
Comercio, reparación de vehículos, enseres	24.298	29.452	32.692	38.382	46.379	40.560	35.821	34.940	29.974
Hoteles y restaurantes	4.553	5.874	7.237	8.590	11.283	9.583	8.389	7.951	7.310
Transporte, almacenamiento y comunicaciones	7.185	9.098	9.926	11.458	16.130	12.059	9.531	9.845	8.017
Intermediación financiera	2.019	2.499	3.059	4.312	4.454	3.491	2.975	3.180	3.016
<b>Actividades inmobiliarias, empresarias y</b>									
alquileres	13.941	21.319	25.066	30.164	41.641	32.082	27.330	26.823	23.177
Adm. pública, defensa, plan. seg. soc.	415	776	755	846	1.146	739	760	1.213	1.317
Enseñanza	266	545	566	616	833	745	590	587	448
Servicios sociales y salud	3.423	4.726	4.637	5.199	5.689	5.423	4.988	4.713	4.645
Otras actividades y servicios	6.848	8.697	9.690	10.778	12.773	10.111	8.922	8.719	7.000
Hogares privados con serv. domésticos	5	6	4	3	7	7	1	0	3
Otras actividades de servicios	8	4	7	10	7	6	13	8	8
Sin clasificar <sup>(2)</sup>	867	798	742	628	392	278	222	247	102
Indeterminadas <sup>(3)</sup>	92	130	128	136	0	252	165	138	65

(1) Agrupamiento según CIIU Rev. 3.

(2) Sin Clasificar: CIIU informada erróneamente.

(3) Indeterminadas: CIIU No informada.

**Fuente:** Dirección Nacional de Programación Económica, sobre la base de datos de la ANSES.

CUADRO 4.3.b ALTAS ANUALES DE BENEFICIARIOS DE LA PRESTACIÓN POR DESEMPLEO SEGÚN RAMA DE ACTIVIDAD ECONÓMICA. 2014 - 2016

	2014	2015	2016 <sup>(1)</sup>
<b>Total</b>	127.299	92.215	53.407
<b>Rama de actividad <sup>(2)</sup></b>			
Agricultura, ganadería, caza, silvicultura y pesca	2.059	1.577	888
Explotación de minas y canteras	725	757	528
Industria manufacturera	25.510	17.791	11.383
Suministro de electricidad, gas, vapor y aire acondicionado	211	154	64
Suministro de agua; cloacas; gestión de residuos y recuperación de materiales y saneamiento público	393	355	225
Construcción	20.348	14.351	11.312
Comercio al por mayor y al por menor; reparación de vehículos automotores y motocicletas	28.288	20.880	11.026
Servicio de transporte y almacenamiento	6.306	4.743	2.435
Servicios de alojamiento y servicios de comida	6.836	4.940	2.569
Información y comunicaciones	2.246	1.672	1.043
Intermediación financiera y servicios de seguros	3.058	2.191	1.198
Servicios inmobiliarios	920	696	360
Servicios profesionales, científicos y técnicos	3.859	2.689	1.571
Actividades administrativas y servicios de apoyo	14.756	10.463	4.545
Administración pública, defensa y seguridad social obligatoria	1.206	975	333
Enseñanza	444	327	166
Salud humana y servicios sociales	4.426	3.458	1.517
Servicios artísticos, culturales, deportivos y de esparcimiento	1.637	1.229	756
Servicios de asociaciones y servicios personales	3.990	2.937	1.463
Servicios de hogares privados que contratan servicio doméstico	0	0	1
Servicios de organizaciones y órganos extraterritoriales	3	8	10
Responsables no comprendidos en la clasificación de actividades económicas	0	0	0
Sin clasificar <sup>(3)</sup>	47	11	8
Indeterminadas <sup>(4)</sup>	31	11	6

(1) Primer semestre de 2016.

(2) Agrupamiento según CLAE (Resolución n° 3.537/2013 AFIP).

(3) Sin Clasificar: CLAE informada erróneamente.

(4) Indeterminadas: CLAE No informada.

**Fuente:** Dirección Nacional de Programación Económica, sobre la base de datos de la ANSES.





# Capítulo V

## RIESGOS DEL TRABAJO

CUADRO 5.1 TRABAJADORES, EMPLEADORES Y MASA SALARIAL <sup>(1)</sup> DEL SISTEMA DE RIESGOS DEL TRABAJO SEGÚN PROVINCIA, DICIEMBRE 2010 - JUNIO 2016

	Dic-10			Dic-11			Dic-12			Dic-13		
	Trabajadores	Empleadores	Masa salarial (en millones de pesos)	Trabajadores	Empleadores	Masa salarial (en millones de pesos)	Trabajadores	Empleadores	Masa salarial (en millones de pesos)	Trabajadores	Empleadores	Masa salarial (en millones de pesos)
<b>Total <sup>(2)</sup></b>	<b>8.180.508</b>	<b>821.925</b>	<b>29.086,5</b>	<b>8.498.199</b>	<b>870.472</b>	<b>40.423,7</b>	<b>8.493.826</b>	<b>906.188</b>	<b>54.715,0</b>	<b>8.912.768</b>	<b>936.730</b>	<b>72.424,9</b>
<b>Provincias</b>												
C.A.B.A.	2.789.484	207.017	12.231,7	2.895.311	214.980	16.998,0	2.860.556	221.234	22.594,1	2.966.004	227.147	29.716,7
Bs. As.	2.185.101	254.192	7.669,9	2.299.298	270.292	10.058,0	2.215.691	282.703	13.413,6	2.469.912	292.934	18.731,6
Catamarca	31.295	2.826	81,2	32.475	3.111	115,0	31.301	3.231	146,2	31.879	3.352	182,0
Chaco	64.527	9.872	164,5	72.920	10.827	263,1	73.401	11.395	368,8	76.769	11.767	475,9
Chubut	108.538	10.998	451,9	111.253	11.653	616,5	117.073	12.237	935,9	116.123	12.676	1.181,5
Córdoba	489.772	83.117	1.548,0	516.734	88.569	2.217,1	498.685	92.216	2.785,0	505.742	95.276	3.551,8
Corrientes	106.714	8.911	275,8	116.367	9.671	403,2	153.110	10.230	782,1	157.530	10.504	1.026,4
Entre Ríos	209.846	24.218	582,1	223.569	25.736	831,2	266.837	26.724	1.349,9	271.063	27.661	1.785,3
Formosa	19.939	2.650	49,0	21.288	2.825	74,5	19.145	2.960	92,3	19.434	3.059	116,2
Jujuy	46.351	5.298	115,8	47.623	5.694	171,0	46.595	5.901	208,8	46.882	6.092	260,3
La Pampa	57.018	9.063	170,9	59.219	9.570	257,7	58.408	9.973	322,4	58.726	10.281	417,8
La Rioja	26.990	2.514	77,6	28.015	2.708	108,3	27.274	2.821	142,2	28.613	2.941	188,5
Mendoza	335.927	32.134	894,8	359.918	34.151	1.315,2	353.277	35.564	1.782,2	348.538	36.796	2.194,9
Misiones	87.313	12.232	211,7	95.549	13.024	311,9	93.807	13.675	414,2	97.874	14.278	539,5
Neuquén	222.845	11.185	503,5	132.927	12.087	741,8	177.505	12.667	1.376,3	180.718	13.271	1.670,6
Río Negro	133.537	13.581	385,2	142.287	14.495	549,0	145.032	15.229	741,3	150.409	15.929	992,0
Salta	162.960	10.423	402,8	176.421	9.301	495,7	178.556	9.729	672,6	186.979	12.772	1.036,7
San Juan	120.918	8.741	355,5	124.639	6.311	257,1	127.489	6.634	337,7	132.578	10.079	887,8
San Luis	74.505	5.828	180,5	79.211	4.807	237,0	80.653	5.083	271,5	82.951	6.969	426,8
Santa Cruz	34.811	4.433	140,4	41.920	5.384	295,1	35.592	5.710	373,7	37.231	5.233	367,6
Santa Fe	506.452	78.693	1.602,3	530.484	83.419	2.302,3	531.476	86.908	3.044,2	537.781	89.760	3.897,8
Sgo. Estero	96.435	4.912	211,3	104.000	11.469	602,6	102.907	12.083	784,2	105.755	5.938	469,4
T. Fuego	44.662	2.788	241,6	48.476	3.057	358,5	59.259	3.345	631,8	62.292	3.608	879,1
Tucumán	224.390	15.891	538,4	238.186	16.965	843,6	240.197	17.623	1.144,0	240.985	18.118	1.428,6
No inf.	178	408	0,2	109	366	0,2	0	313	0,0	0	289	0,0

(continúa)

(1) No incluye a los trabajadores de casas particulares dado que no se cuenta con información sobre el monto de los salarios.

(2) El total no incluye a los empleadores que realizan los aportes fuera del Sistema Único de la Seguridad Social (SUSS).

**Fuente:** Dirección Nacional de Programación Económica, sobre la base de datos de la SRT.

CUADRO 5.1 TRABAJADORES, EMPLEADORES Y MASA SALARIAL<sup>(1)</sup> DEL SISTEMA DE RIESGOS DEL TRABAJO SEGÚN PROVINCIA, DICIEMBRE 2010 - JUNIO 2016

(continuación)

	Dic-14			Dic-15			Jun-16		
	Trabajadores	Empleadores	Masa salarial (en millones de pesos)	Trabajadores	Empleadores	Masa salarial (en millones de pesos)	Trabajadores	Empleadores	Masa salarial (en millones de pesos)
<b>Total (2)</b>	<b>9.444.992</b>	<b>1.281.522</b>	<b>101.031,3</b>	<b>9.869.790</b>	<b>1.477.260</b>	<b>141.786,4</b>	<b>9.726.783</b>	<b>1.523.231</b>	<b>166.426,2</b>
<b>Provincias</b>									
<b>C.A.B.A.</b>	3.120.262	328.206	42.054,8	3.234.458	379.661	59.805,5	3.165.349	392.003	69.758,8
<b>Bs. As.</b>	2.601.993	390.263	25.847,3	2.776.530	450.963	36.397,4	2.728.151	465.707	42.308,3
<b>Catamarca</b>	36.586	4.647	251,8	35.048	5.630	348,6	35.450	5.795	396,1
<b>Chaco</b>	82.022	15.390	682,2	83.838	17.505	911,4	83.578	17.946	1.065,3
<b>Chubut</b>	125.117	17.237	1.669,5	128.213	20.648	2.175,3	125.479	21.382	2.585,8
<b>Córdoba</b>	550.942	135.123	4.805,1	572.875	154.360	6.423,0	574.143	158.847	7.745,9
<b>Corrientes</b>	164.193	14.707	1.338,5	173.473	17.189	1.965,0	175.136	17.714	2.306,1
<b>Entre Ríos</b>	292.505	38.096	2.457,6	304.731	42.439	3.507,4	296.568	43.609	4.230,2
<b>Formosa</b>	21.675	4.369	164,3	23.349	5.173	236,7	21.588	5.328	275,1
<b>Jujuy</b>	50.819	6.954	360,1	51.471	8.093	505,5	46.569	8.323	563,0
<b>La Pampa</b>	63.892	13.515	520,7	65.262	15.161	618,2	67.548	15.675	1.078,4
<b>La Rioja</b>	30.098	3.833	257,9	30.607	4.516	357,3	31.517	4.674	410,5
<b>Mendoza</b>	372.929	48.161	3.053,3	380.783	56.207	4.094,7	370.179	57.659	4.743,1
<b>Misiones</b>	103.370	17.523	758,1	107.432	19.302	1.024,0	113.198	19.799	1.257,6
<b>Neuquén</b>	194.588	18.637	2.526,8	207.407	22.884	3.602,9	207.292	23.804	4.318,3
<b>Río Negro</b>	163.059	21.990	1.375,8	166.259	25.924	1.866,9	163.421	26.936	2.273,1
<b>Salta</b>	198.287	17.315	1.437,8	205.753	20.968	2.267,6	199.866	21.545	2.713,2
<b>San Juan</b>	133.752	12.659	1.168,1	137.807	14.438	1.629,4	136.474	14.871	1.908,6
<b>San Luis</b>	86.368	8.561	581,3	93.031	9.842	825,0	88.686	10.117	936,6
<b>Santa Cruz</b>	41.254	6.669	561,8	44.987	8.103	873,9	45.974	8.363	1.018,4
<b>Santa Fe</b>	583.018	122.584	5.348,0	599.668	137.592	7.178,4	595.517	141.475	8.427,5
<b>Sgo. Estero</b>	114.165	7.181	676,1	120.756	8.370	923,9	117.969	8.569	1.177,9
<b>T. Fuego</b>	61.531	4.532	1.199,5	64.587	5.297	1.663,7	62.229	5.490	1.803,9
<b>Tucumán</b>	252.550	23.341	1.934,7	261.454	26.782	2.584,5	274.890	27.403	3.124,5
<b>No inf.</b>	17	29	0,0	11	213	0,0	12	197	0,0

(1) No incluye a los trabajadores de casas particulares dado que no se cuenta con información sobre el monto de los salarios.  
(2) El total no incluye a los empleadores que realizan los aportes fuera del Sistema Único de la Seguridad Social (SUSS).

**Fuente:** Dirección Nacional de Programación Económica, sobre la base de datos de la SRT.

CUADRO 5.2 TRABAJADORES, EMPLEADORES Y MASA SALARIAL<sup>(1)</sup> DEL SISTEMA DE RIESGOS DEL TRABAJO, SEGÚN RAMA DE ACTIVIDAD ECONÓMICA. DICIEMBRE 2010 - JUNIO 2016

	Dic-10			Dic-11		
	Trabajadores	Empleadores	Masa salarial (en millones de pesos)	Trabajadores	Empleadores	Masa salarial (en millones de pesos)
Total (2)	8.180.508	821.925	29.086,5	8.498.199	870.472	40.423,7
<b>Rama de actividad (3)</b>						
Agricultura, caza, silvicultura y pesca	347.219	100.562	810,9	368.274	105.722	1.200,8
Explotación de minas y canteras	51.243	1.145	409,7	56.007	1.219	585,6
Industrias manufactureras	1.183.036	78.304	5.214,5	1.240.530	81.075	7.160,2
Electricidad, gas y agua	66.033	1.327	436,4	71.228	1.345	635,8
Construcción	436.479	46.359	1.296,1	472.088	49.824	1.890,9
Comercio, restaurantes y hoteles	1.260.433	253.889	3.256,5	1.329.482	272.733	5.044,3
Transporte, almacenamiento y comunicaciones	566.580	98.110	2.436,1	595.399	103.910	3.404,2
Servicios financieros, inmobiliarios y profesionales	859.374	117.211	3.356,4	897.591	124.641	4.723,1
Servicios comunales, sociales y personales	3.388.571	123.476	11.815,2	3.459.164	128.744	15.744,9
No informado	21.540	1.542	54,7	8.436	1.259	33,8

	Dic-12			Dic-13		
	Trabajadores	Empleadores	Masa salarial (en millones de pesos)	Trabajadores	Empleadores	Masa salarial (en millones de pesos)
Total (2)	8.493.826	906.188	54.715,0	8.912.768	936.730	72.424,9
<b>Rama de actividad (3)</b>						
Agricultura, caza, silvicultura y pesca	359.035	108.600	1.401,3	343.225	110.425	1.687,8
Explotación de minas y canteras	59.175	1.248	900,7	61.536	1.293	1.117,5
Industrias manufactureras	1.243.302	82.652	9.457,2	1.251.824	84.102	12.016,4
Electricidad, gas y agua	74.541	1.353	857,6	78.600	1.362	1.209,3
Construcción	439.504	52.066	2.340,5	440.859	54.553	2.788,1
Comercio, restaurantes y hoteles	1.337.357	287.389	7.276,9	1.347.553	299.441	9.112,2
Transporte, almacenamiento y comunicaciones	599.693	108.180	4.492,0	616.295	112.360	5.814,0
Servicios financieros, inmobiliarios y profesionales	900.262	131.498	6.360,4	907.849	136.870	7.929,0
Servicios comunales, sociales y personales	3.477.686	132.655	21.612,3	3.864.338	135.860	30.744,3
No informado	3.271	547	16,1	689	464	6,2

(continúa)

(1) No incluye a los trabajadores de casas particulares dado que no se cuenta con información sobre el monto de los salarios.

(2) El total no incluye a los empleadores que realizan los aportes fuera del Sistema Único de la Seguridad Social (SUSS).

(3) Agrupamiento según CIIU.

Fuente: Dirección Nacional de Programación Económica, sobre la base de datos de la SRT.

CUADRO 5.2 TRABAJADORES, EMPLEADORES Y MASA SALARIAL <sup>(1)</sup> DEL SISTEMA DE RIESGOS DEL TRABAJO, SEGÚN RAMA DE ACTIVIDAD ECONÓMICA. DICIEMBRE 2010 - JUNIO 2016

(continuación)

	Dic-14			Dic-15		
	Trabajadores	Empleadores	Masa salarial (en millones de pesos)	Trabajadores	Empleadores	Masa salarial (en millones de pesos)
<b>Total <sup>(2)</sup></b>	<b>9.444.992</b>	<b>1.281.522</b>	<b>101.031,3</b>	<b>9.869.790</b>	<b>1.477.260</b>	<b>141.786,4</b>
<b>Rama de actividad <sup>(3)</sup></b>						
Agricultura, caza, silvicultura y pesca	369.430	107.880	2.309,7	352.323	108.656	2.898,7
Explotación de minas y canteras	66.077	1.323	1.815,6	68.404	1.348	2.813,7
Industrias manufactureras	1.227.379	84.096	15.883,6	1.269.888	85.887	22.146,0
Electricidad, gas y agua	81.621	1.371	1.730,8	86.969	1.375	2.589,6
Construcción	447.460	55.527	3.658,9	462.119	57.645	5.034,4
Comercio, restaurantes y hoteles	1.360.325	303.994	13.070,9	1.398.547	316.592	17.238,4
Transporte, almacenamiento y comunicaciones	626.245	113.567	8.104,5	666.416	116.482	11.702,2
Servicios financieros, inmobiliarios y profesionales	931.133	135.176	11.355,6	972.107	138.948	15.928,8
Servicios comunales, sociales y personales	4.334.947	478.193	43.099,5	4.592.840	650.005	61.433,2
No informado	375	395	2,1	177	322	1,5

	Jun-16		
	Trabajadores	Empleadores	Masa salarial (en millones de pesos)
<b>Total <sup>(2)</sup></b>	<b>9.726.783</b>	<b>1.523.231</b>	<b>166.426,2</b>
<b>Rama de actividad <sup>(3)</sup></b>			
Agricultura, caza, silvicultura y pesca	348.530	109.068	3.158,7
Explotación de minas y canteras	66.038	1.358	3.488,9
Industrias manufactureras	1.243.440	86.313	25.865,3
Electricidad, gas y agua	87.343	1.377	3.216,9
Construcción	413.832	58.345	5.507,9
Comercio, restaurantes y hoteles	1.389.196	321.371	20.742,3
Transporte, almacenamiento y comunicaciones	640.067	117.433	13.151,4
Servicios financieros, inmobiliarios y profesionales	938.045	139.885	20.425,4
Servicios comunales, sociales y personales	4.600.154	687.769	70.867,8
No informado	138	312	1,7

(1) No incluye a los trabajadores de casas particulares dado que no se cuenta con información sobre el monto de los salarios.

(2) El total no incluye a los empleadores que realizan los aportes fuera del Sistema Único de la Seguridad Social (SUSS).

(3) Agrupamiento según CIIU.

**Fuente:** Dirección Nacional de Programación Económica, sobre la base de datos de la SRT.

## ABREVIATURAS Y ACRÓNIMOS

<b>AFIP</b>	Administración Federal de Ingresos Públicos
<b>ANSES</b>	Administración Nacional de la Seguridad Social
<b>ART</b>	Aseguradora de Riesgos del Trabajo
<b>AUH</b>	Asignación Universal por Hijo
<b>CIU</b>	Clasificación Internacional Industrial Uniforme
<b>CLAE</b>	Clasificador de Actividades Económicas
<b>CUIL</b>	Clave Única de Identificación Laboral
<b>CUIT</b>	Clave Única de Identificación Tributaria
<b>DDJJ</b>	Declaraciones Juradas
<b>DNPE</b>	Dirección Nacional de Programación Económica
<b>MTEySS</b>	Ministerio de Trabajo, Empleo y Seguridad Social
<b>OPP</b>	Orden de Pago Previsional
<b>PNC</b>	Pensiones no Contributivas
<b>RIPTE</b>	Remuneración imponible promedio de los trabajadores estables
<b>SIPA</b>	Sistema Integrado Previsional Argentino
<b>SRT</b>	Superintendencia de Riesgos del Trabajo
<b>SSS</b>	Secretaría de Seguridad Social
<b>SUAF</b>	Sistema Unificado de Asignaciones Familiares
<b>SUSS</b>	Sistema Único de la Seguridad Social



## GLOSARIO

### CAPÍTULO 1

### SISTEMA INTEGRADO PREVISIONAL ARGENTINO

<b>Sistema Integrado Previsional Argentino (SIPA)</b>	Sistema instituido por la Ley N° 26.425, vigente a partir del 9 de diciembre de 2008. Unifica los regímenes de reparto y capitalización en un único régimen previsional público, financiado a través de un sistema solidario de reparto.
<b>Afiliados al SIPA</b>	Todos los sujetos incorporados al SIPA.
<b>Aportantes en Relación de Dependencia - Obligados al SIPA</b>	Trabajadores pertenecientes al SIPA declarados por sus empleadores en las DDJJ mensuales del período correspondiente.
<b>Aportantes en Relación de Dependencia - No obligados al SIPA</b>	Trabajadores que pertenecen a un régimen previsional distinto del SIPA, informados por sus empleadores en las DDJJ mensuales del período correspondiente.
<b>Monotributistas</b>	Trabajadores comprendidos en el Régimen Simplificado para Pequeños Contribuyentes, vigente desde el año 1998. A los fines estadísticos se toman los CUIT de los trabajadores monotributistas que hayan realizado el aporte correspondiente, en el período informado.
<b>Autónomos</b>	Personas que por sí solas o conjunta o alternativamente con otras, asociadas o no, ejerzan habitualmente alguna de las actividades enumeradas en el art. 2°, inc. b) de la Ley N° 24.241 y modificatorias, siempre que éstas no configuren una relación de dependencia.
<b>Renta de referencia</b>	Es el monto calculado en base a las categorías fijadas por las normas reglamentarias de la Ley N° 24.241 y modificatorias, para los trabajadores autónomos, sobre las cuales se calculan tanto los aportes al SIPA como su haber de jubilación o pensión.
<b>Personal de Casas Particulares</b>	Trabajadores comprendidos en el Régimen Especial de Seguridad Social para el personal de Casas Particulares. A los fines estadísticos se toman los aportes realizados en el período informado.
<b>Otros Regímenes</b>	A partir de marzo de 2012, en la categoría "Otros Regímenes" se incluye a los trabajadores "No Obligados al SIPA" incluyendo a los declarados por Regímenes Provinciales y Municipales en función de la Res. MEyFP N° 33/2011. A partir del año 2013 también incluye Fuerzas Armadas y de Seguridad Nacional.
<b>Trabajadores pluriempleados</b>	Trabajadores que tienen más de una actividad laboral en forma simultánea. A los fines estadísticos se los cuenta una sola vez según el siguiente orden: dependiente, autónomo, monotributista y personal de casas particulares.
<b>Trabajadores vueltos a la actividad</b>	Personas que, percibiendo un beneficio previsional, se reincorporan a la actividad laboral.
<b>Remuneración imponible</b>	Remuneración sujeta a aportes o a contribuciones con destino al SIPA.
<b>Remuneración imponible promedio de los trabajadores estables (RIPTE)</b>	Es el cociente entre la masa de remuneraciones sujeta a aportes con destino al SIPA y el total de trabajadores estables que figuran en las nóminas de las DDJJ presentadas por los empleadores.
<b>Trabajadores estables</b>	Trabajadores dependientes que presentan una continuidad laboral de al menos 13 meses al mes de elaboración del índice.



## GLOSARIO

<b>Beneficiarios del SIPA</b>	Personas que están percibiendo al menos un beneficio.
<b>Beneficios</b>	Prestaciones otorgadas por el SIPA.
<b>Haber mínimo</b>	Monto mínimo legal del SIPA.
<b>Haber medio</b>	Cociente entre el monto total pagado y el total de beneficios.
<b>Jubilación</b>	Beneficio que obtienen los afiliados al cumplir con los requisitos de edad y años de servicios. Están incluidos los retiros por invalidez.
<b>Pensión</b>	Beneficio otorgado a los derechohabientes de un jubilado o de un afiliado en actividad, en caso de muerte.
<b>Haber medio de la prestación por moratoria</b>	El haber medio representa el haber puesto al pago, sin el descuento de la cuota por moratoria.

### CAPÍTULO 2

### PENSIONES NO CONTRIBUTIVAS

<b>Pensiones no contributivas (PNC)</b>	Beneficios obtenidos sin vinculación con la trayectoria laboral, cuyas condiciones de adquisición responden a diferentes requisitos de acuerdo a la ley que las otorga.
<b>Pensiones asistenciales</b>	Comprende Pensiones por: Vejez, Invalidez y Madre de siete o más hijos.
<b>Pensiones de leyes especiales</b>	Comprende Pensiones otorgadas a presidentes y vicepresidentes de la Nación Argentina; Jueces de la Corte Suprema de Justicia; Premios Nobel y olímpicos; Primeros premios nacionales a las ciencias, letras, y artes plásticas; Precursores de la aeronáutica; Pioneros de la Antártida; Prelados, sacerdotes seculares, ex obispos y arzobispos y Familiares de desaparecidos.
<b>Pensiones graciables</b>	Otorgadas por el Honorable Congreso de la Nación de acuerdo a lo establecido en cada Ley de Presupuesto.
<b>Pensiones Ex combatientes de Malvinas</b>	Otorgadas a veteranos de guerra del Atlántico Sur y sus derechohabientes.

### CAPÍTULO 3

### ASIGNACIONES FAMILIARES

<b>Asignaciones familiares</b>	Sistema instituido por la Ley N° 24.714. Está conformado por tres subsistemas: a) Contributivo fundado en los principios de reparto; se aplica a los trabajadores que prestan servicios remunerados en relación de dependencia en la actividad privada, beneficiarios de la Ley sobre Riesgos del Trabajo y beneficiarios del Seguro de Desempleo, el que se financia con la contribución del empleador. b) No contributivo de aplicación a los beneficiarios del Sistema Integrado de Jubilaciones y Pensiones y beneficiarios del régimen de pensiones no contributivas por invalidez, el que se financia con los recursos del régimen previsional. c) No contributivo de Asignación Universal por Hijo y por embarazo para Protección Social.
<b>Asignaciones familiares del sector activo</b>	Comprende las prestaciones mensuales (hijo, hijo discapacitado, prenatal) y no periódicas (ayuda escolar, nacimiento, adopción y matrimonio) percibidas por los trabajadores que se encuentren incluidos en el subsistema contributivo de la Ley N° 24.714.
<b>Asignaciones familiares del sector pasivo</b>	Comprende las prestaciones mensuales (cónyuge, hijo e hijo discapacitado) y no periódicas (ayuda escolar) percibidas por los beneficiarios del SIPA.



**Asignación Universal por Hijo** Es una prestación monetaria no retributiva de carácter mensual, que se abonará a uno solo de los padres, tutor, curador o pariente por consanguinidad hasta el tercer grado, por cada menor de 18 años que se encuentre a su cargo o sin límite de edad cuando se trate de un discapacitado; en ambos casos, siempre que no estuviere empleado, emancipado o percibiendo alguna de las prestaciones previstas en la Ley N° 24.714, modificatorias y complementarias. Esta prestación fue incorporada por el Dto. N° 1.602/2009 al Régimen de Asignaciones Familiares como un Subsistema no contributivo.

**Asignación por Embarazo para Protección Social** Es una prestación monetaria mensual que se abona a la mujer embarazada cuando, tanto ella como su cónyuge o concubino sean desocupados o se desempeñen en la economía informal. La percepción de la misma no es incompatible con la Asignación Universal por Hijo a cargo de la mujer embarazada. Esta prestación fue incorporada por el Dto. 446/2011 al Régimen de Asignaciones Familiares como un Subsistema no contributivo.

**Sistema Unificado de Asignaciones Familiares (SUAF)** Sistema de pago mediante el cual la ANSES abona las asignaciones familiares.

#### CAPÍTULO 4

#### PRESTACIÓN TRANSITORIA POR DESEMPLEO

**Prestación por desempleo** Sistema creado por la Ley Nacional de Empleo (Ley N° 24.013), por el cual se da cobertura a quienes estando aptos para el trabajo se encuentran en situación legal de desempleo. Dicho beneficio puede ser solicitado por trabajadores contratados bajo el régimen de la Ley de Contrato de Trabajo (Ley N° 20.744) y por los trabajadores de la construcción (Ley N° 25.371).

**Beneficiarios** Personas que están percibiendo la prestación por desempleo.

**Prestación promedio** Cociente entre los montos pagados y la cantidad de beneficiarios.

**Altas** Cantidad de nuevas prestaciones o beneficios ingresados en el período informado.

#### CAPÍTULO 5

#### RIESGOS DEL TRABAJO

**Riesgos del trabajo** Sistema instituido por la Ley N° 24.557, cuyo objetivo principal es la prevención de los riesgos y reparación de los daños derivados del trabajo.

**Trabajadores** Se consideran trabajadores cubiertos aquellos declarados por los empleadores asegurados en las declaraciones juradas que presentan mensualmente a la AFIP -cuando se encuentran dentro del SUSS- o en las declaraciones presentadas por las ART directamente a la SRT, para los casos que se encuentran fuera del SUSS.

**Empleadores** Son los empleadores identificados de forma unívoca por su CUIT, que suscribieron un contrato con una ART o están incluidos en la opción del autoseguro, y se encuentran cubiertos por el Sistema de la Ley sobre Riesgos del Trabajo.

**Masa salarial** Son los salarios declarados -en pesos- por los empleadores afiliados, en concepto de remuneración bruta (sin descuentos) correspondiente a los trabajadores asegurados.







[www.trabajo.gob.ar](http://www.trabajo.gob.ar)

Dirección Nacional  
de Programación Económica  
Tel.: (54 11) 4310-6258



Ministerio de Trabajo,  
Empleo y Seguridad Social  
**Presidencia de la Nación**