



Gerencia de Estadísticas y Censos

Boletín Estadístico de la Provincia de Córdoba

Año 3 – N°33 - CÓRDOBA, Mayo de 2005

	PRESENTACIÓN
	POBLACIÓN
	INDICADORES LABORALES Evolución de tasas
	ÍNDICE DE PRECIOS A NIVEL DEL CONSUMIDOR
	MONTO DE LA CANASTA FAMILIAR
	ÍNDICE DEL COSTO DE LA CONSTRUCCIÓN
	PRODUCTO GEOGRÁFICO BRUTO
	AGROPECUARIO
	SALUD
	EDUCACIÓN
	VIVIENDA
	TURISMO
	PERMISOS DE EDIFICACIÓN (m2.)
	COMBUSTIBLES
	BIBLIOTECA

Para más información **Contáctenos**



Gerencia de Estadísticas y Censos

Presentación

Tal como lo venimos haciendo mes a mes, desde la Gerencia de Estadísticas y Censos nos contactamos con Ud. para presentar el **trigésimo tercer (33)** número del **Boletín Estadístico de la Provincia de Córdoba (Mayo 2005)**, con el propósito de acercar algunos indicadores demográficos y socioeconómicos que consideramos le puedan ser de utilidad.

El objetivo primordial de este "Boletín" es impulsar la difusión de la información estadística que elaboramos referida a nuestra Provincia. De este modo continuamos con la publicación de la síntesis "histórica", enriqueciendo las sucesivas ediciones con nuevos contenidos.

NOVEDADES

CENSO NACIONAL ECONOMICO 2004: Se informa que el 31 de Mayo finalizó el operativo de recolección de formularios censales, en todos los casos el censista habrá hecho entrega del **"certificado de cumplimiento censal"**, que será requerido posteriormente (hasta un año después) para realizar trámites en organismos oficiales y bancarios.-
En caso de no haber cumplimentado con la entrega del cuestionario, deberán comunicarse a los siguientes teléfonos: **4689324 / 9552 / 9572 / 9574** ó por mail a **censoeconomico@cba.gov.ar**
Recuerde que los datos que se proporcionen son absolutamente confidenciales según lo establecen la Ley Nacional 17.622 y Provincial 5.454, las que también legislan sobre la obligatoriedad de responder al Censo.-

Se informa que está disponible en nuestra página WEB la **"base usuaria"**, a nivel de Localidades y de áreas censales, del **Censo Nacional de Población, Hogares y Viviendas 2001**. Para mayor información: te. 4689571/72

En el afán de perfeccionar esta publicación, lo invitamos como siempre, a participar con su invaluable opinión, ya que apreciamos el valioso aporte de los lectores, destinatarios finales de nuestro esfuerzo.

Si desea mayor información sobre las actividades de nuestra Gerencia , lo invitamos a visitar la página: [www.cba.gov.ar/servicios-sec.gral.-estadísticas y censos.](http://www.cba.gov.ar/servicios-sec.gral.-estadísticas-y-censos)

ARQ. HECTOR CONTI
Gerente de Estadísticas y Censos
e-mail: hector.conti@cba.gov.ar - te. 0351- 4689548

Volver



Gerencia de Estadísticas y Censos

Población

Población total, variación porcentual y tasa de crecimiento 1980-2001.
Áreas urbana, rural y localidades mayores a 10.000 Habitantes.

Área o localidad	Año			Variación porcentual		Tasa media anual de crecimiento (*)	
	1980	1991	2001	1980/1991	1991/2001	1980/1991	1991/2001
Total provincial	2.407.754	2.766.683	3.066.801	14,9%	10,8%	13,2	9,8
Población urbana	1.943.086	2.380.024	2.721.067	22,5%	14,3%	19,2	12,7
Población rural	464.668	386.659	345.734	-16,8%	-10,6%	-17,4	-10,6
Córdoba	970.024	1.157.507	1.267.521	19,3%	9,5%	16,7	8,6
Río Cuarto	110.254	134.355	144.021	21,9%	7,2%	18,7	6,6
Villa María	56.881	64.630	72.162	13,6%	11,7%	12,1	10,5
San Francisco	51.932	55.764	58.779	7,4%	5,4%	6,7	5,0
Villa Carlos Paz	29.655	40.912	56.407	38,0%	37,9%	30,5	30,6
Río Tercero	24.745	42.657	44.715	72,4%	4,8%	51,6	4,5
Alta Gracia	30.668	37.248	42.538	21,5%	14,2%	18,4	12,6
Bell Ville	26.494	29.793	32.066	12,5%	7,6%	11,1	7,0
Cruz del Eje	23.487	26.881	28.166	14,5%	4,8%	12,8	4,4
Villa Dolores	21.542	26.244	28.009	21,8%	6,7%	18,7	6,2
Jesús María	17.622	22.150	26.825	25,7%	21,1%	21,7	18,2
La Calera	9.209	16.940	24.796	84,0%	46,4%	57,7	36,3
Marcos Juárez	19.862	22.433	24.226	12,9%	8,0%	11,5	7,3
Villa Allende	11.753	16.025	21.683	36,3%	35,3%	29,4	28,8
Deán Funes	16.351	18.773	20.164	14,8%	7,4%	13,1	6,8
Laboulaye	16.919	18.803	19.908	11,1%	5,9%	10,0	5,4
Arroyito	11.321	15.786	19.577	39,4%	24,0%	31,5	20,5
Cosquín	13.811	16.866	19.070	22,1%	13,1%	18,9	11,7
Río Segundo	12.912	15.746	18.155	21,9%	15,3%	18,8	13,5
Río Ceballos	9.603	12.802	16.632	33,3%	29,9%	27,2	24,9
Villa Nueva	10.679	13.890	16.481	30,1%	18,7%	24,9	16,3
Unquillo	7.506	11.693	15.369	55,8%	31,4%	42,0	26,0
Morteros	11.473	13.254	15.129	15,5%	14,1%	13,7	12,6
La Falda	12.506	13.998	15.112	11,9%	8,0%	10,7	7,3
Las Varillas	10.636	13.688	14.649	28,7%	7,0%	23,9	6,5
Colonia Caroya	5.573	9.294	13.806	66,8%	48,5%	48,4	37,7
Villa del Rosario	10.146	11.564	13.741	14,0%	18,8%	12,4	16,4
Oncativo	10.043	11.532	12.660	14,8%	9,8%	13,1	8,9
Pilar	7.026	9.172	12.488	30,5%	36,2%	25,2	29,4
Oliva	9.591	10.698	11.629	11,5%	8,7%	10,3	7,9
La Carlota	8.630	10.241	11.490	18,7%	12,2%	16,2	10,9
Almafuerte	7.652	9.274	10.534	21,2%	13,6%	18,2	12,1
Hernando	8.623	10.203	10.486	18,3%	2,8%	15,9	2,6
General Cabrera	7.252	8.894	10.351	22,6%	16,4%	19,3	14,4

(*) Representa el número fijo de personas en el que la población aumenta o disminuye anualmente cada mil habitantes. Se calcula mediante la fórmula de crecimiento exponencial.

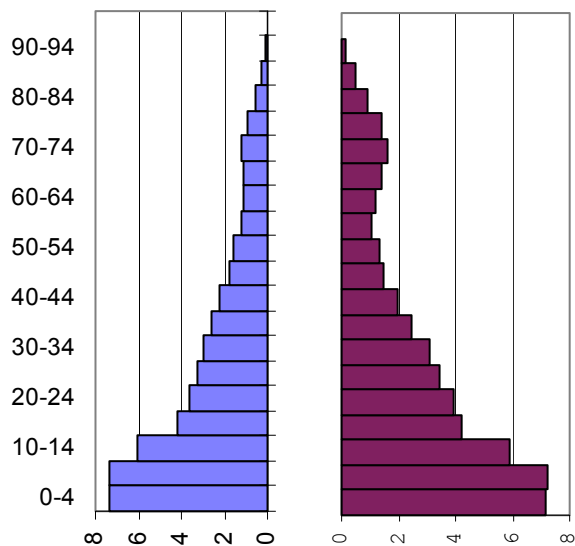
Fuente: INDEC. Censos nacionales de población. Elaborado por la Gerencia de Estadísticas y Censos de la Provincia de Córdoba.



PROVINCIA DE CÓRDOBA. POBLACIÓN CON O SIN NECESIDADES BÁSICAS INSATISFECHAS POR SEXO SEGÚN GRUPOS DE EDAD. CENSO NACIONAL DE POBLACIÓN, HOGARES Y VIVIENDAS 2001.

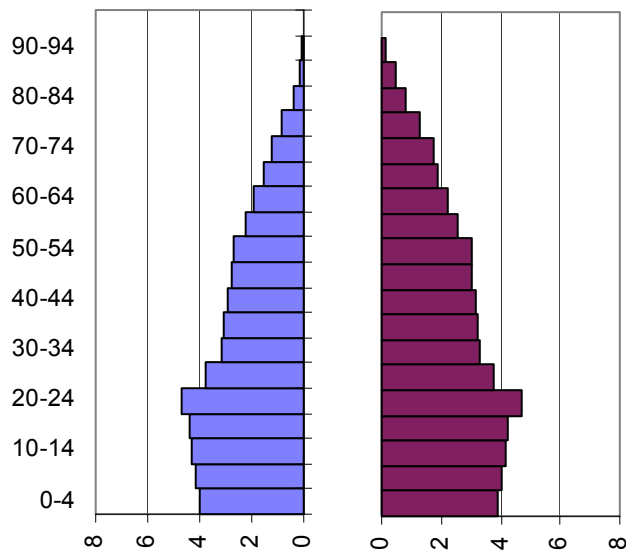
EDAD	POBLACIÓN CON N.B.I.			POBLACIÓN SIN N.B.I.		
	Varones	Mujeres	Total	Varones	Mujeres	Total
Total	195.320	198.388	393.708	1.294.083	1.379.010	2.673.093
0-4	28.924	28.290	57.214	107.338	103.893	211.231
5-9	29.033	28.384	57.417	111.044	107.520	218.564
10-14	23.660	23.120	46.780	114.658	111.787	226.445
15-19	16.390	16.453	32.843	117.247	114.079	231.326
20-24	14.415	15.569	29.984	126.359	125.783	252.142
25-29	12.850	13.655	26.505	100.274	100.888	201.162
30-34	11.817	12.071	23.888	85.031	87.351	172.382
35-39	10.241	9.780	20.021	81.567	86.317	167.884
40-44	8.827	7.661	16.488	78.442	84.225	162.667
45-49	7.116	5.735	12.851	74.203	80.779	154.982
50-54	6.353	5.151	11.504	72.553	80.148	152.701
55-59	4.765	4.210	8.975	59.876	67.502	127.378
60-64	4.248	4.581	8.829	50.390	58.586	108.976
65-69	4.451	5.582	10.033	41.698	50.795	92.493
70-74	4.756	6.378	11.134	33.785	46.180	79.965
75-79	3.762	5.616	9.378	22.065	34.210	56.275
80-84	2.280	3.674	5.954	11.138	21.710	32.848
85-89	1.058	1.807	2.865	4.737	12.055	16.792
90-94	305	537	842	1.404	4.180	5.584
95-99	63	124	187	258	935	1.193
100+	6	10	16	16	87	103

POBLACIÓN CON N.B.I.



% sobre la población total

POBLACIÓN SIN N.B.I.



% sobre la población total

Fuente: Gerencia de Estadísticas y Censos a partir de los resultados del Censo Nacional de Población, Hogares y Viviendas 2001.

Para más información [Contáctenos](#)

[volver](#)



Gerencia de Estadísticas y Censos

Indicadores Laborales

Principales Indicadores del Mercado Laboral. Aglomerado Gran Córdoba (*), en cantidad de personas.

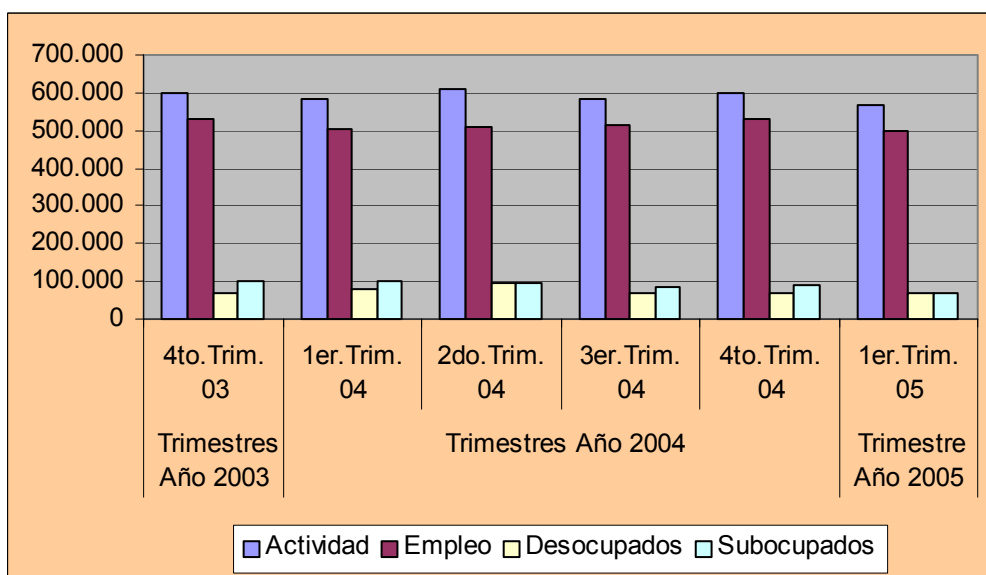
TASA DE	PERIODO	Trimestres Año 2003	Trimestres Año 2004				Trimestre Año 2005
		4to.Trim. 03	1er.Trim. 04	2do.Trim. 04	3er.Trim. 04	4to.Trim. 04	1er.Trim. 05
Actividad		601.824	583.532	609.168	582.339	598.238	566.254
Empleo		531.651	502.332	511.559	513.112	529.534	496.081
Desocupados		70.173	81.200	97.609	69.227	68.704	70.173
Subocupados		98.813	101.382	97.160	86.572	92.525	69.353
Demandante		66.315	70.748	76.464	69.442	80.155	56.333
No demandante		32.498	30.633	20.696	17.130	12.370	13.020
POBLACION DE REFERENCIA		1.325.321	1.326.337	1.329.796	1.333.461	1.337.097	1.338.248

Nota: Datos provisorios, sujetos a revisión

(*) Para la EPH comprende Capital, Saldan, Villa Allende y Barrio El Fachinal.

Se presenta la evolución de los indicadores socioeconómicos (tasas generales) que caracterizan la situación laboral de la población de 14 años y más.

Fuente: INDEC. Encuesta Permanente de Hogares (EPH).



Fuente: INDEC. Encuesta Permanente de Hogares (EPH).

[Volver](#)



Gerencia de Estadísticas y Censos

Indice de Precios a nivel Consumidor



Costo de Vida - Ciudad de Córdoba Variaciones porcentuales con respecto al mes anterior

Año 2004

	ENE	FEB	MAR	ABR	MAY	JUN	JUL	AGO	SET	OCT	NOV	DIC
Nivel General	0,5	0,1	0,6	0,7	0,9	1,1	0,6	0,6	0,6	0,4	0,3	0,5
Alimentos y Bebidas	0,8	-0,3	0,3	-0,5	1,0	0,1	-0,2	0,6	0,5	0,0	0,0	0,2
Indumentaria	-0,5	-0,2	0,0	1,9	1,4	1,4	0,2	0,5	0,8	0,5	0,3	1,0
Artículos para el Funcionamiento del Hogar	0,7	0,3	1,0	1,2	0,7	-0,4	0,3	0,1	0,7	0,7	0,3	0,2
Gastos Generales	0,2	0,1	0,4	0,7	0,3	2,7	1,9	0,5	0,4	0,3	0,4	0,5
Vivienda	0,7	1,2	1,9	2,4	1,2	1,7	0,8	0,8	0,9	1,1	0,7	0,6
Muebles y Artefactos para el Hogar	0,0	0,0	0,4	1,3	1,3	0,4	0,8	1,0	1,1	1,0	0,6	2,0

Año 2005

	ENE	FEB	MAR	ABR	MAY	JUN	JUL	AGO	SET	OCT	NOV	DIC
Nivel General	0,7	1,1	1,0	0,7	0,7							
Alimentos y Bebidas	0,6	2,0	1,5	0,7	0,5							
Indumentaria	-1,0	-0,3	0,3	0,8	1,4							
Artículos para el Funcionamiento del Hogar	0,4	1,2	1,0	-0,8	0,3							
Gastos Generales	1,1	0,4	0,5	0,3	0,2							
Vivienda	0,8	0,8	1,1	1,4	1,6							
Muebles y Artefactos para el Hogar	1,1	0,1	0,2	0,4	0,7							

Fuente: Gerencia de Estadísticas y Censos.

Para más información [Contáctenos](#)

[Volver](#)



Gerencia de Estadísticas y Censos

Indice de Precios a Nivel del Consumidor

Costo de Vida - Ciudad de Córdoba Monto Mensual de la Canasta Familiar

Año 2004

	ENE	FEB	MAR	ABR	MAY	JUN	JUL	AGO	SET	OCT	NOV	DIC
Monto de la canasta familiar (expresado en pesos)	1199,68	1200,86	1208,62	1216,94	1227,85	1241,36	1248,25	1255,89	1263,71	1269,05	1272,80	1279,17

Año 2005

	ENE	FEB	MAR	ABR	MAY	JUN	JUL	AGO	SET	OCT	NOV	DIC
Monto de la canasta familiar (expresado en pesos)	1287,54	1301,18	1314,4	1323,37	1333,03							

Canasta familiar es la estructura de consumo y gastos mensuales de una familia tipo compuesta por un matrimonio con dos hijos en edad escolar.

Fuente: Gerencia de Estadísticas y Censos.

Para más información [Contáctenos](#)

[Volver](#)



Gerencia de Estadísticas y Censos

Índice del Costo de la Construcción



Ciudad de Córdoba
Variaciones porcentuales con respecto al mes anterior

Año 2004

	ENE	FEB	MAR	ABR	MAY	JUN	JUL	AGO	SET	OCT	NOV	DIC
Nivel General	3,5	3,8	1,2	0,2	0,4	0,2	0,3	0,5	0,4	0,6	0,4	0,4
Materiales	-0,1	0,7	3,0	0,5	1,0	0,5	0,7	1,1	1,0	1,4	0,8	0,9
Mano de Obra	7,2	6,8	0,0	0,0	0,0	0,0	0,0	0,0	0,0	0,0	0,0	0,0
Varios	3,7	3,7	0,0	0,0	0,0	0,0	0,0	0,0	0,0	0,0	0,6	0,0
	ENE	FEB	MAR	ABR	MAY	JUN	JUL	AGO	SET	OCT	NOV	DIC
Valor del m2 de construcción (expresado en pesos) *	644,41	668,79	677,04	678,40	681,22	682,73	684,90	687,99	690,82	695,03	698,06	700,69

Año 2005

	ENE	FEB	MAR	ABR	MAY	JUN	JUL	AGO	SET	OCT	NOV	DIC
Nivel General	0,2	0,4	11,8	1,2	0,4							
Materiales	0,5	0,9	1,5	1,0	0,9							
Mano de Obra	0,0	0,0	22,4	0,9	0,0							
Varios	0,0	0,0	12,3	2,6	0,0							
	ENE	FEB	MAR	ABR	MAY	JUN	JUL	AGO	SET	OCT	NOV	DIC
Valor del m2 de construcción (expresado en pesos) *	702,37	705,03	787,87	797,05	800,01							

* Corresponde al valor mensual del metro cuadrado de construcción para una vivienda tipo de 75,7 metros cuadrados.

Fuente: Gerencia de Estadísticas y Censos.

Para más información [Contáctenos](#)

[Volver](#)



Gerencia de Estadísticas y Censos

Producto Geografico Bruto de la Provincia de Córdoba

A Precio de Productor. Período 1993/2003

La Gerencia de Estadística y Censos ha dado a conocer las estimaciones del Producto Geográfico Bruto (PGB) de la Provincia de Córdoba correspondiente al año 2002.

Esta información se encuentra disponible en la página web de la Gerencia, dónde los usuarios hallarán también, notas metodológicas, un breve comentario referido a la estructura, evolución y participación en el PIB del PGB y un análisis de su comportamiento en el año 2002, tanto a nivel general como sectorial.

	1993	1994	1995	1996	1997	1998	1999	2000	2001	2002(1)	2003
	Miles de \$										
A precios de 1993	17.935.346	19.187.990	18.205.601	18.741.597	19.863.751	21.973.552	20.947.592	21.433.888	20.640.835	19.818.281	20.519.042
A precios corrientes	17.935.346	19.491.661	18.374.892	18.795.480	19.906.949	21.682.028	19.984.587	20.195.798	19.320.854	25.515.213	28.649.846

(1) Valores corrientes ajustados por inflación

Para más información **Contáctenos**

Volver

Cultivos industriales: superficie implantada por cultivo, según período de ocupación y provincia. Total del país. Año 2002

Provincia	Superficie implantada por período de ocupación	Superficie implantada de cultivos industriales															
															Maíz de		
		Total	Algodón	Caña de azúcar	Lino textil	Tabaco	Café	Yerba mate (1)	Té (1)	Cáñamo	Formio	Jojoba	Mimbres	Mandioca	Guinea	Lúpulo	Otros
		hectáreas								hectáreas							
Total del país	Total	794.522,9	257.304,6	237.979,5	82,0	65.263,2	7,0	182.645,5	36.660,1	4,0	4,0	4.210,6	23,2	8.128,9	863,0	147,0	1.200,3
	Primera ocupación	770.045,5	253.466,9	237.831,3	80,0	64.316,5	7,0	166.277,2	36.030,6	-	2,0	4.210,6	21,2	5.676,4	840,0	147,0	1.138,8
	Segunda ocupación	24.477,4	3.837,7	148,2	2,0	946,7	-	16.368,3	629,5	4,0	2,0	-	2,0	2.452,5	23,0	-	61,5
Buenos Aires	Total	325,0	-	-	36,0	-	-	-	-	-	3,0	-	22,2	-	-	-	263,8
	Primera ocupación	321,0	-	-	35,0	-	-	-	-	-	2,0	-	21,2	-	-	-	262,8
	Segunda ocupación	4,0	-	-	1,0	-	-	-	-	-	1,0	-	1,0	-	-	-	1,0
Catamarca	Total	2.089,1	230,0	-	-	511,0	-	-	-	-	-	1.344,6	-	-	3,5	-	-
	Primera ocupación	2.089,1	230,0	-	-	511,0	-	-	-	-	-	1.344,6	-	-	3,5	-	-
	Segunda ocupación	-	-	-	-	-	-	-	-	-	-	-	-	-	-	-	-
Córdoba	Total	489,7	462,7	-	-	-	-	-	-	-	-	-	-	-	-	-	27,0
	Primera ocupación	488,7	461,7	-	-	-	-	-	-	-	-	-	-	-	-	-	27,0
	Segunda ocupación	1,0	1,0	-	-	-	-	-	-	-	-	-	-	-	-	-	-
Corrientes	Total	22.612,4	1.933,3	65,5	-	3.597,0	-	14.922,9	1.760,5	-	-	-	-	185,4	-	-	147,8
	Primera ocupación	22.601,8	1.929,2	65,5	-	3.596,5	-	14.916,9	1.760,5	-	-	-	-	185,4	-	-	147,8
	Segunda ocupación	10,6	4,1	-	-	0,5	-	6,0	-	-	-	-	-	-	-	-	-
Chaco	Total	186.284,7	185.050,4	188,4	-	724,9	-	-	-	-	-	-	-	8,0	-	-	313,0
	Primera ocupación	183.997,7	182.785,4	188,4	-	724,9	-	-	-	-	-	-	-	8,0	-	-	291,0
	Segunda ocupación	2.287,0	2.265,0	-	-	-	-	-	-	-	-	-	-	-	-	-	22,0
Chubut	Total	13,5	-	-	-	-	-	-	-	-	-	-	-	-	-	13,5	-
	Primera ocupación	13,5	-	-	-	-	-	-	-	-	-	-	-	-	-	13,5	-
	Segunda ocupación	-	-	-	-	-	-	-	-	-	-	-	-	-	-	-	-
Entre Ríos	Total	191,0	111,0	-	20,0	-	-	-	-	-	-	-	-	-	-	-	60,0
	Primera ocupación	190,0	111,0	-	20,0	-	-	-	-	-	-	-	-	-	-	-	59,0
	Segunda ocupación	1,0	-	-	-	-	-	-	-	-	-	-	-	-	-	-	1,0
Formosa	Total	11.750,6	11.591,0	58,9	-	1,6	-	-	-	-	-	-	-	84,1	-	-	15,0
	Primera ocupación	11.678,0	11.525,4	58,9	-	1,6	-	-	-	-	-	-	-	77,1	-	-	15,0
	Segunda ocupación	72,6	65,6	-	-	-	-	-	-	-	-	-	-	7,0	-	-	-
Jujuy	Total	69.026,8	0,1	54.728,5	-	14.274,9	-	-	-	-	-	-	-	-	3,0	-	20,3
	Primera ocupación	68.978,8	0,1	54.728,5	-	14.226,9	-	-	-	-	-	-	-	-	3,0	-	20,3
	Segunda ocupación	48,0	-	-	-	48,0	-	-	-	-	-	-	-	-	-	-	-
La Pampa	Total	10,0	10,0	-	-	-	-	-	-	-	-	-	-	-	-	-	-
	Primera ocupación	-	-	-	-	-	-	-	-	-	-	-	-	-	-	-	-
	Segunda ocupación	10,0	10,0	-	-	-	-	-	-	-	-	-	-	-	-	-	-



(1) La superficie implantada en segunda ocupación en las provincias de Corrientes y Misiones corresponde a cultivos intercalados con forestales que por razones operativas se incluyeron en esa categoría. Fuente: INDEC. Censo Nacional Agropecuario 2002.

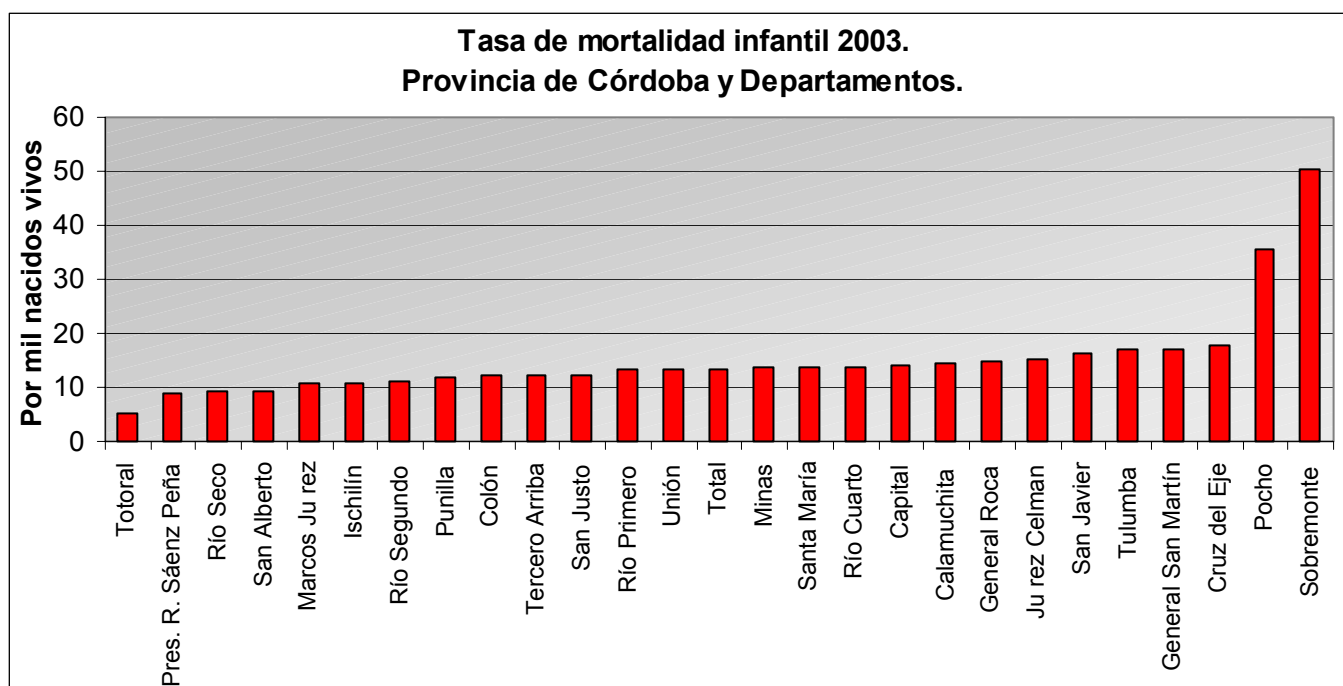
Volver



TASA DE MORTALIDAD INFANTIL 2003. PROVINCIA DE CÓRDOBA Y DEPARTAMENTOS.

Departamento	Defunciones menores de un año	Nacidos Vivos	Tasa de mortalidad infantil (por mil)
Total	794	58.478	13,5
Calamuchita	14	962	14,6
Capital	358	25.474	14,1
Colón	44	3.607	12,2
Cruz del Eje	20	1.117	17,9
General Roca	9	612	14,7
General San Martín	36	2.093	17,2
Ischilín	7	650	10,8
Juárez Celman	16	1.054	15,2
Marcos Juárez	15	1.416	10,6
Minas	1	73	13,7
Pocho	3	84	35,7
Presidente Roque Sáenz Peña	6	662	9,1
Punilla	37	3.162	11,7
Río Cuarto	54	3.895	13,9
Río Primero	10	749	13,4
Río Seco	2	217	9,2
Río Segundo	19	1.685	11,3
San Alberto	6	641	9,4
San Javier	15	930	16,1
San Justo	43	3.476	12,4
Santa María	23	1.659	13,9
Sobremonte	5	99	50,5
Tercero Arriba	22	1.796	12,2
Totoral	2	395	5,1
Tulumba	3	177	16,9
Unión	24	1.793	13,4

Fuente: Gerencia de Estadísticas y Censos de la Provincia de Córdoba.





Gerencia de Estadísticas y Censos

Educación

Provincia de Córdoba según Departamentos. Población que asiste al nivel terciario o universitario, noviembre 2001. Censo Nacional de Población, Hogares y Viviendas 2001.

Departamento	Nivel Terciario			Nivel Universitario		
	Asiste a 1º año	Asiste a 2º año o más	Total	Asiste a 1º año	Asiste a 2º año o más	Total
Total	16.717	24.576	41.293	29.032	107.309	136.341
Calamuchita	281	304	585	236	676	912
Capital	7.916	12.382	20.298	17.608	74.403	92.011
Colón	912	1.143	2.055	1.054	3.411	4.465
Cruz del Eje	387	544	931	144	300	444
General Roca	93	67	160	120	263	383
General San Martín	783	1.091	1.874	954	2.803	3.757
Ischilín	184	239	423	112	287	399
Juárez Celman	206	262	468	331	808	1.139
Marcos Juárez	421	661	1.082	538	1.464	2.002
Minas	9	12	21	5	13	18
Pocho	16	13	29	9	13	22
Pres. Roque Sáenz Peña	139	165	304	143	318	461
Punilla	833	1.151	1.984	1.087	3.282	4.369
Río Cuarto	768	1.163	1.931	2.629	7.785	10.414
Río Primero	169	206	375	202	553	755
Río Seco	40	25	65	23	55	78
Río Segundo	458	583	1.041	609	1.713	2.322
San Alberto	128	196	324	94	232	326
San Javier	268	421	689	189	411	600
San Justo	928	1.438	2.366	975	3.018	3.993
Santa María	401	589	990	639	1.807	2.446
Sobremonte	12	11	23	8	24	32
Tercero Arriba	652	802	1.454	686	2.043	2.729
Totoral	62	82	144	59	142	201
Tulumba	36	37	73	8	37	45
Unión	615	989	1.604	570	1.448	2.018

Fuente: Gerencia de Estadísticas y Censos de la Provincia de Córdoba.

[Volver](#)



Provincia de Córdoba según Departamentos. Hogares particulares por material predominante de las paredes exteriores. Censo Nacional de Población, Hogares y Viviendas 2001

Departamento	Material Predominante de las Paredes Exteriores								Total
	1	2	3	4	5	6	7	8	
Total	794.581	69.023	3.926	2.648	2.505	2.538	575	1.269	877.065
Calamuchita	11.086	1.300	322	67	288	63	12	52	13.190
Capital	329.330	27.333	199	262	832	729	77	642	359.404
Colón	38.079	5.886	146	82	231	176	32	65	44.697
Cruz del Eje	10.657	2.132	208	326	28	35	38	49	13.473
General Roca	9.203	738	99	33	31	110	17	30	10.261
General San Martín	32.772	1.925	77	52	104	96	22	44	35.092
Ischilín	6.694	962	141	100	10	19	8	4	7.938
Juárez Celman	15.837	895	90	35	34	87	2	13	16.993
Marcos Juárez	30.284	1.551	37	59	36	110	4	8	32.089
Minas	885	283	116	84	1	4	2	3	1.378
Pocho	803	230	186	194	5	2	13	6	1.439
Pres. R. Sáenz Peña	10.247	518	59	33	17	46	4	4	10.928
Punilla	39.903	3.392	180	67	208	120	22	66	43.958
Río Cuarto	64.748	4.252	395	98	74	206	15	52	69.840
Río Primero	9.777	1.482	58	120	20	83	16	23	11.579
Río Seco	2.298	612	97	144	3	28	133	15	3.330
Río Segundo	25.729	1.641	40	37	35	64	27	14	27.587
San Alberto	5.891	1.663	317	236	13	24	22	23	8.189
San Javier	9.849	2.315	495	198	26	29	15	30	12.957
San Justo	54.696	2.738	44	33	77	148	11	33	57.780
Santa María	19.610	2.616	85	63	200	78	16	14	22.682
Sobremonte	846	146	106	38	1	7	4	1	1.149
Tercero Arriba	30.451	1.624	53	36	164	64	9	21	32.422
Totoral	3.704	554	75	40	10	37	6	6	4.432
Tulumba	2.498	570	215	136	12	28	33	11	3.503
Unión	28.704	1.665	86	75	45	145	15	40	30.775

1. Paredes de ladrillo, piedra, bloque u hormigón con revoque exterior.
2. Paredes de ladrillo, piedra, bloque u hormigón sin revoque exterior.
3. Paredes de adobe con revoque exterior.
4. Paredes de adobe sin revoque exterior.
5. Paredes de madera.
6. Paredes de chapa de metal o fibrocemento.
7. Paredes chorizo, cartón, palma, paja sola o material de desecho.
8. Paredes de otro material.

Fuente: Gerencia de Estadísticas y Censos de la Provincia de Córdoba

[Volver](#)



ESTIMACION DE AFLUENCIA TURISTICA PERIODO
Semana Santa de 2005 (19 al 27 de marzo de 2005)

a) TURISTAS

AREA	HOTEL	COLONIA	CAMPAM.	VIVIENDA	TOTAL	% Distr.
TRASLASIERRAS	16.034	989	4.949	36.229	58.201	10,42
NOROESTE	1.389	206	975	9.374	11.944	2,14
NORTE	1.517		535	9.929	11.982	2,15
SIERRAS DEL SUR	3.863	410	1.200	16.550	22.023	3,94
CALAMUCHITA	14.323	4.220	7.131	51.518	77.192	13,82
PARAVACHASCA	2.764	3.776	3.242	30.708	40.489	7,25
PUNILLA	51.666	19.632	7.395	163.614	242.307	43,39
SIERRAS CHICAS	3.370	3.166	937	47.161	54.634	9,78
CAPITAL	22.839	698	299	8.434	32.270	5,78
MAR CHIQUITA	1.683		1.877	3.858	7.418	1,33
TOTAL	119.449	33.097	28.539	377.376	558.461	100

b) PERNOCTACIONES

AREA	HOTEL	COLONIA	CAMPAM.	VIVIENDA	TOTAL	% Distr.
TRASLASIERRAS	68.946	4.757	13.362	152.163	239.228	10,14
NOROESTE	4.861	619	2.729	39.373	47.581	2,02
NORTE	5.630		1.606	43.193	50.429	2,14
SIERRAS DEL SUR	10.045	1.351	3.600	62.889	77.885	3,30
CALAMUCHITA	70.194	21.101	22.107	221.526	334.927	14,20
PARAVACHASCA	11.770	21.148	12.966	116.692	162.575	6,89
PUNILLA	195.320	88.668	27.298	768.987	1.080.273	45,79
SIERRAS CHICAS	15.673	14.067	3.280	216.942	249.962	10,60
CAPITAL	54.084	2.377	1.792	30.363	88.615	3,76
MAR CHIQUITA	6.900		5.913	14.659	27.472	1,16
TOTAL	443.423	154.087	94.652	1.666.785	2.358.948	100

c) PERMANENCIAS MEDIAS SEGUN MODALIDAD DE ALOJAMIENTO

DIAS PROMEDIO	3,71	4,66	3,32	4,42	4,22
---------------	------	------	------	------	------

d) DISTRIBUCION PORCENTUAL SEGUN MODALIDAD DE ALOJAMIENTO

TURISTAS	21,39	5,93	5	67,57	100
PERNOCTACIONES	18,80	6,53	4	70,66	100

e) PORCENTAJE DE OCUPACION PROMEDIO SEGUN MODALIDAD DE ALOJAMIENTO

% ocup. s/plazas	70,35	74,42	12	72,77	60,14
------------------	-------	-------	----	-------	-------

f) DIFERENCIA CON IGUAL PERIODO DE LA TEMPORADA ANTERIOR

Dif. % s/turistas	9,53	2,97	9,67	7,44	7,72
Dif. % s/pernoctac.	14,25	-1,85	27,00	12,88	12,53

Fuente: Oficinas de Informes y Muestreo telefónico a Establecimientos Privados y Sindicales
 Agencia Córdoba Turismo S.E.M. - Dirección de Promoción y Servicios Turísticos - Departamento de Estudios Sectoriales

[Volver](#)



Permisos de Edificación

Metros Cuadrados de Superficie Cubierta

Año 2004

	ENE	FEB	MAR	ABR	MAY	JUN	JUL	AGO	SET	OCT	NOV	DIC
Córdoba												
Construcciones nuevas	28.067	25.704	80.175	40.592	51.510	61.213	20.901	51.377	71.756	85.044	46.748	44.002
Ampliaciones nuevas	27.461	3.377	4.847	3.032	10.402	6.487	879	20.684	21.234	7.657	27.086	7.272
Río Cuarto												
Construcciones nuevas	8.388	6.723	5.877	8.311	7.968	15.734	9.499	20.249	11.996	9.503	20.826	39.395
Ampliaciones nuevas	666	4165	4589	2047	2940	6.882	2.268	2.369	5.825	6.901	6.234	6.469
Villa María												
Construcciones nuevas	3.025	13.591	24.178	10.692	7.169	4.587	4.814	7.435	8.005	6.566	4.865	7.459
Ampliaciones nuevas	754	1.173	3.664	2.853	5.722	503	1.416	2.127	1.859	2.207	1.590	2.379
Villa Carlos Paz												
Construcciones nuevas	6.684	11.374	1.808	7.201	5.333	3.868	17.341	5.930	9.876	16.180	5.136	2.998
Ampliaciones nuevas	1.086	9.690	1.332	5.564	4.389	2.602	12.708	2.520	9.945	8.010	4.429	2.568

Año 2005

	ENE	FEB	MAR	ABR	MAY	JUN	JUL	AGO	SET	OCT	NOV	DIC
Córdoba												
Construcciones nuevas	56.698	36.872	73.687	82.675								
Ampliaciones nuevas	15.862	8.512	50.006	22.144								
Río Cuarto												
Construcciones nuevas	3.912	6.297	26.212	14.246								
Ampliaciones nuevas	797	1.009	9.963	2.849								
Villa María												
Construcciones nuevas	13.961	3.880	4.153	6.512								
Ampliaciones nuevas	2.412	1.592	1.075	4.468								
Villa Carlos Paz												
Construcciones nuevas	7.321	2.408	4.176	5.512								
Ampliaciones nuevas	4.471	3.756	3.137	4.448								

Fuente: Municipalidades de Córdoba, Río Cuarto, Villa María y Villa Carlos Paz.

[Volver](#)



Gerencia de Estadísticas y Censos

Venta de Combustibles

Venta de combustibles en la Provincia de Córdoba. Año 2004

Producto	U.Med.	Mes												Total general
		ENE	FEBR	MAR	ABR	MAY	JUN	JUL	AGOS	SET	OCT	NOV	DIC	
AEROKEROSENE CABOTAJE	m3	2.770	2.507	4.073	3.270	2.998	2.562	2.004	2.234	1.401	3.778	1.374	1.834	30.805
AEROKEROSENE INTERNACIONAL	m3	1.401	1.084	1.076	759	761	535	621	77	88	22	40	52	6.516
AERONAFAS	m3	54	105	90	35	26	28	40	39	27	49	42	47	582
BASES LUBRICANTES	m3	1.352	1.373	1.548	1.652	1.913	1.575	1.554	1.720	1.620	1.765	1.950	1.839	19.861
DIESEL OIL	m3	35	0	0	840	0	0	0	0	0	1.740	14	1.983	4.612
FUEL OIL	Ton	971	2.730	4.710	2.804	1.088	7.466	2.336	730	415	3.104	3.217	3.377	32.947
GAS OIL	m3	79.118	76.172	102.105	96.363	99.750	94.383	78.798	79.996	78.520	89.855	98.196	107.611	1.080.867
GAS OIL A ESTACIONES DE SERVICIO	m3	4.795	102	7.774	8.112	8.713	7.084	5.963	5.962	5.976	11.514	5.102	5.264	76.361
GRASAS	Ton	49	47	59	66	65	54	50	50	60	60	63	64	687
KEROSENE	m3	402	350	566	1.175	3.219	3.072	2.951	1.906	298	271	393	790	15.393
NAFTA COMUN >83 RON	m3	4.711	3.081	4.344	4.176	4.361	4.006	3.836	3.548	3.389	3.865	3.852	4.602	47.771
NAFTA COMUN >83 RON A ESTACIONES DE SERVICIO	m3	545	19	525	501	608	566	466	431	453	533	221	251	5.119
NAFTA SUPER >93 RON	m3	16.143	14.211	14.401	14.362	14.282	12.978	13.048	12.306	12.269	13.694	13.613	16.922	168.229
NAFTA SUPER >93 RON A ESTACIONES DE SERVICIO	m3	1.797	11	1.644	1.701	2.005	1.819	1.766	1.569	1.560	1.865	1.092	1.240	18.069
NAFTA ULTRA >97 RON	m3	4.346	3.975	3.920	4.055	3.926	4.120	5.605	4.635	2.325	4.915	4.908	6.046	52.776
NAFTA ULTRA >97 RON A ESTACIONES DE SERVICIO	m3	595	0	255	198	0	799	984	916	922	1.032	672	748	7.121
Total general		119.084	105.767	147.090	140.069	143.715	141.047	120.022	116.119	109.323	138.062	134.749	152.670	1.567.716

Venta de combustibles en la Provincia de Córdoba. Año 2005

Producto	U.Med.	Mes		
		ENE	FEB	MARZO
AEROKEROSENE CABOTAJE	m3	1.466	1.259	3.189
AEROKEROSENE INTERNACIONAL	m3	230	76	88
AERONAFAS	m3	75	97	143
BASES LUBRICANTES	m3	1.618	1.736	2.207
DIESEL OIL	m3	1.092	1.186	1.703
FUEL OIL	Ton	3.725	1.616	1.715
GAS OIL	m3	102.202	95.235	119.964
GAS OIL A ESTACIONES DE SERVICIO	m3	6.087	4.819	5.202
GRASAS	Ton	47	51	68
KEROSENE	m3	464	389	715
NAFTA COMUN >83 RON	m3	3.639	3.631	3.927
NAFTA COMUN >83 RON A ESTACIONES DE SERVICIO	m3	261	191	198
NAFTA SUPER >93 RON	m3	17.723	15.323	16.633
NAFTA SUPER >93 RON A ESTACIONES DE SERVICIO	m3	1.098	1.033	1.076
NAFTA ULTRA >97 RON	m3	6.624	5.746	6.250
NAFTA ULTRA >97 RON A ESTACIONES DE SERVICIO	m3	699	646	607
Total general		147.049	133.034	163.684

Fuente: Secretaria de Energía de la Nación.

[Volver](#)



La Gerencia de Estadísticas y Censos posee una Biblioteca especializada sobre los siguientes temas:

- Censos Nacionales de Población y Vivienda
- Censos Nacionales Económicos y Agropecuarios
- Encuesta Permanente de Hogares
- Estadística Agropecuaria
- Estadística Demográfica
- Estadística Histórica
- Estadística Macro Económica
- Hemeroteca
- Información de nuestra Provincia y de otras en CD

Recibe Publicaciones del Instituto Nacional de Estadísticas y Censos (INDEC), del Instituto Nacional de Administración Pública (INAP) y otros.

Horario: 8hs. A 18,30 hs. Lunes a Viernes

TEL: (0351) 4689526 - mail : biblioteca@cba.gov.ar

Ituzaingó 1351, Nueva Córdoba, Córdoba

[volver](#)