

I N F O R M E E C O N Ó M I C O
C I U D A D D E B U E N O S A I R E S



NÚMERO **38**
OCTUBRE 2003

GOBIERNO DE LA CIUDAD AUTÓNOMA DE BUENOS AIRES

Jefe de Gobierno

ANÍBAL IBARRA

Secretario de Desarrollo Económico

EDUARDO HECKER

El presente informe ha sido elaborado por el CEDEM, Centro de Estudios para el Desarrollo Económico Metropolitano de la Secretaría de Desarrollo Económico del Gobierno de la Ciudad de Buenos Aires.

Las distintas ediciones del Informe Mensual de Coyuntura Económica se encuentran disponibles en Internet: www.cedem.org.ar y www.buenosaires.gov.ar/cedem

Dirección: Matías Kulfas
Coordinación del informe: Pablo Perelman
Consultores: Fernando Alvarez de Celis, María Agustina Briner, Santiago Juncal, Adriana Cusmano, Paulina Seivach y Marcelo Yangosian

Dirección General de
Industria y Comercio: Daniel Loiácono

Asistentes: Verónica Simone
María Eva Raffoul Sinchicay

Fecha de cierre de la presente publicación: 25 de octubre de 2003

Fotos de tapa: Pablo Oliveri

Diseño gráfico: Carolina Testa

Índice

1. Resumen Ejecutivo	7
2. Actividad Económica	15
2.1. Actividad industrial	15
2.2. Comercio	21
2.3. Construcción y mercado inmobiliario	41
2.4. Transporte	44
2.5. Servicios públicos	48
2.6. Turismo	51
2.7. Industrias culturales	62
3. Mercado Laboral	79
4. Situación fiscal	81
4.1. Recaudación tributaria	81
4.2. Impuesto sobre los ingresos brutos	82
5. Gestión del GCBA	85
6. Secretaría de Desarrollo Económico	89

1. RESUMEN EJECUTIVO

De acuerdo a los últimos indicadores disponibles, la Ciudad de Buenos está mostrando un aumento importante de su actividad económica, que prácticamente involucra a todos los sectores de la economía porteña. Si bien dicha recuperación surge del contraste con el paupérrimo desempeño de 2002, debe tenerse presente que hacia el tercer trimestre del año pasado varios rubros ya mostraban una tibia recuperación. Por otro lado, en varias ramas el crecimiento les ha permitido revertir toda la caída producida durante la crisis, y alcanzar un nivel de actividad superior al registrado al final de la convertibilidad. En particular, los sectores que están mostrando mejor desempeño son la construcción, el turismo, los centros de compra, los segmentos manufactureros Textil e indumentaria e Industria metálica, y la producción publicitaria. Entre aquellos que recientemente mostraban un desempeño negativo, merece destacarse la recuperación de la venta de automóviles cero kilómetro, y la de las ramas industriales Alimentos y Bebidas y Medicamentos de Uso Humano. El único sector que continúa mostrando una *performance* interanual negativa es el supermercadista, aunque en los últimos meses se ha venido registrando una desaceleración de la caída.

El aumento de la actividad económica continúa traduciéndose en una recuperación del empleo formal. Los niveles de desempleo y subocupación aun son elevados, aunque inferiores a los de unos meses atrás. Los planes sociales de empleo siguen jugando un rol importante para asegurar un ingreso mínimo a las familias que se encuentran en situación de pobreza e indigencia. Completa el panorama laboral el crecimiento del empleo precario registrado por el INDEC en los últimos meses, que muestra un dinamismo mayor que el formal.

En el mes de septiembre, el turismo siguió mostrando un fuerte crecimiento interanual, aunque en el caso del procedente del extranjero, con una tasa de variación inferior a la de agosto. En total, ingresaron a la Ciudad de Buenos Aires 565.000 visitantes, de los cuales 245.000 personas son residentes en el extranjero. El aumento registrado en la cantidad de visitantes fue de 35,2% y, en particular, en los procedentes del extranjero, de 22,4%. Cabe destacar que después de que julio y agosto mostraran los niveles más importantes de visitantes del extranjero, septiembre mostró un registro similar al de junio.

En los primeros nueve meses del año, ingresaron a la Ciudad 5.275.000 visitantes, 42% más que en el mismo período del año 2002. Este incremento se explica especialmente por el aumento en el turismo desde el extranjero, que más que se duplicó. En septiembre, los chilenos recuperaron el tercer lugar después de Uruguay y Brasil dentro de los orígenes más importantes del turismo extranjero,

que habían cedido a España en agosto. Por su parte, la cantidad de visitantes procedentes del interior del país, aumentó en 14%.

En septiembre, el gasto medio diario de los turistas extranjeros fue de \$273, con un incremento interanual cercano al 50% en términos constantes. Nuevamente, estos datos indican que los visitantes están compensando con mayores erogaciones la baja en el poder adquisitivo de sus monedas y el aumento de los precios domésticos respecto de septiembre de 2002.

El gasto turístico total a valores corrientes, que permite una aproximación del impacto económico de la actividad turística en la economía de la Ciudad de Buenos Aires, tuvo en septiembre un nivel cercano a U\$S 145,1 millones, de los cuales, 71% es producto del gasto de los visitantes del extranjero. Este valor, prácticamente duplica el correspondiente al mismo período del año anterior, por un incremento en los gastos diarios y constancia en las estadías. Este incremento en el gasto total tiene significativos efectos sobre la actividad comercial, de servicios, las industrias culturales y las ramas manufactureras textil, de confecciones y calzados, entre otras.

Los *shopping centers* tuvieron en julio un crecimiento interanual significativo de las ventas (17,3%), que refleja el impacto positivo del consumo realizado por los turistas nacionales y extranjeros, y por los residentes locales durante las vacaciones de invierno. Este aumento interanual es el décimo consecutivo, prolongando la tendencia positiva iniciada en octubre de 2002, lo que permitió alcanzar el nivel previo al abandono de la convertibilidad. Asimismo, en julio se interrumpe la desaceleración del crecimiento que se había observado en los dos meses anteriores. Las principales mejoras se observaron en dos de los rubros que más habían sido golpeados durante el año pasado: librería y papelería y electrodomésticos; un escalón más abajo se ubicó Indumentaria, calzado y marroquinería.

En julio se incorporaron ocho nuevos locales activos con respecto al mes anterior. En tanto, en la comparación interanual, los locales en funcionamiento se incrementaron 6,6%, mientras que el área bruta locativa creció la mitad, alcanzando el máximo nivel (junto con mayo pasado) de la serie histórica.

En cuanto a la actividad supermercadista, el sector aún sigue soportando retrocesos interanuales, aunque el retroceso de las ventas a valores constantes en julio, fue la más baja registrada en los últimos meses (6,7%), lo que afianza la tendencia observada a la desaceleración de la caída.

Si bien en los últimos meses las grandes cadenas de hipermercados realizaron promociones muy significativas a los clientes, en los últimos cuatro las ventas se

mantuvieron en valores similares. En cambio, los datos de cuentas nacionales del segundo trimestre del año, muestran que el consumo privado se incrementó interanualmente 6,9% y el rubro Comercio minorista, comercio mayorista y reparaciones, observó un aumento de 10,2%. En base al contraste entre la actividad comercial global y la dinámica del sector supermercadista, resulta lógico suponer que los grandes establecimientos resignaron una cuota del mercado que tenían un año atrás, a expensas del comercio tradicional y de proximidad.

Alimenta esta hipótesis, asimismo, la fuerte apertura de locales del rubro alimentos que tuvo lugar en los principales ejes comerciales de la Ciudad. De acuerdo al nodo en que se ubican, estos locales se adaptan para satisfacer la demanda de sectores medio-altos, medios y bajos; es decir, compiten con los supermercados en todos los segmentos socioeconómicos de la población. En el mismo sentido habrían actuado la apertura de locales especializados en la venta de productos de limpieza a granel y sueltos, que es el segundo rubro en importancia en los supermercados, detrás de alimentos.

No obstante, debe tenerse presente que la “guerra de ofertas” entre las cadenas podría haber reducido sus márgenes de ganancia; en caso que así fuera, la recuperación en las ventas físicas se estaría trasladando parcialmente a los montos facturados, en la medida que los clientes estén privilegiando la realización de sus compras los días de descuento generalizado, o privilegien las ofertas especiales de cada cadena.

En octubre, la tasa de ocupación de la totalidad de locales relevados en los principales nodos comerciales de la Ciudad volvió a registrar un nuevo récord (93,6%), existiendo varios ejes que están prácticamente trabajando a pleno. En tanto, en los 11 ejes comerciales relevados desde marzo de 2002, la tasa de ocupación llegó a 93,5%, superando también el registro de septiembre pasado. En la comparación interanual, la ocupación en estas arterias creció 4,7%.

Al igual que en el mes anterior, los mayores aumentos se observaron en las Av. Sáenz y Patricios, ambas ubicadas en el sur de la Ciudad. Dentro de las zonas más ricas se destaca la tasa de ocupación alcanzada por Cabildo (98,6%) y en la zona céntrica, la de la Av. Florida, que refleja particularmente el auge del turismo.

Luego de la profunda recesión que sufrió en 2002, la construcción continúa mostrando expectativas alentadoras, reflejadas en el incremento de la superficie permitida, que en septiembre mostró un alza de 19,6 % contra igual período del año anterior, resultado de un leve incremento en la superficie residencial (1,6%) y un aumento importante en la de uso económico. La desaceleración en el crecimiento de los permisos residenciales se explicaría en la fuerte concentración

de las solicitudes presentadas en los meses anteriores, con objeto de evitar los cambios introducidos en el Código de Edificación de la Ciudad.

De la dinámica de los nueve primeros meses del año, surge que la superficie permitida para uso residencial se multiplicó siete veces y media, y la destinada a uso productivo, dos veces y media.

Los permisos residenciales se están concentrando en los barrios más acomodados de la Ciudad, dado que en ellos los precios en dólares ya se encuentran levemente por debajo de los vigentes en la convertibilidad, y los costos de construcción son significativamente más bajos que en 2001, a raíz de la devaluación. Ambas razones determinan que la construcción, especialmente la orientada a sectores medio-altos y altos, nuevamente sea una inversión interesante, más aun si se tiene en cuenta las bajas tasas de interés para las colocaciones a plazo fijo y que los pronósticos prevén un dólar estancado o en baja.

En agosto de 2003 se registró por tercera vez consecutiva un aumento interanual de la cantidad de escrituras traslativas de dominio (3,9%). En el acumulado del año se observa un ligero incremento de la compraventa de propiedades de 0,2%, lo que muestra que el mercado inmobiliario sigue operando en niveles muy reducidos, debido a una conjunción de factores: la escasa disponibilidad de crédito hipotecario, las altas tasas de interés, la baja propensión de las familias a endeudarse y la resistencia de los propietarios a convalidar el menor precio en dólares de sus propiedades. Esto último, sin embargo, está comenzando a modificarse, debido a que en los barrios más cotizados los precios se están acercando a los niveles vigentes previos a la devaluación.

La industria manufacturera, medida de acuerdo a la venta de producción propia, registró en junio la séptima alza interanual consecutiva, con un significativo incremento de 20,9%. Con este resultado en los primeros seis meses del año el crecimiento de la actividad manufacturera porteña alcanzó el 10,9%.

En junio, el comportamiento interanual positivo de las ventas se generalizó a la totalidad de los segmentos, siendo las alzas más importantes las verificadas en Medicamentos de uso humano (23,9%), Alimentos, bebidas y tabaco (21,4%) y Papel e imprenta (17,3%).

El sector metal-mecánico continuó el sendero ascendente mostrado en los últimos meses, siendo el de mayor crecimiento acumulado en el primer semestre del año. La rama Textil y confecciones, que luego de la metal mecánica fue la que más creció en lo que va del año, volvió a retomar el crecimiento, superando la caída que había observado en mayo pasado.

Un estudio exploratorio que está realizando el CEDEM sobre una muestra de PyMES industriales de la Ciudad, revela que la recuperación del sector está estrechamente ligada al dinamismo del consumo local, apareciendo como fuerte limitante el deterioro del poder adquisitivo de la población. Otro problema importante es que la mayoría de las empresas relevadas no están invirtiendo suficientemente en equipamiento y, por ende, algunas ramas -como la metalmecánica y en menor medida la textil-, están trabajando cerca del tope de su capacidad instalada. Por un lado, esto se debe a la restricción para obtener crédito bancario, las altas tasas de interés, los reducidos plazos de amortización y la incertidumbre sobre el mantenimiento de la reactivación. Pero, y tal vez más importante, es que luego de la experiencia traumática que muchos empresarios tuvieron durante la convertibilidad, estos prefieren financiarse con fondos propios, evitando el endeudamiento con los bancos. En este sentido, la evidencia disponible indicaría que, en algunas ramas de actividad y en particular en ciertas líneas de productos, el crecimiento de la producción podría encontrar a corto plazo un techo.

En junio, la ocupación asalariada en la industria mostró por tercera vez consecutiva una variación intermensual positiva (4,2%), en tanto que en términos interanuales la variación en valores corrientes alcanzó el 16,2%. En cuanto al empleo manufacturero, la cantidad de asalariados volvió a incrementarse por cuarta vez consecutiva (0,9%). En este caso, en cambio, se produjo una reducción en la cantidad de horas extras. Debido a que los aumentos fueron incorporados a los sueldos con carácter remunerativo, las horas extras se han encarecido, lo que podría incentivar a los empleadores a tomar nuevos trabajadores para hacer frente a los incrementos de producción, en lugar de aumentar la jornada laboral, que hasta el momento fue la estrategia más utilizada, debido a la incertidumbre sobre la evolución macroeconómica de corto y mediano plazo.

Las industrias culturales siguen aportando signos de recuperación de su actividad, frente a los bajos niveles registrados en el año 2002. Tanto en los casos de cine y publicidad, como de música y producción editorial, los volúmenes de producción acumulados en los primeros nueve meses de 2003, ya superan con holgura a los de todo el año 2002. Sólo en el caso de fútbol se verifica una disminución en la cantidad de asistentes a los estadios para los primeros partidos del Torneo Apertura respecto de los torneos anteriores.

La industria del libro nuevamente registró en septiembre incrementos interanuales significativos, tanto en la cantidad de títulos producidos como de ejemplares totales (51% y 10% respectivamente). La recuperación en títulos se observa en todos los casos, pero la de ejemplares, sólo en novedades. Cabe destacar que la cantidad de títulos editados en septiembre se convirtió en un nuevo récord desde diciembre de 2000, registrándose también un pico entre las novedades. No obstante, la tirada media descendió 27%.

En lo que respecta a la concurrencia de espectadores a salas de cine en *shoppings* de la Ciudad de Buenos Aires, hubo en julio un importante aumento (21%). En el acumulado de los primeros siete meses de 2003, el aumento interanual asciende a 25%, que contrasta con la disminución de 3 puntos porcentuales verificada en salas análogas del Conurbano Bonaerense y que pone de manifiesto el efecto diferenciado que tuvo el aumento en las entradas en cada jurisdicción.

En septiembre de 2003, se filmaron 53 películas publicitarias, de las cuales 20 se realizaron para el extranjero. Esto significa un 10% más de producciones que en agosto y merece ser destacado, que en esa comparación hubo 54% más de comerciales para el extranjero.

En septiembre, se observó un nuevo aumento interanual en las ventas de música: el incremento en las unidades fue de 45% y en importes, de 51%, mientras que los precios aumentaron en 4%. En los primeros nueve meses de 2003, la cantidad de copias vendidas duplicó a las del mismo período de 2002 y las ventas acumuladas en pesos ya superan en 15% a las de todo el año pasado.

En las primeras siete fechas del Torneo Apertura 2003, hubo una disminución en la cantidad de asistentes a los estadios localizados en la Ciudad de Buenos Aires, incluso superior a la del resto del país, en comparación con las mismas fechas del Torneo Apertura 2002 (9,6%). En la comparación con las siete primeras fechas del Torneo Clausura 2003, también la caída fue fuerte y mayor a la registrada en el interior (26,2%). En estas mermas, tuvo significativa influencia la suspensión de partidos y el temor del público a nuevos episodios de violencia en los estadios.

En agosto de 2003, el empleo formal privado en la Ciudad de Buenos Aires registró, al igual que en los seis meses anteriores, un nuevo incremento respecto del mes precedente (0,3%) y una variación interanual positiva de 3,7%, que fue la tercera consecutiva luego de la larga tendencia negativa registrada desde mayo de 2001.

Con relación al panorama fiscal, en septiembre la recaudación tributaria medida en valores corrientes tuvo un nuevo incremento interanual (24%), que fue el decimotercero consecutivo. Dada la drástica reducción que registró la inflación en el último año, la mayor recaudación está reflejando el aumento de la actividad económica, así como un nivel más alto de cumplimiento por parte de los contribuyentes. La suba de la recaudación fue generalizada a todos los conceptos, destacándose, por su contribución al total, el componente de Ingresos Brutos, y por la magnitud de la variación interanual, Patentes, que creció 63,1%.

El Impuesto sobre los Ingresos Brutos, a su vez, volvió a mostrar en agosto un incremento generalizado con la excepción de Establecimientos y servicios financieros y seguros. También en este período la suba mayor se verificó en el segmento de Industria Manufacturera (76,1%). Cabe destacarse que desde que la Dirección de Rentas del GCBA comenzó a publicar el listado de los morosos enmarcados en Convenio Multilateral, en el pasado agosto se registró la menor cantidad de contribuyentes en situación de pago irregular, lo que muestra la efectividad de esta medida.

El GCBA presentó a la legislatura el proyecto de ley del Presupuesto 2004, que prevé, sobre la base de un incremento del 10% en la masa de ingresos, el mantenimiento del equilibrio fiscal. Los gastos presupuestados para 2004 suponen un aumento del gasto de \$ 376 millones con respecto al año 2003. Entre las prioridades para el próximo ejercicio se destacan el objetivo educativo de “deserción cero”; las obras públicas para la extensión de la red de subterráneos y la prevención de inundaciones; la ampliación de las políticas a las PyMES y el lanzamiento del Plan de Empleo Joven.

En el mes de noviembre la Secretaría de Desarrollo Económico realizará la tercera misión comercial a Santiago de Chile y la primera a Caracas, orientadas a las pequeñas y medianas empresas que busquen desarrollar o incrementar su potencial exportador. Por su parte, el Centro Metropolitano de Diseño ha organizado la edición 2003 del evento Buenos Aires Negocios de Diseño (BAND 03), que se lleva a cabo del 7 al 30 de octubre, y cuya finalidad principal es generar en la ciudad de Buenos Aires un escenario adecuado para promover distintas actividades relacionadas con el diseño.

2. ACTIVIDAD ECONÓMICA

2.1. ACTIVIDAD INDUSTRIAL

Según datos de la Encuesta Industrial Mensual (EIM) del mes de junio de 2003, la actividad manufacturera en la Ciudad de Buenos Aires, medida de acuerdo a la venta de producción propia¹ a precios constantes, registró una nueva alza interanual (sexta consecutiva) de 20,9% y una caída de 0,8% con respecto al mes anterior. Como resultado, esta variable acumula una suba de 10,9% en el primer semestre de 2003 con relación al mismo período del año 2002.

Por su parte, el ingreso por producción² a valores constantes se elevó 21,4% con relación a junio de 2002 y descendió 1,3% con respecto a mayo de 2003. Así, el ingreso de los primeros seis meses del presente año fue un 11,2% mayor al del mismo período del año anterior.

El comportamiento interanual positivo de estos indicadores se debe en parte a los bajos niveles de ingresos percibidos por la actividad industrial en los primeros meses de 2002, en general, y en el mes de junio, en particular³.

En el análisis por ramas, si bien se observa que el comportamiento interanual positivo de las ventas⁴ de junio se generaliza a la totalidad de los segmentos, las alzas más importantes a nivel global fueron las verificadas en Medicamentos de uso humano (23,9%), Alimentos, bebidas y tabaco (21,4%) y Papel e imprenta (17,3%). En cada uno de los tres casos, se trató de las subas más altas no sólo del año, sino también desde octubre de 2002⁵ para cada rama. A su vez, las alzas en el sector alimenticio y de papel e imprenta fueron las tercera y séptima consecutivas para cada serie, respectivamente, al tiempo que el incremento en la industria farmacéutica se verifica luego de una importante baja de 10,5% en el mes de mayo. El resto de los segmentos evidenció, en todos los casos, comportamientos positivos superiores al 10%: Productos metálicos, maquinarias y

¹ Se trata de la venta devengada por el local durante el mes de referencia de los bienes elaborados en el local o mandados a elaborar por terceros, con materia prima propia del local a precio de venta en fábrica. Este dato no incluye IVA, impuestos a los combustibles, ni impuestos internos, pero sí incluye el valor de los subsidios que eventualmente pudieran tener.

² Incluye la suma de las variables: venta de bienes producidos con materia prima propia, trabajos industriales realizados para terceros y reparaciones de maquinarias y equipos que pertenecen a terceros.

³ Dado que la serie de la Encuesta Industrial Mensual se inicia en octubre de 2001, todavía no existen datos suficientes para realizar las desestacionalizaciones correspondientes, las que permitirían obtener conclusiones más claras de las distintas variaciones analizadas.

⁴ Cuando a partir de aquí se hable de ventas, siempre se tomarán en consideración a las ventas de producción propia medidas a valores constantes.

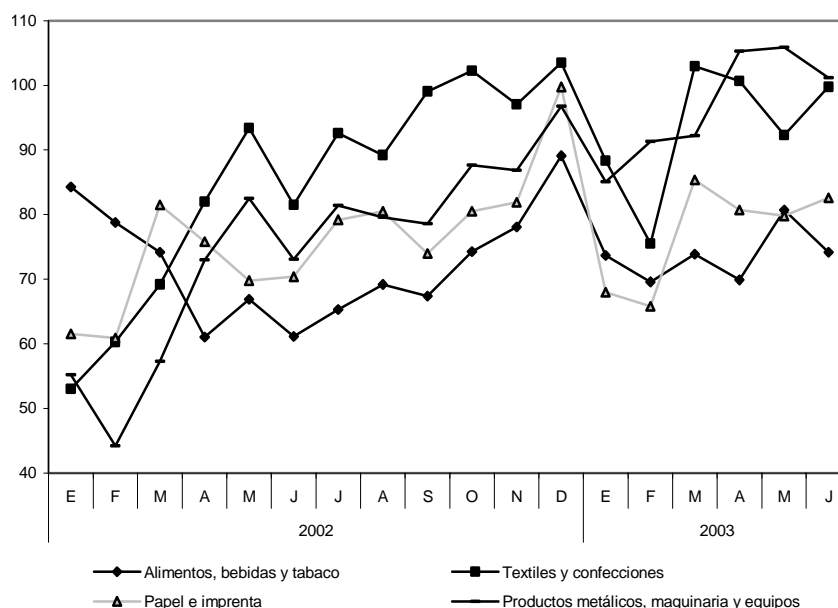
⁵ Octubre de 2002 es el primer mes a partir del cual fue posible realizar comparaciones interanuales, dado que la Encuesta se inició en el mes de octubre de 2001.

equipos (38,4%), Textiles y confecciones (22,5%), Otras industrias manufactureras (21,9%) y Productos químicos excepto medicamentos de uso humano (13,1%).

En tanto, en el acumulado de los seis primeros meses de 2003, se observa un aumento interanual generalizado a todas las ramas, con la sola excepción de Medicamentos de uso humano, cuyas ventas cayeron 0,3% con relación al mismo período de 2002. Entre los segmentos restantes, se observa un marcado repunte en Productos metálicos, maquinarias y equipos, que mostró un alza de 50,8%, al que le siguieron las también significativas subas de 27,4% y 21,1% registradas en Textiles y confecciones y Otras industrias manufactureras, respectivamente. En último término, se visualiza una suba de 10,1% en Papel e imprenta y ligeros incrementos de 3,7% y 2,1% en Alimentos, bebidas y tabaco y Productos químicos excepto medicamentos de uso humano, respectivamente.

En junio, los aumentos interanuales en las ventas de Medicamentos de uso humano, Alimentos, bebidas y tabaco y Papel e imprenta fueron los que contribuyeron en mayor medida a prolongar la tendencia positiva que se viene verificando desde enero último. El resto de los segmentos también evidenció un comportamiento alcista; entre ellos, se destacan las subas en Productos metálicos, maquinarias y equipos (38,4%) y Textiles y confecciones (22,5%), que son a su vez las ramas que muestran los mayores incrementos en el acumulado del primer semestre (50,8% y 27,4%, respectivamente, con relación al mismo período del año anterior).

GRÁFICO 1. INDUSTRIA. EVOLUCIÓN DE LA VENTA DE PRODUCCIÓN PROPIA A PRECIOS CONSTANTES EN RAMAS SELECCIONADAS. BASE OCTUBRE 2001=100. CIUDAD DE BUENOS AIRES. ENERO 2002 – JUNIO 2003



Fuente: CEDEM, Secretaría de Desarrollo Económico, GCBA, en base a datos de DGEyC

En junio de 2003, se registraron en la industria subas en los salarios brutos a valores corrientes (16,2%), en las horas trabajadas por el personal asalariado (10,1%) y en el personal asalariado (2,7%), siempre con respecto al mismo mes de 2002. Asimismo, con relación a mayo de 2003, los salarios brutos se elevaron 4,2%, al tiempo que las horas trabajadas se redujeron 1,9% y el personal asalariado se incrementó 0,9%.

En el caso del personal, la suba interanual fue la tercera consecutiva luego del comportamiento negativo que se había verificado en los seis meses anteriores, al tiempo que el incremento mensual se registra luego de que en mayo una caída de 0,6% haya puesto freno a una tendencia positiva que se había iniciado en septiembre de 2002. En tanto, los ascensos interanuales en las horas trabajadas y en los salarios a valores corrientes resultaron ser los séptimos consecutivos de cada serie, luego de las bajas observadas en octubre y noviembre últimos. En tanto, la suba mensual en los salarios fue la cuarta consecutiva, al tiempo que la

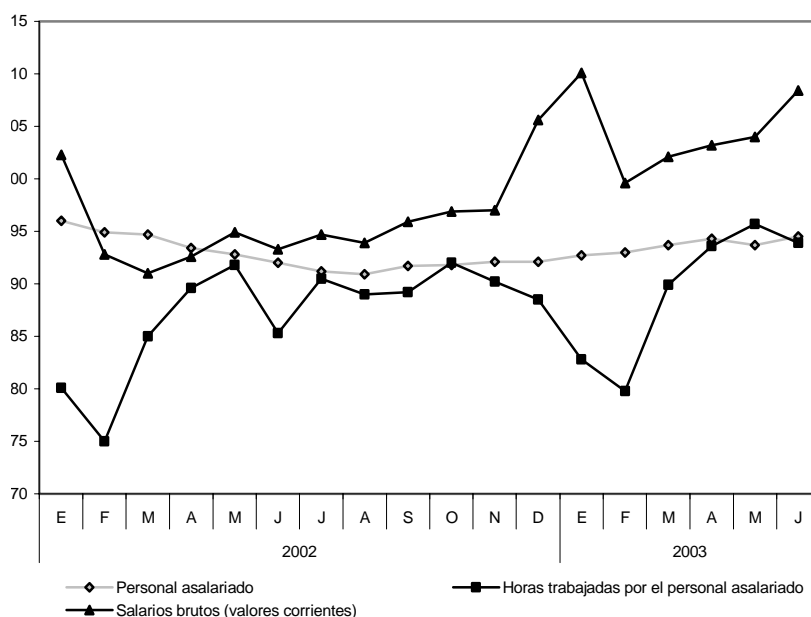
baja en las horas trabajadas puso freno a una tendencia positiva que llevaba ya tres meses de duración.

Por último, cabe destacar que en junio el nivel de precios al consumidor se elevó en una magnitud inferior a los salarios nominales con relación al mismo mes de 2002, lo que implicó una leve recuperación interanual del poder de compra de los trabajadores⁶, en contraste con lo ocurrido en los primeros cinco meses del presente año.

La suba mensual registrada en junio en el número de asalariados industriales prolongó la tendencia alcista iniciada en septiembre de 2002 y sólo discontinuada en mayo, al tiempo que la variación interanual positiva fue la tercera seguida luego de seis meses de caída. Por su parte, las horas trabajadas y los salarios brutos a valores corrientes mostraron variaciones positivas en la comparación interanual (séptima vez consecutiva, en ambos casos), aunque tuvieron un comportamiento disímil en la comparación con el mes anterior; mientras los salarios se elevaron 4,2%, las horas se redujeron 1,9%.

⁶ Mientras el Índice de Precios al Consumidor (IPC) del Gran Buenos Aires se elevó un 10,2% entre junio de 2003 y junio de 2002, el mismo indicador se elevó 10,5% en el ámbito de la Ciudad de Buenos Aires en dicho período.

GRÁFICO 2. INDUSTRIA. EVOLUCIÓN DEL PERSONAL ASALARIADO, HORAS TRABAJADAS POR EL PERSONAL ASALARIADO Y SALARIOS BRUTOS (A VALORES CORRIENTES). BASE OCTUBRE 2001=100. CIUDAD DE BUENOS AIRES. ENERO 2002 – JUNIO 2003



Fuente: CEDEM, Secretaría de Desarrollo Económico, GCBA, en base a datos de DGEyC

Considerando estas evoluciones acumuladas recientes, y asumiendo el hecho de que muchas de estas ramas industriales en la Ciudad de Buenos Aires involucran a empresas de pequeña y mediana escala, resulta oportuno destacar algunos comportamientos observados en dicho segmento empresario a partir de un estudio exploratorio realizado por el CEDEM ⁷.

En primer lugar, en la mayoría de esos casos se registró una fuerte vinculación entre la evolución de la actividad productiva y el grado de dinamismo del consumo local, situación que responde a que el grueso de las PyMES que operan en la Ciudad orientan su producción al mercado interno, con una baja salida exportadora. En este sentido, los empresarios entrevistados manifestaron la

⁷ Hasta el momento, se han efectuado entrevistas a 80 firmas industriales de la Ciudad entre mayo y octubre de 2003.

necesaria recomposición del poder adquisitivo local para el incremento de su nivel de ventas.

Por otro lado, se notó un cambio en la conducta de financiamiento asumida tras la salida del Régimen de Convertibilidad. Mientras que por entonces muchas de estas empresas contaban con el crédito obtenido a través de sus relaciones comerciales (clientes y proveedores) y en menor medida, de las líneas de crédito provistas por la banca pública, en la post Convertibilidad el grado de utilización de los fondos propios ha sido sustancialmente mayor, siendo en algunos casos la única fuente de recursos utilizada. Esta situación financiera ha incidido en la capacidad de inversión de estas empresas. La resistencia empresaria a asumir un mayor endeudamiento no está explicada sólo por la incertidumbre respecto al sostenimiento de las condiciones macroeconómicas actuales (en especial, la evolución futura del tipo de cambio, los posibles aumentos de los costos laborales y no laborales –tarifas de servicios públicos-). También responde a las alternativas crediticias vigentes y el nivel actual de riesgo asociado (elevadas tasas de interés, plazos breves y montos financiables desde las líneas de créditos disponibles más accesibles -que son las ofrecidas por las entidades financieras públicas-). Éstas –todavía- no resultan condiciones alentadoras para los empresarios que, en consecuencia, evitan recurrir al financiamiento bancario y ven limitadas a la generación de recursos propios las posibilidades de realizar nuevas inversiones.

Respecto al grado de utilización de la capacidad instalada promedio, la misma ha superado el 40%. No obstante, el nivel observado ha sido muy variable no sólo respecto a la rama de actividad observada sino también el segmento del mercado en el que operan las empresas de la muestra y el tipo de bien que elaboran (sí está orientado al consumo masivo o al consumo diferenciado). De todos modos, la mayoría de las firmas han registrado transformaciones en su capacidad instalada durante la crisis, considerando los cambios acaecidos en la disponibilidad de tecnología y bienes de capital en planta y en la mano de obra contratada. Durante el año 2002, la baja actividad derivó en una reducción del plantel laboral y en un insuficiente nivel de inversiones de capital asociadas al mantenimiento. Si bien parte de esa situación se revirtió con la recuperación de la actividad en 2003 en muchas ramas (se recompusieron las horas de trabajo habituales, incluso con horas extras, algunos incorporaron personal, etc.), la mayoría de las firmas no llegó a recomponer el nivel de capacidad instalada apta para la puesta en funcionamiento previo a la crisis. En otras palabras, aunque hayan alcanzado un mayor uso de la capacidad existente con la reactivación fabril, la misma se ha deteriorado en la medida que no han podido realizar todas las inversiones de mantenimiento o de crecimiento requeridas en el nuevo escenario. Incluso, en varias oportunidades, los empresarios reconocen estar trabajando en un nivel de utilización por encima del óptimo.

2.2. COMERCIO

2.2.1. SUPERMERCADOS

El volumen de ventas de las principales cadenas de supermercados relevadas por el INDEC en el mes de julio de 2003 en la Ciudad de Buenos Aires, alcanzó los \$292,5 millones, ubicándose este valor por cuarto mes consecutivo, en torno de los \$295 millones. En este sentido, si bien el total de lo vendido en julio continúa ubicándose en valores constantes por debajo del mismo mes del año anterior (-6,7%), esta caída representa la variación interanual más baja de los últimos dos años. En tanto, la evolución de las ventas en valores corrientes da cuenta de un leve crecimiento interanual cercano al 3%.

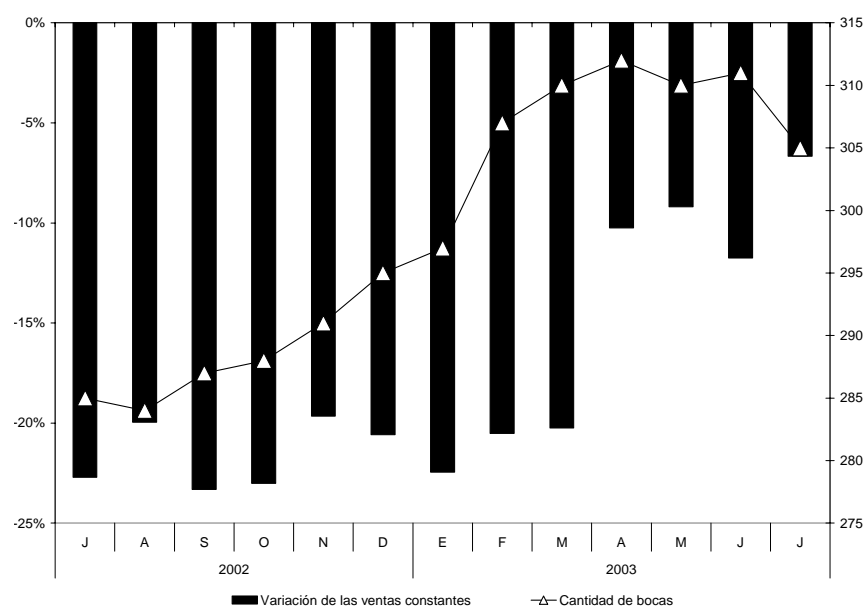
De este modo, la evolución de las ventas en estos centros comerciales continúa evidenciando una tenue, aunque continua recuperación del consumo, o al menos del segmento representado por las ventas captadas por los principales supermercados y cadenas de descuento (hard-discounts). Cabe recordar que en tal sentido, la variación del primer y segundo trimestre de 2003, con relación a igual período del año anterior, mostraron descensos interanuales cercanos al 21% y 10%, respectivamente. Esta desaceleración de la caída podría atribuirse, por un lado, a la recuperación del consumo privado, que según la evolución de los distintos indicadores nacionales –recaudación impositiva, consumo privado estimado por las Cuentas Nacionales, importaciones, etc.- estaría en franco crecimiento. Por otro lado, también inciden en las ventas de estas cadenas las constantes ofertas y campañas promocionales lanzadas por estas firmas con el objeto de recuperar mercado, como así también la continua apertura de nuevas sucursales. Finalmente, la comparación interanual también se ve favorecida por el hecho de que ésta se realiza contra valores sumamente deprimidos de ventas.

De todas maneras, es importante destacar que el comportamiento interanual negativo que aun muestran las ventas en los supermercados, contrasta con el importante crecimiento observado (a nivel nacional) en el segundo trimestre del año en el rubro Comercio minorista, comercio mayorista y reparaciones (10,2%). De ahí se deduce, como se ha expresado en ediciones anteriores, que las cadenas habrían resignado un porcentaje de mercado a expensas del comercio tradicional y de proximidad.

Las ventas de los Supermercados de la Ciudad de Buenos Aires evidencian en los últimos meses una recuperación, si bien registran aún niveles de venta inferiores a los del año 2002. Esta recuperación, podría estar alentada por el crecimiento del consumo de los hogares, motivada por las fuertes campañas promocionales y el proceso de apertura de nuevas sucursales iniciada a partir de septiembre del año pasado. En ella también inciden los bajos niveles de venta registrados en igual período del año anterior.

El número de bocas de expendio en la Ciudad, por su parte, muestra un leve retroceso respecto de los últimos meses y se ubica actualmente en 305 establecimientos. En este sentido se observa que, tras haber alcanzado un máximo de 312 sucursales, el número de bocas activas evidencia desde abril un cierto amesetamiento. Este nivel no obstante, supera en 7% el verificado en julio de 2002, producto de la incorporación de más de 20 sucursales en este período.

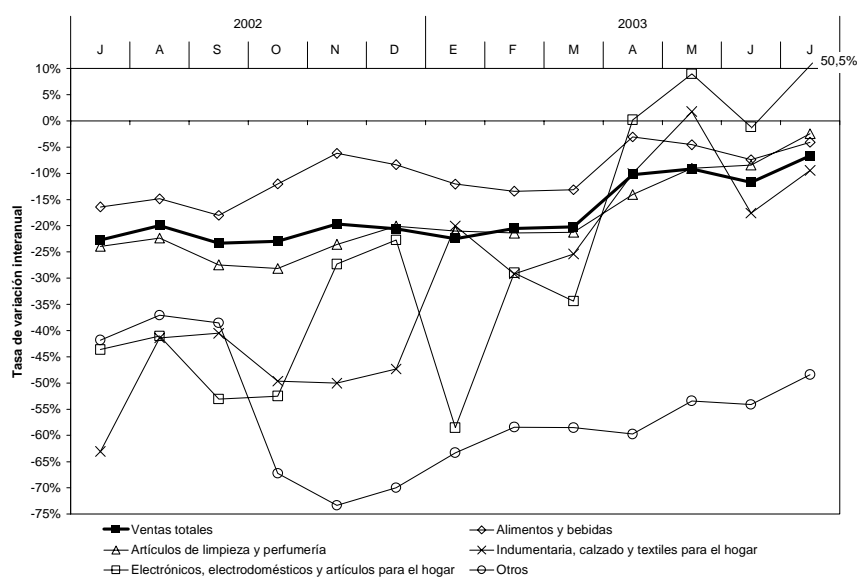
GRÁFICO 3. SUPERMERCADOS. EVOLUCIÓN DE LA VARIACIÓN INTERANUAL MENSUAL DE LAS VENTAS EN VALORES CONSTANTES Y DE LA CANTIDAD DE BOCAS DE EXPENDIO. CIUDAD DE BUENOS AIRES. JULIO 2002-JULIO 2003.



fuente: CEDEM, Secretaría de Desarrollo Económico, en base a datos de la Encuesta de Supermercados del INDEC.

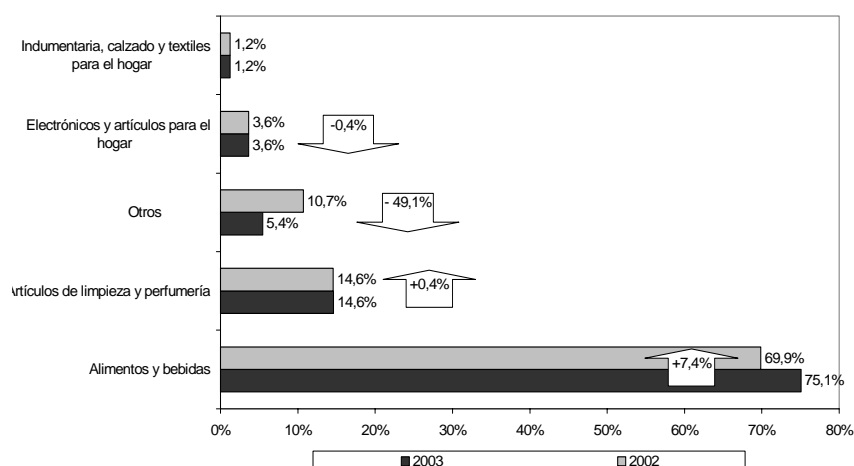
Finalmente, las ventas en valores constantes por rubro permiten observar importantes recortes en la magnitud de las caídas para la mayoría de los rubros, mientras que la evolución de Electrónicos, electrodomésticos y artículos para el hogar evidenció un importante crecimiento interanual. En este sentido, el incremento de 50,5% de la facturación en este rubro, respecto de las de julio de 2002, estaría mostrando los niveles sumamente deprimidos de las ventas del pasado año, ya que el actual volumen aún se ubica por debajo del observado en igual período de 2001. Las ventas de Alimentos y bebidas y Artículos de limpieza y perfumería por su parte, siguieron mostrando una recuperación respecto de meses anteriores, pese a que, en este caso, los volúmenes comercializados aun se mantienen levemente por debajo de los verificados en el pasado año (-4,1% y -2,5% respectivamente). Por último, la evolución de Indumentaria, calzado y marroquinería (-9,8%) evidencia una recuperación más lenta, mientras que el rubro Otros (-48,8%) continúa mostrando un comportamiento muy negativo, si bien observó una importante desaceleración de la caída.

GRÁFICO 4. SUPERMERCADOS. VARIACIÓN INTERANUAL DE LAS VENTAS EN VALORES CONSTANTES POR RUBRO. CIUDAD DE BUENOS AIRES. AÑOS 2002-2003.



Fuente: CEDEM, Secretaría de Desarrollo Económico, en base a datos de la Encuesta de Supermercados del INDEC.

GRÁFICO 5. SUPERMERCADOS. COMPOSICIÓN PORCENTUAL DE LAS VENTAS ACUMULADAS A JULIO EN VALORES CORRIENTES. CIUDAD DE BUENOS AIRES. AÑOS 2002-2003.



Fuente: CEDEM, Secretaría de Desarrollo Económico, en base a datos de la Encuesta de Supermercados del INDEC.

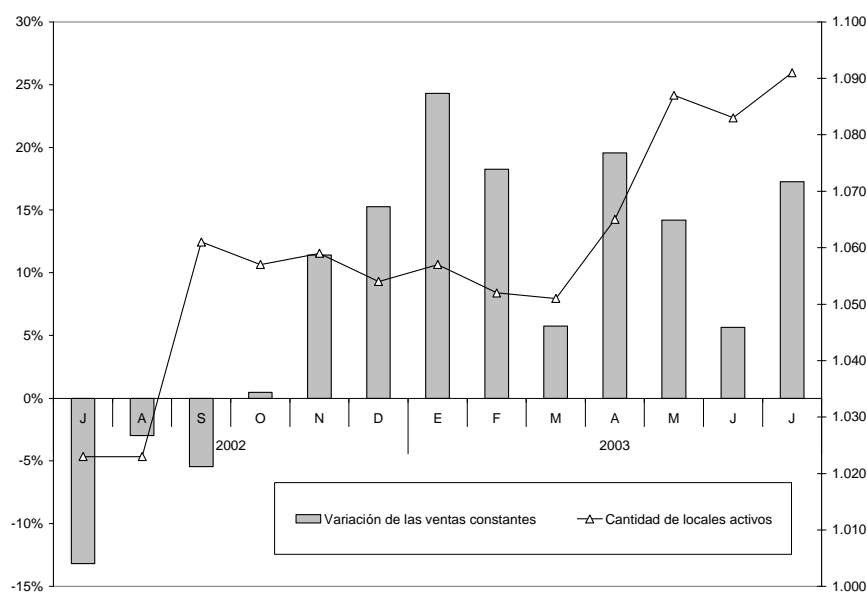
2.2.2. CENTROS DE COMPRA

Los Centros de Compra ubicados en el ámbito de la Ciudad registraron, en el mes de julio de 2003, un nivel de ventas cercano a \$103 millones. Este volumen representa un incremento en valores constantes de 17,3% respecto de igual período del año anterior, y refleja el impacto favorable que tuvieron este año las vacaciones de invierno en las ventas de estos Centros. En este sentido, el volumen de lo operado en los Shoppings porteños volvió al nivel alcanzado en igual período de 2001, recuperando así lo perdido en 2002, pero ubicándose aun muy lejos (-21,8%) del máximo histórico para este mes registrado en el año 2000. En valores corrientes la variación interanual denotó un incremento de 31,4%.

El número de locales activos, por su parte, volvió a mostrar un incremento en el último mes (8 locales), manteniendo así la tendencia positiva evidenciada desde septiembre de 2002. Así, el número de locales activos se ubica actualmente en 1.091, lo que representa un incremento porcentual de 6,6% respecto de julio de 2002 y es el nivel más alto registrado desde mayo de 2000. El área bruta locativa de estos locales por su parte, observó un incremento significativamente menor (3,2%), respecto a julio del año anterior, y alcanza los 144.082 m², un de los dos valores más altos desde el inicio de la serie.

Las ventas de los Shoppings de la Ciudad de Buenos Aires, en el acumulado de los primeros siete meses de este año, superaron en 14,2% las cantidades vendidas en igual período del año anterior. Este buen comportamiento se evidenció también en la recuperación de los locales activos y, en menor medida, en el área bruta locativa, lo que demuestra el menor tamaño relativo de los locales nuevos.

GRÁFICO 6. CENTROS DE COMPRAS. VARIACIÓN INTERANUAL DE LAS VENTAS TOTALES Y DE INDUMENTARIA, CALZADO Y MARROQUINERÍA EN VALORES CONSTANTES Y EVOLUCIÓN MENSUAL DEL NÚMERO DE LOCALES ACTIVOS. CIUDAD DE BUENOS AIRES. JULIO 2002 – JULIO 2003



fuente: CEDEM, Secretaría de Desarrollo Económico, en base a datos de la Encuesta de Centros de Compras del INDEC.

La variación de las ventas de julio en valores corrientes por rubro mostró un crecimiento interanual importante en los rubros Librería y papelería (44,4%), Electrónicos, electrodomésticos y computación (41,6%), Indumentaria, calzado y marroquinería (36,7%) y Amoblamientos, decoración y textiles para el hogar (32,5%). Le siguen en importancia las variaciones también positivas, aunque inferiores al promedio observado total, producidas en Perfumería y farmacia (23,5%), Otros (23,4%), Patio de comidas, alimentos y kioscos (20,4%), Juguetería (18,7%) y Diversión y esparcimiento (18,6%). En tanto que, el rubro Ropa y

accesorios deportivos evidenció un dinamismo menor (7,6%), inferior a la variación inflacionaria promedio del total de productos vendidos en los Centros comerciales (12,1%).

2.2.3. TASA DE OCUPACIÓN COMERCIAL

El CEDEM realiza un relevamiento mensual para medir la tasa de ocupación de locales comerciales en la Ciudad de Buenos Aires. El estudio se inició en marzo de 2002 con el relevamiento de once ejes comerciales. A partir de febrero de 2003 se incorporaron veinte nodos adicionales, de los cuales la mitad son "ejes temáticos". Estos últimos se caracterizan por la alta concentración de locales especializados en ciertas actividades que les otorgan a estos ejes un perfil comercial característico y definido.

En el relevamiento efectuado en el mes de agosto se contabilizaron 6.181 locales, observándose una tasa de ocupación general de 93,6%, que registra un importante aumento respecto del mes anterior (92,6%). En lo que respecta con la tasa de ocupación de los ejes relevados desde marzo de 2002, en el presente mes trepó al 93,5%, creciendo 0,5% la cantidad de locales abiertos con respecto al mes anterior (septiembre 2003). Así, en octubre se registró la mayor tasa de ocupación desde que se realiza este relevamiento, observándose por séptimo mes consecutivo un aumento de la tasa de ocupación. Sin embargo, la tasa de ocupación de las áreas comerciales temáticas también ascendió entre el mes pasado y el actual, del 90,9% al 91,5%.

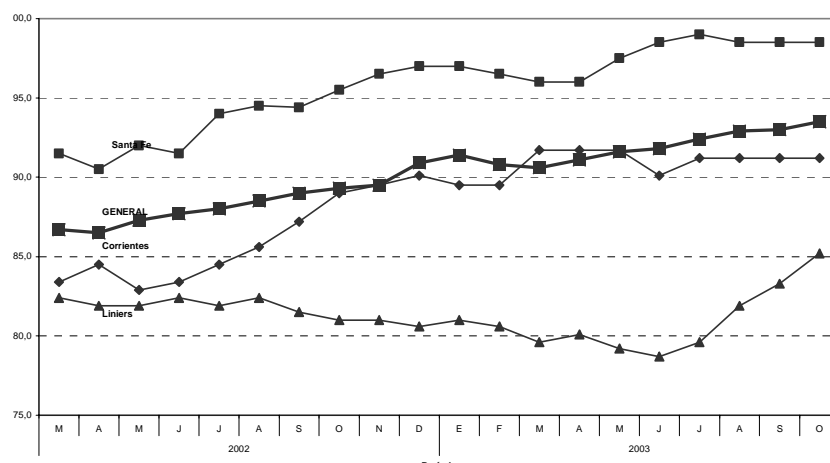
En los 11 ejes relevados desde marzo de 2002, la tasa de ocupación mostró un crecimiento interanual de 4,7%, pasando del 89,3%, de octubre de 2002, al 93,5% registrado en octubre de este año. En 10 de los 11 ejes relevados la tasa de ocupación ascendió notablemente entre octubre de 2002 y octubre de 2003, mientras que en uno, Montes de Oca, la tasa se mantuvo estable. Los mayores ascensos se observaron en dos arterias del sur de la Ciudad (Av. Sáenz y Av. Patricios). En la Av. Sáenz la tasa pasó del 80,8% al 89,4%, evidenciándose un ascenso interanual del 10,6%. En la Av. Patricios el crecimiento interanual fue de 6,5%, en el eje de Flores la tasa de ocupación ascendió 5,3%, en la Av. Rivadavia, a la altura del barrio de Liniers, el incremento llegó al 5,2%, mientras que en la peatonal Florida el aumento de la tasa llegó al 4,7%.

En los 1.808 locales relevados en las "áreas temáticas", 1.645 se encontraban funcionando en octubre. Asimismo, se identificó que 76,6% de estos locales eran efectivamente temáticos, concentrándose en actividades que responden a las características predominantes de cada uno de los ejes.

Al analizar las distintas tasas de ocupación por zonas en la Ciudad de Buenos Aires, se puede constatar que la mayor proporción de locales vacíos corresponde al sur de la Ciudad, en donde el 8,5% de los negocios permanecen cerrados. En la zona oeste la tasa de ocupación está por debajo de la media (92,6%), mientras en el norte asciende al 97,8%. En la zona centro, oeste y sur se registró una variación positiva de la tasa de ocupación del 0,8%, 0,7% y 0,6%, respectivamente, mientras que en el norte se observó un aumento de solo 0,1%, debido a la alta tasa de ocupación que ya se registra en esta zona de la Ciudad, donde el eje de la Av. Cabildo alcanzó la tasa más alta desde que se realiza este relevamiento, llegando al 98,6%.

En septiembre, la tasa de ocupación de locales comerciales volvió a marcar un nuevo récord, con varias arterias funcionando prácticamente a pleno. Cabe destacarse el crecimiento observado en ejes ubicados en la zona sur, donde la vacancia es alta con relación a las áreas centro y norte de la Ciudad.

GRÁFICO 7. OCUPACIÓN COMERCIAL. EVOLUCIÓN DE LA TASA DE OCUPACIÓN DE LOCALES COMERCIALES. TOTAL NODOS, SANTA FE, PUEYRREDÓN Y LINIERS. MARZO 2002 – OCTUBRE 2003



Fuente: CEDEM, Secretaría de Desarrollo Económico, en base a encuesta propia.

2.2.4. VENTA DE AUTOMÓVILES

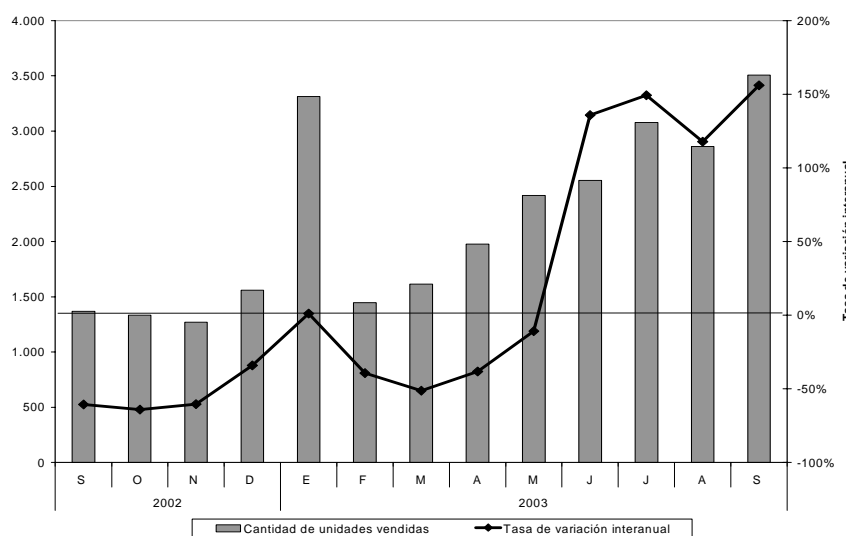
La venta de automóviles 0 Km., medida a través del patentamiento inicial de vehículos en los registros correspondientes, continúa mostrando una importante recuperación al observar su cuarto mes consecutivo con incrementos interanuales superiores al 100%. En tal sentido, en el pasado mes de septiembre la cantidad de vehículos patentados en la Ciudad de Buenos Aires aceleró su crecimiento al observar una variación interanual de 156,2%, apenas inferior a la mostrada por el total del país (169%). Esta aceleración está evidenciando el impacto positivo provocado por la implementación del Plan BODEN, que permite la compra de vehículos nuevos fabricados en el país mediante el canje de BODEN 2012, a través del cual se preadjudicaron 2.595 autos en todo el país. Cabe señalar que el cupo establecido por el gobierno de \$100 millones mensuales, resultó ampliamente superado por la cantidad de ofertas, las que en sólo 15 días hábiles de vigencia del plan alcanzaron las 3.112 solicitudes, sobrepasando el cupo fijado en más de \$20 millones.

Esto significa que en la Ciudad de Buenos Aires se comercializaron, en el mes de septiembre, 3.507 vehículos 0 Km., frente a los escasos 1.363 vendidos en igual período del año precedente. Con relación a las ventas del mes anterior, el actual período registró un incremento del 22,6%, alcanzando de este modo el nivel más alto desde octubre de 2001.

Así las cosas, de mantenerse estos guarismos el mercado de vehículos 0 Km. estaría retornando a un volumen de comercialización mensual alcanzado en los meses previos a la devaluación, aunque en este caso cuentan con el incentivo adicional de los descuentos obtenibles mediante la compra con BODEN. Cabe señalar, sin embargo, que este volumen se ubica muy lejos aun (-137%) de los máximos históricos registrados en el año 1998.

La evolución mensual de las ventas de unidades 0 Km. en la Ciudad de Buenos Aires denota un importante repunte en relación con los bajos niveles registrados a lo largo del año pasado, en particular en el segundo semestre. En este sentido, el acumulado a Septiembre de las ventas de vehículos nuevos refleja una variación interanual positiva de 14,6%, que, de continuar con los actuales niveles de venta, permitirá culminar el año con un resultado positivo aUn mayor.

GRÁFICO 8. EVOLUCIÓN DE LA CANTIDAD Y DE LA VARIACIÓN INTERANUAL DE AUTOMÓVILES PATENTADOS. CIUDAD DE BUENOS AIRES. SEPTIEMBRE 2002-SEPTIEMBRE 2003

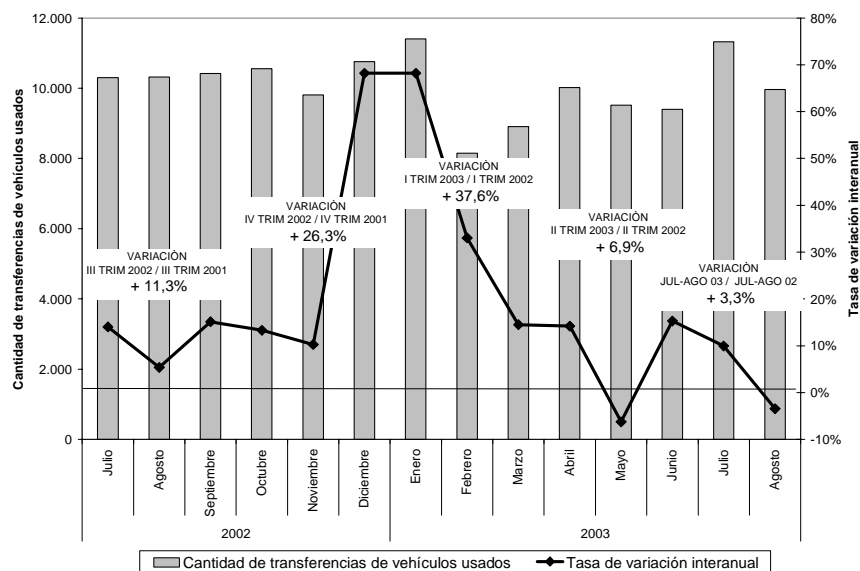


nte: CEDEM, Secretaría de Desarrollo Económico, GCBA, en base a datos de A.C.A.R.A. y el Registro Nacional de la Propiedad Automotor

Por otro lado, la serie de venta de vehículos usados en la Ciudad de Buenos Aires, si bien presenta un desfase temporal mayor que la de los 0 Km., permite observar que el comportamiento de este mercado evidencia en los últimos meses un dinamismo menor. En este sentido, en el pasado mes de agosto el total de vehículos usados vendidos en la Ciudad alcanzó las 9.960 unidades, lo que representa una caída de 3,4%, respecto de igual período del año anterior.

De este modo y en función de las últimas variaciones interanuales registradas por esta serie, pareciera revertirse la tendencia observada a lo largo del pasado año, y los primeros meses del presente, cuando el desplome de las ventas de unidades 0 Km. fue compensado, en parte, por el continuo incremento de la venta de unidades usadas. Así, las variaciones de las transferencias registradas en la Ciudad de Buenos Aires en el segundo trimestre de este año y en los meses de julio y agosto, muestran una desaceleración del crecimiento que venía observando esta serie desde el tercer trimestre del año 2002, que coincide con el incremento ya señalado de las ventas de unidades 0 Km.

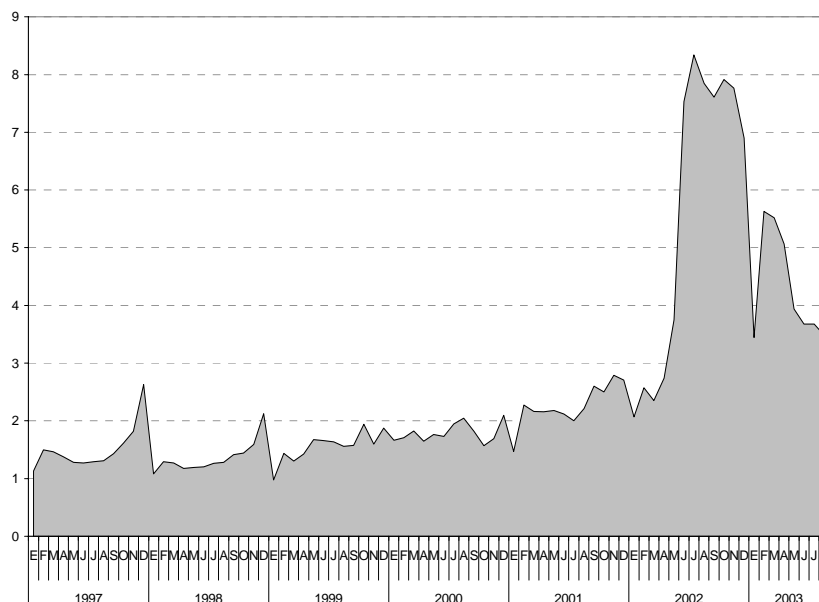
GRÁFICO 9. EVOLUCIÓN DE LA CANTIDAD Y DE LA VARIACIÓN INTERANUAL MENSUAL Y TRIMESTRAL DE AUTOMÓVILES USADOS COMERCIALIZADOS EN LA CIUDAD DE BUENOS AIRES. JULIO 2002-AGOSTO 2003



fuente: CEDEM, Secretaría de Desarrollo Económico, GCBA, en base a datos de A.C.A.R.A. y el Registro Nacional de la Propiedad Automotor

En tal sentido, puede observarse que la relación entre unidades nuevas y usadas vendidas en la Ciudad de Buenos Aires ha descendido a menos de la mitad en el último mes de agosto y se ubica en 3,5, en lugar del 7,9 verificado en igual período del año 2002, si bien el actual nivel sigue siendo superior al promedio verificado entre 1997 y 2001, en el marco de la vigencia del plan de convertibilidad.

GRÁFICO 10. CANTIDAD DE VEHÍCULOS USADOS TRANSFERIDOS POR UNIDADES NUEVAS COMERCIALIZADAS EN LA CIUDAD DE BUENOS AIRES. 1997 - AGOSTO 2003.



Fuente: PEIET, CEDEM, Secretaría de Desarrollo Económico, GCBA, en base a datos de ACARA y del Registro Nacional de la Propiedad Automotor.

2.2.5. PRECIOS

El Índice de precios al consumidor de la Ciudad de Buenos Aires, elaborado por el INDEC, a instancias de la Dirección de Estadística y Censos del Gobierno de la Ciudad, busca reflejar la evolución de los precios específicos de esta jurisdicción, en función de la estructura de gasto de los hogares residentes en la misma, lo que lo diferencia del IPC para Gran Buenos Aires, que contempla la situación del área metropolitana (Ciudad y 24 partidos del Conurbano bonaerense).

Tal como se observa en el siguiente cuadro el Nivel General del IPC de la Ciudad de Buenos Aires no registró modificaciones en septiembre con relación a agosto, con lo cual, en lo que va del año, la inflación acumulada se mantuvo en el 3,2%. Igual comportamiento evidenció la canasta medida para todo el área metropolitana del Gran Buenos Aires, sólo que, en este caso, la variación acumulada del año resulta menor (2,6%). Si se mide respecto de diciembre de 2001, en cambio, la situación resulta inversa, dado que la variación del índice de la Ciudad (41,2%) es inferior al verificado para toda el área metropolitana (44,6%). Tal evolución se explica por el mayor peso de los servicios en la canasta representativa de los gastos de los residentes de la Ciudad.

CUADRO 1. ÍNDICE DE PRECIOS AL CONSUMIDOR. CIUDAD DE BUENOS AIRES, BASE 1999=100. ÍNDICE Y VARIACIONES RESPECTO DEL MES ANTERIOR Y DE DICIEMBRE DE 2002 Y 2001, SEGÚN CAPÍTULO.

Nivel General y Capítulos	Índice Septiembre 2003	Variaciones respecto del mes anterior	Variación respecto de dic. 2002	Variación respecto de dic. 2001
Nivel general	137,94	--	3,2	41,2
Alimentos y bebidas	153,67	0,4	3,6	59,4
Indumentaria	154,11	2,8	6,0	68,4
Vivienda y servicios básicos	117,35	-0,1	6,2	19,8
Equipamiento y mantenimiento del hogar	138,29	-0,3	0,7	44,1
Atención médica y gastos para la salud	132,63	--	3,1	28,5
Transporte y comunicaciones	132,75	-0,2	1,0	34,0
Esparcimiento	146,69	-1,5	0,9	54,6
Educación	104,54	0,1	1,8	7,1
Otros bienes y servicios	149,74	-0,4	6,4	46,3

Fuente: INDEC

La apertura por capítulos permite observar que las mayores variaciones se produjeron en Esparcimiento, que evidenció una caída por segundo mes consecutivo (-1,5%), e Indumentaria, que experimentó un incremento de 2,8%, compensando de este modo la reducción observada en la mayoría de los otros rubros.

De este modo, reagrupando los capítulos del IPC en términos de bienes y servicios, se observa un leve incremento del primero (0,3%), que representa el 45% de la canasta del IPC de la Ciudad, que fue compensado por una variación de igual magnitud de los servicios (-0,3%), que contempla la evolución del 55% restante de dicha canasta.

Con respecto a diciembre de 2002 estas variaciones fueron de 2,1% para los bienes y del 4,4% para los servicios. Respecto a la evolución de estos capítulos desde la salida de la convertibilidad, en cambio, se observa la situación inversa: mes a mes los precios de los bienes evolucionaron por encima de los correspondientes a servicios, acumulando los primeros un incremento de 71,7%, cuando los segundos crecieron un 17,6%.

CUADRO 2. ÍNDICE DE PRECIOS AL CONSUMIDOR. CIUDAD DE BUENOS AIRES, BASE 1999=100. ÍNDICE Y VARIACIONES RESPECTO DEL MES ANTERIOR Y DE DICIEMBRE DE 2002 Y 2001, SEGÚN BIENES Y SERVICIOS.

Nivel General y Capítulos	Índice Septiembre 2003	Variaciones respecto del mes anterior	Variaciones respecto de dic. 2002	Variaciones respecto de dic. 2001
Nivel general	137,94	--	3,2	41,2
Bienes	162,08	0,3	2,1	71,7
Servicios	117,47	-0,3	4,4	17,6

Fuente: INDEC

Con el propósito de que los consumidores de la Ciudad dispongan de información que les permita hacer un gasto más eficiente en la compra de alimentos, la Dirección de Industria y Comercio del Gobierno de la Ciudad de Buenos Aires realiza el seguimiento de los precios minoristas de una canasta de productos alimenticios ofrecidos en distintos canales de comercialización: súper e hipermercados, *hard discounts*, autoservicios y Ferias Itinerantes de Abastecimiento Barrial (FIAB). El mismo permite, adicionalmente, a los comerciantes de cada rubro, disponer de información que les permita conocer cómo se desenvuelven sus competidores con relación a la fijación de precios al consumidor.

En este sentido, la variación de esta canasta durante el mes de septiembre de 2003 observó un incremento de 2,9% respecto de agosto, y una variación interanual de 0,7%. Estas variaciones son producto de un comportamiento dispar de los productos relevados. En particular, se observa un incremento mayor de los productos de primeras marcas, verificándose incluso, en algunos ítems, variaciones de signo contrario de una marca a otra. Algunas de las principales modificaciones pueden apreciarse en el cuadro siguiente.

**CUADRO 3. PRINCIPALES VARIACIONES DE LOS PRECIOS DE LOS PRODUCTOS
RELEVADOS EN SUPER E HIPERMERCADOS, HARD-DISCOUNTS Y AUTOSERVICIOS.
CIUDAD DE BUENOS AIRES. SEPTIEMBRE 2003- AGOSTO 2003.**

Rubro	Producto	Variación porcentual	
		En relación con el mes anterior	En relación con igual período del año anterior
FRUTAS, VERDURAS Y HORTALIZAS	PROMEDIO	7,8	-22,5
	Acelga	-4,5	-49,3
	Batata	-3,8	-16,6
	Cebolla	13,8	-41,7
	Zanahoria	-5,0	-1,0
	Lechuga criolla	7,2	45,2
	Zapallo Anco	37,6	28,4
	Manzana	17,9	-7,7
	Banana	11,2	-0,8
	Tomate perita	-2,9	-62,7
LÁCTEOS Y PRODUCTOS FRESCOS VARIOS	PROMEDIO	2,9	14,5
	Queso Pategrás	11,3	20,7
	Queso Port Salut	-9,7	6,6
	Queso Barra	4,1	--
	Queso Fresco	22,0	
	Queso de rallar (Sardo)	30,0	
ALIMENTOS SECOS	PROMEDIO	4,6	-2,2
	Fideos	-4,1	3,2
	Polenta	13,7	-8,2
	Yerba	15,6	1,8
	Pan lacteado	5,2	-10,2
	Sal fina	10,4	2,2
ENLATADOS, DULCES Y VARIOS	PROMEDIO	-4,2	-13,6
	Dulce de batata	-33,0	-46,4
	Arvejas enlatadas	-26,1	-33,6
ARTÍCULOS DE LIMPIEZA, PERFUMERÍA, TOCADOR E HIGIENE	Mermelada	20,4	5,5
	Papel Higiénico	13,8	31,6
	Detergente lavavajillas	13,4	7,6
	Detergente para ropa	6,6	-1,5
	Lavandina	18,4	23,3

Fuente: CEDEM, Secretaría de Desarrollo Económico, GCBA, en base a datos de la DGlyC, GCBA

En síntesis, lo que se observa es un continuo proceso de reacomodamiento de precios, generado por la creciente cantidad de ofertas que los distintos formatos comerciales están brindando. En este sentido, la estrategia comercial desplegada por las principales marcas pareciera ser la de mantener precios de referencia altos⁸, apareciendo ofertas puntuales en función de la fluctuación de la demanda, sus propias necesidades de financiamiento o de las campañas lanzadas por las

⁸ Cercanos a los máximos alcanzados cuando el dólar estadounidense cotizaba a \$4 por unidad, o incluso por encima de aquel nivel. Las únicas excepciones serían las del aceite comestible, cuya baja interanual acompaña a la del dólar -aunque en este caso pudiera haber tenido efecto la presentación por dumping elevada por países limítrofes -, y la del dulce de batata.

cadenas minoristas. Todo ello, sumado a la continua introducción de nuevos tamaños de productos (en general más pequeños), contribuye a dificultarle al consumidor la comparación entre productos y canales de aprovisionamiento, lo que obviamente atenta contra su capacidad de hacer una buena compra.

En cuanto a la comparación entre los distintos formatos comerciales, son destacables las diferencias de precios a favor de las FIAB, en particular en los productos frescos. En los productos de almacén en cambio, esta diferencia resulta menor.

A continuación se detallan los porcentajes de productos relevados cuyo precio en las FIABs resulta más conveniente:

Ventajas de las Ferias Itinerantes de Abastecimiento Barrial	% de los productos
Respecto de los súper e hipermercados	71%
Respecto de los <i>hard-discounts</i>	57%
Respecto de los autoservicios	81%

2.2.6. MÁRGENES TEÓRICOS DE INTERMEDIACIÓN COMERCIAL

En esta sección se incluye el análisis del margen bruto promedio sobre costos de los autoservicios minoristas de la Ciudad de Buenos Aires.

Dicho análisis surge del relevamiento efectuado, por la Dirección General de Industria y Comercio del Gobierno de la Ciudad, en las cuatro bocas de autoservicio mayoristas radicadas en esta Ciudad. En ellas se consideraron los precios de una canasta de productos alimentarios y de limpieza, perfumería y tocador, los que luego fueron cotejados con los precios de los autoservicios minoristas habitualmente encuestados por esta Dirección General. Los valores utilizados son promedios mensuales de las respectivas bocas, para disminuir la incidencia de ofertas ocasionales, como así también las variaciones zonales dentro de la Ciudad.

Para determinar los márgenes, se ha excluido la incidencia en los precios del Impuesto a los Ingresos Brutos, como así también el IVA. De forma tal que los valores resultantes reflejan estrictamente el margen bruto promedio sobre costos de los autoservicios minoristas relevados, los que indican una tendencia general.

Es importante destacar que del margen bruto total por las ventas, los comerciantes minoristas deben pagar los costos y gastos fijos, los costos operativos, y recién luego de esto, obtener su ganancia. Por lo tanto, el margen bruto no es totalmente beneficio.

A continuación se consignan los márgenes obtenidos por rubro y producto, destacándose a su vez los 10 productos de margen más elevado como así también los del extremo opuesto. Cabe señalar que esta comparación se ha hecho considerando los productos de precio más bajo, haciendo caso omiso de las marcas, en virtud de que no se encontraron algunas de las primeras marcas relevadas.

Tal como se señaló el mes pasado, este análisis permite observar que los márgenes son, sin duda, dispares, lo que resulta, en líneas generales, normal. Sin embargo, se comprueba que muchos productos frescos envasados –de alta rotación–, tienen márgenes similares a los de otros cuyo manejo necesita fraccionamiento, tales como quesos y fiambres, lo que resulta contrario a lo esperado. En efecto, márgenes más altos sí son habituales en productos de más baja rotación. Por otro lado, contrariando la tendencia habitual, entre los productos con margen más bajo se encuentran los duraznos en lata, de baja rotación.

Respecto a los márgenes observados en el pasado mes de agosto, los mayores incrementos fueron los producidos en Agua Mineral, Galletitas de Agua, Papel Higiénico y Mermelada (durazno-ciruela). Estos incrementos se explican por la baja de los precios mayoristas cuyo traslado a precios minoristas no se ha observado aún o ha sido más bien moderado. En el extremo opuesto, las mayores caídas de los márgenes se produjeron en rubros cuyo precio mayorista aumentó en sintonía con bajas de sus precios minoristas. En particular, esto se dio con el Pan Lacteado, el Tomate perita en lata y las Tapas de empanada⁹.

⁹ Cabe señalar, que en este último caso, al igual que en otros productos (tales como queso patagrás, arroz, polenta, yerba mate, mermelada, detergente lavavajillas, detergente para ropa y papel higiénico), se observó un incremento mensual de los precios de los productos de marca, en tanto que la comparación de la canasta de productos de precio más bajo arrojó una disminución de sus precios.

Cuadro 4. Margen Bruto Promedio Sobre Costos de los Autoservicios Minoristas. Canasta de precios más bajos. Ciudad de Buenos Aires. Septiembre 2003.

Rubro y producto	Margen %	Rubro y producto	Margen en %
LACTEOS Y PRODUCTOS FRESCOS		BEBIDAS	
VARIOS			
Queso para rallar sardo	77	Gaseosa cola 2,25 l	52
Q. Port salut	72	Agua mineral sin gas 1,5 litro	20
Queso barra (de máquina)	54	Cerveza rubia	-8
Queso fresco (cremoso o cuartirolo)	53	LIMPIEZA, PERFUMERIA, TOCADOR E HIGIENE	
Tapas empanadas	46	Lavandina concentrada común 1 l	62
Q. Patagrás	31	Detergente lavavajillas 750 c. C.	59
Manteca	26	Detergente p/ ropa 800 gr.	58
ALIMENTOS SECOS		Papel higiénico hoja simple 6 x 50 m.	51
Sal fina	52	Jabón de tocador 150 gr.	39
FIDEOS spaghetti	47	OTROS	
Té	45	Noquis frescos	81
Galle. Agua	43	Lentejas secas 500 gr.	52
Polenta cocción 1 minuto	41	ALIMENTOS ENLATADOS, DULCES Y VARIOS	
Yerba mate	25	Dulce de batata cajón	59
Harina 000	22	Dulce de leche 500 gr.	44
Arroz	20	Arvejas secas remojadas 350 gr. Neto	37
Pan lacteado	18	Mermelada (durazno- ciruela)	37
Café	15	Aceite (mezcla /girasol)	25
Galle. Dulces	15	Tomate perita en lata 240 gr. Escurreido	12
Azúcar	10	Durazno en lata 820 gr. Neto	10
FIAMBRES Y VARIOS			
Salchichas tipo viena 6 unidades	60		
Hamb. 4 unid. Envase cuadrado	47		
Jamón cocido	40		
10 Productos con mayor margen			
10 Productos con menor margen			

El margen negativo en el caso de la cerveza obedece a que los autoservicios acostumbran a obtener el producto de los distribuidores de las marcas y, ocasionalmente, en hipermercados; por lo cual el costo de compra muchas veces es inferior al precio en mayoristas.

Fuente: CEDEM, Secretaría de Desarrollo Económico, sobre la base de datos de la DGIC, GCBA.

2.2.7.NOVEDADES DE SEPTIEMBRE Y OCTUBRE DE 2003

SUPERMERCADOS

La cadena de supermercados Disco anunció los resultados de 2002, en los que registró una pérdida récord de \$ 2.648,6 millones, con lo que pasó a contar con un patrimonio neto negativo de \$ 451,7 millones. Según la empresa, la mayor parte de las pérdidas se explica por el efecto de la devaluación del peso en su deuda nominada en dólares.

Con una inversión de \$32 millones, la cadena Jumbo inauguró su hipermercado número doce, en el barrio de Almagro, en la esquina de Guardia Vieja y Yatay. El local cuenta con un salón de ventas de 5.000 metros cuadrados, con una línea de 28 cajas y un estacionamiento cubierto para 421 automóviles. Su facturación estimada rondará los \$40 millones anuales.

APERTURAS DE LOCALES

Con una inversión de alrededor de \$1 millón, el grupo Simone inauguró este mes su primera concesionaria integral Ford en la Capital Federal, en la avenida Paseo Colón 450, en un local de 4.250 metros cuadrados.

En septiembre pasado la cadena de librerías Yenny inauguró un nuevo megalocal de 500 m², esta vez en el shopping Patio Bullrich. Dicha apertura significó para la firma una inversión cercana al millón de pesos. Para el grupo Ihsa, los dueños de Yenny, se trata de la tercera apertura que concretan en lo que va del año. Las dos anteriores se efectuaron en el shopping Alto Palermo y en Montevideo, Uruguay.

A casi un año de la apertura de su primer local en el barrio de Palermo, la cadena de heladerías Volta –de propiedad de Silvina y Leandro Aversa, hijos del ex socio y fundador de Freddo- inauguró de su segunda boca de expendio. El punto de venta, ubicado en Echeverría y Vuelta de Obligado -reunirá en un mismo local heladería, chocolatería, pastelería y cafetería-, demandó una inversión de \$400.000. Los próximos pasos de Volta incluyen la apertura de otras heladerías en Recoleta y Barrio Norte.

Con una inversión de \$2,2 millones, la empresa Bonafide relanzó su cadena de locales Bonafide Expresso y anunció la apertura de una docena de puntos de venta antes de fines de año. Los Bonafide Expresso incluyen la venta de productos y servicios de cafetería y delivery. En la actualidad, la cadena cuenta con siete locales en funcionamiento en la Capital Federal y el Gran Buenos Aires y proyecta contar con 40 sucursales a fines de 2005.

TARJETAS Y FINANCIAMIENTO

El Banco Soci  t   G  n  rale firm   un convenio con la casa de art  culos para el hogar H  per Rod   mediante el cual financiar  , hasta el 30 del noviembre, las compras con tarjeta de cr  dito hasta en 10 cuotas sin inter  s.

Las firmas VISA y MasterCard anunciaron que prorrogaron hasta fines de a  o el financiamiento de las compras con tarjetas de cr  dito hasta en tres cuotas sin inter  s. Los comercios que operan con VISA tendr  n una reducci  n del 6 al 3 % en la al  cuota de retenci  n del IVA. Cabal se sum   a sus competidores y anunci   la extensi  n hasta fines de a  o de las compras en tres cuotas sin inter  s, en todos los comercios adheridos del pa  s.

OTROS DATOS ESTAD  STICOS

Seg  n la Universidad Torcuato Di Tella el   ndice de confianza del consumidor que elabora esa entidad registr   una ca  da de 1% respecto de su nivel del mes anterior. El sub  ndice para Capital Federal disminuy   un 3,8% con respecto al mes de septiembre, mientras que el sub  ndice para el interior del pa  s cay   0,3%. De esta forma, el   ndice nacional cae por tercer mes consecutivo luego de haber alcanzado su m  ximo hist  rico en julio.

De acuerdo con lo se  alado por la Encuesta de Opini  n mensual realizada en todo el pa  s por la C  mara Argentina de Comercio (CAC), el 37,2% de los comercios minoristas increment   sus ventas en septiembre, respecto de igual mes de 2002. Ese guarismo aumenta al 48% en el interior. Seg  n el informe, el 68% de los comerciantes cree que en el corto plazo la econom  a mantendr   su tendencia a la mejora.

El 92% de los farmac  uticos de las Capital Federal est   de acuerdo con la ley de gen  ricos, mientras que s  lo el 6% se opone a la medida. Los datos se desprenden de un estudio de la consultora An  lisis e Inteligencia de Mercado (AIM), que destaca que la promoci  n de los gen  ricos se convirti   en una herramienta de marketing para gran parte de las farmacias porte  as. Un 41% de los farmac  uticos promociona los gen  ricos activamente en el mostrador, mientras que otro 24% tiene carteles en el frente o en el interior de la farmacia, tendencia que se acent  a en las farmacias peque  as y en la zona sur de la ciudad.

Seg  n una encuesta realizada por ACNielsen en 6.469 negocios de todo el pa  s, ocho de cada diez almacenes de la Argentina utilizan la venta al fiado con el objetivo de retener a sus clientes. La modalidad del fiado es especialmente fuerte en el sur del pa  s, donde la aplica el 92% de los comercios, mientras que en la Capital Federal y el Gran Buenos Aires el porcentaje cae al 72%.

Según la consultora CCR, el índice de inflación de bolsillo elaborado por esa entidad registró un incremento del 1,1% en la primera semana de octubre respecto de la anterior. Dicho incremento fue atribuido al mayor poder de compra de los consumidores, que según la consultora se está inclinando en forma consistente hacia las marcas de mayor valor, en busca de mejorar la calidad de su consumo.

2.3. CONSTRUCCIÓN Y MERCADO INMOBILIARIO

2.3.1. CONSTRUCCIÓN

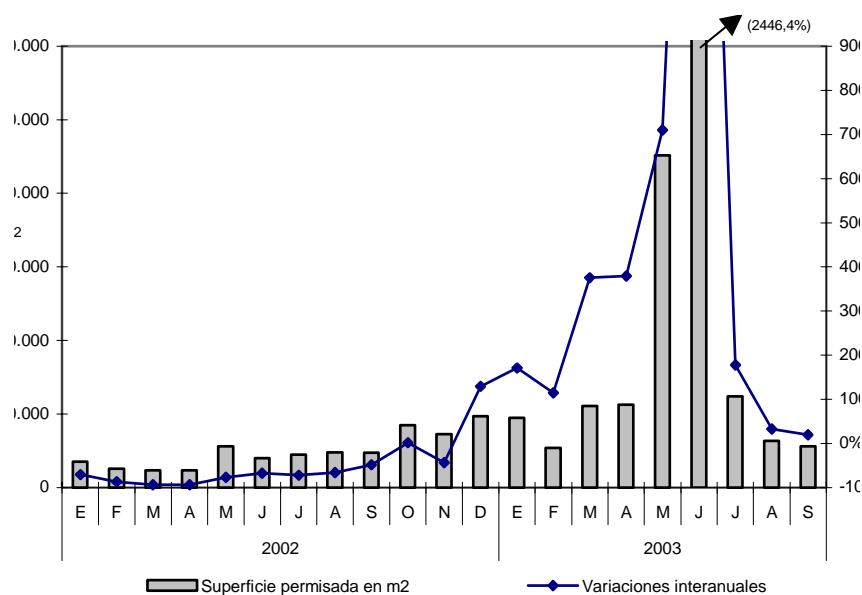
Las expectativas de inversión en la construcción, relevadas por la superficie permitida para obras en la Ciudad durante el mes de septiembre de 2003 (28.015 m²), mostraron un alza de 19,6% con respecto al mismo mes de 2002, prolongando la tendencia ascendente observada en los nueve meses anteriores. La referida suba se produjo como consecuencia de la combinación entre un incremento de 1,6% en la superficie permitida para uso residencial (que, en lo que va de 2003, representó el 86,9% del área total permitida) y un alza de 251,5% en la superficie destinada a actividades económicas (13,1% del área total).

Como resultado, se observa para los primeros nueve meses de 2003 un alza interanual de 507,5% en el área permitida total, producto de subas de 654% en el uso residencial y de 165,1% en el uso productivo. Cabe destacar que, en particular, el mencionado comportamiento altamente positivo del uso residencial se debió en buena parte a los cambios producidos en el Código de Edificación de la Ciudad de Buenos Aires¹⁰ en el mes de mayo, por el que muchos profesionales y empresas constructoras se apresuraron a presentar las solicitudes con el fin de atenerse a la vieja normativa. Así, la superficie permitida en el período enero-septiembre del presente año ya ha más que triplicado a la registrada durante la totalidad del año 2002. Incluso, si se comparan los primeros nueve meses de 2003 con el mismo período de 2001, se aprecia que la superficie permitida total se incrementó 15,3% (con un aumento de 68% en el uso residencial y una baja de 62,6% en el uso productivo), lo que indica que, en conjunto, las expectativas han logrado recuperarse por encima de los niveles alcanzados en el último año de la convertibilidad.

En tanto, la superficie permitida para obras privadas en el ámbito nacional (medida por el INDEC sobre una muestra de 42 municipios representativos, entre los que se encuentra la Ciudad de Buenos Aires) registró para los primeros ocho meses de 2003 un aumento interanual de 67,2%. Así, se observa en este período un comportamiento positivo de mayor magnitud en el ámbito de la Ciudad que en el del total del país. Esto se debe, por un lado, a los cambios en las normativas mencionados anteriormente, y, por otro, a que en el año 2002 la evolución en el ámbito local había mostrado caídas más abruptas con relación al resto de los

¹⁰ Las modificaciones se refieren a la Ley N° 962 de "Accesibilidad física para todos" sancionada por la Legislatura de la Ciudad el 5 de diciembre de 2002 y promulgada el 2 de enero de 2003. Si bien la fecha tope para la presentación de los solicitudes bajo la vieja normativa fue el 26 de mayo, muchas de las presentaciones que se realizaron antes de dicha fecha fueron incluidas recién en junio, por haber quedado transitoriamente bajo revisión y haber sido aprobados finalmente en este último mes.

GRÁFICO 11. CONSTRUCCIÓN. EVOLUCIÓN DE LA CANTIDAD (EN MTS2) Y DE LA VARIACIÓN INTERANUAL DE LA SUPERFICIE PERMISADA. ENERO 2002 - SEPTIEMBRE 2003



Fuente: CEDEM, Secretaría de Desarrollo Económico, GCBA, en base a datos de DGEyC

municipios, por lo que las variaciones actuales se calculan contra períodos comparativamente peores para la Ciudad que para la Nación.

2.3.2. MERCADO INMOBILIARIO

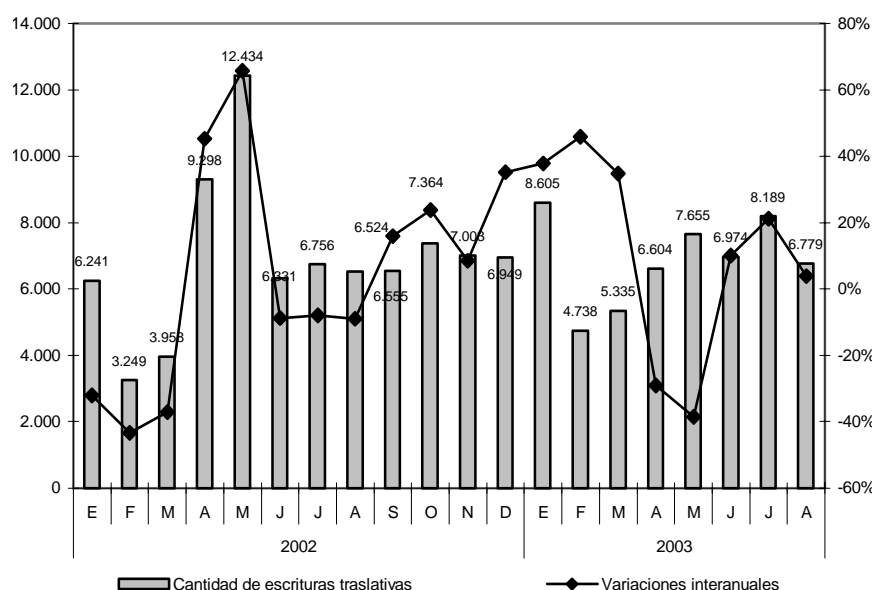
En el mes de agosto de 2003, la cantidad de escrituras traslativas de dominio anotadas en el Registro de la Propiedad del Inmueble de la Ciudad de Buenos Aires¹¹ fue de 6.779, lo que implicó una suba de 3,9% con respecto al mismo mes del año anterior. Este incremento es el tercero consecutivo luego de dos meses de variaciones interanuales negativas, en los que las comparaciones se realizaron con relación a meses en los cuales un número considerable de ahorristas hizo uso de la opción para adquirir bienes inmuebles utilizando sus depósitos reprogramados como medio de pago, lo que generó una reactivación temporal de la actividad

inmobiliaria. Así, el acumulado de los primeros ocho meses de 2003 muestra una suba en la cantidad de escrituras de 0,2% con relación al mismo período de 2002, siendo abril y mayo los únicos meses que han registrado bajas interanuales. En tanto, si la comparación se realiza con relación a los primeros ocho meses de 2001, se verifica una baja de 3%, lo que indica que, si bien se han superado los reducidos niveles registrados en 2002, aún no se ha alcanzado el nivel de escrituras verificado en el último año de la convertibilidad.

En agosto de 2003, en la Ciudad de Buenos Aires se registró una variación interanual positiva de 3,9% en el número de escrituras traslativas de dominio anotadas en el Registro de la Propiedad del Inmueble. Como resultado de la dinámica de los primeros ocho meses, el nivel de escrituras acumulado en 2003 es un 0,2% superior al verificado en el mismo período de 2002.

¹¹ Esta serie registra los actos de compra-venta correspondientes a inmuebles ubicados en la Ciudad de Buenos Aires.

GRÁFICO 12. MERCADO INMOBILIARIO. EVOLUCIÓN DE LA CANTIDAD Y DE LA VARIACIÓN INTERANUAL DE LAS ESCRITURAS ANOTADAS EN EL REGISTRO DE LA PROPIEDAD DEL INMUEBLE. ENERO 2002 - AGOSTO 2003



Fuente: CEDEM, Secretaría de Desarrollo Económico, GCBA, en base a datos de DGEyC

2.4. TRANSPORTE

2.4.1. MOVIMIENTO INTRAURBANO¹²

TRANSPORTE PÚBLICO

En agosto de 2003, se produjo una nueva suba interanual (novena consecutiva) de 7,9% en la cantidad total de pasajeros que utilizaron los principales servicios de transporte público intraurbano (45.727.000). Este incremento se explica por la fuerte variación positiva (duodécima consecutiva) de 14% registrada en el transporte automotor¹³ (que, en los primeros ocho meses del año, representó el 56% del total de pasajeros), al que se sumó una nueva suba (sexta consecutiva) de 1,1% en el transporte subterráneo (44% del total de pasajeros). Esta última alza se

¹² Incluye el análisis de la cantidad de pasajeros transportados en subterráneos y transporte público automotor, por un lado, y de la circulación vehicular por las autopistas de la Ciudad, por otro.

¹³ En el transporte automotor, se incluyen únicamente las líneas de colectivo que cumplen la totalidad de su recorrido en la Ciudad de Buenos Aires.

debe básicamente a la mayor cantidad de pasajeros verificada en la línea B (6,3% superior a la registrada en agosto de 2002), lo que se debería fundamentalmente a la inauguración de las nuevas estaciones Los Incas y Tronador el 9 de agosto pasado. De cualquier forma, al analizar estos comportamientos alcistas es importante tener presente que en agosto de 2002 se habían visualizado caídas de 9,7% en subterráneos y de 4,1% en colectivos con relación al mismo mes de 2001.

En tanto, en los primeros ocho meses de 2003, la cantidad total de pasajeros fue un 9,1% mayor a la registrada en el mismo período de 2002, producto de la combinación de las subas de 16,9% en los pasajeros en líneas de colectivo y de 1,1% en los usuarios del subterráneo. De todos modos, si la comparación se realiza contra los primeros ocho meses de 2001, se observa que la cantidad de pasajeros registrados en el presente año es un 1,6% menor a dicho período, como resultado de una caída de 8,1% en subterráneos y un alza de 4,7% en colectivos.

Los resultados expuestos muestran un crecimiento de la participación de los colectivos a expensas del subterráneo en el transporte total. Mientras en los primeros ocho meses de 2002 la incidencia del transporte automotor era de 52%, durante el mismo período de 2003 la participación alcanzó, como se dijo anteriormente, el 56% del flujo total, lo que implica un aumento de 7,7% en la incidencia global de este tipo de transporte. Este fenómeno se produjo a pesar del precio más bajo del viaje en subte en comparación con el del pasaje en colectivo, además de la mayor velocidad de transporte del primero con relación al segundo.

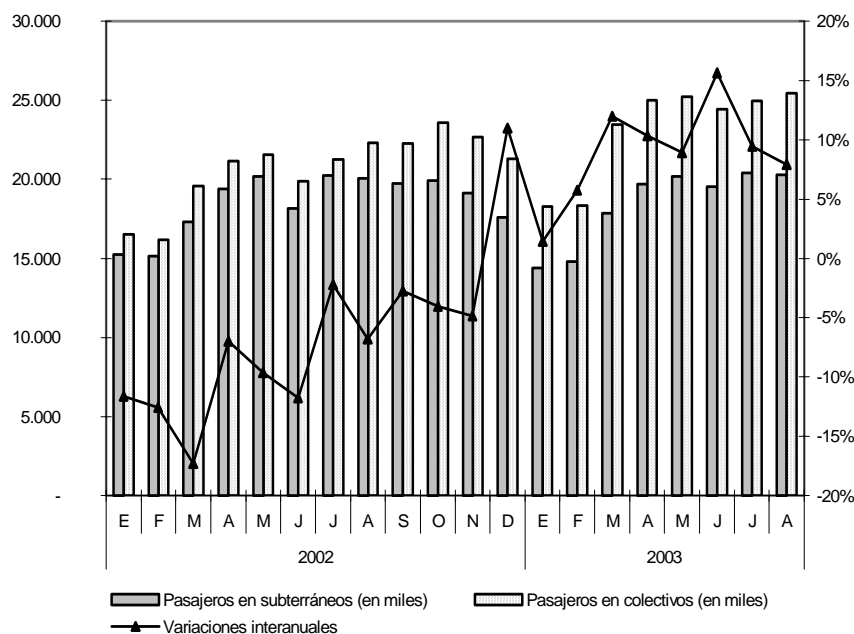
En el transporte intraurbano, la cantidad de pasajeros mostró en agosto un nuevo incremento interanual -aunque de menor magnitud al verificado en el mes de julio, que fue de 9,4%- de 7,9%, debido a los aumentos que se observaron tanto en el transporte automotor (14%) como en el uso del subterráneo (1,1%). Como resultado, en los primeros ocho meses de 2003 los pasajeros totales se elevaron 9,1% con relación al mismo período de 2002, debido a la fuerte suba en colectivos (16,9%) y al leve incremento en subterráneos (1,1%). De todos modos, es relevante destacar que las comparaciones se realizan contra los niveles particularmente deprimidos que se registraron en el período mencionado.

CIRCULACIÓN POR AUTOPISTAS DE LA CIUDAD

La circulación de vehículos automotores por autopistas de la Ciudad alcanzó en agosto unos 6.290.000 vehículos. De esta manera, se observa una suba interanual de 9,6% con relación al mismo mes del año anterior. Esta alza fue la novena

consecutiva luego de una tendencia negativa que se extendió por más de dos años y medio. Como resultado, hubo un aumento de 12,2% en el flujo vehicular de los primeros ocho meses de 2003 con relación al registrado durante el mismo período de 2002¹⁴.

GRÁFICO 13. TRANSPORTE. EVOLUCIÓN DEL MOVIMIENTO INTRAURBANO DE PASAJEROS DE TRANSPORTE PÚBLICO (EN MILES) Y DE LAS TASAS DE VARIACIÓN INTERANUAL DEL TOTAL DE PASAJEROS. CIUDAD DE BUENOS AIRES. ENERO 2002 - AGOSTO 2003



Fuente: CEDEM, Secretaría de Desarrollo Económico, GCBA, en base a datos de INDEC

¹⁴ Para realizar la comparación interanual del acumulado, se excluyó el flujo de la Autopista Illia en el mes de febrero de ambos años, por no disponerse por el momento de datos de dicha vía para febrero de 2003.

2.4.2. MOVIMIENTO INTERURBANO¹⁵

TRANSPORTE PÚBLICO

La cantidad de pasajeros que utilizaron los principales servicios de transporte público interurbano (120.030.000) mostró en agosto un alza de 9,6% con respecto al mismo mes de 2002, que fue la novena consecutiva luego de la larga tendencia negativa que se extendió desde septiembre de 2000 hasta noviembre de 2002. La misma se produjo como resultado de subas de 11,1% en las líneas de colectivo que unen la Ciudad de Buenos Aires y el Conurbano Bonaerense (grupo 1), de 4,4% en ferrocarriles y de 35,1% en aquellas líneas de colectivos que realizan recorridos de media distancia (grupo 2). Como resultado, se verifica en los primeros ocho meses de 2003 una suba interanual de 10,8% en el total de pasajeros, producto de alzas de 13,6% en líneas del grupo 1, de 3,4% en ferrocarriles y de 28,9% en líneas del grupo 2. Cabe destacar que, en este período, el 70,2% de los pasajeros totales utilizó los servicios de colectivos de grupo 1, el 2,1% los colectivos de media distancia y el 27,7% los ferrocarriles.

La suba verificada en agosto en líneas del grupo 1 es la novena consecutiva luego del leve desempeño negativo verificado en noviembre de 2002. En tanto, el alza en ferrocarriles es la sexta seguida, luego de un primer bimestre de 2003 con contracciones, y el incremento en líneas de grupo 2 extiende la tendencia positiva que se viene verificando desde septiembre de 2002. Es importante destacar que estos comportamientos alcistas se verifican con relación a los bajos niveles registrados en los primeros ocho meses de 2002, período en el que los pasajeros totales se redujeron 14% con respecto al mismo período de 2001.

CIRCULACIÓN POR AUTOPISTAS EN ACCESOS A LA CIUDAD

El flujo vehicular de automotores, colectivos y camiones livianos, desde y hacia la Ciudad de Buenos Aires, registró en agosto una suba de 11,7% con relación al mismo mes de 2002. Este ascenso fue el noveno consecutivo, luego de una tendencia contractiva interanual que se extendió por dieciocho meses, y se produjo como resultado de subas de 11,6% en la circulación de automóviles (que representó, en los primeros ocho meses de 2003, el 91,7% del flujo total) y de 12,3% en la circulación de colectivos y camiones livianos (8,3% del flujo total). De

¹⁵ Incluye el análisis de la cantidad de pasajeros transportados en ferrocarriles y colectivos con estaciones y/o terminales en el Gran Buenos Aires, por un lado, y la circulación vehicular de entrada y salida a la Ciudad, por otro.

todos modos, es necesario aclarar que también en este caso los comportamientos positivos se deben en parte a los bajos niveles de pasajeros registrados en agosto de 2002, mes en el cual el flujo total cayó 10,9%, el de automóviles 10,8% y el de camiones y colectivos 12,3%, siempre con respecto al mismo mes de 2001. Con todo, en los primeros ocho meses de 2003 se verifican alzas de 8,8% en la circulación total, de 8,4% en el flujo de automóviles y de 12,7% en la circulación de colectivos y camiones livianos, siempre con relación al mismo período de 2002.

2.5. SERVICIOS PÚBLICOS

2.5.1 CONSUMO DE ENERGÍA ELÉCTRICA

Durante el tercer trimestre de 2003, el consumo de energía eléctrica¹⁶ en la Ciudad de Buenos Aires se incrementó 2,2% con respecto al mismo período del año anterior. A su vez, dentro de este período, se verificó una baja interanual de 0,1% en julio y comportamientos positivos en los meses de agosto (1,6%) y septiembre (5,2%).

En el análisis del consumo de energía por sectores, se observan, para el tercer trimestre, subas interanuales tanto en los consumos Industrial (17%) y Comercial (1,5%) como en Residencial (1,2%) y Otros (1,5%). Asimismo, se destaca que, del consumo total en lo que va de 2003, el 88,3% corresponde conjuntamente a los segmentos comercial y residencial, mientras que el 11,7% restante se refiere al segmento industrial y a otras demandas.

La suba en el consumo residencial se explica fundamentalmente por el incremento registrado en las pequeñas demandas (1%), que representaron, en lo que va de 2003, el 88% de este tipo de consumo. En tanto, las medianas y grandes demandas (que participan conjuntamente con el 12% restante) también evidenciaron variaciones positivas (1,6% y 6,1%, respectivamente).

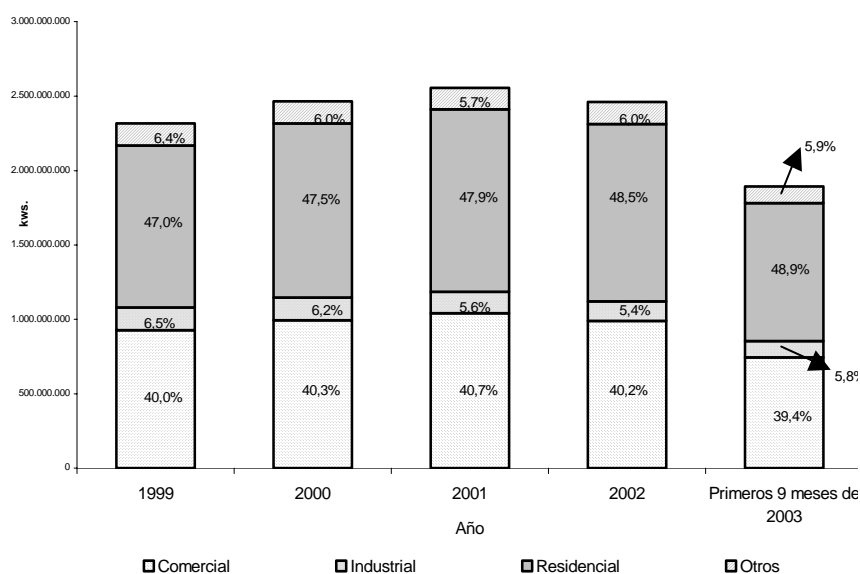
Dentro del segmento comercial, en cambio, se observa un comportamiento disímil entre los distintos niveles de usuarios. Mientras las pequeñas y medianas demandas mostraron comportamientos alcistas de 8,4% y 2% respectivamente, las grandes registraron una leve caída de 0,7%. Si bien los grandes usuarios poseen la mayor incidencia en este tipo de consumo (60% del total en 2003), la mencionada baja pudo ser más que compensada por las subas de los establecimientos de menor tamaño.

¹⁶ En base a datos de una de las dos compañías distribuidoras que opera en la Ciudad.

Finalmente, en el consumo industrial se visualiza una acentuada suba en las grandes demandas (26,3%), lo que contribuyó considerablemente a la fuerte alza interanual verificada en el segmento. Los grandes usuarios representaron un 59,1% del consumo de energía industrial en los primeros nueve meses del año. En tanto, las pequeñas demandas crecieron 11,3% y las medianas hicieron lo propio en 0,8% con relación al tercer trimestre de 2002.

Como resultado, el consumo de energía total de los primeros nueve meses de 2003 fue un 1,8% superior al verificado en el mismo período de 2002. Esto se produjo como consecuencia de subas de 1,7%, 12%, 0,8% y 1,2% en los consumos Residencial, Industrial, Comercial y Otros, respectivamente.

GRÁFICO 14. CONSUMO DE ENERGÍA ELÉCTRICA PROVISTA POR UNA DE LAS DOS DISTRIBUIDORAS DE LA CIUDAD DE BUENOS AIRES, POR USO. 1999-2003



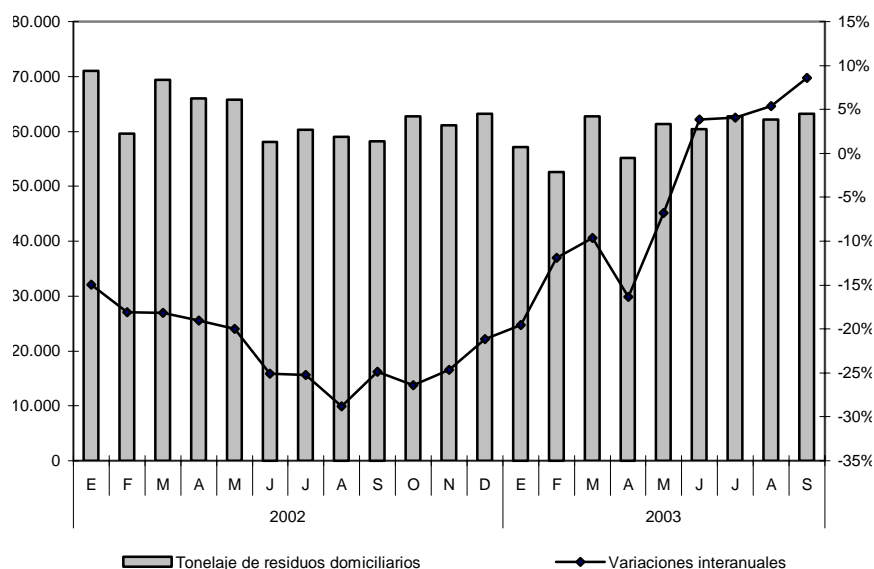
Fuente: CEDEM, Secretaría de Desarrollo Económico, GCBA, en base a datos de una de las distribuidoras de energía de la Ciudad

2.5.2. RESIDUOS DOMICILIARIOS

Durante el mes de septiembre de 2003, los residuos domiciliarios recolectados en el ámbito de la Ciudad (63.192 toneladas) registraron una alza de 8,6% con relación a igual mes del año anterior. Esta variación es la cuarta consecutiva de signo positivo, luego de la tendencia descendente que se observó en las comparaciones interanuales desde mayo de 2001 hasta el mismo mes de 2003. No obstante, cabe destacarse que la mencionada suba se verifica con relación a un mes en el cual el volumen de recolección fue demasiado bajo, habiéndose registrado en él una contracción de 24,9% con relación a septiembre de 2001.

Como resultado, los primeros nueve meses de 2003 muestran un tonelaje de residuos domiciliarios un 5,3% menor al recolectado durante el mismo período de 2002.

GRÁFICO 15. RESIDUOS DOMICILIARIOS. EVOLUCIÓN DE LA CANTIDAD DE TONELADAS RECOLECTADAS Y DE LAS TASAS DE VARIACIÓN INTERANUAL. CIUDAD DE BUENOS AIRES. ENERO 2002 – SEPTIEMBRE 2003



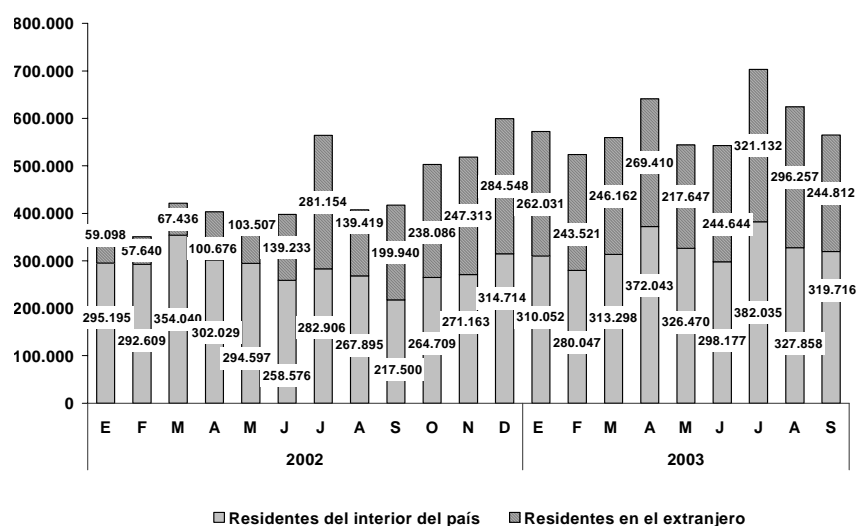
Fuente: CEDEM, Secretaría de Desarrollo Económico, GCBA, en base a datos de CEAMSE

2.6. TURISMO

Durante el mes de septiembre, 245.000 visitantes extranjeros ingresaron a la Ciudad de Buenos Aires, nivel cercano al del último junio. Por otra parte, entraron 320.000 personas residentes en el interior del país, de lo que se desprende que, durante el mes de septiembre, casi 565.000 personas visitaron la Ciudad.

En septiembre, hubo 35% más de visitas que en el mismo mes del año anterior, por un incremento de 22% de los residentes en el extranjero y de 47% de los residentes en el interior. De la evolución de los primeros nueve meses de 2003, resulta que ya ingresaron 5.275.000 visitantes, con un aumento interanual de 42%, por prácticamente una duplicación en los visitantes del extranjero y uno bastante más moderado en el de los residentes del interior (14%).

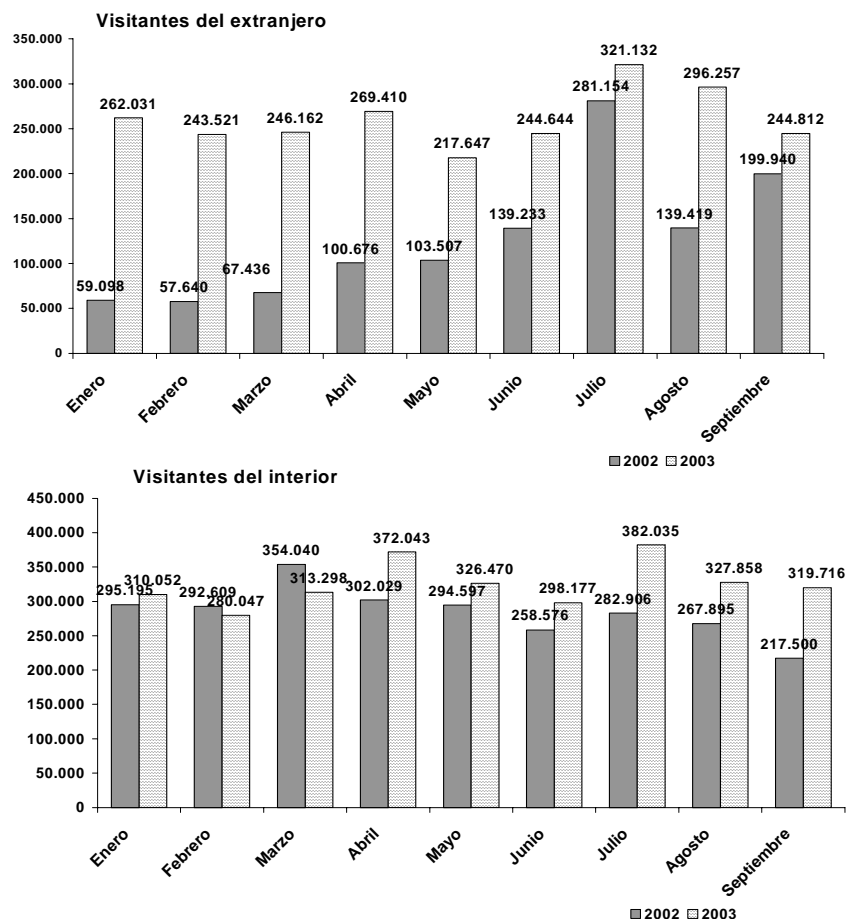
GRÁFICO 15. TURISMO RECEPTIVO. VISITANTES INGRESADOS EN LA CIUDAD DE BUENOS AIRES. AÑOS 2002 Y 2003



Fuente: PEIET, CEDEM, Secretaría de Desarrollo Económico, GCBA, en base a relevamiento propio.

Cabe destacar que en sólo nueve meses, las 2.350.000 visitas de residentes en el extranjero ya han superado en 22,5% el registro de todo el año 2002 (1.918.000 visitas).

GRÁFICO 16 TURISMO RECEPTIVO. INGRESO DE VISITANTES RESIDENTES EN EL INTERIOR Y DE RESIDENTES EN EL EXTRANJERO EN LA CIUDAD DE BUENOS AIRES. ENERO-SEPTIEMBRE DE 2002-2003.



Fuente: PEIET, CEDEM, Secretaría de Desarrollo Económico, GCBA, en base a relevamiento propio.

Entre los orígenes del turismo extranjero, Uruguay se mantiene en la primera posición recuperada en abril (18,1%), con 6 puntos porcentuales más que un año atrás. Esto último refleja la recuperación del país que tradicionalmente fue el primer emisor de turismo extranjero a la Ciudad de Buenos Aires, más allá de que el tipo de cambio se haya tornado menos favorable para los uruguayos (en julio, la depreciación real del peso uruguayo sobre el peso argentino era de apenas 36% respecto de diciembre de 2001). Por su parte, Brasil (11,5%) consolidó el segundo lugar que había alcanzado en julio, por encima de Chile (11%), mientras que este último recuperó el tercer lugar que había dejado a España en agosto (9,2%). Estados Unidos participó con 8,4% y los europeos representaron en conjunto 26% de los visitantes extranjeros. Por último, el bloque Perú-Colombia-Ecuador tuvieron una porción de 4%, en franco descenso en los últimos meses.

Un año atrás, las primeras tres posiciones se distribuían de un modo muy diferente. En el primer lugar estaba Chile (31%), seguido de Uruguay (12%), Paraguay (8%), España (6%) y Brasil (6%). Por otra parte, Europa tenía una porción de 17% y Estados Unidos, 5%. Como se observa, las participaciones de los principales orígenes crecieron en el último año, con excepción de Chile y Paraguay, siendo particularmente destacable el crecimiento del turismo europeo, en coincidencia con las vacaciones estivales que aún se desarrollan en Europa.

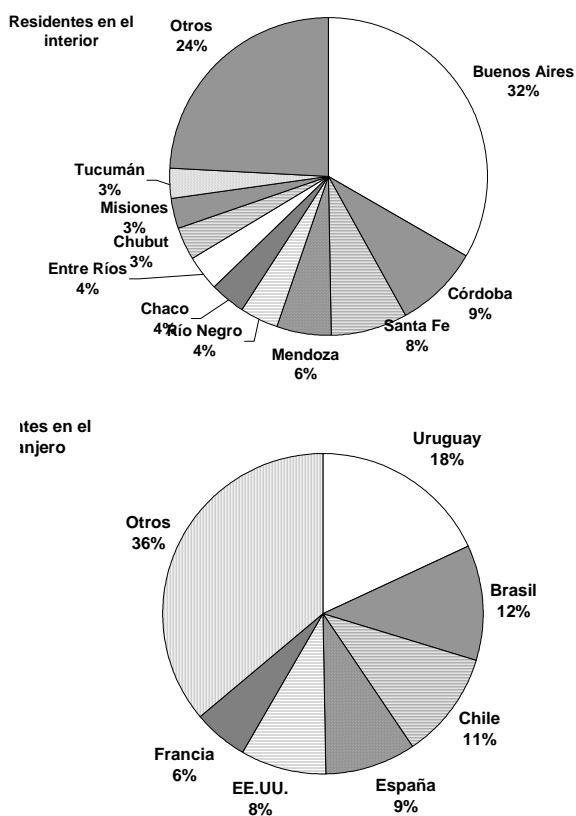
Es importante destacar que en términos absolutos, hubo un crecimiento interanual de la cantidad de visitantes desde Brasil (131%), Estados Unidos (94%), Uruguay (88%) y Europa (85%). En cambio, hubo retrocesos en los visitantes desde Chile (57%), Perú (36%) y Paraguay (28%). Respecto de agosto, hubo caídas absolutas desde todos los orígenes con excepción de Colombia (30%); las mayores disminuciones correspondieron al bloque Ecuador-Perú-Colombia, a Brasil y Estados Unidos.

En el acumulado de los primeros nueve meses de 2003, el ordenamiento de los principales orígenes del turismo internacional modificó la primera posición, ahora ocupada por Uruguay (15,5%), que desplazó a Chile (15,3%). Le siguen en importancia Brasil (11%) y Paraguay (7%). Por su parte, los países europeos representaron en conjunto 21% y Estados Unidos, 8%.

En lo que respecta al turismo desde el interior de país, durante el mes de septiembre, se mantuvieron las posiciones del mismo período de 2002 de los tres primeros orígenes. El primer lugar estuvo ocupado por la provincia de Buenos Aires (33%), seguido de Córdoba (9%) y Santa Fe (8%). De esta manera, estas tres provincias concentraron casi la mitad del turismo del interior en la Ciudad de Buenos Aires. En comparación con septiembre de 2002, la provincia de Buenos Aires aumentó su participación en 1 puntos porcentual, mientras que Córdoba la redujo en 3 puntos porcentuales y Santa Fe en 2 puntos.

Entre los visitantes residentes en el extranjero, los uruguayos mantuvieron en septiembre la primera posición con un guarismo mayor al de un año atrás (cuando ocupaban la segunda posición después de Chile), seguidos por los brasileños y los chilenos. Entre los visitantes con residencia en Argentina y en comparación con septiembre de 2002, se mantuvo el ordenamiento Buenos Aires-Córdoba-Santa Fe, aunque con un retroceso relativo de estas dos últimas provincias.

GRÁFICO 17. TURISMO RECEPTIVO POR ORIGEN. CIUDAD DE BUENOS AIRES. SEPTIEMBRE DE 2003



Fuente: PEIET, CEDEM, Secretaría de Desarrollo Económico, GCBA, en base a relevamiento propio.

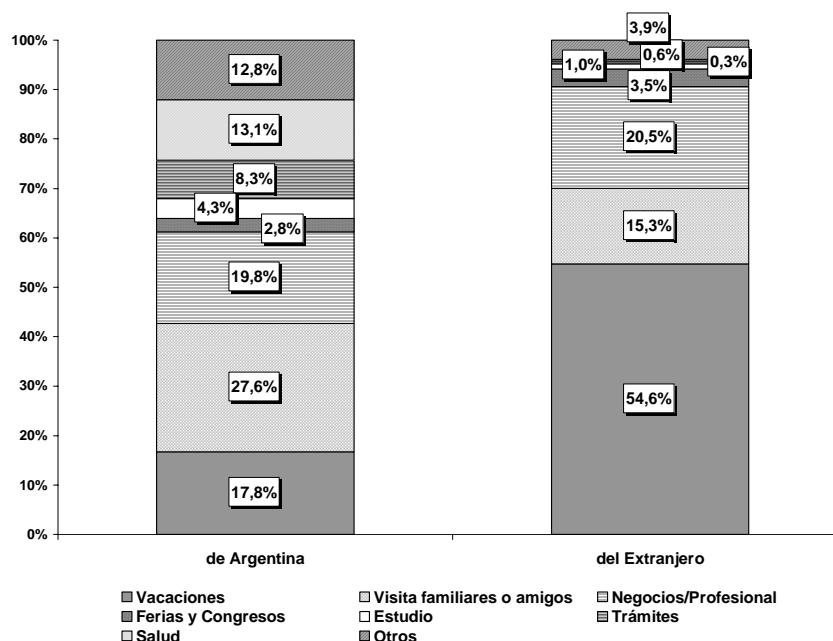
En comparación con septiembre de 2002, el orden de importancia de los motivos principales se mantuvo para los visitantes residentes en el extranjero, pero se alteró para los residentes en el interior.

Entre los motivos principales de viaje para los residentes en el extranjero durante el mes de septiembre, se encuentran Vacaciones (55%), Negocios (21%) y Visita a familiares y amigos (15%). Como se observa, Negocios avanzó al segundo lugar que había ocupado en mayo, ganando casi 9 puntos porcentuales en la comparación interanual. Esto resulta alentador, no sólo porque se trata de visitantes con un alto gasto medio diario, sino también por la importancia de que la Ciudad de Buenos Aires sea sede de encuentros comerciales y de concreción de negocios. Por su parte, Vacaciones perdió 6 puntos porcentuales respecto de septiembre de 2002 y Visita a familiares y amigos, 4 puntos porcentuales.

En el caso de los residentes en el interior, el ordenamiento fue el mismo que para los residentes en el extranjero: Visita a familiares y amigos (28%), Negocios (20%) y Vacaciones (18%). Respecto de septiembre de 2002, Vacaciones (ocupaba el primer puesto) se redujo en 8 puntos porcentuales, en tanto que Negocios (en el mismo orden) perdió 5 puntos porcentuales y Visita a familiares y amigos (entonces en tercer lugar) ganó 6 puntos porcentuales.

En septiembre, el ordenamiento de los principales motivos de viaje de los visitantes a la Ciudad de Buenos Aires se alteró respecto del mismo período de 2002, tanto para los residentes en el extranjero como para aquellos del interior del país. En el primer caso, Vacaciones se mantuvo en el primer puesto, pero Negocios avanzó sobre Visita a familiares y amigos. Entre tanto, en el caso de los residentes en el interior del país, Visita a familiares y amigos ascendió desde el tercer lugar hasta convertirse en el primer motivo, seguido de Negocios y Vacaciones.

GRÁFICO 18. TURISMO RECEPTIVO. MOTIVO DE VIAJE. CIUDAD DE BUENOS AIRES. SEPTIEMBRE DE 2003



Fuente: PEIET, CEDEM, Secretaría de Desarrollo Económico, GCBA, en base a relevamiento propio.

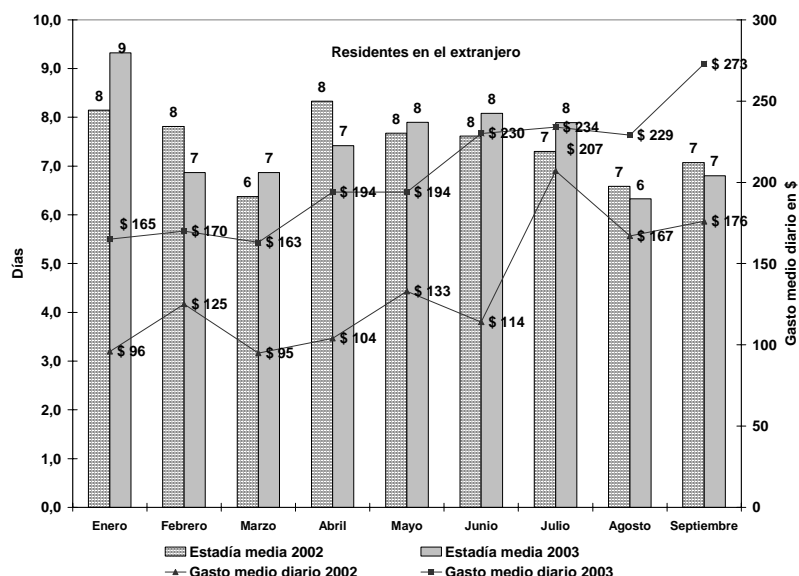
En lo que respecta al alojamiento, los residentes en el extranjero siguieron eligiendo mayoritariamente Hotel (62%), seguido de Casa de familiares y amigos (26%), con similares guarismos a los de un año atrás.

Por su parte, los residentes del interior del país continuaron mostrando preferencia por la Casa de familiares y amigos (51%), seguido de Hotel (29%), también con similares guarismos a los de un año atrás. Estas posiciones se mantuvieron tanto respecto de septiembre de 2002, como del reciente agosto.

En septiembre, la estadía promedio se mantuvo tanto para los visitantes del interior del país como para los residentes en el extranjero: fue de 6 días y 7 días respectivamente. En la comparación con agosto, la estadía media de los residentes en el extranjero creció en un día.

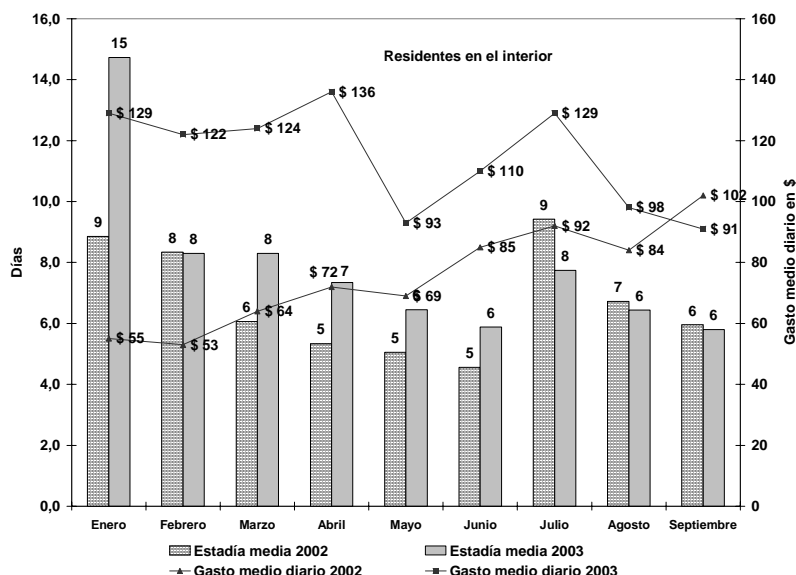
En el caso de los residentes en el extranjero, en la comparación interanual el gasto medio diario aumentó (55%), pero no ocurrió lo mismo con el de los residentes en el interior del país (cayó 11%). En el primer caso alcanzó los \$273 y en el segundo, \$91. Cabe destacar que en términos constantes, el incremento interanual del gasto medio diario de los residentes en el extranjero, equivale al 50%, es decir que aún a valores constantes, con posterioridad a la devaluación, se evidenció un fuerte crecimiento en el gasto medio diario de los visitantes, sin caída en la estadía promedio¹⁷. En la comparación con los niveles de gasto medio de agosto de 2002, hubo incremento en el caso de los residentes en el extranjero (\$229 en agosto) y leve disminución en el de los residentes en el interior (\$98 en agosto).

GRÁFICO 19. TURISMO RECEPTIVO. GASTO MEDIO Y ESTADÍA MEDIA. CIUDAD DE BUENOS AIRES. AÑOS 2002 Y 2003



Fuente: PEIET, CEDEM, Secretaría de Desarrollo Económico, GCBA, en base a relevamiento propio.

¹⁷ El ajuste se realizó deflactando el gasto medio en pesos por el IPC tomando como base diciembre de 2001.

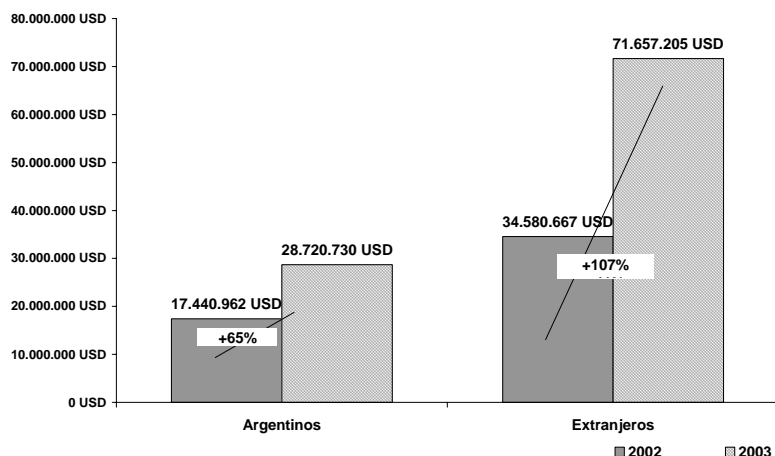


Fuente: PEIET, CEDEM, Secretaría de Desarrollo Económico, GCBA, en base a relevamiento propio.

En septiembre, el incremento interanual en el gasto medio diario de los visitantes residentes en el extranjero más que compensó el efecto de la disminución del correspondiente a los residentes en el interior del país, lo que resultó en un nuevo aumento interanual en los ingresos monetarios por turismo en la Ciudad de Buenos Aires, con el consiguiente efecto positivo en la actividad económica porteña. En comparación con el reciente agosto, prácticamente no hubo cambios en estos ingresos.

Se estima que durante el mes de septiembre de 2003, la Ciudad de Buenos Aires obtuvo ingresos por \$424M, equivalentes a U\$S145M. Respecto de septiembre de 2002, el aumento en el gasto total de los visitantes a la Ciudad de Buenos Aires creció 60% en pesos corrientes y 100% en dólares corrientes. El 72% de estos ingresos para la Ciudad, corresponden a turismo extranjero, guarismo que continúa en crecimiento. En valores constantes a diciembre de 2001, se produjo un incremento en el gasto global de 93% en dólares. En particular, el ingreso monetario por turismo extranjero aumentó 72% en pesos corrientes y 66% en pesos constantes, equivalentes a incrementos de 115% en dólares corrientes y de 107% en dólares constantes.

GRÁFICO 20. TURISMO RECEPTIVO. GASTO A VALORES CONSTANTES (A DICIEMBRE DE 2001) POR ORIGEN. CIUDAD DE BUENOS AIRES. SEPTIEMBRE DE 2002-2003.



Fuente: PEIET, CEDEM, Secretaría de Desarrollo Económico, GCBA, en base a relevamiento propio.

En el acumulado de los primeros nueve meses del año, los turistas gastaron en la Ciudad \$3,9M, equivalentes a U\$S 1,3M. El incremento interanual en valores corrientes fue de 108% en pesos y de 106% en dólares corrientes. Incluso en términos constantes, el incremento es muy significativo: 84% en pesos y 75% en dólares. Cabe destacar que el gasto global de los residentes en el extranjero, medido en dólares constantes, tuvo un aumento aún más pronunciado (158%).

En julio¹⁸, de acuerdo con información provisoria de la Dirección General de Estadística y Censos del GCBA, hubo en promedio, un aumento intermensual en la tasa de ocupación de hoteles y *aparts* (60%), con simultánea caída en la tarifa media (7%).

En julio, la tasa media de ocupación de habitaciones en establecimientos de 1 a 5 estrellas y *aparts* fue 8 puntos porcentuales superior al mes anterior. Las tasas de ocupación más elevadas correspondieron una vez más a los hoteles de 4 estrellas (71%), 3 estrellas (66%) y *aparts* (60%). En el extremo opuesto, los establecimientos con menor ocupación media en el mes de julio fueron los de 1 y 5 estrellas (44% y 49% respectivamente). Por su parte, los de 2 estrellas tuvieron

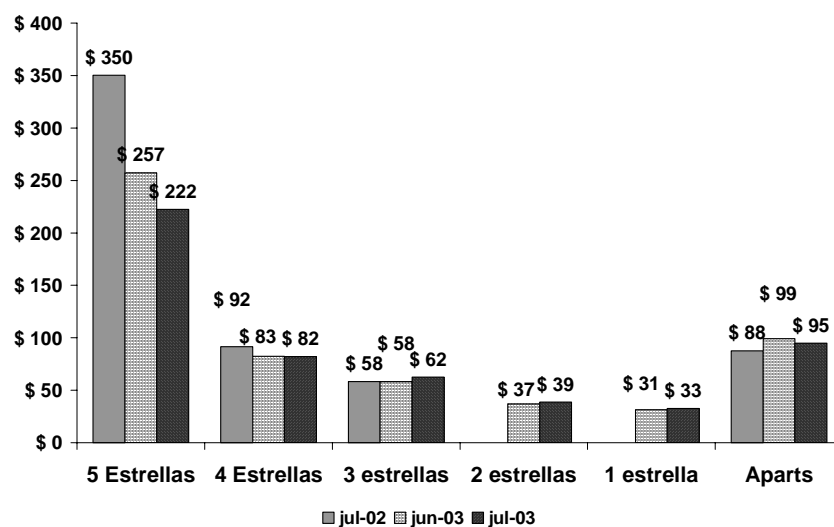
¹⁸ Se trata del mes más reciente del que se dispone de información sobre tasas de ocupación hotelera y tarifas.

una tasa de ocupación promedio de 51%. Respecto de junio, la tasa de ocupación media aumentó 15,4%, con incrementos para todas las categorías, excepto los de 5 estrellas que tuvieron una caída de un punto porcentual. Respecto de julio de 2002, sólo se dispone de información para el cálculo de las variaciones interanuales de las tasas de ocupación de los establecimientos de 3 a 5 estrellas y *aparts*. En todos estos casos hubo un incremento significativo: 53% para los hoteles de 5 estrellas, 31% para los de 4 y 3 estrellas y 25% para los *aparts*.

En julio, las tarifas tuvieron un valor medio de \$103, con descensos en los hoteles de mayor categoría y aumentos en los de menor. De esta manera, mientras los establecimientos de 5 estrellas tuvieron una reducción de 14% en sus tarifas y los *aparts* de 4%, los hoteles de 3 estrellas aumentaron 7%, los de 2 estrellas 5% y los de 1 estrella 4%. Por su parte, los hoteles de 4 estrellas casi no registraron variación respecto de junio de 2003. Respecto de julio de 2002, sólo se dispone de información para el cálculo de las variaciones interanuales de las categorías 3 a 5 estrellas y *aparts*. En el caso de los hoteles 3 estrellas y *aparts*, hubo incrementos (10% y 4%), pero en el de los de 5 y 4 estrellas, caídas (36% y 9%). Cabe destacar que estos dos grupos de establecimientos tienen dolarizados parte de sus tarifarios.

Las tarifas promedio en junio fueron: \$257 para los establecimientos de 5 estrellas, \$87 para los de 4 estrellas, \$62 para los de 3 estrellas, \$39 para los de 2 estrellas, \$38 para los de 1 estrella y \$104 para los *aparts*.

GRÁFICO 21. TURISMO RECEPTIVO. TARIFAS HOTELES DE 1 A 5 ESTRELLAS Y APARTS. CIUDAD DE BUENOS AIRES. ENERO-JULIO DE 2003



Fuente: CEDEM, Secretaría de Desarrollo Económico, en base a datos de DGEyC, GCBA.

NOVEDADES

NUEVO HOTEL TEMÁTICO EN LA CIUDAD

Se abrió el nuevo hotel temático dedicado al tango: *Mansión Dandi Royal*. El establecimiento está ubicado en Piedras al 900, de estilo *Art Nouveau*, construido a principios del 1900. Este hotel cuenta con 15 habitaciones y en él se invirtieron alrededor de U\$S 1M.

2.7. INDUSTRIAS CULTURALES Y DEL ENTRETENIMIENTO

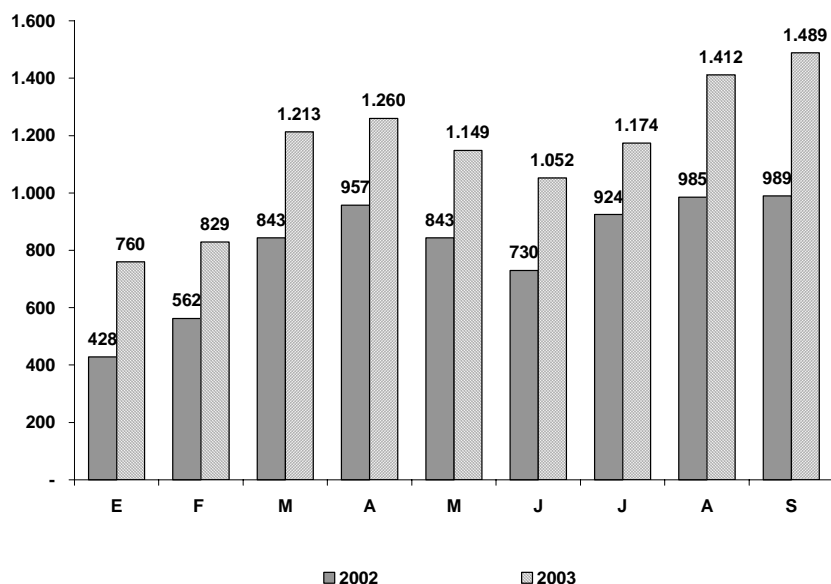
En este apartado, se presenta la evolución reciente de los mercados del libro, la música y el cine en el país. También se continúa con el análisis de la asistencia de público a partidos de fútbol, en una primera etapa de presentación de información vinculada al entretenimiento.

En el subsector de libros, en septiembre, hubo un aumento en la producción total de ejemplares y también en la de títulos. En el caso de estos últimos, se alcanzó un nuevo récord, desde diciembre de 2000. En música, hubo significativos incrementos interanuales en las ventas, aunque con retracción en las unidades vendidas respecto de agosto que fueron compensados en los importes por el aumento de precios. Por su parte, en cine, las estadísticas de espectadores a salas de *shoppings* de la Ciudad de Buenos Aires en los primeros siete meses de 2003 mostraron significativo crecimiento en la concurrencia, en contraste con lo que aconteció en el Conurbano. Por último, las estadísticas correspondientes a las siete primeras fechas del Torneo Apertura 2003, muestran una disminución significativa en la concurrencia de asistentes a los estadios ubicados en la Ciudad, más profunda que la registrada en los estadios del resto del país.

2.7.1. LIBRO

En septiembre se editaron casi 1.500 títulos en todo el país, equivalentes a una producción de 3.605.000 ejemplares. En este mes se observó un incremento interanual en los títulos publicados de 51%, pero como la tirada media cayó 27%, la cantidad de ejemplares sólo aumentó el 10%.

GRÁFICO 22. LIBROS. CANTIDAD DE TÍTULOS PUBLICADOS. COMPARACIÓN ENERO-SEPTIEMBRE DE 2002 / ENERO-SEPTIEMBRE DE 2003. ARGENTINA.



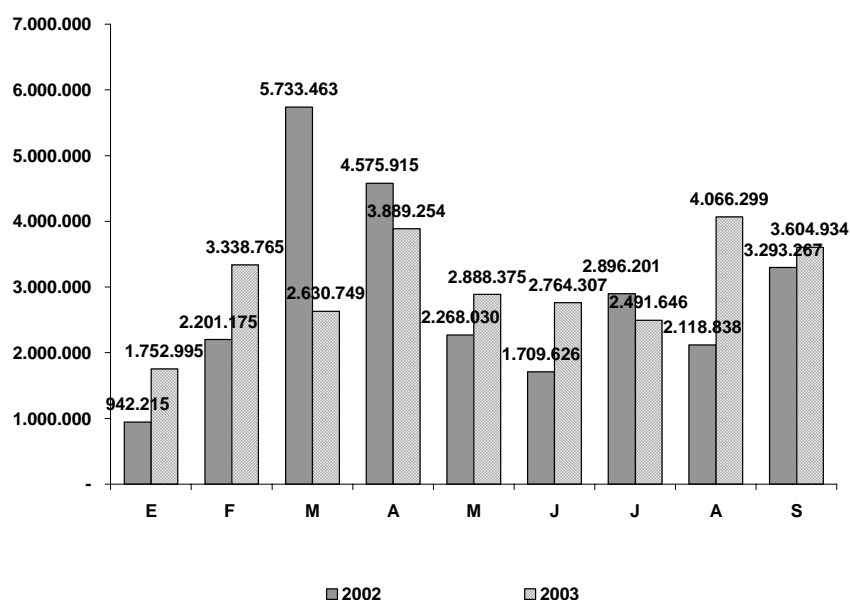
Fuente: CEDEM, Secretaría de Desarrollo Económico, GCBA, en base a datos de la CAL.

El importante aumento en los títulos en el mes de septiembre es producto de la conjunción de dos factores: un incremento en los títulos de novedades y otro en las reimpresiones (49% y 91% respectivamente). Sin embargo, la cantidad de ejemplares totales aumentó 10% porque el incremento en las novedades (11%) más que compensó la disminución de las reimpresiones (19%), las que tienen un peso menor al 5% en el total. Se destaca que las tiradas medias se redujeron en ambos casos (25% en novedades y 58% en reimpresiones). Por otra parte, en septiembre, el 96% de los títulos fueron novedades, 7 puntos porcentuales más que en el mes anterior.

La cantidad de títulos editados en septiembre vuelve a convertirse en récord desde diciembre de 2000, superando la máxima marca anterior, del mes de agosto. Este fenómeno es consecuencia de un récord en los títulos de novedades desde el mismo período (1.426 unidades). Si bien la tirada de novedades no supera la marca de agosto, se trata de un nivel relativamente alto para los últimos meses.

En la comparación con septiembre de 2001, la cantidad de títulos totales actuales es superior, pero la cantidad de ejemplares se redujo a menos de la mitad, producto de una reducción similar en la tirada media. Entonces, las variables correspondientes a reimpressiones eran más cercanas a las actuales, con una tirada media 6% superior.

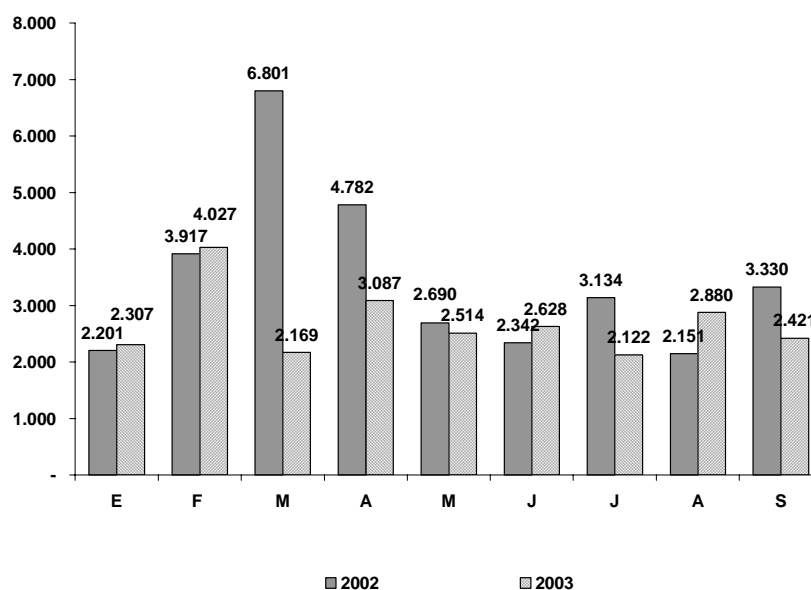
GRÁFICO 23. LIBROS. CANTIDAD DE EJEMPLARES PUBLICADOS. COMPARACIÓN ENERO-SEPTIEMBRE DE 2002 / ENERO-SEPTIEMBRE DE 2003. ARGENTINA.



Fuente: CEDEM, Secretaría de Desarrollo Económico, GCBA, en base a datos de la CAL.

En septiembre, la evolución de las principales variables de edición de libros en el país resulta alentadora, sobretodo porque se sostiene el crecimiento del mes anterior. Los títulos de tanto de novedades como de reimpressiones experimentaron crecimientos interanuales, aunque con caídas en las tiradas medias en todos los casos. Cabe destacar que la cantidad de títulos editados en septiembre volvió a ser récord, como consecuencia de un récord también en los títulos de novedades desde diciembre de 2000. También hubo un registro alto en la tirada total de novedades, que representan el 95% del total. Por otra parte, hubo una recuperación importante de la participación de las novedades en términos intermensuales.

GRÁFICO 24. LIBROS. CANTIDAD DE EJEMPLARES POR TÍTULO PUBLICADOS. COMPARACIÓN ENERO - SEPTIEMBRE 2002 / ENERO - SEPTIEMBRE 2003. ARGENTINA.



Fuente: CEDEM, Secretaría de Desarrollo Económico, GCBA, en base a datos de la CAL.

En los primeros nueve meses de 2003 se editaron 10.340 títulos, equivalentes a 27.430.000 ejemplares, con una tirada media cercana a los 2.420 ejemplares por título. De lo anterior resulta un incremento interanual acumulado de 42% en los títulos pero de sólo 7% en el número de ejemplares, producto de una disminución de la tirada media de 25%. Hubo incrementos en el acumulado tanto para títulos

como para ejemplares de novedades y reimpresiones, con ejemplares por título en descenso (también cercano al 25%). Las novedades representaron en los primeros nueve meses de este año, 92% de los títulos y 88% de los ejemplares.

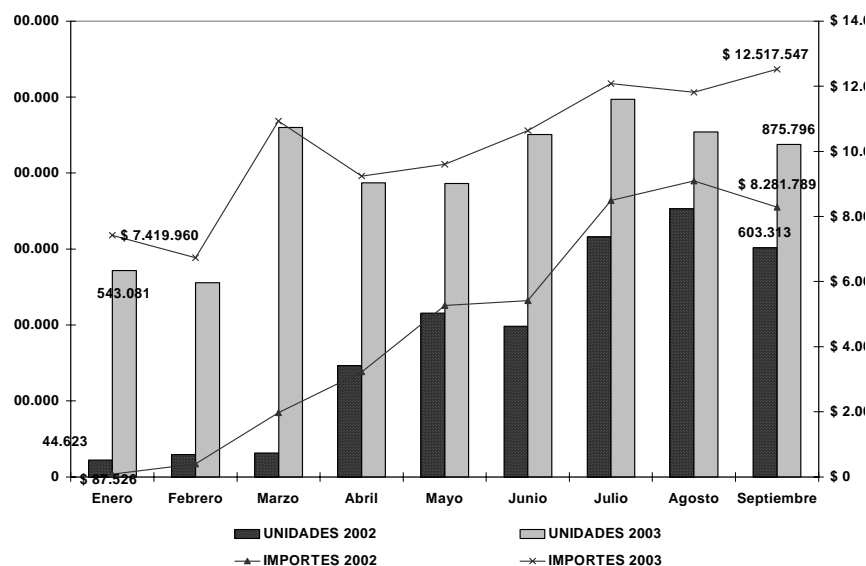
El aumento en la cantidad de títulos de novedades se explica, en buena medida, por la sustitución de importaciones de libros por su edición en el país, en virtud de la variación en las condiciones cambiarias. Por otra parte, las tiradas siguen siendo conservadoras y las ediciones sustitutivas responden a segmentos cortos de la demanda. También incidiría sobre los ejemplares por título la reducción en los plazos entre proveedores y la falta de financiamiento.

De la dinámica de los primeros nueve meses de 2003, se observan aumentos en la cantidad de títulos y de ejemplares, con disminución en la tirada media. La participación de las novedades en el total está levemente por debajo de los niveles de septiembre de 2002.

2.7.2. MÚSICA

Durante el mes de septiembre, se comercializaron 876.000 unidades musicales, distribuidas entre CDs (92%), cassettes (5%) y otros soportes (3%). Estas ventas, equivalen a \$ 13,1M, lo que arroja un valor medio por unidad de \$14,6.

GRÁFICO 25. MÚSICA. IMPORTES VENDIDOS Y PRECIO MEDIO POR UNIDAD. ENERO - SEPTIEMBRE DE 2002 Y 2003. ARGENTINA.



Fuente: CEDEM, Secretaría de Desarrollo Económico, GCBA, en base a datos de CAPIF.

En comparación con los niveles del mismo período de 2002, se produjo un aumento importante en la cantidad de unidades musicales vendidas (45,2%). Como los precios, en promedio, aumentaron (4%), los importes totales también se incrementaron (51%). No obstante, cabe aclarar que la evolución de los precios no fue uniforme en los soportes: mientras los casetes aumentaron 10,3%, los CDs lo hicieron en 2%¹⁹.

En la comparación intermensual, hubo caída en las unidades vendidas (4%) pero aumento en los importes (6%), producto de un incremento por tercer mes consecutivo en el precio medio (10%). Se produjeron aumentos en todos los repertorios, excepto de música en español.

¹⁹ Cabe recordar que el precio consignado es el de venta mayorista de los sellos musicales a las disquerías, con lo cual no necesariamente las variaciones se trasladan a los precios minoristas en la misma proporción.

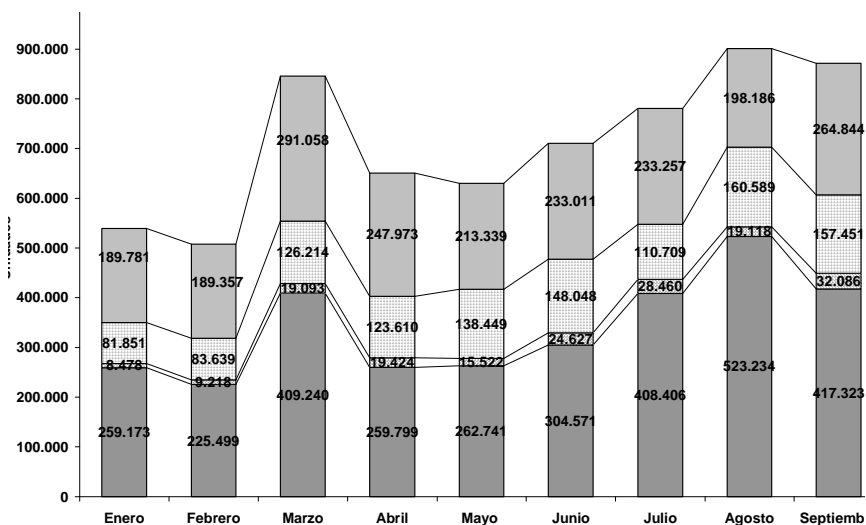
En septiembre, el crecimiento interanual observado en la venta de copias se debió al incremento de la venta de unidades de música de todos los repertorios: música clásica (171%), en español (79%), local (51%), y en inglés y otros idiomas 20%.

En el último mes, el repertorio *local* continuó siendo el más vendido (48%), pero redujo su participación en 10 puntos porcentuales respecto de agosto, cuando marcó el récord del año. Por su parte, el repertorio en *español* se mantuvo con una participación cercana a la de agosto (18%). En cambio, la música en *inglés y otros idiomas* recuperó los 8 puntos porcentuales que había perdido en el último mes (22%).

Como se señalara en los informes anteriores, si bien la evolución positiva que señalan los datos está expresando una importante recuperación de la industria discográfica, debe tenerse presente que las variaciones interanuales surgen de la comparación contra un período de bajísima actividad. Si el contraste se realiza contra los primeros nueve meses de 2002, cuando la industria discográfica ya llevaba tres años de recesión, los valores acumulados de ventas ya superan los de todo el año anterior (24% en unidades y 15% en importes).

En septiembre, la venta de música muestra un incremento interanual importante en las ventas, tanto medidas en unidades como en importes (45% y 51% respectivamente), con un aumento en los precios medios de 4%. El precio medio por unidad fue de \$14,3, es decir 10% más que en agosto. En los primeros nueve meses de 2003 se vendieron 7.200.000 copias, que representaron \$92M, con una participación del repertorio local en las ventas de unidades totales de 48%. Lo anterior implica una duplicación interanual del acumulado en las unidades vendidas y un incremento de 122% en los importes. Las ventas acumuladas en pesos hasta septiembre ya superaron en 15% las de todo el año 2002 (5.800.000 unidades equivalentes a \$79M) y son el 87% de los importes de 2001, con un poco más de la mitad de las unidades vendidas.

**GRÁFICO 26. MÚSICA. VENTA EN UNIDADES POR REPERTORIO.
ENERO - SEPTIEMBRE 2003. ARGENTINA.**



Fuente: CEDEM, Secretaría de Desarrollo Económico, GCBA, en base a datos de CAPIF

El precio medio de los soportes musicales creció 12% en los primeros nueve meses de 2003 respecto a igual período del año anterior. Los mayores incrementos se registraron para la música en *inglés y otros idiomas* (12%), seguidos por los de música en *español* (5%) y *local* (2%). En contraste, hubo una caída en el repertorio clásico (4%), producto de una merma significativa en las importaciones.

Por otra parte, durante el mes de septiembre, 9 de los 20 discos más vendidos en los comercios minoristas corresponden a repertorio nacional. Otros 5 títulos son de repertorio *en español* y el resto se trata de música en otros idiomas. Entre las compañías que con mayor frecuencia aparecen en este *ranking*, se encuentran *Universal* y *Sony*, con 5 títulos cada una, seguidos de *Warner*, *BMG* y *EMI* con 3 títulos cada una. Por su parte, *BMG-Centraliza* figura en el ranking con 1 registro.

Cabe destacar que 3 de los 20 discos más vendidos en septiembre, corresponden a la producción de artistas consagrados a través de *reality-shows* de televisión, fenómeno cada vez más difundido en el país y en el mundo. Esto responde a una

estrategia multimedia, donde el éxito televisivo suele trasladarse al teatro, el cine y la producción de *merchandising*.

2.7.3. CINE

Desde el *Informe Económico de la Ciudad de Buenos Aires* de julio, se incorporó en esta sección información de la Encuesta de Centros de Compras del INDEC sobre salas y concurrencia de espectadores a *shoppings* de la Ciudad y del Conurbano bonaerense²⁰. Existe una fuerte concentración de espectadores en los establecimientos de este tipo, caracterizados por tener salas relativamente pequeñas, modernamente equipadas y con un valor de entrada superior al promedio de mercado.

En julio de 2003, concurrieron a las 35 salas de *shoppings* de la Ciudad de Buenos Aires 501.000 espectadores, lo que significa una media por sala de 15.660 personas. Este nivel de asistentes es un 85% superior al registrado en junio, con un crecimiento similar en los espectadores por sala. Este fenómeno se explica por la presencia del receso invernal en julio, pero aún comparando estos valores con los del mismo período del año anterior, se registran incrementos muy importantes (21%). Se destaca que en las estadísticas de INDEC aparecen por primera vez en julio las tres salas inauguradas en mayo del *Nuevo Shopping Plaza Liniers*.

Entre tanto, en las 113 salas del Conurbano bonaerense, hubo 1.456.000 espectadores en julio, es decir un promedio de espectadores por sala de 12.880 personas. También en este caso, el receso invernal significó más que una duplicación en la cantidad de espectadores respecto de junio, pero apenas un 2% más que en julio de 2002. Cabe destacar que como en el Conurbano hubo una importante reducción en la cantidad de salas (eran 127 en mayo de 2002), se registra un aumento significativo en la media de espectadores por sala (14%).

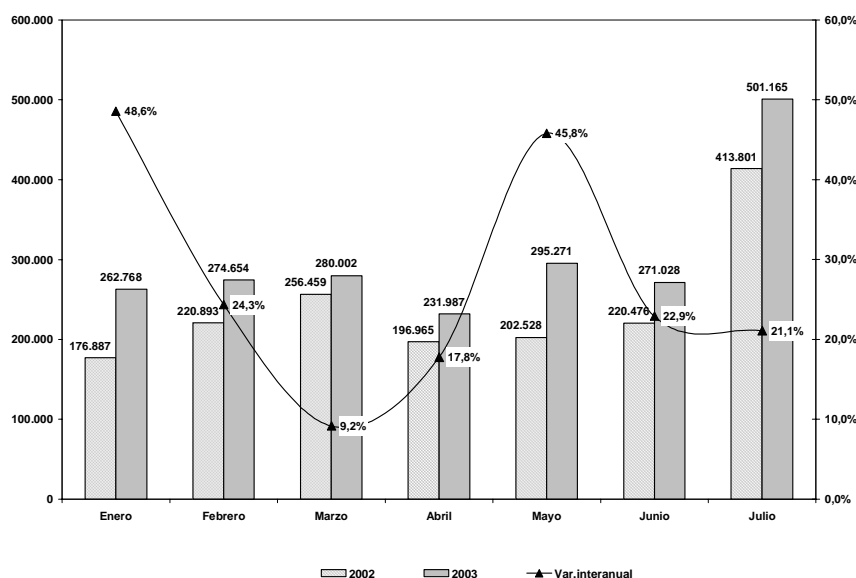
En el acumulado de los primeros siete meses de 2003, 2.117.000 espectadores concurrieron a los cines de centros comerciales de la Ciudad de Buenos Aires (9.260 espectadores por sala) y otros 5.060.000 a los del Conurbano (6.390 espectadores por sala). En esta comparación, se verificó un crecimiento importante en la Ciudad de Buenos Aires (23%), y otro menor en el Conurbano (8%). En conjunto, a las salas de *shoppings* en el Área Metropolitana de Buenos Aires, asistieron casi 2 millones de espectadores en julio y más de 7 millones en lo que va del año.

²⁰ La información sobre exhibición de cine que suministra el INCAA es, en general, fraccionada, esporádica y algo rezagada en el tiempo, por lo que la presentación sistemática y periódica en esta publicación resulta complicada. Es por este motivo, que se decidió incluir como *proxy* de su evolución la información que suministra INDEC.

Por otra parte, un análisis de los datos más recientes en base a relevamiento propio sobre información publicada en diarios, da cuenta de que en el mes de septiembre hubo 3 estrenos más que en agosto en las 163 salas de la Ciudad de Buenos Aires: 22 filmes, de los cuales 5 de ellos fueron argentinos (1 de ellos en coproducción con Holanda). Entre las películas extranjeras, 7 fueron norteamericanas (una con participación argentina) y 10 europeas (3 con participación argentina). En el acumulado de los primeros nueve meses del año, ya se estrenaron 22 películas argentinas, 4 de ellas en coproducción. Estas representan el 15% del total de películas estrenadas en el año (145 filmes).

Por otra parte, entre las 25 películas más vistas, figuran 3 filmes argentinos: “Vivir Intentando” con 900.000 espectadores (*Buena Vista*), “El día que me amen” con 450.000 espectadores (*Distribution Company*) y “Cleopatra” con 325.000 espectadores (*Buena Vista*). En el primer lugar del ranking figuran la norteamericana “Buscando a Nemo” con 2 millones de espectadores (*Buena Vista*), seguida de “Matrix” que casi alcanza ese nivel (*Warner*).

GRÁFICO 27. CINE. ESPECTADORES EN SALAS UBICADAS EN CENTROS DE COMPRAS. CIUDAD DE BUENOS AIRES. ENERO-JULIO 2002- ENERO-JULIO 2003.



Fuente: CEDEM, Secretaría de Desarrollo Económico, GCBA, en base a datos de INDEC.

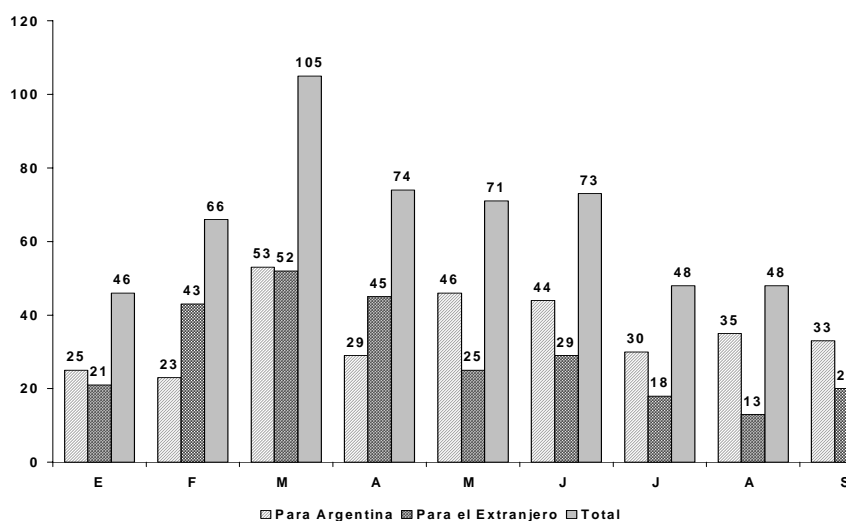
2.7.4. PUBLICIDAD

En septiembre de 2003, se filmaron 53 comerciales, de los cuales 20 se realizaron para el extranjero²¹. Esto significa un 10% más de total de producciones que en agosto y, en particular, 54% más de comerciales para el extranjero.

En conjunto, la producción de estos comerciales significó 1.160 puestos de trabajo para técnicos, ocupados por 700 personas (15% más que en agosto). El promedio de días de rodaje fue de 2,3 jornadas, lo que implica una extensión intermensual desde 1,85 días.

De esta manera, en el acumulado de los primeros nueve meses del año, se filmaron 584 comerciales, que significaron 9.782 puestos de trabajo para 1.600 técnicos. El 55% de estos productos fueron para el exterior.

GRÁFICO 28. PUBLICIDAD. COMERCIALES PRODUCIDOS. ARGENTINA. ENERO-SEPTIEMBRE DE 2003.



Fuente: CEDEM, Secretaría de Desarrollo Económico, GCBA, en base a datos de SICA.

²¹ A la conveniencia del tipo de cambio para las producciones extranjeras, se suma la posibilidad de filmar en escenarios donde la estación climática es opuesta a la del hemisferio norte, anticipándose el rodaje a la temporada de proyección en esos países.

2.7.5 FÚTBOL

Entre las fechas 5 y 7 del Campeonato Apertura, jugadas en el mes de septiembre y primeros días de octubre, los partidos de la división superior en la Ciudad de Buenos Aires atrajeron a 74.109 espectadores, equivalentes al 37,2% de los asistentes en todo el país. Del total de entradas vendidas en los estadios porteños, 13,7% fueron plateas y el resto localidades generales.

En estas tres fechas, asistieron a los 22 estadios de fútbol en todo el país²², 199.106 personas, 16,5% menos que en las mismas fechas del Torneo Apertura anterior y 31,8% menos que en las del Clausura 2003. En el caso particular de los partidos jugados en la Ciudad de Buenos Aires, hubo una reducción de 18,6% en los espectadores con respecto a las mismas fechas del Torneo Apertura 2002 y 48% menos que durante las correspondientes tres fechas del Torneo Clausura 2003. La reducción podría deberse, por un lado, a que en el presente campeonato sólo cinco clubes tienen sus estadios en la Ciudad, en comparación con seis en los dos torneos anteriores, cuando figuraba Huracán. Asimismo, los recientes episodios de violencia por los cuales la actividad futbolística fue suspendida por la Justicia, desincentivaron al público a concurrir a las canchas.

En el acumulado de las siete primeras fechas del Torneo Apertura 2003, asistieron a los estadios de la Ciudad de Buenos Aires 196.891 espectadores (86,7% con entradas generales), lo que significa una caída de 9,6% respecto del Torneo Apertura 2002. En tanto, en el interior del país, también hubo una retracción (6,1%), con la asistencia de 358.722 espectadores.

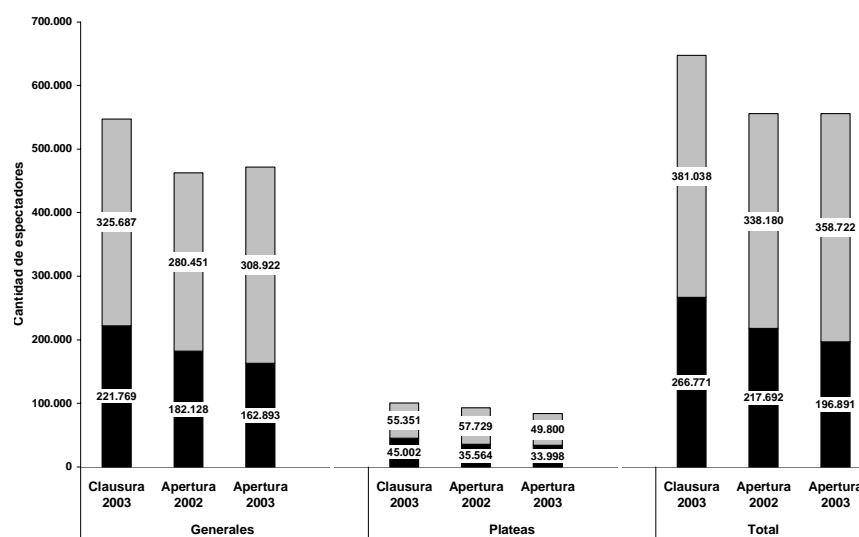
La caída de público en la Ciudad (10,6% con entradas generales y 4,4% en plateas) se debe principalmente a la ausencia de Huracán en este Torneo y a la reducción en los asistentes a Nueva Chicago (66,9%). Entre los clubes que participaron de los torneos Apertura de 2002 y de 2003, los que incrementaron la cantidad de espectadores fueron San Lorenzo (37,5%) y Vélez Sarsfield (22,8%). Mientras tanto, hubo disminuciones poco significativas en Boca Juniors (0,5%) y River Plate (2,7%).

²² De los 20 clubes que compiten en Primera "A", 5 tienen sus estadios en la Ciudad de Buenos Aires (Boca Juniors, River Plate, San Lorenzo, Vélez Sársfield y Nueva Chicago), 7 en el conurbano (Racing Club de Avellaneda, Independiente, Banfield, Lanús, Chacarita, Quimes y Arsenal de Sarandí), 2 en La Plata (Estudiantes de la Plata y Gimnasia y Esgrima La Plata), 2 en Rosario (Rosario Central y Newell's Old Boys), 3 en Santa Fe (Atlético Rafaela, Unión y Colón), 1 en Córdoba (Talleres de Córdoba) y 1 en Bahía Blanca (Olimpo).

En la comparación de las siete primeras fechas del Torneo Apertura 2003 con las correspondientes del Torneo Clausura 2003 en la Ciudad de Buenos Aires, también se observa una retracción mayor, de 26,2%, variación del mismo signo que para el resto del país (5,9%). Las reducciones se verifican tanto en entradas generales (26,5%) como en plateas (24,5%) y se explican también por la ausencia de Huracán como equipo local y por caídas generalizadas en los asistentes, con excepción de aquellos jugadores en el estadio de Vélez Sarsfield. En este caso las mayores disminuciones se observaron para Nueva Chicago (62,8%) y River Plate (32,2%).

En las primeras siete fechas del Torneo Apertura 2003, hubo una disminución en la cantidad de asistentes a los estadios localizados en la Ciudad de Buenos Aires, en comparación con las siete primeras fechas del Torneo Apertura 2002 (9,6%), producto de la ausencia de Huracán (en descenso) y de una importante disminución en el público de Nueva Chicago. En el resto del país también hubo una caída en los asistentes, pero inferior (6,1%). En la comparación con las siete primeras fechas del Torneo Clausura 2003, la caída fue de 26,2%, con reducciones también en el resto del país (5,9%). La explicación para la retracción es similar en este caso: la ausencia de Huracán como equipo local y la disminución de asistentes en general (salvo en el caso de Vélez Sarsfield) con motivo de la suspensión de partidos por la violencia en el fútbol.

GRÁFICO 29. FÚTBOL. CANTIDAD DE ESPECTADORES A PARTIDOS DE PRIMERA A. CIUDAD DE BUENOS AIRES Y RESTO DEL PAÍS. PRIMERAS SIETE FECHAS DE TORNEOS APERTURA 2002, CLAUSURA 2003 Y APERTURA 2003.



Fuente: CEDEM, Secretaría de Desarrollo Económico, GCBA, en base a datos de Asociación de Fútbol Argentina, extraídos de "Universofútbol.com".

NOVEDADES

NUEVA PRODUCTORA DE CONTENIDOS DE TV

Los productores independientes de televisión, los anunciantes y las agencias de publicidad firmaron la carta de intención para conformar una nueva productora de contenidos para programas de entretenimiento para niños, adolescentes y adultos que se exhibirán en televisión a partir de 2004. La intención es producir programas entretenidos y creativos que lleguen a la mayor cantidad de público posible, incluso fuera del país.

En una primera etapa, la productora trabajará exclusivamente con asociados a CAPIT, para luego abrirse a otras productoras no afiliadas o a iniciativas individuales.

CINE ARGENTINO EN NUEVA YORK

En el marco del proyecto de promoción de cine argentino en el interior y en el extranjero, se abrió el “Espacio INCAA-Kilómetro 9300”, en la calle 56 y 5 Avenida de la Ciudad de Nueva York, como producto de un acuerdo entre la Cancillería Argentina y el INCAA. En total el INCAA proyecta abrir 4 salas más en la Ciudad de Buenos Aires, otras 6 en el interior y 1 en Tel Aviv (Israel), para exhibir películas argentinas y otras iberoamericanas y europeas. Este año, se inauguró en la ciudad de Buenos Aires el “Espacio INCAA-Kilómetro 0” en el *Gaumont*.

INAUGURACIÓN DEL COMPLEJO PIAZZOLLA

En el subsuelo de la Galería Güemes de la calle Florida al 100, se inauguró *Piazzolla Tango Centro de artes y espectáculos*. Con una superficie de 3.000 metros cuadrados, el establecimiento dedicado a difundir la vida y obra del músico, cuenta con salas de teatro, restaurante, confitería, tiendas temáticas, museo, pistas de baile y una galería de arte.

DECRETO QUE ESTABLECE A BASet COMO OFICINA ÚNICA PARA LA TRAMITACIÓN DE PERMISOS DE FILMACIÓN

El Decreto 1.533 del 12 de septiembre de 2003, formaliza la actuación de *BASet, Buenos Aires Set de Filmación*, como oficina única para la tramitación de permisos de filmación en la Ciudad de Buenos Aires. Esta oficina actúa en el ámbito del Museo de Cine Pablo Ducrós Hicken, de la Dirección General de Museos y tiene por objeto facilitar a los productores de audiovisuales la utilización de espacios públicos, a la vez de propender a la difusión y conservación del material audiovisual.

El decreto establece que las solicitudes de permisos para el uso de espacios públicos para realizar filmaciones deben iniciarse indefectiblemente en *BASet*, que tiene la responsabilidad de gestionar los mismos ante las dependencias del Gobierno que resulten competentes. Las reparticiones competentes deben dar respuesta con relación al pedido efectuado dentro de los cinco días de recibida la solicitud de permiso de *BASet*. De acuerdo con la Ley Tarifaria (o en su defecto de lo que disponga la Dirección General de Rentas), los permisos de uso serán onerosos, a excepción de aquellas producciones audiovisuales que tengan fines académicos.

Los aranceles para la recuperación de costos por la utilización de los servicios que presta la Oficina *BASet*, están fijados en un valor general de \$10, que se reduce a

\$5 en el caso de producciones audiovisuales con fines académicos. Se delega en la oficina de Hacienda y Finanzas la modificación de los mismos.

3. MERCADO LABORAL

En el mes de agosto de 2003, el empleo privado formal²³ en las empresas de 10 ocupados y más de la Ciudad de Buenos Aires registró un alza de 3,7% en la comparación con el mismo mes del año anterior y se elevó 0,3% con respecto al mes de julio de 2003. El incremento interanual fue el tercero consecutivo luego de la tendencia contractiva que se venía observando desde mayo de 2001²⁴. En tanto, la leve suba mensual prolonga la tendencia positiva (iniciada en octubre de 2002) que sólo había sido discontinuada en el mes de enero, cuando el nivel de empleo se mantuvo estable con relación a diciembre. Así, se acumuló un alza de 3,1% en los primeros ocho meses de 2003²⁵.

Por su parte, la suba interanual de agosto coincide con la tónica positiva verificada en el mismo período en Gran Buenos Aires (2,7%), Gran Córdoba (5,5%), Gran Mendoza (5,7%) y Gran Rosario (6,7%). En tanto, el incremento mensual en la Ciudad se corresponde con las subas también observadas en los mismos aglomerados: 0,3% en Gran Buenos Aires, 0,2% en Gran Mendoza, 0,7% en Gran Córdoba y 1,1% en Gran Rosario.

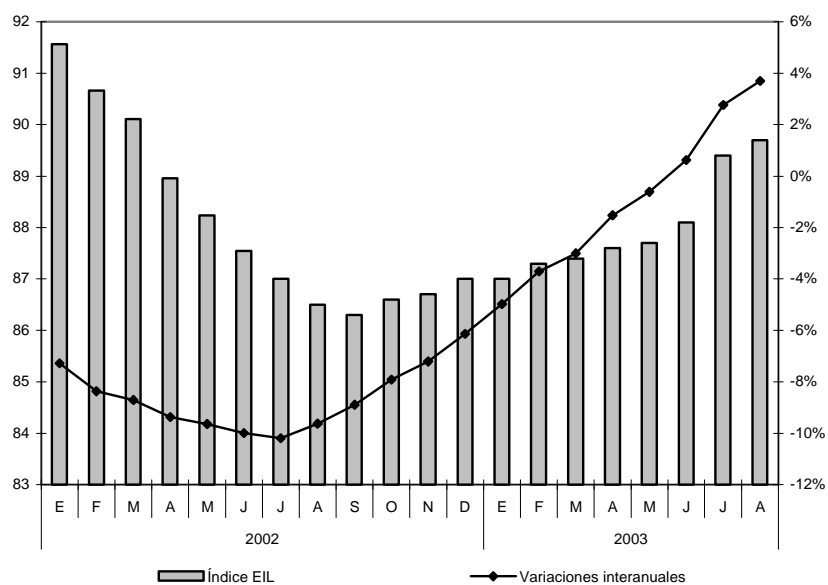
En agosto de 2003, el empleo formal privado en la Ciudad de Buenos Aires registró, al igual que en los seis meses anteriores, un nuevo incremento respecto del mes precedente (0,3%). En tanto, se verificó una variación interanual positiva de 3,7%, que fue la tercera consecutiva luego de una larga tendencia negativa que se venía registrando desde mayo de 2001.

²³ El empleo privado formal se mide a través de la Encuesta de Indicadores Laborales que es un relevamiento mensual realizado por la Dirección General de Estadísticas y Censos (GCBA) en conjunto con el Ministerio de Trabajo, Empleo y Formación de Recursos Humanos de la Nación. La encuesta mide la evolución del empleo privado formal de las empresas de 10 y más ocupados en la Ciudad de Buenos Aires, que están registradas en el Sistema Integrado de Jubilaciones y Pensiones, es decir, no incluye el denominado trabajo "en negro".

²⁴ Mayo de 2001 fue el primer mes a partir del cual fue posible realizar comparaciones de carácter interanual, pues la Encuesta se inició en mayo de 2000.

²⁵ En el presente análisis, la variación acumulada anual se refiere a la comparación con el último mes del año anterior, o sea, en este caso, diciembre de 2002.

GRÁFICO 30. EMPLEO. EVOLUCIÓN DEL EMPLEO PRIVADO FORMAL Y DE LAS VARIACIONES INTERANUALES. BASE MAYO 2000=100. ENERO 2002 – AGOSTO 2003



Fuente: CEDEM, Secretaría de Desarrollo Económico, GCBA, en base a datos de DGEyC

4. SITUACIÓN FISCAL

4.1. RECAUDACIÓN TRIBUTARIA

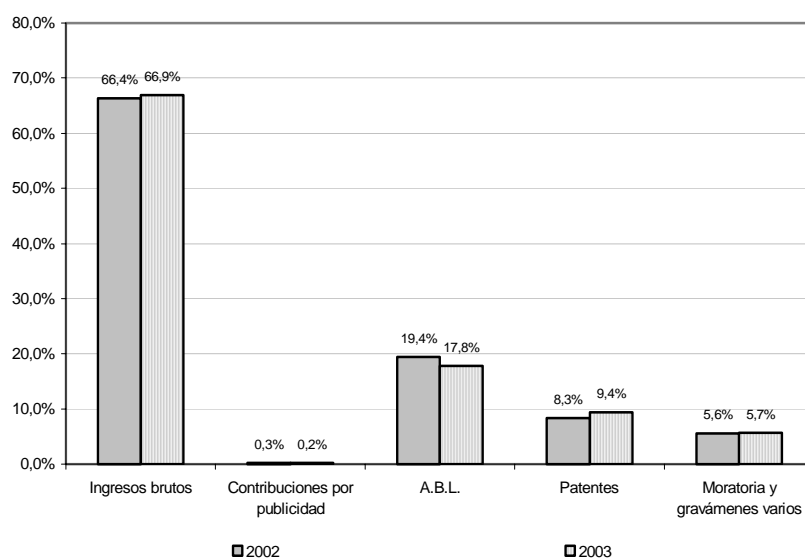
En septiembre de 2003, se produjo un nuevo incremento en valores corrientes (24%) en la recaudación impositiva de la Ciudad (\$ 284,8 M) con respecto al mismo mes de 2002. Esta variación positiva (decimotercera consecutiva, luego de diecisiete meses de contracciones interanuales) se debió principalmente al mayor nivel de actividad económica que influyó en la recaudación del Impuesto sobre los Ingresos Brutos (la cual se incrementó 24,6%) y, en menor medida, a las subas en la recaudación por Alumbrado, Barrido y Limpieza (16%) y Patentes (63,1%), donde influyeron los mayores índices de cumplimiento y las revaluaciones en los vehículos implementadas a principios del presente año.

Los dos conceptos restantes también evidenciaron comportamientos alcistas; la recaudación por Moratoria y gravámenes varios²⁶ se elevó 26,1%, mientras que en Contribuciones por Publicidad (de ínfima participación en la recaudación total) se verificó un incremento de 32,1%, siempre con relación a septiembre de 2002.

Como resultado, en los primeros nueve meses de 2003 el aumento en la recaudación fue de 34,8% con relación al mismo período del año anterior, con subas significativas en los dos conceptos que mayor incidencia tienen: el Impuesto sobre los Ingresos Brutos (35,9%) y la tasa de Alumbrado, Barrido y Limpieza (23,5%).

²⁶ En este concepto, se incluye el Impuesto de Sellos, cuya recaudación comenzó a efectivizarse a partir del mes de febrero de 2003.

GRÁFICO 31. RECAUDACIÓN IMPOSITIVA. COMPARACIÓN DE LAS PARTICIPACIONES DE LOS DISTINTOS CONCEPTOS EN LA RECAUDACIÓN TOTAL A VALORES CORRIENTES. CIUDAD DE BUENOS AIRES. PRIMEROS OCHO MESES 2002 - 2003



Fuente: CEDEM, Secretaría de Desarrollo Económico, GCBA, en base a datos de Secretaría de Hacienda y Finanzas

4.2. RECAUDACIÓN DEL IMPUESTO SOBRE LOS INGRESOS BRUTOS

El total de lo recaudado en el mes de agosto por el Impuesto sobre los Ingresos Brutos, a precios corrientes y por rama de actividad, muestra un comportamiento interanual positivo en la totalidad de los segmentos, con la única excepción de Establecimientos y servicios financieros y seguros (-10,1%). Las subas en el resto de las actividades (que se debieron en gran parte al mayor nivel de actividad económica y a los recuperados índices de cumplimiento) fueron en algunos casos de magnitud menor a las registradas en los primeros meses del año; esto se verificó, al igual que en el mes anterior, en segmentos como Industrias manufactureras (donde la recaudación creció 76,2% con relación a agosto de 2002), Comercio al por mayor (29,4%), Transporte y almacenamiento (39,7%), Servicios comunales, sociales y personales (37,5%) y Resto (52,1%). Esta desaceleración se debió en gran parte a que en agosto de 2002 ya se había

registrado el grueso del efecto inflacionario que caracterizó a dicho año, por lo que -a diferencia de lo ocurrido en el primer cuatrimestre del presente año-, la comparación interanual de agosto de 2003 se realiza con relación a un mes en el que la recaudación ya había sido favorecida por dicho efecto. Las restantes subas se apreciaron en Comercio al por menor, hoteles y restaurantes (49,4%), Bienes inmuebles y servicios profesionales (27,8%), Comunicaciones (15,6%), Electricidad, gas y agua (16,3%) y Construcción (26,1%).

Asimismo, en el análisis de los primeros ocho meses de 2003 se observa un comportamiento positivo en la totalidad de las ramas. En este caso, las más importantes subas a nivel agregado se verifican en Industria manufacturera (101,1%), Comercio al por mayor (58,3%) y Bienes inmuebles y servicios profesionales (39,1%). Como resultado, lo recaudado en este período representa alrededor del 85% de los ingresos fiscales correspondientes al Impuesto sobre los Ingresos Brutos en la totalidad del año 2002.

Como información complementaria, se expone en la sección 5 del presente Informe Económico un listado de los Grandes Contribuyentes morosos del Impuesto sobre los Ingresos Brutos que se encuentran enmarcados en el régimen de Convenio Multilateral.

5. GESTIÓN DEL GOBIERNO DE LA CIUDAD DE BUENOS AIRES

PRESENTACIÓN DEL PROYECTO DE PRESUPUESTO 2004

El Poder Ejecutivo del Gobierno de la Ciudad de Buenos Aires presentó ante la Legislatura porteña, el proyecto de ley para el Presupuesto 2004, que incluye el Plan Plurianual de Inversiones Públicas 2004-2006 y el Plan de Acción de Gobierno.²⁷

El proyecto elevado se basa en el mantenimiento del equilibrio fiscal. Se estima un incremento de poco más del 10% en la masa total de recursos, considerando un total de ingresos corrientes de \$ 4.073,618 millones y recursos de capital de \$15,582 millones. Paralelamente, ascienden a \$ 4089,2 millones el total de gastos corrientes y de capital presupuestados -unos \$ 376 millones más que los previstos para el año 2003-, con la siguiente distribución por finalidad de gasto:

Gasto por Finalidad	Monto (en \$)	%
Administración Gubernamental	453.961.772	11,1
Servicios de Seguridad	44.207.590	1,1
Servicios Sociales (salud, educación, promoción social y cultura)	2.684.666.661	65,7
Servicios Económicos (desarrollo económico, recolección de residuos y obras de infraestructura)	736.034.284	18,0
Deuda pública (intereses y gastos)-	170.329.693	4,2
Total	4.089.200.000	100

Se prevé abonar intereses de la deuda pública vigente por un total de \$ 166,276 millones y recurrir a un nuevo endeudamiento de \$ 160,211 millones vía créditos de largo plazo –externos e internos-, de manera de mantener un presupuesto equilibrado.

Entre los factores más destacados del nuevo plan presupuestario de la Ciudad, se cuentan:

²⁷ El Proyecto de Presupuesto 2004 elevado está disponible en el portal www.buenosaires.gov.ar.

- Priorizar la asignación de los recursos en educación, que nuclea el 26,2% del gasto presupuestado. Desde dicha área se sostiene como objetivo prioritario lograr la “Deserción Escolar Cero”, y para ello se prevé el incremento en la cantidad de becas de ayuda a estudiantes secundarios, que llegarán a 40 mil, la construcción de 3 polos educativos y la articulación de escuelas técnicas con la producción de bienes.
- La obra pública, que contará con el 11% del presupuesto destinado a la puesta en marcha de la ejecución del Corredor Verde del Oeste y el avance en la construcción de las líneas A, B y H de subte, entre las obras más destacadas.
- Un incremento de las partidas presupuestarias tendientes a desarrollar políticas de apoyo a las PyMES y el lanzamiento del Plan de Empleo Joven.
- La profundización de la política de recuperación de parques y plazas, como se realizó durante este año con el parque Rivadavia y el parque Lezama, previendo las refacciones de los parques Centenario y Los Andes, y la plaza Warnes, entre otros.
- La transferencia de \$ 12 millones a la Policía Federal Argentina, a los fines de ser destinados de forma exclusiva y excluyente para la adquisición de equipamiento y la incorporación de nuevos agentes que refuercen los servicios de prevención del delito y la seguridad de bienes y personas en el ámbito de la Ciudad.

Por otro lado, en el discurso de elevación a la Legislatura, el Jefe de Gobierno, Aníbal Ibarra, enumeró tres anuncios referidos a las reformas contempladas en el Código Fiscal:

- La disminución del valor de la alícuota que pagan los servicios de medicina prepaga del 3% al 1,1%.
- La exención del pago de ABL a los clubes de fútbol, que se suma así al vigente para los clubes de barrio. No obstante, esta medida se compensará fiscalmente implementando un impuesto a la transferencia de jugadores de fútbol, que será del 1% del total del valor de cada venta.
- Un 85% de los propietarios pagarán la misma patente que el año pasado. La alícuota se mantendrá en 3,2%, pero se modificará el costo de las patentes. Los vehículos que superen un valor de \$ 17.000 pagarán la actualización del impuesto en virtud de las cotizaciones de mercado vigentes.

LISTA DE MOROSOS IMPOSITIVOS DE LA CIUDAD DE BUENOS AIRES A AGOSTO DE 2003

La Dirección General de Rentas del Gobierno de la Ciudad de Buenos Aires continúa publicando la nómina de los principales morosos por el impuesto sobre los ingresos brutos de la Ciudad de Buenos Aires. En ella se incluyen a los principales morosos dentro de los grandes contribuyentes enmarcados en Convenio Multilateral (aquellos que realizan actividades productivas dentro y fuera de la Ciudad) ya que este tipo de aportantes representa el 40% del total de la recaudación del Gobierno de la Ciudad de

Buenos Aires. Asimismo, se difundió la nómina de grandes contribuyentes que hasta agosto no habían realizado las presentaciones juradas requeridas para el pago del impuesto.

Esta difusión se enmarca como un instrumento más que el Gobierno de la Ciudad de Buenos Aires ha dispuesto para acometer contra la morosidad y la evasión. La publicación se actualiza mensualmente y puede ser consultada en el portal www.rentasgcb.a.gov.ar. Cabe aclararse que, en el marco del respeto al secreto fiscal, no se describen los montos correspondientes de las obligaciones impagas.

De acuerdo a las nóminas difundidas hasta el momento, es posible resumir la evolución de la morosidad a partir de las variables que se detallan en el Cuadro 5. Así, en el mes de agosto se registró la menor cantidad de grandes contribuyentes morosos desde que se inició en abril del presente año la publicación de su situación impositiva: 50 sociedades, de las cuales 5 aparecieron por primera vez en la nómina desde que se difunde. Por otro lado, de las 168 empresas que en algún mes figuraron como morosas, 78 figuran como reincidentes en el incumplimiento de sus obligaciones impositivas (figuraron, como mínimo, dos meses con incumplimiento de pago) y tan sólo 17 aparecen reincidentes de morosidad durante todo el período (cinco meses, de abril a agosto), los cuales se detallan en el Cuadro 6. De esta forma, se refuerza el efecto positivo que la difusión de la morosidad ha generado en la recaudación fiscal, en la medida que esta acción estaría alentando a buena parte de estos grandes contribuyentes a regularizar su situación impositiva, desalentando la evasión y cumpliendo con los objetivos perseguidos.

CUADRO 5. EVOLUCIÓN DE LA NÓMINA DE MOROSIDAD DE LOS GRANDES CONTRIBUYENTES DEL IMPUESTO SOBRE LOS INGRESOS BRUTOS EN CONVENIO MULTILATERAL Y PRINCIPALES INDICADORES. ABRIL – JUNIO 2003

<i>Situación</i>	<i>Cantidad de contribuyentes</i>
Grandes contribuyentes morosos en abril 2003	92
Grandes contribuyentes morosos en mayo 2003	74
Grandes contribuyentes morosos en junio 2003	85
Grandes contribuyentes morosos en julio 2003	57
Grandes contribuyentes morosos en agosto 2003	50
Reincidentes en morosidad (abril a agosto 2003)	17
Reincidentes en morosidad (abril a julio 2003)	24
Reincidentes en morosidad (junio-julio-agosto)	24
Reincidentes en morosidad (mayo-junio-julio)	26
Nuevos contribuyentes morosos en agosto	5

Fuente: CEDEM, Secretaría de Desarrollo Económico, GCBA, en base a datos de DGR, Secretaría de Hacienda, GCBA.

CUADRO 6. GRANDES CONTRIBUYENTES REINCIDENTES EN LA MOROSIDAD DEL IMPUESTO SOBRE INGRESOS BRUTOS ENTRE ABRIL Y AGOSTO DE 2003

A.I.P.A.A. S.A.	NATURAL LIFE S.A.
CALICO S.A.	PETERSEN THIELE Y CRUZ S.A.C.M
CHEMECO S.A.	SALABERRY JUAN ENRIQUE
CLINICA BAZTERRICA S.A.	SEGAR SEGURIDAD S.R.L
CONCORD CONSUMER COMMUNICATION RESEARCH S.A	SOCIEDAD ANÓNIMA DE GIACOMO
COOP DE TRABAJO FERROVIARIA U	SODEXHO ARGENTINA S.A.
EXPRESO SAN ISIDRO S.A.	TRADELOG S.A.
FEDERICO S.A.	UNIVERSAL ASSISTANCE S.A.
GUILFORD ARGENTINA S.A.	VALFOS S.A.I.C.I.F E I.
I.C. FERRAROTTI Y CIA. S.A.	XIDEN S.A.C.I.
INTEGRALCO S.A.	COMPAÑÍA MECA S.A.I.C.
MARTINA DI TRENTO S.A.	EMPRESARIOS TRANS AUT DE PASAJEROS S.A

Fuente: CEDEM, Secretaría de Desarrollo Económico, GCBA en base a datos de la Dirección General de Rentas, Secretaría de Hacienda, GCBA.

6. SECRETARÍA DE DESARROLLO ECONÓMICO

FIN DE LAS CONVOCATORIAS PARA LA TERCERA MISIÓN COMERCIAL A CHILE Y LA PRIMERA MISIÓN COMERCIAL A VENEZUELA

La Dirección General de Industria y Comercio de la Secretaría de Desarrollo Económico del Gobierno de la Ciudad de Buenos Aires realizará la Tercera Misión Comercial a Santiago de Chile entre los días 3 y 6 de noviembre del presente año y la Primera Misión Comercial a Caracas (Venezuela) entre los días 17 y 21 del mismo mes. En ese marco, el 7 de octubre finalizó la inscripción para las empresas interesadas en viajar a Chile, mientras que el 15 de octubre cerró la convocatoria abierta para viajar a Venezuela.

Ambas misiones están orientadas a todas las pequeñas y medianas empresas de la Ciudad de Buenos Aires con vocación exportadora, que encuentren, ya sea en el mercado chileno o en el venezolano, una oportunidad para colocar su oferta exportable.

En tal sentido, 30 empresas mostraron su interés en participar en la misión a Chile, al tiempo que 15 firmas se presentaron en la inscripción a Venezuela. Como en todas las ocasiones, la Dirección General establece un cupo para las empresas participantes, a fin de garantizar el éxito de las misiones y trabajar con una mayor eficiencia y efectividad en la elaboración y coordinación de las agendas de reuniones. En estas oportunidades, el máximo de firmas viajantes se estableció en 10, y a los fines de la selección, se evaluaron las posibilidades de negocios que se presentan para las empresas inscriptas en los mercados destino, analizando las opciones reales de concertar entrevistas con contrapartes en Santiago y en Caracas, trabajo que se realiza en conjunto con la Embajada Argentina en Chile y la Embajada Argentina en Venezuela, respectivamente.

En igual sentido que todas las misiones previamente organizadas por esta Dirección, las firmas participantes recibirán charlas preparatorias acerca de las características fundamentales del mercado a visitar, la operatoria comercial y del tratamiento arancelario de cada uno de sus productos como así también información acerca de aspectos culturales e idiosincrásicos que, en numerosas ocasiones, resultan definitorios para lograr buenos resultados en las reuniones con los empresarios contrapartes.

Para mayor información acerca de las actividades de promoción de producción y exportación realizadas por la Dirección General de Industria y Comercio, así como para acceder a la agenda de futuras misiones comerciales, se puede visitar el sitio www.mercadoba.gov.ar o contactarse por correo electrónico a misionescomerciales@buenosaires.gov.ar y telefónicamente al 4323-9833.

BUENOS AIRES NEGOCIOS DE DISEÑO 2003

El Centro Metropolitano de Diseño ha organizado la edición 2003 del evento Buenos Aires Negocios de Diseño (BAND 03), que se lleva a cabo del 7 al 30 de octubre, y cuya finalidad principal es generar en la ciudad de Buenos Aires un escenario adecuado para presentar distintas actividades relacionadas con el diseño.

BAND 03 también se propone estimular la innovación en productos como resultado de la interacción entre empresarios y diseñadores; informar y capacitar a empresarios y profesionales sobre nuevos materiales, nuevas metodologías y tendencias de consumo futuro; colaborar en el desarrollo económico de la Ciudad a partir del reposicionamiento de Buenos Aires como capital del diseño y urbe cultural del Cono Sur, a través de estrategias competitivas para agregar valor; y mostrar las nuevas tendencias en "equipamiento" en los showrooms ubicados en diferentes barrios de la ciudad incentivando la reactivación del mercado.

En esta nueva edición, se programaron doce exposiciones comerciales; once exposiciones conceptuales; lanzamientos de productos en locales comerciales, conferencias y seminarios; visitas a fábricas para periodistas; menús especiales en bares temáticos y hoteles; muestras de la Red de Diseñadores Solidarios y estudios abiertos.

Asimismo, en el marco de este evento, se exponen los productos y diseños que fueron seleccionados en la convocatoria 2003 del *Premio CMD a la Cultura de Gestión de Diseño*, que es una iniciativa del Centro Metropolitano de Diseño cuyo objetivo consiste en identificar, premiar y difundir casos de innovación, dando visibilidad a aquellas experiencias que se hayan renovado a partir de la aplicación del diseño como instrumento estratégico de desarrollo y agregado de valor. Dicha convocatoria se llevó a cabo durante el mes de septiembre, y se presentaron aquellos productos ligados al equipamiento industrial, comercial, urbano y doméstico; productos de consumo, educativos y médico sanitarios, que fueron lanzados al mercado nacional durante los primeros 8 meses de 2003. Los premios consistieron en 3 becas otorgadas por el CMD para participar en el Segundo Seminario Internacional de Innovación y Diseño organizado por la Escuela de Dirección y Negocios de la Universidad Austral, así como también accedieron a su difusión a partir de una publicación y la exposición de todos los productos y diseños seleccionados en el BAND 03

En la edición 2002, BAND dio como resultado siete exposiciones comerciales y ocho exposiciones conceptuales con más de 70 espacios comerciales participando con distintos eventos en diversas zonas de la Ciudad (lanzamientos de nuevos productos, instalaciones, happy hours, eventos especiales, suites con descuento, entre otros) en los que se llevaron a cabo más de 30 conferencias y seminarios. BAND 02 reunió a más de 170 personas en la organización de distintos eventos, a 290 expositores y cerca de 74.000 visitantes.

Para mayor información sobre el cronograma de actividades y su localización, se puede consultar en www.cmd.org.ar.

REDES DE MICROEMPRESAS

El Centro de Apoyo a la Microempresa del Gobierno de la Ciudad de Buenos Aires ha organizado la conformación de Redes de Microempresas con el objetivo de estimular el desarrollo de los emprendimientos de micro escala. En primer lugar, se ha abierto la convocatoria para la participación de emprendedores que deseen integrar las redes de los sectores de indumentaria y accesorios, y cosmética y estética personal.

En tal sentido, la Red de indumentaria y accesorios cuenta con 350 inscriptos que han realizado, hasta el cierre de este informe, 10 encuentros.

El último de ellos, realizado el 10 de octubre, se gestó en torno a la asociación de aquellos emprendedores de la Red interesados en realizar compras de insumos de forma conjunta, para aprovechar una oferta realizada por la Empresa Fabortex que hizo descuentos a los participantes de la red para la adquisición de saldos de stock de *denim* diferenciados. A su vez, el 10 de noviembre, los integrantes de esta Red realizarán un taller de planificación y costos en el Centro de Apoyo a la Microempresa.

Por su parte, la Red de Cosmética y estética personal ha realizado su primer reunión y mantiene su convocatoria de participantes abierta. El 27 de octubre realizará su segunda reunión con el propósito de trabajar sobre cuestiones legales e inscripciones necesarias para ejercer su actividad productiva.

En una acción de trabajo similar, se ha conformado la Red de Consultoras, a partir de una propuesta que consiste en la vinculación de los servicios desarrollados por las 30 consultoras integrantes de la Red, a los fines de ampliar su oferta de servicios y extender su potencial segmento de mercado. El próximo paso consistirá en la realización de un Catálogo de Consultoras que tenga como fin presentar los servicios conjuntos.

Para mayor información sobre las futuras acciones en el marco de la conformación de redes, se puede consultar por correo electrónico a dgmicroemprendimientos@buenosaires.gov.ar, o dirigirse personalmente al Centro de Apoyo a la Microempresa, Balcarce 360, de Lunes a Viernes de 10 a 17 horas.