

I N F O R M E E C O N Ó M I C O
C I U D A D D E B U E N O S A I R E S



NÚMERO 39
NOVIEMBRE 2003

GOBIERNO DE LA CIUDAD AUTÓNOMA DE BUENOS AIRES

Jefe de Gobierno

ANÍBAL IBARRA

Secretario de Desarrollo Económico

EDUARDO HECKER

El presente informe ha sido elaborado por el CEDEM, Centro de Estudios para el Desarrollo Económico Metropolitano de la Secretaría de Desarrollo Económico del Gobierno de la Ciudad de Buenos Aires.

Las distintas ediciones del Informe Mensual de Coyuntura Económica se encuentran disponibles en Internet: www.cedem.org.ar y www.buenosaires.gov.ar/cedem

Dirección: Matías Kulfas
Coordinación del informe: Pablo Perelman
Consultores: Fernando Alvarez de Celis, María Agustina Briner, Santiago Juncal, Adriana Cusmano, Paulina Seivach y Marcelo Yangosian

Dirección General de
Industria y Comercio: Daniel Loiácono

Asistentes: Verónica Simone
María Eva Raffoul Sinchicay

Fecha de cierre de la presente publicación: 30 de noviembre de 2003

Fotos de tapa: Pablo Oliveri

Diseño gráfico: Carolina Testa

Índice

1. Resumen Ejecutivo	7
2. Actividad Económica	11
2.1. Actividad industrial	11
2.2. Comercio	16
2.3. Construcción y mercado inmobiliario	31
2.4. Transporte	34
2.5. Servicios públicos	38
2.6. Turismo	41
2.7. Industrias culturales	52
3. Mercado Laboral	69
4. Situación fiscal	73
4.1. Recaudación tributaria	75
4.2. Impuesto sobre los ingresos brutos	75
5. Gestión del GCBA	76
6. Secretaría de Desarrollo Económico	79
	83

1. RESUMEN EJECUTIVO

De acuerdo a los últimos indicadores disponibles, la Ciudad de Buenos continúa mostrando un aumento importante de su actividad económica, en comparación con el desempeño mostrado en 2002. Esta recuperación, que involucra prácticamente a todos los sectores de la economía porteña, adquiere mayor dimensión, si se tiene en cuenta que en el tercer trimestre del año pasado, varios segmentos comenzaban a mostrar un repunte de su actividad. En particular, los sectores que están mostrando mejor desempeño son la construcción, el turismo, los centros de compra, y los segmentos manufactureros Industria metálica y Textil e indumentaria. Como hecho a destacar, las cadenas de supermercados registraron ventas apenas inferiores a las de un año atrás, lo cual podría significar a corto plazo el final de la larga caída que registra el sector.

En el mes de octubre, el turismo volvió a mostrar un importante crecimiento interanual (29%), tanto en términos de visitantes provenientes del extranjero como del interior del país. En total, se estima que ingresaron 646.000 personas, de las cuales 43% corresponde a visitantes internacionales. En los primeros diez meses de 2003, ya ingresaron a la Ciudad de Buenos Aires casi 6 millones de visitantes, de los cuales, el 44% es de origen extranjero. En la comparación con igual período del año anterior, surge que hubo un crecimiento interanual muy significativo (40%), que más que se duplica al focalizar en los visitantes provenientes del extranjero (90%).

Por su parte, el gasto medio diario de los turistas extranjeros fue de \$199, lo que involucra una disminución interanual de 5%. El nivel de este mes se ubica, no obstante, por encima del promedio del primer semestre; además, debe tenerse en cuenta que la comparación se efectúa contra la cifra récord de 2002. Asimismo, el gasto turístico total a valores corrientes -que permite la aproximación al impacto económico de la actividad turística en la economía de la Ciudad de Buenos Aires- casi alcanzó los U\$S 200 millones, 142% más que en octubre de 2002, por una prolongación de la estadía media y del gasto promedio. El incremento en el gasto total tiene efectos importantísimos sobre la actividad comercial, de servicios, las industrias culturales y las ramas manufactureras de confecciones y calzados, entre otras. Prácticamente la mitad del gasto total corresponde a turismo internacional. Es para destacar que el gasto turístico de los residentes en el interior del país, se constituyó este mes en récord desde octubre de 2001, cuando comenzó el relevamiento de turismo receptivo en la Ciudad.

Los *shopping centers* mostraron en agosto otro notorio crecimiento interanual de sus ventas (18,1%), alcanzando un importe de casi \$100 M. Si bien aun se sitúan lejos de los máximos históricos, en la actualidad se ubican en un nivel similar al de

finales de la convertibilidad. Este aumento interanual es el undécimo consecutivo, prolongando la tendencia positiva iniciada en octubre de 2002. Las principales mejoras se observaron en dos de los rubros que más habían sido golpeados durante el año pasado: Electrodomésticos y computación; Librería y papelería; y Amoblamiento, decoración y textiles para el hogar.

En cuanto a la actividad supermercadista, por primera vez en el año el sector alcanzó un nivel de ventas cercano al de igual mes en 2002 (-0,4%), orillando los \$320 M. Esta tendencia es coherente con la recuperación que observa el consumo privado y los esfuerzos de las principales cadenas por recuperar el segmento de mercado que perdieron desde el segundo trimestre de 2002, a manos del comercio tradicional. Con la excepción de Electrodomésticos y Otros, las ventas mostraron un aumento en la mayoría de los rubros, incluyendo a Alimentos y bebidas y Artículos de limpieza y perfumería, que son en ese orden los más importantes.

En octubre de 2003, las ventas de automóviles 0 Km se triplicaron con respecto a igual mes del año anterior y ya acumula cinco meses con variaciones interanuales superiores al 100%, acercándose a los niveles previos a la devaluación. En parte, el crecimiento de las ventas se debe a la implementación del Plan BODEN, que tiene un cupo mensual de \$100 millones. Cabe destacar que debido a estos resultados, la venta de automóviles nuevos está recuperando parte del segmento que había cedido a los usados, que en los últimos meses continuaron creciendo, pero con un dinamismo inferior.

En noviembre pasado, la tasa de ocupación de la totalidad de locales relevados en los principales nodos comerciales de la Ciudad volvió a registrar un nuevo récord (93,6%), siendo cada vez más los ejes comerciales que están trabajando al límite de sus posibilidades. En tanto, en los 11 ejes comerciales relevados desde marzo de 2002, la tasa de ocupación llegó a 94,2%, alcanzando también en este caso un nuevo récord. En la comparación interanual, la ocupación en estas arterias creció 5,3%. Por su parte, la tasa de ocupación en los ejes temáticos también se incrementó, llegando al 91,8%. Como viene señalándose en los ejes anteriores, los mayores incrementos se observaron en los nodos comerciales de la zona sur.

En octubre de 2003, las expectativas de inversión en la construcción mostraron una baja de 17,7%, poniendo freno a la fuerte tendencia expansiva registrada en los últimos diez meses. El derrape se explica por el importante retroceso de los permisos para uso económico (50%) y un leve aumento de las solicitudes para uso residencial. De todas maneras, en el acumulado en los primeros 10 meses del año los permisos se multiplicaron por cinco.

En septiembre de 2003 se registró por cuarta vez consecutiva un aumento interanual de la cantidad de escrituras traslativas de dominio (13,4%),

acumulándose en los primeros 9 meses del año un leve alza de 1,6%. Cabe destacarse que los bancos han vuelto a desarrollar líneas de crédito hipotecario, que recientemente han vuelto a valores similares a los de la convertibilidad. Si bien hasta el momento se han concretado muy pocas operaciones, en la medida que se consolide la recuperación económica y aumente la confianza en la estabilidad del empleo, la tendencia podría revertirse.

La industria manufacturera, medida de acuerdo a la venta de producción propia, registró en julio pasado, registró alzas de 18,7% con relación a julio de 2002. Como resultado, esta variable acumula una suba de 12,1% en los primeros siete meses de 2003 con relación al mismo período del año anterior.

Al igual que en el mes anterior la suba fue generalizada a la totalidad de los segmentos, destacándose las verificadas en Otras industrias manufactureras (37,8%), Productos metálicos, maquinaria y equipos (29,4%) y Alimentos, bebidas y tabaco (23,9%). En este último caso se afianza el proceso de recuperación observado en los últimos meses, en una de las ramas más afectadas por la crisis de 2002, que se prolongó a los primeros meses de 2003. En los 7 primeros meses del año las ramas manufactureras que más crecieron fueron la Metalmecánica (47,2%) y Textil y confecciones (25,6%). Ambos sectores están trabajando con altos niveles de capacidad instalada, lo que de no mediar inversiones podría desacelerar o frenar el crecimiento.

En julio de 2003, se registraron en la industria subas interanuales en los salarios brutos a valores corrientes (16,2%), en las horas trabajadas por el personal asalariado (9,9%) y en el personal asalariado (4,9%), siempre con respecto al mismo mes de 2002. Asimismo, con relación a junio de 2003, los salarios brutos se elevaron 5,7%, al tiempo que las horas trabajadas y el personal asalariado se incrementaron 6% y 1,3%, respectivamente.

En octubre pasado, las industrias culturales han continuado mostrando indicios de recuperación en los mercados del libro, la música y la exhibición cinematográfica. En la producción de libros, el rasgo a destacar es que, tras los altos niveles de títulos y ejemplares de septiembre, las principales variables siguieron teniendo una evolución positiva, aunque sin llegar a las marcas del mes anterior, que había sido récord en títulos. En música, hubo importantes incrementos interanuales en las ventas, aunque algo menores que los del mes anterior.

Por su parte, durante los primeros diez meses del año, las estadísticas de espectadores de cine en salas de todo el país, muestran prácticamente constancia respecto al mismo período del año anterior. Como se verifica un incremento en el precio medio de la entrada, en diez meses se recaudó en boleterías la misma magnitud que en todo el año pasado. En particular, las salas ubicadas en

shoppings de la Ciudad de Buenos Aires, vienen mostrando a lo largo de los últimos meses un incremento en la concurrencia, en contraste con lo que acontece en el Conurbano.

La Dirección General de Rentas del Gobierno de la Ciudad de Buenos Aires habilitó desde el 1 de octubre de 2003 y hasta el 31 de marzo del año próximo un Régimen de Presentación Espontánea y Regularización de Deudas Impagas de Gravámenes Locales. Este régimen fue dispuesto por la Ley 1078 sancionada por la Legislatura de la Ciudad de Buenos Aires con el objetivo de brindar facilidades a todos aquellos contribuyentes que se encontraran en una situación de morosidad al mes del 30 de junio de 2003, atendiendo a la crítica situación económica que afectó a la población porteña en los últimos años. Los impuestos alcanzados son Alumbrado, Barrido y Limpieza (ABL), Patentes, Impuesto sobre los Ingresos Brutos (ISIB), Contribución por Publicidad, y Uso y ocupación de la superficie, el espacio aéreo y el subsuelo de la vía pública.

La Dirección General de Industria y Comercio de la Secretaría de Desarrollo Económico realizó en el mes pasado la Tercera Misión Comercial a Santiago de Chile, en la que participaron doce PyMEs, y la Primera Misión Comercial a Caracas, a la que se sumaron otras nueve empresas. Ambas misiones comerciales se desarrollaron en forma exitosa, en razón de las oportunidades comerciales que surgieron durante el desarrollo de las mismas.

2. ACTIVIDAD ECONÓMICA

2.1. ACTIVIDAD INDUSTRIAL

Según datos de la Encuesta Industrial Mensual (EIM) del mes de julio de 2003, la actividad manufacturera en la Ciudad de Buenos Aires, medida de acuerdo a la venta de producción propia¹ a precios constantes, registró alzas de 18,7% con relación a julio de 2002 (lo que significó la octava suba interanual consecutiva) y de 9,4% con respecto al mes anterior. Como resultado, esta variable acumula una suba de 12,1% en los primeros siete meses de 2003 con relación al mismo período del año 2002.

Por su parte, el ingreso por producción² a valores constantes se elevó 20,2% con relación a julio de 2002 y 9,6% con respecto a junio de 2003. Así, el ingreso de los primeros siete meses del presente año fue un 12,5% mayor al del mismo período del año anterior³.

En el análisis por ramas, si bien se observa que el comportamiento interanual positivo de las ventas⁴ de julio se generaliza a la totalidad de los segmentos, las alzas de mayor magnitud fueron las verificadas en Otras industrias manufactureras (37,8%), Productos metálicos, maquinaria y equipos (29,4%) y Alimentos, bebidas y tabaco (23,9%). En particular, se destaca por su incidencia global la variación registrada en este último segmento, que se trató además de la cuarta suba consecutiva y de la más alta que se haya verificado en la rama desde octubre de 2002⁵. En los casos de la industria metálica y del resto de industrias, se trató de la octava y séptima variaciones positivas seguidas, respectivamente, con el agregado de que en el resto de industrias fue (al igual que en la industria alimenticia) el alza interanual más vigorosa registrada hasta el momento. El resto de los segmentos evidenció, en todos los casos, comportamientos positivos superiores al 10%: Textiles y confecciones (17,3%), Productos químicos excepto medicamentos de

¹ Se trata de la venta devengada por el local durante el mes de referencia de los bienes elaborados en el local o mandados a elaborar por terceros, con materia prima propia del local a precio de venta en fábrica. Este dato no incluye IVA, impuestos a los combustibles, ni impuestos internos, pero sí incluye el valor de los subsidios que eventualmente pudieran tener.

² Incluye la suma de las variables: venta de bienes producidos con materia prima propia, trabajos industriales realizados para terceros y reparaciones de maquinarias y equipos que pertenecen a terceros.

³ Dado que la serie de la Encuesta Industrial Mensual se inicia en octubre de 2001, todavía no existen datos suficientes para realizar las desestacionalizaciones correspondientes, las que permitirían obtener conclusiones más claras de las distintas variaciones analizadas.

⁴ Cuando a partir de aquí se hable de ventas, siempre se tomarán en consideración a las ventas de producción propia medidas a valores constantes.

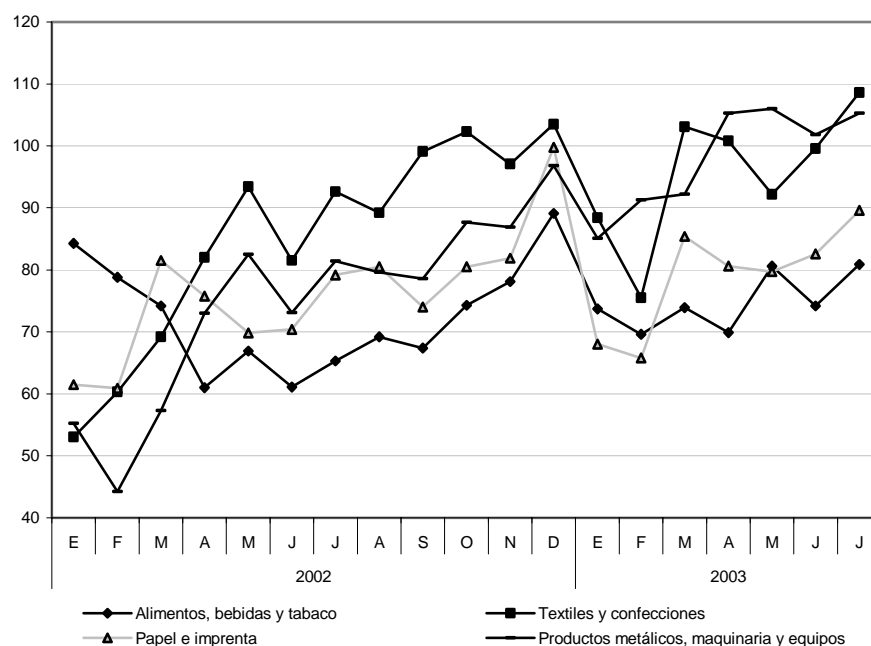
⁵ Octubre de 2002 es el primer mes a partir del cual fue posible realizar comparaciones interanuales, dado que la Encuesta se inició en el mes de octubre de 2001.

uso humano (15,3%), Medicamentos de uso humano (15%) y Papel e imprenta (13,1%).

En tanto, en el acumulado de los siete primeros meses de 2003, se observa un aumento en todas las ramas con relación a las ventas efectuadas durante el mismo período de 2002. Se destaca el marcado repunte en Productos metálicos, maquinarias y equipos, que mostró un alza de 47,2%, al que le siguieron las también significativas subas de 25,6% y 25,3% registradas en Textiles y confecciones y Otras industrias manufactureras, respectivamente. En último término, se visualiza una suba de 10,5% en Papel e imprenta y modestos incrementos de 6,3%, 4% y 2,1% en Alimentos, bebidas y tabaco, Productos químicos y Medicamentos de uso humano, respectivamente.

En julio, las ventas de Alimentos, bebidas y tabaco, Productos metálicos, maquinarias y equipos y Otras industrias manufactureras fueron las que evidenciaron los aumentos interanuales más pronunciados. En tanto, en el acumulado de los primeros siete meses de 2003, se destacan los ascensos registrados tanto en los dos últimos segmentos mencionados como en Textiles y confecciones. En ambos tipos de comparaciones, se observan aumentos interanuales generalizados a todas las ramas.

GRÁFICO 1. INDUSTRIA. EVOLUCIÓN DE LA VENTA DE PRODUCCIÓN PROPIA A PRECIOS CONSTANTES EN RAMAS SELECCIONADAS. BASE OCTUBRE 2001=100. CIUDAD DE BUENOS AIRES. ENERO 2002 – JULIO 2003



Fuente: CEDEM, Secretaría de Desarrollo Económico, GCBA, en base a datos de DGEyC

En julio de 2003, se registraron en la industria subas en los salarios brutos a valores corrientes (21%), en las horas trabajadas por el personal asalariado (9,9%) y en el personal asalariado (4,9%), siempre con respecto al mismo mes de 2002. Asimismo, con relación a junio de 2003, los salarios brutos se elevaron 5,7%, al tiempo que las horas trabajadas y el personal asalariado se incrementaron 6% y 1,3%, respectivamente.

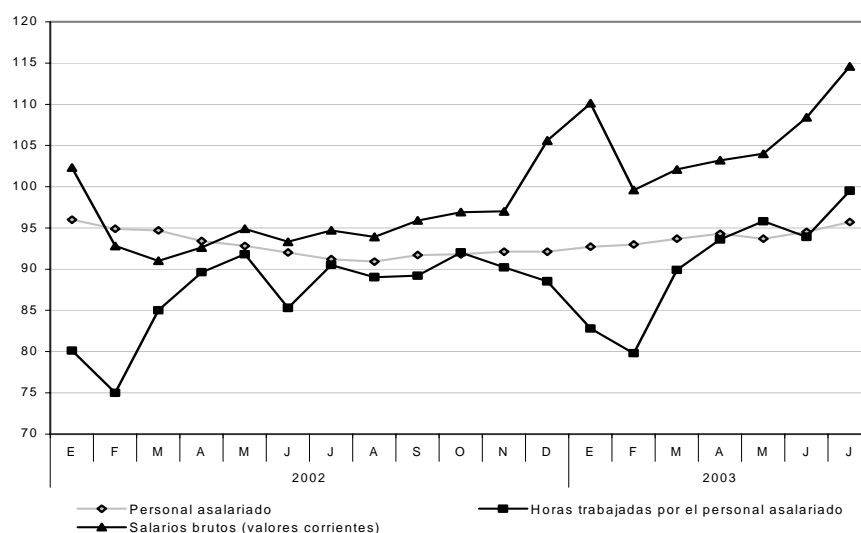
En el caso del personal, la suba interanual fue la cuarta consecutiva luego del comportamiento negativo que se había verificado en los seis meses anteriores; asimismo, el incremento mensual es el segundo consecutivo luego de que en mayo una caída de 0,6% haya puesto freno a la tendencia positiva que se había iniciado en septiembre de 2002. En tanto, los ascensos interanuales en las horas trabajadas y en los salarios a valores corrientes resultaron ser los octavos consecutivos de cada serie, luego de las bajas observadas en octubre y noviembre últimos. La suba mensual en los salarios fue la quinta consecutiva, al tiempo que el

ascenso en las horas trabajadas reinició la evolución positiva que había sido discontinuada en el mes anterior.

Por último, cabe destacar que en julio el nivel de precios al consumidor se elevó en una magnitud inferior a los salarios nominales con relación al mismo mes de 2002, lo que implicó una leve recuperación interanual del poder de compra de los trabajadores⁶, en contraste con lo ocurrido en los primeros cinco meses del presente año.

La suba mensual registrada en julio en el número de asalariados industriales prolongó la tendencia alcista iniciada en septiembre de 2002 y sólo discontinuada en mayo, al tiempo que la variación interanual positiva fue la cuarta seguida luego de seis meses de caída. Por su parte, las horas trabajadas y los salarios brutos a valores corrientes también mostraron evoluciones positivas tanto en la comparación interanual como en la variación con respecto al mes anterior.

GRÁFICO 2. INDUSTRIA. EVOLUCIÓN DEL PERSONAL ASALARIADO, HORAS TRABAJADAS POR EL PERSONAL ASALARIADO Y SALARIOS BRUTOS (A VALORES CORRIENTES). BASE OCTUBRE 2001=100. CIUDAD DE BUENOS AIRES. ENERO 2002 – JULIO 2003



Fuente: CEDEM, Secretaría de Desarrollo Económico, GCBA, en base a datos de DGEyC

2.2. COMERCIO

2.2.1. SUPERMERCADOS

El volumen de ventas de las principales cadenas de supermercados relevadas por el INDEC en el mes de agosto de 2003 en la Ciudad de Buenos Aires, alcanzó los \$319,2 millones, y refleja, por primera vez en el año, un nivel cercano al registrado en igual mes del año anterior en valores constantes (-0,4%). De este modo, la evolución de las ventas minoristas registradas por este canal continúa recortando su intensidad de caída, respecto a las registradas en el pasado año, si bien no logra revertir aún dicha tendencia. En este sentido, la evolución del acumulado de las ventas en valores constantes a agosto de este año da cuenta de una disminución del 12,9%, por la fuerte incidencia de las caídas del primer trimestre que superaron el 20%.

Así las cosas, esta serie muestra una tenue, aunque continua recuperación del consumo, o al menos del segmento representado por las ventas captadas por los principales supermercados y cadenas de descuento (*hard-discounts*). Esta desaceleración de la caída podría atribuirse, por un lado, a la recuperación del consumo privado, que según la evolución de los distintos indicadores nacionales – recaudación impositiva, consumo privado estimado por las Cuentas Nacionales, importaciones, etc.- estaría en franco crecimiento. Por otro lado, también inciden en las ventas de estas cadenas las constantes ofertas y campañas promocionales lanzadas por estas firmas con el objeto de recuperar mercado, como así también el mayor número de sucursales abiertas. Finalmente, la comparación interanual también se ve favorecida por el hecho de que ésta se realiza contra valores sumamente deprimidos de ventas.

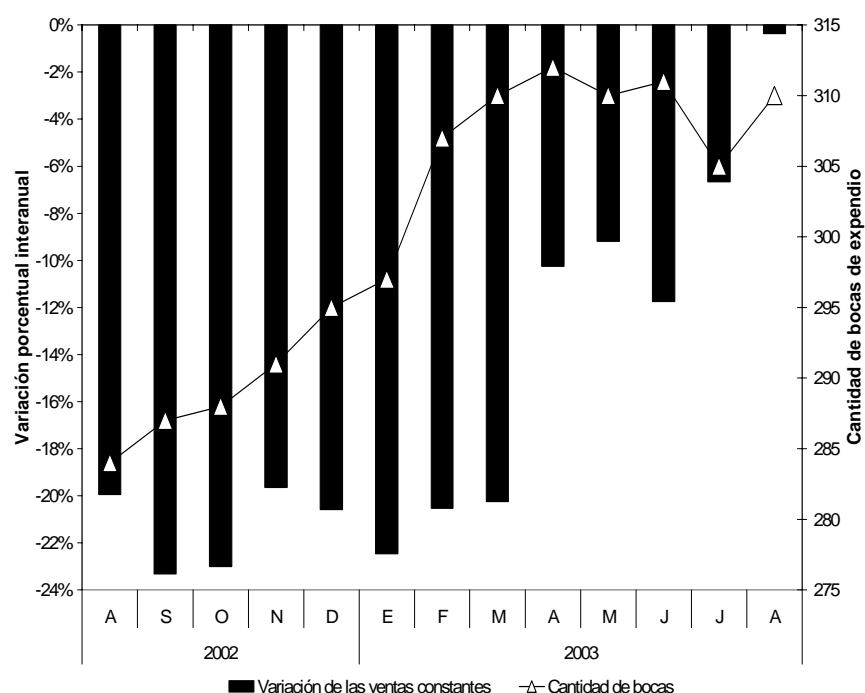
Las ventas de los Supermercados de la Ciudad de Buenos Aires evidencian una recuperación cada vez más firme, si bien registran aún niveles de venta inferiores a los del año 2002. Esta recuperación, podría estar alentada por el crecimiento del consumo de los hogares, por las fuertes campañas promocionales y el proceso de apertura de nuevas sucursales iniciada a partir de septiembre del año pasado.

El número de bocas de expendio en la Ciudad, por su parte, se ubica actualmente en 310, evidenciando un cierto amesetamiento tras el número máximo de 312 sucursales registrado en abril. Este nivel no obstante, supera en un 9,2% el

⁶ Mientras el Índice de Precios al Consumidor (IPC) del Gran Buenos Aires se elevó un 7,3% entre julio de 2003 y julio de 2002, el mismo indicador se elevó 8% en el ámbito de la Ciudad de Buenos Aires en dicho período.

verificado en agosto de 2002, producto de la incorporación de más de 20 sucursales en este período.

GRÁFICO 3. SUPERMERCADOS. EVOLUCIÓN DE LA VARIACIÓN INTERANUAL MENSUAL DE LAS VENTAS EN VALORES CONSTANTES Y DE LA CANTIDAD DE BOCAS DE EXPENDIO. CIUDAD DE BUENOS AIRES. AGOSTO 2002- AGOSTO



Fuente: CEDEM, Secretaría de Desarrollo Económico, en base a datos de la Encuesta de Supermercados del INDEC.

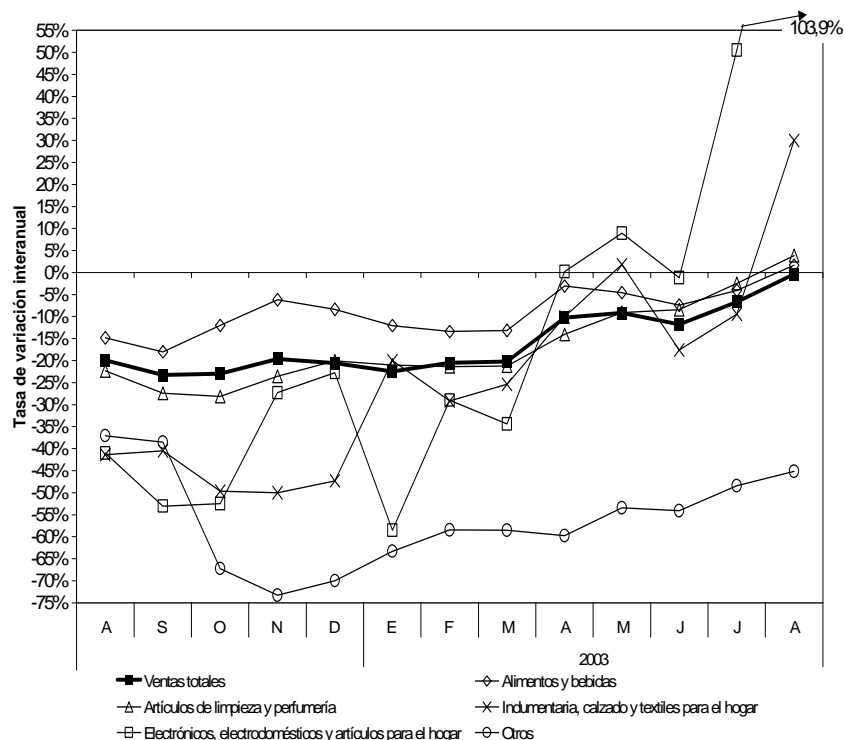
2003.

Finalmente, las ventas en valores constantes por rubro permiten observar las primeras variaciones interanuales positivas del año en la mayoría de los rubros considerados en esta encuesta. Las excepciones son Electrónicos, electrodomésticos y artículos para el hogar, que ya mostraba desde la última medición de julio un importante crecimiento interanual, y el rubro residual Otros, que continúa evidenciando una importante contracción interanual (-45,2%). En este sentido, las principales variaciones positivas del mes de agosto se registraron nuevamente en Electrónicos, electrodomésticos y artículos para el hogar (103,9%), e Indumentaria, calzado y marroquinería que creció un 30% en valores constantes, en relación con igual período del año anterior. Por último, Alimentos y Bebidas y Artículos de limpieza y perfumería, los principales rubros de venta de los

supermercados, observaron variaciones interanuales levemente positivas (1,6% y 3,9%, respectivamente).

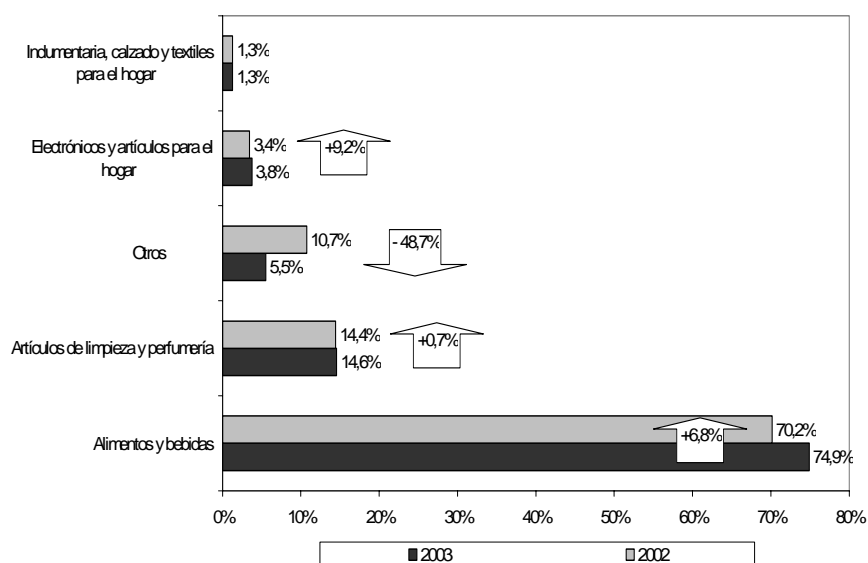
Las ventas por rubro en el pasado mes de agosto muestran un importante dinamismo de los rubros Electrónicos, electrodomésticos y artículos para el hogar e Indumentaria, calzado y marroquinería. Esta recuperación se explica básicamente por los bajísimos niveles comercializados en igual período del año anterior, de modo tal, que este crecimiento viene a recomponer, en parte, la participación perdida por estos rubros tras la devaluación.

GRÁFICO 4. SUPERMERCADOS. VARIACIÓN INTERANUAL DE LAS VENTAS EN VALORES CONSTANTES POR RUBRO. CIUDAD DE BUENOS AIRES. AÑOS 2002-2003.



Fuente: CEDEM, Secretaría de Desarrollo Económico, en base a datos de la Encuesta de Supermercados del INDEC.

GRÁFICO 5. SUPERMERCADOS. COMPOSICIÓN PORCENTUAL DE LAS VENTAS ACUMULADAS A AGOSTO EN VALORES CORRIENTES. CIUDAD DE BUENOS AIRES. AÑOS 2002-2003.



Fuente: CEDEM, Secretaría de Desarrollo Económico, en base a datos de la Encuesta de Supermercados del INDEC.

2.2.2. CENTROS DE COMPRA

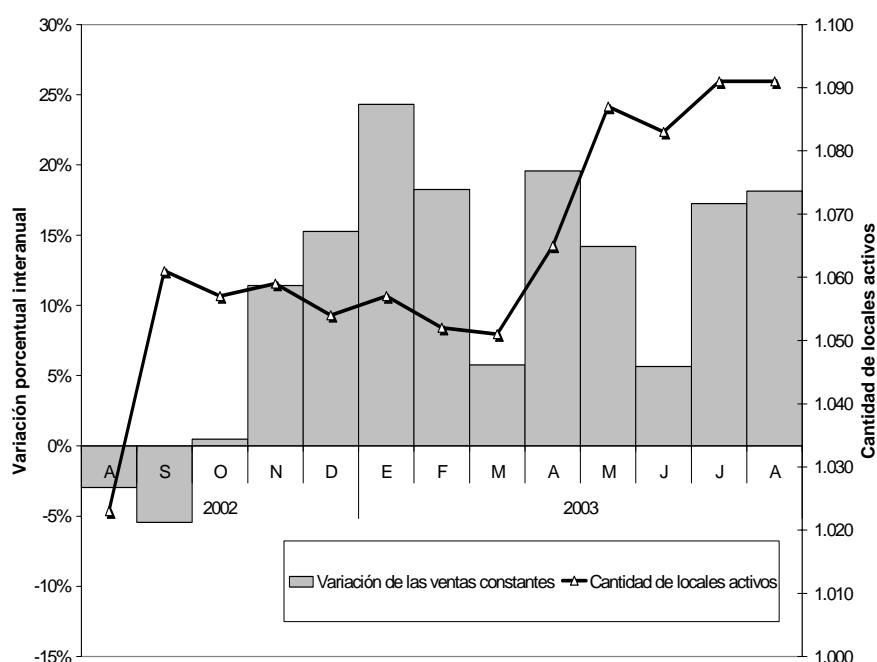
Los Centros de Compra ubicados en el ámbito de la Ciudad registraron, en el mes de agosto de 2003, un nivel de ventas cercano a \$98,8 millones. Este volumen representa un incremento en valores constantes de 18,1%, respecto de igual período del año anterior, lo que denota la continuidad de la buena performance evidenciada por estos Centros a lo largo del presente año. En este sentido, las ventas de los últimos dos meses dan cuenta de un volumen de operaciones similar a los niveles previos a los de la crisis de fines de 2001, si bien, se ubica lejos aun de los máximos históricos. En valores corrientes, la variación interanual de las ventas de agosto registraron un crecimiento del 30,2%.

El número de locales activos, por su parte, se mantuvo en el presente período en el nivel alcanzado en el último mes (1.091), conservando así la tendencia positiva evidenciada desde septiembre de 2002. De este modo, el incremento interanual de esta variable se ubica en 6,6%, el nivel más alto registrado desde mayo de 2000. El área bruta locativa de estos locales, en tanto, observó un incremento

significativamente menor (3,3%), respecto a agosto del año anterior, y alcanza los 144.966 m².

Las ventas de los Shoppings de la Ciudad de Buenos Aires, en el acumulado de los primeros ocho meses de este año, superaron en 14,8% las cantidades vendidas en igual período del año anterior. Este buen comportamiento se evidenció también en la recuperación de los locales activos y, en menor medida, en el área bruta locativa de los locales activos, lo que demuestra el menor tamaño relativo de los locales nuevos.

GRÁFICO 6. CENTROS DE COMPRAS. VARIACIÓN INTERANUAL DE LAS VENTAS TOTALES Y DE INDUMENTARIA, CALZADO Y MARROQUINERÍA EN VALORES CONSTANTES Y EVOLUCIÓN MENSUAL DEL NÚMERO DE LOCALES ACTIVOS. CIUDAD DE BUENOS AIRES. AGOSTO 2002 – AGOSTO 2003



Fuente: CEDEM, Secretaría de Desarrollo Económico, en base a datos de la Encuesta de Centros de Compras del INDEC.

La variación de las ventas de agosto en valores corrientes por rubro mostró un crecimiento interanual importante en los rubros Electrónicos, electrodomésticos y computación (61,2%), Librería y papelería (53,2%), Amoblamientos, decoración y textiles para el hogar (46,4%) y Perfumería y farmacia (40,7%). Le siguen en

importancia las variaciones también positivas, aunque inferiores a la variación promedio observada total, producidas en Juguetería (30,1%), Indumentaria, calzado y marroquinería (29,5%), Patisserie de comidas, alimentos y kioscos (19,9%), Diversión y esparcimiento (18,8%) y Otros (17,3%). En tanto que, el rubro Ropa y accesorios deportivos evidenció un dinamismo menor (9,6%), inferior a la variación inflacionaria promedio del total de productos vendidos en los Centros comerciales (10,2%).

2.2.3. TASA DE OCUPACIÓN COMERCIAL

El CEDEM realiza un relevamiento mensual para medir la tasa de ocupación de locales comerciales en la Ciudad de Buenos Aires. El estudio se inició en marzo de 2002 con el relevamiento de once ejes comerciales. A partir de febrero de 2003 se incorporaron veinte nodos adicionales, de los cuales la mitad son "ejes temáticos". Estos últimos se caracterizan por la alta concentración de locales especializados en ciertas actividades que les otorgan a estos ejes un perfil comercial característico y definido.

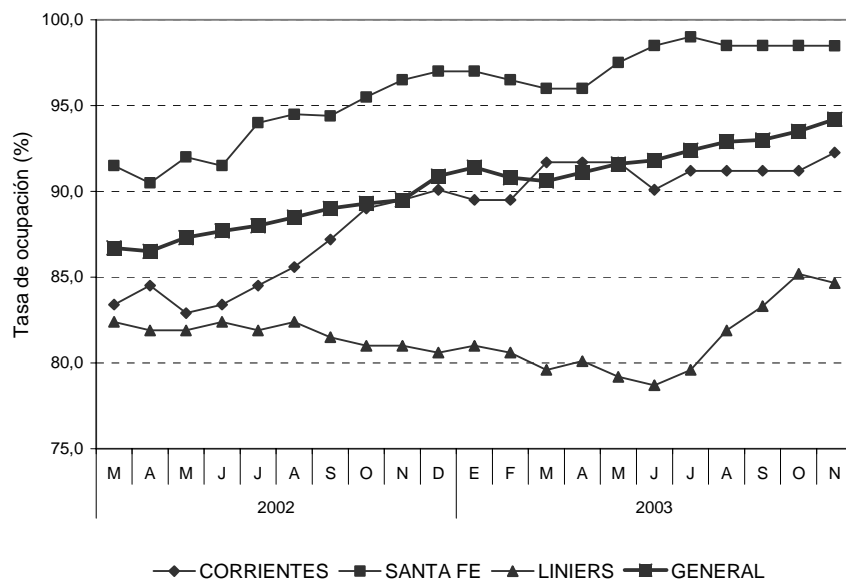
En el relevamiento efectuado en el mes de noviembre se contabilizaron 6.184 locales, observándose una tasa de ocupación general de 93,6%, que registra un significativo aumento respecto del mes anterior (93,2%). En lo que respecta con la tasa de ocupación de los ejes relevados desde marzo de 2002, en el presente mes trepó al 94,2%, creciendo 0,7% la cantidad de locales abiertos con respecto al mes anterior (octubre 2003). Así, en noviembre se registró la mayor tasa de ocupación desde que se realiza este relevamiento, registrándose el octavo aumento mensual consecutivo. La tasa de ocupación de las áreas comerciales temáticas también ascendió entre el mes pasado y el actual, pasando del 91,6% al 91,8%.

En los 11 ejes relevados desde marzo de 2002, la tasa de ocupación mostró un crecimiento interanual del 5,3%, pasando del 89,5%, en noviembre de 2002, al 94,2% registrado en igual mes de este año. Cabe destacar que la tasa de ocupación se incrementó en la totalidad de los 11 ejes relevados. Los mayores ascensos se observaron en dos arterias del sur de la Ciudad (Av. Sáenz y Av. Patricios). En la Av. Sáenz la tasa pasó del 81,6% al 91%, evidenciándose un ascenso interanual del 9,4%, mientras que en la Av. Patricios el crecimiento interanual fue de 6,8%. Por su parte, en el eje de Flores la tasa de ocupación ascendió un 6,5%, en el de la Av. Pueyrredón 4,3%. En el caso de algunos ejes que partieron en marzo del año pasado de tasas más bajas, los incrementos fueron menores, como es el caso de la peatonal Florida, cuya tasa de ocupación, que es una de las más altas, ascendió 3,8%.

En los 1.813 locales relevados en las "áreas temáticas", 1.665 se encontraban funcionando en noviembre. Asimismo, se identificó que 76,3% de estos locales

eran efectivamente temáticos, concentrándose en actividades que responden a las características predominantes de cada uno de esos ejes.

GRÁFICO 7. OCUPACIÓN COMERCIAL. EVOLUCIÓN DE LA TASA DE OCUPACIÓN DE LOCALES COMERCIALES. TOTAL NODOS, SANTA FE, PUEYRREDÓN Y LINIERS. MARZO 2002 – NOVIEMBRE 2003



Al analizar las distintas tasas de ocupación por zonas en la Ciudad de Buenos Aires, se puede constatar que la mayor proporción de locales vacíos corresponde al sur de la Ciudad, en donde el 7,6% de los negocios permanecen cerrados. En la zona oeste la tasa de ocupación está por debajo de la media (92,8%), mientras en el norte asciende al 98,4%. En todas las zonas se registró una variación positiva de la tasa de ocupación. En la zona sur la tasa aumentó 1%, en la zona norte 0,6%, mientras que en las zonas oeste y centro se incrementó 0,2% y 0,1%, respectivamente. En esta zona, el eje de la Av. Cabildo alcanzó la tasa más alta desde que se realiza este relevamiento, llegando al 99,3%.

En los 11 ejes relevados desde marzo de 2002, la tasa de ocupación mostró un crecimiento interanual del 5,3%, pasando del 89,5%, en noviembre de 2002, al 94,2% registrado en igual mes de este año. Cabe destacar que la tasa de ocupación se incrementó en la totalidad de los 11 ejes relevados.

2.2.4. VENTA DE AUTOMÓVILES.

La venta de automóviles 0 Km, medida a través del patentamiento inicial de vehículos en los registros correspondientes, acentuó aun más su tendencia positiva al registrar un incremento interanual del 199%, en el pasado mes de octubre. De este modo, la recuperación de las ventas de estas unidades ya acumula cinco meses consecutivos con incrementos interanuales superiores al 100%, en virtud de los bajísimos niveles comercializados en igual período del año anterior. En este sentido, en el pasado mes de octubre la cantidad de vehículos nuevos vendidos en la Ciudad de Buenos Aires rozó las 4.000 unidades, mientras que en octubre de 2002 estas fueron de tan sólo 1.334.

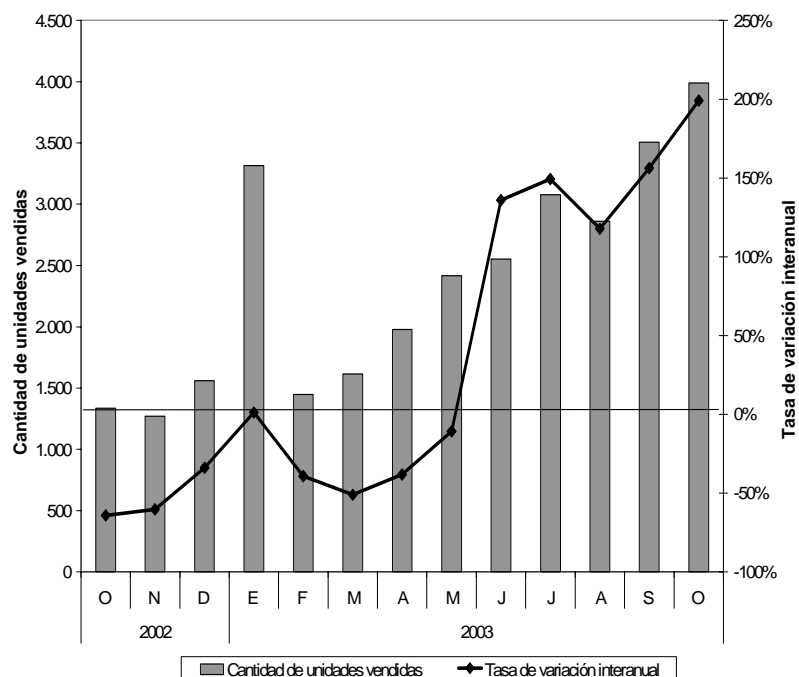
A este resultado también contribuyó el impacto positivo provocado por la implementación del Plan BODEN, que permite la compra de vehículos nuevos fabricados en el país mediante el canje de BODEN 2012. En este sentido, según la información suministrada por ACARA, en los tres meses de vigencia que lleva el plan (septiembre a noviembre), el cupo establecido por el gobierno de \$100 millones mensuales⁷, siempre resultó cubierto por la demanda.

Así las cosas, de mantenerse estos guarismos el mercado de vehículos 0 Km estaría retornando a un volumen de comercialización mensual alcanzado en los meses previos a la devaluación, aunque en este caso cuentan con el incentivo adicional de los descuentos obtenibles mediante la compra con BODEN. Cabe señalar, sin embargo, que este volumen se ubica muy lejos aun (-137%) de los máximos históricos registrados en el año 1998.

⁷ Considerando un valor promedio de \$35.000 por unidad, este cupo representa una colocación de algo más de 2.850 unidades mensuales.

La evolución mensual de las ventas de unidades 0 Km en la Ciudad de Buenos Aires denota un importante repunte en relación con los bajos niveles registrados, a lo largo del año pasado, en particular en el segundo semestre. En este sentido, el acumulado a Octubre de las ventas de vehículos nuevos refleja una variación interanual positiva de 26,2%, que, de continuar con los actuales niveles de venta, permitirá culminar el año con un resultado positivo aún mayor.

GRÁFICO 8. EVOLUCIÓN DE LA CANTIDAD Y VARIACIÓN INTERANUAL DE LA VENTA DE AUTOMÓVILES 0 KM. CIUDAD DE BUENOS AIRES. OCTUBRE 2002 – OCTUBRE 2003



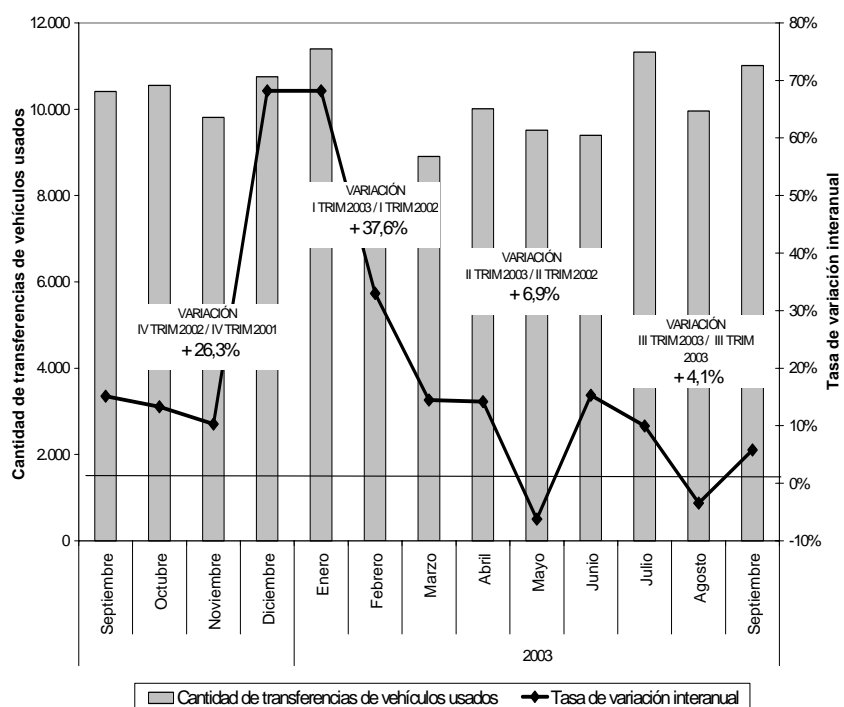
Fuente: CEDEM, Secretaría de Desarrollo Económico, GCBA, en base a datos de A.C.A.R.A. y el Registro Nacional de la Propiedad Automotor

Por su parte, la serie de venta de vehículos usados en la Ciudad de Buenos Aires, si bien presenta un desfase temporal mayor que la de los nuevos, permite observar el comportamiento de este mercado que, en los últimos meses, evidencia un dinamismo menor. En este sentido, en el pasado mes de septiembre el total de

vehículos usados vendidos en la Ciudad alcanzó las 11.019 unidades, lo que representa un incremento del 5,8%, respecto de igual período del año anterior.

De este modo, tal como se señaló en informes anteriores, la evolución reciente de estas ventas pareciera indicar una cierta reversión de la tendencia observada a lo largo del pasado año, y los primeros meses del presente, cuando el desplome de las ventas de unidades 0 Km fue compensado, en parte, por el continuo incremento de la venta de unidades usadas. Así, las variaciones de las transferencias registradas en la Ciudad de Buenos Aires en el segundo y tercer trimestre de este año muestran una desaceleración del crecimiento que venía observando esta serie desde el tercer trimestre del año 2002, que coincide con el incremento ya señalado de las ventas de unidades 0 Km

GRÁFICO 9. EVOLUCIÓN DE LA CANTIDAD Y DE LA VARIACIÓN INTERANUAL MENSUAL Y TRIMESTRAL DE AUTOMÓVILES USADOS COMERCIALIZADOS EN LA CIUDAD DE BUENOS AIRES. SEPTIEMBRE 2002- SEPTIEMBRE 2003



Fuente: CEDEM, Secretaría de Desarrollo Económico, GCBA, en base a datos de A.C.A.R.A. y el Registro Nacional de la Propiedad Automotor

En tal sentido, puede observarse que la relación entre unidades nuevas y usadas vendidas en el Ciudad de Buenos Aires ha descendido a menos de la mitad en el último mes de septiembre y se ubica en 3,1, en lugar de 7,6 verificado en igual período del año 2002, si bien el actual nivel sigue siendo superior al promedio verificado desde 1997, en el marco de la vigencia del plan de convertibilidad.

2.2.5. PRECIOS

El Índice de precios al consumidor de la Ciudad de Buenos Aires, elaborado por el INDEC, a instancias de la Dirección de Estadística y Censos del Gobierno de la Ciudad, busca reflejar la evolución de los precios específicos de esta jurisdicción, en función de la estructura de gasto de los hogares residentes en la misma, lo que lo diferencia del IPC para el Gran Buenos Aires, que contempla la situación del área metropolitana (es decir Ciudad más 24 partidos del Conurbano bonaerense).

Tal como se observa en el siguiente cuadro el Nivel General del IPC de la Ciudad de Buenos Aires volvió a mostrar un leve incremento (0,5%) en octubre con relación a septiembre, luego de dos meses consecutivos sin alzas. De este modo, la inflación acumulada en los primeros 10 meses de este año alcanzó el 3,7%. Un comportamiento similar evidenció la canasta medida para todo el área metropolitana del Gran Buenos Aires (0,6%), sólo que, en este caso, la variación acumulada del año resulta menor (3,2%). Si se mide respecto de diciembre de 2001, en cambio, la situación resulta la inversa, dado que la variación del índice de la Ciudad (41,9%) es inferior al verificado para toda el área metropolitana (45,4%). Tal evolución se explica por el mayor peso de los servicios en la canasta representativa de los gastos de los residentes de la Ciudad.

CUADRO 1. ÍNDICE DE PRECIOS AL CONSUMIDOR. CIUDAD DE BUENOS AIRES, BASE 1999=100. ÍNDICE Y VARIACIONES RESPECTO DEL MES ANTERIOR Y DE DICIEMBRE DE 2002 Y 2001, SEGÚN CAPÍTULOS.

Nivel General y Capítulos	Índice Octubre 2003	Variaciones respecto del mes anterior	Variación respecto de dic. 2002	Variación respecto de dic. 2001
Nivel general	138,66	0,5	3,7	41,9
Alimentos y bebidas	155,92	1,5	5,1	61,7
Indumentaria	156,61	1,6	7,7	71,1
Vivienda y servicios básicos	117,44	0,1	6,2	19,9
Equipamiento y mantenimiento del hogar	138,38	0,1	0,8	44,2
Atención médica y gastos para la salud	132,6	---	3,1	28,5
Transporte y comunicaciones	132,65	-0,1	0,9	33,9
Esparcimiento	146,88	0,1	1,0	54,8
Educación	105,10	0,5	2,3	7,7
Otros bienes y servicios	149,32	-0,3	6,1	45,9

Fuente: INDEC

Tal como lo señala el comunicado de prensa de la Dirección General de Estadística el incremento del IPC Ciudad se explica de manera decisiva por el comportamiento de los rubros alimentos y bebidas, que experimentó un alza del 1,5%, e indumentaria, que mostró una recomposición de precios del 1,6%.

De este modo, reagrupando los capítulos del IPC en términos de bienes y servicios, se observa un incremento mayor del primero (0,8%), que representa el 45% de la canasta del IPC de la Ciudad, en tanto que la variación de los servicios se ubica en el 0,2%. La evolución respecto a diciembre de 2002, en cambio, muestra una tendencia contraria: un incremento del 2,9% en el conjunto de bienes y del 4,7% en los servicios. Dicho comportamiento reduce la brecha existente entre la evolución de los precios de los bienes (73,1%) y servicios (17,8%) registrada desde la devaluación, tal como se aprecia en el siguiente cuadro.

CUADRO 2. ÍNDICE DE PRECIOS AL CONSUMIDOR. CIUDAD DE BUENOS AIRES, BASE 1999=100. ÍNDICE Y VARIACIONES RESPECTO DEL MES ANTERIOR Y DE DICIEMBRE DE 2002 Y 2001, SEGÚN BIENES Y SERVICIOS.

Nivel General y Capítulos	Índice Octubre 2003	Variaciones respecto del mes anterior	Variaciones respecto de dic. 2002	Variaciones respecto de dic. 2001
Nivel general	138,66	0,5	3,7	41,9
Bienes	164,35	0,8	2,9	73,1
Servicios	117,75	0,2	4,7	17,8

Fuente: CEDEM, Secretaría de Desarrollo Económico, GCBA, en base a datos de la DGEyC.
INDEC

Con el propósito de que los consumidores de la Ciudad dispongan de información que les permita hacer un gasto más eficiente en la compra de alimentos, la Dirección de Industria y Comercio del Gobierno de la Ciudad de Buenos Aires realiza el seguimiento de los precios minoristas de una canasta de productos alimenticios ofrecidos en distintos canales de comercialización: súper e hipermercados, *hard discounts*, autoservicios y Ferias Itinerantes de Abastecimiento Barrial (FIAB). El mismo permite, adicionalmente, a los comerciantes de cada rubro, disponer de información que les permita conocer cómo se desenvuelven sus competidores con relación a la fijación de precios al consumidor.

En este sentido, las variaciones más significativas del mes de octubre se concentraron en las alzas de las hortalizas, en particular el tomate perita (83%), zapallo anco (58,2%) y la papa (19,5), en tanto que las principales bajas fueron las de la lechuga, galletita de agua, carnaza, y distintas variedades de quesos.

En cuanto a la comparación entre los distintos formatos comerciales, son destacables las diferencias de precios a favor de las FIAB, en particular en los productos frescos. En los productos de almacén en cambio, esta diferencia resulta menor.

A continuación se detallan los porcentajes de productos relevados cuyo precio en las FIABs resulta más conveniente:

CUADRO 3. PROPORCIÓN DE PRODUCTOS QUE ESTÁN MÁS BARATOS EN LAS FIAB EN COMPARACIÓN A OTROS CANALES DE COMERCIALIZACIÓN. OCTUBRE DE 2003. CIUDAD DE BUENOS AIRES

Ventajas de las Ferias Itinerantes de Abastecimiento Barrial	% de los productos
Respecto de los súper e hipermercados	65%
Respecto de los <i>hard-discounts</i>	55%
Respecto de los autoservicios	94%

Fuente: CEDEM, Secretaría de Desarrollo Económico, GCBA, en base a relevamiento propio.

2.2.6. NOVEDADES DE NOVIEMBRE DE 2003

SUPERMERCADOS

Según lo informado por la empresa holandesa *Royal Ahold*, la cadena de supermercados Jumbo, de propiedad del grupo chileno *Cencosud*, ha obtenido la exclusividad para negociar la compra de su filial en la argentina *Disco*, tras haber realizado la mejor oferta por dicha empresa (US\$ 350 millones). Así las cosas, el nuevo conglomerado alcanzaría una facturación global superior a los \$3.000 millones, con lo cual pasaría a convertirse en el segundo actor en importancia del mercado, con una participación del 25% del total.

APERTURAS DE LOCALES

Con una inversión de \$ 180.000, la cadena de heladerías y confiterías *Concepto Indigo* inauguró su segundo local, en la esquina de Las Heras y Coronel Díaz, frente al parque Las Heras. La cadena planea sumar un tercer local en Arcos y Echeverría, antes de fines de mes, y su objetivo es llegar a tener cuatro sucursales para fines de 2003.

La heladería *Freddo* (controlada actualmente por el Banco Galicia), cerró un acuerdo con la cadena de bares *Locos por el Fútbol* para la apertura de su sucursal número 29, en Recoleta. Los planes de la empresa incluyen además su expansión internacional en los mercados de México, Paraguay y Estados Unidos. En el mercado interno, *Freddo* -que proyecta alcanzar una facturación anual de \$ 30 millones- también se asoció con *Repsol YPF* para comenzar a vender helado envasado con su marca en las estaciones de servicio de la petrolera.

FUSIONES Y ADQUISICIONES

El fondo de inversión Desarrollo y Gestión (encabezado por los ex ejecutivos del *Citibank* Guillermo Stanley y Carlos Giovanelli y el último Jefe de Gabinete del Gobierno de la Alianza, Chrystian Colombo) adquirió el 100% de la fábrica de alfajores *Havanna*. En la actualidad, la firma cuenta con 60 locales, de los cuales 48 son propios y el resto funciona mediante el sistema de franquicias.

Un grupo de farmacias tradicionales de Buenos Aires se integró en una red que comenzará a operar con la marca *Pharmakus*. La unión comercial está conformada por más de 30 establecimientos de la Capital Federal y el Gran Buenos Aires que, en conjunto, cuentan con una facturación superior a 10 millones de pesos.

OTROS DATOS ESTADÍSTICOS

Según un informe del Centro de Estudios Bonaerense (CEB), casi un tercio del crecimiento del 93,3% de las importaciones desde Brasil en lo que va del año se explica por las compras de automóviles. Las fábricas brasileñas, que se dedicaron al ensamblado de vehículos pequeños, se enfrentaron a una economía local en recesión, pero entraron con bajos precios en el mercado argentino, en recuperación y con clientes de menor poder adquisitivo. Así las importaciones de rodados de Brasil subieron el 200% en los primeros diez meses del año. Del total adquirido, el 40% corresponde a vehículos nafteros de entre 1000 y 3000 centímetros cúbicos de cilindrada.

Según la encuesta de actividad que realiza la Cámara Argentina de Comercio, más de un tercio de los comerciantes sostuvo que en octubre sus ventas aumentaron con respecto al mes anterior. El mayor repunte de las ventas se registró en la Capital Federal, donde un 7,2% de los comerciantes dijo haber tomado personal en el último mes, mientras que un 9,4% de los minoristas del Gran Buenos Aires concretó algún despido.

2.3. CONSTRUCCIÓN Y MERCADO INMOBILIARIO

2.3.1. CONSTRUCCIÓN

Las expectativas de inversión en la construcción, relevadas por la superficie permitida para obras privadas en la Ciudad durante el mes de octubre de 2003 (34.877 m²), mostraron una baja de 17,7% con respecto al mismo mes de 2002, poniendo freno a la tendencia ascendente observada en los diez meses anteriores. La referida suba se produjo como consecuencia de la combinación entre una caída de 50,1% en la superficie permitida para actividades económicas (que, en lo que va de 2003, representó el 13,5% del área total permitida) y un alza de 7,2% en la superficie destinada a uso residencial (86,5% del área total).

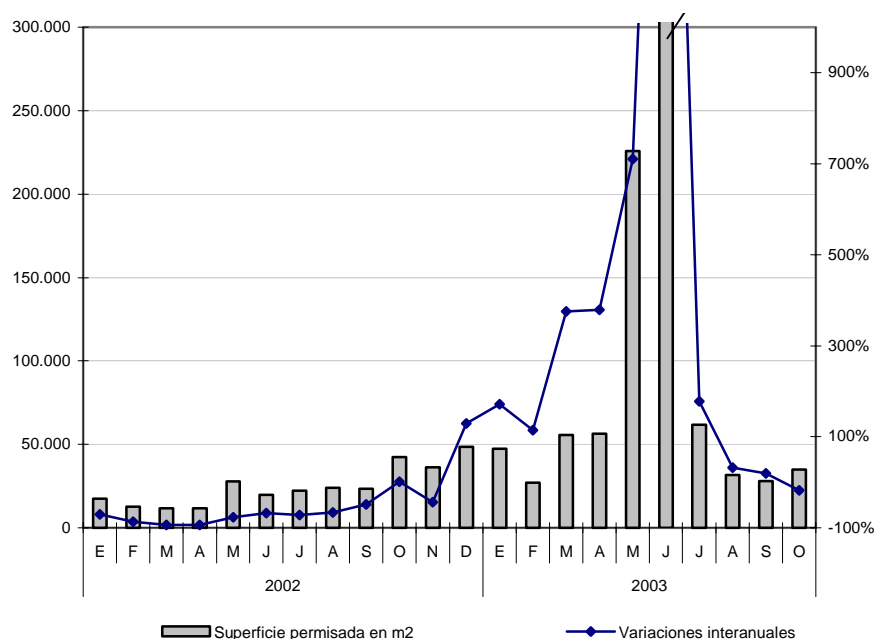
Como resultado, se observa para los primeros diez meses de 2003 un alza interanual de 403,1% en el área permitida total, producto de subas de 545,9% en el uso residencial y de 108,3% en el uso productivo. Cabe destacar que, en particular, el mencionado comportamiento altamente positivo del uso residencial se debió en buena parte a los cambios producidos en el Código de Edificación de la Ciudad de Buenos Aires⁸ en el mes de mayo, por el que muchos profesionales y empresas constructoras se apresuraron a presentar las solicitudes con el fin de atenerse a la vieja normativa. Así, la superficie permitida en el período enero-octubre del presente año ya más que triplicó a la registrada durante la totalidad del año 2002. Incluso, si se comparan los primeros diez meses de 2003 con el mismo período de 2001, se aprecia que la superficie permitida total se incrementó 13,9% (con un aumento de 65,3% en el uso residencial y una baja de 61,9% en el uso productivo), lo que indica que, en conjunto, las expectativas han logrado situarse por encima de los niveles alcanzados en el último año de la convertibilidad.

En tanto, la superficie permitida para obras privadas a nivel nacional (medida por el INDEC sobre una muestra de 42 municipios representativos, entre los que se encuentra la Ciudad de Buenos Aires) registró para los primeros nueve meses de 2003 un aumento interanual de 63,4%. Así, se observa en este período un comportamiento positivo de una magnitud considerablemente superior en el ámbito de la Ciudad que en el del total del país. Esto se debe, por un lado, a los cambios en las normativas mencionados anteriormente y, por otro, a que en el año 2002 la evolución en el ámbito local había mostrado caídas más abruptas con relación al

⁸ Las modificaciones se refieren a la Ley N° 962 de "Accesibilidad física para todos" sancionada por la Legislatura de la Ciudad el 5 de diciembre de 2002 y promulgada el 2 de enero de 2003. Si bien la fecha tope para la presentación de los solicitudes bajo la vieja normativa fue el 26 de mayo, muchas de las presentaciones que se realizaron antes de dicha fecha fueron incluidas recién en junio, por haber quedado transitoriamente bajo revisión y haber sido aprobados finalmente en este último mes.

resto de los municipios, por lo que las variaciones actuales se calculan contra períodos comparativamente peores para la Ciudad con respecto a la Nación.

GRÁFICO 10. CONSTRUCCIÓN. EVOLUCIÓN DE LA CANTIDAD (EN MTS²) Y DE LA VARIACIÓN INTERANUAL DE LA SUPERFICIE PERMISADA. ENERO 2002 - OCTUBRE 2003



Fuente: CEDEM, Secretaría de Desarrollo Económico, GCBA, en base a datos de DGEyC

2.3.2. MERCADO INMOBILIARIO

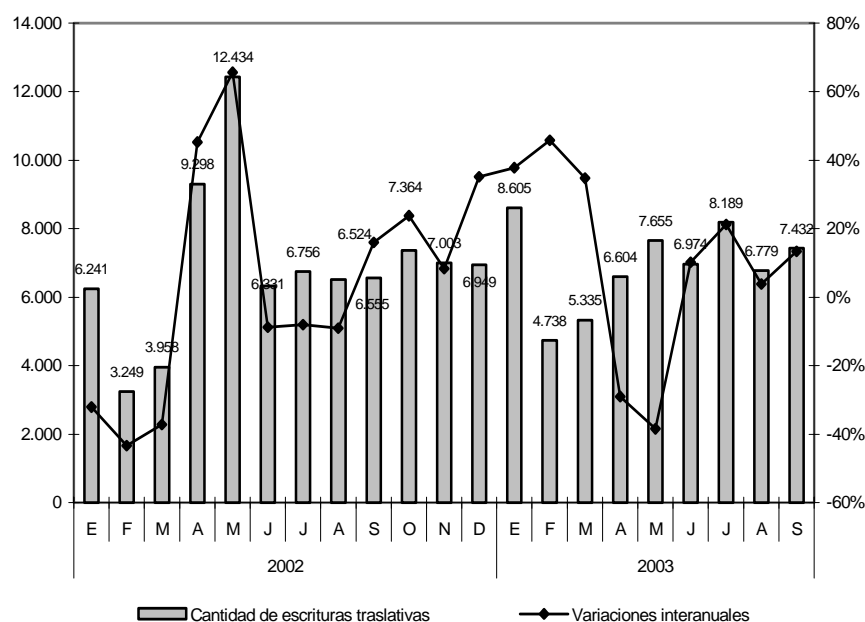
En el mes de septiembre de 2003, la cantidad de escrituras traslativas de dominio anotadas en el Registro de la Propiedad del Inmueble de la Ciudad de Buenos Aires⁹ fue de 7.432, lo que implicó una suba de 13,4% con respecto al mismo mes del año anterior. Este incremento es el cuarto consecutivo luego de dos meses de variaciones interanuales negativas, en los que las comparaciones se realizaron con relación a meses en los cuales un número considerable de ahorristas hizo uso de la opción para adquirir bienes inmuebles utilizando sus depósitos reprogramados como medio de pago, lo que generó una reactivación temporal de la actividad

inmobiliaria. Así, el acumulado de los primeros nueve meses de 2003 muestra una ligera suba en la cantidad de escrituras de 1,6% con relación al mismo período de 2002, siendo abril y mayo los únicos meses que han registrado bajas interanuales. En tanto, si la comparación se realiza con relación a los primeros nueve meses de 2001, se verifica una suba de 0,2%, lo que indica que, además de superar los guarismos registrados en 2002, también se ha alcanzado el nivel de escrituras verificado en el último año de la convertibilidad.

En septiembre de 2003, en la Ciudad de Buenos Aires se registró una variación interanual positiva de 13,4% en el número de escrituras traslativas de dominio anotadas en el Registro de la Propiedad del Inmueble. Como resultado de la dinámica de los primeros nueve meses, el nivel de escrituras acumulado en 2003 es un 1,6% superior al verificado en el mismo período de 2002.

⁹ Esta serie registra los actos de compra-venta correspondientes a inmuebles ubicados en la Ciudad de Buenos Aires.

GRÁFICO 11. MERCADO INMOBILIARIO. EVOLUCIÓN DE LA CANTIDAD Y DE LA VARIACIÓN INTERANUAL DE LAS ESCRITURAS ANOTADAS EN EL REGISTRO DE LA PROPIEDAD DEL INMUEBLE. ENERO 2002 - SEPTIEMBRE 2003



Fuente: CEDEM, Secretaría de Desarrollo Económico, GCBA, en base a datos de DGEyC

2.4. TRANSPORTE

2.4.1. MOVIMIENTO INTRAURBANO¹⁰

TRANSPORTE PÚBLICO

En septiembre de 2003, se produjo una nueva suba interanual (décima consecutiva) de 14,2% en la cantidad total de pasajeros que utilizaron los principales servicios de transporte público intraurbano (48.001.000). Este incremento se explica por la fuerte variación positiva (decimotercera consecutiva) de 20,4% registrada en el transporte automotor¹¹ (que, en los primeros nueve

¹⁰ Incluye el análisis de la cantidad de pasajeros transportados en subterráneos y transporte público automotor, por un lado, y de la circulación vehicular por las autopistas de la Ciudad, por otro.

¹¹ En el transporte automotor, se incluyen únicamente las líneas de colectivo que cumplen la totalidad de su recorrido en la Ciudad de Buenos Aires.

meses del año, representó el 56% del total de pasajeros), al que se sumó una nueva suba (séptima consecutiva) de 7,3% en el transporte subterráneo (44% del total de pasajeros). Esta última alza se debe a la mayor cantidad de pasajeros verificada en la totalidad de las líneas (incluyendo al Premetro); en particular, la línea B evidenció una fuerte suba de 14,5% con relación a septiembre de 2002, lo que se debe fundamentalmente a la inauguración de las nuevas estaciones Los Incas y Tronador el 9 de agosto pasado. De cualquier forma, al analizar estos comportamientos alcistas es importante tener presente que en septiembre de 2002 se había visualizado una caída de 6,6% en subterráneos y una leve suba de 1% en colectivos, con relación al mismo mes de 2001.

En tanto, en los primeros nueve meses de 2003, la cantidad total de pasajeros fue un 9,8% mayor a la registrada en el mismo período de 2002, producto de la combinación de subas de 17,3% en los pasajeros en líneas de colectivo y de 1,8% en los usuarios del subterráneo. En tanto, si la comparación se realiza contra los primeros nueve meses de 2001, se observa que la cantidad de pasajeros registrados en el presente año es prácticamente similar a la de dicho período, como resultado de una caída de 7,2% en subterráneos y un alza de 6,6% en colectivos.

Los resultados expuestos muestran un crecimiento de la participación de los colectivos a expensas del subterráneo en el transporte total. Mientras en los primeros nueve meses de 2002 la incidencia del transporte automotor era de 52%, durante el mismo período de 2003 la participación alcanzó, como se dijo anteriormente, el 56% del flujo total, lo que implica un aumento de 7,7% en la incidencia global de este medio de transporte.

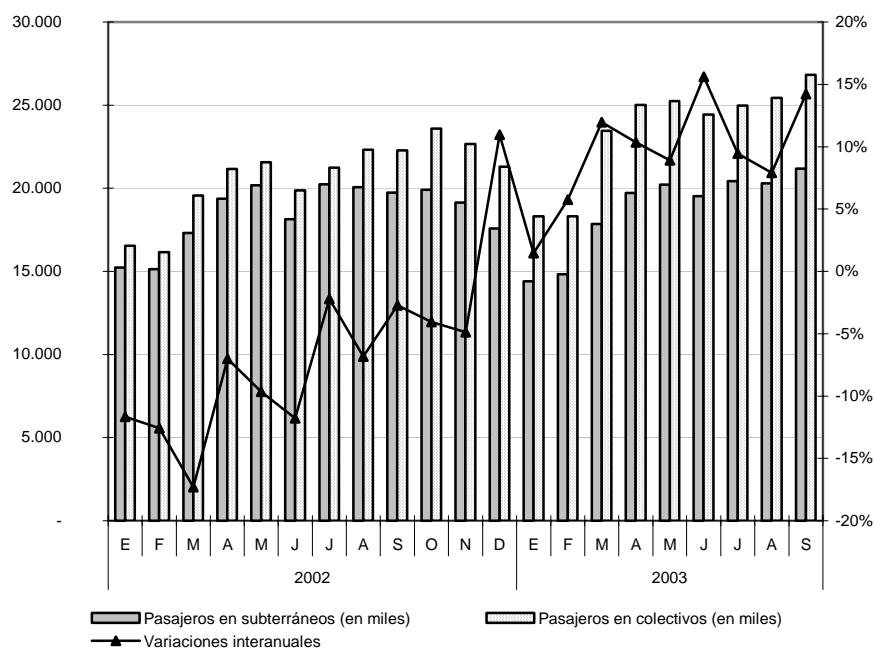
En el transporte intraurbano, la cantidad de pasajeros mostró en septiembre un nuevo incremento interanual de 14,2% -superior al verificado en agosto, que fue de 7,9%-, debido a los aumentos que se observaron tanto en el transporte automotor (20,4%) como en el uso del subterráneo (7,3%). Como resultado, en los primeros nueve meses de 2003 los pasajeros totales se elevaron 9,8% con relación al mismo período de 2002, debido a la fuerte suba en colectivos (17,3%) y al leve incremento en subterráneos (1,8%). De todos modos, es relevante destacar que las comparaciones se realizan contra los niveles particularmente deprimidos que se registraron el año pasado.

CIRCULACIÓN POR AUTOPISTAS DE LA CIUDAD

La circulación de vehículos automotores por autopistas de la Ciudad alcanzó en septiembre unos 6.772.000 vehículos. De esta manera, se observa una suba

interanual de 22% con relación al mismo mes del año anterior. Esta alza fue la décima consecutiva luego de una tendencia negativa que se extendió por más de dos años y medio. Como resultado, hubo un aumento de 13,4% en el flujo vehicular de los primeros nueve meses de 2003 con relación al registrado durante el mismo período de 2002¹².

GRÁFICO 12. TRANSPORTE. EVOLUCIÓN DEL MOVIMIENTO INTRAURBANO DE PASAJEROS DE TRANSPORTE PÚBLICO (EN MILES) Y DE LAS TASAS DE VARIACIÓN INTERANUAL DEL TOTAL DE PASAJEROS. CIUDAD DE BUENOS AIRES. ENERO 2002 - SEPTIEMBRE 2003



Fuente: CEDEM, Secretaría de Desarrollo Económico, GCBA, en base a datos de INDEC

¹² Para realizar la comparación interanual del acumulado, se excluyó el flujo de la Autopista Illia en el mes de febrero de ambos años, por no disponerse por el momento de datos de dicha vía para febrero de 2003.

2.4.2. MOVIMIENTO INTERURBANO¹³

TRANSPORTE PÚBLICO

La cantidad de pasajeros que utilizaron los principales servicios de transporte público interurbano (125.365.000) mostró en septiembre un alza de 15,3% con respecto al mismo mes de 2002, que fue la décima consecutiva luego de la larga tendencia negativa que se extendió desde septiembre de 2000 hasta noviembre de 2002. La misma se produjo como resultado de subas de 15,1% en las líneas de colectivo que unen la Ciudad de Buenos Aires y el Conurbano Bonaerense (grupo 1), de 13,9% en ferrocarriles y de 39,9% en aquellas líneas de colectivos que realizan recorridos de media distancia (grupo 2). Como resultado, se verifica en los primeros nueve meses de 2003 una suba interanual de 11,4% en el total de pasajeros, producto de alzas de 13,8% en líneas del grupo 1, de 4,6% en ferrocarriles y de 30,3% en líneas del grupo 2. Cabe destacar que, en este período, el 70,3% de los pasajeros totales utilizó los servicios de colectivos del grupo 1, el 2,1% los de colectivos de media distancia y el 27,6% los de ferrocarriles.

La suba verificada en septiembre en líneas del grupo 1 es la décima consecutiva luego del leve desempeño negativo verificado en noviembre de 2002. En tanto, el alza en ferrocarriles es la séptima seguida luego de un primer bimestre de 2003 con contracciones, y el incremento en líneas de grupo 2 extiende la tendencia positiva que se viene observando desde septiembre de 2002; en ambos casos, se trata además de las subas interanuales más vigorosas del año para cada serie. Es importante destacar que estos comportamientos alcistas se verifican con relación a los bajos niveles registrados en los primeros nueve meses de 2002, período en el que los pasajeros totales se redujeron 13,1% con respecto al mismo período de 2001.

CIRCULACIÓN POR AUTOPISTAS EN ACCESOS A LA CIUDAD

El flujo vehicular de automotores, colectivos y camiones livianos, desde y hacia la Ciudad de Buenos Aires, registró en septiembre una suba de 13,6% con relación al mismo mes de 2002. Este ascenso fue el décimo consecutivo (luego de una tendencia contractiva interanual que se extendió por dieciocho meses) y se produjo como resultado de subas de 13,2% en la circulación de automóviles (que representó, en los primeros nueve meses de 2003, el 91,7% del flujo total) y de

¹³ Incluye el análisis de la cantidad de pasajeros transportados en ferrocarriles y colectivos con estaciones y/o terminales en el Gran Buenos Aires, por un lado, y la circulación vehicular de entrada y salida a la Ciudad, por otro.

18,9% en la circulación de colectivos y camiones livianos (8,3% del flujo total). De todos modos, es necesario aclarar que también en este caso los comportamientos positivos se deben en parte a los bajos niveles de pasajeros registrados en septiembre de 2002, mes en el cual el flujo total cayó 9,6%, el de automóviles 9,5% y el de camiones y colectivos 10,4%, siempre con respecto al mismo mes de 2001. Con todo, en los primeros nueve meses de 2003 se verifican alzas de 9,3% en la circulación total, de 9% en el flujo de automóviles y de 13,4% en la circulación de colectivos y camiones livianos, siempre con relación al mismo período de 2002.

2.5. SERVICIOS PÚBLICOS

2.5.1 CONSUMO DE ENERGÍA ELÉCTRICA¹⁴

Durante el tercer trimestre de 2003, el consumo de energía eléctrica¹⁵ en la Ciudad de Buenos Aires se incrementó 2,2% con respecto al mismo período del año anterior. A su vez, dentro de este período, se verificó una baja interanual de 0,1% en julio y comportamientos positivos en los meses de agosto (1,6%) y septiembre (5,2%).

En el análisis del consumo de energía por sectores, se observan, para el tercer trimestre, subas interanuales tanto en los consumos Industrial (17%) y Comercial (1,5%) como en Residencial (1,2%) y Otros (1,5%). Asimismo, se destaca que, del consumo total en lo que va de 2003, el 88,3% corresponde conjuntamente a los segmentos comercial y residencial, mientras que el 11,7% restante se refiere al segmento industrial y a otras demandas.

La suba en el consumo residencial se explica fundamentalmente por el incremento registrado en las pequeñas demandas (1%), que representaron, en lo que va de 2003, el 88% de este tipo de consumo. En tanto, las medianas y grandes demandas (que participan conjuntamente con el 12% restante) también evidenciaron variaciones positivas (1,6% y 6,1%, respectivamente).

Dentro del segmento comercial, en cambio, se observa un comportamiento disímil entre los distintos niveles de usuarios. Mientras las pequeñas y medianas demandas mostraron comportamientos alcistas de 8,4% y 2% respectivamente, las grandes registraron una leve caída de 0,7%. Si bien los grandes usuarios poseen la mayor incidencia en este tipo de consumo (60% del total en 2003), la mencionada baja pudo ser más que compensada por las subas de los establecimientos de menor tamaño.

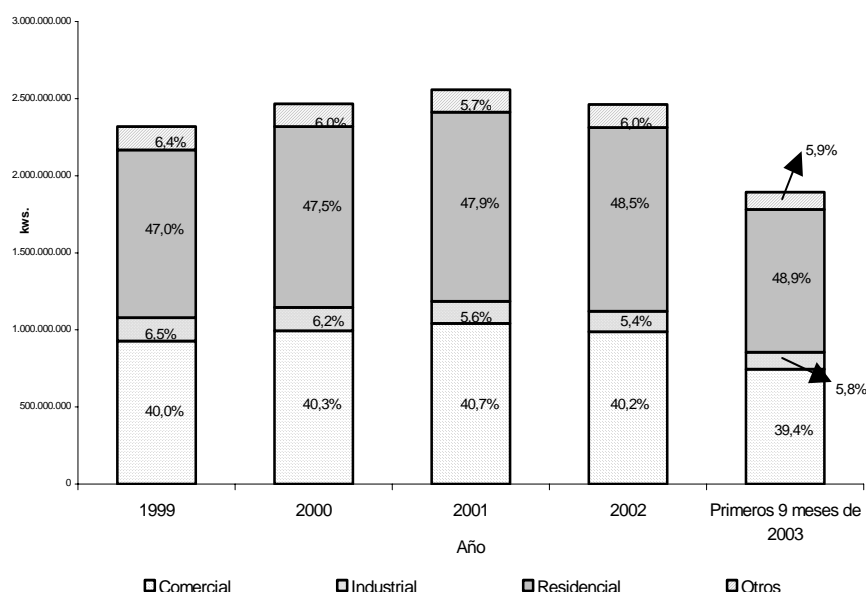
¹⁴ La presente información reproduce la publicada en el Informe Económico anterior.

¹⁵ En base a datos de una de las dos compañías distribuidoras que opera en la Ciudad.

Finalmente, en el consumo industrial se visualiza una acentuada suba en las grandes demandas (26,3%), lo que contribuyó considerablemente a la fuerte alza interanual verificada en el segmento. Los grandes usuarios representaron un 59,1% del consumo de energía industrial en los primeros nueve meses del año. En tanto, las pequeñas demandas crecieron 11,3% y las medianas hicieron lo propio en 0,8% con relación al tercer trimestre de 2002.

Como resultado, el consumo de energía total de los primeros nueve meses de 2003 fue un 1,8% superior al verificado en el mismo período de 2002. Esto se produjo como consecuencia de subas de 1,7%, 12%, 0,8% y 1,2% en los consumos Residencial, Industrial, Comercial y Otros, respectivamente.

GRÁFICO 13. CONSUMO DE ENERGÍA ELÉCTRICA PROVISTA POR UNA DE LAS DOS DISTRIBUIDORAS DE LA CIUDAD DE BUENOS AIRES, POR USO. 1999-2003



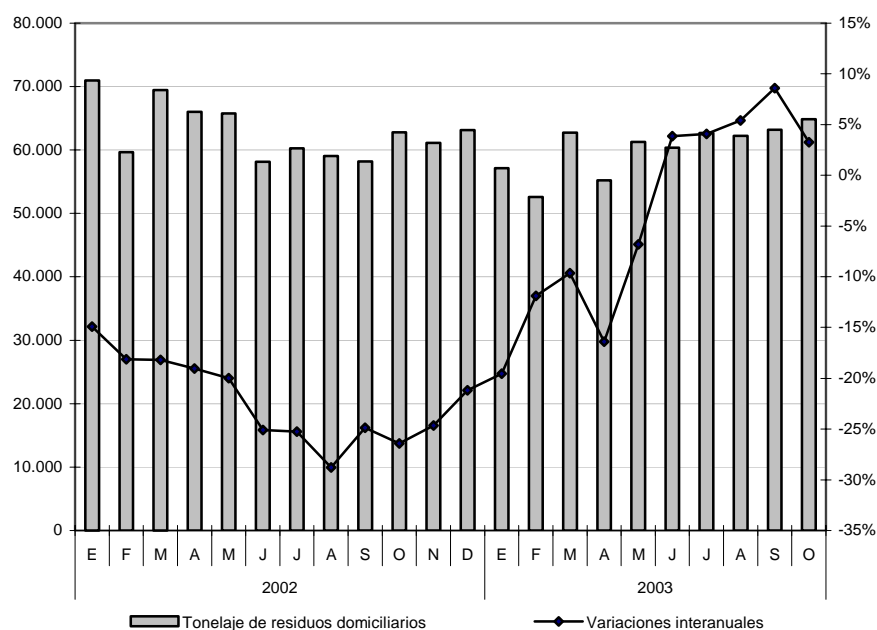
Fuente: CEDEM, Secretaría de Desarrollo Económico, GCBA, en base a datos de una de las distribuidoras de energía de la Ciudad

2.5.2. RESIDUOS DOMICILIARIOS

Durante el mes de octubre de 2003, los residuos domiciliarios recolectados en el ámbito de la Ciudad (64.842 toneladas) registraron una alza de 3,3% con relación a igual mes del año anterior. Esta variación es la quinta consecutiva de signo positivo, luego de la tendencia descendente que se observó en las comparaciones interanuales desde mayo de 2001 hasta el mismo mes de 2003. No obstante, cabe destacarse que la mencionada suba se verifica con relación a un mes en el cual el volumen de recolección fue demasiado bajo, habiéndose registrado en él una contracción de 26,4% con relación a octubre de 2001.

Como resultado, los primeros diez meses de 2003 muestran un tonelaje de residuos domiciliarios un 4,4% menor al recolectado durante el mismo período de 2002.

GRÁFICO 14. RESIDUOS DOMICILIARIOS. EVOLUCIÓN DE LA CANTIDAD DE TONELADAS RECOLECTADAS Y DE LAS TASAS DE VARIACIÓN INTERANUAL. CIUDAD DE BUENOS AIRES. ENERO 2002 – OCTUBRE 2003



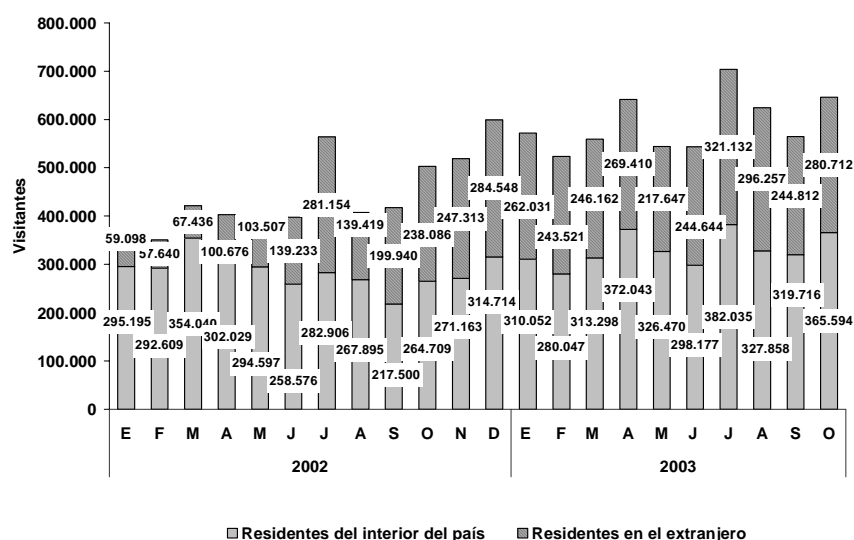
Fuente: CEDEM, Secretaría de Desarrollo Económico, GCBA, en base a datos de CEAMSE

2.6. TURISMO

Durante el mes de octubre, 280.000 visitantes extranjeros ingresaron a la Ciudad de Buenos Aires, nivel 15% superior al del último septiembre. Por otra parte, entraron 365.600 personas residentes en el interior del país, de lo que se desprende que, durante el mes de octubre, casi 646.000 personas visitaron la Ciudad.

En octubre, hubo 29% más de visitas que en el mismo mes del año anterior, por un incremento de 18% de los residentes en el extranjero y de 38% de los residentes en el interior. De la evolución de los primeros diez meses de 2003, resulta que ya ingresaron casi 6.000.000 visitantes, con un aumento interanual de 40%, por el incremento de 90% en los visitantes del extranjero y uno bastante más moderado en el de los residentes del interior (16%).

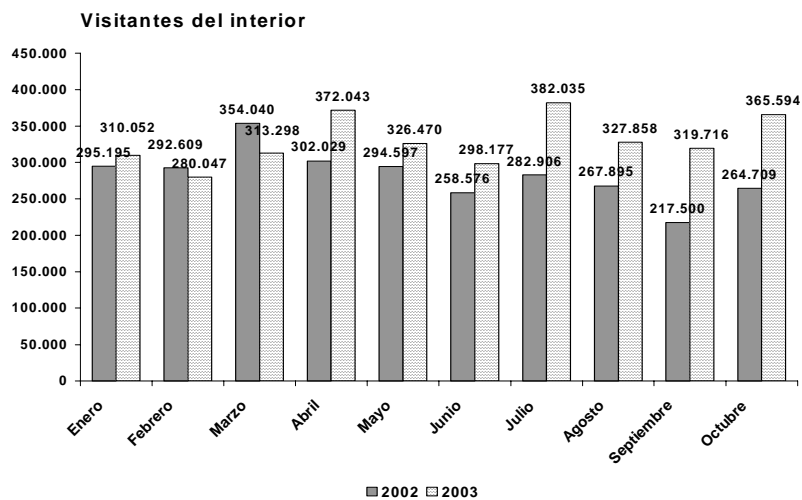
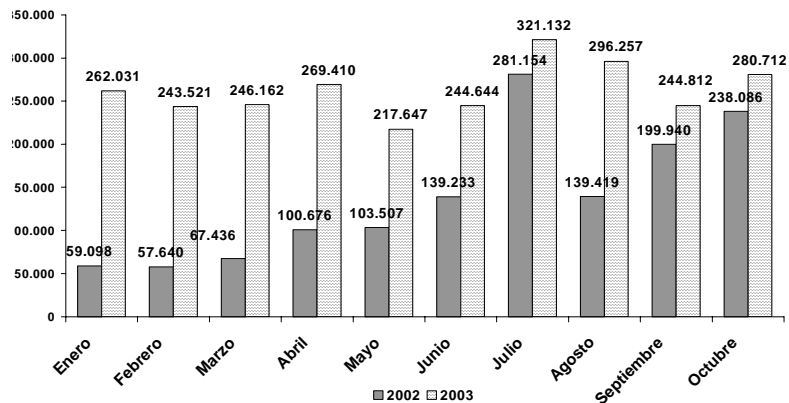
GRÁFICO 15. TURISMO RECEPTIVO. VISITANTES INGRESADOS EN LA CIUDAD DE BUENOS AIRES. AÑOS 2002 Y 2003



Fuente: PEIET, CEDEM, Secretaría de Desarrollo Económico, GCBA, en base a relevamiento propio

Cabe destacar que en sólo diez meses, las más de 2.600.000 visitas de residentes en el extranjero ya han superado en 37% el registro de todo el año 2002 (1.918.000 visitas).

GRÁFICO 16 TURISMO RECEPTIVO. INGRESO DE VISITANTES RESIDENTES EN EL INTERIOR Y DE RESIDENTES EN EL EXTRANJERO EN LA CIUDAD DE BUENOS AIRES. ENERO-OCTUBRE DE 2002-2003.



Fuente: PEIET, CEDEM, Secretaría de Desarrollo Económico, GCBA, en base a relevamiento propio.

Entre los orígenes del turismo extranjero, Uruguay se mantiene en la primera posición recuperada en abril (23%), con casi 12 puntos porcentuales más que un año atrás. Esto último refleja la recuperación del país que tradicionalmente fue el primer emisor de turismo extranjero a la Ciudad de Buenos Aires, más allá de que el tipo de cambio se haya tornado menos favorable para los uruguayos (en septiembre, la depreciación real del peso uruguayo sobre el peso argentino era de 39,7% respecto de diciembre de 2001). Chile retornó al segundo puesto que había dejado a Brasil en julio (13%), desplazando a este último al tercer lugar (9,3%). España logró mantenerse en el cuarto orden (8%), apenas por encima de Estados Unidos. Los europeos representaron en conjunto 22% de los visitantes extranjeros. Por último, el bloque Perú-Colombia-Ecuador tuvo una porción de 7%, 3 puntos porcentuales más que en septiembre, lo cual es especialmente significativo al tomar en consideración la tendencia descendente de los últimos meses.

Un año atrás, las primeras tres posiciones se distribuían de un modo muy diferente. En el primer lugar estaba Chile (23%), seguido de Uruguay (11%), Brasil (9%), Perú (8%), Ecuador (5%) y Paraguay (5%). Por otra parte, Europa tenía una porción de 17% y Estados Unidos, 4%. Como se observa, las participaciones de los principales orígenes crecieron en el último año, con excepción de Chile, siendo también destacable el crecimiento del turismo europeo (en más de 5 puntos porcentuales).

Es importante destacar que en términos absolutos, hubo un crecimiento interanual de la cantidad de visitantes desde casi todos los orígenes. Entre los más importantes figuran los de Uruguay (138%), Estados Unidos (101%) y Paraguay (49%). Entre tanto, Europa tuvo un aumento conjunto de 56% y Brasil de 23%. Los retrocesos se verificaron para Chile (36%) y para el conjunto Perú-Ecuador-Colombia (49%).

En el acumulado de los primeros diez meses de 2003, el ordenamiento de los principales orígenes del turismo internacional figura Uruguay en el primer lugar (16%), seguido de cerca por Chile (15%). Le siguen en importancia Brasil (11%) y Estados Unidos (8%). Por su parte, los países europeos representaron en conjunto 21%, el grupo de países Perú-Ecuador-Colombia 7% y Paraguay 6%.

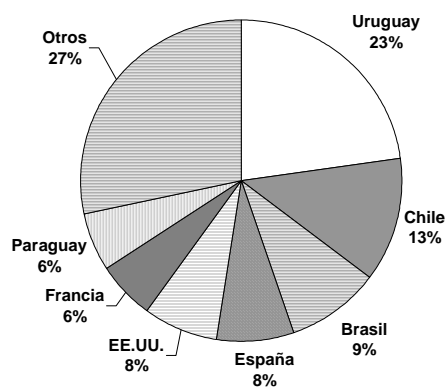
En lo que respecta al turismo desde el interior de país, durante el mes de octubre, se mantuvieron las dos primeras posiciones por provincia del mismo período de 2002, pero se intercambiaron de lugar las siguientes dos. El primer lugar estuvo ocupado por la provincia de Buenos Aires (20%), seguida de Santa Fe (14%), Entre Ríos (9%) y Córdoba (8%). De esta manera, estas cuatro provincias concentraron prácticamente la mitad del turismo del interior en la Ciudad de Buenos Aires. En comparación con octubre de 2002, la provincia de Buenos Aires disminuyó su participación en 14 puntos porcentuales, mientras que Santa Fé la redujo en 3

puntos porcentuales y Córdoba en 3 puntos porcentuales. Por su parte, Entre Ríos tuvo un leve incremento, de un punto porcentual.

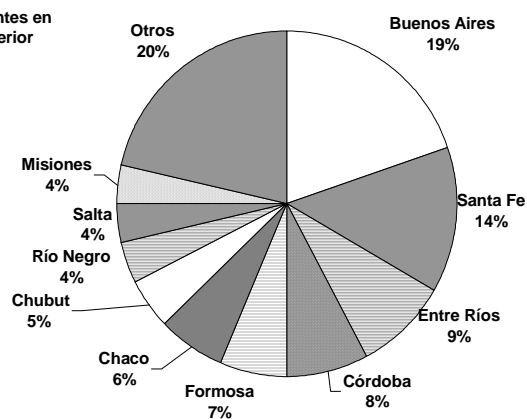
Entre los visitantes residentes en el extranjero, los uruguayos mantuvieron en octubre la primera posición con un guarismo que prácticamente duplica al de igual período del año anterior (cuando ocupaban la segunda posición después de Chile), seguidos por los chilenos (12,5%) que este mes desplazaron a los brasileiros al tercer lugar (9,3%). Entre los visitantes con residencia en Argentina, Buenos Aires concentró un quinto de las visitas, Santa Fe 14% y Entre Ríos, 9%.

**GRÁFICO 17. TURISMO RECEPTIVO POR ORIGEN. CIUDAD DE BUENOS AIRES.
SEPTIEMBRE DE 2003**

Residentes en el extranjero



Residentes en el interior



Fuente: PEIET, CEDEM, Secretaría de Desarrollo Económico, GCBA, en base a relevamiento propio.

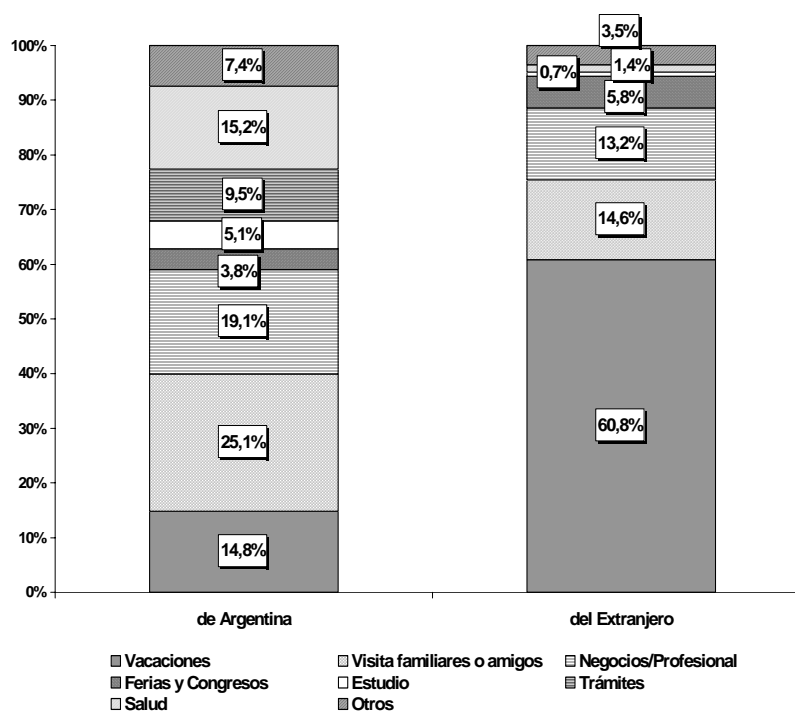
En comparación con octubre de 2002, el orden de importancia de los motivos principales se mantuvo para los visitantes residentes en el extranjero, pero se alteró para los residentes en el interior.

Entre los motivos principales de viaje durante el mes de octubre para los residentes en el extranjero, se encuentran Vacaciones (61%), Visita a familiares y amigos (15%) y Negocios/Profesional (13%). Vacaciones se mantuvo con la misma participación que en octubre de 2002, Visita a familiares y amigos perdió 4 puntos porcentuales mientras que Negocios/Profesional ganó casi 3 puntos porcentuales en la comparación interanual.

En el caso de los residentes en el interior, el ordenamiento fue el siguiente: Visita a familiares y amigos (25%), Negocios/Profesional (19%) y Vacaciones (15%). Respecto de octubre de 2002, Visita a familiares y amigos cayó en 2 puntos porcentuales, Vacaciones en 6 puntos porcentuales, en tanto que Negocios (que un año atrás ocupaba el tercer puesto) ganó 2 puntos porcentuales.

En octubre, el ordenamiento de los principales motivos de viaje de los visitantes a la Ciudad de Buenos Aires se mantuvo respecto del mismo período de 2002 para los residentes en el extranjero: Vacaciones se mantuvo en el primer puesto, seguido de Visita a familiares y amigos y Negocios/Profesional. En cambio, en el caso de los residentes en el interior del país, Negocios/Profesional avanzó sobre Vacaciones, manteniéndose la Visita a Familiares y Amigos en primer lugar.

GRÁFICO 18. TURISMO RECEPTIVO. MOTIVO DE VIAJE POR LUGAR DE RESIDENCIA DE LOS VISITANTES. CIUDAD DE BUENOS AIRES. OCTUBRE DE 2003



Fuente: PEIET, CEDEM, Secretaría de Desarrollo Económico, GCBA, en base a relevamiento propio.

En lo que respecta al alojamiento, los residentes en el extranjero siguieron eligiendo mayoritariamente Hotel (67%), seguido de Casa de familiares y amigos (24%). El guarismo correspondiente al primer alojamiento es prácticamente el mismo que un año atrás, mientras que el segundo es 3 puntos porcentuales superior.

Por su parte, los residentes del interior del país continuaron mostrando preferencia por la Casa de familiares y amigos (46%), seguido de Hotel (36%), con 3 puntos porcentuales menos a los de un año atrás en cada caso. Estas posiciones se mantuvieron tanto respecto de octubre de 2002, como del reciente septiembre.

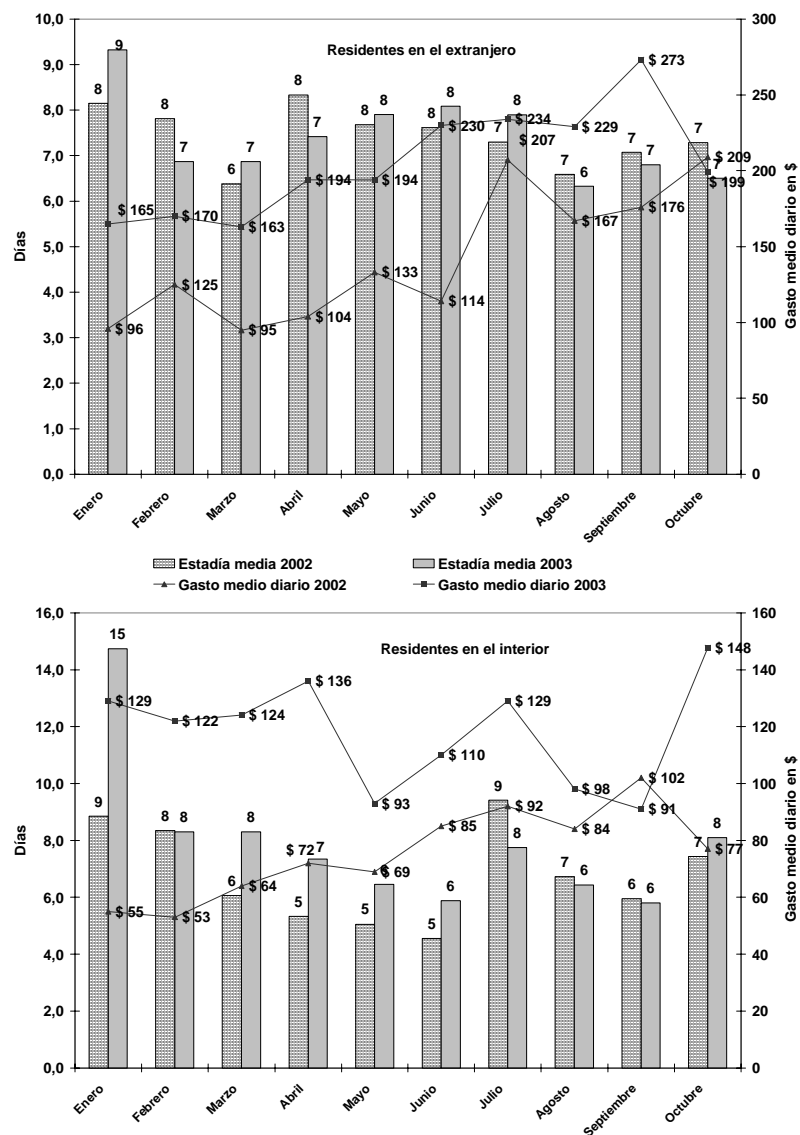
En octubre, la estadía promedio se mantuvo para los visitantes del extranjero y creció para los residentes en el interior del país, respecto del mismo mes del año

anterior (8 días y 7 días respectivamente). En la comparación con el último septiembre, la estadía media de los residentes en el interior creció en dos días y se mantuvo constante para los residentes en el extranjero.

En el caso de los residentes en el extranjero, en la comparación interanual el gasto medio diario disminuyó (4%) no porque el actual se trate de un nivel bajo, sino porque el período base tomado para la comparación había sido especialmente alto (récord de 2002). En cambio, el gasto medio diario de los residentes en el interior del país aumentó significativamente (92%). En el primer caso alcanzó los \$199 y en el segundo, \$148. Cabe destacar que en términos constantes, la caída interanual del gasto medio diario de los residentes en el extranjero, equivale al 8%¹⁶.

¹⁶ El ajuste se realizó deflactando el gasto medio en pesos por el IPC tomando como base diciembre de 2001.

GRÁFICO 19. TURISMO RECEPTIVO. GASTO MEDIO Y ESTADÍA MEDIA. CIUDAD DE BUENOS AIRES. AÑOS 2002 Y 2003

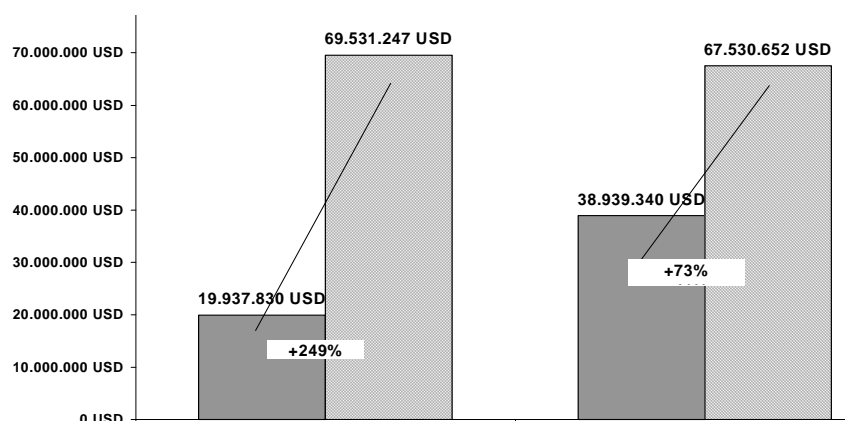


Fuente: PEIET, CEDEM, Secretaría de Desarrollo Económico, GCBA, en base a relevamiento propio.

En octubre, el incremento interanual en el gasto medio diario y estadía promedio de los visitantes residentes en el interior más que compensó el efecto de la disminución del gasto medio diario correspondiente a los residentes en el extranjero, lo que resultó en un nuevo aumento interanual en los ingresos monetarios por turismo en la Ciudad de Buenos Aires, con el consiguiente efecto positivo en la actividad económica porteña. Es para destacar que se produjo un incremento interanual 173% en el gasto global de los residentes del interior del país, lo que convierte a este valor, en el más alto de los que se tenga registro, desde diciembre de 2001.

Se estima que durante el mes de octubre de 2003, la Ciudad de Buenos Aires obtuvo ingresos por \$570M, equivalentes a U\$S199M. Respecto de octubre de 2002, el aumento en el gasto total de los visitantes a la Ciudad de Buenos Aires fue de 89% en pesos corrientes y 142% en dólares corrientes. El 49% de estos ingresos para la Ciudad, corresponden a turismo extranjero. En valores constantes a diciembre de 2001, se produjo un incremento de 133% en dólares. En particular, el ingreso monetario por turismo extranjero aumentó 41% en pesos corrientes y 36% en pesos constantes, equivalentes a incrementos de 80% en dólares corrientes y de 73% en dólares constantes.

GRÁFICO 20. TURISMO RECEPTIVO. GASTO A VALORES CONSTANTES (A DICIEMBRE DE 2001) POR ORIGEN. CIUDAD DE BUENOS AIRES. OCTUBRE DE 2002-2003.



Fuente: PEIET, CEDEM, Secretaría de Desarrollo Económico, GCBA, en base a relevamiento propio.

En el acumulado de los primeros diez meses del año, los turistas gastaron en la Ciudad \$4,5M, equivalentes a U\$S 1,5M. El incremento interanual en valores

corrientes fue de 108% en pesos y de 105% en dólares corrientes. Incluso en términos constantes, el incremento es muy significativo: 83% en pesos y 81% en dólares. Cabe destacar que el gasto global de los residentes en el extranjero, medido en dólares constantes, tuvo un aumento aún más pronunciado (145%).

En agosto¹⁷, de acuerdo con información provisoria de la Dirección General de Estadística y Censos del GCBA, hubo en promedio, una leve caída intermensual en la tasa de ocupación de hoteles y *aparts* (58%), con simultáneo aumento de 7% en la tarifa media.

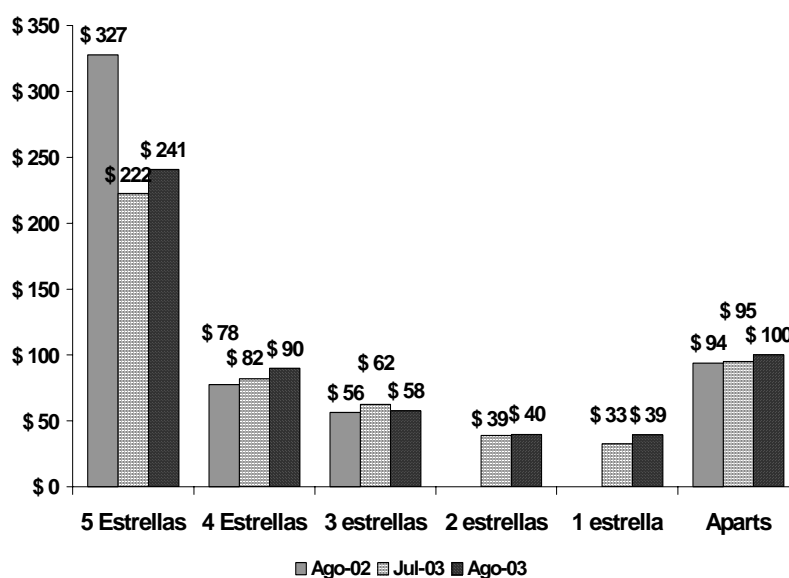
En agosto, la tasa media de ocupación de habitaciones en establecimientos de 1 a 5 estrellas y *aparts* fue 2 puntos porcentuales inferior a la del mes anterior. Las tasas de ocupación más elevadas correspondieron una vez más a los hoteles de 4 estrellas (70%), 3 estrellas (59%) y *aparts* (57%). En el extremo opuesto, los establecimientos con menor ocupación media en el mes de julio fueron los de 1 y 5 estrellas (43% y 48% respectivamente). Por su parte, los de 2 estrellas tuvieron una tasa de ocupación promedio de 50%. Respecto de agosto de 2002, hubo un incremento significativo en todas las tasas de ocupación media: 78% para los hoteles de 2 estrellas, 33% para los de 1 estrella, 31% para los de 3 estrellas, 30% para los de 5 estrellas, 21% para los de 4 estrellas y 15% para los *aparts*.

En agosto, las tarifas tuvieron un valor medio de \$110, con aumentos en todas las categorías, salvo en los hoteles de 3 estrellas. Los mayores aumentos se produjeron en los establecimientos de 1 estrella (21%) y en los de mayor categoría (en 4 estrellas 10% y en 5 estrellas 8%), seguidos de los *aparts* (5%). Por su parte, los hoteles de 2 estrellas casi no registraron variación respecto de julio de 2003 (2%) y los de 3 estrellas redujeron sus tarifas en 7%. Respecto de agosto de 2002, sólo se dispone de información para el cálculo de las variaciones interanuales de las categorías 3 a 5 estrellas y *aparts*. En el caso de los hoteles de 4 estrellas, 3 estrellas y *aparts*, hubo incrementos (16%, 3% y 7%), pero en el de los de 5 estrellas, se verificó una significativa caída (27%). Cabe destacar que estos establecimientos tienen dolarizados parte de sus tarifarios.

Las tarifas promedio en julio fueron: \$241 para los establecimientos de 5 estrellas, \$90 para los de 4 estrellas, \$58 para los de 3 estrellas, \$40 para los de 2 estrellas, \$39 para los de 1 estrella y \$100 para los *aparts*.

¹⁷ Se trata del mes más reciente del que se dispone de información sobre tasas de ocupación hotelera y tarifas.

GRÁFICO 21. TURISMO RECEPTIVO. TARIFAS HOTELES DE 1 A 5 ESTRELLAS Y APARTS. CIUDAD DE BUENOS AIRES. ENERO-AGOSTO DE 2003



Fuente: CEDEM, Secretaría de Desarrollo Económico, en base a datos de DGEyC, GCBA.

2.7. INDUSTRIAS CULTURALES Y DEL ENTRETENIMIENTO

En este apartado, se presenta la evolución reciente de los mercados del libro, la música y el cine en el país. También se continúa con el análisis de la asistencia de público a partidos de fútbol, en una primera etapa de presentación de información vinculada al entretenimiento.

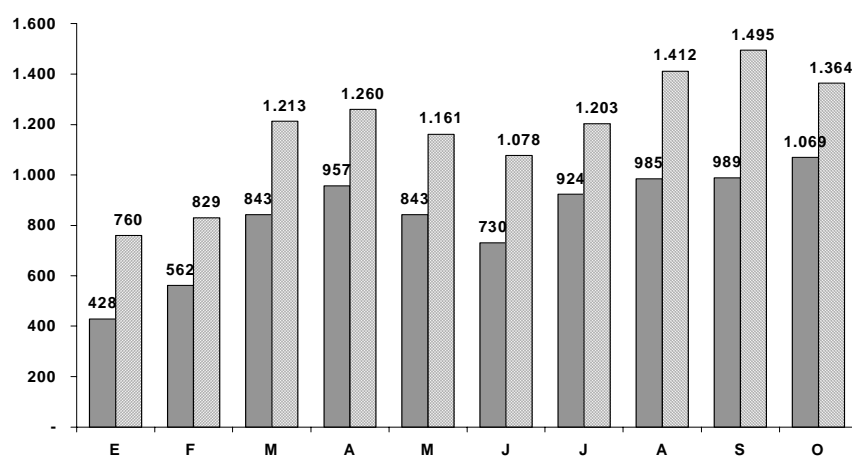
En el subsector de libros, tras los altos niveles de títulos y ejemplares de septiembre, las principales variables de edición de libros en el país siguieron teniendo una evolución positiva, aunque sin llegar a las marcas del mes anterior que había sido récord en títulos. En música, hubo importantes incrementos interanuales en las ventas, aunque algo menores que los del mes anterior, siempre con aumento en los precios. Por su parte, en cine, las estadísticas de espectadores a salas de *shoppings* de la Ciudad de Buenos Aires en los primeros ocho meses de 2003 mostraron significativo crecimiento en la concurrencia, en contraste con lo

que aconteció en el Conurbano. Por último, las estadísticas correspondientes a las once primeras fechas del Torneo Apertura 2003, muestran una disminución significativa en la concurrencia de asistentes a los estadios ubicados en la Ciudad, más profunda que la registrada en los estadios del resto del país.

2.7.1. LIBRO

En octubre se editaron casi 1.400 títulos en todo el país, equivalentes a una producción de 3.250.000 ejemplares. En este mes se observó un incremento interanual en los títulos publicados de 28%, y como la tirada media aumentó 17% (2.400 ejemplares por título), la cantidad de ejemplares creció 49%.

GRÁFICO 22. LIBROS. CANTIDAD DE TÍTULOS PUBLICADOS. COMPARACIÓN ENERO-SEPTIEMBRE DE 2002 / ENERO-OCTUBRE DE 2003. ARGENTINA.



Fuente: CEDEM, Secretaría de Desarrollo Económico, GCBA, en base a datos de la CAL.

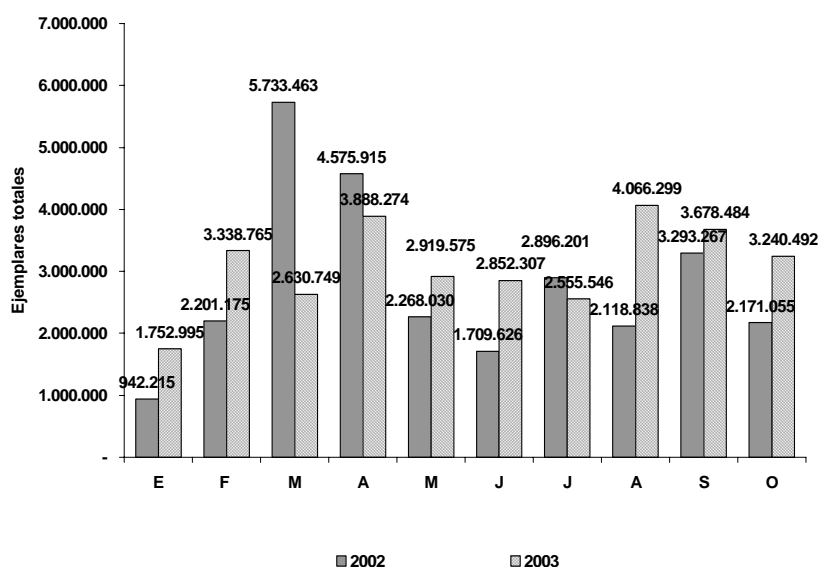
El aumento en los títulos en el mes de octubre es producto del incremento en los títulos de novedades (29%) y otro más moderado en las reimpressiones (8%). Sin embargo, el comportamiento de los ejemplares fue dispar: mientras crecieron significativamente en el caso de las novedades (53%), cayeron 25% en el de las reimpressiones las que tienen un peso menor al 3% en el total. De lo anterior resulta que hayan aumentado los ejemplares por título en novedades (19%), pero caído en

reimpresiones (31%), lo que deja un saldo de crecimiento de 17% para el conjunto. Por otra parte, en octubre, el 96% de los títulos fueron novedades, igual guarismo que en el mes anterior).

Después del récord en la cantidad de títulos editados ocurrido en el mes anterior (1.426 unidades), en octubre el nivel desciende 9%, básicamente por la caída en novedades. De todas maneras, el nivel de novedades es el segundo más alto desde diciembre de 2000.

En la comparación con octubre de 2001, la cantidad total de títulos en el último mes es mayor, pero la cantidad de ejemplares se redujo 9%, con una reducción de 25% en la tirada media. Entonces, las tirada promedio de reimpresiones era prácticamente el doble que en la actualidad.

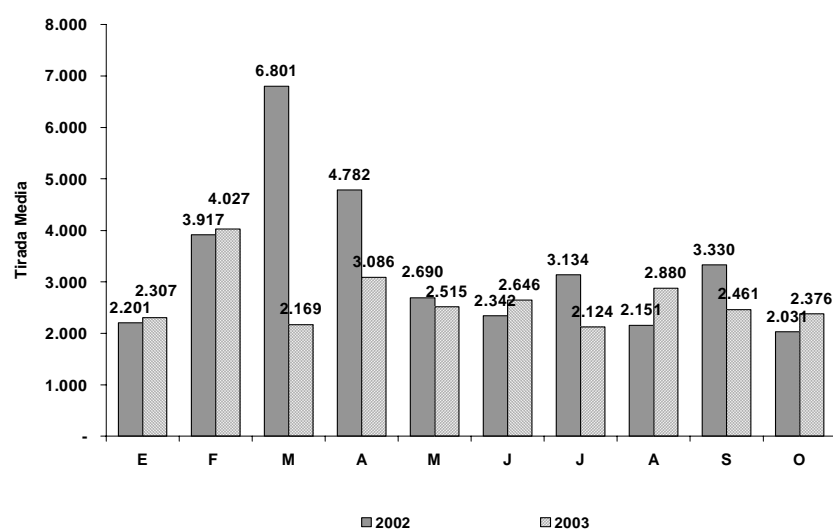
**GRÁFICO 23. LIBROS. CANTIDAD DE EJEMPLARES PUBLICADOS. COMPARACIÓN
ENERO-OCTUBRE DE 2002 /
ENERO-OCTUBRE DE 2003. ARGENTINA.**



Fuente: CEDEM, Secretaría de Desarrollo Económico, GCBA, en base a datos de la CAL.

Después de los especialmente altos niveles de títulos y ejemplares de septiembre, la evolución de las principales variables de edición de libros en el país siguieron teniendo una evolución alentadora, aunque sin llegar a las marcas del mes anterior que fue récord en títulos. Los títulos tanto de novedades como de reimpresiones experimentaron crecimientos interanuales con niveles particularmente elevados en el primer caso. Sólo hubo caída interanual en la tirada media de reimpresiones que llevó a una reducción en los ejemplares de esas ediciones. Aunque la reducción anterior fue significativa, no impidió que los ejemplares promedio por título para el conjunto de las ediciones siguieran siendo positivos. La constancia en la participación de las novedades en el total de títulos e incluso el incremento dentro de los ejemplares respecto de septiembre, consolida la recuperación de la porción, iniciada en el mes anterior (96% y 98% respectivamente).

GRÁFICO 23. LIBROS. CANTIDAD DE EJEMPLARES POR TÍTULO PUBLICADOS. COMPARACIÓN ENERO - OCTUBRE DE 2002 / ENERO - OCTUBRE DE 2003. ARGENTINA.



Fuente: CEDEM, Secretaría de Desarrollo Económico, GCBA, en base a datos de la CAL.

En los primeros diez meses de 2003 se editaron casi 12.000 títulos, equivalentes a 31 millones de ejemplares, con una tirada media cercana a los 2.600 ejemplares por título. De lo anterior resulta un incremento interanual acumulado de 41% en los

títulos pero de sólo 11% en el número de ejemplares, producto de una disminución de la tirada media de 22%. Hubo incrementos en el acumulado tanto para títulos como para ejemplares de novedades y reimpressiones, con ejemplares por título en significativo descenso (22% y 26%). Las novedades representaron en los primeros diez meses de este año, 92% de los títulos y 88% de los ejemplares.

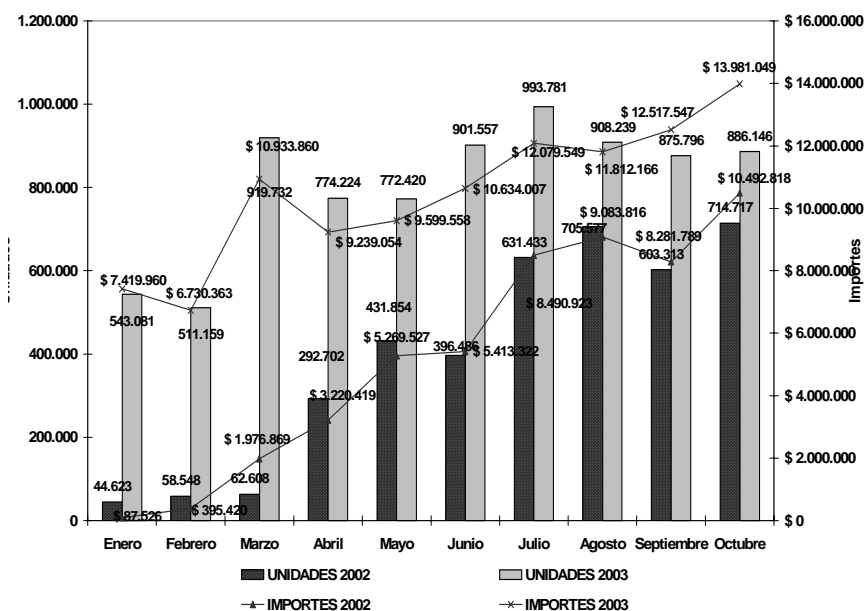
Como se viene explicando en las ediciones anteriores de este Informe, el aumento en la cantidad de títulos de novedades se explica, en buena medida, por la sustitución de importaciones de libros por su edición en el país, en virtud de la variación en las condiciones cambiarias. Por otra parte, las tiradas siguen siendo conservadoras y las ediciones sustitutivas responden a segmentos cortos de la demanda. También incidiría sobre los ejemplares por título la reducción en los plazos entre proveedores y la falta de financiamiento.

De la dinámica de los primeros diez meses de 2003, se observan aumentos en la cantidad de títulos y de ejemplares de novedades y reimpressiones, con disminución en las tiradas medias. La participación de las novedades en el total está levemente por debajo de los niveles del acumulado de los primeros diez meses de 2002.

2.7.2. MÚSICA

Durante el mes de octubre, se comercializaron 886.000 unidades musicales de audio, distribuidas entre CDs (92%), cassettes (6%) y otros soportes (2%). Estas ventas, equivalen a \$ 14M, lo que arroja un valor medio por unidad de \$15,8¹⁸.

GRÁFICO 24. MÚSICA. IMPORTES VENDIDOS Y PRECIO MEDIO POR UNIDAD DE AUDIO. ENERO - OCTUBRE DE 2002 Y 2003. ARGENTINA.



Fuente: CEDEM, Secretaría de Desarrollo Económico, GCBA, en base a datos de CAPIF.

En comparación con los niveles del mismo período de 2002, se produjo un aumento importante en la cantidad de unidades musicales vendidas (24%), aunque de la magnitud más baja del año. Como los precios, en promedio, aumentaron

¹⁸ Si se agregan las unidades excluidas del mercado de audio (DVDs y videos musicales), las unidades ascienden a 903.000 y los importes, a \$15,5M.

(7,5%), los importes totales también se incrementaron (33,2%). No obstante, cabe aclarar que la evolución de los precios no fue uniforme en los soportes: mientras los CDs aumentaron 7,4%, los casetes prácticamente mantuvieron su valor¹⁹. Se produjeron aumentos en los repertorios en *inglés* (23,6%) y en *español* (17,2%), mientras que cayó el precio del repertorio clásico (32%) y del *local* (5,3%).

En la comparación intermensual, hubo un leve incremento en las unidades vendidas (1,2%) y uno más significativo en los importes (11,7%), producto de un incremento por cuarto mes consecutivo en el precio medio (10,4%).

En octubre, el crecimiento interanual observado en la venta de copias se debió al incremento de la venta de unidades de música de todos los repertorios: en *español* (116%) y música *clásica* (14,4%).

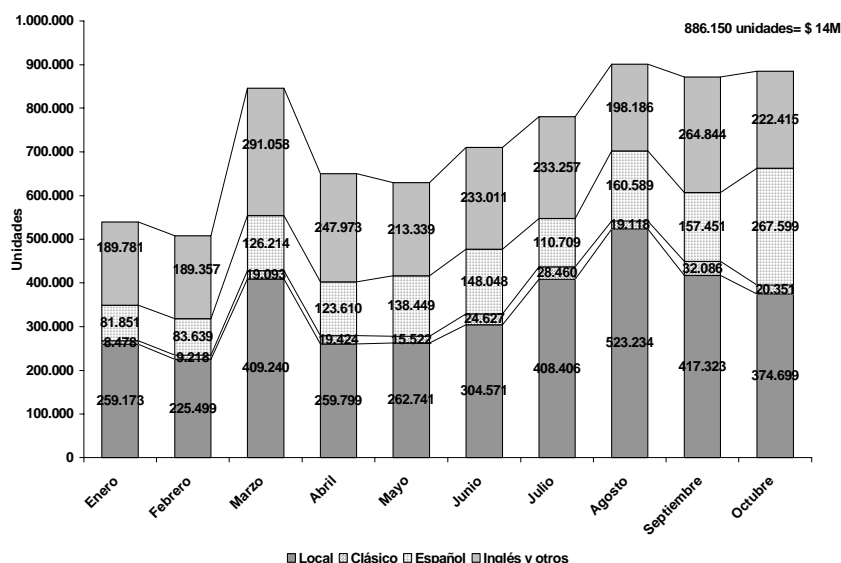
En el último mes, el repertorio *local* volvió a ser el más vendido (42%), pero su porción sigue en retroceso desde septiembre: redujo su participación intermensual en casi 6 puntos porcentuales y respecto de septiembre, que tuvo una participación récord. Por su parte, el repertorio en *español* alcanzó la porción máxima del año (30%), con 12 puntos porcentuales más que en septiembre. En cambio, la música en *inglés* y otros idiomas redujo su participación en 5 puntos porcentuales (25%).

Se aclara que si bien la evolución positiva que señalan los datos está expresando una importante recuperación de la industria discográfica, debe tenerse presente que las variaciones interanuales surgen de la comparación contra un período de bajísima actividad. Si el contraste se realiza contra los primeros diez meses de 2002, cuando la industria discográfica ya llevaba tres años de recesión, los valores acumulados de ventas ya superan los de todo el año anterior (39% en unidades y 33% en importes).

¹⁹ Cabe recordar que el precio consignado es el de venta minorista.

En octubre, la venta de música muestra un incremento interanual importante en las ventas, tanto medidas en unidades como en importes (24% y 33% respectivamente), con un aumento en los precios medios de 7,5%. El precio medio por unidad fue de \$15,8, es decir 10,5% más que en septiembre. En los primeros diez meses de 2003 se vendieron 8 millones de copias, que representaron \$105M, con una participación del repertorio local en las ventas de unidades totales de 43%. Lo anterior implica prácticamente una duplicación interanual del acumulado en las unidades vendidas y en los importes. Las ventas acumuladas en pesos hasta septiembre ya superaron en 33% las de todo el año 2002 (5.800.000 unidades equivalentes a \$79M) y son iguales al total de los importes vendidos de 2001, pero con menos unidades vendidas (70%).

GRÁFICO 25. MÚSICA. VENTA EN UNIDADES POR REPERTORIO. ENERO - OCTUBRE 2003. ARGENTINA.



Fuente: CEDEM, Secretaría de Desarrollo Económico, GCBA, en base a datos de CAPIF

Durante el mes de octubre, 8 de los 20 discos más vendidos en los comercios minoristas corresponden a repertorio nacional. Otros 8 títulos son de repertorio *en español* y el resto se trata de música en otros idiomas. Entre las compañías que con mayor frecuencia aparecen en este *ranking*, se encuentran Sony, BMG y

Universal, con 5 títulos cada una, seguidos de *Warner* y *EMI* con 2 títulos cada una.

Cabe destacar que 3 de los 20 discos más vendidos en octubre, corresponden a la producción de artistas consagrados a través de *reality-shows* de televisión, fenómeno cada vez más difundido en el país y en el mundo. Esto responde a una estrategia multimedia, donde el éxito televisivo suele trasladarse al teatro, el cine y a la producción de *merchandising*.

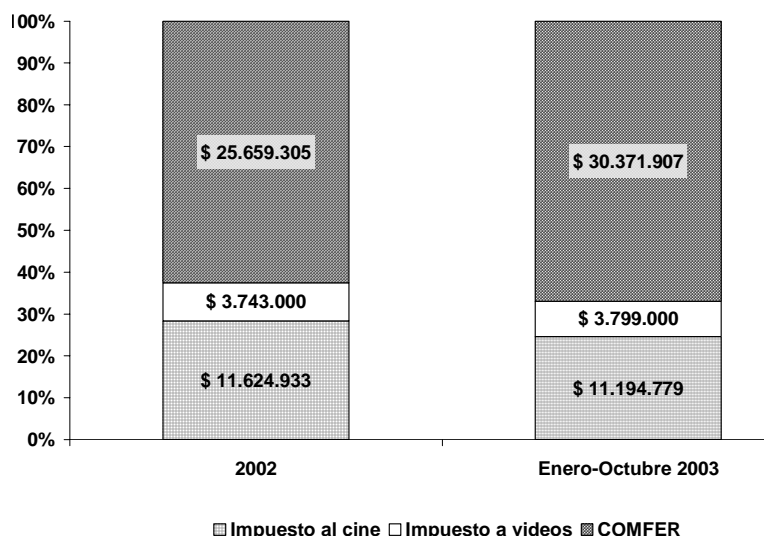
2.7.3. CINE

De acuerdo con información del INCAA, en los primeros diez meses de 2003, concurrieron a salas de cine de todo el país (unas 1.000 en total), 26.371.000 espectadores, de los cuales, el 31% lo hizo en el área de la Ciudad de Buenos Aires²⁰. Este nivel de espectadores, que está levemente por debajo del correspondiente al acumulado a octubre de 2002 (-3%), implica una recaudación total por venta de entradas de \$112 M, a un valor promedio de entrada de \$ 4,30. Dado que el precio de la localidad media ha crecido en más de 12% interanualmente, la recaudación en los primeros diez meses de 2003, casi alcanza la correspondiente a todo el año pasado. En el acumulado a octubre de 2002, el total de recaudación para el Fondo de Fomento Cinematográfico (incluye el impuesto sobre las entradas de cine, sobre los videos comercializados y el porcentaje proveniente del COMFER), ya supera en 11% el total de 2002.

De la misma fuente, se sabe que en lo que va del año, el Fondo de Fomento Cinematográfico se integró con \$45M, 67% provenientes del COMFER, 25% del impuesto del 10% sobre las entradas de cine y 8% del impuesto del 10% sobre los videos comercializados.

²⁰ Se trata de datos provisorios del INCAA, entre los que aún falta incorporar las declaraciones de algunas salas.

GRÁFICO 26. INTEGRACIÓN DEL FONDO DE FOMENTO CINEMATOGRAFICO DEL INCAA. ARGENTINA. ENERO-OCTUBRE DE 2002. ENERO-OCTUBRE DE 2003



Fuente: CEDEM, Secretaría de Desarrollo Económico, GCBA en base a datos de INCAA

Desde el *Informe Económico de la Ciudad de Buenos Aires* de julio, se incorporó en esta sección información de la Encuesta de Centros de Compras del INDEC sobre salas y concurrencia de espectadores a *shoppings* de la Ciudad y del Conurbano bonaerense²¹. Existe una fuerte concentración de espectadores en los establecimientos de este tipo, caracterizados por tener salas relativamente pequeñas, modernamente equipadas y con un valor de entrada superior al promedio de mercado.

En agosto de 2003, concurrieron a los 35 cines de *shoppings* de la Ciudad de Buenos Aires 368.400 espectadores (11% del total correspondiente al país para el mismo período), lo que significa una media por sala de 10.526 personas. Este nivel de asistentes es un 26% inferior al registrado en julio, con una caída igual en los espectadores por sala. Este fenómeno se explica por la presencia del receso

²¹ La información sobre exhibición de cine que suministra el INCAA es, en general, fraccionada, esporádica y algo rezagada en el tiempo, por lo que la presentación sistemática y periódica en esta publicación resulta complicada. Es por este motivo, que se decidió incluir como *proxy* de su evolución la información que suministra INDEC.

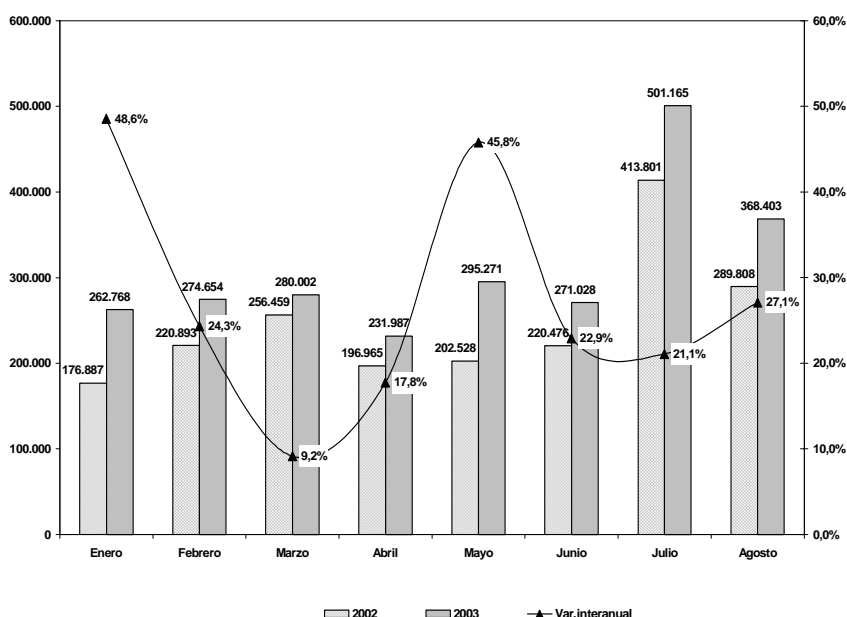
invernal en julio, por lo que es más pertinente comparar los espectadores de agosto de 2003 con los de igual período del año anterior; en ese caso, se registra un incremento de 26% en la concurrencia y de 22% en la media de espectadores por sala.

Entre tanto, en las 113 salas del Conurbano bonaerense, hubo 899.000 espectadores en agosto (28% del total correspondiente a todo el país), es decir un promedio de espectadores por sala de casi 8.000 personas. También en este caso, el receso invernal en julio explica la caída intermensual de agosto (38%). Pero en la comparación interanual, también se registra una caída, de casi 5%. Cabe destacar que como en el Conurbano hubo una importante reducción en la cantidad de salas (eran 127 en mayo de 2002), se registra un aumento significativo en la media de espectadores por sala (7,4%).

En el acumulado de los primeros ocho meses de 2003, 2.485.000 espectadores concurrieron a los cines de centros comerciales de la Ciudad de Buenos Aires (9.400 espectadores por sala) y otros 6.000.000 a los del Conurbano (6.600 espectadores por sala). En esta comparación, se verificó un crecimiento importante en la Ciudad de Buenos Aires (26%), con una caída contrastante en el Conurbano (3%). En conjunto, a las salas de *shoppings* en el Área Metropolitana de Buenos Aires, asistieron casi 1,3 millones de espectadores en agosto y casi 8,5 millones en lo que va del año. En este último caso, el nivel implica el 36% del correspondiente a todo el país, según el INCAA²².

²² Las salas ubicadas en shoppings de la Ciudad de Buenos Aires, concentran 10,5% de los espectadores de todo el país, y alrededor de un tercio de los del distrito.

GRÁFICO 27. CINE. ESPECTADORES EN SALAS UBICADAS EN CENTROS DE COMPRAS. CIUDAD DE BUENOS AIRES. ENERO-AGOSTO DE 2002- ENERO-AGOSTO DE 2003.



Fuente: CEDEM, Secretaría de Desarrollo Económico, GCBA, en base a datos de INDEC.

Por otra parte, un análisis de los datos más recientes en base a relevamiento propio sobre información publicada en diarios, da cuenta de que en el mes de octubre hubo 9 estrenos más que en septiembre en las 163 salas de la Ciudad de Buenos Aires: 31 filmes, de los cuales 8 de ellos fueron argentinos (1 de ellos en coproducción con España). Entre las películas extranjeras, 10 fueron norteamericanas (3 en coproducción), 7 europeas (2 en coproducción), 1 latinoamericana y otras 5 del resto del mundo. En el acumulado de los primeros diez meses del año, ya se estrenaron 30 películas argentinas, 5 de ellas en coproducción. Estas representan el 17% del total de películas estrenadas en el año (176 filmes).

Por otra parte, entre las 25 películas más vistas del año, figuran 3 filmes argentinos: "Vivir Intentando" con 900.000 espectadores (*Buena Vista*), "El día que me amen" con 450.000 espectadores (*Distribution Company*) y "Cleopatra" con 430.000 espectadores (*Buena Vista*). En el primer lugar del ranking figuran la

norteamericana "Buscando a Nemo" con 2.035.000 de espectadores (*Buena Vista*), seguida de "Matrix II" con más de 1.930.000 espectadores (*Warner*).

2.7.4. PUBLICIDAD

En octubre de 2003, se filmaron 70 comerciales, de los cuales 22 se realizaron para el extranjero²³. Esto significa un 32% más de total de producciones que en septiembre y, en particular, 10% más de comerciales para el extranjero.

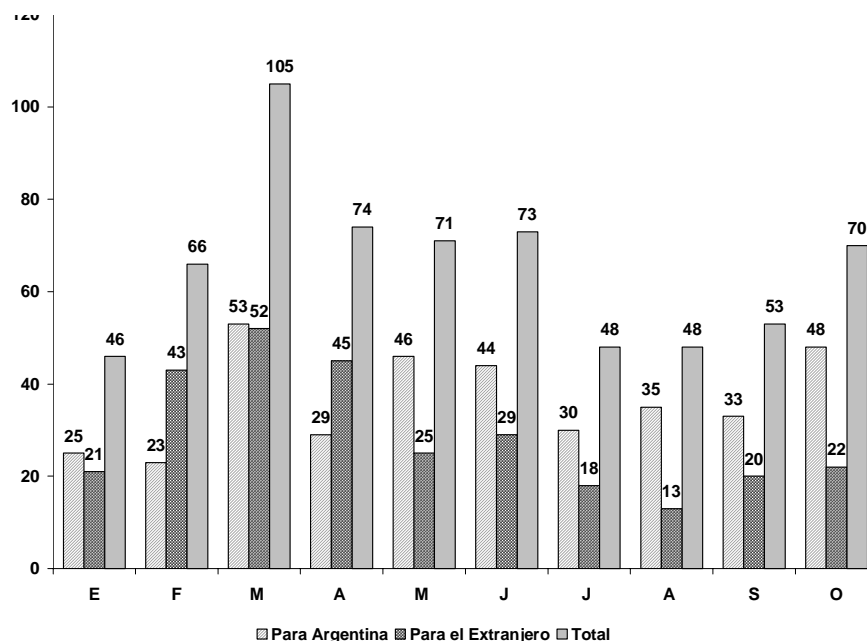
Si la comparación se realiza contra igual período del año anterior, el incremento en la cantidad de comerciales es de 9% (64 comerciales en octubre de 2002), con un descenso en los producidos para el extranjero (4%). El otro dato para destacar es que la cantidad de técnicos ocupados en el mes, fue 37% más alto que en octubre de 2002, con prácticamente la misma duración de rodaje (2,12 días).

En conjunto, la producción de estos comerciales significó 1.545 puestos de trabajo para técnicos, ocupados por 855 personas (22% más que en agosto y 37% más que en octubre de 2002). El promedio de días de rodaje fue de 2,1 jornadas.

De esta manera, en el acumulado de los primeros diez meses del año, se filmaron 654 comerciales, que significaron 11.325 puestos de trabajo para unos 1.600 técnicos. El 44% de estos productos fueron realizados para el exterior.

²³ A la conveniencia del tipo de cambio para las producciones extranjeras, se suma la posibilidad de filmar en escenarios donde la estación climática es opuesta a la del hemisferio norte, anticipándose el rodaje a la temporada de proyección en esos países.

GRÁFICO 28. PUBLICIDAD. CORTOS PUBLICITARIOS PRODUCIDOS. ARGENTINA. ENERO-OCTUBRE DE 2003.



Fuente: CEDEM, Secretaría de Desarrollo Económico, GCBA, en base a datos de SICA.

2.7.5 FÚTBOL

Entre las fechas 8 y 11 del Campeonato Apertura, jugadas en el mes de octubre²⁴, los partidos de la división superior en la Ciudad de Buenos Aires atrajeron a 118.618 espectadores, equivalentes al 40% de los asistentes en todo el país. Del total de entradas vendidas en los estadios porteños, 15% fueron plateas y el resto localidades generales.

En estas cuatro fechas, asistieron a los 22 estadios de fútbol en todo el país²⁵, 293.800 personas, prácticamente la misma cantidad que durante las fechas 8 a 11

²⁴ Si bien la fecha 12 también corresponde al mes de octubre, no se dispone de información sobre venta de entradas para la misma.

²⁵ De los 20 clubes que compiten en Primera "A", 5 tienen sus estadios en la Ciudad de Buenos Aires (Boca Juniors, River Plate, San Lorenzo, Vélez Sársfield y Nueva Chicago), 7 en el conurbano (Racing Club de Avellaneda, Independiente, Banfield, Lanús, Chacarita, Quilmes y Arsenal de Sarandí), 2 en La Plata (Estudiantes de la Plata y Gimnasia y Esgrima La Plata), 2 en Rosario (Rosario Central y Newell's

del Torneo Apertura anterior pero 29% menos que en las del Clausura 2003. En el caso particular de los partidos jugados en la Ciudad de Buenos Aires, hubo un aumento de 12% en los espectadores con respecto a las mismas fechas del Torneo Apertura 2002 y 42% menos que durante las correspondientes cuatro fechas del Torneo Clausura 2003. El incremento respecto del torneo Apertura anterior se debe a un aumento para todos los equipos, con excepción de Huracán, que no participó en las últimas fechas y de Vélez Sársfield.

En el acumulado de las once primeras fechas del Torneo Apertura 2003, asistieron a los estadios de la Ciudad de Buenos Aires 315.500 espectadores (84% con entradas generales), lo que significa una caída de 3% respecto del Torneo Apertura 2002. En tanto, en el interior del país, también hubo un leve incremento (1%), con la asistencia de 533.900 espectadores.

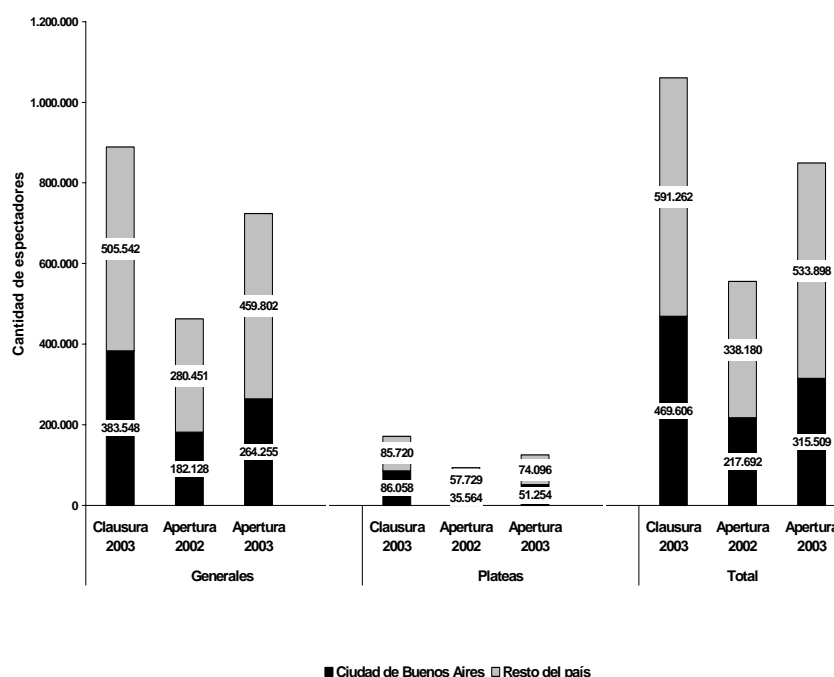
La caída de público en la Ciudad (3% con entradas generales y 1% en plateas) se debe principalmente a la ausencia de Huracán en este Torneo y a la reducción en los asistentes a Nueva Chicago (-33%). Entre los clubes que participaron de los torneos Apertura de 2002 y de 2003, los que incrementaron la cantidad de espectadores fueron San Lorenzo (84%), Vélez Sársfield (17%) y Boca Juniors (13%).

En la comparación de las once primeras fechas del Torneo Apertura 2003 con las correspondientes del Torneo Clausura 2003 en la Ciudad de Buenos Aires, también se observa una retracción, de 33%, variación del mismo signo que para el resto del país (10%). Las reducciones se verifican tanto en entradas generales (31%) como en plateas (40%) y se explican también por la ausencia de Huracán como equipo local y por caídas generalizadas en los asistentes, con excepción de aquellos jugados en el estadio de San Lorenzo. En este caso las mayores disminuciones se observaron para River Plate (50%), Nueva Chicago (26%) y Boca Juniors (23%).

Old Boys) , 3 en Santa Fe (Atlético Rafaela, Unión y Colón), 1 en Córdoba (Talleres de Córdoba) y 1 en Bahía Blanca (Olimpo).

En las primeras once fechas del Torneo Apertura 2003, hubo una disminución en la cantidad de asistentes a los estadios localizados en la Ciudad de Buenos Aires, en comparación con las once primeras fechas del Torneo Apertura 2002 (3%), producto de la ausencia de Huracán (en descenso) y de una importante disminución en el público de Nueva Chicago. En el resto del país, en cambio, hubo un leve incremento en los asistentes (1%). En la comparación con las once primeras fechas del Torneo Clausura 2003, la caída fue de 33%, con reducciones también en el resto del país (10%). La explicación para la retracción es similar en este caso: la ausencia de Huracán como equipo local y la disminución de asistentes en general (salvo en el caso de San Lorenzo) con motivo de la suspensión de partidos por la violencia en el fútbol.

GRÁFICO 29. CANTIDAD DE ESPECTADORES A PARTIDOS DE PRIMERA A. CIUDAD DE BUENOS AIRES Y RESTO DEL PAÍS. PRIMERAS ONCE FECHAS DE TORNEOS APERTURA 2002, CLAUSURA 2003 Y APERTURA 2003.



Fuente: CEDEM, Secretaría de Desarrollo Económico, GCBA, en base a datos de Asociación de Fútbol Argentina, extraídos de "Universofútbol.com".

3. MERCADO LABORAL

En el mes de septiembre de 2003, el empleo privado formal²⁶ en las empresas de 10 ocupados y más de la Ciudad de Buenos Aires registró un alza de 4,8% en la comparación con el mismo mes del año anterior y se elevó 0,8% con respecto al mes de agosto de 2003. El incremento interanual fue el cuarto consecutivo luego de la tendencia contractiva que se venía observando desde mayo de 2001²⁷. En tanto, la leve suba intermensual prolonga la tendencia positiva (iniciada en octubre de 2002) que sólo había sido discontinuada en el mes de enero, cuando el nivel de empleo se mantuvo estable con relación a diciembre. Así, se acumuló un alza de 3,9% en los primeros nueve meses de 2003²⁸. Si la comparación se realizara con respecto a septiembre de 2001, se observaría una baja de 4,5%, lo que indica que el empleo privado aún no ha alcanzado los niveles registrados en los meses previos a la salida de la Convertibilidad.

Por su parte, la suba interanual de septiembre coincide con la tónica positiva verificada en el mismo período en Gran Buenos Aires (4%), Gran Córdoba (5,4%), Gran Mendoza (6,4%) y Gran Rosario (7,6%). En tanto, el incremento mensual en la Ciudad se corresponde con las subas también observadas en los mismos aglomerados: 0,9% en Gran Buenos Aires y en Gran Rosario y 0,6% en Gran Córdoba y en Gran Mendoza.

En septiembre de 2003, el empleo formal privado en la Ciudad de Buenos Aires registró, al igual que en los siete meses anteriores, un nuevo incremento respecto del mes precedente (0,8%). En tanto, se verificó una variación interanual positiva de 4,8%, que fue la cuarta consecutiva luego de una larga tendencia negativa que se venía registrando desde mayo de 2001.

En el análisis interanual por tamaño de empresa, se observa en septiembre que mientras las empresas de 10 a 49 ocupados y de más de 200 ocupados incrementaron su personal en un 13,4% y 3%, respectivamente, en las firmas

²⁶ El empleo privado formal se mide a través de la Encuesta de Indicadores Laborales que es un relevamiento mensual realizado por la Dirección General de Estadísticas y Censos (GCBA) en conjunto con el Ministerio de Trabajo, Empleo y Formación de Recursos Humanos de la Nación. La encuesta mide la evolución del empleo privado formal de las empresas de 10 y más ocupados en la Ciudad de Buenos Aires, que están registradas en el Sistema Integrado de Jubilaciones y Pensiones, es decir, no incluye el denominado trabajo "en negro".

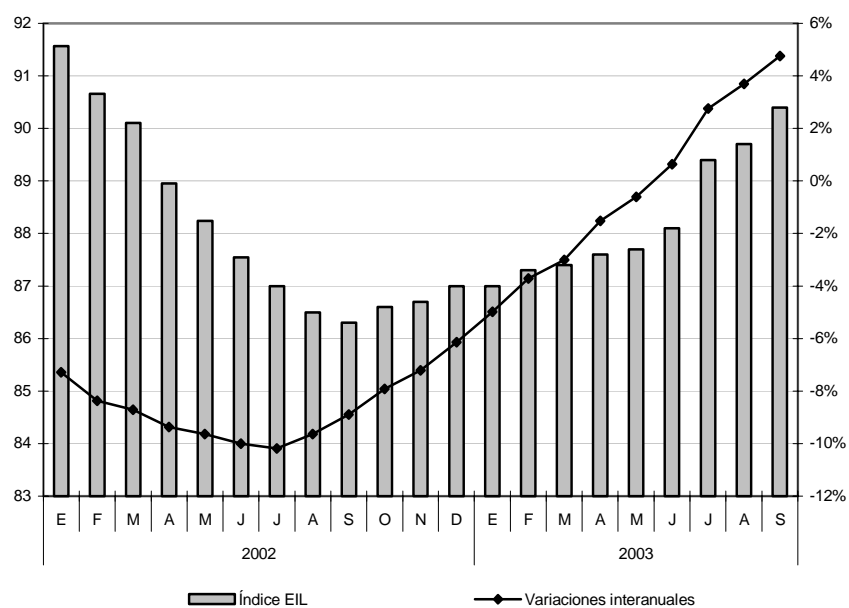
²⁷ Mayo de 2001 fue el primer mes a partir del cual fue posible realizar comparaciones de carácter interanual, pues la Encuesta se inició en mayo de 2000.

²⁸ En el presente análisis, la variación acumulada anual se refiere a la comparación con el último mes del año anterior, o sea, en este caso, diciembre de 2002.

medianas (de 50 a 199 ocupados) no se observaron variaciones. En tanto, en el acumulado de los primeros nueve meses de 2003, las empresas chicas y grandes tuvieron incrementos de personal de 12,3% y 1,9%, respectivamente, al tiempo que en las medianas el nivel de empleo se mantuvo prácticamente estable.

Por su parte, el análisis interanual por rama de actividad muestra un desempeño positivo en todos los segmentos, con la única excepción de Electricidad, gas y agua (-11,4%). La mayor alza se verificó en Construcción (38,6%), a la que siguieron, en orden descendente de magnitud, los incrementos registrados en Comercio, restaurantes y hoteles (9,1%), Transporte, almacenaje y comunicaciones (4,4%), Servicios comunales, sociales y personales (3,6%), Industria manufacturera (3,5%) y Servicios financieros y a las empresas (2,8%). En tanto, la evolución del empleo en los primeros nueve meses de 2003 es semejante a la verificada en la comparación interanual; la única caída se observó en Electricidad, gas y agua (-11,6%), al tiempo que la suba más pronunciada también se apreció en Construcción (36,8%). Del resto de los aumentos, el más importante fue nuevamente el registrado en Comercio, restaurantes y hoteles (8%), mientras que el más leve fue el visualizado en Servicios financieros y a las empresas (2%).

GRÁFICO 30. EMPLEO. EVOLUCIÓN DEL EMPLEO PRIVADO FORMAL Y DE LAS VARIACIONES INTERANUALES. BASE MAYO 2000=100. ENERO 2002 – SEPTIEMBRE 2003



Fuente: CEDEM, Secretaría de Desarrollo Económico, GCBA, en base a datos de DGEyC y Ministerio de Trabajo de la Nación

4. SITUACIÓN FISCAL

4.1. RECAUDACIÓN TRIBUTARIA

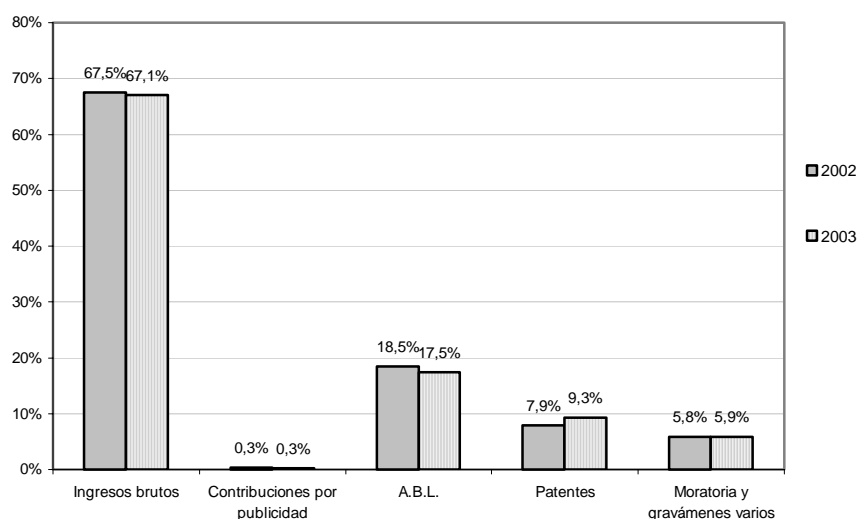
En octubre de 2003, se produjo un nuevo incremento en valores corrientes (30%) en la recaudación impositiva de la Ciudad (\$ 272,7 M) con respecto al mismo mes de 2002. Esta variación positiva (decimocuarta consecutiva, luego de diecisiete meses de contracciones interanuales) se debió principalmente al mayor nivel de actividad económica que influyó en la recaudación del Impuesto sobre los Ingresos Brutos (la cual se incrementó 26,9%) y, en menor medida, a las subas en Patentes (59,2%), donde influyeron los mayores índices de cumplimiento y las revaluaciones en los vehículos implementadas a principios del presente año.

De los tres conceptos restantes, en dos de ellos se verificaron comportamientos alcistas: Alumbrado, Barrido y Limpieza (24,8%) y Moratoria y gravámenes varios (25,6%)²⁹, mientras que en Contribuciones por Publicidad (de ínfima participación en la recaudación total) se verificó una baja de 7,4%

Como resultado, en los primeros diez meses de 2003 el aumento en la recaudación fue de 34,3% con relación al mismo período del año anterior, con subas significativas en los dos conceptos que mayor incidencia tienen: el Impuesto sobre los Ingresos Brutos (34,8%) y la tasa de Alumbrado, Barrido y Limpieza (23,5%).

²⁹ En este concepto, se incluye el Impuesto de Sellos, cuya recaudación comenzó a efectivizarse a partir del mes de febrero de 2003.

GRÁFICO 34. RECAUDACIÓN IMPOSITIVA. COMPARACIÓN DE LAS PARTICIPACIONES DE LOS DISTINTOS CONCEPTOS EN LA RECAUDACIÓN TOTAL A VALORES CORRIENTES. CIUDAD DE BUENOS AIRES. PRIMEROS DIEZ MESES 2002 - 2003



Fuente: CEDEM, Secretaría de Desarrollo Económico, GCBA, en base a datos de Secretaría de Hacienda y Finanzas

4.2. RECAUDACIÓN DEL IMPUESTO SOBRE LOS INGRESOS BRUTOS

El total de lo recaudado en el mes de septiembre por el Impuesto sobre los Ingresos Brutos, a precios corrientes y por rama de actividad, muestra un comportamiento interanual positivo en la totalidad de los segmentos, con la única excepción de Establecimientos y servicios financieros y seguros (-11,9%)³⁰. Las subas en el resto de las actividades (que se debieron en gran parte al mayor nivel de actividad económica y a los recuperados niveles de cumplimiento fiscal) fueron en algunos casos de magnitud menor a las registradas en los primeros meses del año; esto se verificó, al igual que en los dos meses anteriores, en segmentos como Industrias manufactureras (donde la recaudación creció 62,2% con relación a

³⁰ En el caso particular de la actividad bancaria, parte de la baja en la recaudación se debería a que, a partir de la devaluación, las entidades habrían contabilizado una porción de sus ganancias como "diferencias de cambio", subdeclarando los ingresos sujetos al impuesto. La detección de este fenómeno ha generado la necesidad de cambiar la base imponible y las alícuotas para el cálculo del tributo en esta actividad, lo que fue promulgado por una ley de la Legislatura de la Ciudad que tendrá vigencia a partir del primer período fiscal de 2004.

septiembre de 2002), Comercio al por mayor (25,6%), Transporte y almacenamiento (28,4%), Servicios comunales, sociales y personales (40,3%) y Resto (46,1%). Esta desaceleración se debió en gran parte a que en septiembre de 2002 ya se había registrado el grueso del efecto inflacionario que caracterizó a dicho año, por lo que -a diferencia de lo ocurrido en el primer cuatrimestre del presente año- la comparación interanual de septiembre de 2003 se realiza con relación a un mes en el que la recaudación fue favorecida por dicho efecto. Las restantes subas (en orden de importancia a nivel global) se apreciaron en Bienes inmuebles y servicios profesionales (35,8%), Comercio al por menor, hoteles y restaurantes (42,2%), Comunicaciones (20,5%), Construcción (58,2%) y Electricidad, gas y agua (17,5%).

Asimismo, en el análisis de los primeros nueve meses de 2003 se observa un comportamiento positivo en la totalidad de las ramas. En este caso, las más importantes subas a nivel agregado se verifican en Industrias manufactureras (95,4%), Comercio al por mayor (53,3%) y Bienes inmuebles y servicios profesionales (38,6%). Como resultado, lo recaudado en este período representa alrededor del 97% de los ingresos fiscales correspondientes al Impuesto sobre los Ingresos Brutos en la totalidad del año 2002.

Como información complementaria, se expone en la sección 5 del presente Informe Económico un listado de los Grandes Contribuyentes morosos del Impuesto sobre los Ingresos Brutos que se encuentran enmarcados en el régimen de Convenio Multilateral.

5. GESTIÓN DEL GOBIERNO DE LA CIUDAD DE BUENOS AIRES

SE APROBÓ EL PRESUPUESTO 2004

La Legislatura porteña aprobó la Ley de Presupuesto 2004, que incluye el Plan Plurianual de Inversiones Públicas 2004-2006 y el Plan de Acción de Gobierno, junto con la Ley Tarifaria y la ley que modifica a partir del 1 de enero del año próximo el Código Fiscal vigente.

En el informe anterior se comentaron las principales características de los proyectos que dieron origen a estas leyes³¹. Considerando las modificaciones incorporadas por el Cuerpo Legislativo con respecto al gasto previsto, éste quedó estipulado en \$ 4.129,7 millones. Un 65,5% se destinará a servicios sociales, 18% a servicios económicos, 11,1% a la administración, 4,2% al pago de la deuda pública y el 1,2% restante a Defensa y Seguridad. En igual sentido que lo dispuesto en el proyecto, se dispuso un aumento de \$ 376 millones respecto al presupuesto 2003, asignados en su mayor parte a Educación, Salud y Promoción y Acción Social.

En cuanto a los ingresos, como se mencionó en el informe anterior, las principales modificaciones apuntan al impuesto a los Sellos y Patentes de vehículos, sin embargo, también se dispuso una disminución impositiva a las empresas de medicina prepaga y una nueva categorización de la base imponible de las entidades financieras, así como la unificación de la alícuota para el transporte terrestre de pasajeros. El detalle de estas modificaciones se conocerá con la publicación oficial de estas leyes, prevista para fines de diciembre de 2003.

Cabe destacar que el Plan Plurianual de Inversiones Públicas para el período 2004-2006 involucra los mayores montos en obra pública de los últimos diez años.

SE APROBÓ LA UTILIDAD PÚBLICA DE LA EX FÁBRICA TEXTIL BRUKMAN Y LA EX EMPRESA ALIMENTICIA LUIS DEL VALLE MURÚA

La Legislatura de la Ciudad de Buenos Aires sancionó en la última semana del mes de octubre las Leyes 1.159 y 1.164 en las cuales declaró la utilidad pública de los establecimientos en los cuales funcionaban las empresas Brukman y Luis del Valle Murúa, las que habían sido recuperadas por sus trabajadores tras la quiebra de las sociedades que las dirigían.

³¹ Véase CEDEM; "Informe económico Nro 38" Octubre 2003; Ciudad de Buenos Aires.

La primera de ellas, dispuso la expropiación de los bienes muebles correspondientes a la empresa fallida Luis del Valle Murúa, elaboradora de muzzarella, incluyendo los intangibles, como marcas y patentes, hasta el monto de \$ 40.000. Todos ellos son cedidos para el funcionamiento de la Cooperativa de Trabajo Lácteos Montecastro Limitada, formada por los ex trabajadores de la mencionada empresa.

La Ley 1.164 sancionada el 30 de octubre de 2003, dispuso, además, la expropiación del edificio y las maquinarias donde de la empresa fallida Brukman y se los entregó en comodato por el plazo de dos años a la Cooperativa 18 de Diciembre Limitada, formada por ex obreros de esa fábrica textil.

Los legisladores cedieron los bienes muebles de ambas empresas y el inmueble de la ex fábrica Brukman (localizado en el barrio de Balvanera) por dos años con la condición de que en dicho predio funcione una escuela de artes y oficios.

Por su parte, se obliga a la Cooperativa 18 de diciembre a aceptar que los obreros que trabajaban en la fábrica hasta el 18 de diciembre de 2001 integren las actividades productivas que allí se realicen, es decir, que sean reincorporados a la Cooperativa. La expropiación del inmueble implica que el Gobierno de la Ciudad va a pagar durante dos años un alquiler a los antiguos dueños de la fábrica y que cederá las maquinarias a la cooperativa obrera en comodato. Los legisladores también solicitaron la exención del pago de impuestos y gastos de habilitación para facilitar el trabajo de quienes hoy ocupan el predio. Esta ley se concretó a casi dos años de que los anteriores dueños de la fábrica la abandonaran. En ese momento, aproximadamente 60 trabajadores, la mayoría de ellos mujeres, tomaron el predio y comenzaron a manejar la producción. Posteriormente fueron desalojados por la Policía y comenzaron una lucha de protesta.

RÉGIMEN DE PRESENTACIÓN ESPONTÁNEA Y REGULARIZACIÓN DE DEUDAS IMPAGAS DE GRAVÁMENES LOCALES

La Dirección General de Rentas del Gobierno de la Ciudad de Buenos Aires habilitó desde el 1 de octubre de 2003 y hasta el 31 de marzo del año próximo un Régimen de Presentación Espontánea y Regularización de Deudas Impagas de Gravámenes Locales. Este régimen fue dispuesto por la Ley 1078 sancionada por la Legislatura de la Ciudad de Buenos Aires con el objetivo de brindar facilidades a todos aquellos contribuyentes que se encontraran en una situación de morosidad al mes del 30 de junio de 2003. Los impuestos alcanzados son Alumbrado, Barrido y Limpieza (ABL), Patentes, Impuesto sobre los Ingresos Brutos (ISIB), Contribución por Publicidad, y Uso y ocupación de la superficie, el espacio aéreo y el subsuelo de la vía pública.

Las formas de pago habilitadas por este Régimen han sido al contado y con planes de facilidades en cuotas mensuales iguales y consecutivas, con monto mínimo de

\$50 para ISIB y \$ 20 para impuestos empadronados, con plazos acordados con los contribuyentes según su deuda y capacidad de pago según el siguiente rango:

- hasta 60 cuotas para deudas de hasta \$ 100.000
- hasta 90 cuotas para deudas desde \$ 100.001 a \$ 500.000
- hasta 120 cuotas iguales para deudas superiores a \$ 500.000

El interés previsto de financiación es de 0,75% mensual o 9% anual. Sin embargo, se contempla una condonación total de intereses punitivos, condonación total de multas materiales, y condonación total de multas formales. También se estipula la posibilidad de alcanzar una importante reducción de intereses resarcitorios de acuerdo a la fecha de acogimiento:

- desde el 1/10/03 al 31/11/03: 2% ó 4% anual
- desde el 1/12/03 al 31/01/04: 3% ó 6% anual
- desde el 1/02/04 al 31/03/04: 6% ó 12% anual

Cabe destacarse que quedaron excluidos de este Régimen todos aquellos contribuyentes con quiebra declarada judicialmente, querellados o denunciados penalmente por el fisco de la Ciudad de Buenos Aires, por ilícitos tributarios o incumplimiento de obligaciones tributarias, así como los agentes de recaudación, los adscriptos a planes de facilidades vigentes, a planes de facilidades caducos. Por su parte, las obligaciones surgidas por liquidación de diferencias derivadas de las nuevas valuaciones de inmuebles vencidas e impagas al 30 de junio de 2003 están alcanzadas por estos beneficios previstos, siempre que se cancele la diferencia reclamada al contado o en el marco del Decreto N° 606/96.

Para consultar los elementos que deberán presentar los contribuyentes para acogerse al Plan de Facilidades, se puede consultar la página Web de la Dirección General de Rentas, www.rentasgcba.gov.ar; desde donde además, se pueden realizar consultas de saldos e impresión de boletas de ABL y Patentes, e impresión de Formularios de Declaraciones Juradas.

Para asesoramiento o consultas se puede escribir a infoventas@rentasgcba.gov.ar o llamar a la línea gratuita 800 999 2727. También se puede tramitar en el Centro de Gestión o Participación correspondiente a su domicilio o en Viamonte 900, de Lunes a Viernes de 9:30 a 15:30 hs. y los sábados de 9 a 13 hs.

LISTADO DE MOROSOS IMPOSITIVOS DE LA CIUDAD DE BUENOS AIRES A SEPTIEMBRE DE 2003

La Dirección General de Rentas del Gobierno de la Ciudad de Buenos Aires continúa publicando la nómina de los principales morosos por el impuesto sobre los ingresos brutos de la Ciudad de Buenos Aires. En ella se incluyen a los principales morosos dentro de los grandes contribuyentes enmarcados en Convenio Multilateral (aquellos que realizan actividades

productivas dentro y fuera de la Ciudad) ya que este tipo de aportantes representa el 40% del total de la recaudación del Gobierno de la Ciudad de Buenos Aires. Asimismo, se difundió la nómina de grandes contribuyentes que hasta agosto no habían realizado las presentaciones juradas requeridas para el pago del impuesto.

Esta difusión se enmarca como un instrumento más que el Gobierno de la Ciudad de Buenos Aires ha dispuesto para acometer contra la morosidad y la evasión. La publicación se actualiza mensualmente y puede ser consultada en el portal www.rentasgoba.gov.ar. Cabe aclararse que, en el marco del respeto al secreto fiscal, no se describen los montos correspondientes de las obligaciones impagas.

De acuerdo a las nóminas difundidas hasta el momento, es posible resumir la evolución de la morosidad a partir de las variables que se detallan en el Cuadro 1. Así, después de dos meses en descenso, en el mes de septiembre se registró un incremento en la cantidad de grandes contribuyentes morosos: 69 sociedades, de las cuales 15 aparecieron por primera vez en la nómina desde que ésta se difunde (abril de 2003). Por otro lado, de las 186 empresas que en algún mes figuraron como morosas, 85 figuran como reincidentes en el incumplimiento de sus obligaciones impositivas (figuraron, como mínimo, dos meses con incumplimiento de pago). Sin embargo, el número de reincidentes en la morosidad en los seis meses que van desde esta difusión ha ido en descenso, registrando tan sólo 15 que aparecen durante todo el período (de abril a septiembre), los cuales se detallan en el Cuadro 4. De esta forma, si bien la cantidad de morosos aumentó en el último mes, las sociedades evitan la permanencia en esta situación lo que, de alguna manera, indica el efecto positivo que la difusión de la morosidad ha generado en la recaudación fiscal, en la medida que esta acción estaría alentando a buena parte de estos grandes contribuyentes a regularizar su situación impositiva, desalentando la evasión y cumpliendo con los objetivos perseguidos.

CUADRO 4. EVOLUCIÓN DE LA NÓMINA DE MOROSIDAD DE LOS GRANDES CONTRIBUYENTES DEL IMPUESTO SOBRE LOS INGRESOS BRUTOS EN CONVENIO MULTILATERAL Y PRINCIPALES INDICADORES. CIUDAD DE BUENOS AIRES. ABRIL – SEPTIEMBRE 2003

Situación	Cantidad de contribuyentes
Grandes contribuyentes morosos en septiembre 2003	69
Grandes contribuyentes morosos en agosto 2003	50
Grandes contribuyentes morosos en julio 2003	57
Grandes contribuyentes morosos en junio 2003	85
Grandes contribuyentes morosos en mayo 2003	74
Grandes contribuyentes morosos en abril 2003	92
Reincidentes en morosidad (abril a septiembre 2003)	15
Reincidentes en morosidad (abril a agosto 2003)	17
Reincidentes en morosidad (julio-agosto-septiembre)	27
Reincidentes en morosidad (junio-julio-agosto)	24
Reincidentes en morosidad (mayo-junio-julio)	26
Nuevos contribuyentes morosos en septiembre	19

Fuente: CEDEM, Secretaría de Desarrollo Económico, GCBA, en base a datos de DGR, Secretaría de Hacienda, GCBA.

CUADRO 5. GRANDES CONTRIBUYENTES REINCIDENTES EN LA MOROSIDAD DEL IMPUESTO SOBRE INGRESOS BRUTOS. CIUDAD DE BUENOS AIRES. ABRIL – SEPTIEMBRE 2003

A.I.P.A.A. S.A.	NATURAL LIFE S.A.
CALICO S.A.	PETERSEN THIELE Y CRUZ S.A.C.M
CONCORD CONSUMER COMMUNICATION RESEARCH D. S.A.	SALABERRY JUAN ENRIQUE
COOP DE TRABAJO FERROVIARIA U	SEGAR SEGURIDAD S.R.L.
FEDERICO S.A.	SOCIEDAD ANONIMA DE GIACOMO
GUILFORD ARGENTINA S.A.	UNIVERSAL ASSISTANCE S.A.
I.C. FERRAROTTI Y CIA. S.A.	XIDEN S.A.C.I.
MARTINA DI TRENTO S.A.	

Fuente: CEDEM, Secretaría de Desarrollo Económico, GCBA en base a datos de la Dirección General de Rentas, Secretaría de Hacienda, GCBA.

6. SECRETARÍA DE DESARROLLO ECONÓMICO

ANIVERSARIO DE LA REDEXPORT

El 14 de noviembre se realizó un acto por el primer aniversario de RedExport, la Red de Exportadores de la Ciudad de Buenos Aires que reúne a 60 pequeñas y medianas empresas.

El evento se realizó en el Auditorio del Banco Ciudad y en el mismo participaron el Secretario de Desarrollo Económico, Lic. Eduardo Hecker, el Director General de Industria y Comercio, Lic. Federico Sánchez y representantes de las distintas PyMEs de la Ciudad, tanto las integrantes de la Red como otras interesadas en conocer esta experiencia de asociatividad empresarial y vinculación institucional en el ámbito local.

+

La RedExport incluye a 60 pequeñas y medianas empresas de la Ciudad que emplean alrededor de 1.300 personas y que exportan sus productos y servicios a más de 18 países de Latinoamérica, 14 países de Europa, Estados Unidos y varios países asiáticos. En el último año, las exportaciones totales de las empresas incrementaron un 171%. La RedExport está integrada por empresas comprometidas con el desarrollo de sus exportaciones a través de una oferta de productos y servicios de calidad, caracterizados por la confiabilidad y la innovación permanente y, desde sus comienzos -poco más de un año atrás-, sextuplicó la cantidad de empresas que la integran.

A través de la Red, las empresas interactúan entre sí para aprovechar la experiencia mutua y trabajan en forma conjunta con el Gobierno de la Ciudad de Buenos Aires para elaborar mejores herramientas para la promoción de sus exportaciones. La RedExport cuenta con un Programa de Pasantías en Comercio Exterior: en el proyecto participan alumnos avanzados y jóvenes graduados de diferentes universidades quienes durante un periodo de cuatro meses, se desempeñan directamente en las PyMes integrantes del programa, trabajando para desarrollar un plan exportador. A su vez, la Red ha iniciado un Programa de certificación conjunta ISO 9000 cuyo objetivo es que los empresarios participantes desarrollen, en forma conjunta, la internacionalización de las normas ISO en sus empresas, preparándose de esta manera para la certificación propiamente dicha.

Mensualmente, la Red de Exportadores distribuye la oferta exportable de la Ciudad de Buenos Aires, buscando la generación de oportunidades comerciales concretas y en este sentido, su web www.redexport.mercadoba.gov.ar cuenta con un catálogo *on-line* que permite la consulta de información relevante sobre todas las empresas que la integran, productos y servicios ofrecidos, posiciones arancelarias y datos de contacto, así como también 9.000 empresas del exterior reciben el *newsletter* RedExport. Los integrantes de la Red gozan de beneficios y descuentos

exclusivos ofrecidos por distintas empresas proveedoras de servicios al comercio exterior.

Para más información sobre esta experiencia así como de los demás servicios e instrumentos vigentes en materia de promoción de exportaciones y actividades asociativas, se puede consultar a la Dirección General de Industria y Comercio Exterior, escribiendo a dgind@buenosaires.gov.ar o redexport@mercadoba.gov.ar, o bien llamando a los teléfonos 4323-9833 o 4326-4257.

RESULTADOS DE LAS MISIONES COMERCIALES A VENEZUELA Y CHILE

La Dirección General de Industria y Comercio de la Secretaría de Desarrollo Económico del Gobierno de la Ciudad de Buenos Aires realizó la Tercera Misión Comercial a Santiago de Chile entre los días 3 y 6 de noviembre del presente año y la Primera Misión Comercial a Caracas (Venezuela) entre los días 17 y 21 del mismo mes. Así, se realizaron todas las misiones comerciales estipuladas en el calendario 2003 y organizadas por esta Dirección.

En el viaje a Chile participaron 12 empresas productoras de diversos bienes (fabricación de máquinas reductoras de ascensores, equipos de laboratorios, cuchillas para máquinas cosechadoras, envases de cartulina, especialidades medicinales, muebles para equipamiento de locales y oficinas, bolsas de polietileno, fabricantes textiles, editorial de libros).

Por su parte, a la Ciudad de Caracas fueron 9 PyMEs de distintos sectores productivos de la Ciudad, entre ellos: imprentas; fabricantes de bolsas de polietileno; productos plásticos; productos medicinales, lubricantes, grasa y productos de belleza y mantenimiento del automotor y artículos de limpieza; equipos para telecomunicaciones; empresas de informática y software; equipamiento para estaciones de servicios; y equipos médicos, entre otros.

Ambas misiones comerciales se desarrollaron en forma exitosa, teniendo en cuenta la intensa agenda de negocios desarrolladas y las oportunidades comerciales que surgieron de las mismas.

La organización de entrevistas debió ajustarse a las particularidades y costumbres de negocios de la ciudad de Caracas, por lo que los participantes de la misión comercial debieron desplazarse hacia cada entrevista, lo que condicionó el número de encuentros diarios. La Embajada Argentina en Venezuela estuvo a cargo de la confección de las agendas y coordinó la tarea logística de organización de dichas entrevistas. Con carácter previo a la misión comercial, los empresarios recibieron charlas de capacitación dictadas por especialistas en el mercado venezolano, así

como también una serie de informes y estudios de mercado tendientes a prepararlos convenientemente para el viaje.

La Dirección General de Industria y Comercio, por su parte, trabajará junto a las empresas en el seguimiento concreto de cada misión comercial, aportando contactos e información para facilitar la efectiva inserción en los mercados chileno y venezolano.

Para mayor información acerca de las actividades de promoción de la producción y la exportación realizadas por la Dirección General de Industria y Comercio, así como para acceder a la agenda de futuras misiones comerciales, se puede visitar el sitio www.mercadoba.gov.ar o contactarse por correo electrónico a misionescomerciales@buenosaires.gov.ar y telefónicamente al 4323-9833.