

INFORME ECONÓMICO
CIUDAD DE BUENOS AIRES



NÚMERO **37**
SEPTIEMBRE 2003

GOBIERNO DE LA CIUDAD AUTÓNOMA DE BUENOS AIRES

Jefe de Gobierno

ANIBAL IBARRA

Secretario de Desarrollo Económico

EDUARDO HECKER

El presente informe ha sido elaborado por el CEDEM, Centro de Estudios para el Desarrollo Económico Metropolitano de la Secretaría de Desarrollo Económico del Gobierno de la Ciudad de Buenos Aires.

Las distintas ediciones del Informe Mensual de Coyuntura Económica se encuentran disponibles en Internet: www.cedem.org.ar y www.buenosaires.gov.ar/cedem

Dirección: Matías Kulfas
Coordinación del informe: Pablo Perelman
Consultores: Fernando Alvarez de Celis, María Agustina Briner, Santiago Juncal, Adriana Cusmano, Paulina Seivach y Marcelo Yangosian

Dirección General de
Industria y Comercio: Daniel Loiácono

Asistentes: Verónica Simone
María Eva Raffoul Sinchicay

Fecha de cierre de la presente publicación: 22 de septiembre de 2003

Fotos de tapa: Pablo Oliveri

Diseño gráfico: Carolina Testa

Índice

1. Resumen Ejecutivo	7
2. Actividad Económica	13
2.1. Producto Bruto Geográfico	13
2.2. Actividad industrial	16
2.3. Comercio	20
2.4. Construcción y mercado inmobiliario	41
2.5. Transporte	44
2.6. Servicios públicos	48
2.7. Turismo	51
2.8. Industrias culturales	63
3. Mercado Laboral	77
3.1. Empleo Formal	77
4. Situación fiscal	79
4.1. Recaudación tributaria	79
4.2. Impuesto sobre los ingresos brutos	80
5. Gestión del GCBA	83
6. Secretaría de Desarrollo Económico	85

1. RESUMEN EJECUTIVO

De acuerdo a los últimos indicadores publicados, la Ciudad de Buenos continúa observando, en términos generales, una recuperación con respecto a los paupérrimos niveles de actividad exhibidos durante 2002. En el segundo semestre de 2003, el turismo, los centros de compra, los comercios a cielo abierto, la construcción y casi todas las ramas de la industria, son las actividades económicas de la Ciudad que han mostrado mayor dinamismo.

El aumento de la actividad económica ha permitido una leve recuperación del empleo formal, y también se registró un incremento del empleo precario. Como consecuencia, la tasa de desocupación se redujo significativamente, aunque sigue en niveles muy elevados, al igual que la subocupación. Esta situación, sumada a la pérdida de poder adquisitivo de los ingresos de los trabajadores, ha llevado a que la pobreza por ingresos y la indigencia alcancen cifras cercanas a los máximos valores históricos.

El turismo continúa siendo uno de los sectores económicos que muestra mayor dinamismo. En agosto visitaron la Ciudad 624.000 personas, de las cuales casi la mitad (300.000) llegaron procedentes del extranjero. Estas cifras representan un aumento interanual de la cantidad de turistas de 55% y, en el caso de los residentes en el extranjero, de 113%. Cabe mencionar que, con la excepción de julio pasado, el número de visitantes extranjeros de agosto fue el más alto desde el inicio de la serie, en octubre de 2001.

En los primeros ocho meses del año ingresaron a la Ciudad más de 4.700.000 visitantes, lo que significa un incremento interanual de 43% en comparación con igual período de 2002. Este aumento fue motorizado fundamentalmente por el crecimiento del turismo de origen extranjero (121%) y, en menor medida, del procedente del interior del país. Cabe destacar, especialmente, el incremento del turismo español, que en agosto concentró al 12% de los visitantes extranjeros, quedando en el tercer lugar en importancia después de Uruguay y Brasil. Debido a la sostenida y creciente llegada de turistas extranjeros, varias compañías aéreas reanudaron vuelos a Ezeiza, mientras otras han incrementado la frecuencia de los mismos o están utilizando aviones con mayor capacidad de pasajeros.

Las cifras acumuladas hasta agosto muestran que los pronósticos realizados un par de meses atrás, que vaticinaban para 2003, 8.000.000 de visitantes totales y 3.000.000 de visitantes extranjeros, se han transformado en un piso, ya que de continuar la tendencia ascendente probablemente sean superadas.

En agosto el gasto medio diario de los turistas extranjeros alcanzó \$234, con un alza de 31% en valores constantes con respecto a igual mes del año anterior. El último dato indica que los turistas incrementaron sus erogaciones en divisas para compensar la baja de las cotizaciones en pesos y los incrementos de los precios internos. Cabe destacar, que luego de un largo período en donde el peso se revaluó significativamente, en el mes de agosto el precio del dólar mostró una recuperación, lo que implica un aumento de la competitividad del turismo receptivo porteño, e incita a un mayor consumo de los visitantes del exterior.

El gasto turístico total –que sintetiza el impacto económico de la actividad turística en la economía de la Ciudad- alcanzó en agosto U\$S 101 millones, de los cuales más del 70% se debió a las erogaciones que realizan los turistas extranjeros. Esta cifra casi triplica en valores constantes la de un año atrás. Como se viene mencionando en este informe, el impacto del turismo sobre la economía porteña no sólo se debe a la gran cantidad de personas que están visitando la Ciudad, sino también al incremento de la estadía y gastos medios diarios, cuyo efecto se derrama sobre actividades comerciales, de servicios, las industrias culturales, y las ramas manufactureras textil, confecciones y calzados, entre otras.

Los *shopping centers* han sido uno de los principales beneficiarios de la excelente *performance* del turismo, dado que los visitantes concentran en ellos buena parte de sus compras.

En junio, se produjo un incremento interanual del 5,7% de las ventas medidas en valores constantes. Si bien ello implica una desaceleración del crecimiento respecto de los meses anteriores, ello se debe a que la comparación se realiza contra un mes en el que ya se observaba una fuerte recuperación de la actividad; sin embargo, en comparación con mayo se mantuvieron en niveles similares. El segmento Indumentaria, calzado y marroquinería, que concentra un alto porcentaje de las ventas y, a su vez, es el que está más asociado al consumo turístico, mostró también una desaceleración del crecimiento interanual de la facturación en valores constantes, que aumentó 2%.

En el acumulado en el primer semestre, las ventas de los *shopping centers* observaron un incremento de 13,6%. Este buen comportamiento también se tradujo en la mayor cantidad de locales activos, que en junio fueron 5% más que en igual mes de 2002. Dentro de las reaperturas de locales registradas en los últimos meses, se destacan los dedicados a la venta de Indumentaria, marroquinería y calzado.

En cuanto a la actividad supermercadista, el sector siguió mostrando retrocesos interanuales, registrándose en junio una caída interanual de las ventas a valores constantes de 11,2%. El derrape es algo superior al del mes de mayo, pero inferior

al registrado en meses anteriores. Así, en el segundo trimestre del año la facturación de los supermercados muestra una caída interanual de cercana al 10%, lo que reduce la contracción observada en el primer trimestre a menos de la mitad.

Dicha desaceleración en la caída de las ventas obedecería a los resultados derivados de la “guerra” de ofertas y las diversas promociones lanzadas desde hace unos meses por las principales cadenas del sector, que estarían incidiendo sobre las elecciones de los consumidores. De todas maneras, el mayor volumen de ventas se reflejaría parcialmente en la facturación, debido a que los consumidores estarían centrando sus compras en los días que cada firma efectúa rebajas generalizadas, y en las ofertas en ciertos rubros o artículos específicos. Asimismo, teniendo en cuenta que el comercio minorista creció el 10,3% en el primer semestre de 2002, parece evidente que el mayor segmento que actualmente estarían ocupando los comercios tradicionales, se habría incrementado a expensas de los supermercados.

En septiembre, la tasa de ocupación de la totalidad de locales relevados en los principales nodos comerciales de la Ciudad aumentó levemente (93%), registrándose seis locales más abiertos con respecto a agosto pasado. Por su parte, en los 11 nodos comerciales relevados desde marzo de 2002 se registró un aumento interanual de la tasa de ocupación de 4,5%, observándose los mayores aumentos en las Av. Sáenz y Patricios, ubicadas en el sur de la Ciudad. También cabe destacar que por primera vez se produjo un aumento interanual en la Av. Rivadavia, a la altura del barrio de Liniers. La Ciudad continúa mostrando una dinámica comercial muy importante, con varios de sus ejes céntricos donde ya resulta muy difícil encontrar locales vacantes. El fenómeno refleja, por un lado, la recuperación del consumo interno y, por otro lado, la creciente demanda provocada por el *boom* turístico.

Luego de la profunda recesión que sufrió en 2002, la construcción continúa mostrando expectativas alentadoras, reflejadas en el importante incremento de la superficie permitida, que en agosto mostró un alza de 32% contra igual período del año anterior. En los ocho primeros meses la superficie permitida para uso residencia se multiplicó nueve veces y la destinada a uso económico dos veces y media.

Si bien las comparaciones se realizan contra los pobres guarismos del año pasado, caben destacarse dos aspectos: el primero, es que los aumentos de julio y agosto están exentos del efecto que tuvo el cambio en el código de edificación que hizo que en mayo y junio se concentraran gran cantidad de solicitudes; el segundo, es que entre enero y agosto de este año la superficie permitida total ya triplica la de todo 2002, y en comparación con los primeros ocho meses de 2001, se incrementó 18%.

En julio se registró por segunda vez consecutiva un aumento interanual de la cantidad de escrituras traslativas de dominio, que en este mes aumentó 21,2%. En el acumulado enero-julio de 2003 se observa una ligera reducción de la compraventa de propiedades de 0,3%, aunque es importante destacar que los únicos meses en los cuales se registraron caídas interanuales fueron abril y mayo, debido a que en dichos meses de 2002 algunos ahorristas hicieron uso de la opción de adquirir propiedades con depósitos reprogramados. Los datos de los primeros siete meses del año muestran que el mercado inmobiliario sigue operando en niveles muy reducidos, debido a una conjunción de factores: la escasa disponibilidad de crédito hipotecario, las altas tasas de interés, la baja propensión de las familias a endeudarse y la resistencia de los propietarios a convalidar el menor precio en dólares de sus propiedades.

La industria manufacturera, medida de acuerdo a la venta de producción propia, registró en mayo la sexta alza interanual consecutiva (4,9%). Con este resultado en los primeros cinco meses del año el crecimiento de la actividad manufacturera porteña alcanzó el 9%.

A diferencia de los meses anteriores, donde la recuperación del sector manufacturero fue traccionada por las actividades textil y metálica, en mayo los mayores aportes correspondieron a Alimentos y Bebidas –que fue una de las ramas más afectadas por la salida de la convertibilidad- y Papel e Imprenta –que ha mostrado un comportamiento errático.

El sector textil-confeccionista, que por varios meses mostró aumentos continuos y pronunciados, evidenció una caída de 9,1%. Como esta rama se encuentra trabajando al límite de su capacidad instalada, este freno estaría indicando la necesidad de llevar a cabo inversiones en maquinarias y equipos. En cambio, Productos metálicos, maquinaria y equipos, que fue la otra rama que lideró el crecimiento de la industria porteña en los primeros meses del año, continuó expandiéndose (30,1%), aunque, de no mediar inversiones, en un futuro cercano podría enfrentar el mismo problema que el sector textil.

En mayo, la ocupación asalariada en la industria mostró por segunda vez consecutiva una leve variación interanual positiva (1,2%), aunque se frenó el crecimiento intermensual que venía observándose desde hace varios meses. El crecimiento que se observa del empleo *vis-a-vis* con el de la actividad económica manufacturera es francamente pobre. Asimismo, el incremento de las horas trabajadas muestra que los empresarios continúan reacios a emplear a nuevos trabajadores, prefiriendo sortear la mayor demanda por medio del aumento de las horas extras.

En cuanto a la evolución de los salarios brutos, luego de la dramática reducción que sufrieron en términos reales, se advierte una ligera recuperación con respecto a los meses anteriores, aunque en parte la misma estaría explicada por la mayor cantidad de horas trabajadas.

Las industrias culturales continúan mostrando una recuperación con respecto a la fortísima caída de los niveles de actividad mostrados el año pasado, aunque con la excepción del cine, los niveles de producción continúan por debajo de los vigentes en 2001.

La industria del libro volvió a mostrar, como viene ocurriendo desde inicios de año, un incremento interanual muy significativo de la cantidad de títulos lanzados (43%). Además, contrariamente a lo ocurrido en meses anteriores, también la tirada media mostró un incremento importante (34%). Como resultado de ambas tendencias positivas, la cantidad total de ejemplares casi se duplicó con relación a igual mes del año anterior (92%).

En cuanto a la concurrencia al cine, en junio volvió a observarse un nuevo incremento interanual significativo (23%) de la cantidad de espectadores que asistieron a salas localizadas en Centros de Compras de la Ciudad. En el acumulado del primer semestre del año, la cantidad de asistentes a estas salas aumentó el 27%, lo que contrasta con la caída de 4% en aquellas ubicadas en los *shoppings centers* del Conurbano bonaerense, lo que muestra el diferente impacto que tuvo el incremento de las entradas en las distintas áreas de la Zona Metropolitana.

En lo que respecta al mercado de la música en agosto, en comparación con los niveles de ventas del mismo período del año anterior, hubo un importante incremento en la cantidad de unidades (28,7%) e importes (30%), con precios que apenas crecieron (1%). La participación del repertorio local se convirtió en agosto en *record* del año, alcanzando 58% del total de las unidades vendidas. En los primeros ocho meses de 2003, ya se superaron las ventas de todo el año 2002, aunque debe considerarse que el punto de comparación es extremadamente bajo, lejano de los valores anteriores a la recesión.

En julio de 2003, el empleo formal privado en la Ciudad de Buenos Aires registró, al igual que en los cinco meses anteriores, un nuevo incremento respecto del mes precedente (1,5%) y una variación interanual positiva de 2,8%, que fue la segunda consecutiva luego de la larga tendencia negativa registrada desde mayo de 2001. Los signos de recuperación del empleo formal aún son débiles, debido a que la creación de puestos de trabajo se ha concentrado en sectores como el comercio cuentapropista, el servicio doméstico, la construcción y los planes Jefas y jefes de hogar.

Más allá de la relativa mejoría en los principales indicadores laborales, las aún altas tasas de desocupación y subocupación, sumadas a la precariedad de los puestos generados durante el último año, explican el crecimiento de la incidencia de la pobreza y la indigencia, que afecta al 21,7% y 8,9% de los porteños, respectivamente.

Con relación al panorama fiscal, en julio la recaudación tributaria tuvo un nuevo incremento (25,4%), duodécimo aumento interanual consecutivo en valores corrientes. Dada la drástica reducción que registró la inflación, la mayor recaudación está reflejando el mayor nivel de actividad económica y un nivel más alto de cumplimiento por parte de los contribuyentes. La suba de la recaudación fue generalizada a todos los conceptos, siendo Ingresos Brutos (25,7%) y Patentes (56,1%) los que más incidencia tuvieron en el aumento de la recaudación.

El Impuesto sobre los Ingresos Brutos, a su vez, mostró un incremento generalizado con la excepción de Establecimientos y servicios financieros y seguros, destacándose la suba en el segmento de Industria Manufacturera (76,1%). Desde hace varios meses la Dirección de Rentas publica un listado de los morosos enmarcados en Convenio Multilateral, registrándose en julio un descenso pronunciado de los contribuyentes en situación de pago irregular.

Con el objetivo de potenciar el desarrollo económico del sur, la Secretaría de Desarrollo Económico del GCBA, dispuso una nueva modalidad de crédito para las empresas radicadas en la zona sur, ampliando el monto de los préstamos vigentes de \$50.000 a \$75.000 y bajando la tasa de interés del 10% al 8% anual. Asimismo, en el marco del *Concurso Capital PyMEs 2003* para Industrias Culturales y Turismo, se seleccionaron las empresas ganadoras, las que recibirán subsidios no reembolsables por \$443.495. Este monto, sumado a las sumas que aportarán las empresas ganadoras, involucrarán una inversión total de \$1.125.109.

De acuerdo a resultados provisorios, el PBG medido a valores constantes mostró en el año 2002 una caída de 14,8% con respecto al año anterior, que fue más crítica que la observada a nivel nacional (10,9%). La mayor caída de la Ciudad se explica por el peso que tienen los servicios y, dentro de ellos, particularmente los financieros, que se contrajeron. En el sector de bienes de producción, la peor *performance* la registró el sector de la construcción (-27,6%). Otra de las razones que explican el peor desenvolvimiento de la economía porteña es la ausencia de actividades primarias, debido a que la devaluación benefició notoriamente a los sectores productores de *commodities*.

2. ACTIVIDAD ECONÓMICA

2.1. PRODUCTO BRUTO GEOGRÁFICO DE LA CIUDAD

Según datos provisorios del año 2002, el Producto Bruto Geográfico (PBG) de la Ciudad de Buenos Aires registró una caída de 14,8% a valores constantes y un incremento de 1,7% a valores corrientes con respecto al año 2001. Por su parte, el Producto Bruto a precios básicos (Producto a precios de productor menos impuestos específicos) descendió 9,6% a valores constantes y creció 1,8% a valores corrientes en el mismo período. En función de estos resultados, la retracción de la actividad económica en la Ciudad de Buenos Aires fue mayor a la observada a nivel nacional, ya que la variación interanual del Producto Bruto Interno para 2002 fue de 10,9%.

Los resultados locales en términos de generación de valor responden al impacto de la crisis económica sucedida en el año 2002 en la estructura productiva de la Ciudad de Buenos Aires, que se ha caracterizado por la mayor significatividad de los sectores proveedores de servicios respecto de las ramas productoras de bienes, sobretudo durante la vigencia de la Convertibilidad. Cambiando su tendencia histórica, en la nueva situación económica los servicios tuvieron una peor performance relativa. La Intermediación financiera y los Servicios inmobiliarios, empresariales y de alquiler fueron los más afectados en 2002, mostrando retracciones interanuales de 16,3% y 18,5% a valores constantes, respectivamente, y de 2,6% y 4,5% en términos corrientes. Ambos representan el 37% del PBG. A su vez, cabe destacar que el sector financiero metropolitano reúne el 78% del valor agregado sectorial a nivel país. De ahí que, así como otrora su alto dinamismo traccionaba un crecimiento agregado de la Ciudad mayor que en el ámbito nacional, la reciente retracción de esa actividad sectorial repercutió de manera más significativa en la estructura productiva metropolitana. La disminución de esta actividad estuvo signada por la fuerte contracción del crédito inicial, y la menor cantidad de depósitos derivada tras la liberalización sucesiva y parcial de las restricciones financieras impuestas con el corralito y corralón desde fines de 2001.

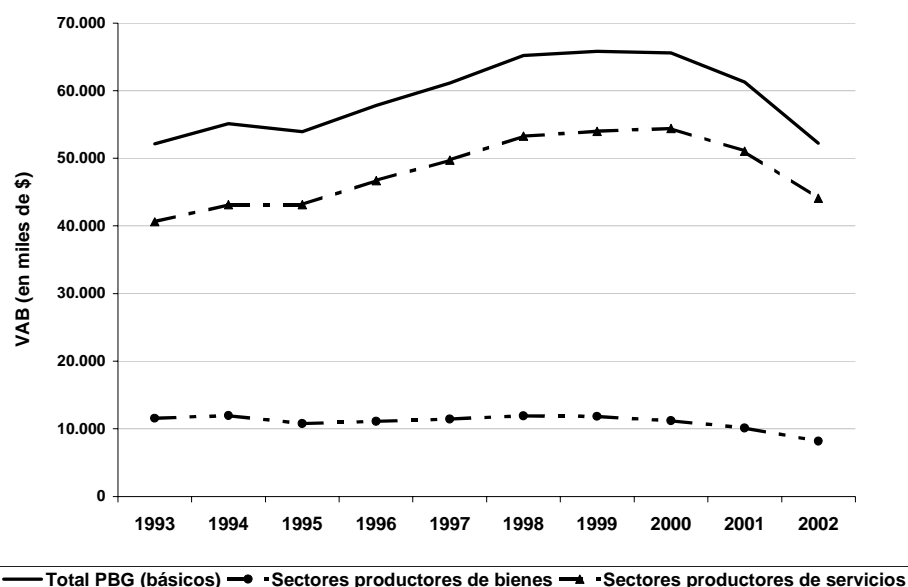
A su vez, la tasa de variación de la producción de bienes en la Ciudad de Buenos Aires fue mucho más reactiva que la observada a escala nacional (-19,5% *vis a vis* -11,7%). Esto respondió a que los beneficios de la devaluación de la moneda doméstica que se registraron en los rubros exportadores ligados a la actividad agropecuaria, ausente en la Ciudad de Buenos Aires, aminoraron de manera significativa la caída de la producción de bienes a nivel país, mientras que la actividad local estuvo recogida el impacto contractivo de la abrupta caída de la generación de valor en la industria manufacturera, la cual tuvo una lenta reacción

recién a partir del tercer trimestre del año 2002 que no logró contrarrestar la caída acumulada en los primeros meses del año.

Por otra parte, en la desagregación del Producto a precios básicos (valores constantes) por actividades económicas, se observaron fuertes caídas en el resto de los segmentos más representativos, que incluso superaron la media general. Así, en Comercio la variación fue de -8,7% y en Industria manufacturera se observó un derrape de 19,9%. En tanto, la caída más fuerte se observó en Construcción (-27,6%), al tiempo que los únicos segmentos en donde se verificaron subas fueron Servicios sociales y de salud (1,6%) y Administración pública, defensa y seguridad social (1,9%).

Durante el año 2002, la generación de producto en la Ciudad de Buenos Aires cayó 14,8% en valores constantes respecto al año anterior. Los sectores productores de servicios tuvieron una peor performance relativa (-19,5%) en comparación con la producción de bienes (-13,7%), y fueron los que impulsaron la retracción agregada de manera más significativa.

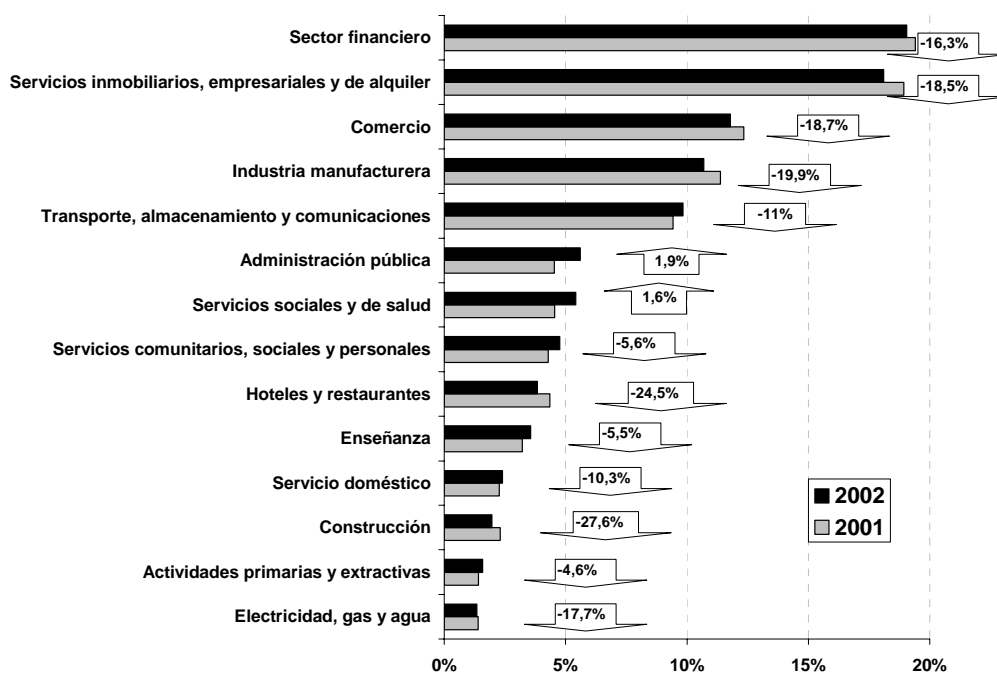
GRÁFICO 1. PBG. EVOLUCIÓN DEL PRODUCTO BRUTO GEOGRÁFICO A PRECIOS BÁSICOS Y VALOR AGREGADO BRUTO DE PRODUCCIÓN DE BIENES Y DE SERVICIOS. A PRECIOS CONSTANTES BASE 1993=100. CIUDAD DE BUENOS AIRES. 1993-2002 (PROVISORIO)



Fuente: CEDEM, Secretaría de Desarrollo Económico, GCBA, en base a datos de DGEyC, GCBA.

Tras la salida de la Convertibilidad, el sector financiero y los servicios inmobiliarios, empresariales y de alquiler fueron de los más afectados en la Ciudad, siendo los más importantes en materia de generación de valor. No obstante, durante 2002 la retracción fue generalizada para las actividades más significativas, de manera que la composición sectorial del PBG de la Ciudad no sufrió grandes alteraciones.

GRÁFICO 2. PBG. COMPOSICIÓN PORCENTUAL Y VARIACIÓN INTERANUAL POR RAMA DE ACTIVIDAD. CIUDAD DE BUENOS AIRES. 1993-2002 (PROVISORIO)



Fuente: CEDEM, Secretaría de Desarrollo Económico, GCBA, en base a datos de DGEyC, GCBA.

2.2. ACTIVIDAD INDUSTRIAL

Según datos de la Encuesta Industrial Mensual (EIM), en el mes de mayo de 2003 la actividad manufacturera en la Ciudad de Buenos Aires, medida de acuerdo a la venta de producción propia¹ a precios constantes, registró una nueva alza interanual (quinta consecutiva) de 4,9%, al tiempo que registró una caída de 1,2% con respecto al mes anterior. Como resultado, esta variable acumula una suba de 9% en los primeros cinco meses de 2003 con relación al mismo período del año 2002.

Por su parte, el ingreso por producción² a valores constantes se elevó 6% con relación a mayo de 2002 y descendió 0,2% con respecto a abril de 2003. Así, el ingreso de los primeros cinco meses del presente año fue un 9,2% mayor al del mismo período del año anterior.

El comportamiento interanual positivo de estos indicadores a valores constantes se debe en parte a los bajos niveles de ingresos percibidos por la actividad industrial en los primeros meses de 2002, en general, y en el mes de mayo, en particular³.

En el análisis por ramas, se observa que el comportamiento interanual positivo de mayo se explica en buena parte por las fuertes subas verificadas en las ventas⁴ de Alimentos, bebidas y tabaco (20,5%) y Papel e imprenta (17,5%), dos de los segmentos más importantes dentro del entramado manufacturero local. En el caso de la industria alimenticia, se trata de la segunda suba consecutiva luego de seis meses seguidos de contracciones. Por su parte, las alzas registradas en Productos metálicos, maquinarias y equipos (30,1%) y Otras industrias manufactureras (28,4%) también contribuyeron a acentuar el incremento global. Los segmentos que evidenciaron comportamientos reactivos fueron los vinculados a la industria química (las ventas de productos químicos cayeron 5,3%, en tanto las de medicamentos se redujeron 8,6%) y el bloque textil-confeccionista, donde se registró una inédita caída de 9,1% que resultó ser la primera en la rama desde octubre de 2002⁵.

¹ Se trata de la venta devengada por el local durante el mes de referencia de los bienes elaborados en el local o mandados a elaborar por terceros, con materia prima propia del local a precio de venta en fábrica. Este dato no incluye IVA, impuestos a los combustibles, ni impuestos internos, pero sí incluye el valor de los subsidios que eventualmente pudieran tener.

² Incluye la suma de las variables: venta de bienes producidos con materia prima propia, trabajos industriales realizados para terceros y reparaciones de maquinarias y equipos que pertenecen a terceros.

³ Dado que la serie de la Encuesta Industrial Mensual se inicia en octubre de 2001, todavía no existen datos suficientes para realizar las desestacionalizaciones correspondientes, las que permitirían obtener conclusiones más claras de las distintas variaciones analizadas.

⁴ Cuando a partir de aquí se hable de ventas, siempre se tomarán en consideración a las ventas de producción propia medidas a valores constantes.

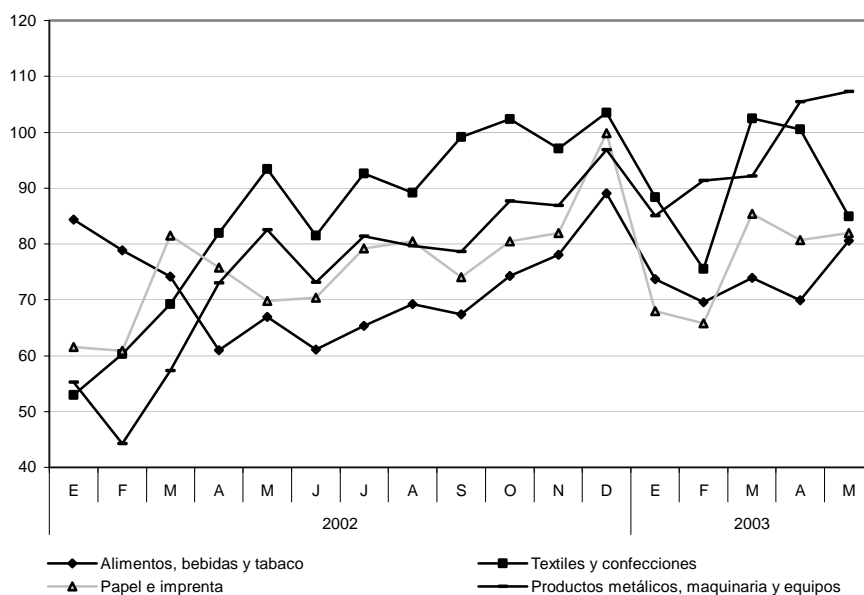
⁵ Octubre de 2002 es el mes a partir del cual fue posible realizar comparaciones de carácter interanual, ya que la Encuesta fue iniciada en el mes de octubre de 2001.

En tanto, en el acumulado de los cinco primeros meses de 2003, se observa un aumento interanual generalizado a todas las ramas, con la sola excepción de Medicamentos de uso humano, cuyas ventas cayeron 3,9% con relación al mismo período de 2002. Entre los segmentos restantes, se observa un marcado repunte en Productos metálicos, maquinarias y equipos, que mostró un alza de 54,2%, al que le siguieron las también significativas subas de 26,2% y 22,7% registradas en Textiles y confecciones y Otras industrias manufactureras, respectivamente. En último término, se visualiza una suba de 9,3% en Papel e imprenta y ligeros incrementos de 0,7% y 0,1% en Alimentos, bebidas y tabaco y Productos químicos excepto medicamentos de uso humano, respectivamente.

Adicionalmente, cabe destacarse que, según información de distintos medios oficiales y en línea a lo comentado en esta sección en informes anteriores, algunos sectores de la industria (como el caso de la actividad textil) estarían llegando al límite de su capacidad instalada. En tanto, otras ramas con un despegue posdevaluatorio no tan pronunciado se estarían enfrentando también a mediano plazo con la necesidad de financiarse. De todos modos, la incertidumbre sobre la futura dinámica de la reactivación y las altas tasas de interés asociadas a reducidos plazos, sumadas a la frustrante experiencia de la década pasada en materia de alto endeudamiento con el sector bancario, estarían poniendo freno a la eventual toma de créditos por parte de las PyMEs industriales, las que, por lo tanto, seguirían manejándose fundamentalmente con fondos propios.

A diferencia de los cuatro meses anteriores, en los que el avance del sector manufacturero fue traccionado principalmente por las actividades textil y metálica, en julio los aumentos interanuales en las ventas de Alimentos, bebidas y tabaco y Papel e imprenta (dos de los tres segmentos de mayor incidencia en el PBG industrial de la Ciudad) fueron los que contribuyeron en gran medida a prolongar la tendencia positiva que se viene verificando desde enero último. El resto de los segmentos evidenció un comportamiento disímil; entre ellos, se destaca la caída en Textiles y confecciones (-9,1%), la primera de la rama desde octubre de 2002. En el acumulado de los primeros cinco meses de 2003, todas los segmentos muestran incrementos con respecto a 2002, con la única excepción de la industria farmacéutica.

GRÁFICO 3. INDUSTRIA. EVOLUCIÓN DE LA VENTA DE PRODUCCIÓN PROPIA A PRECIOS CONSTANTES EN RAMAS SELECCIONADAS. BASE OCTUBRE 2001=100. CIUDAD DE BUENOS AIRES. ENERO 2002-MAYO 2003



Fuente: CEDEM, Secretaría de Desarrollo Económico, GCBA, en base a datos de DGEyC

En mayo de 2003, se registraron en la industria subas en los salarios brutos a valores corrientes⁶ (9,9%), en las horas trabajadas por el personal asalariado (4,7%) y en el personal asalariado (1,3%), siempre con respecto al mismo mes de 2002. Asimismo, con relación a abril de 2003, los salarios brutos se elevaron 1,1%, al tiempo que las horas trabajadas se incrementaron 2,5% y el personal asalariado se redujo 0,5%.

En el caso del personal, la suba interanual fue la segunda consecutiva luego del comportamiento negativo que se había verificado en los seis meses anteriores. En tanto, las subas en las horas trabajadas y en los salarios a valores corrientes resultaron ser las sextas consecutivas de cada serie, luego de las bajas observadas en octubre y noviembre últimos. No obstante, cabe destacar que el nivel de precios al consumidor se elevó en una magnitud mayor a los salarios

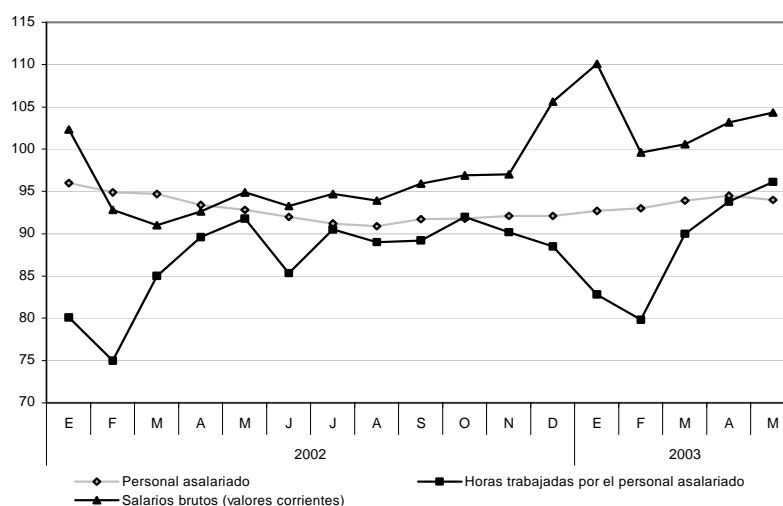
⁶ Dado que estos datos tienen un desfase temporal mayor al resto de las variables analizadas en este Informe Económico, no influyen aún en este índice los aumentos escalonados de sueldos dispuestos por el Gobierno Nacional en el mes de junio.

nominales en el mismo período, lo que implicó una clara disminución del poder de compra de los trabajadores⁷.

Finalmente, cabe resaltar que, ante la reacción aún moderada en la contratación de personal adicional, los aumentos de las horas trabajadas continúa siendo la modalidad adoptada por los empresarios ante los signos positivos observados en su actividad.

La caída mensual registrada en mayo en el número de asalariados industriales fue la primera luego de ocho meses consecutivos de suba, al tiempo que la variación interanual positiva fue la segunda seguida luego de seis meses de caída. Por su parte, las horas trabajadas y los salarios brutos a valores corrientes mostraron variaciones positivas tanto en la comparación interanual (sexta vez consecutiva, en ambos casos) como en la comparación con el mes anterior (tercera vez consecutiva, en ambas variables). El alza interanual en los salarios nominales fue de menor magnitud a la verificada en los precios minoristas, por lo que el poder de compra de los asalariados industriales sufrió una clara disminución en el período analizado.

GRÁFICO 4. INDUSTRIA. EVOLUCIÓN DEL PERSONAL ASALARIADO, HORAS TRABAJADAS POR EL PERSONAL ASALARIADO Y SALARIOS BRUTOS (A VALORES CORRIENTES). BASE OCTUBRE 2001=100. CIUDAD DE BUENOS AIRES. ENERO 2002-MAYO 2003



Fuente: CEDEM, Secretaría de Desarrollo Económico, GCBA, en base a datos de DGEyC

⁷ Mientras el Índice de Precios al Consumidor (IPC) del Gran Buenos Aires se elevó un 14,3% entre mayo de 2003 y mayo de 2002, el mismo indicador se elevó 16,9% en el ámbito de la Ciudad de Buenos Aires en

2.3. COMERCIO

2.3.1. SUPERMERCADOS

El volumen de ventas de las principales cadenas de supermercados relevadas por el INDEC en el mes de junio de 2003 en la Ciudad de Buenos Aires, alcanzó los \$292,5 millones. Este total representa una contracción de las ventas a valores constantes de 11,2% con relación a igual período del año anterior, aunque la evolución en valores corrientes se mostró levemente superior a la del pasado año (1,7%).

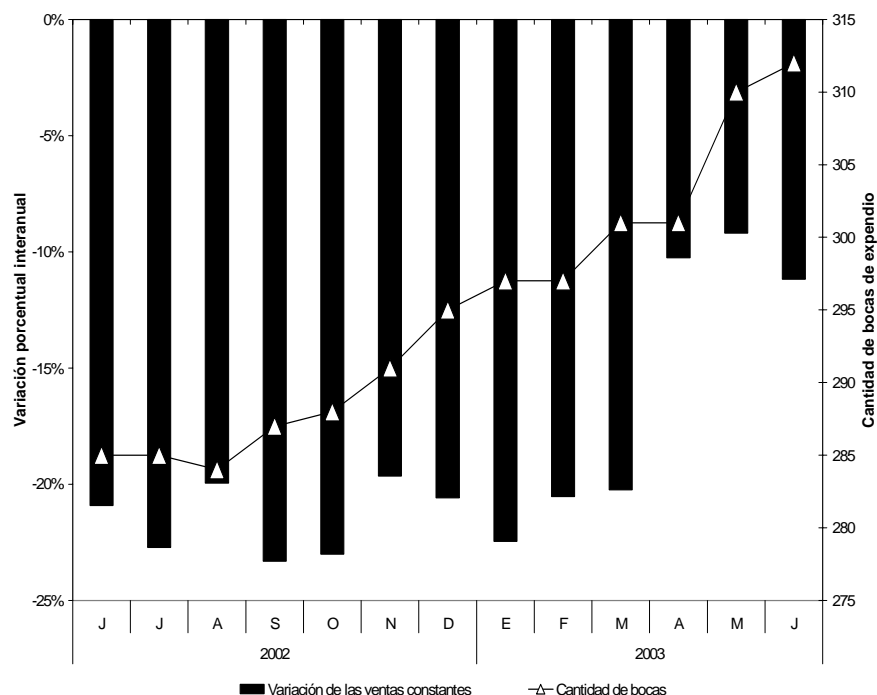
De este modo, la evolución de las ventas del segundo trimestre de 2003 muestra una caída interanual cercana al 10%, lo que reduce la contracción observada para el primer trimestre (21%) a más de la mitad. Esta desaceleración de la caída podría atribuirse, por un lado, a la recuperación de las ventas de estas cadenas (merced a las crecientes ofertas y/o aperturas de nuevas sucursales), y al hecho de que la comparación desde abril se realiza contra valores ya deprimidos de ventas, por el otro (desde abril de 2002 hasta marzo de este año las ventas en valores constantes observaron una variación interanual promedio del -20%).

Los Supermercados de la Ciudad de Buenos Aires comienzan a percibir una paulatina recuperación si bien registran aún niveles de venta inferiores a los del año 2002. Esta recuperación, podría estar alentada por un aumento de su participación en el mercado respecto de los meses anteriores, motivada por las fuertes campañas promocionales y el proceso de apertura de nuevas sucursales iniciada a partir de septiembre del año pasado. En esta recuperación también inciden los bajos niveles de venta registrados en igual período del año anterior.

El número de bocas de expendio en la Ciudad, por su parte, volvió a mostrar un nuevo crecimiento en los últimos meses de mayo y junio, alcanzando las 312 bocas activas. En relación con igual período del año anterior la variación en el número de bocas muestra un incremento del 9,5%, lo que significa que en último año se han incorporado 27 locales. Esta evolución denota una aceleración de la expansión de nuevas bocas, siendo la actual variación la más alta desde Enero de 2001, producto del amesetamiento observado en el número de sucursales a partir de dicho año.

dicho período.

GRÁFICO 5. SUPERMERCADOS. EVOLUCIÓN DE LA VARIACIÓN INTERANUAL MENSUAL DE LAS VENTAS EN VALORES CONSTANTES Y DE LA CANTIDAD DE BOCAS DE EXPENDIO. CIUDAD DE BUENOS AIRES. JUNIO 2002-JUNIO 2003.

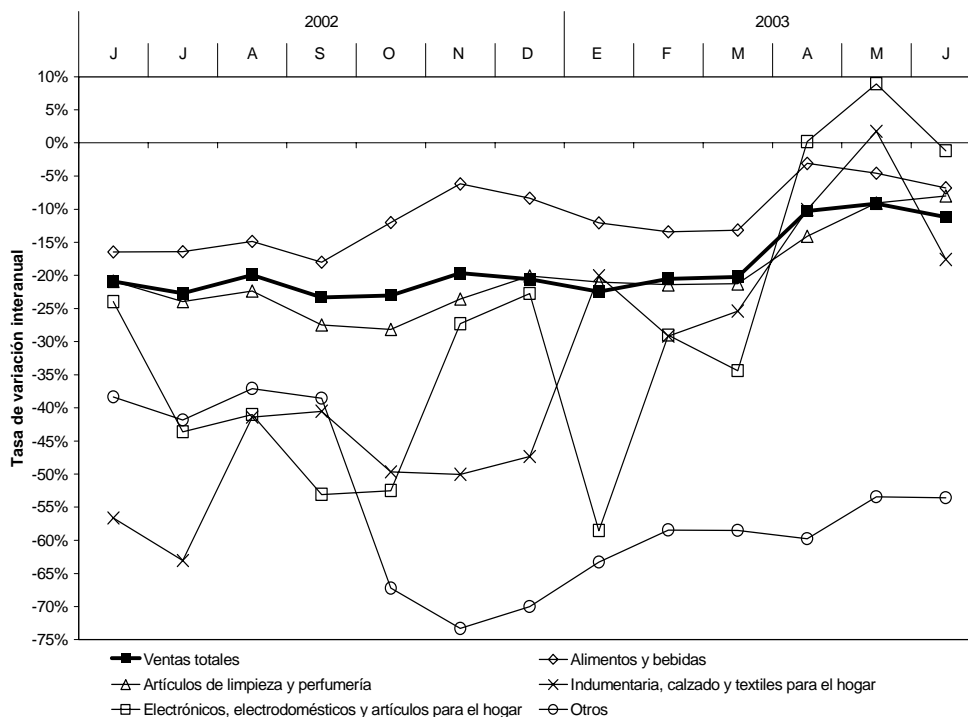


Fuente: CEDEM, Secretaría de Desarrollo Económico, en base a datos de la Encuesta de Supermercados del INDEC.

Finalmente, las ventas en valores constantes por rubro permiten observar importantes recortes en la magnitud de las caídas para la mayoría de los rubros, si bien dichas variaciones continúan siendo negativas para la totalidad de ellos. En este sentido, mientras algunos rubros, como Electrónicos, electrodomésticos y artículos para el hogar, Alimentos y bebidas y Artículos de limpieza y perfumería, muestran una contracción inferior al 10%, los restantes observaron contracciones mayores -del 17,3% en Indumentaria, calzado y textiles para el hogar y 53,6% en el rubro Otros-. De este modo, tal como se señaló en informes anteriores, dicha evolución ha provocado una mayor concentración de las ventas de los supermercados en torno de sus principales rubros.

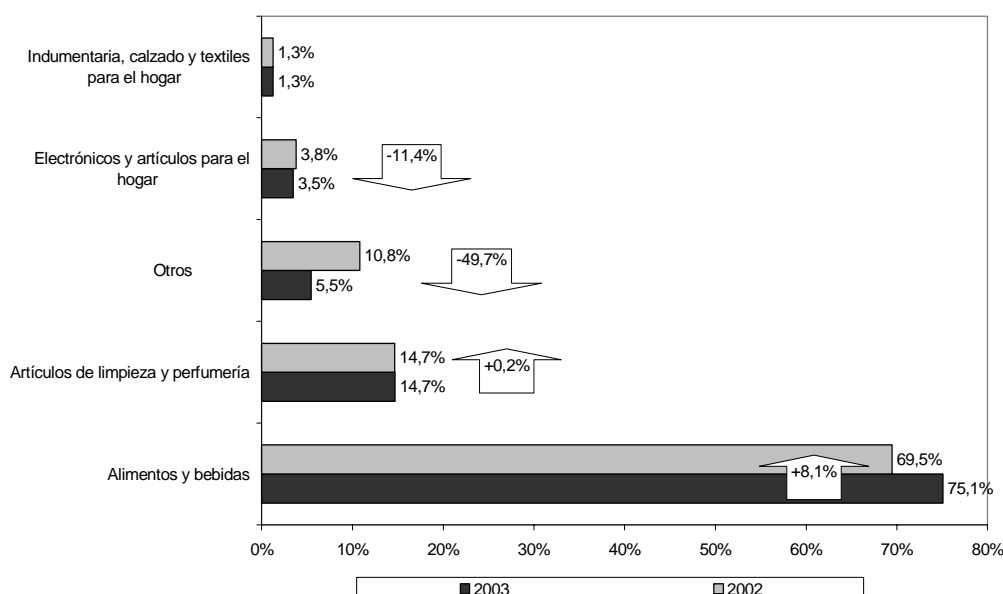
En junio las ventas en valores constantes de los rubros Electrónicos, electrodomésticos, Alimentos y Bebidas y Artículos para el hogar mostraron una evolución interanual negativa aunque inferior a la del total de las ventas de los Supermercados en igual período. Las ventas de Indumentaria, calzado y marroquinería y Otros, en cambio, mostraron caídas mayores, del 17,3% y 53,6% respectivamente. Por otro lado, el acumulado anual de ventas permite observar una mayor concentración de las mismas en torno de los principales rubros, Alimentos y bebidas y Artículos de limpieza y perfumería, los que representaron cerca del 90% de la facturación.

GRÁFICO 6. SUPERMERCADOS. VARIACIÓN INTERANUAL DE LAS VENTAS EN VALORES CONSTANTES POR RUBRO. CIUDAD DE BUENOS AIRES. AÑOS 2002-2003.



Fuente: CEDEM, Secretaría de Desarrollo Económico, en base a datos de la Encuesta de Supermercados del INDEC.

GRÁFICO 7. SUPERMERCADOS. COMPOSICIÓN PORCENTUAL DE LAS VENTAS ACUMULADAS A JUNIO EN VALORES CORRIENTES. CIUDAD DE BUENOS AIRES. AÑOS 2002-2003.



Fuente: CEDEM, Secretaría de Desarrollo Económico, GCBA, en base a datos de Encuesta de Supermercados del INDEC

2.3.2. CENTROS DE COMPRA

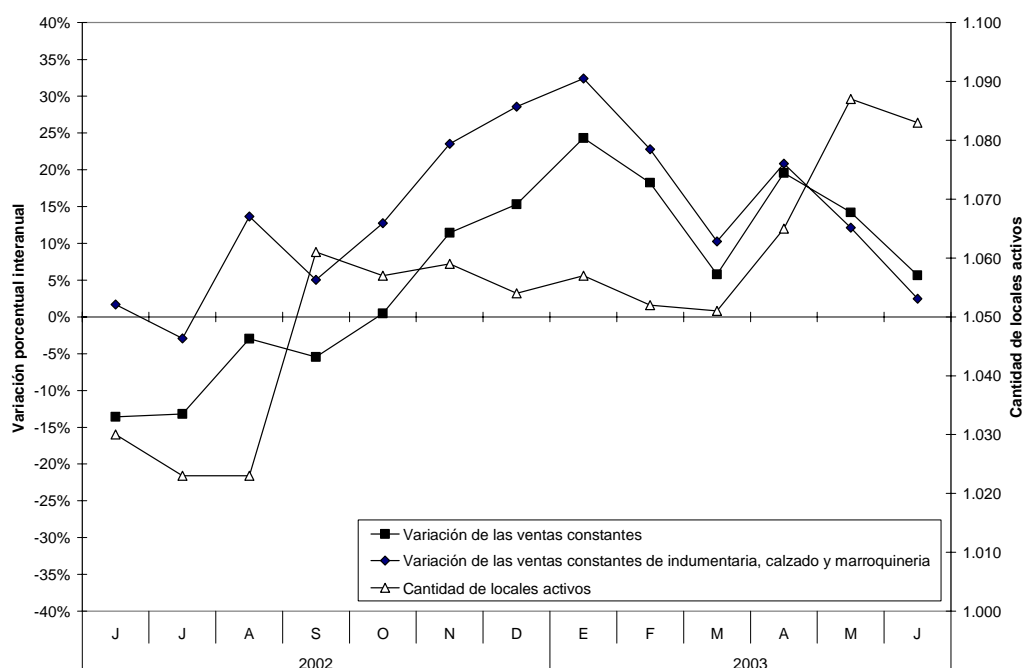
Los Centros de Compra ubicados en el ámbito de la Ciudad registraron, en el mes de junio de 2003, un nivel de ventas de \$91,8 millones. Este volumen representa un incremento en valores constantes de 5,7% respecto de igual período del año anterior, aunque dicha variación indica una cierta desaceleración del ritmo de crecimiento interanual. Tal desaceleración se explica, en buena parte, en virtud de que la comparación interanual se realiza respecto de los mayores niveles de venta que ya se observaban a esta altura del año 2002, debido al impacto favorable del turismo receptivo internacional.

El número de locales activos, por su parte, mostró una leve merma en el último mes (-6 locales), pese a lo cual mantuvo su tasa de variación interanual positiva (5,4%). Así, el número de locales activos se ubica actualmente en 1.083, un nivel levemente por debajo del registrado tras la apertura del Shopping de Devoto, en diciembre de 2001. El área bruta locativa de estos locales por su parte, observó un

incremento significativamente menor (1,6%), respecto a junio del año anterior, y alcanza los 143.227 m², cerca de 1.700 m² menos que en mayo del corriente año.

Las ventas de los Shoppings de la Ciudad de Buenos Aires, en el acumulado del primer semestre de 2003, superaron en 13,6% las cantidades vendidas en igual período del año anterior. Este buen comportamiento se evidenció también en la recuperación de los locales activos y, en menor medida, en el área bruta locativa de los locales activos, lo que demuestra el menor tamaño relativo de los locales nuevos.

GRÁFICO 8. CENTROS DE COMPRAS. VARIACIÓN INTERANUAL DE LAS VENTAS TOTALES Y DE INDUMENTARIA, CALZADO Y MARROQUINERÍA EN VALORES CONSTANTES Y EVOLUCIÓN MENSUAL DEL NÚMERO DE LOCALES ACTIVOS. CIUDAD DE BUENOS AIRES. JUNIO 2002 – JUNIO 2003



Fuente: CEDEM, Secretaría de Desarrollo Económico, en base a datos de la Encuesta de Centros de Compras del INDEC.

La variación de las ventas de junio en valores corrientes por rubro mostró un crecimiento interanual importante en los rubros Librería y papelería (45%), Amoblamiento, decoración y textiles para el hogar (34%), Otros (25%), Patio de

comidas, alimentos y kioscos (23,7%), Indumentaria, calzado y marroquinería (22,6%) y Perfumería y farmacia (20,3%). En tanto que, el resto de los rubros evidenció un dinamismo menor, inferior a la variación inflacionaria promedio del total de productos vendidos en los Centros comerciales (15,5%). En tal sentido, los rubros Diversión y esparcimiento, Juguetería, Electrónicos, electrodomésticos y computación y Ropa y accesorios deportivos observaron variaciones del 15,1%, 13,8%, 12,8% y 5,3% respectivamente.

2.3.3. TASA DE OCUPACIÓN COMERCIAL

El CEDEM realiza un relevamiento mensual para medir la tasa de ocupación de locales comerciales en la Ciudad de Buenos Aires. El estudio se inició en marzo de 2002 con el relevamiento de once ejes comerciales. A partir de febrero de 2003 se incorporaron veinte nodos adicionales, de los cuales la mitad son "ejes temáticos". Estos últimos se caracterizan por la alta concentración de locales especializados en ciertas actividades que les otorgan a estos ejes un perfil comercial característico y definido.

En el relevamiento efectuado en el mes de agosto se contabilizaron 6.179 locales, observándose una tasa de ocupación general de 92,5%, que registra una leve disminución respecto del mes anterior (92,6%). En lo que respecta con la tasa de ocupación de los ejes relevados desde marzo de 2002, en el presente mes trepó al 93%, creciendo 0,1% la cantidad de locales abiertos con respecto al mes anterior (agosto 2003). Así, en septiembre se registró la mayor tasa de ocupación desde que se realiza este relevamiento, registrándose por sexto mes consecutivo un aumento de la tasa de ocupación. Sin embargo, la tasa de ocupación de las áreas comerciales temáticas descendió entre el mes pasado y el actual, del 91,3% al 90,9%.

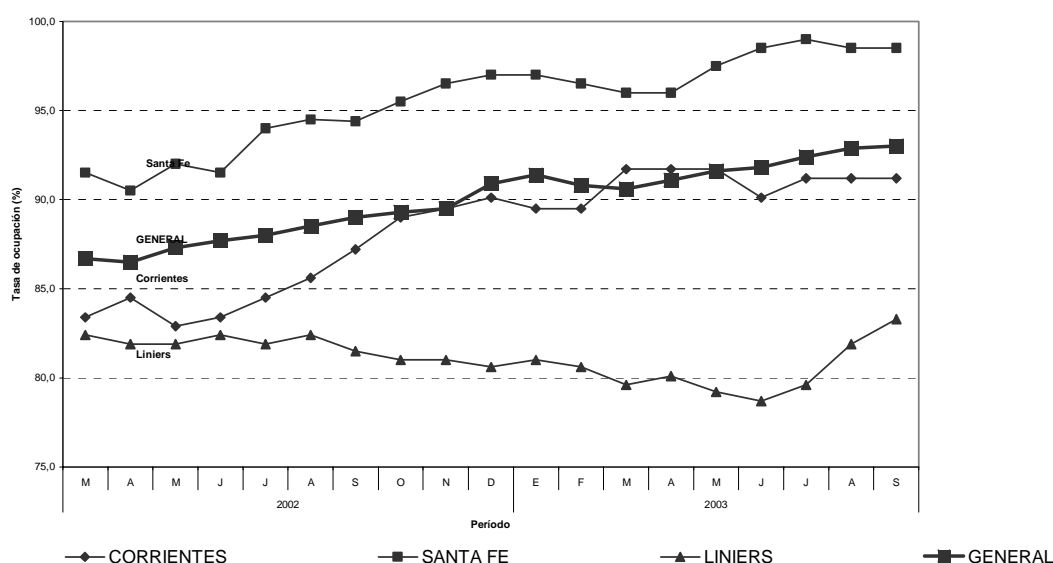
En los 11 ejes relevados desde marzo de 2002, la tasa de ocupación mostró un crecimiento interanual del 4,5%, pasando del 89%, de septiembre de 2002, al 93% registrado en septiembre de este año. En 10 de los 11 ejes originalmente relevados la tasa de ocupación creció notablemente. Los mayores ascensos se observaron en dos arterias del sur de la Ciudad (Av. Patricios y Av. Sáenz). En la primera la tasa pasó del 75,2% al 81,4%, evidenciándose un ascenso interanual del 8,2% en esta tasa. En la Av. Sáenz el crecimiento interanual fue de 7%, en el eje de Florida de 5,8%, en la Av. Pueyrredón 5,1%, mientras que en la Av. Santa Fe el ascenso de la tasa llegó al 4,3%. Además, por primera vez, se registra un incremento interanual de la tasa de ocupación comercial en la Av. Rivadavia a la altura del barrio de Liniers, que pasó del 81,5% al 83,3% en este período.

De los 1.810 locales relevados en las "áreas temáticas", 1.652 se encontraban funcionando en septiembre. Asimismo, se identificó que 76,7% de estos locales eran efectivamente temáticos, concentrándose en actividades que responden a las características predominantes de cada uno de esos ejes.

Al analizar las distintas tasas de ocupación por zonas en la Ciudad de Buenos Aires, se puede constatar que la mayor proporción de locales vacíos corresponde al sur de la Ciudad, en donde el 9,1% de los negocios permanecen cerrados. En la zona oeste la tasa de ocupación está por debajo de la media (91,9%), mientras en el norte asciende al 97,6%. En la zona sur y norte se registró una variación positiva de la tasa de ocupación del 0,4% y 0,1% respectivamente, mientras que en el centro administrativo y financiero de la ciudad se registró una retracción de esta tasa (-0,4%), siendo el tercer mes consecutivo en donde se aprecia una disminución de esta tasa.

En el mes de septiembre la tasa de ocupación general de locales comerciales fue de 92,5%, manteniéndose prácticamente inalterada respecto del mes anterior. En los 11 ejes relevados desde marzo de 2002, la tasa fue de 93%, nuevamente la más alta desde entonces, producto de un crecimiento ininterrumpido en los seis últimos meses. Esta tasa representa un incremento interanual de 4,5%, con el mayor aumento verificado en la Av. Patricios y en la Av. Sáenz. Cabe destacar que hubo por primera vez un incremento interanual de la tasa de ocupación comercial en el eje de la Av. Rivadavia a la altura de Liniers (2,2%).

GRÁFICO 9. OCUPACIÓN COMERCIAL. EVOLUCIÓN DE LA TASA DE OCUPACIÓN DE LOCALES COMERCIALES. TOTAL NODOS, SANTA FE, PUEYRRREDÓN Y LINIERS. MARZO 2002-SEPTIEMBRE 2003



Fuente: CEDEM, Secretaría de Desarrollo Económico, GCBA, en base a relevamiento propio.

2.3.4. VENTA DE AUTOMÓVILES

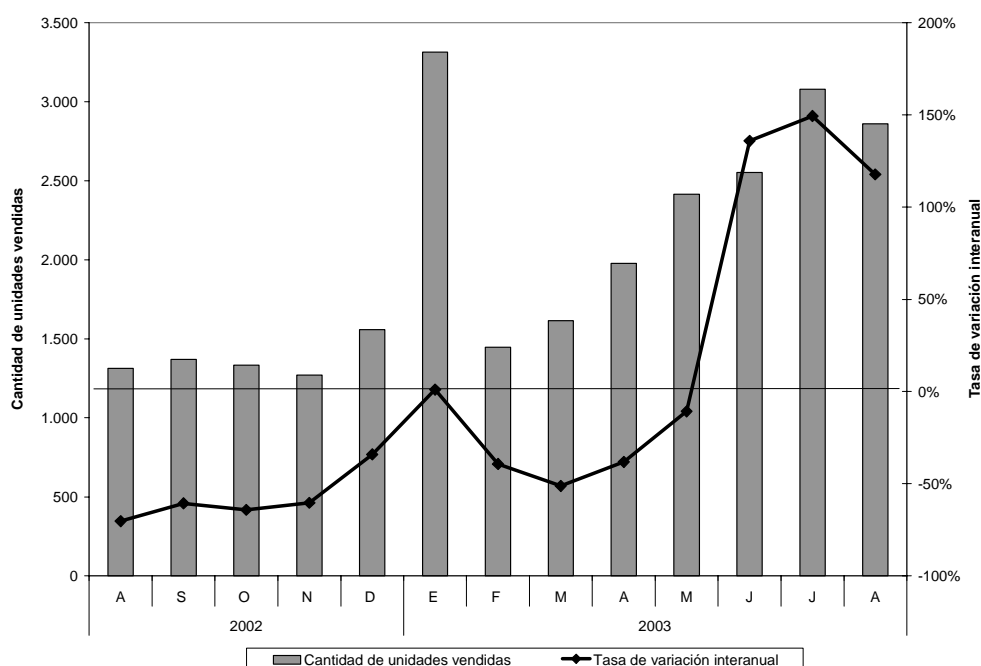
La venta de automóviles 0 km., medida a través del patentamiento inicial de vehículos en los registros correspondientes, continúa mostrando un importante repunte al observar su tercer mes consecutivo con incremento interanual superior al 100%. En tal sentido, en el pasado mes de agosto la cantidad de vehículos patentados en la Ciudad de Buenos Aires observó un crecimiento del 117,7% respecto a igual período del año anterior, mientras que en el total del país la variación superó el 134%. Esta evolución deviene de la comparación de las 2.861 unidades vendidas en agosto de este año, contra los inusuales 1.314 vehículos patentados en agosto de 2002, que constituye uno de los registros más bajo de la serie de ventas de esta Ciudad. Con relación a las ventas del mes anterior, el actual período registró una leve caída (-7,1%), pese a lo cual se muestra como uno de los registros más altos de este año.

En este sentido, son varios los motivos que podrían estar incidiendo en este resultado, entre los que se destacan: los bajísimos niveles comercializados el año pasado, la escasez de oportunidades de inversión, el resurgimiento de los planes

de ahorro, la mayor oferta de vehículos de baja gama y la baja de los precios de los vehículos en general. Estos últimos factores relacionados, en parte, con la mayor oferta de vehículos importados de Brasil. En efecto, el 63,7% de los vehículos vendidos en la Ciudad de Buenos Aires en el mes de agosto fueron importados. Esta participación, no obstante, podría verse alterada en los próximos meses por la reimplementación del plan de compra de vehículos nuevos mediante la utilización de los bonos BODEN 2012, en virtud de que dicha operatoria se limita a vehículos de fabricación nacional. En este sentido, en función de los \$100M mensuales destinados a este efecto por el gobierno nacional para el período septiembre 2003 - enero 2004, los operadores del sector auguran un nivel de ventas traccionadas por este mecanismo cercano a los 600 u 800 unidades mensuales.

La evolución mensual de las ventas de unidades 0 Km en la Ciudad de Buenos Aires denota un importante repunte en relación con los bajos niveles registrados, a lo largo del año pasado, en particular en el segundo semestre. En este sentido, el acumulado a Agosto de las ventas de vehículos nuevos refleja por primera una variación interanual positiva (4,1%), que, de continuar con los actuales niveles de venta, permitirá culminar el año con un resultado positivo aún mayor.

GRÁFICO 10. EVOLUCIÓN DE LA CANTIDAD Y DE LA VARIACIÓN INTERANUAL DE AUTOMÓVILES PATENTADOS. CIUDAD DE BUENOS AIRES. AGOSTO 2002-AGOSTO 2003

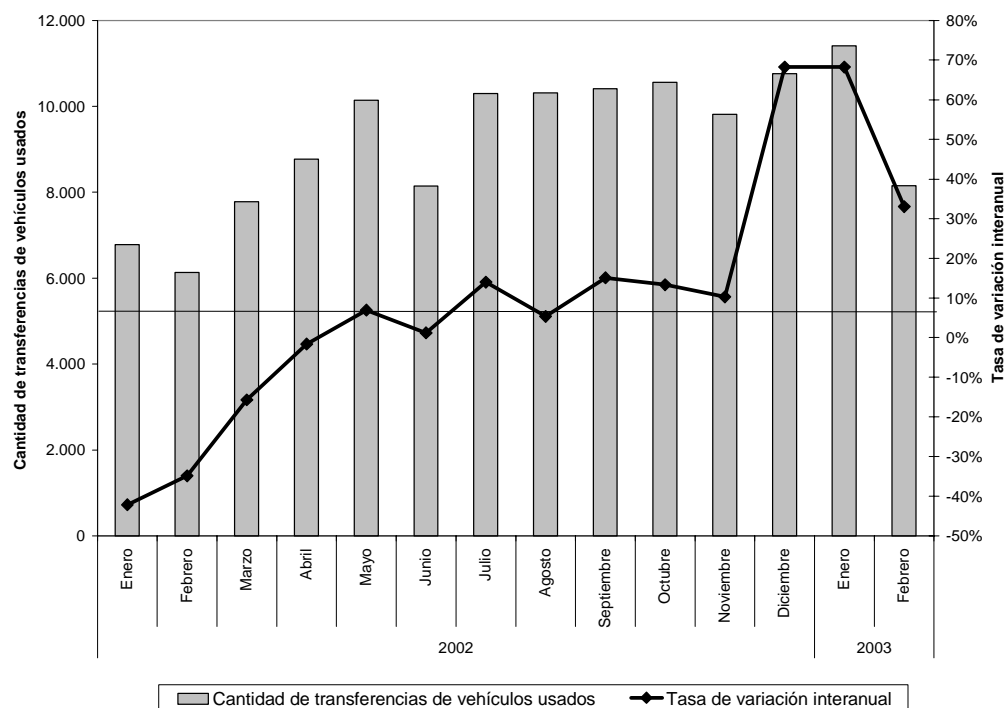


Fuente: CEDEM, Secretaría de Desarrollo Económico, GCBA, en base a datos de A.C.A.R.A. y el Registro Nacional de la Propiedad Automotor

Las ventas acumuladas a agosto, por su parte, reflejan por primera vez en el año un incremento interanual (4,1%), mientras que, en el total del país, el saldo positivo que ya se advertía desde el pasado mes, ya supera el 12%. En este sentido, parecieran corroborarse las expectativas favorables sostenidas por los operadores del sector, que incluso corrigieron al alza su pronóstico de ventas para 2003 estimando un saldo positivo del 26,8%.

En tanto que, la serie de ventas de vehículos usados en la Ciudad de Buenos Aires, si bien presenta un importante desfasaje temporal, permite observar un dinamismo mayor de la comercialización de estos vehículos, en los primeros meses de este año. En este sentido, en el primer bimestre el total de vehículos usados vendidos en la Ciudad alcanzó las 24.314 unidades, lo que representa un incremento del 33% respecto de igual período del año anterior. Esta evolución refleja la continuidad de la tendencia observada a lo largo del pasado año cuando el desplome de las ventas de unidades 0 km. fue compensado, en parte, por el continuo incremento de la venta de unidades usadas.

GRÁFICO 11. EVOLUCIÓN DE LA CANTIDAD Y DE LA VARIACIÓN INTERANUAL DE AUTOMÓVILES USADOS COMERCIALIZADOS EN LA CIUDAD DE BUENOS AIRES. ENERO 2002-FEBRERO 2003



Fuente: CEDEM, Secretaría de Desarrollo Económico, GCBA, en base a datos de A.C.A.R.A. y el Registro Nacional de la Propiedad Automotor

2.3.5. PRECIOS

El Índice de precios al consumidor de la Ciudad de Buenos Aires, elaborado por el INDEC, a instancias de la Dirección de Estadística y Censos del Gobierno de la Ciudad, busca reflejar la evolución de los precios específicos de esta jurisdicción, en función de la estructura de gasto de los hogares residentes en la misma, lo que lo diferencia del IPC para el Gran Buenos Aires, que contempla la situación del área metropolitana (es decir Ciudad más 24 partidos del Conurbano bonaerense).

Tal como se observa en el siguiente cuadro el Nivel General del IPC de la Ciudad de Buenos Aires registró una leve caída (-0,1%) en agosto con relación a julio, siendo éste el segundo mes con deflación desde la devaluación del peso en Enero de 2002 (el primero fue mayo de 2003). De este modo, en lo que va del año la inflación acumulada alcanza el 3,2% según este índice, mientras que el Gran Buenos Aires observa una variación menor (2,5%). Si se mide respecto de diciembre de 2001, en cambio, la situación resulta la inversa, dado que la variación del índice de la Ciudad (41,2%) es inferior a la verificada para toda el área metropolitana (44,5%). Tal evolución se explica por el mayor peso de los servicios en la canasta representativa de los gastos de los residentes de la Ciudad.

CUADRO 1. ÍNDICE DE PRECIOS AL CONSUMIDOR. CIUDAD DE BUENOS AIRES, BASE 1999=100. ÍNDICE Y VARIACIONES RESPECTO DEL MES ANTERIOR Y DE DICIEMBRE DE 2002 Y 2001, SEGÚN CAPÍTULO.

Nivel General y Capítulos	Índice Agosto 2003	Variaciones respecto del mes anterior	Variación respecto de dic. 2002	Variación respecto de dic. 2001
Nivel general	137,94	-0,1	3,2	41,2
Alimentos y bebidas	153,06	0,5	3,2	58,7
Indumentaria	149,95	-2,2	3,1	63,8
Vivienda y servicios básicos	117,46	-0,1	6,3	19,9
Equipamiento y mantenimiento del hogar	138,75	0,1	1,1	44,6
Atención médica y gastos para la salud	132,69	-0,1	3,2	28,6
Transporte y comunicaciones	133,02	--	1,2	34,3
Esparcimiento	148,97	-2,3	2,5	57,0
Educación	104,46	0,4	1,7	7,0
Otros bienes y servicios	150,34	2,9	6,8	46,9

Fuente: INDEC

La apertura por capítulos por su parte, permite observar que las mayores caídas se produjeron en Esparcimiento (-2,3%), atribuida al fin del receso escolar, e

Indumentaria (-2,2), influenciada por las liquidaciones de fin de temporada, las que traccionaron al indicador general a la baja. En el extremo opuesto se ubican los Alimentos y Bebidas (que representan el 25,55% de la estructura porcentual de la canasta) y el capítulo residual Otros bienes y servicios, que registraron alzas del 0,5% y 2,9% respectivamente.

De este modo, reagrupando los capítulos del IPC en términos de bienes y servicios, se observa que la evolución de este segundo agregado (-0,4%), que representa el 55% de la canasta del IPC de la Ciudad, determinó el signo de la variación del Índice General, ya que el índice de bienes -que contempla la evolución del 45% restante- mostró una variación positiva del 0,1%.

Con respecto a diciembre de 2002 estas variaciones fueron del 1,8% para los bienes y del 4,7% para los servicios. Tal evolución contribuyó a achicar levemente la brecha acumulada entre ambos índices a lo largo de 2002, en el cual el impacto de la devaluación determinó que mes a mes los precios de los bienes evolucionaran por encima de los precios de los rubros servicios.

CUADRO 2. ÍNDICE DE PRECIOS AL CONSUMIDOR. CIUDAD DE BUENOS AIRES, BASE 1999=100. ÍNDICE Y VARIACIONES RESPECTO DEL MES ANTERIOR Y DE DICIEMBRE DE 2002 Y 2001, SEGÚN BIENES Y SERVICIOS.

Nivel General y Capítulos	Índice Julio 2003	Variaciones respecto del mes anterior	Variaciones respecto de dic. 2002	Variaciones respecto de dic. 2001
Nivel general	137,94	-0,1	3,2	41,2
Bienes	162,65	0,1	1,8	71,3
Servicios	117,83	-0,4	4,7	17,9

Fuente: INDEC

Por otro lado, con el propósito de que los consumidores de la Ciudad dispongan de información que les permita hacer un gasto más eficiente en la compra de alimentos, la Dirección de Industria y Comercio del Gobierno de la Ciudad de Buenos Aires realiza el seguimiento de los precios minoristas de una canasta de productos alimenticios ofrecidos en distintos canales de comercialización: súper e hipermercados, *hard discounts*, autoservicios y Ferias Itinerantes de Abastecimiento Barrial (FIAB). El mismo permite, adicionalmente, a los comerciantes de cada rubro, disponer de información que les permita conocer cómo se desenvuelven sus competidores con relación a la fijación de precios al consumidor.

En este sentido, la variación de esta canasta durante el mes de agosto de 2003 observó un leve incremento (0,56%) respecto de julio, y una variación interanual de aun inferior (0,40%). Estas variaciones son producto de un comportamiento dispar

de los productos relevados. Algunas de las principales modificaciones pueden apreciarse en el cuadro siguiente.

CUADRO 3. PRINCIPALES VARIACIONES DE LOS PRECIOS DE LOS PRODUCTOS RELEVADOS EN SUPER E HIPERMERCADOS. CIUDAD DE BUENOS AIRES. AGOSTO 2003-JULIO 2003.

Rubro	Producto	Variación porcentual	
		En relación con el mes anterior	En relación con igual período del año anterior
FRUTAS, VERDURAS Y HORTALIZAS	PROMEDIO	4,43	-20,98
	Acelga	-7,89	-67,74
	Batata	-9,26	11,36
	Papa blanca	-7,46	-46,55
	Zanahoria	-5,19	-2,67
	Lechuga criolla	9,55	14,67
	Zapallo Anco	18,07	24,05
	Tomate perita	33,63	-34,91
LÁCTEOS Y PRODUCTOS FRESCOS VARIOS	PROMEDIO	-2,04	14,73
	Queso Pategrás	-2,25	12,49
	Queso Port Salut	-3,17	23,23
	Queso Barra	-7,78	...
	Queso Fresco	-14,23	...
	Queso de rallar (Sardo)	-9,83	...
ALIMENTOS NO PERECEDEROS	PROMEDIO	0,53	0,32
	Fideos	8,82	8,82
	Galletitas de agua	8,45	6,94
	Galletitas dulces	9,79	-5,75
	Té	6,86	4,47
ALIMENTOS SECOS	PROMEDIO	3,15	-5,39
	Sal fina	-4,62	-4,62
ENLATADOS, DULCES Y VARIOS	PROMEDIO	4,70	-12,13
	Dulce de batata	-3,58	-25,06
	Jamón	-3,03	2,53
	Aceite comestible mezcla	6,22	-23,84
	Durazno en lata	15,71	4,94
	Tomate en lata	9,77	20,66

Fuente: CEDEM, Secretaría de Desarrollo Económico, GCBA, en base a datos de la DGlyC, GCBA

Como hecho destacable, se observa una baja generalizada en los quesos, la que fue impulsada por la rebaja promedio del 5% que realizaron los industriales sobre los precios pagados por la leche a los tamberos aduciendo cambios estacionales en la producción, lo que ha provocado el reclamo de los productores de leche. En tanto que, la baja de la papa y algunas verduras de hoja, como la acelga, puede atribuirse a fluctuaciones de la oferta y la demanda⁸, por un lado, aunque también puede deberse a la estrategia de fijar los precios en función de la evolución o

⁸ A la mayor oferta, producto de un invierno menos adverso en materia climática, se suma la menor demanda por parte de cadenas de elaboración de comidas rápidas, que son uno de los principales consumidores de papa.

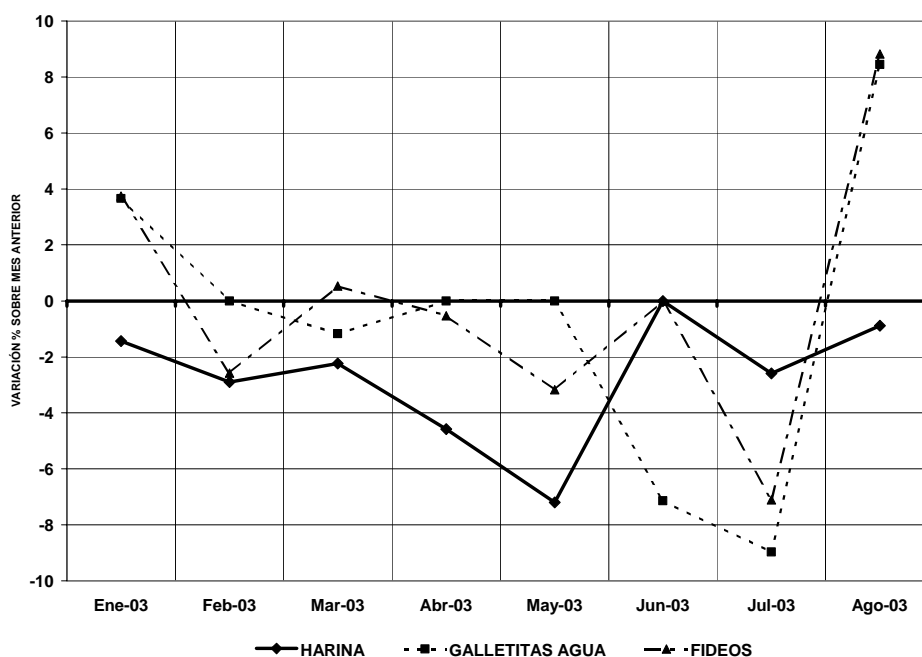
expectativa de evolución del tipo de cambio, que se observó, en particular, hasta el tercer trimestre del 2002.

No obstante, más allá de estos casos puntuales, lo que se observa es un continuo proceso de reacomodamiento de precios, generado por la creciente cantidad de ofertas que los distintos formatos comerciales están brindando. En este sentido, la estrategia comercial desplegada por las principales marcas pareciera ser la de mantener precios de referencia altos⁹, apareciendo ofertas puntuales en función de la fluctuación de la demanda, sus propias necesidades de financiamiento o en función de las campañas lanzadas por las cadenas minoristas. Todo ello, sumado a la continua introducción de nuevos tamaños de productos (en general más pequeños), contribuye a dificultarle al consumidor la comparación entre productos y canales de aprovisionamiento, lo que obviamente atenta contra su capacidad de hacer una buena compra.

En efecto, los cambios de precios relativos se han puesto en evidencia aún en los productos altamente relacionados como son la harina por una parte; y los fideos y las galletitas de agua por el otro. Las variaciones de precios respecto de los valores del mes anterior marcan en cada caso un comportamiento bastante independiente, lo que muestra que las decisiones sobre precios en fideos y galletitas, por ejemplo, dependen más de los factores propios de cada empresa, respecto de los ingresos por ventas y de las necesidades financieras, que de la variación de precio de un insumo principal.

⁹ Cercanos a los máximos alcanzados cuando el dólar estadounidense cotizaba a \$4 por unidad, o incluso por encima de aquel nivel. Las únicas excepciones serían las del aceite comestible, cuya baja interanual acompaña a la del dólar -aunque en este caso pudiera haber tenido efecto la presentación por dumping elevada por países limítrofes-, y la del dulce de batata.

GRÁFICO 12. VARIACIÓN DE LOS PRECIOS DE FIDEOS Y GALLETITAS DE AGUA EN RELACIÓN CON LA VARIACIÓN DEL PRECIO DE SU PRINCIPAL INSUMO (HARINA). CIUDAD DE BUENOS AIRES. ENERO-AGOSTO 2003.



Por otro lado, esta alteración de los precios relativos se ve potenciada por la existencia de una importante disparidad de los precios en función de los diferentes formatos comerciales existentes. En este sentido, el siguiente cuadro denota las principales variaciones mensuales de los productos de precio más bajo según los distintos formatos comerciales relevados.

CUADRO 4. LAS 7 PRINCIPALES VARIACIONES MENSUALES POR FORMATO COMERCIAL.
CIUDAD DE BUENOS AIRES. AGOSTO 2003-JULIO 2003.

Super e hipermercados		Hard - Discounts		Autoservicios		Ferias Itinerantes de Abastecimiento Barrial	
Producto	Var. %	Producto	Var. %	Producto	Var. %	Producto	Var. %
SUBAS							
Tomate perita	40,9	Tomate perita	25,3	Tomate perita	18,8	Tomate perita	29,9
Zapallo anco	30,2	Zapallo anco	18,5	Zapallo anco	24,2	Zapallo anco	16,7
		Lech. criolla	19,0	Lech. criolla	4,8	Lechuga criolla	12,5
		Banana	10,4	Banana	8,0	Banana	5,2
Manzana	8,7			Manzana	4,8		
Lent. secas	4,8	Lent. secas	10,3				
Pan lactal	3,3			Pan francés	2,8	Gall. de agua	14,6
Productos varios							
Duraznos en lata	7	Tapas para empanadas	13,1	Pollo	5,4	Arroz	15,5
Salchichas viena	5,3	Fideos secos	9,2			Papel higiénico de hoja simple	19,8
BAJAS							
Zanahoria	-12,5	Zanahoria	-8,7				
Cebolla	-7,5	Cebolla	-11,9				
Papa blanca	6,2	Papa blanca	-9,6				
Batata	-5,7	Batata	-19,2				
		Arroz	-7,5	Arroz	-46,7		
Gaseosa cola	-6			Gaseosa cola	-48,3		
Mermelada	-5,7			Mermelada	-43,1		
Productos varios							
Queso barra (de máquina)	-5,6	Pan lactal	-9,7	Detergente vajilla	-37,2	Naranja	-13,1
		Acelga	-8,3	Lavandina concentrada común	-36,9	Carne picada	-12,7
				Arvejas enlatadas	-34,2	Queso fresco	-12,6
				Detergente en polvo	-32,4	Queso de rallar	-12,0
						Té en saquitos	-11,1
						Sal fina	-10,5
						Aceite mezcla	-9,6

Fuente: CEDEM, Secretaría de Desarrollo Económico, GCBA, en base a datos de la DGlyC, GCBA

Sobre la base de este cuadro y del resto de la información recopilada por la Dirección General de Industria y Comercio se aprecia que:

En frutas, verduras y hortalizas: Se observa un comportamiento dispar, con alzas generalizadas en todos los formatos comerciales para el tomate perita, la lechuga, la banana y el zapallo anco, mientras que la zanahoria y la batata, por su parte tuvieron una baja de precio.

En Lácteos: Los quesos observaron una tendencia general a la baja.

En otros productos: el arroz cambió su precio en forma irregular en casi todos los formatos comerciales. El durazno en lata aumentó su precio en casi todos los formatos comerciales relevados. El aceite comestible mezcla continuó su tendencia sostenida a la baja, pese a la reciente revalorización del peso.

El pollo fresco con menudos observó alzas en todos los formatos comerciales.

El detergente en polvo mantuvo su precio en las cadenas supermercadistas y bajó sustancialmente en las cadenas de descuento, los comercios menores y ferias.

En cuanto a la comparación entre los distintos formatos comerciales son destacables las diferencias de precios a favor de las FIAB, en particular en los productos frescos. En los productos de almacén en cambio, esta diferencia resulta menor.

Del total de productos relevados que se encuentran en el mes, en todos los formatos comerciales, al cotejar los promedios de los precios más bajos, se verifica su conveniencia, la que se ve reflejada en el siguiente cuadro.

Ventajas de la Ferias de Abastecimiento	% de los productos
Respecto de los super e hipermercados	77%
Respecto de los <i>hard – discounts</i>	61%
Respecto de los Autoservicios	87%

2.3.6. MÁRGENES TEÓRICOS DE INTERMEDIACIÓN COMERCIAL

A partir del corriente mes se incorpora en esta sección el análisis del margen bruto promedio sobre costos de los autoservicios minoristas de la Ciudad.

Dicha análisis surge del relevamiento efectuado, por la Dirección General de Industria y Comercio del Gobierno de la Ciudad, en las cuatro bocas de autoservicio mayoristas radicadas en esta Ciudad. En ellas se consideraron los precios de una canasta de productos alimentarios y de limpieza, perfumería y tocador, los que luego fueron cotejados con los precios de los autoservicios minoristas habitualmente encuestados por esta Dirección General. Los valores utilizados son promedios mensuales de las respectivas bocas, para disminuir la incidencia de ofertas ocasionales, como así también las variaciones zonales dentro de la Ciudad.

Para determinar los márgenes, se ha excluido la incidencia en los precios del Impuesto a los Ingresos Brutos, como así también el IVA. De forma tal que los

valores resultantes reflejan estrictamente el margen bruto promedio sobre costos de los autoservicios minoristas relevados, los que indican una tendencia general.

Es importante destacar que del margen bruto total por las ventas, los comerciantes minoristas deben pagar los costos y gastos fijos, los costos operativos, y recién luego de esto, obtener su ganancia. Por lo tanto, el margen bruto no es totalmente beneficio.

A continuación se consignan los márgenes obtenidos por rubro y producto, destacándose a su vez los 7 productos de margen más elevado como así también los del extremo opuesto. Cabe señalar que esta comparación se ha hecho considerando los productos de precio más bajo, haciendo caso omiso de las marcas, en virtud de que no se encontraron algunas de las primeras marcas relevadas.

CUADRO 5. MARGEN BRUTO PROMEDIO SOBRE COSTOS DE LOS AUTOSERVICIOS
MINORISTAS. CIUDAD DE BUENOS AIRES. AGOSTO 2003.

Rubro y producto	Margen %	Rubro y producto	Margen %
LACTEOS Y PRODUCTOS FRESCOS VARIOS		FIAMBRES Y VARIOS	
Tapas empanadas	89,3	Hamburguesas 4 un. Envase cuadrado	66,4
Queso fresco (cremoso o cuartirolo)	62,2	Salchichas tipo Viena 6 unidades	51,3
Queso para rallar sardo	60,4	Jamón cocido	45,9
Q. Port salut	55,5	BEBIDAS	
Queso barra (de máquina)	51,4	Gaseosa cola 2,25 l	55,4
Q. Patagrás	38,9	Cerveza rubia	9,4
Manteca	26,4	Agua mineral sin gas 1,5 litro	1,9
ALIMENTOS SECOS		LIMPIEZA, PERFUMERIA, TOCADOR E HIGIENE	
Pan lacteado	100,8	Detergente lavavajilla 750 c.c.	47,1
FIDEOS spaghetti	49,2	Detergente p/ ropa 800 gr.	43,6
Sal fina	45,5	Lavandina concentrada com. 1 l	42,4
Té	39,3	Jabón de tocador 150 gr.	39,8
Polenta cocción 1 minuto	35,9	Papel higiénico h. simple 6 x 50 m.	26,5
Harina 000	24,6	ALIMENTOS ENLATADOS, DULCES Y VARIOS	
Galle. Dulces	24,2	Dulce de batata cajón	55,2
Yerba mate	23,7	Dulce de leche 500 gr.	45,8
Arroz	20,9	Aceite (mezcla/girasol)	41,0
Café	11,8	Arvejas secas remojadas 350 gr. neto	37,0
Azúcar	9,8	Tomate perita en lata 240 gr. escurrido	31,6
Galle. Agua	4,5	Mermelada (durazno- ciruela)	22,6
OTROS		Durazno en lata 820 gr. Neto	11,0
Ñoquis frescos	103,0		
Lentejas secas 500 gr. (iva 10,5%)	37,0		
Márgenes mayores			
Márgenes menores			

Fuente: CEDEM en base a datos de la DIC, Secretaría de Desarrollo Económico, GCBA

De esta primera aproximación al tema puede observarse que los márgenes son, sin duda, dispares, lo que resulta, en líneas generales, normal. Sin embargo, se comprueba que muchos productos frescos envasados –de alta rotación–, tienen márgenes más altos que otros productos cuyo manejo necesita fraccionamiento, tales como quesos y fiambres, lo que resulta contrario a lo esperado. En efecto, márgenes más altos sí son habituales en productos de más baja rotación. Por otro lado, contrariando la tendencia habitual, entre los productos con margen más bajo se encuentran los duraznos en lata, producto de baja rotación.

2.3.7. NOVEDADES DE JULIO Y AGOSTO DE 2003

SUPERMERCADOS

La cadena de hipermercados *Wal-Mart* se prepara para comenzar a exportar su línea de carne *premium* a otras filiales del grupo en América latina y Europa. Se trata de una nueva línea que incluye 22 cortes de carne vacuna y 12 presentaciones de pollo que se comercializarán con la marca *Great Value* que la firma acaba de lanzar en el mercado local. En una segunda etapa, los productos se venderán en los supermercados que tiene *Wal-Mart* en Brasil, México, Alemania y el Reino Unido. En la actualidad, la cadena ya exporta otros productos elaborados con su marca en la Argentina, como cereales, miel, aceite de girasol y caldos.

El grupo *Cencosud*, que esta semana cerró la compra de Santa Isabel, la filial de *Ahold* en Chile, volvió a la puja para adquirir la cadena *Disco* en la Argentina. El grupo de origen chileno, que controla la cadena *Jumbo*, terminó de acordar con fondos y bancos internacionales el financiamiento para comprar *Disco*. De esta manera, *Cencosud* se sumó a la lista de candidatos que hasta ahora encabezaban la firma norteamericana *Wal-Mart* y la compañía francesa *Casino*. Esta última podría ir asociada con el grupo local que encabeza el empresario Francisco de Narváez.

APERTURAS DE LOCALES

La cadena de heladerías *Persicco* anunció la inauguración de su cuarto local en Buenos Aires, en la recova de Posadas, y el primer paso en su expansión internacional, que se concretará en 2004 con la apertura de una sucursal en la ciudad española de Barcelona. La empresa cerró el año pasado con ingresos por \$4 millones y proyecta alcanzar una facturación de \$ 19 millones este año.

Easy, cadena de materiales para la construcción, inauguró este mes una nueva sucursal en la Ciudad de Buenos Aires, ubicado en el barrio porteño de Villa Pueyrredón, en el complejo que tiene el grupo *Wal-Mart*

El estudio de arquitectura *Bodas Miani Anger* (BMA) -especializado en el diseño de locales comerciales en *shopping centers*- debutó en el negocio de indumentaria con el lanzamiento de la marca de ropa para lluvia *Seco*. La línea incluye pilotos, camperas, pantalones y accesorios como paraguas. En el mercado local, se trata de la primera marca que trabaja exclusivamente con prendas pensadas para la lluvia, aunque en Europa y en los Estados Unidos ya existen varias firmas que trabajan en ese segmento. El primer local acaba de abrir en el barrio de Palermo Viejo y próximamente se sumará otro punto de venta en la reapertura del centro comercial *Harrods*.

OTROS DATOS ESTADÍSTICOS

En agosto pasado, los precios de la canasta básica registraron una leve suba (0,56%), según la medición que realiza la consultora *ACNielsen*. El índice -con base 100 en la primera semana de 2002 y que mide la evolución de los precios nominales en una canasta conformada por 184 ítem de primeras marcas correspondientes a 79 categorías de producto de las familias de alimentación, bebidas, limpieza y cosmética y tocador- registró un aumento de 176 a 177.

Sin embargo, considerando la suba de agosto último, el resultado neto de la variación acumulada desde marzo pasado hasta hoy muestra una caída en los precios de un 4,5% (en marzo de este año, el índice media 182).

Según un informe de *Ecolatina*, la evolución del consumo será gradual y acompañará la *performance* del PBI. Dicha consultora prevé el incremento del consumo en un 5,3%, y opina que está asociado "básicamente" con la recuperación del ingreso real y un desahorro de los sectores de ingresos medios y altos, en un contexto de acceso relativamente restringido al mercado de crédito". Si se cumpliera la proyección de una expansión del 5,3 por ciento en el año, al terminar 2003 se volvería a alcanzar el registro de 1995", expresó.

Por tercer mes consecutivo, en julio el consumo en hogares registró números positivos. La demanda medida por volumen subió un 10% en relación con el mismo mes de 2002, mientras que en relación con junio de este año el alza fue del 2%, informó la consultora *LatinPanel*. El incremento en las compras hogareñas se explica por la baja del 3% en los productos de la canasta básica. La caída benefició, básicamente, a los hogares de más altos ingresos, ya que en función de la composición de su canasta, hoy están pagando un 6% menos que hace un año.

2.4. CONSTRUCCIÓN Y MERCADO INMOBILIARIO

2.4.1. CONSTRUCCIÓN

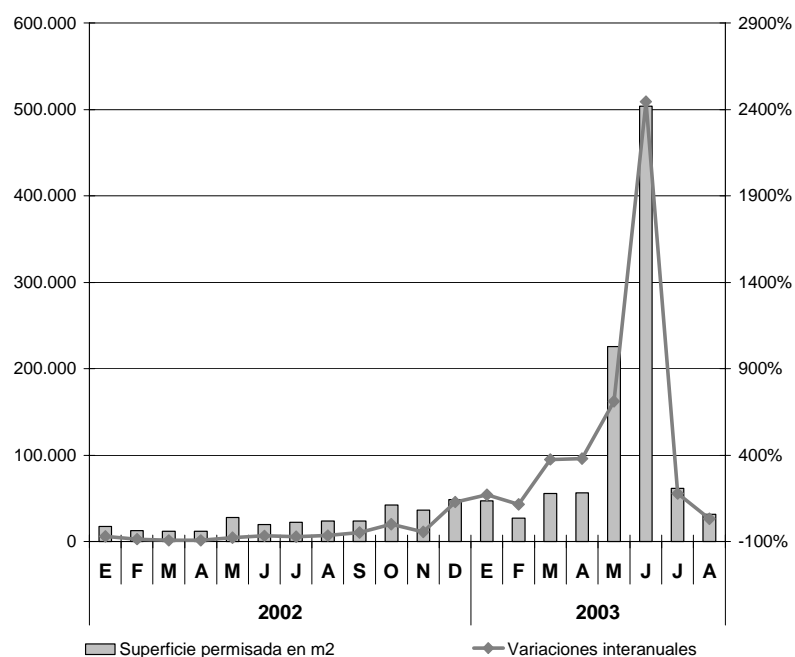
Las expectativas de inversión en la construcción, relevadas por la superficie permitida para obras en la Ciudad durante el mes de agosto de 2003 (31.566 m²), mostraron un alza de 32,2% con respecto a agosto de 2002, prolongando la tendencia ascendente observada en los ocho meses anteriores. La referida suba se produjo como consecuencia de la combinación entre un incremento de 56,9% en la superficie permitida para uso residencial (que, en lo que va de 2003, representó el 87,1% del área total permitida) y una baja de 42,6% en la superficie destinada a actividades económicas (12,9% del área total).

Como resultado, se observa para los primeros ocho meses de 2003 un alza interanual de 585,1% en el área permisada total, producto de subas de 799% en el uso residencial y de 162,2% en el uso productivo. Cabe destacar que, en particular, el mencionado comportamiento altamente positivo del uso residencial se debió en buena parte a los cambios producidos en el Código de Edificación de la Ciudad de Buenos Aires¹⁰ en el mes de mayo, por el que muchos profesionales y empresas constructoras se apresuraron a presentar las solicitudes con el fin de atenerse a la vieja normativa. Así, la superficie permisada en el período enero-agosto del presente año ya ha más que triplicado a la registrada durante la totalidad del año 2002. Incluso, si se comparan los primeros ocho meses de 2003 con el mismo período de 2001, se aprecia que la superficie permisada total se incrementó 18,2% (con un aumento de 75,1% en el uso residencial y una baja de 63,1% en el uso productivo), lo que indica que, en conjunto, las expectativas han logrado recuperarse por encima de los niveles alcanzados en el último año de la convertibilidad.

En tanto, la superficie permisada para obras privadas a nivel nacional (medida por el INDEC sobre una muestra de 42 municipios representativos, entre los que se encuentra la Ciudad de Buenos Aires) registró para los primeros siete meses de 2003 un aumento interanual de 71,6%. Así, se observa en los primeros meses del año un comportamiento positivo de mayor magnitud en el ámbito de la Ciudad que en el del total del país. Esto se debe, por un lado, a los cambios en las normativas mencionados anteriormente, y, por otro, a que en el año 2002 la evolución en el ámbito local había mostrado caídas más abruptas con relación al resto de los municipios, por lo que las variaciones actuales se calculan contra períodos comparativamente peores para la Ciudad que para la Nación.

¹⁰ Las modificaciones se refieren a la Ley N° 962 de "Accesibilidad física para todos" sancionada por la Legislatura de la Ciudad el 5 de diciembre de 2002 y promulgada el 2 de enero de 2003. Si bien la fecha tope para la presentación de los solicitudes bajo la vieja normativa fue el 26 de mayo, muchas de las presentaciones que se realizaron antes de dicha fecha fueron incluidas recién en junio, por haber quedado transitoriamente bajo revisión y haber sido aprobados finalmente en este último mes.

GRÁFICO 13. CONSTRUCCIÓN. EVOLUCIÓN DE LA CANTIDAD (EN MTS2) Y DE LA VARIACIÓN INTERANUAL DE LA SUPERFICIE PERMISADA. ENERO 2002-AGOSTO 2003



Fuente: CEDEM, Secretaría de Desarrollo Económico, GCBA, en base a datos de DGEyC

2.4.2. MERCADO INMOBILIARIO

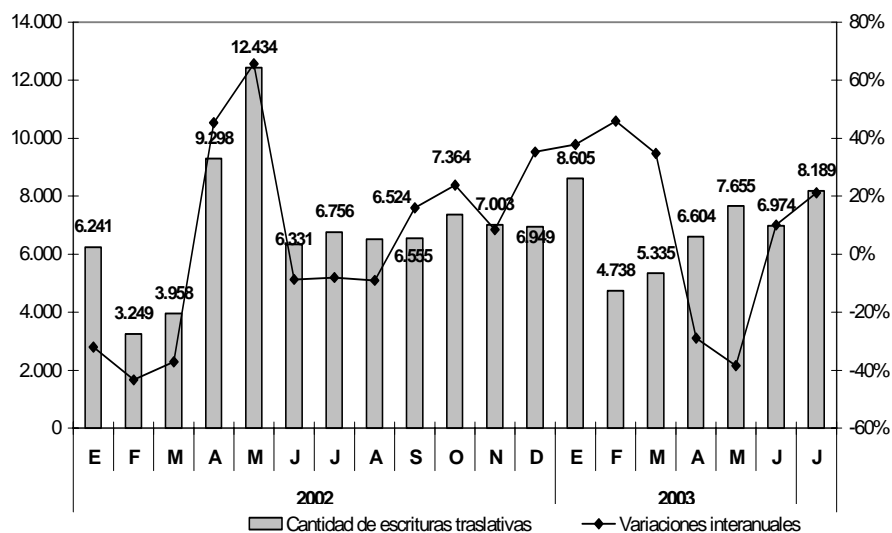
En el mes de julio de 2003, la cantidad de escrituras traslativas de dominio anotadas en el Registro de la Propiedad del Inmueble de la Ciudad de Buenos Aires¹¹ fue de 8.189, lo que implicó una suba de 21,2% con respecto al mismo mes del año anterior. Este incremento es el segundo consecutivo luego de dos meses de variaciones interanuales negativas, en los que las comparaciones se realizaron con relación a meses en los cuales un número considerable de ahorristas hizo uso de la opción para adquirir bienes inmuebles utilizando sus depósitos reprogramados como medio de pago, lo que generó una reactivación temporal de la actividad inmobiliaria. Así, el acumulado de los primeros siete meses de 2003

¹¹ Esta serie registra los actos de compra-venta correspondientes a inmuebles ubicados en la Ciudad de Buenos Aires.

muestra una caída en la cantidad de escrituras de 0,3% con relación al mismo período de 2002, siendo abril y mayo los únicos meses que han registrado bajas interanuales. Del mismo modo, si la comparación se realiza con relación a los primeros siete meses de 2001, se verifica una baja de 2,6%, lo que indica que la actividad inmobiliaria no ha equiparado los reducidos niveles alcanzados tanto en 2002 como en el último año del régimen de convertibilidad.

En julio de 2003, en la Ciudad de Buenos Aires se registró una variación interanual positiva de 21,2% en el número de escrituras traslativas de dominio anotadas en el Registro de la Propiedad del Inmueble. Como resultado de la dinámica de los primeros siete meses, el nivel de escrituras acumulado en 2003 es un 0,3% menor al verificado en el mismo período del año anterior.

GRÁFICO 14. MERCADO INMOBILIARIO. EVOLUCIÓN DE LA CANTIDAD Y DE LA VARIACIÓN INTERANUAL DE LAS ESCRITURAS ANOTADAS EN EL REGISTRO DE LA PROPIEDAD DEL INMUEBLE. ENERO 2002 - JULIO 2003



Fuente: CEDEM, Secretaría de Desarrollo Económico, GCBA, en base a datos de DGEYC

2.5. TRANSPORTE

2.5.1. MOVIMIENTO INTRAURBANO¹²

TRANSPORTE PÚBLICO

En julio de 2003, se produjo una nueva suba interanual (octava consecutiva) de 9,4% en la cantidad total de pasajeros que utilizaron los principales servicios de transporte público intraurbano (45.393.000). Este incremento se explica por la fuerte variación positiva (undécima consecutiva) de 17,6% registrada en el transporte automotor¹³ (que, en los primeros siete meses del año, representó el 56% del total de pasajeros), al que se sumó una nueva suba (quinta consecutiva) de 0,9% en el transporte subterráneo (44% del total de pasajeros). Esta última alza se debe a las mayores cantidades de pasajeros verificadas en las líneas B y C, en contraste con las bajas verificadas en el resto de las líneas y el Premetro. De cualquier forma, al analizar estos comportamientos alcistas es importante tener presente que en julio de 2002 se habían visualizado caídas de 3,5% en subterráneos y de 1% en colectivos con relación al mismo mes de 2001.

En tanto, en los primeros siete meses de 2003, la cantidad total de pasajeros fue un 9,3% mayor a la registrada en el mismo período de 2002, producto de la combinación entre subas de 17,4% en los pasajeros en líneas de colectivo y de 1,1% en los usuarios del subterráneo. De todos modos, si la comparación se realiza contra los primeros siete meses de 2001, se observa que la cantidad de pasajeros registrados en el presente año es un 1,9% menor a dicho período, como resultado de una caída de 8,1% en subterráneos y un alza de 4% en colectivos.

Los resultados expuestos muestran un crecimiento de la participación de los colectivos a expensas del subterráneo en el transporte total. Mientras en los primeros siete meses de 2002 la incidencia del transporte automotor era de 53%, durante el mismo período de 2003 la participación alcanzó, como se dijo anteriormente, el 56% del flujo total, lo que implica un aumento de 5,7% en la incidencia global de este tipo de transporte. Este fenómeno se produjo a pesar del precio más bajo del viaje en subte en comparación con el del pasaje en colectivo, además de la mayor velocidad de transporte del primero con relación al segundo.

¹² Incluye el análisis de la cantidad de pasajeros transportados en subterráneos y transporte público automotor, por un lado, y de la circulación vehicular por las autopistas de la Ciudad, por otro.

¹³ En el transporte automotor, se incluyen únicamente las líneas de colectivo que cumplen la totalidad de su recorrido en la Ciudad de Buenos Aires.

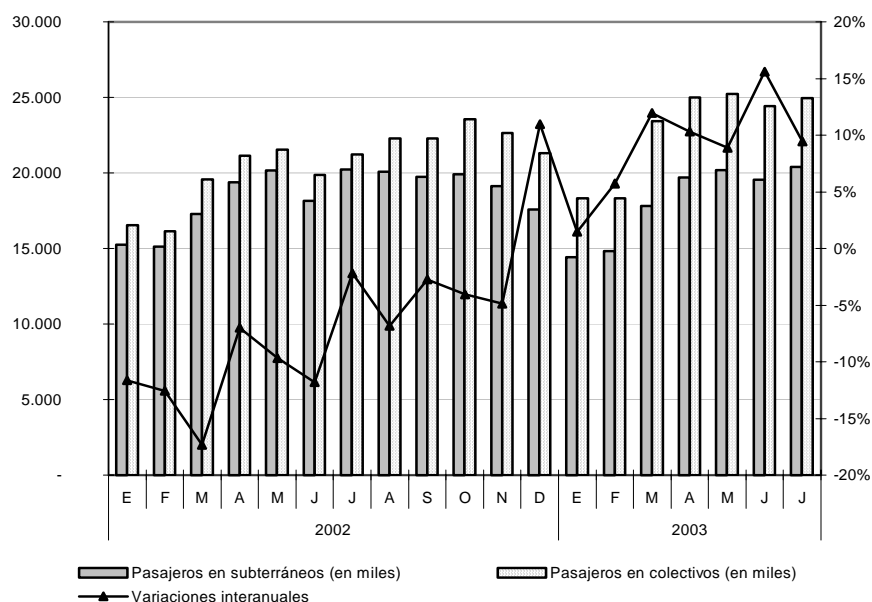
En el transporte intraurbano, la cantidad de pasajeros mostró en julio un nuevo incremento interanual -aunque de menor magnitud al verificado en el mes de junio, que fue de 15,6%- de 9,4%, debido a los aumentos que se observaron tanto en el transporte automotor (17,6%) como en el uso del subterráneo (0,9%). Como resultado, en los primeros siete meses de 2003 los pasajeros totales se elevaron 9,3% con relación al mismo período de 2002, debido a la fuerte suba en colectivos (17,4%) y al leve incremento en subterráneos (1,1%). De todos modos, es relevante destacar que las comparaciones se realizan contra los niveles particularmente deprimidos que se registraron en el período mencionado.

CIRCULACIÓN POR AUTOPISTAS DE LA CIUDAD

La circulación de vehículos automotores por autopistas de la Ciudad alcanzó en julio unos 6.196.000 vehículos. De esta manera, se observa una suba interanual de 9,1% con relación al mismo mes del año anterior. Esta alza fue la octava consecutiva luego de una tendencia negativa que se extendió por más de dos años y medio, y, al mismo tiempo, fue el incremento de menor magnitud en lo que va de 2003. Como resultado, hubo un aumento de 12,7% en el flujo vehicular de los primeros siete meses de 2003 con relación al registrado durante el mismo período de 2002¹⁴.

¹⁴ Para realizar la comparación interanual del acumulado, se excluyó el flujo de la Autopista Illia en el mes de febrero de ambos años, por no disponerse por el momento de datos de dicha vía para febrero de 2003.

GRÁFICO 15. TRANSPORTE. EVOLUCIÓN DEL MOVIMIENTO INTRAURBANO DE PASAJEROS DE TRANSPORTE PÚBLICO (EN MILES) Y DE LAS TASAS DE VARIACIÓN INTERANUAL DEL TOTAL DE PASAJEROS. CIUDAD DE BUENOS AIRES. ENERO 2002 – JULIO 2003



Fuente: CEDEM, Secretaría de Desarrollo Económico, GCBA, en base a datos de INDEC

2.5.2. MOVIMIENTO INTERURBANO¹⁵

TRANSPORTE PÚBLICO

La cantidad de pasajeros que utilizaron los principales servicios de transporte público interurbano (119.229.000) mostró en julio un alza de 12,3% con respecto al mismo mes de 2002, que fue la octava consecutiva luego de la larga tendencia negativa que se extendió desde septiembre de 2000 hasta noviembre de 2002. La misma se produjo como resultado de subas de 15% en las líneas de colectivo que unen la Ciudad de Buenos Aires y el Conurbano Bonaerense (grupo 1), de 5,2% en ferrocarriles y de 25,1% en aquellas líneas de colectivos que realizan recorridos de

media distancia (grupo 2). Como resultado, se verifica en los primeros siete meses de 2003 una suba interanual de 11% en el total de pasajeros, producto de alzas de 14% en líneas del grupo 1, de 3,2% en ferrocarriles y de 27,9% en líneas del grupo 2. Cabe destacar que, en este período, el 70,2% de los pasajeros totales utilizó los servicios de colectivos de grupo 1, el 2% los colectivos de media distancia y el 27,8% los ferrocarriles.

La suba verificada en julio en líneas del grupo 1 es la octava consecutiva luego del leve desempeño negativo verificado en noviembre de 2002. En tanto, el alza en ferrocarriles es la quinta seguida, luego de un primer bimestre de 2003 con contracciones, y el incremento en líneas de grupo 2 extiende la tendencia positiva que se viene verificando desde septiembre de 2002. Es importante destacar que estos comportamientos alcistas se verifican con relación a los bajos niveles registrados en los primeros siete meses de 2002, período en el que los pasajeros totales se redujeron 14,8% con respecto al mismo período de 2001.

CIRCULACIÓN POR AUTOPISTAS EN ACCESOS A LA CIUDAD

El flujo vehicular de automotores, colectivos y camiones livianos, desde y hacia la Ciudad de Buenos Aires, registró en julio una suba de 10,7% con relación al mismo mes de 2002. Este ascenso fue el octavo consecutivo, luego de una tendencia contractiva interanual que se extendió por dieciocho meses, y se produjo como resultado de subas de 10,4% en la circulación de automóviles (que representó, en los primeros siete meses de 2003, el 91,7% del flujo total) y de 14,9% en la circulación de colectivos y camiones livianos (8,3% del flujo total). De todos modos, es necesario aclarar que también en este caso los comportamientos positivos se deben en parte a los muy bajos niveles de pasajeros registrados en julio de 2002, mes en el cual el flujo total cayó 11,3%, el de automóviles 11,1% y el de camiones y colectivos 12,8%, siempre con respecto al mismo mes de 2001. Con todo, en los primeros siete meses de 2003 se verifican alzas de 8,3% en la circulación total, de 8% en el flujo de automóviles y de 12,8% en la circulación de colectivos y camiones livianos, siempre con relación al mismo período de 2002.

¹⁵ Incluye el análisis de la cantidad de pasajeros transportados en ferrocarriles y colectivos con estaciones y/o terminales en el Gran Buenos Aires, por un lado, y la circulación vehicular de entrada y salida a la Ciudad, por otro.

2.6. SERVICIOS PÚBLICOS

2.6.1 CONSUMO DE ENERGÍA ELÉCTRICA¹⁶

Durante el primer semestre de 2003, el consumo de energía eléctrica¹⁷ en la Ciudad de Buenos Aires se incrementó 1,7% con respecto al año anterior. A su vez, dentro del segundo trimestre, se verificó una baja interanual de 1,6% en abril y comportamientos positivos en los meses de mayo (2,1%) y junio (3,6%).

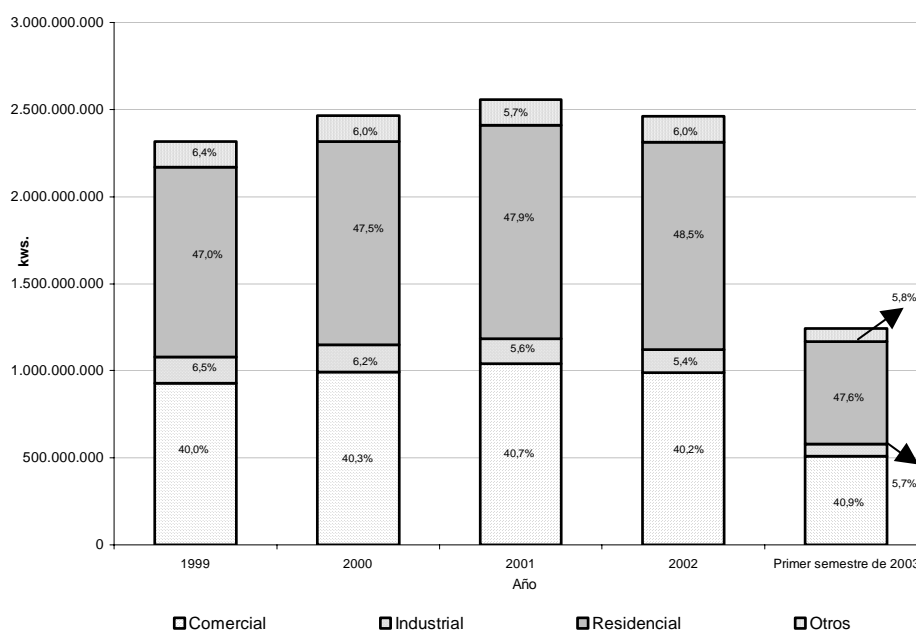
En el análisis del consumo de energía por sectores, se observa, para los primeros seis meses del año, subas interanuales tanto en los consumos Industrial (9,5%), Residencial (1,9%) y Comercial (0,5%) como en Otros (1%). Asimismo, se destaca que, del consumo total en lo que va de 2003, el 88,5% corresponde conjuntamente a los segmentos comercial y residencial, mientras que el 11,5% restante se refiere al segmento industrial y a otras demandas.

La ínfima suba en el consumo comercial se explica por el incremento registrado en las pequeñas demandas (5,9%), que se dio en simultáneo con bajas de 1,9% en las medianas y de 0,3% en las grandes; si bien estos dos últimos segmentos representaron en lo que va del año 2003 el 81,5% del consumo comercial total, no pudieron contrarrestar a nivel agregado el comportamiento positivo verificado en los pequeños consumidores. Por su parte, en el consumo industrial, se observaron subas tanto en los grandes demandantes (14,9%) -que representaron en el primer trimestre el 58,8% de este tipo de consumo- como en los pequeños (6,3%), al tiempo que en los medianos se registró una leve baja de 0,1%. Finalmente, en el segmento residencial se observaron subas tanto en los pequeños demandantes (1,9%) -los cuales comprendieron el 88% de este tipo de consumo- como en los medianos y grandes (0,5% y 6%, respectivamente).

¹⁶ La presente información ya fue publicada en el Informe Económico anterior.

¹⁷ En base a datos de una de las dos compañías distribuidoras que opera en la Ciudad.

GRÁFICO 16. CONSUMO DE ENERGÍA ELÉCTRICA PROVISTA POR UNA DE LAS DOS DISTRIBUIDORAS DE LA CIUDAD DE BUENOS AIRES, POR USO. 1999-2003



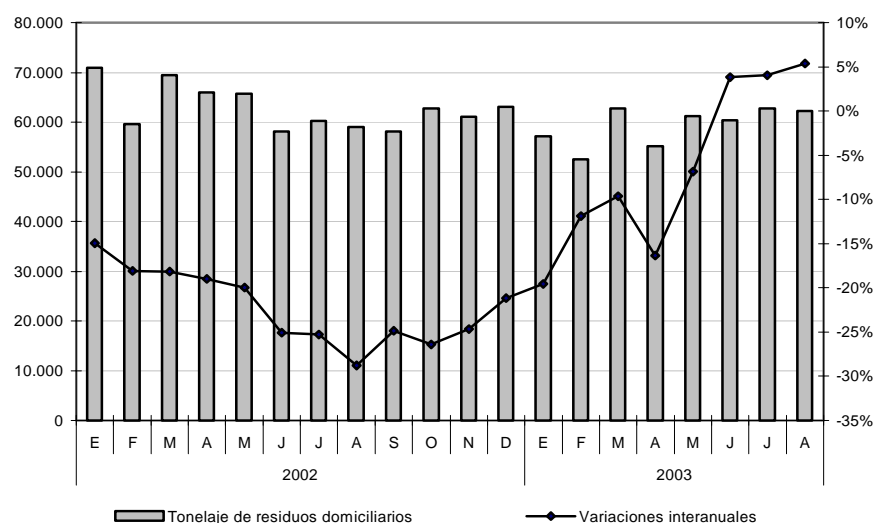
Fuente: CEDEM, Secretaría de Desarrollo Económico, GCBA, en base a datos de una de las distribuidoras de energía de la Ciudad

2.6.2. RESIDUOS DOMICILIARIOS

Durante el mes de agosto de 2003, los residuos domiciliarios recolectados en el ámbito de la Ciudad (62.207 toneladas) registraron una alza de 5,4% con relación a igual mes del año anterior. Esta variación es la tercera consecutiva de signo positivo, luego de la tendencia descendente que se observó en las comparaciones interanuales desde mayo de 2001 hasta el mismo mes de 2003. No obstante, cabe destacarse que la mencionada suba se verifica con relación a un mes en el cual el volumen de recolección fue demasiado bajo, habiéndose registrado en él una contracción de 28,8% con relación a agosto de 2001.

Como resultado, los primeros ocho meses de 2003 muestran un tonelaje de residuos domiciliarios un 6,9% menor al registrado durante el mismo período de 2002.

GRÁFICO 17. RESIDUOS DOMICILIARIOS. EVOLUCIÓN DE LA CANTIDAD DE TONELADAS RECOLECTADAS Y DE LAS TASAS DE VARIACIÓN INTERANUAL. CIUDAD DE BUENOS AIRES. ENERO 2002 – AGOSTO 2003



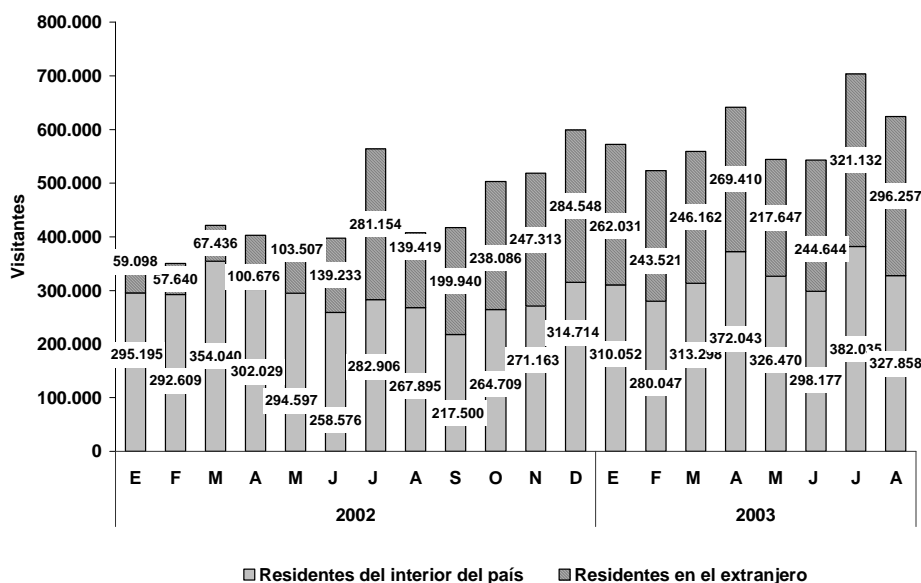
Fuente: CEDEM, Secretaría de Desarrollo Económico, GCBA, en base a datos de CEAMSE

2.7. TURISMO

Durante el mes de agosto, casi 300.000 visitantes extranjeros ingresaron a la Ciudad de Buenos Aires, nivel que se convierte en el segundo más alto después del reciente julio, al menos desde enero de 2002, cuando comenzaron a hacerse las mediciones mensuales. esto significa que en agosto, la cantidad de visitantes incluso supera la registrada en julio de 2002, mes de receso invernal. Por otra parte, entraron 328.000 personas residentes en el interior del país, de lo que se desprende que, durante el mes de agosto, 624.115 personas visitaron la Ciudad de Buenos Aires.

En agosto, hubo 53% más de visitas que en el mismo mes del año anterior, por un incremento de 113% de los residentes en el extranjero y de 22% de los residentes en el interior. De la evolución de los primeros ocho meses de 2003, resulta que ya ingresaron 4.711.000 visitantes, con un aumento interanual de 43%, por el incremento de 121% en los visitantes del extranjero y uno bastante más moderado en el de los residentes del interior, de 11%.

GRÁFICO 18. TURISMO RECEPTIVO. VISITANTES INGRESADOS EN LA CIUDAD DE BUENOS AIRES. AÑOS 2002 Y 2003

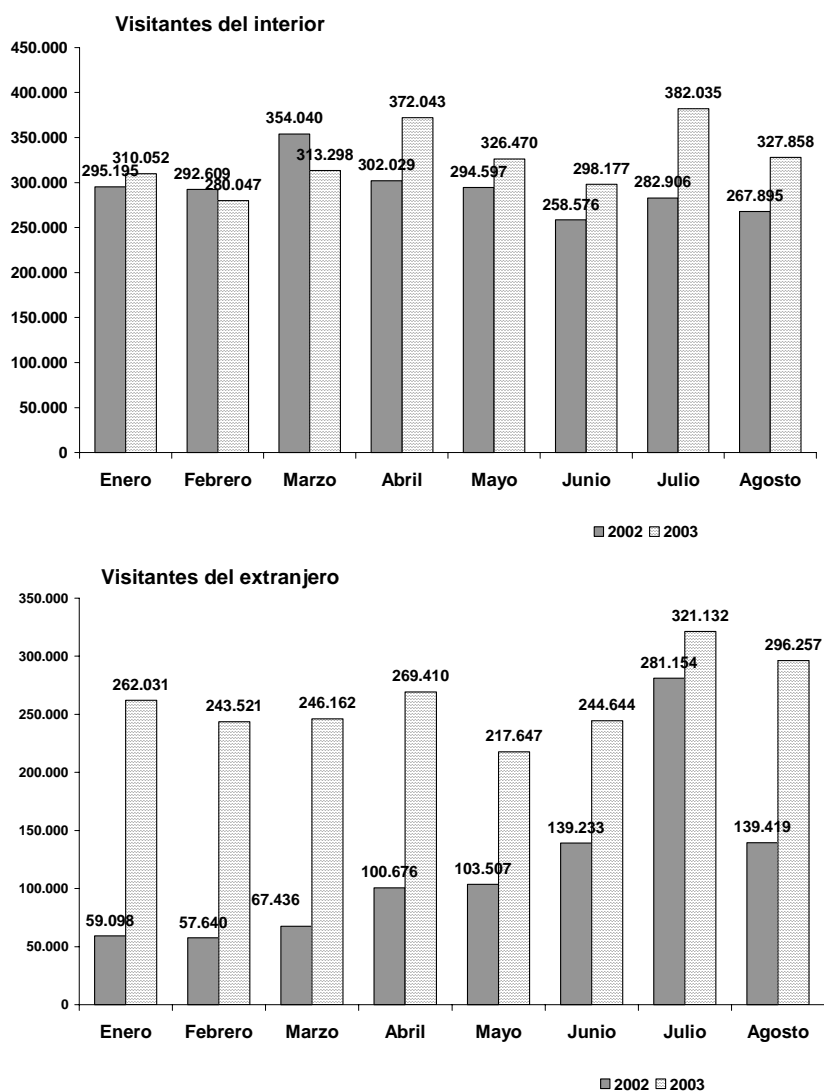


Fuente: PEIET, CEDEM, Secretaría de Desarrollo Económico, GCBA, en base a relevamiento propio.

Cabe destacar que en sólo ocho meses, las 2.100.000 visitas de residentes en el extranjero ya han superado el registro de todo el año 2002 (1.918.000 visitas). Se espera que en el último cuatrimestre se completen al menos 3.000.000 de visitas.

De acuerdo con información de la empresa Aeropuertos Argentina 2000, a cargo del Aeropuerto Internacional de Ezeiza, el ingreso de pasajeros desde el extranjero creció 20% respecto del año anterior. Este incremento se explica en parte por la reanudación de los vuelos de dos compañías aéreas internacionales (*Quantas* y *Mexicana de Aviación*) y por el aumento de las frecuencias de *Iberia*, *Alitalia* y *American Airlines*. De todas maneras, el incremento de los vuelos hacia la Argentina sólo compensa parcialmente la caída del año anterior y además, la capacidad de los aviones es en general más reducida.

GRÁFICO 19 TURISMO RECEPTIVO. INGRESO DE VISITANTES RESIDENTES EN EL INTERIOR Y DE RESIDENTES EN EL EXTRANJERO EN LA CIUDAD DE BUENOS AIRES. ENERO-AGOSTO 2002-ENERO-AGOSTO 2003.



Fuente: PEIET, CEDEM, Secretaría de Desarrollo Económico, GCBA, en base a relevamiento propio.

Entre los orígenes del turismo extranjero, Uruguay se mantiene en la primera posición recuperada en abril (17%), con 4 puntos porcentuales más que un año atrás. Esto último refleja la recuperación del país que tradicionalmente fue el primer emisor de turismo extranjero a la Ciudad de Buenos Aires, más allá de que el tipo de cambio se haya tornado menos favorable para los uruguayos (en julio, la apreciación real del peso uruguayo sobre el peso argentino era de apenas 36% respecto de diciembre de 2001). Por su parte, Brasil (17%) consolidó el segundo lugar que había alcanzado en el mes anterior, por encima de Chile (11%); este último quedó relegado al cuarto orden por el avance al tercer lugar de España (12%), donde comenzó el receso estival. Estados Unidos participó con el 9% y los europeos representaron en conjunto 24% de los visitantes extranjeros. Por último, el bloque Perú-Colombia-Ecuador tuvieron una porción de 5%.

Un año atrás, las primeras tres posiciones se distribuían de un modo muy diferente. En el primer lugar estaba Chile (18%), seguido de Uruguay (13%), Paraguay (13%), España (10%) y Brasil (10%). Por otra parte, Europa tenía una porción de 22% y Estados Unidos, 5%. Como se observa, las participaciones de los principales orígenes crecieron en el último año, con excepción de Chile y Paraguay.

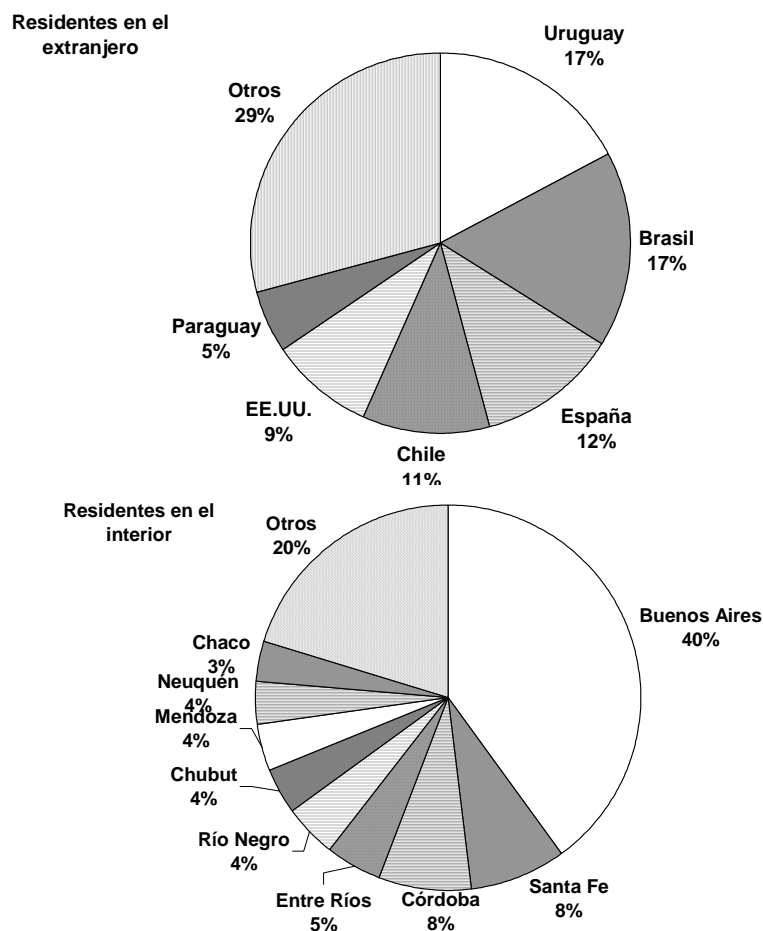
Es importante destacar que en términos absolutos, hubo un crecimiento interanual de la cantidad de visitantes desde todos los orígenes, con excepción de Paraguay que tuvo un retroceso de 15%. Los mayores incrementos se observaron para Estados Unidos (268%), Brasil (266%), Uruguay (180%) y Europa (113%), que aumentaron a tasas superiores al promedio.

En el acumulado de los primeros ocho meses de 2003, el ordenamiento de los principales orígenes del turismo internacional siguió teniendo a Chile en primer lugar (17%), seguido de Uruguay (15%), Brasil (10%) y Paraguay (7%). Por su parte, Europa representó 19% y el conjunto Perú-Ecuador-Colombia, 8%.

En lo que respecta al turismo desde el interior de país, durante el mes de agosto, se mantuvieron las posiciones de los tres primeros orígenes, incluso con similares guarismos. El primer lugar estuvo ocupado por la provincia de Buenos Aires (40%), seguido de Santa Fe (8%) y Córdoba (7%). De esta manera, estas tres provincias concentraron el 55% del turismo del interior en la Ciudad de Buenos Aires. En comparación con agosto de 2002, la provincia de Buenos Aires aumentó su participación en 13 puntos porcentuales, mientras que Córdoba la redujo en casi 4 puntos porcentuales. Un año atrás, el ordenamiento colocaba a Córdoba en el segundo lugar y a Santa Fe en el tercero.

Entre los visitantes residentes en el extranjero, los uruguayos mantuvieron la primera posición con un guarismo mayor al de un año atrás, seguidos por los brasileños y los españoles. Estos últimos ocuparon el tercer lugar que ocupaba Chile en julio. Entre los visitantes con residencia en Argentina y en comparación con agosto de 2002, Santa Fe avanzó hacia el segundo lugar por encima de Córdoba.

GRÁFICO 20. TURISMO RECEPTIVO POR ORIGEN. CIUDAD DE BUENOS AIRES.
AGOSTO DE 2003



Fuente: PEIET, CEDEM, Secretaría de Desarrollo Económico, GCBA, en base a relevamiento propio.

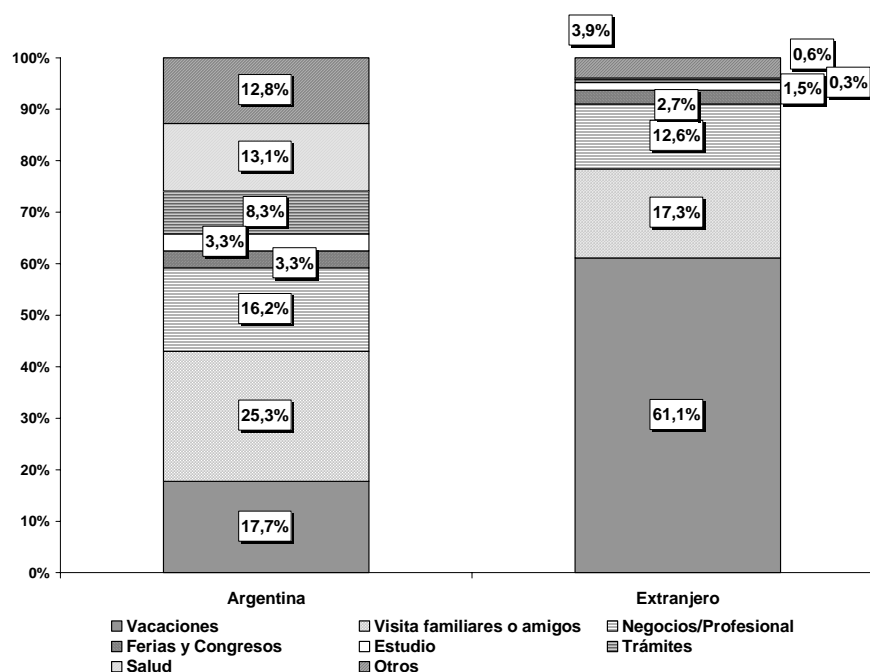
En comparación con agosto de 2002, el orden de importancia de los motivos principales se mantuvo para los visitantes residentes en el extranjero, pero se alteró para los residentes en el interior.

Entre los motivos principales de viaje para los residentes en el extranjero, se encuentran Vacaciones (61%), Visita a familiares y amigos (17%) y Negocios (13%). En este caso, Vacaciones perdió sólo 3 puntos porcentuales respecto de agosto de 2002 y Visita a familiares y amigos, 10 puntos porcentuales. Cabe destacar que tanto en el caso de los residentes en el extranjero como en los del interior, se repite en agosto un aumento interanual en la participación del motivo Negocios, que resulta alentador, no sólo porque se trata de visitantes con un alto gasto medio diario, sino también por la importancia de que la Ciudad de Buenos Aires sea sede de encuentros comerciales y concreción de negocios.

Por otra parte, entre los residentes en el interior, el principal motivo fue el de Visita a familiares y amigos (25%), seguido de Vacaciones (18%) y Negocios (16%). Respecto de agosto de 2002, Vacaciones, que ocupaba el primer puesto, se redujo prácticamente a la mitad, en tanto que Visita a familiares y amigos perdió 8 puntos porcentuales. Estos retrocesos, se produjeron a favor del motivo Negocios, que aumentó 9 puntos porcentuales, entre otros.

En agosto, el ordenamiento de los principales motivos de viaje de los visitantes a la Ciudad de Buenos Aires coincidió con el de un año atrás para los residentes en el extranjero, pero no para los residentes en el interior. En el primer caso fue Vacaciones, Visita a familiares y amigos y Negocios; en el segundo, Visita a familiares y amigos, Vacaciones y Negocios. Se destaca que este último objetivo de viaje, sigue creciendo mes a mes, lo cual resulta positivo para la dinámica económica de la Ciudad.

GRÁFICO 21. TURISMO RECEPTIVO. MOTIVO DE VIAJE. CIUDAD DE BUENOS AIRES.
AGOSTO DE 2003



Fuente: PEIET, CEDEM, Secretaría de Desarrollo Económico, GCBA, en base a relevamiento propio.

En lo que respecta al alojamiento, los residentes en el extranjero siguieron eligiendo mayoritariamente Hotel (70%), seguido de Casa de familiares y amigos (23%). Respecto del mismo período del año anterior, se verifica un crecimiento de diez puntos porcentuales en el primer alojamiento y una caída similar en el segundo. Esto expresaría el aumento de los visitantes de nacionalidad extranjera por encima de los argentinos que residen en el exterior, pues estos últimos son más propensos a alojarse en casa de familiares y amigos que en hotel.

Por su parte, los residentes del interior del país siguieron mostrando preferencia por la Casa de familiares y amigos (47%), seguido de Hotel (28%). Estas posiciones se mantuvieron tanto respecto de agosto de 2002, como del reciente julio. En la comparación interanual, el primer alojamiento ganó 15 puntos porcentuales, mientras que el segundo se redujo prácticamente a la mitad.

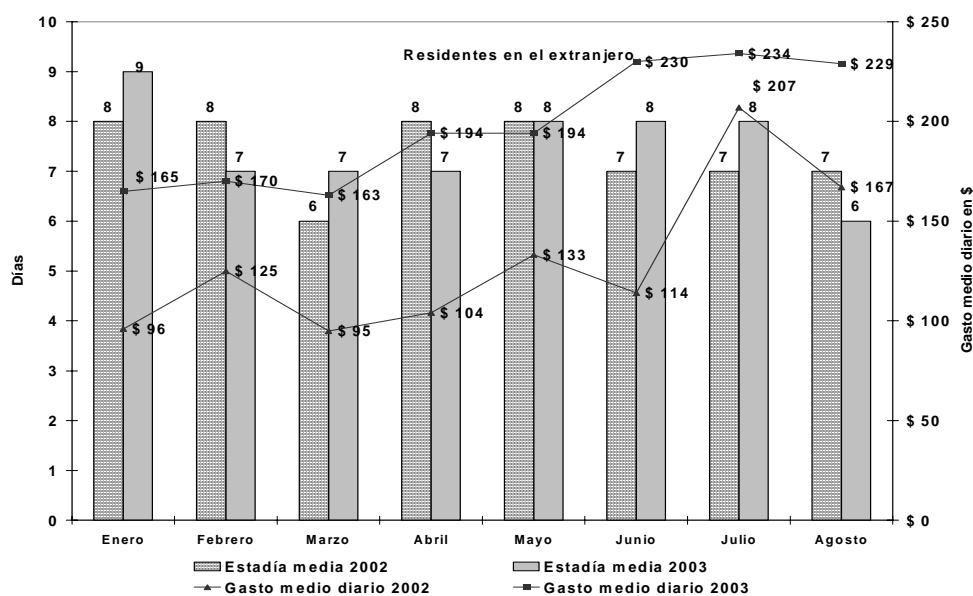
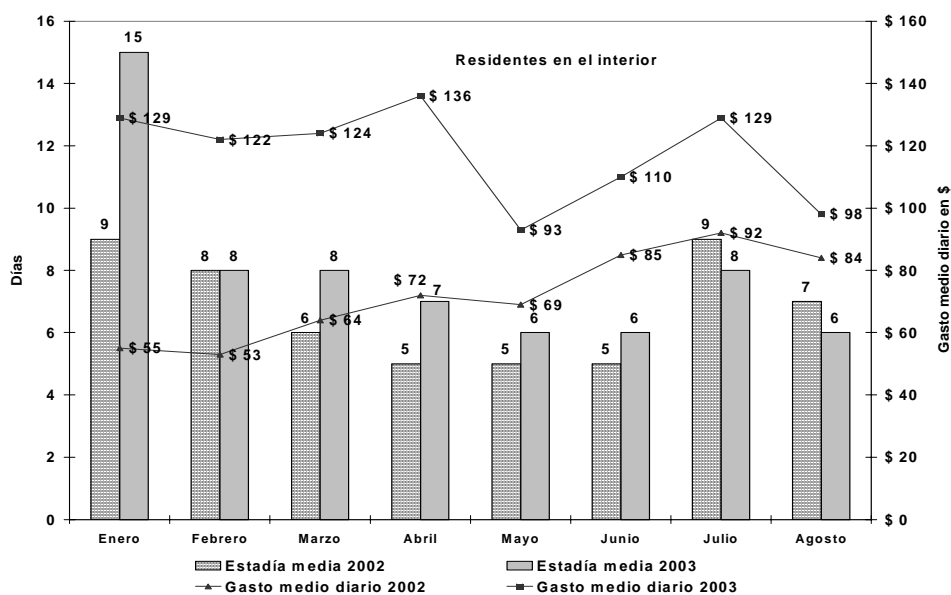
De lo anterior se concluye que mientras los residentes en el interior redujeron significativamente su elección por Hoteles (que siempre fue el segundo alojamiento), los extranjeros la aumentaron, por lo que la distribución de la demanda se está concentrando en estos últimos.

En agosto, la estadía promedio cayó interanualmente en un día tanto para los visitantes del interior del país como para los residentes en el extranjero: fue de 6 días en ambos casos. Como resulta previsible, también hubo una caída intermensual, dada la presencia del receso invernal de julio y el consiguiente cambio en la distribución por motivo de viaje. Se recuerda que la evolución de la estadía media señala hasta enero un crecimiento -desde septiembre para los residentes en el país y desde diciembre para los residentes en el extranjero- con un descenso en febrero y permanencia en los niveles durante el mes de marzo; desde entonces cae progresivamente en 1 día la estadía media de los residentes en el país, tendencia que se detiene en junio, mientras que la de los residentes en el extranjero se mantiene en 7 días en abril para ascender a 8 en mayo y permanecer en ese nivel en junio y julio.

Tanto en el caso de los residentes en el interior del país como en el de los residentes en el extranjero, en la comparación interanual el gasto medio diario aumentó. En el primer caso, lo hizo en 17% alcanzando \$98 y en el segundo 37%, alcanzando \$229. En términos constantes, estos incrementos son de 11% y 31% respectivamente, es decir que aún en términos ajustados al poder adquisitivo anterior a la devaluación, se evidenció un fuerte crecimiento en el gasto medio diario de los visitantes¹⁸.

¹⁸ El ajuste se realizó deflactando el gasto medio en pesos por el IPC tomando como base diciembre de 2001.

GRÁFICO 22. TURISMO RECEPTIVO. GASTO MEDIO Y ESTADÍA MEDIA. CIUDAD DE BUENOS AIRES. AÑOS 2002 Y 2003



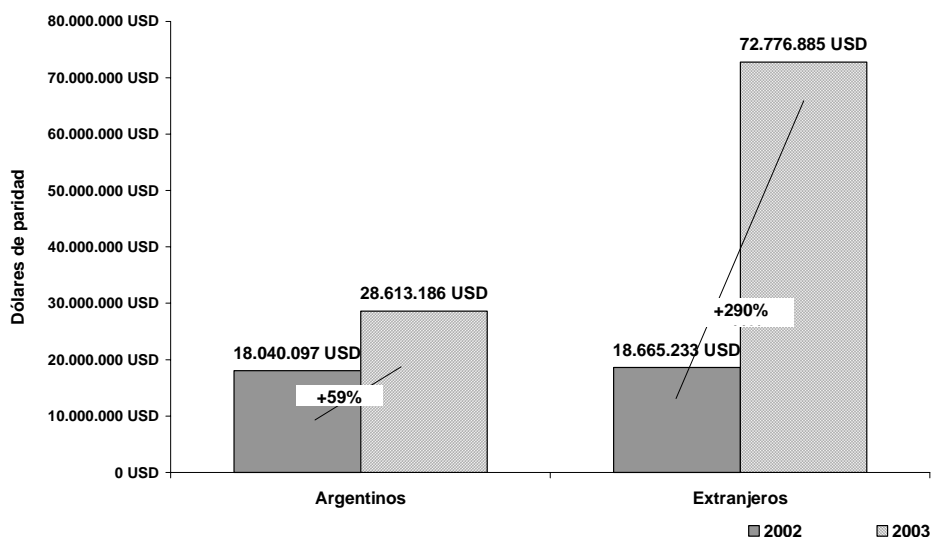
Fuente: PEIET, CEDEM, Secretaría de Desarrollo Económico, GCBA, en base a relevamiento propio.

Los incrementos en agosto en el gasto medio diario más que compensaron los efectos de la disminución en la estadía media, de lo que resultó en un nuevo aumento interanual en los ingresos monetarios por turismo en la Ciudad de Buenos Aires.

Durante el mes de agosto de 2003, la Ciudad tuvo ingresos por turismo de \$429M, equivalentes a U\$S147M, tres cuartas partes de los cuales corresponden a turismo del extranjero (\$308M). Estos valores representan un incremento interanual de 134% en pesos y de 190% en dólares. En términos constantes, hubo un aumento de 123% en pesos y de 176% en dólares. En particular, el ingreso monetario por turismo extranjero aumentó 231% en pesos corrientes y 215% en pesos constantes, equivalentes a incrementos de 309% en dólares corrientes y de 290% en dólares de paridad.

Se estima que durante el mes de agosto de 2003, la Ciudad de Buenos Aires obtuvo ingresos por \$429M, equivalentes a U\$S147M. Respecto de agosto de 2002, el aumento en el gasto total de los visitantes a la Ciudad de Buenos Aires creció 134% en pesos corrientes y 190% en dólares corrientes. El 72% de estos ingresos para la Ciudad, corresponden al turismo del extranjero, guarismo que continúa en crecimiento. En valores ajustados a diciembre de 2001 se produjo un incremento en el gasto global de 176% en dólares.

GRÁFICO 23. TURISMO RECEPTIVO. GASTO A VALORES CONSTANTES (A DICIEMBRE DE 2001) POR ORIGEN. CIUDAD DE BUENOS AIRES. AGOSTO DE 2002-2003.



Se trata de dólares ajustados al poder adquisitivo de diciembre de 2001

Fuente: PEIET, CEDEM, Secretaría de Desarrollo Económico, GCBA, en base a relevamiento propio.

En el acumulado de los primeros ocho meses del año, los turistas gastaron en la Ciudad \$3.500M, equivalentes a U\$S1.180M. El incremento interanual en valores corrientes fue de 89% en pesos y de 107% en dólares corrientes. Incluso en términos constantes, el incremento es muy significativo: 88% en pesos y 74% en dólares. Cabe destacar que el gasto global de los residentes en el extranjero, medido en dólares constantes, tuvo un aumento aún más pronunciado (167%).

En junio¹⁹, de acuerdo con información provisoria de la Dirección General de Estadística y Censos del GCBA, la tasa media de ocupación de habitaciones en establecimientos de 1 a 5 estrellas y *aparts* fue de 52%, dos puntos porcentuales superior al mes anterior. Las tasas de ocupación más elevadas correspondieron una vez más a los hoteles de 4 estrellas (60%), *aparts* (56%) y 3 estrellas (51%). En el extremo opuesto, los establecimientos con menor ocupación media en el mes

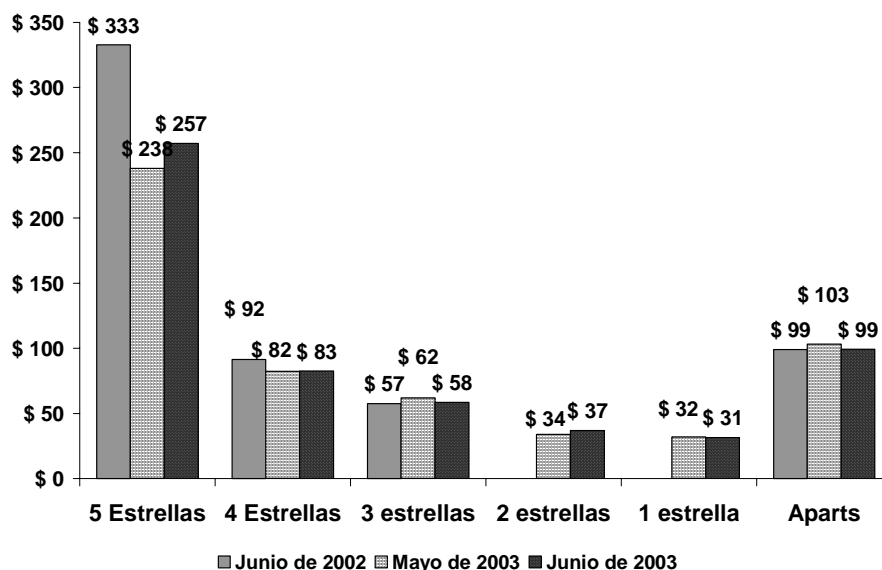
¹⁹ Se trata del mes más reciente del que se dispone de información sobre tasas de ocupación hotelera y tarifas.

de abril fueron los de 2 y 1 estrellas (39% y 40% respectivamente). Por su parte, los de 5 estrellas tuvieron una tasa de ocupación promedio de 50%. Respecto de mayo, la tasa de ocupación media aumentó 3,8%, con incrementos para todas las categorías, sin excepción. Respecto de junio de 2002, sólo se dispone de información para el cálculo de las variaciones interanuales de las tasas de ocupación de los establecimientos de 3 a 5 estrellas y *aparts*. En todos los casos hubo un incremento significativo: 48% para los hoteles de 4 estrellas, 42% para los de 5 estrellas, 40% para los de 3 estrellas y 14% para los *aparts*.

En junio, las tarifas crecieron en promedio 3,6% (\$111), con un incremento significativo en los establecimientos de 2 estrellas (9%) y de 5 estrellas (8%), una caída en los de 3 estrellas (-6%) y *aparts* (-4%) y constancia en los de 1 y 4 estrellas. Respecto de junio de 2002, sólo se dispone de información para el cálculo de las variaciones interanuales de las categorías 3 a 5 estrellas y *aparts*. En el caso de los *aparts* y los hoteles 3 estrellas, casi no hubo variación, pero en el de los de 4 y 5 estrellas, hubo caídas de 10% y 23%. Cabe destacar que estos dos grupos de establecimientos tienen dolarizados parte de sus tarifarios; especialmente en el primer caso, se observa que el ajuste fue casi total, pues el dólar se depreció 22% en el período.

Las tarifas promedio en junio fueron: \$257 para los establecimientos de 5 estrellas, \$83 para los de 4 estrellas, \$58 para los de 3 estrellas, \$37 para los de 2 estrellas, \$31 para los de 1 estrella y \$99 para los *aparts*.

GRÁFICO 24. TURISMO RECEPTIVO. TARIFAS HOTELES DE 1 A 5 ESTRELLAS Y APARTS.
CIUDAD DE BUENOS AIRES. ENERO-JUNIO DE 2003



Fuente: CEDEM, Secretaría de Desarrollo Económico, en base a datos de DGEyC, GCBA.

2.8. INDUSTRIAS CULTURALES Y DEL ENTRETENIMIENTO

En este apartado, se presenta la evolución reciente de los mercados del libro, la música y el cine en el país. También se continúa con el análisis de la asistencia de público a partidos de fútbol, en una primera etapa de presentación de información vinculada al entretenimiento.

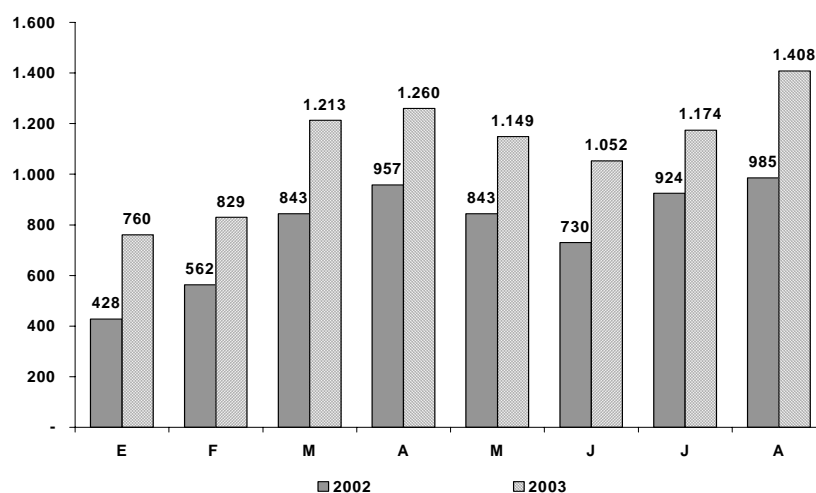
En agosto, hubo un aumento en la producción total de títulos y también en la de ejemplares, que determinaron los niveles más altos, al menos desde abril de 2002. También se produjeron marcas máximas en los títulos y tiradas de novedades que merecen ser destacadas. En música, hubo significativos incrementos en las ventas, aunque menos pronunciados que en julio. Por su parte, en cine, las estadísticas de

espectadores a salas de *shoppings* de la Ciudad de Buenos Aires en el primer semestre de 2003 crecieron significativamente, en contraste con lo que aconteció en el Conurbano. Por último, las estadísticas correspondientes a las cuatro primeras fechas del Torneo Apertura 2003, muestran una disminución significativa en la concurrencia de asistentes a los estadios ubicados en la Ciudad, en contraste con los aumentos registrados en los estadios del resto del país.

2.8.1. LIBRO

En agosto se editaron más de 1.400 títulos en todo el país, equivalentes a una producción de 4.164.000 ejemplares. En este mes se observó un incremento interanual en los títulos publicados de 43%, y como la tirada media creció 34%, la cantidad de ejemplares casi se duplicó (92%). Se destaca que en los últimos meses, el sentido de la variación interanual no muestra una tendencia definida, si bien agosto es el segundo período consecutivo con crecimiento.

GRÁFICO 25. LIBROS. CANTIDAD DE TÍTULOS PUBLICADOS. COMPARACIÓN ENERO - AGOSTO DE 2002 - ENERO-AGOSTO DE 2003. ARGENTINA.



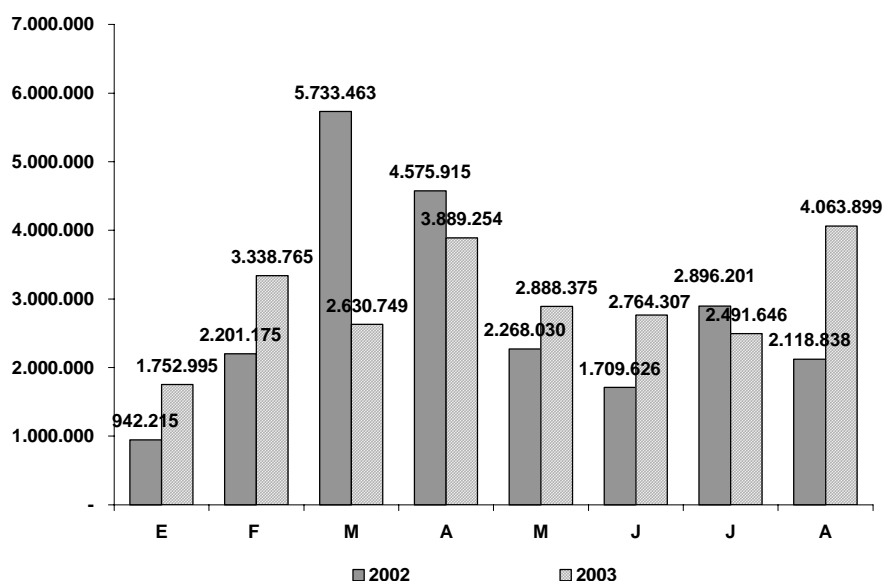
Fuente: CEDEM, Secretaría de Desarrollo Económico, GCBA, en base a datos de la CAL.

El importante aumento en los títulos en el mes de agosto es producto de la conjunción de dos factores: un incremento en los títulos de novedades (89% del total, 8 puntos porcentuales menos que en el mes anterior) y otro en las reimpresiones (35% y 189%). Algo similar ocurrió con la cantidad de ejemplares, que aumentó 92% por un aumento de 80% en las novedades y de 276% en las reimpresiones, aumentos que a su vez se explican por un incremento generalizado de las tiradas medias. En promedio, los ejemplares por título crecieron 34%, como resultado de cambios más balanceados entre novedades y reimpresiones: 34% y 30% respectivamente. Cabe destacar que la participación de las novedades entre los ejemplares es fue de 88% en agosto, 10 puntos porcentuales menos que en julio y 6 menos que en el mismo mes del año anterior.

La cantidad de títulos editados en agosto es récord desde diciembre de 2000, como consecuencia de dos factores: un récord en los títulos de novedades desde el mismo período (1.258 unidades) y la marca más alta de reimpresiones desde agosto de 2001 (150 unidades). También hubo marcas muy altas, como la tirada total, que supera a todos los registros desde mayo de 2002 y en particular, la tirada de novedades, que no es superada por ningún otro, al menos desde enero de 2001.

En la comparación con agosto de 2001, si bien la cantidad de títulos totales actuales es sólo apenas inferior, la cantidad de ejemplares es prácticamente la mitad, producto de una reducción similar en la tirada media. Entonces, las variables correspondientes a reimpresiones eran todas inferiores, pero la tirada media por título y los ejemplares de novedades eran más del doble que en agosto de 2003.

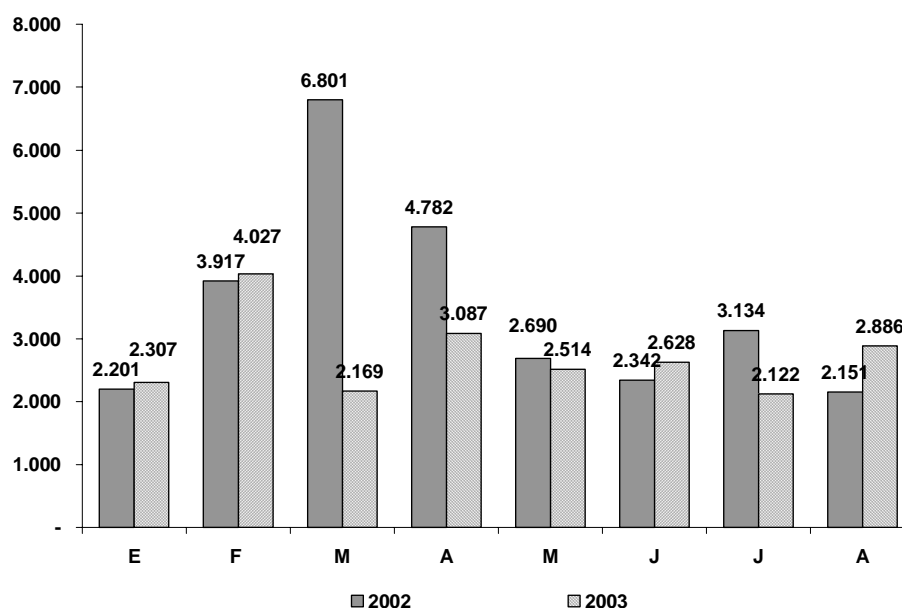
GRÁFICO 26. LIBROS. CANTIDAD DE EJEMPLARES PUBLICADOS. COMPARACIÓN
ENERO-AGOSTO DE 2002 - ENERO-AGOSTO DE 2003. ARGENTINA.



Fuente: CEDEM, Secretaría de Desarrollo Económico, GCBA, en base a datos de la CAL.

En agosto, la evolución de las principales variables de edición de libros en el país resultan alentadoras. Todas ellas presentan variaciones interanuales positivas, situación que no se producía en ningún otro mes, al menos desde enero de 2002, con excepción del último febrero. Además, la cantidad de títulos editados en agosto es récord, como consecuencia de un récord también en los títulos de novedades desde diciembre de 2000 y la marca más alta de reimpresiones desde agosto de 2001. También hubo registros muy altos, como el de tirada total, que supera todos los anteriores desde mayo de 2002 y, en particular, el de tirada de novedades, que no es superado por ningún otro, al menos desde enero de 2001. Cabe destacar que hay un retroceso importante, tanto en términos interanuales como intermensuales de la participación de las novedades entre el total de títulos y ejemplares editados.

GRÁFICO 27. LIBROS. CANTIDAD DE EJEMPLARES POR TÍTULO PUBLICADOS. COMPARACIÓN
ENERO - AGOSTO DE 2002 -ENERO - AGOSTO DE 2003. ARGENTINA.



Fuente: CEDEM, Secretaría de Desarrollo Económico, GCBA, en base a datos de la CAL.

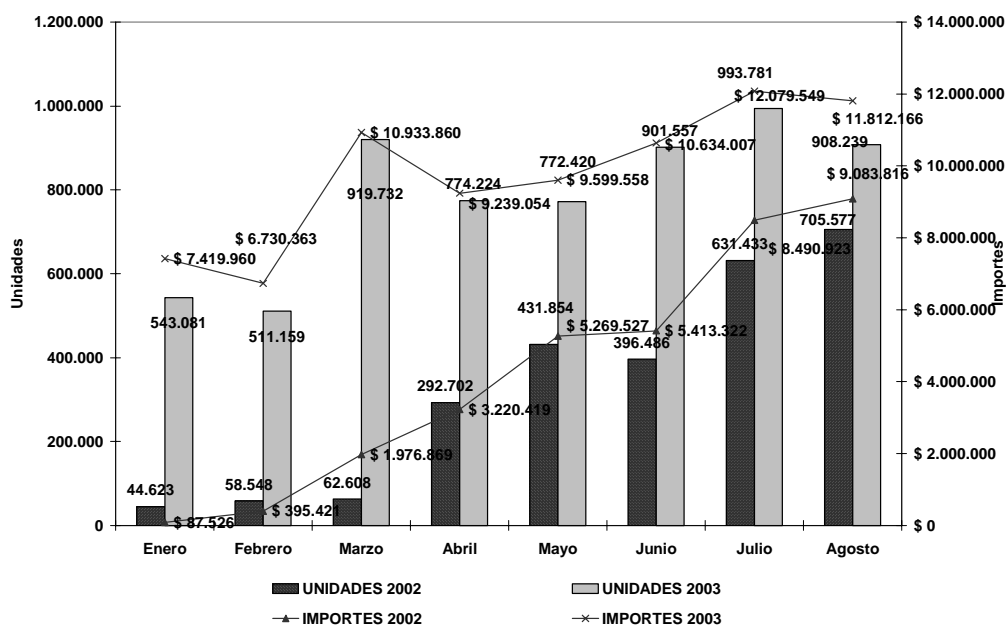
En los primeros ocho meses de 2003 se editaron 8.845 títulos, equivalentes a 23.820.000 ejemplares, con una tirada media cercana a los 2.690 ejemplares por título. De lo anterior resulta un incremento interanual acumulado de 41% en los títulos pero de sólo 6% en el número de ejemplares, producto de una disminución de la tirada media de 25%. Hubo incrementos en el acumulado tanto para títulos como para ejemplares de novedades y reimpressiones, con ejemplares por título en descenso (cercano al 25%). Las novedades representaron en los primeros ocho meses de este año, 92% de los títulos y 87% de los ejemplares.

De la dinámica de los primeros ocho meses de 2003, se observan aumentos en la cantidad de títulos y de ejemplares, con disminución en la tirada media. La distribución entre novedades y reimpressiones se mantuvo prácticamente inalterada respecto de igual período del año anterior.

2.8.2. MÚSICA

Durante el mes de agosto, se comercializaron 910.000 unidades musicales, distribuidas entre CDs (90%), cassettes (9%) y otros soportes (1%). Estas ventas, equivalen a \$ 11,8M, lo que arroja un valor medio por unidad de \$13.

GRÁFICO 28. MÚSICA. IMPORTES VENDIDOS Y PRECIO MEDIO POR UNIDAD. ENERO - AGOSTO DE 2002 Y 2003. ARGENTINA.



Fuente: CEDEM, Secretaría de Desarrollo Económico, GCBA, en base a datos de CAPIF.

En comparación con los niveles del mismo período de 2002, se produjo un aumento importante en la cantidad de unidades musicales vendidas (28,7%), aunque menor al del mes anterior. Como los precios, en promedio, apenas crecieron (1%), los importes totales aumentaron en similar magnitud (30%). No obstante, cabe aclarar que la evolución de los precios no fue uniforme en los

soportes: mientras los casetes aumentaron 36,6%, los CD se abarataron en 4,4%²⁰.

En la comparación intermensual, después de dos meses de incremento en las unidades vendidas y de tres meses en los importes, en agosto hubo reducciones (8,6% y 2,2% respectivamente), con un nuevo aumento en precios (7%) por aumentos en todos los repertorios, excepto de música local.

En agosto, el crecimiento interanual observado en la venta de copias se debió al incremento de la venta de unidades de música en *español* (72%), y a otros más moderados en *local* (29%) *inglés* y *otros idiomas* (7%).

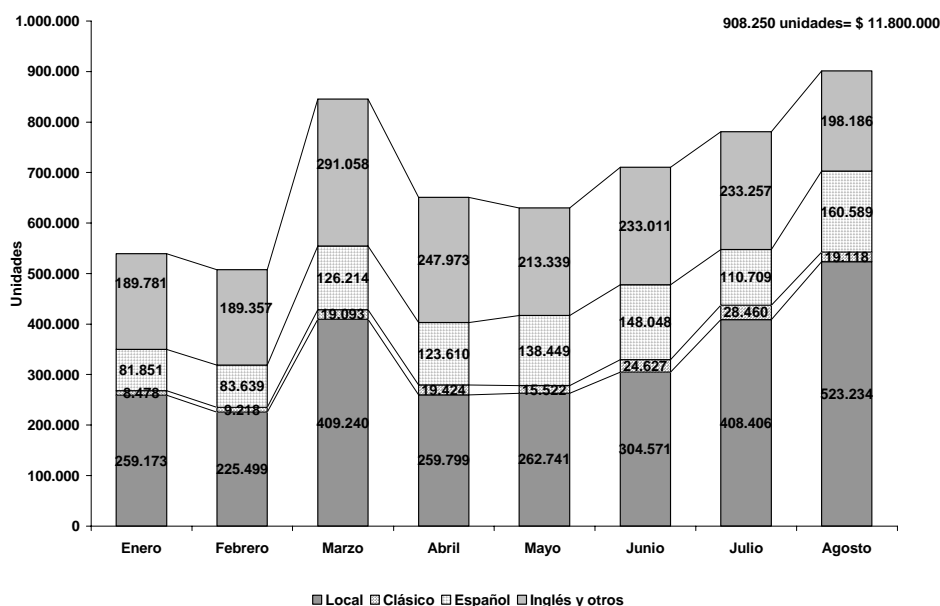
En el último mes, el repertorio local continuó siendo el más vendido, marcando un *récord* en su participación del año (58%), tras superar la marca máxima anterior, de julio. Por su parte, el repertorio en español mostró recuperación, tras el leve descenso de julio (18%). En cambio, la música en inglés y otros idiomas redujo su porción en 8 puntos porcentuales en el último mes (22%).

Como se señalara en los informes anteriores, si bien la evolución positiva que señalan los datos está expresando una importante recuperación de la industria discográfica, debe tenerse presente que las variaciones interanuales surgen de la comparación contra un período de bajísima actividad. Si el contraste se realiza contra 2002, cuando la industria discográfica ya llevaba tres años de recesión, los valores acumulados de ventas en estos ocho meses ya superan los de todo el año anterior.

En agosto, si bien las ventas de música mostraron un incremento interanual importante, en la comparación con julio de 2003, se verifica una reducción de 8,6% en la venta de unidades y de 2,2% en importes. El precio medio por unidad fue de \$13, es decir 7% más que en junio. En los primeros ocho meses de 2003 se vendieron 6.325.000 copias, que representaron \$78,5M, con una participación del repertorio local en las ventas de unidades totales de 42%. Lo anterior implica un crecimiento interanual del acumulado de 141% en las unidades vendidas y de 131% en los importes. Las ventas acumuladas hasta agosto ya superaron las de todo el año 2002 (5.800.000 unidades equivalentes a \$79M) y equivalen al 75% de los importes de 2001, con un poco más de la mitad de las unidades vendidas.

²⁰ Cabe recordar que el precio consignado es el de venta mayorista de los sellos musicales a las disquerías, con lo cual no necesariamente las variaciones se trasladan a los precios minoristas en la misma proporción.

GRÁFICO 29. MÚSICA. VENTA EN UNIDADES POR REPERTORIO. ENERO - AGOSTO 2003.
ARGENTINA.



Fuente: CEDEM, Secretaría de Desarrollo Económico, GCBA, en base a datos de CAPIF

El precio medio de los soportes musicales creció levemente en los primeros ocho meses de 2003 respecto a igual período del año anterior (1%). Los mayores incrementos se registraron para la música en *inglés y otros idiomas* (10,2%), seguidos por los de música en *español* (6,2%) y *local* (4,1%). En contraste, hubo una caída pronunciada en el repertorio clásico (8,2%), producto de una merma significativa en las importaciones. Como se explicara en el informe anterior, estos aumentos, sumamente moderados con relación al índice de precios mayorista de nivel general, muestran que el traslado de la devaluación fue muy acotado, debido a que este afectó principalmente a los materiales (CDs vírgenes, papel, cajas de plástico, etc.), pero menos a los principales rubros como edición, grabación, y remuneraciones a los compositores, intérpretes y músicos.

Por otra parte, durante el mes de agosto, 15 de los 20 discos más vendidos en los comercios minoristas correspondieron a repertorio nacional, es decir el 75%. Entre

las compañías que con mayor frecuencia aparecen en este *ranking*, se encuentran *BMG*, con 6 títulos y *Warner*, con 5; por su parte, *Sony* y *Universal* figuran en 4 casos cada una y *EMI* en 1 registro.

2.8.3. CINE

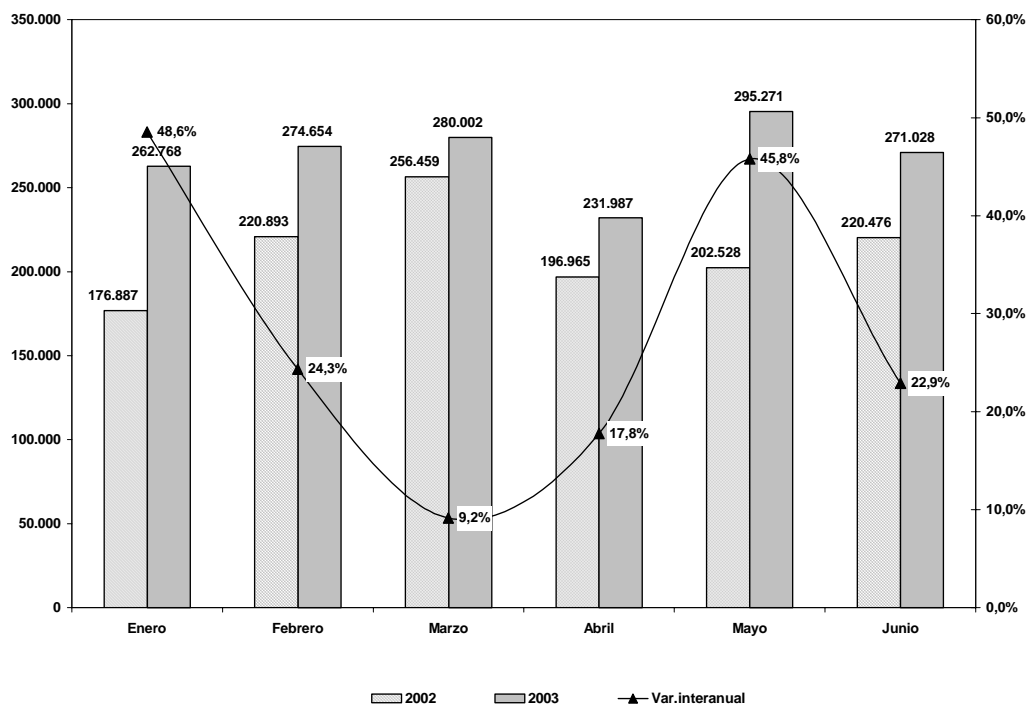
Desde el *Informe Económico de la Ciudad de Buenos Aires* de julio, se incorpora en esta sección información de INDEC sobre salas y concurrencia de espectadores a *shoppings* de la Ciudad y del Conurbano bonaerense²¹. Existe una fuerte concentración de espectadores en los establecimientos de este tipo, caracterizados por tener salas relativamente pequeñas, modernamente equipadas y con un valor de entrada superior al promedio de mercado.

En junio de 2003, concurrieron a las 32 salas de *shoppings* de la Ciudad de Buenos Aires 271.000 espectadores, lo que significa una media por sala de 8.470 personas. Entre tanto, en las 113 salas del Conurbano bonaerense, hubo 691.000 espectadores en junio, es decir un promedio de espectadores por sala muy inferior, de 6.115 personas. Respecto de junio de 2002, se produjo un crecimiento cercano al 23% en el primer caso y casi no hubo variación en el segundo. Cabe destacar que como en el Conurbano hubo una reducción en la cantidad de salas (eran 127 en mayo de 2002), esta constancia involucra un aumento significativo (13%) en la media de espectadores por sala.

En el acumulado del primer semestre de 2003, 1.615.700 espectadores concurrieron a los cines de centros comerciales de la Ciudad de Buenos Aires (8.415 espectadores por sala) y otros 3.601.580 a los del Conurbano (5.312 espectadores por sala). En esta comparación, sólo se verificó un crecimiento en la Ciudad de Buenos Aires (27%), porque en el Conurbano hubo una caída de 4%. Estos resultados estarían indicando que en la Ciudad de Buenos Aires el aumento de precios no impidió que la concurrencia aumentara significativamente. Ello contrasta con la caída observada en los partidos bonaerenses, aunque en este último caso debe tenerse en cuenta la mencionada reducción en el número de salas.

²¹ La información sobre exhibición de cine que suministra el INCAA es, en general, fraccionada, esporádica y algo rezagada en el tiempo, por lo que la presentación sistemática y periódica en esta publicación resulta complicada. Es por este motivo, que se decidió incluir como *proxy* de su evolución la información que suministra INDEC.

GRÁFICO 30. CINE. ESPECTADORES EN SALAS UBICADAS EN CENTROS DE COMPRAS.
CIUDAD DE BUENOS AIRES. ENERO-JUNIO DE 2002- ENERO-JUNIO DE 2003.



Fuente: CEDEM, Secretaría de Desarrollo Económico, GCBA, en base a datos de INDEC.

Por otra parte, un análisis de los datos más recientes de relevamiento propio, dan cuenta de que en el mes de agosto hubo 46% más de estrenos en las 163 salas de la Ciudad de Buenos Aires que en julio: 19 filmes, de los cuales 4 de ellos fueron argentinos (1 de ellos en coproducción con España). Entre las películas extranjeras, 9 fueron norteamericanas, 4 europeas y 2 latinoamericanas. En el acumulado de los primeros ocho meses del año, se estrenaron 17 películas argentinas, 3 de ellas en coproducción. Estas representan el 14% del total de películas estrenadas en el año (123 filmes).

Por otra parte, entre las 25 películas más vistas, figuran 3 filmes argentinos: "Vivir Intentando" (*Buena Vista*), "El día que me amen" (*Distribution Company*) y "Un día en el Paraíso" (*Buena Vista*).

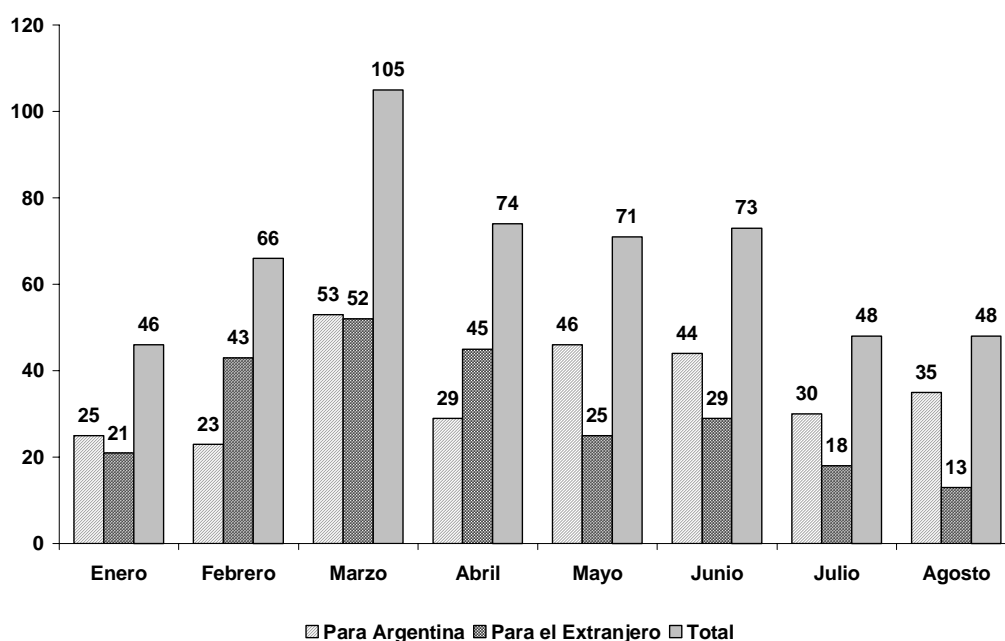
2.8.4. PUBLICIDAD

En julio de 2003, se filmaron 48 comerciales (18 para el extranjero) y en agosto otros 48 (13 para el extranjero). A la conveniencia del tipo de cambio para las producciones extranjeras, se suma la posibilidad de filmar en escenarios donde la estación climática es opuesta a la del hemisferio norte, anticipándose el rodaje a la temporada de proyección en esos países.

En conjunto, la producción de este casi centenar de comerciales significó 2.000 puestos de trabajo para técnicos (1.033 y 975 en julio y agosto respectivamente), ocupados por 650 personas en julio y por 609 en agosto. El promedio de días de rodaje fue de 1,50 jornadas en julio y de 1,25 en agosto.

De esta manera, en el acumulado de los primeros ocho meses del año, se filmaron 531 comerciales, que significaron 8.622 puestos de trabajo para 1.600 técnicos. El 46% de estos productos fueron para el exterior.

GRÁFICO 31. PUBLICIDAD. COMERCIALES PRODUCIDOS. ARGENTINA. ENERO-AGOSTO DE 2003.



Fuente: CEDEM, Secretaría de Desarrollo Económico, GCBA, en base a datos de SICA.

2.8.5 FÚTBOL

En las cuatro primeras fechas del Campeonato Apertura 2003, jugados entre los meses de agosto y septiembre, los partidos de la división superior en la Ciudad de Buenos Aires atrajeron a 89.408 espectadores, equivalentes al 27,7% de los asistentes en todo el país. Del total de entradas vendidas en los estadios porteños, casi el 20,1% fueron plateas y el resto localidades generales. Este guarismo señala un incremento tanto en relación con el correspondiente al Torneo Apertura anterior (16%), como al Clausura (16,8%).

En todo el país asistieron 323.133 personas a los 20 estadios de fútbol²², 1,8% más que en las cuatro primeras fechas del Torneo Apertura anterior y 2,7% menos que en las del Clausura 2003.

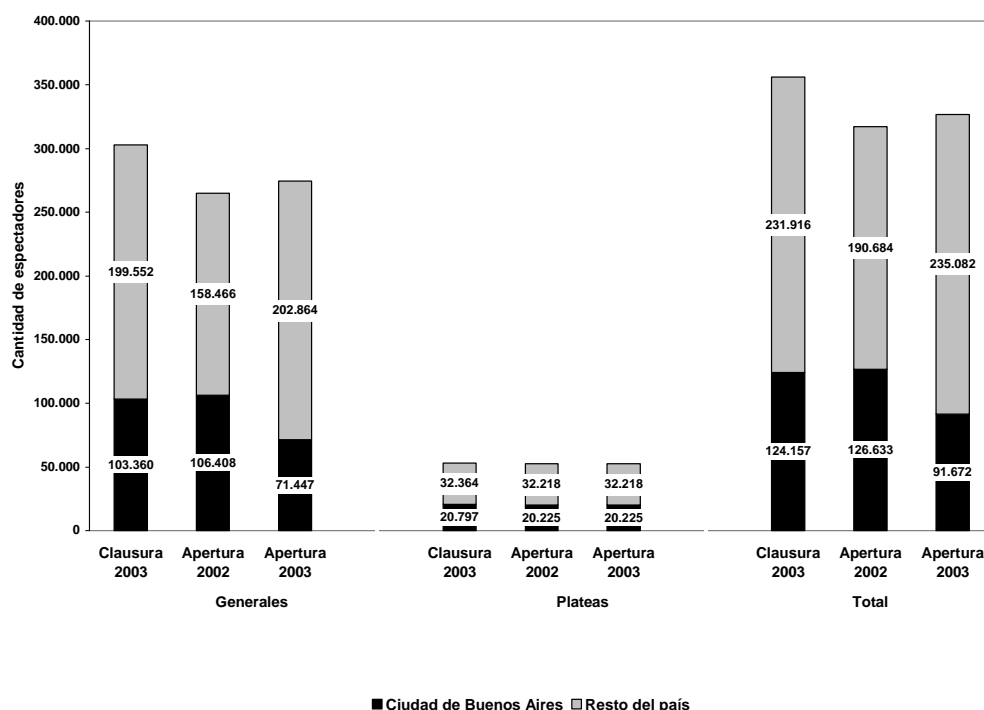
Comparando la concurrencia de las primeras cuatro fechas del Torneo Apertura 2003 con las del correspondiente a 2002, se observa que la cantidad de espectadores en la Ciudad de Buenos Aires cayó 29,4%, en tanto que en el resto del país hubo un incremento de 22,6%. La caída (32,9% en entradas generales y 11,2% en plateas) se debe principalmente a la ausencia de Huracán y Vélez Sársfield en este Torneo y a la reducción en el público asistente a Chicago (69,3%). Entre los clubes que participaron de los torneos Apertura de 2002 y de 2003, los que incrementaron los asistentes fueron San Lorenzo (82,6%), Boca Juniors (6,9%) y River Plate (3,8%).

En la comparación con los valores de las cuatro primeras fechas del Torneo Clausura 2003, se observa también una retracción, de 28%, variación también de signo contrario al correspondiente al resto del país, donde hubo un incremento de 12,4%. Las reducciones se verifican tanto en entradas generales (30,9%) como en plateas (13,6%) y se deben también a la ausencia de Huracán y Vélez Sársfield y a la caída en los asistentes de Boca Juniors y Chicago (50,9% y 40,8% respectivamente).

²² De los 20 clubes que compiten en Primera "A", 6 tienen sus estadios en la Ciudad de Buenos Aires (Boca Juniors, River Plate, San Lorenzo, Vélez Sársfield, Nueva Chicago y Huracán), 6 en el conurbano (Racing Club de Avellaneda, Independiente, Banfield, Lanús, Chacarita y Arsenal de Sarandí), 2 en La Plata (Estudiantes de la Plata y Gimnasia y Esgrima La Plata), Rosario (Rosario Central y Newell's Old Boys) y Santa Fe (Unión y Colón), 1 en Córdoba (Talleres de Córdoba) y uno en Bahía Blanca (Olimpo).

En las primeras cuatro fechas del Torneo Apertura 2003, hubo una sensible disminución en la cantidad de asistentes a los estadios localizados en la Ciudad de Buenos Aires, en comparación con las cuatro primeras fechas del Torneo Apertura 2002 (29,4%), producto de la ausencia de Huracán y Vélez Sársfield y de una importante disminución en el público para Chicago. En cambio en el resto del país hubo un incremento de 22,6% en los asistentes. En la comparación con las cuatro primeras fechas del Torneo Clausura 2003, la caída fue de 28%, en el marco de un aumento de 12,4% en el resto del país. La explicación para la caída es similar en este caso: la ausencia de los clubes Huracán y Vélez Sársfield y la disminución de asistentes tanto para Boca Juniors como para Chicago.

GRÁFICO 32. FÚTBOL. CANTIDAD DE ESPECTADORES A PARTIDOS DE PRIMERA A. CIUDAD DE BUENOS AIRES Y RESTO DEL PAÍS. PRIMERAS CUATRO FECHAS DE TORNEOS APERTURA 2002, CLAUSURA 2003 Y APERTURA 2003.



Fuente: CEDEM, Secretaría de Desarrollo Económico, GCBA, en base a datos de Asociación de Fútbol Argentina, extraídos de "Universofútbol.com".

2.8.6. NOVEDADES

NUEVA CADENA DE CINES

La Sociedad Anónima Cinematográfica (SAC) anunció la creación de una nueva cadena, Atlas Cines, que reunirá todas las salas que controla el grupo: Atlas Lavalle, Atlas Santa Fe, Rivera Indarte, General Paz y los complejos ubicados dentro de los *shoppings* Paseo Alcorta, Solar de la Abadía, Patio Bullrich, Alto Palermo, Alto Avellaneda y Tren de la Costa-San Isidro.

NUEVA OFICINA DE BASSET

Fue inaugurada en el Pasaje Darquier, entre Osvaldo Cruz y Villarino (debajo de la estación Hipólito Yrigoyen del ex ferrocarril Roca), la nueva sede de BASSET, que funciona en la órbita de la Dirección General de Museos, Secretaría de Cultura del Gobierno de la Ciudad de Buenos Aires. BASSET es una dependencia que funciona hace dos años y que tiene por objetivo facilitar la producción audiovisual en la Ciudad de Buenos Aires, brindando asesoramiento gratuito a los productores e iniciando todas las tramitaciones de permisos dentro del Gobierno de la Ciudad.

Durante el año 2002, BASSET facilitó alrededor de 150 trámites para 8 largometrajes, 5 documentales, 5 comerciales, 8 programas de televisión, 18 trabajos académicos y 2 video clips. En los primeros ocho meses de este año, la oficina contribuyó a la concreción de 17 largometrajes, 2 documentales, 7 comerciales, 9 programas de televisión, 4 video clips, 2 trabajos fotográficos y 1 académico.

3. MERCADO LABORAL

3.1. EMPLEO FORMAL

En el mes de julio de 2003, el empleo privado formal²³ en las empresas de 10 ocupados y más de la Ciudad de Buenos Aires registró un alza de 2,8% en la comparación con el mismo mes del año anterior y se elevó 1,5% con respecto al mes de junio de 2003. El incremento interanual fue el segundo consecutivo luego de la tendencia contractiva que se venía observando desde mayo de 2001²⁴. En tanto, la leve suba mensual prolonga la tendencia positiva (iniciada en octubre de 2002) que sólo había sido discontinuada en el mes de enero, cuando el nivel de empleo se mantuvo estable con relación a diciembre. Así, se acumuló un alza de 2,8% en los primeros siete meses de 2003²⁵. Por su parte, la suba interanual de julio coincide con la tónica positiva verificada en el mismo período en Gran Buenos Aires (2,1%), Gran Córdoba (4,4%), Gran Rosario (5%) y Gran Mendoza (6,4%). En tanto, el incremento mensual en la Ciudad se corresponde con las subas también observadas en los mismos aglomerados: 1% en Gran Buenos Aires, 0,4% en Gran Córdoba, 0,6% en Gran Rosario y 0,3% en Gran Mendoza.

En julio de 2003, el empleo formal privado en la Ciudad de Buenos Aires registró, al igual que en los cinco meses anteriores, un nuevo incremento respecto del mes precedente (1,5%). En tanto, se registró una variación interanual positiva de 2,8%, que fue la segunda consecutiva luego de una larga tendencia negativa que se venía registrando desde mayo de 2001.

En el análisis interanual por tamaño de empresa, se observa en julio que mientras en las empresas de 10 a 49 ocupados y en las de más de 200 el empleo se incrementó 7,9% y 1,7%, respectivamente, en las de 50 a 199 ocupados se verificó una caída de 0,2%. En tanto, en el acumulado de los primeros siete meses de 2003, se observa que en las empresas pequeñas y en las grandes el nivel de

²³ El empleo privado formal se mide a través de la Encuesta de Indicadores Laborales que es un relevamiento mensual realizado por la Dirección General de Estadísticas y Censos (GCBA) en conjunto con el Ministerio de Trabajo, Empleo y Formación de Recursos Humanos de la Nación. La encuesta mide la evolución del empleo privado formal de las empresas de 10 y más ocupados en la Ciudad de Buenos Aires, que están registradas en el Sistema Integrado de Jubilaciones y Pensiones, es decir, no incluye el denominado trabajo "en negro".

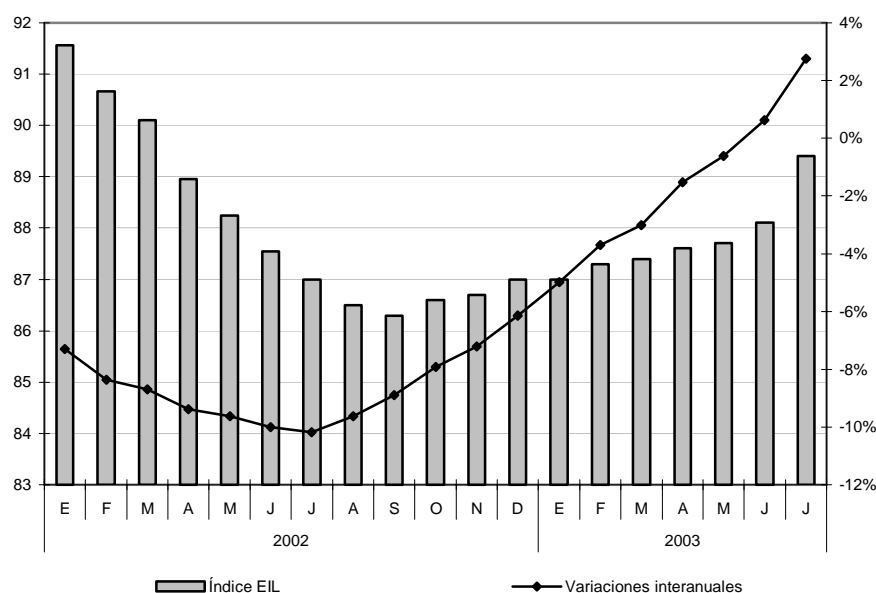
²⁴ Mayo de 2001 fue el primer mes a partir del cual fue posible realizar comparaciones de carácter interanual, pues la Encuesta se inició en mayo de 2000.

²⁵ En el presente análisis, la variación acumulada anual se refiere a la comparación con el último mes del año anterior, o sea, en este caso, diciembre de 2002.

empleo se incrementó 8,5% y 1,2%, respectivamente, mientras que en las medianas no hubo variaciones.

Por su parte, el análisis interanual por rama de actividad muestra un desempeño positivo en todos los segmentos, con la única excepción de Electricidad, gas y agua (-11,5%). La mayor alza se verificó en Construcción (30,9%), a la que siguieron, en orden descendente de magnitud, los incrementos en Comercio, restaurantes y hoteles (7,4%), Transporte, almacenaje y comunicaciones (2,7%), Servicios comunales, sociales y personales (2,6%), Industria Manufacturera (1,6%) y Servicios financieros y a las empresas (0,1%). En tanto, la evolución del empleo en los primeros siete meses de 2003 es semejante a la verificada en la comparación interanual; la única caída se observó en Electricidad, gas y agua (-11,7%), al tiempo que la suba más vigorosa también se apreció en Construcción (34,2%). Del resto de los aumentos, el más importante fue nuevamente el registrado en Comercio, Restaurantes y Hoteles (6,2%), mientras que el más leve fue el visualizado en Servicios Financieros y a las Empresas (0,5%).

GRÁFICO 33. EMPLEO. EVOLUCIÓN DEL EMPLEO PRIVADO FORMAL Y DE LAS VARIACIONES INTERANUALES. BASE MAYO 2000=100. ENERO 2002-JULIO 2003



Fuente: CEDEM, Secretaría de Desarrollo Económico, GCBA, en base a datos de DGEyC

4. SITUACIÓN FISCAL

4.1. RECAUDACIÓN TRIBUTARIA

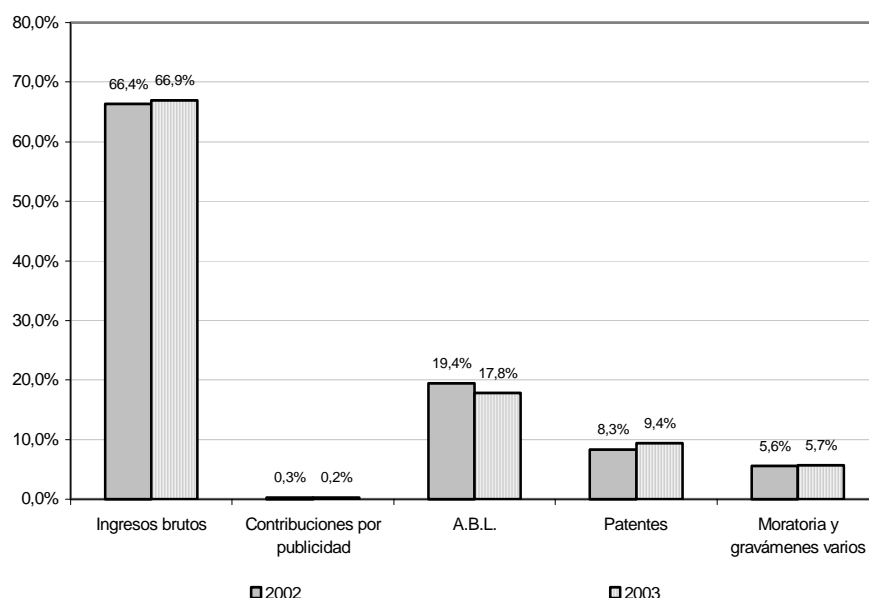
En agosto de 2003, se produjo un nuevo incremento en valores corrientes (27,2%) en la recaudación impositiva de la Ciudad (\$ 249,4 M) con respecto al mismo mes de 2002. Esta variación positiva (decimosegunda consecutiva, luego de diecisiete meses de contracciones interanuales) se debió principalmente al mayor nivel de actividad económica que influyó en la recaudación del Impuesto sobre los Ingresos Brutos (la cual se incrementó 25,7%) y a la importante suba en la recaudación por Patentes (56,1%), dados los mayores índices de cumplimiento y las revaluaciones en los vehículos implementadas a principios del presente año.

El resto de los conceptos también evidenció un comportamiento positivo. Así, la recaudación por Moratoria y gravámenes varios²⁶ se incrementó 26,5%, mientras que en Alumbrado, Barrido y Limpieza y Contribuciones por Publicidad se verificaron alzas de 5,1% y 86,5% , respectivamente.

Como resultado, en los primeros ocho meses de 2003 el aumento en la recaudación fue de 36,4% con relación al mismo período del año anterior, con subas significativas en los dos conceptos que mayor incidencia tienen: el Impuesto sobre los Ingresos Brutos (37,5%) y la tasa de Alumbrado, Barrido y Limpieza (24,9%).

²⁶ En este concepto, se incluye el Impuesto de Sellos, cuya recaudación comenzó a efectivizarse a partir del mes de febrero de 2003.

GRÁFICO 34. RECAUDACIÓN IMPOSITIVA. COMPARACIÓN DE LAS PARTICIPACIONES DE LOS DISTINTOS CONCEPTOS EN LA RECAUDACIÓN TOTAL A VALORES CORRIENTES. CIUDAD DE BUENOS AIRES. PRIMEROS OCHO MESES 2002 - 2003



Fuente: CEDEM, Secretaría de Desarrollo Económico, GCBA, en base a datos de Secretaría de Hacienda y Finanzas

4.2. RECAUDACIÓN DEL IMPUESTO SOBRE LOS INGRESOS BRUTOS

El total de lo recaudado en el mes de julio por el Impuesto sobre los Ingresos Brutos, a precios corrientes y por rama de actividad, muestra un comportamiento interanual positivo en la totalidad de los segmentos, con la única excepción de Establecimientos y servicios financieros y seguros (-12,8%). Las subas en el resto de las actividades fueron en algunos casos de magnitud menor a las verificadas en los primeros meses del año; esto se verificó en segmentos como Industrias manufactureras (donde la recaudación creció 76,1% con relación a julio de 2002), Comercio al por mayor (24,5%), Transporte y almacenamiento (17,2%), Servicios comunales, sociales y personales (37,6%) y Resto (54,9%). Esta desaceleración se debió en gran parte a que en julio de 2002 ya se había registrado el grueso del efecto inflacionario que caracterizó a dicho año, por lo que -a diferencia de lo

ocurrido en el primer cuatrimestre del presente año-, la comparación interanual de julio de 2003 se realiza con relación a un mes en el que la recaudación ya había sido favorecida por dicho efecto. Las restantes subas se apreciaron en Electricidad, gas y agua (20,7%), Construcción (57,5%), Comercio al por menor, hoteles y restaurantes (44%), Comunicaciones (9,4%) y Bienes inmuebles y servicios profesionales (42,2%).

Asimismo, en el análisis de los primeros siete meses de 2003 se observa un comportamiento positivo en la totalidad de las ramas. En este caso, las más importantes subas a nivel agregado se verifican en Industria manufacturera (105,9%), Comercio al por mayor (64,1%) y Bienes inmuebles y servicios profesionales (41,1%). Como resultado, lo recaudado en este período representa alrededor del 75% de los ingresos fiscales correspondientes al Impuesto sobre los Ingresos Brutos en la totalidad del año 2002.

Como información complementaria, se expone en la sección 5 del presente Informe Económico un listado de los Grandes Contribuyentes morosos del Impuesto sobre los Ingresos Brutos que se encuentran enmarcados en el régimen de Convenio Multilateral.

5. GESTIÓN DEL GOBIERNO DE LA CIUDAD DE BUENOS AIRES

LISTA DE MOROSOS IMPOSITIVOS DE LA CIUDAD DE BUENOS AIRES A JUNIO DE 2003

La Dirección General de Rentas del Gobierno de la Ciudad de Buenos Aires continúa publicando la nómina de los principales morosos por el impuesto sobre los ingresos brutos de la Ciudad de Buenos Aires. En ella se incluyen a los principales morosos dentro de los grandes contribuyentes enmarcados en Convenio Multilateral (aquellos que realizan actividades productivas dentro y fuera de la Ciudad) ya que este tipo de aportantes representa el 40% del total de la recaudación del Gobierno de la Ciudad de Buenos Aires. Asimismo, se difundió la nómina de grandes contribuyentes que hasta junio no habían realizado las presentaciones juradas requeridas para el pago del impuesto.

Esta difusión se enmarca como un instrumento más que el Gobierno de la Ciudad de Buenos Aires ha dispuesto para acometer contra la morosidad y la evasión. La publicación se actualiza mensualmente y puede ser consultada en el portal www.rentasgoba.gov.ar. Cabe aclararse que, en el marco del respeto al secreto fiscal, no se describen los montos correspondientes de las obligaciones impagas.

De acuerdo a las nóminas difundidas hasta el momento, es posible resumir la evolución de la morosidad a partir de las variables que se detallan en el Cuadro 6. Así, en el mes de julio se registró la menor cantidad de grandes contribuyentes morosos desde que se inició la publicación de su situación impositiva: 57 sociedades, de las cuales 14 aparecieron por primera vez en la nómina desde que se difunde. Por otro lado, de las 163 empresas que en algún mes figuraron como morosas, tan sólo 24 figuran como reincidentes en el incumplimiento de sus obligaciones impositivas, las cuales se detallan en el Cuadro 7. De esta forma, se refuerza el efecto positivo que la difusión de la morosidad ha generado en la recaudación fiscal, en la medida que esta acción estaría alentando a buena parte de estos grandes contribuyentes a regularizar su situación impositiva, desalentando la evasión y cumpliendo con los objetivos perseguidos.

CUADRO 6. EVOLUCIÓN DE LA NÓMINA DE MOROSIDAD DE LOS GRANDES CONTRIBUYENTES DEL IMPUESTO SOBRE LOS INGRESOS BRUTOS EN CONVENIO MULTILATERAL Y PRINCIPALES INDICADORES. ABRIL – JUNIO 2003

<i>Situación</i>	<i>Cantidad de contribuyentes</i>
Grandes contribuyentes morosos en abril 2003	92
Grandes contribuyentes morosos en mayo 2003	74
Grandes contribuyentes morosos en junio 2003	85
Grandes contribuyentes morosos en julio 2003	57
Reincidentes en morosidad (abril-mayo-junio-julio)	24
Reincidentes en morosidad (mayo-junio-julio)	26
Reincidentes en morosidad (abril-mayo-junio)	16
Reincidentes en morosidad (junio-julio)	34
Reincidentes en morosidad (mayo-junio)	49
Reincidentes en morosidad (abril-mayo)	47
Reincidentes en morosidad (mayo-junio)	36
Morosos en mayo o junio que no figuran en julio	70
Morosos en abril o mayo que no figuran en junio	96
Nuevos contribuyentes morosos en julio	14

Fuente: CEDEM, Secretaría de Desarrollo Económico, GCBA, en base a datos de DGR, Secretaría de Hacienda, GCBA.

CUADRO 7. GRANDES CONTRIBUYENTES REINCIDENTES EN LA MOROSIDAD DEL IMPUESTO SOBRE INGRESOS BRUTOS ENTRE ABRIL Y JULIO DE 2003

A.I.P.A.A. S.A.	NATURAL LIFE S.A.
CALICO S.A.	PETERSEN THIELE Y CRUZ S.A.C.M
CHEMECO S.A.	SALABERRY JUAN ENRIQUE
CLINICA BAZTERRICA S.A.	SEGAR SEGURIDAD S.R.L
CONCORD CONSUMER COMMUNICATION RESEARCH S.A	SOCIEDAD ANÓNIMA DE GIACOMO
COOP DE TRABAJO FERROVIARIA U	SODEXHO ARGENTINA S.A.
EXPRESO SAN ISIDRO S.A.	TRADELOG S.A.
FEDERICO S.A.	UNIVERSAL ASSISTANCE S.A.
GUILFORD ARGENTINA S.A.	VALFOS S.A.I.C.I.F E I.
I.C. FERRAROTTI Y CIA. S.A.	XIDEN S.A.C.I.
INTEGRALCO S.A.	COMPAÑIA MECA S.A.I.C.
MARTINA DI TRENTO S.A.	EMPRESARIOS TRANS AUT DE PASAJEROS S.A

Fuente: CEDEM, Secretaría de Desarrollo Económico, GCBA en base a datos de la Dirección General de Rentas, Secretaría de Hacienda, GCBA.

6. SECRETARÍA DE DESARROLLO ECONÓMICO

NUEVA LÍNEA DE CRÉDITOS PARA PYMES DE LA ZONA SUR DE HASTA \$ 75.000 AL 8% ANUAL

La Dirección General de Industria y Comercio de la Secretaría de Desarrollo Económico del Gobierno de la Ciudad de Buenos Aires dispuso una nueva modalidad de crédito para las empresas radicadas en la Zona Sur de la Ciudad, en el marco del Crédito Capital PyMEs 10% lanzado en el primer semestre del año 2003, que estipula el financiamiento de proyectos en el área mencionada de hasta \$75.000 a una tasa anual fija de 8%. Estas condiciones resultan más favorables que las vigentes para el resto de las empresas de la Ciudad, que estipula préstamos de hasta \$50.000 al 10% anual fijo. El objetivo de esta distinción es incentivar el desarrollo de proyectos de inversión en la Zona Sur, delimitada por Av. San Juan, Av. Directorio, Av. General Paz, Riachuelo, Avenida Don Pedro de Mendoza y Alicia Moreau de Justo.

Las empresas interesadas en acceder a estos préstamos deberán presentar proyectos que contemplen, entre sus objetivos, el incremento de la capacidad productiva, la reestructuración y la reconversión empresarial, la recomposición de capital de trabajo, la adquisición de maquinaria y equipos y otras inversiones que permitan mejorar procesos, productos y rediseño de la unidad productiva. Podrán participar empresas de servicios, industriales o del comercio, en el territorio de la Ciudad de Buenos Aires y que se encuadren dentro de la clasificación PyME que deriva de la Resolución 24/2001 de la SePyME y sus modificatorias.

Serán especialmente considerados aquellos proyectos con mayor potencial en la generación de valor agregado, creación de puestos de trabajo, sustitución de importaciones e incremento de exportaciones.

El componente destinado a financiar el gasto en personal propio o contratado no puede exceder el 30% del costo total del proyecto. En el caso particular de las empresas de software puede computarse el 100% por este concepto. Asimismo, el monto total del préstamo no podrá superar el 70% del valor total del proyecto.

Para mayor información, se puede acceder a las bases y formularios de petición del crédito en www.mercadoba.gov.ar, o consultar telefónicamente al 4323-9833 o por correo electrónico a dgind@buenosaires.gov.ar

PRIMER CONGRESO DE GESTIÓN DE LA CALIDAD DE LA CIUDAD DE BUENOS AIRES

El Centro de Gestión de la Calidad de la Secretaría de Desarrollo Económico del Gobierno de la Ciudad de Buenos Aires ha organizado el Primer Congreso de Gestión de la Calidad, que tendrá lugar en el Centro Cultural San Martín, del 22 al 24 de septiembre. Bajo la consigna “Mejor calidad de vida para todos”, el congreso proporcionará a los distintos actores sociales de la Ciudad y de todo el país, tanto públicos como privados, un ámbito de encuentro para conocer, analizar y debatir las ideas y experiencias innovadoras sobre mejora en la calidad de los procesos involucrados en la producción de bienes y servicios.

La participación es gratuita y los interesados podrán presentar experiencias y trabajos de investigación sobre temas tales como la implementación de sistemas de gestión de la calidad, estén certificados o no, mejora continua, utilización de modelos de Premio a la Calidad, certificación de productos, etc. A fines organizativos, las actividades se dividirán en dos grandes capítulos, dirigidos al sector público y otro al sector privado, que funcionarán en forma simultánea.

Entre las actividades contempladas habrá ponencias que serán expuestas a lo largo de las tres jornadas en sesiones de trabajo organizadas según un criterio temático. La salud, la educación, la gestión empresarial, la administración estatal, los servicios públicos, el medio ambiente, la seguridad, la justicia, el turismo, la higiene y seguridad en el trabajo, la defensa del consumidor, la calidad alimentaria, las políticas sociales, son algunos de los temas que tienen espacio en este evento. Asimismo, se desarrollarán conferencias magistrales a cargo de renombrados especialistas en la gestión de la calidad, así como reuniones de trabajo abiertas y paneles en los cuales participarán distintas entidades invitadas: Subsecretaría de la Gestión Pública de la Nación, Organismo Argentino de Acreditación, Instituto Argentino de Normalización, Instituto Profesional Argentino para la Calidad y la Excelencia, Instituto Nacional de Tecnología Industrial, Instituto Latinoamericano de la Calidad y Fundación Premio Nacional a la Calidad.

Para mayor información acerca del evento, o para inscribirse, se puede visitar el portal www.buenosaires.gov.ar o dirigirse al Centro de Gestión de la Calidad, llamando al 4983-2847 de Lunes a Viernes de 9 a 17 horas o escribiendo a info@calidadba.gov.ar.

FESTIVAL DE DISEÑO INTERACTIVO DIBA 2003

El 9 de septiembre comenzó el Festival de Diseño Interactivo Buenos Aires DIBA 2003, organizado por el Centro Metropolitano de Diseño (CMD) del Gobierno de la Ciudad de Buenos Aires. Este Festival se desarrollará hasta el 5 de octubre y

abarcará a más de 50 actividades a desarrollarse principalmente en el CMD y en el Centro Cultural San Martín, así como en otras instituciones coorganizadoras (tales como Facultad de Arquitectura, Diseño y Urbanismo de la Universidad de Buenos Aires, Universidad Tecnológica Nacional, Universidad CAECE, INTAG, Universidad Maimónides Y Universidad Católica Argentina). La agenda incluye congresos, seminarios, charlas, exposiciones, concursos, torneos y lanzamientos de productos. Durante el desarrollo del Festival también se realizará la exposición de robótica *Buenos Aires Connection*, el Torneo de Juegos en Red en conjunto con la *World Cyber Games* y la mesa redonda sobre Los videojuegos: entretenimiento, cultura e industria del siglo XXI, a cargo de Julio Orione, Diego Levis y Eduardo Goyhman.

Para mayor información sobre el cronograma de actividades y su localización, se puede consultar en www.diba03.cmd.org.ar.

RESULTADOS DEL CONCURSO CAPITAL PYMES 2003 PARA INDUSTRIAS CULTURALES Y TURISMO

Durante la última semana de agosto, la Dirección General de Industria y Comercio del Gobierno de la Ciudad de Buenos Aires anunció la nómina de los proyectos ganadores del segundo llamado del Concurso Capital PyMEs del año 2003, que en esta oportunidad estuvo orientado a financiar proyectos de industrias culturales y turismo. La recepción de proyectos había concluido el 15 de agosto.

A partir del proceso de evaluación de los 48 proyectos presentados, 26 resultaron aprobados, 18 fueron rechazados por no cumplir con los requisitos estipulados y 4 recibieron una evaluación desfavorable. De esta manera, se otorgaron \$ 443.495 en subsidios que, sumadas a las cifras comprometidas por las contrapartes para invertir, involucran un monto total de \$ 1.125.109. Esto implica que la relación entre aportes privados respecto de los públicos asciende a 1,54. A continuación, se detalla la nómina de los proyectos ganadores:

- ASTORIA HOTEL DE OZON MIÑONES Y Cía.
- AVENIDA RIVADAVIA 5701 S.R.L.
- BD CINE S.R.L.
- CASEL S.A.C.E I.
- CATÁLOGOS S.R.L.
- CHICOS.NET S.A.
- DISTAL S.R.L.
- EDICIONES DEL ECLIPSE S.R.L.
- EDICIONES DEL SOL S.R.L.
- EDICIONES SONORAS S.R.L.
- EDITORIAL CLICHE DE EVA DORA AYZENBERG
- EDITORIAL JUEGOS & CO. S.R.L.
- EL OMBLIGO DE LA LUNA (VICTORIA EPPINGER)
- FLORDANA S.R.L.
- GIMNASIO DE PICCALUGA MARÍA ALEJANDRA
- GINOR S.A.C.I.F.I.
- GRUPO IMAGINADOR DE EDICIONES S.A.
- HOTEL MARBELLA DE CASIELLES HNAS. Y Cía. S.R.L.
- INFINITY TRAVEL S.R.L.
- MARGEL S.A.C.
- NETK S.R.L.
- NOVEL HOTEL S.R.L.
- PLATAFORMA 10 S.A.
- R.N. Y ASOCIADOS S.A.
- RUY DIAZ S.A.E.I.C.
- WAKI S.A.

ENTREGA DE PREMIOS DEL CONCURSO CIUDAD Y TECNOLOGÍA Y DE DIPLOMAS DE LOS PROGRAMAS ISO 9000, PR.U.E.V.E 2003 Y PR.O.A.M.PRO 2003

El 9 de septiembre, la Dirección General de Tecnología y Diseño del Gobierno de la Ciudad de Buenos Aires realizó la entrega de los premios a los proyectos ganadores del Concurso Ciudad y Tecnología 2003, al tiempo que se otorgaron los diplomas a Empresas seleccionadas en el Programa Pro ISO 9000 - edición 2003 y diplomas a los seleccionados en la Edición 2003 del PRUEVE. Asimismo, se distinguió a las empresas que ya habían sido seleccionadas como ganadoras de subsidios en la Convocatoria 2003 del PRO.A.M.PRO (tal como se destacó en el Informe Mensual Nro. 34).

El acto fue presidido por el Sr. Jefe de Gobierno, Dr. Aníbal Ibarra, y contó con la participación de 450 personas. Los programas mencionados son financiados con recursos propios de la Ciudad y están destinados a la incorporación de tecnología en las MIPyMEs metropolitanas, a la búsqueda de soluciones innovadoras a problemas de la Ciudad, al mejoramiento en la calidad y al estímulo de ideas creativas para la creación de empresas de base tecnológica en la Ciudad.

En el caso del Premio Ciudad y Tecnología 2003, el primer puesto lo obtuvo el proyecto de Cesar Olivera y Eduardo Fernández que diseñaron un *Cesto de Basura Antivandalismo*. El segundo lugar lo obtuvo Norberto Buono por su *Modulo Alertador de Intersecciones* para uso vial, mientras que el tercer premio fue para Concenio Mazzagatti y Héctor Taurozzi por su idea del *Pistón Rotativo Oscilante Pendular*. Por su parte, las dos menciones especiales fueron otorgadas a Daniel Corach, Valeri Tripodi y Adriana Sala por el desarrollo de *Sistemas Biotecnológicos para la evaluación rápida de contaminantes bacterianos*, y a Julio Mandelbaum por su idea de *Baño para perros*.

Con respecto al Programa de Apoyo a la Certificación de ISO 9000 en MIPyMEs, las empresas seleccionadas para asistir técnicamente y en la capacitación fueron distinguidas con un diploma, al haber cumplido con las condiciones iniciales requeridas para iniciar el proceso que les permita obtener la Certificación Internacional. La nómina de las 10 empresas que serán asistidas se resume a continuación:

- LASER INTERNATIONAL GROUP S.A.
- C Y T COMUNICACION Y TELEMATICA S.R.L.
- NICOLÁS CATANESE E HIJA S.H.
- MITROL S.R.L.
- PEDRO DANIEL PROCUPEZ
- MSA MAGIC SOFTWARE ARG. S.A.
- RAYOS PIMAX S.R.L.
- 3 WAY SOLUTIONS S.A.
- ELEPRINT ELECTRONICA S.R.L.
- BONUS COMUNICACIONES S.R.L.

Finalmente, en el marco del Programa Universitario de Estímulo a la Vocación Empresaria (PR.U.E.V.E 2003), se seleccionaron 5 ideas-proyectos que pasarán a la etapa de trabajo hacia el diseño de un Plan de Negocios que les permita analizar la viabilidad económica y las distintas etapas para su concreción. Las ideas y sus responsables se describen en la siguiente tabla:

<i>Idea proyecto</i>	<i>Autores</i>
1 Evaluación del riesgo de actividades agropecuarias vía Internet	Ariadna Berger Daniel Mastropietro
2 Rediseño de la cadena de valor de la industria editorial para la publicación, impresión, distribución y comercialización de libros por demanda	Diego Vorobechik Gustavo Vorobechik
3 Desarrollo de equipo semiautomático para producción integral de cerveza artesanal	Fernando Gil Barbará - Sergio Mazzoni - Pablo Viland - Rolf Endres Horacio Brignoccioli
4 Producción nacional de reactivos para inmunodiagnóstico	José Dokmetján - Teresa Gentile Silvia Miranda - Carmen Abatangelo
5 Mobiliario especial para mejorar la calidad de vida de los discapacitados motrices	Marcos Vilche Ferrayoli Bruno Woloszyn

RESULTADOS DE LA SEGUNDA MISIÓN COMERCIAL A MÉXICO

En la Segunda Misión Comercial a México D.F organizada por la Dirección General de Industria y Comercio del Gobierno de la Ciudad de Buenos Aires y realizada entre los días 1 y 5 de septiembre participaron 12 PyMEs porteñas. Las viajantes ofrecieron sus productos y servicios a sus contrapartes mexicanas, a partir de una variada oferta: productos farmacéuticos, especialidades medicinales de uso veterinario, máquinas para café expreso, panificados, servicios educativos y de capacitación, software, componentes electrónicos, editorial y gráfica.

La Misión tuvo amplia repercusión a través de la prensa mexicana y se lograron concertar las entrevistas estipuladas con las empresas mexicanas con muy perspectivas de negocios para las empresas porteñas.

Para más información, puede consultarse por correo electrónico a misionescomerciales@buenosaires.gov.ar o comunicarse al 4323-9833.