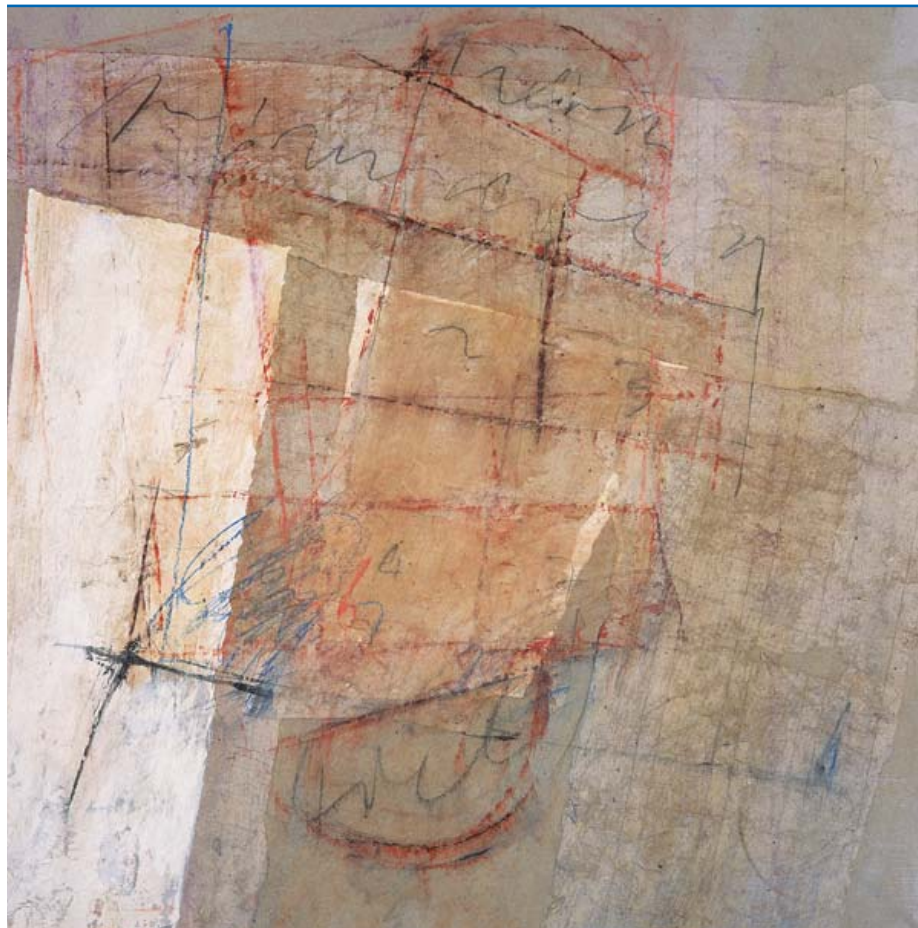


Argentina: Recursos Humanos en Salud en 2004

62

Año | 2005

Mónica C. Abramzón



REPRESENTACIÓN OPS/OMS ARGENTINA



**Organización
Panamericana
de la Salud**

Oficina Regional de la
Organización Mundial de la Salud

Argentina: Recursos Humanos en Salud en 2004

Argentina: Recursos Humanos en Salud en 2004

■ *Mónica C. Abramzón*

Representación OPS/OMS en Argentina



Abramzón, Mónica

Argentina: recursos humanos en salud en 2004 - 1a ed. - Buenos Aires:

Organización Panamericana de la Salud - OPS, 2005.

112 p.; 22x15 cm.

ISBN 950-710-101-2

1. Salud en Argentina-Recursos Humanos. I. Título

CDD 613.098 2

Fecha de catalogación: 12/09/2005

La ilustración de tapa corresponde a *Serie de las rayuelas 1*, (1996, técnica mixta sobre cartón gris), del artista argentino Jorge Abot, al que agradecemos la autorización para su reproducción.

® Organización Panamericana de la Salud

Primera edición: 1000 ejemplares

Hecho el depósito que establece la ley 11.723

Diagramación: "Marcelo Kohan / diseño + broker de impresión"

Este documento puede ser reproducido en forma parcial sin permiso especial, pero mencionando la fuente de información.

Índice

Prólogo	7
1 / Introducción	9
2 / Objetivos	12
3 / Metodología	12
4 / Las instituciones formadoras	13
4.1 Las instituciones universitarias	13
4.2 Las instituciones terciarias	17
5 / Los nuevos Inscriptos	18
6 / Los egresados	26
7 / La dotación de profesionales	32
7.1 El registro censal de los profesionales	32
7.2 Los profesionales en actividad	36
8 / El proceso de feminización	38
9 / Distribución geográfica de los profesionales	40
10 / Estimación de la fuerza de trabajo en salud	46
11 / Las especialidades	50
12 / A modo de reflexión final	52
Anexos	55
Anexo I	57
Instituciones	59

Nuevos inscriptos	69
Egresados.....	81
Censo 2001	93
Anexo II	105
Instituciones y Organismos consultados	107

Prólogo

Desde que se inició el Observatorio de Recursos Humanos en Salud en Argentina se han realizado varios estudios que intentan, desde diferentes miradas, analizar la composición y comportamiento de los recursos humanos en salud en el sector.

El estudio de Mónica Abramzón es el tercero de una serie de análisis que buscan acercarse cada vez más a la realidad sobre la disponibilidad de los recursos humanos en salud en el país y la relación entre ellos y con respecto a la población. Lo novedoso de este estudio es el rescate de la información sobre la base del último censo del 2001 que procesa por primera vez el número de profesionales por sexo y edad según jurisdicción, a diferencia de otros censos que no procesaron esta información.

La otra novedad extraordinaria de este estudio es que posibilita contar con datos más fidedignos que permiten superar la tarea de estimaciones que la propia autora en los trabajos anteriores había realizado. Los nuevos datos permiten corroborar esas estimaciones realizadas en años anteriores, esta vez con datos más sólidos, permitiendo de esta manera, poder establecer con claridad los desequilibrios más importantes de los recursos humanos en el país.

Los nuevos datos permiten confirmar una de las distorsiones más serias que se identifican en Argentina en la estructura del equipo de salud. Es la referida a la relación médico/enfermero universitario (título de grado) que para el total del país es de casi 10 y que alcanza, según, los datos censales a 19 médicos por cada enfermero en la Ciudad de Buenos Aires (los datos del Catastro Nacional de Recursos y Servicios de Salud del Ministerio de Salud de Nación para 1998 proporcionaban información en la misma dirección).

Esta situación evidencia la necesidad de fortalecer las políticas de desarrollo de recursos humanos, entre las que se incluyan los incentivos necesarios para promover determinada profesión y la regulación requerida para la desaceleración de otras profesiones de manera tal que pueda encontrarse un equilibrio en la composición de los equipos de salud.

Este estudio viene a corroborar otros, también publicados por la OPS en Argentina sobre la situación de la Enfermería en el país y las necesidades de una política orientadora que permita el rescate de esta profesión que pareciera extinguirse por razones fundamentalmente económicas y de motivación social, agra-

vadas por los nuevos fenómenos de la migración y la transformación de su perfil profesional con otras funciones diferentes a las clásicas de los servicios de salud.

Por otra parte, el estudio refuerza la necesidad de instalar sistemas de información estadísticas de manera permanente en las instituciones rectoras de Salud, Educación y Trabajo que faciliten el análisis periódico de la información. De allí la importancia de una iniciativa como el Observatorio de Recursos Humanos en Salud. Datos actualizados permitirán a las autoridades de los diferentes sectores tomar decisiones atinadas en cualquier momento sin tener que esperar estudios emanados de censos poblacionales realizados cada década y con información no siempre adecuada a las necesidades particulares sobre el comportamiento de las profesiones.

La necesidad de apuntalar el Observatorio de los Recursos Humanos no sólo se ratifica por los datos sobre distribución y composición de los recursos humanos. A lo largo del análisis de los datos en este estudio, se han sugerido una serie de hipótesis cuya comprobación sería muy útil para conocer el comportamiento de las distintas profesiones en el complejo mercado laboral y las tendencias de los recursos humanos en salud y encarar el diseño e implementación de líneas estratégicas de intervención en este campo.

Otros requerimientos vienen por el campo de la gestión de los recursos humanos, cuya necesidad ha sido objeto de fuerte debates y resoluciones de los Cuerpos Directivos de la Organización Panamericana de la Salud. El campo de los recursos humanos comienza a tener una nueva dimensión en todo el mundo. Las reformas del sector salud no han sido acompañadas por análisis específicos en este campo y especialmente por propuestas de desarrollo de recursos humanos que posibiliten los grandes cambios que se desean impulsar. Contar con información es uno de los pasos prioritarios para establecer las políticas adecuadas y las orientaciones estratégicas que ameritan cada una de las áreas profesionales en los diferentes niveles de los servicios de salud.

Una vez mas agradecemos a Mónica Abramzón por su trabajo y la contribución que hace para el análisis riguroso de la situación de los Recursos Humanos en Salud en Argentina. En el 2006 el Día Mundial de la Salud estará dedicado a esta temática y no tenemos duda que estudios como este servirán de referencia importante para todos los profesionales e instituciones, nacionales e internacionales, que se interesan por el tema.

Rosa María Borrell

José Antonio Pagés

1. Introducción*

En materia de Recursos Humanos en Salud, la mayor parte de los estados nacionales de la región tiene que atender, por un lado, problemas persistentes y, por otro, nuevos desafíos. Esta situación instala diversos escenarios afectados por las reformas sectoriales y un contexto global en mutación. Algunos países registran escasez de recursos humanos calificados, tanto en términos de categorías profesionales, (enfermeros profesionales, por ej.), como de áreas de competencia como epidemiología, economía de la salud, gerontología, etc. En líneas generales todos los países de América Latina y el Caribe evidencian desequilibrios persistentes en la estructura y composición de la fuerza de trabajo. La existencia de disparidades geográficas entre centros urbanos y zonas rurales escasamente pobladas son una característica común¹.

El fundamento de cualquier política en este campo debe ser la propia política nacional de salud. Pareciera que no tener en cuenta este postulado, podría explicar los desajustes y fracasos que se registran en esta materia en muchos países al implementar iniciativas aisladas destinadas a atender situaciones coyunturales sin articulación con problemas estructurales. Lo mismo ocurre con las variables dependientes de los mercados de trabajo, del sistema educativo y de los procesos de regulación del ejercicio profesional que tienen un alto impacto sobre las condiciones de implementación de las políticas de Recursos Humanos².

A menudo, cuando se trata de discutir y diseñar estas políticas, se plantea la falta de datos estadísticos confiables y precisos y se multiplican las preguntas acerca del número de profesionales que existen y cuántos son necesarios, el perfil que deben tener los egresados, cuándo se deben crear escuelas, cómo se distribuyen los profesionales, quién regula el funcionamiento del mercado de traba-

* Este estudio contó con la colaboración de María Pía Venturiello como auxiliar de investigación.

¹ UNIDAD DE DESARROLLO DE RRHH OPAS/OMS (2004): OBSERVATORIO DE RECURSOS HUMANOS en LAS AMERICAS 1999-2004: lecciones aprendidas y expectativas para el futuro. EN: *Observatorio de RRHHS no Brasil. Estudos e Análises*. Volume 2. OPAS/OMS. Ministério de Saúde. Brasília.

² CAMPOS, F.; PARANAGUA de SANTANA, J. (2002): Introducción. EN: *Política de Recursos Humanos em Saúde*. Seminario Internacional. OPAS/OMS. Ministério de Saúde Brasília.

jo, cómo se determinan los ingresos del personal de salud, si existen políticas institucionales de actualización profesional, cómo se determina el número de especialistas y generalistas, cuál es el papel de las organizaciones gremiales en la planificación de los recursos humanos, cuál es el rol del estado en las políticas de Recursos Humanos en Salud, etc.. Las respuestas a estas preguntas permiten formular hipótesis acerca de la existencia de políticas de Recursos Humanos y sus principales características con base en los datos disponibles en el país³.

Pierantoni (2003)⁴ clasifica del siguiente modo las fuentes de datos sobre Recursos Humanos en Salud disponibles:

- *Cuantitativas*: Censos demográficos decenales y encuestas por muestras domiciliarias realizadas por los organismos responsables.
- *Dotación de profesionales*: egresados de las escuelas de nivel superior proporcionados por el Ministerio de Educación.
- *Empleos y puestos de trabajo*: Catastros de Ministerios de Salud.
- *Registros Administrativos*: planillas de sueldos y organigramas funcionales
- *Formas de organización corporativa*: registros de sindicatos, federaciones, asociaciones y consejos profesionales.

La autora llama la atención acerca del consenso existente respecto de las diversas racionalidades que orientan la producción y distribución de esa información. Por ello, no alcanza con disponer de la información ya que ésta sólo tiene impacto social cuando es transmitida y aceptada como tal y utilizada en los espacios adecuados para atender las diversas problemáticas sociales.

La situación de Argentina no escapa a esta caracterización ya que a pesar de numerosos intentos, algunos apoyados por OPS, muy bien orientados a elaborar información valiosa para el campo, no se ha logrado consolidar las iniciativas que permitan el seguimiento de variables claves. Para algunos autores, es posible que las políticas formuladas no hayan sido inadecuadas en sí mismas, sino que dada la cantidad de actores e intereses diversos acumulados, con tendencias mayoritariamente antagónicas, no se haya concretado la voluntad política normativa y reguladora del Estado imprescindible para establecer la coordinación mínima que las necesidades sociales requerían⁵.

3 RUIZ, A.; NIGENDA e, G.; BEJARANO, R. M. (2002): Política sobre Recursos Humanos del sector salud en Méjico. EN: *Política de Recursos Humanos em Saúde*. Seminario Internacional. OPAS/OMS. Ministério de Saúde. Brasília. Noviembre 2002.

4 PIERANTONI, C. (2002): A informação para a gestão local de RRHHS: O sistema de informação e gestão para RRHHS. EN: *OBSERVATORIO DE RRHHS. Estudos e análises*. OPAS/OMS. Brasília.

5 RUIZ, A.; NIGENDA e, G.; BEJARANO, R. M. (2002): *Op cit*

A partir de la clasificación de Pierantoni, se puede hoy afirmar que Argentina cuenta con:

- información relevada por el Ministerio de Educación que permite conocer la **dotación de profesionales** a partir de nuevos inscriptos y egresados, aún cuando existen demoras en la producción del dato debido al mecanismo moroso de recolección;
- los datos que procesan las diversas **organizaciones profesionales** (sociedades de especialistas, asociaciones profesionales, etc.) aunque a menudo contienen superposiciones y son elaborados con otros objetivos;
- **información cuantitativa** proveniente del Censo Nacional de Población 2001 que procesó por primera vez datos sobre número de profesionales y su distribución por sexo y edad según jurisdicción. El Censo Nacional de Población de 1991 no proporcionó información por profesión por lo cual el último dato disponible correspondía a tabulados inéditos del Censo de Población de 1980, los que a su vez no habían sido procesados. Los datos provenientes de encuestas periódicas que realiza el INDEC no tienen la desagregación requerida para el seguimiento de la evolución de los recursos humanos.
- **Catastros**, que realiza el Ministerio de Salud de la Nación, pero que no tienen regularidad. El último completo es de 1980 y en 1998 se comenzó a implementar otro relevamiento, el Catastro Nacional de Recursos y Servicios de Salud, con financiamiento internacional, el que fue programado en dos etapas de las cuales sólo se cumplimentó la primera. En ella se obtuvo información para trece provincias completas, nueve distritos Capital, los establecimientos públicos de Mendoza y los establecimientos con internación de la Ciudad de Buenos Aires. De acuerdo con la metodología elegida estos Catastros relevan cargos y no personas. El análisis de la información proporcionada por ese relevamiento se encuentra publicado por el Observatorio de Recursos Humanos en Salud de OPS Argentina.⁶
- **registros administrativos** correspondientes a planillas de sueldos que no resultan información útil porque están descentralizados por jurisdicción administrativa y los organigramas funcionales a menudo no reflejan las características reales de la organización del sector debido a las distintas formas de vinculación laboral vigentes y las variadas funciones no contempladas en esos esquemas que se desempeñan.

El presente estudio tiene como finalidad describir, a partir de los datos se-

⁶ ABRAMZÓN M. (2003): Los Recursos Humanos en Salud en Argentina. Una mirada a los datos. EN: *Observatorio de Recursos Humanos en Salud: Información estratégica para la toma de decisiones*. Publicación 58. Representación Argentina OPS/OMS.

cundarios, la situación de los recursos humanos en salud en la Argentina para el año 2004. Su elaboración, producto de una intensa tarea de recopilación, sistematización y análisis de información relevante para el campo de los Recursos Humanos en Salud está concebida como un aporte para la necesaria y aún pendiente organización de fuentes y datos que sean útiles para fundamentar la toma de decisiones en este campo.

2. Objetivos

Para ello, se plantean los siguientes objetivos:

1. Identificar la oferta educativa en salud, por categoría profesional.
2. Releva el número de nuevos inscriptos de las carreras de salud del sistema universitario
3. Releva el número de egresados de las carreras de salud del sistema universitario.
4. Estimar la cantidad de profesionales en actividad por categoría, para el año 2004.
5. Describir las características de la situación de los recursos humanos en salud para las diferentes categorías ocupacionales en salud.
6. Comparar la información suministrada por las instituciones que agrupan a las distintas categorías profesionales en actividad con los datos estimados para el año 2004

3. Metodología

Las condiciones del contexto señaladas en la **Introducción** adquieren en Argentina características más agudas ya que no existen fuentes sistemáticas, periódicas y confiables que permitan el seguimiento de las variables fundamentales sobre recursos humanos. Aun cuando los datos para algunas variables (egresados, por ejemplo) tienen una demora de más de un año y a menudo resultan incompletos, la única información que reúne esos requisitos es la referida al proceso de formación que es elaborada por el Ministerio de Educación. Es así como la identificación de la dimensión de la oferta educativa y el relevamiento de los nuevos inscriptos y egresados de las carreras de salud fueron posibles gracias a la colaboración del Programa de Mejoramiento del Sistema de Información Universitaria (PMSIU) dependiente de la Secretaría de Educación Superior del Ministerio de Educación, que proporcionó los datos para el período 1998-2004. El co-

nocimiento de la evolución de estas variables resulta fundamental para el análisis de los recursos humanos en salud.

Asimismo, para la estimación del número de profesionales por categoría, en esta oportunidad se dispuso de una valiosa información originada en el Censo Nacional de Población y Vivienda de 2001 que proporciona datos acerca del número de profesionales en el país por categoría. Es la primera vez desde 1980 que se cuenta con datos censales sobre profesionales ya que, como se señalara en 1993⁷, hasta su última edición el Censo sólo permitía conocer el número de personas que prestaba servicios en el sector por grandes grupos (poblacionales, técnicos, administrativos). La información censal adquiere mayor valor por su capacidad de validar las estimaciones que se realizan, ya que la Encuesta Permanente de Hogares (EPH), relevamiento periódico que realiza el INDEC, no registra información referida al número de personas que se desempeña en el sector salud desagregada por categoría ocupacional de modo de posibilitar su seguimiento y análisis en el período intercensal.

De este modo, la estimación de la magnitud de la fuerza de trabajo del sector, en razón de la histórica falta en el país de fuentes válidas, sistemáticas y confiables que permitan conocer con alguna periodicidad el número de profesionales de salud en actividad, debe apoyarse en un conjunto de fuentes secundarias combinadas que serán mencionadas en cada caso.

4. Las instituciones formadoras

4.1 Las instituciones universitarias

En diversos estudios⁸ se han señalado los problemas que enfrenta la formación de profesionales de la salud en Argentina: expansión importante de la oferta sobre todo de instituciones privadas con creación de carreras sin estudios adecuados que

⁷ OPS/OMS (1994): Las condiciones de salud de las Américas, OPS/OMS. Washington.

⁸ BORREL BENTZ, R. M. (2001): Apreciaciones sobre las residencias médicas en Argentina. EN: OPS/OMS: *Recursos Humanos en Salud en Argentina/2001*. Publicación N° 53. Representación OPS/OMS Argentina

— (2004): Desarrollo curricular de las residencias médicas en la argentina”. Tesis de Doctorado. Facultad de Medicina Universidad de Buenos Aires. En prensa

ABRAMZÓN, M. et al (2001): Argentina: Recursos Humanos en Salud. EN: OPS/OMS: *Recursos Humanos en Salud en Argentina/2001*. Publicación N° 53. Representación OPS/OMS Argentina.

FERREIRA, J. R. (2002): Escenarios posibles de la educación, su práctica y su regulación en las profesiones de la salud en los países del Mercosur. EN: ALVAREZ CUEVAS, L.; BRITO, P. (coord.): *Presente y futuro en la formación, práctica y regulación profesional en Ciencias de la Salud*. OPS/OMS. México

avalen su necesidad o su calidad, falta de políticas de promoción de determinadas carreras de interés estratégico, enfermería por ejemplo, y persistencia de planes de estudio tradicionales desarticulados de las cambiantes necesidades sociales.

En los últimos años, se observa una cierta desaceleración en la creación de carreras, sobretudo de escuelas privadas y en particular de Medicina, lo que podría deberse por un lado, a la implementación de mecanismos de regulación por parte de las autoridades del Ministerio de Educación. En ese marco la existencia de instancias de evaluación y acreditación establecidos por el Ministerio de Educación a través de la Comisión Nacional de Evaluación y Acreditación Universitaria (CONEAU) creada por ley nacional ha jugado un papel importante.

Por otro lado, algunas universidades han iniciado procesos de evaluación interna y cambio curricular lo que en algunos casos, dio como resultado el establecimiento de cupos en la carrera de medicina y modificación del modelo pedagógico. Tal el caso de las Universidades de Cuyo, La Plata, Rosario y Tucumán. Otras, como la nueva carrera de Medicina de la Universidad del Sur, que realizó una intensa tarea de preparación de un plan de estudios innovador con un enfoque orientado por problemas, aún no logró iniciar sus actividades por dificultades al interior de la Universidad.

De este modo podría suponerse que no se han registrado avances importantes orientados a producir modificaciones de planes de estudio que replanteen los ejes del proceso de formación adecuando los procesos a las necesidades sociales. Sería importante indagar en profundidad si las dificultades técnicas y la falta de recursos pedagógicos y económicos que, según se alega, obstaculizan la concreción de las transformaciones no son consecuencia, en realidad, de las rigideces de las estructuras académicas, la multiplicidad de intereses involucrados tanto internos como externos a la institución y la falta de articulación intersectorial (salud-educación-trabajo).

Al respecto, resulta ilustrativa la experiencia del componente formación del programa PROAPS, implementado por el Ministerio de Salud con fondos de organismos internacionales, que se proponía financiar a aquellas instituciones académicas que encararan cambios curriculares orientados a la incorporación de nuevos enfoques, metas y métodos en las Escuelas de Medicina y de otras Ciencias de la Salud, basados en la estrategia de atención primaria de salud, la medicina general/familiar, la epidemiología y la salud pública en la formación del equipo interdisciplinario.

De este Programa del cual resultaron beneficiarias algunas universidades sólo una, la de Rosario, pudo aprovechar la capacidad óptima de apoyo para fortalecer algunas iniciativas en el marco del proceso de transformación curricular que ya tenía en marcha. La evaluación realizada oportunamente por las autoridades del Programa da cuenta de esta situación⁹.

⁹ (2001) Evaluación PROAPS. Ministerio de Salud.

En este contexto, la formación de los profesionales de la salud se realiza en un número importante de instituciones universitarias, públicas y privadas.

CUADRO I

Establecimientos de Enseñanza Universitaria en Salud. 2004

Carreras	Establecimientos		
	Públicos	Privados	Total
Bioquímica	12	5	17
Enfermería	25	6	31
Farmacia	11	6	17
Fonaudiología	6	4	10
Kinesiología y Fisiatría	6	10	16
Medicina*	10	15	25
Nutrición	4	12	16
Obstetricia	6	1	7
Odontología	7	4	11
Psicología	7	24	31
Veterinaria	10	3	13
TOTAL	104	90	194

* Incluye dos instituciones privadas, el Instituto Universitario CEMIC y el Instituto Universitario de Ciencias de la Salud de la Fundación Barceló cuyos datos no están disponibles en el Ministerio de Educación
FUENTE: Elaboración propia con base en datos del PMSIU, Secretaría de Educación Superior. Ministerio de Educación. 2005

Tal como se observa en el CUADRO N° II, el número total de instituciones públicas y privadas que ofrecen las carreras de salud seleccionadas creció entre 1998 y 2004 casi el 37%. El crecimiento de las instituciones públicas y privadas es equivalente pero entre las últimas crecen mucho las que ofrecen carreras que han ampliado su horizonte ocupacional (kinesiología, nutrición) o que lo mantienen en contexto de crisis debido a cuestiones culturales, como psicología.

El análisis permite establecer que, si bien ha continuado creciendo el número de instituciones que las ofrecen, para casi todas el ritmo disminuyó significativamente en relación con la tendencia identificada en el período 1992-1998. Es el caso de las carreras de Medicina, Farmacia, Bioquímica, Odontología, Psicología, Fonoaudiología, Veterinaria. Cabe aclarar que la carrera de Medicina que aparece dictada por la Universidad del Litoral, no es una nueva carrera *strictu sensu* ya que es el resultado de un convenio formalizado en 2002 con la Facultad de Ciencias Médicas de la Universidad de Rosario bajo la modalidad de título conjunto, pero los alumnos pertenecen a la Universidad de Rosario.

CUADRO II

Evolución de los establecimientos de Enseñanza Universitaria en Salud. Carreras seleccionadas. 1998-2004

Carrera	Establecimientos					
	Públicos		Privados		Total	
	1998	2004	1998	2004	1998	2004
Bioquímica	12	12	4	5	16	17
Enfermería	21	25	4	6	25	31
Farmacia	9	11	5	6	14	17
Fonaudiología	4	6	5	4	9	10
Kinesiología y Fisiatría	4	6	4	10	8	16
Medicina*	8	10	15	15	21	25
Nutrición	4	4	7	12	11	16
Obstetricia	s/d	6	s/d	1	s/d	7
Odontología	7	7	4	4	11	11
Psicología	7	7	20	24	27	31
Veterinaria	s/d	10	s/d	3	s/d	13
TOTAL	76	104	66	90	142	194

* Incluye dos instituciones privadas, el Instituto Universitario CEMIC y el Instituto Universitario de Ciencias de la Salud de la Fundación Barceló cuyos datos no están disponibles en el Ministerio de Educación

FUENTE: Elaboración propia con base en datos del PMSIU, Secretaría de Educación Superior. Ministerio de Educación. 2005

En la carrera de Enfermería se verifica un incremento de la oferta de instituciones universitarias de alrededor de un 25% respecto de 1998, tendencia que pareciera responder a la necesidad de ampliar las oportunidades de formación en un campo para el que existe mucha demanda de profesionales.

En las carreras de Kinesiología y Nutrición se observa un incremento mucho mayor. En el primer caso se duplicó el número de instituciones y, de acuerdo con algunos informantes claves del campo, este hecho podría vincularse con el nuevo espacio que la profesión ha ido ocupando en el equipo de salud ampliando el campo de inserción ocupacional de esta carrera. En el caso de la carrera de Nutrición, el crecimiento de las instituciones fue de casi un 50%, lo que, según algunos especialistas, podría deberse al mayor interés por el cuidado del cuerpo y el control de la dieta que recomiendan actualmente algunos sectores de la sociedad, lo que ampliaría el horizonte laboral de este campo. De todos modos sería muy importante encarar los estudios que permitan identificar los determinantes sociales y los condicionantes del mercado de trabajo que expliquen la magnitud de este crecimiento.

La importancia creciente del sector privado en la educación universitaria, sobretudo en aquellas carreras que requieren una menor inversión, se constata al analizar su participación en la oferta de instituciones en las que se cursan las carreras correspondientes a un conjunto de profesiones seleccionadas. A fin de posibilitar el análisis más pormenorizado de esta situación en el ANEXO I se consignan los Cuadros N° 1 a N° 11 que contienen el detalle de las carreras ofrecidas por tipo de institución.

Es importante tener en cuenta que estos movimientos en la oferta de carreras reflejan cuestiones más profundas que se vinculan con el desarrollo de las disciplinas, la historia de las profesiones y la evolución de los campos profesionales, por lo cual, a fin de formular políticas al respecto, sería necesario realizar estudios de su comportamiento incluyendo otras variables.

4.2. Las instituciones terciarias

Existen además en el país alrededor de otras 200 instituciones públicas y privadas que forman en el nivel terciario personal de salud en diversos campos.

Merece ser destacado el hecho de que de las 68 instituciones que ofrecen estudios de enfermería, sólo 15 son públicas y las restantes privadas. De acuerdo con la información proporcionada por el Ministerio de Educación, ellas registraban casi 40.000 estudiantes matriculados en 2003.

CUADRO III

Educación común en Carreras de la Salud. Total del país. 2003

Carreras	Instituciones Públicas		Instituciones Privadas	
	Alumnos	Egresados	Alumnos	Egresados
Enfermería	2.953	512	7.378	1.125
Hemoterapia e inmunohematología	127	7	1.041	182
Psicomotricidad	884	32	181	123
Radiología y afines	88	34	7.804	1.391
Otras carreras de la salud	2.293	314	14.731	3.024
TOTAL	6.345	899	31.135	5.845

FUENTE: Elaboración propia con base en datos de la DINECE, Red Federal de Información Educativa, Ministerio de Educación, Ciencia y Tecnología. 2005

5. Nuevos inscriptos

El Ministerio de Educación releva en forma periódica la información referida a ingresantes a las instituciones de Educación Superior, bajo la denominación de **nuevos inscriptos**. Ello permite hacer un seguimiento de las tendencias que se verifican en la matrícula universitaria. Lamentablemente la información no está desagregada por sexo lo que permitiría hacer un seguimiento preciso de la evolución del proceso de feminización que, desde los años '80, transitan las carreras de la salud.

CUADRO IV

Evolución de los nuevos inscriptos total de universidades, carreras seleccionadas. 1998-2003

Carrera	1998	2003	Variación %
Bioquímica	2.912	3.197	9,8
Enfermería*	4.402	7.932	80,2
Farmacia	2.177	2.193	0,7
Fonoaudiología	866	902	4,2
Kinesiología	2.532	4.016	58,6
Medicina	9.899	12.885	30,2
Nutrición	1.186	2.771	133,6
Obstetricia	510	1.009	97,8
Odontología	4.813	3.431	-28,7
Psicología	12.102	15.845	30,9
Veterinaria	3.871	4.708	21,6
Total	45.270	58.889	30,1

* Corresponde a los nuevos inscriptos para carreras de Grado

FUENTE: Elaboración propia con base en datos del PMSIU, Secretaría de Educación Superior. Ministerio de Educación. 2005

Los datos que se presentan para el análisis corresponden a la serie 1998-2003. Cabe realizar aquí tres aclaraciones:

1. Si bien en trabajos anteriores¹⁰ se había publicado el dato correspondiente al año 1998, en esta oportunidad se ha decidido reiterarlo, por cuanto debido a la metodología del relevamiento, la fuente de origen de la información debe realizar ajustes de datos cada vez que aparece un nuevo año.
2. Es importante para el análisis tener en cuenta que la definición de nuevos inscriptos utilizada por el PMSIU supone para la Universidad de Buenos Aires una sobreestimación de la cantidad real de los ingresantes para to-

¹⁰ OPS/OMS (2001): *op.cit*

das las carreras ya que corresponden a los ingresantes al Ciclo Básico Común, que es el primer ciclo que deben aprobar los estudiantes antes de poder cursar los estudios de grado en las correspondientes facultades. Las estadísticas indican que para las carreras de la salud, al cabo de ese primer año, pasa a las facultades entre el 40 y el 50% de los inscriptos al CBC. Por ejemplo, de los 7.558 nuevos inscriptos en la UBA para Medicina en 2003 (Cuadro N° 17. ANEXO I), ingresaron a la Facultad en 2004, 3.038 estudiantes¹¹. Ello se explica por varias razones. Ocurre que ese primer año, imprescindible para todos los estudiantes que siguen sus estudios en la UBA, no sólo tiene un carácter formativo, sino también es reorientador de la vocación y durante ese periodo se redefinen algunas elecciones. Además, las dificultades con que llegan muchos estudiantes de la escuela media, hacen que muchos de ellos no logren aprobarlo en la duración prevista en el plan de estudios (dos cuatrimestres) y, en consecuencia, se produzca un desgranamiento en el ingreso al ciclo de estudios en la facultad.

3. Se toma el año 2003 porque al momento de este Informe es el último dato disponible en el Ministerio de Educación.

Este análisis de situación presenta algunas matices al incluir la consideración de la dependencia –pública o privada– de las instituciones a las que acceden los nuevos inscriptos.

¹¹ UBA (2005): <http://www.uba.ar/institucional/censos/series/cuadro6.htm>

CUADRO V

Evolución de los nuevos inscriptos por tipo de universidad, carreras seleccionadas. 1998-2003

Carrera	1998			2003		
	Públicas	Privadas	Total	Públicas	Privadas	Total
Bioquímica	2.616	296	2.912	2.961	236	3.197
Enfermería*	4.392	10	4.402	6.430	1.502	7.932
Farmacia	1.800	377	2.177	1.870	323	2.193
Fonoaudiología	647	219	866	728	174	902
Kinesiología	1.955	577	2.532	3.115	901	4.016
Medicina	7.681	2.218	9.899	11.592	1.293	12.885
Nutrición	1.027	159	1.186	2.045	726	2.771
Obstetricia	455	55	510	971	38	1.009
Odontología	4.711	102	4.813	3.107	324	3.431
Psicología	9.757	2.345	12.102	12.159	3.686	15.845
Veterinaria	3.438	433	3.871	4.473	235	4.708
Total	38.479	6.791	45.270	49.451	9.438	58.889

*Corresponde a los nuevos inscriptos de las carreras de Grado

FUENTE: Elaboración propia con base en datos del PMSIU, Secretaría de educación Superior. Ministerio de Educación. 2005

El análisis de estos datos permite establecer que la evolución de los nuevos inscriptos registra diferentes tendencias según carrera. Ello permite sugerir algunas hipótesis que deberían, en todos los casos, ser objeto de estudios en particular para comprobar su validez:

1. Carreras que **aumentan el número de inscriptos**

- Entre ellas, se destaca la evolución de la **Kinesiología**, ya que, como se señalara al analizar la oferta de carreras, es una profesión que ha ido redefiniendo su participación en la atención de los problemas de salud y ganando

do autonomía lo que pareciera haber ampliado sus competencias ocupacionales y el reconocimiento social. El mayor crecimiento que registra en el período (59%) está generado en magnitudes similares por instituciones públicas y privadas, representando estas últimas en 2003 casi la cuarta parte del total de los nuevos inscriptos (Cuadro N° 16. ANEXO I).

- Es probable que la evolución de los nuevos inscriptos a la carrera de **Enfermería**, esté respondiendo a la identificación de un espacio laboral con muchas oportunidades debido a la crónica escasez de este tipo de profesionales en el país y a las atractivas posibilidades de trabajo que brindan otros países que tienen problemas similares.

Para el análisis de la evolución de los nuevos inscriptos y egresados de esta carrera, corresponde realizar una aclaración respecto de las características de los profesionales incluidos en esta denominación. Los estudios universitarios de Enfermería en Argentina se realizan en dos ciclos, un Ciclo Básico o de Pregrado (menos de 2000 horas de carga horaria) que otorga el título de Enfermero Universitario, Enfermero Profesional o Enfermero y un Ciclo de Grado que permite la obtención de la Licenciatura. Los datos referidos a los nuevos inscriptos y egresados que se utilizan en este análisis corresponden a los estudiantes de segundo ciclo. No obstante, a título informativo, en el ANEXO I se incluyen de manera desagregada los datos correspondientes a los estudios de Enfermería de Grado y Pregrado (Cuadros N° 13.a - N° 13.b y N° 24.a – N° 24.b).

El aumento notable de ingresantes (80%) que registran los estudios de **Licenciatura en Enfermería** se sostiene en el crecimiento de los inscriptos tanto a universidades públicas como privadas. Una hipótesis que sería necesario corroborar con estudios, es que esta situación podría deberse a que las dificultades derivadas de la crisis económica, junto al endurecimiento de las condiciones de la cursada que han implementado algunas universidades públicas y los bajos niveles salariales persistentes en esta carrera estarían produciendo una retracción de la demanda por estos estudios entre los sectores de menores recursos. Los sectores con capacidad de pago, se orientarían a instituciones que ofrecerían planes de estudios innovados y fundamentalmente, mayores facilidades para sostener la cursada. Corresponde destacar que entre las privadas, una sola de ellas, la Universidad Maimónides, que registra ingresantes a partir de 1999, en el período considerado aumentó cinco veces sus ingresantes, participa en 2003 con el 17% del total de nuevos inscriptos en ambos tipos de instituciones a esta carrera (Cuadro N° 13.a. ANEXO I).

- La carrera de **Bioquímica** registra un aumento de nuevos estudiantes

(9,8%) aunque bastante por debajo del promedio de las carreras consideradas. Sería necesario investigar si ello podría deberse al mayor atractivo, en términos de desarrollo e inserción, que ofrecen nuevos campos vinculados a la biotecnología y biología molecular, entre otros, que captan el interés de los estudiantes. Esta evolución resulta fundamentalmente del incremento que presentan las universidades públicas (13,2%) ya que, aunque su nivel absoluto es mucho menor, los nuevos inscriptos en las instituciones privadas decrecen en un 20,3%. Ello podría estar asociado con el costo de estos estudios y las menores posibilidades de práctica independiente que ofrece hoy esta profesión. Esta hipótesis sugiere una línea de investigación que sería importante encarar. (Cuadro N° 12 y N° 14. ANEXO I).

- Una consideración especial merece la evolución de la demanda por estudios de **Nutrición** que en el período considerado crece un 134%. A título de hipótesis, en opinión de las autoridades de la Federación Argentina de Graduados en Nutrición (FAGRAN), ello podría deberse a la aparición de la cultura de la alimentación y la vida sana como preocupación de sectores medios y altos de la sociedad lo que abre también un nuevo campo ocupacional, tanto en la actividad industrial como en la práctica privada. Las autoridades del sector consideran que las necesidades que la crisis económica plantea en términos de problemas nutricionales que son atendidos por algunas políticas públicas y sobretodo, por una multiplicidad de espacios que ofrece la actividad de las organizaciones no gubernamentales, no constituyen un eje que oriente el interés de los estudiantes por esta carrera. Por otra parte, se percibe una mayor integración de estos profesionales en equipos multidisciplinarios para la atención de pacientes con afecciones crónicas (cardiopatías, diabetes, dislipemias). Dado el crecimiento relativo varias veces superior de los ingresantes a las carreras ofrecidas por las universidades privadas, éstas elevan su participación en el total de universidades del 15% en 1998, al 36% en 2003. De acuerdo con las opiniones recogidas y que debieran ser confirmadas por estudios específicos a realizar, ello podría obedecer a un cambio en el perfil social de los estudiantes combinado con las características de la oferta de las instituciones privadas que facilitarían las condiciones de la cursada (Cuadro N° 18. ANEXO I).
- La carrera de **Obstetricia** registra un importante incremento (97,8%) en los nuevos inscriptos aún cuando en niveles absolutos su número es muy bajo (de 510 en 1998 a 1009 nuevos inscriptos en 2003). Este aumento está sostenido por la evolución de los ingresantes a las universidades públicas (113,4%), porque las privadas presentan una disminución del 30,9%. (Cuadro N° 19. ANEXO I)

- Los nuevos inscriptos a la carrera de **Psicología** crecen en el período considerado un 30,9%. Sin embargo, en las universidades privadas los nuevos inscriptos se incrementan en el mismo período un 57% mientras que los de las públicas lo hacen un 25%. De este modo la participación de éstas en el total de nuevos inscriptos se reduce casi un 10%. Una hipótesis que debiera ser corroborada por estudios específicos, es que este hecho podría deberse a que existe una variada oferta privada de bajo costo y condiciones flexibles de cursada que resulta más atractiva frente a las dificultades que a menudo plantea mantener la regularidad en las universidades públicas (Cuadro N° 21. ANEXO I).
- La carrera de **Medicina** que aporta el 22% de los nuevos inscriptos correspondientes a las carreras seleccionadas, incrementa sus estudiantes en un 30,2%. Sin embargo, dado el peso de esta carrera, es necesario tener en cuenta lo señalado al comienzo de este apartado respecto de los nuevos inscriptos a las carreras en la UBA, ya que si el crecimiento de estos estudios se computara a partir de los ingresantes a la Facultad su resultado sería mucho menor. Otro hecho de interés que se observa es que el aumento en los nuevos inscriptos a esta carrera, está originado fundamentalmente en las universidades públicas (51%) ya que las instituciones privadas han disminuido significativamente sus nuevos inscriptos (-43%). En este caso, podría suponerse que las restricciones económicas hacen dificultoso para los alumnos solventar los estudios privados, en general de alto costo, junto con el menor prestigio y las también menores oportunidades de inserción laboral que parecen tener esos títulos en el mercado laboral (Cuadro N° 17. ANEXO I). Esta hipótesis debiera ser objeto de un estudio en profundidad.
- De acuerdo con especialistas del sector, el bajo incremento de los nuevos inscriptos a la carrera de **Veterinaria**, podría explicarse por el agotamiento de una fuerte tendencia observada en los últimos años, a la atención de animales pequeños que ya saturó las posibilidades de ocupación laboral mientras el tradicional campo de inserción de estos profesionales, la actividad pecuaria, se encuentra en retroceso debido a la mayor utilización de la tierra para cultivos agrícolas, en especial soja. Teniendo en cuenta el ámbito de dependencia de la universidad, los nuevos inscriptos a esta carrera en las universidades privadas se reducen en un 46%, lo que disminuye su participación en el total al 5%, menos de la mitad que en 1998, ya que las universidades públicas crecen a un ritmo del 30%. En razón de la localización de las universidades que incrementan sus ingresantes, podría pensarse a título de hipótesis, que ello responde-

ría a la actividad productiva de la región en la que están insertas y que ampliaría, en un marco de recesión general del sector, el horizonte ocupacional para ese campo de estudios (Cuadro N° 22. ANEXO I). La comprobación de esta hipótesis debiera ser objeto de estudios en profundidad.

- La carrera de **Fonoaudiología** es la que registra uno de los menores crecimientos en los nuevos inscriptos (4,2%) que se sostiene en el incremento de las universidades públicas ya que las privadas decrecen en el período un 20% (Cuadro N° 15. ANEXO I).
- Es importante considerar que dado el peso relativo de las carreras de Medicina y Psicología en el total de nuevos inscriptos a las carreras seleccionadas (50%), el aumento del conjunto está fuertemente determinado por la evolución de ellas.

2. Carreras que **mantienen constante el número de inscriptos**

- La carrera de **Farmacia** registra un estancamiento en la demanda de estudios (0,7%) que podría explicarse por el hecho de que, de acuerdo con la opinión de expertos en el sector, este campo profesional continúa siendo de interés sólo para la inserción en la actividad industrial en permanente evolución, ya que debido a las características actuales del proceso de trabajo en las farmacias, esta práctica ha perdido parte del atractivo que suponía la manipulación de fórmulas magistrales y preparación artesanal de medicamentos. En las instituciones privadas se verifica una disminución de los nuevos inscriptos (-20,5%), lo que podría deberse a la existencia de dificultades económicas para solventar los estudios por parte de los estudiantes que eligen estas carreras o de diferentes niveles de calidad de esta oferta (Cuadro N° 14. ANEXO I). Sería necesario encarar un análisis en profundidad de esta situación para confirmar o rechazar estas hipótesis

3. Carreras que **disminuyen el número de inscriptos**

- **Odontología** es la única carrera que registra disminución neta en la demanda de estudios (-28,7). A título de hipótesis, ello podría estar indicando la percepción por parte de los estudiantes de señales provenientes del mercado laboral referidas al estrechamiento del campo de inserción ocupacional, ya que la odontología ha perdido, talvez más tarde que otras carreras de la salud, el carácter autónomo de su práctica dadas las modificaciones que ha experimentado el modelo de atención. Esto ha tenido un alto impacto sobre las condiciones de la práctica y la rentabilidad de la ac-

tividad que, junto al alto costo del cursado para los estudiantes, podrían estar determinando el menor interés por esta carrera.

Esta hipótesis se ve reforzada por la consideración del tipo de institución a la que se orientan los estudiantes debido a que los nuevos inscriptos en las públicas decrecieron un 34% mientras que los de las privadas aumentaron un 217%. Ello determinó que la participación relativa de los nuevos inscriptos en las universidades privadas se elevara del 2 al 10% del total. Esta evolución estaría contribuyendo a sustentar la hipótesis formulada en el sentido de que las condiciones actuales de la formación y la práctica son desalentadoras para aquellos estudiantes que no disponen de recursos económicos o relaciones familiares o sociales para poder desempeñarse laboralmente después, ya que estos estudios tienen un alto costo para los alumnos y en las universidades privadas se deben abonar importantes aranceles (Cuadro N° 20. ANEXO I).

A lo largo del análisis de los datos se han sugerido una serie de hipótesis cuya comprobación sería muy útil para conocer el comportamiento de las distintas profesiones en el complejo mercado laboral y las tendencias de los recursos humanos en salud y encarar el diseño e implementación de líneas estratégicas de intervención en este campo. Con el propósito de permitir un análisis más detallado de las tendencias generales señaladas, en el ANEXO I se consignan los cuadros correspondientes a cada una de las carreras seleccionadas (Cuadros N° 12 a N° 22).

6. Los egresados

Los datos disponibles permiten sostener en líneas generales que el número de egresados del sistema universitario registra una tendencia similar a la de nuevos inscriptos, aunque de menor intensidad. En otros términos, la evolución tiene el mismo sentido pero a un ritmo menor. Cabe recordar que el último dato disponible para esta variable en el Ministerio de Educación corresponde al año 2002.

CUADRO VI

Evolución de los egresados total de universidades, carreras seleccionadas. 1998-2002

Carrera	1998	2002	Variación %
Bioquímica	672	727	8,2
Enfermería*	553	719	30,0
Farmacia	767	694	-9,5
Fonoaudiología	183	301	64,5
Kinesiología	434	755	74,0
Medicina	4.563	5.175	13,4
Nutrición	224	581	159,4
Obstetricia	110	256	132,7
Odontología	1.273	1.669	31,1
Psicología	1.985	3.321	67,3
Veterinaria	716	777	8,5
Total	11.480	14.975	30,4

*Corresponde a los egresados de las carreras de Grado

FUENTE: Elaboración propia con base en datos del PMSIU, Secretaría de Educación Superior. Ministerio de Educación. 2005

Es importante tener en cuenta que este análisis de la evolución de los egresados del sistema universitario corresponde sólo a 5 años, ya que el año 2002 es el último dato disponible en el Ministerio de Educación. De modo general puede afirmarse que el número de egresados de las carreras seleccionadas registra una evolución similar a la observada en el número de ingresantes aún cuando en algunos casos, que se puntualizarán, difiere el ritmo de la evolución y se observan además, diferentes tendencias entre las universidades públicas y privadas. Los Cuadros N° 23 a N° 33 del ANEXO I contienen la información de egresados por año y universidad.

CUADRO VII

Evolución de los egresados por tipo de universidad, carreras seleccionadas. 1998-2002

Carrera	1998			2002		
	Públicas	Privadas	Total	Públicas	Privadas	Total
Bioquímica	627	45	672	668	59	727
Enfermería*	553	0	553	664	55	719
Farmacia	566	201	767	524	170	694
Fonoaudiología	118	65	183	228	73	301
Kinesiología	393	41	434	710	45	755
Medicina	4.344	219	4.563	4.724	451	5.175
Nutrición	218	6	224	458	123	581
Obstetricia	110	0	110	225	31	256
Odontología	1.217	56	1.273	1.601	68	1.669
Psicología	1.333	652	1.985	2.314	1.007	3.321
Veterinaria	692	24	716	692	85	777
Total	10.171	1.309	11.480	12.808	2.167	14.975

*Corresponde a los egresados de las carreras de Grado

FUENTE: Elaboración propia con base en datos del PMSIU, Secretaría de Educación Superior, Ministerio de Educación.

También en el caso de los egresados se observa una diferente evolución por carrera, cuyas particularidades son:

1. Carreras en las que el número de egresados **aumenta fuertemente**

- Los egresados de la carrera de **Fonoaudiología** presentan un importante crecimiento (64,5%), sostenido en la expansión de los egresados de las universidades públicas que prácticamente duplican su número en el período, mientras los egresados de las privadas crecen apenas un 12,3% (Cuadro N° 26. ANEXO I).

- Otra carrera que aumenta significativamente el número de egresados es **Psicología** (67,3%). A pesar de que las universidades públicas son las que más incrementan sus egresados (73,6%), su participación en el total de egresados se mantiene prácticamente constante. O sea, ambos tipos de instituciones tienen un crecimiento significativo. Sería necesario estudiar si la explicación de este comportamiento pudiera asociarse con la visualización de una mayor demanda de atención por parte de la población como consecuencia de la crisis por la que atravesó el país y también, con la existencia de una nueva alternativa de inserción laboral vinculada con las oportunidades que plantea la práctica de la psicología organizacional o institucional e inclusive, las prácticas alternativas. (Cuadro N° 32. ANEXO I).
- En la carrera de **Kinesiología**, de modo consistente con las tendencias verificadas para los nuevos inscriptos, se registra un importante aumento en el número de egresados (74%). Ello podría estar reforzando la hipótesis formulada al analizar los nuevos inscriptos, que sería necesario corroborar con estudios específicos, respecto de la ampliación de las oportunidades de inserción laboral de este campo profesional (Cuadros N° 27 y N° 29. ANEXO I).
- Los 256 egresados de la carrera de **Obstetricia** representan un incremento del 132,7% en el período considerado. Corresponde destacar que en este comportamiento influye la aparición de egresados de instituciones privadas que en 1998 no existían. Sería sumamente útil investigar, como sugieren algunos especialistas, si este comportamiento podría estar indicando alguna revitalización del papel de la obstetricia en el equipo de salud (Cuadro 30. ANEXO I).
- La evolución de los egresados de la carrera de **Nutrición** merece ser destacada ya que es la carrera que registra el mayor crecimiento de egresados en el período bajo análisis (159,4%). En ese resultado incide significativamente el aumento que presentan las universidades privadas que crecen cerca del 2000% mientras los de las públicas lo hacen en un 110%. De este modo, mientras en 1998 la participación de los egresados de las instituciones privadas en el total era prácticamente inexistente (0,03%), en 2002 alcanzó al 21,2% (Cuadro N° 29. ANEXO I). Esta situación es consistente con la mayor demanda por estos estudios observada al analizar los nuevos inscriptos y su explicación debería resultar del análisis sugerido para corroborar las hipótesis formuladas en ese apartado.

2. Carreras en las que el número de egresados **aumenta**

- En la carrera de **Bioquímica**, que en el período considerado registra un incremento del 8,2%, en sus egresados se observa un mayor impulso en las

universidades privadas (31,1%) mientras las instituciones públicas sólo crecen un 6,5%. Cabe señalar que aún con este crecimiento, dado el bajo número de estudiantes en las universidades privadas, la participación de éstas en el total de egresados se mantiene constante en un valor menor del 10%. Considerando la disminución observada en los nuevos inscriptos, es probable que esta tendencia se revierta en los próximos años (Cuadro N° 23. ANEXO I).

- El bajo incremento de los egresados de la carrera de **Veterinaria** (8,5%) resulta exclusivamente del crecimiento que experimentan las instituciones privadas ya que las públicas no registran aumento en el período. Aún cuando su participación en el total de egresados veterinarios alcanza sólo al 10,9%, el crecimiento de las privadas en el período fue del 254% (Cuadro N° 33. ANEXO I). Es probable que este hecho pueda vincularse con el perfil social de los ingresantes, pero sólo una investigación en profundidad permitiría encontrar la explicación de este comportamiento.
- Los egresados de la carrera de **Medicina** se incrementaron un 13,4% entre 2002 y 1998. Este incremento, uno de los más bajos de las carreras seleccionadas, resulta de un crecimiento del 8,7% en los egresados de las universidades públicas y de un 105,9% de los de las privadas. Sin embargo, su magnitud absoluta hace que la participación de éstos últimos en el total de egresados, no alcance al 9%. A estas universidades ingresan muy pocos alumnos porque son proyectos acotados en número y su costo elevado no está al alcance de todos (Cuadro N° 28. ANEXO I). Es probable que esta tendencia se reduzca aún más debido a, como se señalara al analizar los nuevos inscriptos, la existencia de restricciones al ingreso en muchas universidades públicas y de un menor número de ingresantes que se verifica en las privadas. Una hipótesis a verificar es que en este comportamiento podrían estar influyendo tanto alguna reorientación que, al interior de las carreras de salud, podría estar produciendo la expansión del campo de carreras como Nutrición y Kinesiología como las condiciones de la práctica de la medicina cada vez más dependiente de organizaciones empresariales de salud, que implican una importante pérdida de la autonomía en el ejercicio profesional.
- Una situación diferente presentan los egresados de **Enfermería** que en el período considerado crecen alrededor del 30% mientras los ingresantes crecieron un 80%. A partir de la información recogida en algunas entrevistas realizadas con informantes claves de este campo, podría sostenerse que esta disparidad estaría indicando ciertas dificultades para completar la carrera que encuentra un grupo de estudiantes, mayoritariamente mujeres, que a menudo deben trabajar para sostener sus estudios y, en consecuencia, retarda el egreso o abandona. Otra situación mencionada en

las entrevistas que podría estar influyendo también en un menor flujo de egresados es la resultante de las mayores exigencias de correlatividades para la cursada que algunas universidades públicas están implementando, ya que son ellas las que crecen en menor medida (Cuadro N° 24.a. ANEXO I). Si se consideraran los egresados del primer ciclo el incremento sería varias veces superior, lo que estaría reforzando la hipótesis de las dificultades para cumplimentar el ciclo superior (Cuadro N° 24.b. ANEXO I).

- La carrera de **Odontología** también evidencia una situación particular por cuanto el número de egresados crece un 31,1% en el período bajo análisis mientras el número de ingresantes disminuye. Cabe destacar que el mayor incremento corresponde a las universidades públicas ya que las privadas el ritmo es mucho menor (21%). Por tratarse de una carrera que históricamente ha tenido una demanda muy estable, este movimiento podría estar anticipando la tendencia señalada al analizar los nuevos inscriptos relacionada con las condiciones laborales que aún no se ha reflejado en el número de egresados y que podría ser objeto de un estudio en particular. (Cuadro N° 31. ANEXO I).

3. Carreras en las que el número de egresados **disminuye**

- La carrera de **Farmacia** es la única que registra en el período bajo estudio una disminución en el número de egresados del 9,5%. Presenta además la particularidad que la reducción es experimentada tanto por las universidades públicas (-7,5%) como por las privadas (-15,4%). De este modo, la participación de éstas últimas en el total de egresados alcanza al 25% en 2002 (Cuadro N° 25. ANEXO I). Es probable que la explicación de este hecho se vincule con la interpretación sugerida como hipótesis al analizar la evolución de los nuevos inscriptos y que debiera ser verificada por estudios en profundidad.

En síntesis, entre las **carreras que aumentan el número de egresados se verifican tres situaciones**, según el tipo de institución de las que egresan esos profesionales:

1. Una representada por Fonoaudiología, Kinesiología, Obstetricia, Odontología y Psicología para las que el crecimiento es sostenido por las universidades públicas
2. Otra en la que se incluyen Bioquímica, Medicina y Veterinaria donde el mayor incremento corresponde a las universidades privadas.
3. La última es la que caracteriza a las carreras de Nutrición y Enfermería. La primera registra en el período un fuerte crecimiento, sostenido por ambos

sectores, que más que duplica el número de egresados anuales. Dado que, en términos relativos, el incremento de los egresados de universidades privadas es mucho mayor, su participación pasa del 2,7% en 1998 a 21.2% en 2002. La carrera de Enfermería, cuyo crecimiento también es impulsado por ambos sectores, presenta la particularidad de que en 1998 el sector privado no tenía egresados en este nivel.

7. La dotación de profesionales

7.1 El registro censal de los profesionales

Como se señalara al comienzo de este análisis, el Censo Nacional de Población que realizó Argentina en 2001 ofrece por primera vez información referida a las **personas mayores de 20 años que completaron sus estudios universitarios por tipo de carrera**, dato que resulta fundamental para hacer un seguimiento con base cierta del número de profesionales de salud en el país.

El procesamiento de los datos censales ha permitido validar de modo indiscutible las estimaciones acerca del número de profesionales, que se vienen realizando desde hace muchos años, que resultan de ajustar los datos de egresados proporcionados por el Ministerio de Educación por los índices pertinentes de mortalidad y retiro. La metodología oportunamente elaborada¹² agregaba al último dato censal disponible correspondiente al año 1980, los egresados de cada año ajustados por la tasa de mortalidad de la franja etárea modal (14/10.000) más una tasa de retiro del 0.5% anual. Si se compara el dato estimado por esta metodología para el año 2001 con el resultado censal, se verifica que la diferencia es menor al 2%, valor de por sí poco significativo estadísticamente pero que, además incluye la cuestión señalada respecto de la condición de actividad de los profesionales censados.

El Censo de Población 2001 registraba 303.091 profesionales para las 11 carreras seleccionadas (ANEXO I - Cuadro 34 a 44). Este valor resulta en líneas generales consistente con las últimas estimaciones realizadas acerca de la fuerza de trabajo en salud¹³ aunque para algunas categorías se observan diferencias originadas en que, por tratarse de una estimación a partir de fuentes secundarias (proyecciones nacionales de población sustentadas en tendencias que no se verificaron), los datos resultaron menos precisos.

¹² ABRAMZÓN, M. (1995): Situação dos Recursos Humanos em Saúde em Argentina EN: Recursos Humanos em Saúde no Mercosur. OPS/OMS Brasília.

¹³ OPS/OMS (2001): *op.cit.*

CUADRO VIII | Personas de 20 y más años con educación universitaria completa, por profesión, según jurisdicción. 2001.

Jurisdicción	Bioquímica	Enfermería	Farmacia	Fonaudiología	Kinesiología	Medicina	Nutrición	Obstetricia	Odontología	Psicología	Veterinaria	TOTAL
Buenos Aires	4.759	3.176	6.017	2.410	2.507	36.931	1.247	1.913	11.559	14.020	7.295	91.834
24 Partidos Bs. As.	2.122	2.053	3.065	1.447	1.587	19.496	784	1.019	5.666	8.663	2.202	48.104
Resto Pcia. Bs.As.	2.637	1.123	2.952	963	920	17.435	463	894	5.893	5.357	5.093	46.174
Catamarca	141	145	86	26	127	669	22	27	228	82	28	1.581
Ciudad de Bs. As.	3.177	1.647	3.395	2.061	2.202	30.696	1.140	969	7.339	19.575	2.029	74.230
Chaco	309	267	305	26	297	1.732	25	38	633	123	361	4.116
Chubut	239	180	182	75	109	959	39	31	337	236	174	2.561
Córdoba	3.144	1.860	3.297	885	3.329	13.532	971	152	3.896	3.819	1.660	36.545
Corrientes	276	229	152	33	456	2.215	19	23	901	139	719	5.162
Entre Ríos	580	526	380	151	329	2.383	70	130	798	416	766	6.529
Formosa	99	314	68	18	109	719	15	63	342	54	126	1.927
Jujuy	225	219	161	58	156	1.145	39	6	468	178	72	2.727
La Pampa	148	54	214	66	121	695	22	35	243	163	485	2.246
La Rioja	141	112	49	29	112	775	45	5	232	58	34	1.592
Mendoza	647	394	1.454	477	201	4.478	367	153	1.382	1.119	268	10.940
Misiones	285	294	316	34	164	1.446	24	23	470	112	166	3.334
Neuquén	199	187	161	76	114	1.308	41	37	436	310	157	3.036
Río Negro	366	156	229	95	132	1.432	39	56	411	408	224	3.548
Salta	429	499	307	85	193	2.159	213	16	753	470	191	5.315
San Juan	298	303	310	99	183	1.551	70	32	410	535	60	3.851
San Luis	404	119	488	150	107	929	37	23	235	373	165	3.030
Santa Cruz	101	126	63	42	90	493	12	18	131	94	77	1.247
Santa Fe	2.495	1.075	2.341	930	630	9.469	143	164	3.115	3.260	1.832	25.454
Santiago del Estero	196	141	188	29	128	1.267	22	41	288	130	89	2.519
Tierra del Fuego	53	38	43	21	40	336	5	13	92	85	25	751
Tucumán	1.063	553	971	48	72	3.757	27	18	1.245	1.172	100	9.036
Total del país	19.774	12.614	21.177	7.924	11.908	121.076	4.654	3.986	35.944	46.931	17.103	303.091

FUENTE: Elaboración propia con base en datos del Censo Nacional de Población. INDEC. 2001.

CUADRO IX

Argentina: Dotación de profesionales por categorías seleccionadas. 2001

Carrera	Absoluto	%
Bioquímica	19.774	6.5
Enfermería	12.614	4.2
Farmacia	21.177	7.0
Fonoaudiología	7.924	2.6
Kinesiología	11.908	3.9
Medicina	121.076	39.9
Nutrición	4.654	1.5
Obstetricia	3.986	1.3
Odontología	35.944	11.9
Psicología	46.931	15.4
Veterinaria	17.103	5.6
TOTAL	303.091	100,0

FUENTE: Elaboración propia con base en datos del Censo Nacional de Población, INDEC. 2001.

Tal como se observa, los médicos constituyen la categoría predominante entre los profesionales de salud y representan casi el 40% del conjunto seleccionado, seguido de los psicólogos (15%) y los odontólogos (12%). Cada una de las categorías restantes no llega a superar el 7% mientras los enfermeros representan apenas poco más del 4%.

De este modo, los datos censales indican la fuerte distorsión que se observa en la constitución del equipo de salud, que pareciera sostenerse en torno del trabajo médico, y la bajísima participación de la enfermería en ese equipo.

CUADRO X

Relación enfermería /otras categorías profesionales en salud. 2001

Relación enfermería/otras categorías profesionales	
Bioquímica	0,6
Farmacia	0,6
Fonoaudiología	1,6
Kinesiología	1,1
Medicina	0,1
Nutrición	2,7
Obstetricia	3,2
Odontología	0,4
Psicología	0,3
Veterinaria	0,7

FUENTE: Elaboración propia con base en datos del Censo Nacional de Población. INDEC. 2001

Las relaciones consignadas indican que es necesario encarar la implementación de estrategias que permitan promover las condiciones de formación y trabajo en enfermería.

7. 2 Los profesionales en actividad

CUADRO XI

Dotación total de profesionales y condición de actividad. Categorías seleccionadas. 2001

Profesionales	Total (1)	Profesionales Activos (2)	2/1 en %
Bioquímica	19.774	17.461	88,3
Enfermería	12.614	10.709	84,9
Farmacia	21.177	17.537	82,8
Fonoaudiología	7.924	6.681	84,3
Kinesiología	11.908	10.654	89,5
Medicina	121.076	108.258	89,4
Nutrición	4.654	4.189	90,0
Obstetricia	3.986	3.388	85,0
Odontología	35.944	30.533	84,9
Psicología	46.931	41.852	89,2
Veterinaria	17.103	15.895	92,9
Total	303.091	267.157	88,1

FUENTE: Elaboración propia con base en datos del Censo Nacional de Población. INDEC, 2001.

De este modo, de acuerdo con los datos censales, los profesionales inactivos alcanzan casi al 12% para el conjunto de las categorías analizadas. Las variaciones respecto de esta proporción por categoría son en todos los casos menores del 6%. Una vez descontados los inactivos, el **número de profesionales en actividad en 2001** alcanzaría a casi **267.157 personas**.

Sin embargo, estos valores abren algunos interrogantes respecto de las condiciones del mercado laboral de estos profesionales. Del análisis de los datos por edad, podría suponerse que las personas estarían inactivas antes de la edad formalmente establecida para ello, ya que las personas mayores de 65 años en el conjunto de las categorías consideradas representan el 9,3%.

CUADRO XII

Dotación total de profesionales y mayores de 65 años. Categorías seleccionadas. 2001

Profesionales	Total (1)	65 años y más (2)	2/1 en %
Bioquímica	19.774	1.358	6,9
Enfermería	12.614	747	5,9
Farmacia	21.177	3.265	15,4
Fonoaudiología	7.924	218	2,8
Kinesiología	11.908	442	3,7
Medicina	121.076	14.580	12,0
Nutrición	4.654	201	4,3
Obstetricia	3.986	951	23,9
Odontología	35.944	4.535	12,6
Psicología	46.931	1.271	2,7
Veterinaria	17.103	665	3,9
Total	303.091	28.233	9,3

FUENTE: Elaboración propia con base en datos del Censo Nacional de Población. INDEC, 2001.

La variación de esta proporción que difiere entre las distintas categorías profesionales, podría asociarse con las características de la actividad, las habilidades necesarias para desempeñarse y el grado de desarrollo y vigencia de la profesión.

Entre las profesiones que registran altas proporciones de personas mayores de 65 años pueden distinguirse por lo menos dos situaciones. Por un lado, podría pensarse que el alto porcentaje de egresados de Obstetricia mayores de 65 años, se debe a que esa carrera ha perdido, por razones que sería necesario precisar con una indagación específica, la vigencia que tenía hace muchos años y, en consecuencia, no reviste interés entre los más jóvenes que se orientan a otras opciones. También en la época en que comenzaron a estudiar estas personas era una opción predominantemente femenina ya que casi todas las otras categorías profesionales en salud eran casi exclusivamente masculinas. Como lo muestran los datos, el 99,6% de las personas censadas en este grupo de edad son mujeres

(Cuadro N° 41. ANEXO I). Por otro lado, la elevada proporción de mayores de 65 años en Medicina y Farmacia podría estar indicando el prestigio y la oportunidad de movilidad social que estas carreras ofrecían en el imaginario social a mediados del siglo XX. (Cuadro N° 39 y N° 36. ANEXO I)¹⁴

Bioquímica, Enfermería, Fonoaudiología, Kinesiología, Nutrición, Psicología y Veterinaria, registran una baja participación de este grupo de edad, lo que podría estar vinculado con el hecho de que son carreras que se constituyeron más tardíamente en opciones universitarias con valoración social y oportunidades de inserción laboral (Cuadros N° 34, N° 35 y N° 37, N° 38, N° 40, N° 43 y N° 44. ANEXO I)

A su vez, resulta significativo que para todas las categorías el porcentaje de inactivos resulte mayor que el de mayores de 65 años. Una hipótesis posible es que en esta situación esté incidiendo la participación femenina que, formalmente, se retira antes de la actividad, a los 60 años. Por otra parte, en opinión de algunos especialistas consultados, es posible suponer que dadas las características actuales del mercado de trabajo, una parte importante de los profesionales que formalmente se jubilan, que podría rondar el 60%, permanecen trabajando bajo otras formas de contratación. Esta línea de análisis, que excede el objetivo de este estudio, debería ser encarada en otro estudio.

8. El proceso de feminización

Los datos censales constituyen una foto de una situación en un momento determinado y por ello, un sólo dato no permite identificar tendencias. No obstante, la información incluida en el reciente procesamiento del Censo 2001 resulta valiosa por cuanto además de la edad, incluye también el desagregado por sexo de los profesionales, dato del que no se disponía a nivel nacional y que resulta importante para el análisis del proceso de feminización que desde los años '60 ha caracterizado al conjunto de las carreras universitarias y, muy particularmente, a algunas categorías profesionales de salud, en la que tradicionalmente la mayoría de sus integrantes eran hombres. A su vez, la agrupación por tramo de edad resulta muy útil para el seguimiento de la evolución de esta tendencia en las distintas categorías así como para establecer el momento de consolidación de este fenómeno según jurisdicción. A tal fin se analizarán, a título ilustrativo, sólo algunas categorías. El análisis completo de esta información será objeto de otro estudio.

¹⁴ TENTI FANFANI, E.; GOMEZ CAMPO, V. (1981) : Universidad y profesiones, Miño Dávila Editor. Buenos Aires.

GONZALEZ LEANDRI, R.(1996): La profesión médica en Buenos Aires 1852-1870. EN: LOBATO, M.: Política, médicos, enfermedades. Ed. Biblos -Universidad Nacional de Mar del Plata

En el ANEXO 1 se consignan los cuadros 34 a 44 correspondientes a cada categoría por jurisdicción y tramo de edad. Según los datos correspondientes a Medicina (Cuadro 39. Anexo I) los varones eran el 61% del total de los médicos en el país. Sin embargo, entre las personas de 65 y más años este porcentaje aumenta al 80% mientras que entre los de 20 a 29 años, el 59% del total son mujeres.

Esta evolución permite suponer que, de modo coincidente con los estudios desarrollados en el campo de la educación superior en varios países de América Latina¹⁵ el punto de inflexión de la tendencia se ubicaría en el comienzo de la década del '80, momento identificado como el de consolidación del ingreso masivo de las mujeres a la universidad.

No obstante, la tendencia no ha sido simultánea dentro de una misma categoría profesional para todas las jurisdicciones ya que son fundamentalmente los grandes centros urbanos en los que existen universidades los que registran con mayor anticipación este proceso. En la Ciudad de Buenos Aires las mujeres son ya mayoría (54%) entre los médicos de 30 a 39 años, lo que claramente habla de la mayor antigüedad de la tendencia en un ámbito que, por las características propias de toda gran ciudad, es más permeable a los cambios.

Por otra parte, este fenómeno tampoco se ha desarrollado con la misma intensidad en todas las categorías profesionales y seguramente, a ello también han contribuido los factores culturales propios de cada profesión. En el otro extremo, Enfermería, categoría tradicionalmente femenina, que según el Censo en el total del país tiene una presencia del 84%, registra un movimiento inverso aunque de menor magnitud. Es así como se verifica que las mujeres eran el 95% entre los profesionales de más de 65 años, pero ese porcentaje va disminuyendo a medida que lo hace la edad hasta ubicarse en el 77% en el grupo de edad de 20 a 29 años. Es decir, entre los más jóvenes, casi la cuarta parte son varones.

Ello podría estar indicando que tanto la escasez histórica de estos profesionales como la ampliación de su campo de práctica, han replanteado de alguna manera su participación en el equipo de salud y operado como factores que, en un contexto de contracción general del mercado laboral, hacen atractivo este espacio ocupacional también para los hombres, aún cuando no se hayan modificado sustancialmente los niveles de remuneración. En este campo podría hablarse de un proceso lento pero sostenido de "masculinización" de la profesión, proceso exactamente inverso del que ocurre en las otras categorías profesionales.

¹⁵ RAMA, G. W. (1987): *Desarrollo y Educación en América Latina y el Caribe*. Tomo 2. CEPAL-UNESCO-PNUD, Kapelusz. Buenos Aires

9. Distribución geográfica de los profesionales

El análisis por jurisdicción, da cuenta de la distorsión existente en la distribución geográfica de estos profesionales. Así, los datos demuestran como en la Ciudad de Buenos Aires y la provincia de Buenos Aires se concentra el 55% de los profesionales considerados mientras la población radicada en esos distritos no llega al 46%. El análisis por categoría reproduce esta característica en magnitudes equivalentes para la mayoría de ellas. La única excepción son los profesionales de Obstetricia que en esas dos jurisdicciones elevan su participación al 72% (Cuadro 41. ANEXO I).

Puede sostenerse que en la base de este fenómeno está la ausencia de políticas específicas de recursos humanos que tengan como objetivo satisfacer las necesidades de la población al tiempo que ofrezcan oportunidades de formación permanente y condiciones de trabajo dignas para los profesionales. Ello explica la concentración en los grandes centros urbanos que, por sus características, son los que brindan mayores posibilidades de inserción ocupacional y de desarrollo profesional al tiempo que amplias posibilidades de formación y especialización.

Esta característica, común a la mayor parte de los países, es atendida en muchos de ellos por políticas específicas de promoción y de incentivos destinadas a revertir la situación y garantizar una atención de calidad de los problemas de salud. El caso más cercano es el de Brasil que a nivel federal, provincial y municipal ha lanzado diversos programas que tienden a estimular la radicación de profesionales de distintas categorías en áreas desatendidas a partir de la implementación de incentivos económicos, becas de capacitación, subsidios varios, etc.

CUADRO XIII
Población, Médicos y Enfermeros. 2001

Jurisdicción	Habitantes	Médicos	Habitantes/ médicos	Enfermeros	Habitantes/ enfermeros
Buenos Aires	13.827.203	36.931	374	3.176	4.354
24 Partidos Gran Bs. As.	8.684.437	19.496	445	2.053	4.230
Resto Pcia. Bs. As.	5.142.766	17.435	295	1.123	4.579
Catamarca	334.568	669	500	145	2.307
Ciudad Autónoma de Bs. As.	2.776.138	30.696	90	1.647	1.686
Chaco	984.446	1.732	568	267	3.687
Chubut	413.237	959	431	180	2.296
Córdoba	3.066.801	13.532	227	1.860	1.649
Corrientes	930.991	2.215	420	229	4.065
Entre Ríos	1.158.147	2.383	486	526	2.202
Formosa	486.559	719	677	314	1.550
Jujuy	611.888	1.145	534	219	2.794
La Pampa	299.294	695	431	54	5.542
La Rioja	289.983	775	374	112	2.589
Mendoza	1.579.651	4.478	353	394	4.009
Misiones	965.522	1.446	668	294	3.284
Neuquén	474.155	1.308	363	187	2.536
Río Negro	552.822	1.432	386	156	3.544
Salta	1.079.051	2.159	500	499	2.162
San Juan	620.023	1.551	400	303	2.046
San Luis	367.933	929	396	119	3.092
Santa Cruz	196.958	493	400	126	1.563
Santa Fe	3.000.701	9.469	317	1.075	2.791
Sgo. del Estero	804.457	1.267	635	141	5.705
Tierra del Fuego	101.079	336	301	38	2.660
Tucumán	1.338.523	3.757	356	553	2.420
Total	36.260.130	121.076	299	12.614	2.875

FUENTE: Elaboración propia con base en datos del Censo Nacional de Población INDEC. 2001

Este procesamiento de los datos censales, al incluir la distribución geográfica de los profesionales, ofrece la posibilidad de dimensionar la relación habitantes por categoría en las distintas jurisdicciones, dato de suma utilidad para evaluar las situaciones que debe atender el diseño de políticas de recursos humanos en salud. A fin de analizar algunas de estas situaciones, se han calculado las relaciones correspondientes a habitantes por médicos y habitantes por enfermeros en las distintas jurisdicciones.

A fin de aclarar posibles contradicciones en la interpretación de estos datos en relación con la estimación de la relación habitantes/médico para 1998, es preciso recordar que en esa oportunidad el cálculo fue efectuado con base, por un lado, en una proyección de la población para 1998 realizada por el INDEC a partir del Censo Nacional de Población de 1991 y, por otro, en una distribución de médicos estimada a partir de aplicar la estructura del Censo de 1980 al número total de médicos estimado¹⁶. En esa ocasión se hacía reserva de las posibles distorsiones que podía contener ese cálculo que se basaba en hipótesis de crecimiento de la población y de desarrollo económico formuladas previamente a las drásticas transformaciones de la estructura social y del sistema productivo que experimentó el país en la década del '90 y que determinaron movimientos de población no considerados en las proyecciones de referencia.

No obstante, para la mayor parte de las jurisdicciones, los datos resultan consistentes con las anteriores estimaciones, pero en algunas como en Tierra del Fuego, las diferencias son notables. En esta jurisdicción para 1998 se había estimado una relación de 962 habitantes por médico pero el Censo 2001 registró una población menor que la estimada en 1998 y un número de médicos tres veces mayor, dando como resultado una razón de 356 habitantes por médico. Es importante resaltar que Tierra del Fuego constituía en los '80 un polo de atracción para la radicación de población ya que debido a la implementación de leyes promocionales se estaba produciendo un interesante desarrollo industrial que ofrecía amplias posibilidades de inserción laboral. En el marco de esa perspectiva es que se elaboraron las proyecciones de población. La política económica de los '90 destruyó esa actividad y las altas tasas de desempleo hicieron que la jurisdicción, se convirtiera en expulsora neta de población¹⁷. Es por ello que la estimación realizada en función de esas proyecciones de población no coincide con la relación entre población y profesionales que, para 2001, refleja el dato censal.

Asimismo, estos datos permiten constatar la desigual distribución geográfica de profesionales y su concentración en los grandes centros urbanos, cual es el

¹⁶ OPS/OMS (2001): *op.cit*

¹⁷ BASUALDO, E.: Las reformas estructurales y el Plan de Convertibilidad durante la década de los noventa. El auge y la crisis de la valorización financiera. *Revista Realidad Económica*. N° 200. Noviembre 2003. Buenos Aires

caso de la Ciudad de Buenos Aires en la que se llega a una relación de 90 habitantes por médico. Como el Censo relevaba personas en hogares, esto es, según lugar de residencia y no de trabajo, es probable que la relación real sea diferente e, inclusive, mayor ya que dados los límites tan difusos entre la Ciudad de Buenos Aires y los partidos del Gran Buenos Aires, muchos profesionales viven en ellos y ejercen en la Ciudad de Buenos Aires. Esta misma consideración, pero en sentido inverso, corresponde incluir al analizar la relación de 445 habitantes/médico, que se observa en los 24 partidos del conurbano bonaerense.

Es importante tener en cuenta que en otras jurisdicciones como Córdoba que registra 227 habitantes por médico, también el dato incluye, diferentes relaciones en la Capital y el resto de la provincia. Esta observación es válida para todas las demás provincias, sobretodo, para las que tienen las capitales más importantes y registran las mayores relaciones habitantes por médico. Un fenómeno muy significativo es que aquellas jurisdicciones que, de acuerdo con todas las fuentes, tienen los indicadores de salud más deficientes, sean las que tienen las menores relaciones (Formosa, Misiones, Santiago del Estero). Ello reafirma, desde otra perspectiva, la ausencia de políticas destinadas a atender las necesidades de salud de sectores de la población y promover la radicación de profesionales en esas zonas.

En cuanto a la relación habitantes/enfermeros, el primer señalamiento que es necesario realizar es el que se refiere a las características de las personas incluidas en esta categoría en el Censo. Se trata de aquellos que completaron sus estudios universitarios. Ello explica que el número total de estos profesionales relevados alcance a sólo 12.614 personas. Es sabido que la mayor parte del personal de enfermería no tiene grado universitario y tiene muy bajo nivel de capacitación, lo que ha motivado el desarrollo de numerosos programas tendentes a su profesionalización¹⁸.

Para las autoridades de la Federación Argentina de Enfermeros no existen actualmente suficientes elementos que permitan determinar con precisión el número total de enfermeros que se desempeñan en el país ya que las estimaciones que maneja la institución son proyecciones de un dato histórico correspondiente al año 1980, al que se le han ido agregando los egresados anuales de los distintos títulos universitarios más los técnicos y auxiliares. Sería muy importante consensuar las acciones que permitan disponer de esta información en forma confiable y periódica.

¹⁸ OPS/OMS (2002): *Formar para transformar. Experiencia estratégica de profesionalización de auxiliares de enfermería en Argentina. 1990-2000*. Representación OPS/OMS Argentina. Buenos Aires.

CUADRO XIV
Relación Médicos/ Enfermeros. 2001.

Provincia	Médicos	Enfermeros	Médicos / Enfermeros
Buenos Aires	36.931	3.176	12
24 Partidos Gran Bs. As.	19.496	2.053	10
Resto Pcia. Bs. As.	17.435	1.123	15
Catamarca	669	145	5
Ciudad Autónoma Bs. As.	30.696	1.647	19
Chaco	1.732	267	7
Chubut	959	180	5
Córdoba	13.532	1.860	7
Corrientes	2.215	229	10
Entre Ríos	2.383	526	5
Formosa	719	314	2
Jujuy	1.145	219	5
La Pampa	695	54	13
La Rioja	775	112	7
Mendoza	4.478	394	11
Misiones	1.446	294	5
Neuquén	1.308	187	7
Río Negro	1.432	156	9
Salta	2.159	499	4
San Juan	1.551	303	5
San Luis	929	119	8
Santa Cruz	493	126	4
Santa Fe	9.469	1.075	9
Santiago del Estero	1.267	141	9
Tierra del Fuego	336	38	9
Tucumán	3.757	553	7
Total	121.076	12.614	10

FUENTE: Elaboración propia con base en datos del Censo Nacional de Población INDEC. 2001

De acuerdo con estos datos, las relaciones habitantes / enfermero oscilan entre 1.550 en Formosa y 5.705 en Santiago del Estero. Entre ambos valores se verifica una gama de relaciones cuya impacto efectivo sobre la estructura de atención sólo puede evaluarse considerando el conjunto de los niveles de calificación que integran esta categoría. Es importante recordar que, de acuerdo con los objetivos establecidos para el relevamiento, el Censo relevó lugar de residencia lo cual, como ya se mencionara, en algunas jurisdicciones podría estar alterando las relaciones reales. Este es claramente el caso de la Ciudad de Buenos Aires y los 24 partidos del Conurbano, ya que es habitual que las personas se desplacen de su lugar de residencia a su trabajo en ese espacio.

Estos datos permiten confirmar una de las distorsiones más serias que se identifican en Argentina en la estructura del equipo de salud. Es la referida a la relación médico/enfermero universitario (título de grado) que para el total del país es de casi 10 y que alcanza, según, los datos censales a 19 médicos por cada enfermero en la Ciudad de Buenos Aires. Los datos del Catastro Nacional de Recursos y Servicios de Salud para 1998 proporcionaban información en la misma dirección¹⁹.

Este fenómeno da cuenta de las dificultades existentes en el país para implementar programas que estimulen la formación y el trabajo en determinados campos críticos como es el de Enfermería. Los intentos que con este fin se han implementado en los últimos 15 años en conjunto entre las organizaciones representativas del sector con apoyo de la Organización Panamericana de la Salud sólo han logrado una baja proporción de los resultados buscados²⁰, debido a la falta de condiciones de contexto que estimularan desempeño en ese campo.

En la segunda etapa de este estudio será encarado el análisis en profundidad de la información acerca de la distribución geográfica de los profesionales en el país que aporta este procesamiento del Censo Nacional de Población. Sus resultados constituirán una base muy importante para la implementación de políticas de salud orientadas a revertir las desigualdades existentes.

¹⁹ ABRAMZÓN, M. (2003): Los recursos humanos en salud en Argentina. Una mirada a los datos. EN: *Observatorio de Recursos Humanos en Salud en Argentina. Información estratégica para la toma de decisiones*. Publicación N° 58. Representación OPS/OMS. Argentina

²⁰ OPS/OMS (2002): *op.cit*

10. Estimación de la fuerza de trabajo en salud en 2004

Con base en el Censo Nacional de Población y, de acuerdo con la metodología oportunamente elaborada, se ha realizado la estimación para cada categoría considerada adicionando al dato censal ajustado por condición de actividad, los egresados de los años subsiguientes corregidos por las tasas anuales de mortalidad y retiro.

Corresponde aclarar que para la estimación de los profesionales de Enfermería, sólo se han considerado los egresados del primer ciclo porque teniendo en cuenta las características del proceso de formación, se estaría incurriendo en duplicaciones si se incluyeran los egresados de licenciatura que son una parte de aquellos.

CUADRO XV
Estimación de profesionales de salud activos. Categorías seleccionadas. 2004

Profesionales	2004	En %
Bioquímica	19.629	6.3
Enfermería	14.474	4.6
Farmacia	19.510	6.2
Fonaudiología	7.809	2.5
Kinesiología	13.055	4.2
Medicina	122.623	39,1
Nutrición*	6.170	2.0
Obstetricia*	4.211	1.3
Odontología	35.592	11.3
Psicología	52.499	16.7
Veterinaria	18.233	5.8
TOTAL	313.805	100.0

* Dado que el INDEC no proporciona información desagregada sobre condición de actividad para estas categorías, han sido estimadas con base en la distribución de edades y las condiciones del mercado ocupacional

Así, puede estimarse en forma preliminar que la fuerza de trabajo en salud incluiría en 2004 a unos **313.805** profesionales, de los cuales los médicos alcanzarían a 122.623. Como resultado de las tendencias identificadas entre los nuevos inscriptos y los egresados, decrece a 39,1% la participación de los médicos en el total mientras aumenta la de los enfermeros y nutricionistas, entre otros. Teniendo en cuenta la confiabilidad del dato estimado por esta metodología para 2001 y, por tratarse de un período de sólo tres años en el que no se han registrado cambios significativos en las políticas lo que reduce considerablemente el error de estimación, puede suponerse que el valor obtenido resulta un buen descriptor de la dotación real de profesionales en actividad de que dispone el país.

Debe recordarse que dada la normativa vigente respecto del ejercicio profesional, las organizaciones del sector no disponen de otros instrumentos que permitan conocer el número exacto de profesionales médicos en actividad. Ello se debe a que el control y regulación de ese ejercicio se encuentra descentralizado y la matrícula profesional es otorgada por el Ministerio de Salud de la Nación o de las provincias y los Colegios médicos de cada jurisdicción. Al no existir una instancia de coordinación de ese registro no se dispone de datos confiables. Asimismo, aún cuando las jurisdicciones debieran informar fehacientemente el número de matriculados, sería necesario instalar mecanismos de depuración de los datos para eliminar las superposiciones resultantes de las varias matrículas que tienen muchos profesionales para ejercer en distintas jurisdicciones cercanas o vecinas. En este sentido, los objetivos del Observatorio de Recursos Humanos en Salud promovida por OPS-CEPAL-OIT, constituyen una alternativa que puede resultar muy útil a los países, en tanto, se propone una serie de actividades tendientes a producir instrumentos metodológicos que fortalezcan las capacidades nacionales para el uso y análisis de la información, a optimizar la información disponible, apoyar el diseño y la realización de estudios específicos, etc.²¹

Por su parte, la Federación Argentina de Trabajadores de la Sanidad (FATSA), una de las fuentes históricamente representativas de un sector de la fuerza laboral en salud, registra para el año 2004 un total de 128.041 trabajadores entre técnicos, administrativos y personal de servicios generales y mantenimiento. Su padrón incluye también un bajo número de profesionales (2.382) que no son considerados para esta estimación porque están computados ya en el cálculo por categoría profesional.

²¹ OPS/OMS (2000): Observatorio de Recursos Humanos en Salud. Propuesta Intergerencial OPS-CEPAL-OIT. Quito.

CUADRO XVI
Trabajadores de la sanidad. 2004

Categoría	Número
Técnicos	26.993
Administrativos	46.780
Servicios Generales	54.268
TOTAL	128.041

FUENTE: Elaboración propia con base en datos proporcionados por FATSA. 2004

El proceso de Reforma que experimentó el sector, determinó importantes transformaciones en la organización de los servicios y disparó procesos de tercerización y privatización²² que produjeron que muchos trabajadores del sector, antes nucleados en esa entidad, ahora pertenezcan a otras organizaciones. Por ello, de acuerdo con las entrevistas realizadas a informantes claves del sector, si se incluyeran los trabajadores que participan en la actividad a través de empresas que prestan servicios y que no están agremiados en FATSA, la dimensión real de la fuerza laboral en el campo de la salud se elevaría en un 30%, con lo cual su número podría estimarse en unas 166.500 personas.

El Censo de Población 2001 también ofrece información respecto de algunos profesionales egresados de otras carreras (ingenieros sanitarios, trabajadores sociales, entre otros) que no han sido incluidos en este análisis porque sólo una parte de ellos trabaja en salud y no ha sido posible establecer su magnitud. No obstante, su participación será tenida en cuenta para la estimación de la fuerza de trabajo en el sector, a partir de la información proporcionada por organizaciones representativas.

De este modo, la fuerza de trabajo en salud, estimada a partir de los datos disponibles para las categorías seleccionadas, ascendería en 2004 a unas 541.558 personas, lo que representa alrededor del 3,4% de la población económicamente activa para ese año estimada en alrededor de 16.000.000 personas.

²² PAUTASSI, L. (2001): Equidad de género y calidad en el empleo: las trabajadoras y los trabajadores en salud en Argentina. CEPAL- ECLAC. Santiago de Chile

CUADRO XVII

Estimación de la fuerza de trabajo sectorial, categorías seleccionadas. 2004

Categoría	Número
Bioquímica	19.629
Enfermería	14.474
Farmacia	19.510
Fonaudiología	7.809
Kinesiología	13.055
Medicina	122.623
Nutrición	6.170
Obstetricia	4.211
Odontología	35.592
Psicología	52.499
Veterinaria	18.233
Auxiliares de enfermería y empíricos	57.000
Ingenieros Sanitarios	1.000
Trabajadores Sociales	3.300
Técnicos (excluidos profesionales)	35.091
Administrativos	60.814
Servicios Generales	70.548
Total	541.558

FUENTE: Elaboración propia con base en estimaciones y datos proporcionados por las instituciones consignadas en el Anexo II.

Este valor estaría indicando un incremento de la participación relativa de los trabajadores de salud en el total de la fuerza de trabajo del país, ya que las estimaciones anteriores, la ubicaban en torno del 3%. Esta diferencia podría explicarse tanto por un aumento efectivo del número de trabajadores en el sector, como

por la inclusión en este cálculo de alrededor de 40.000 personas que aportan a salud desde empresas de servicios administrativos, de mantenimiento, técnicos y financieros, incluyendo el personal de las organizaciones de las obras sociales y servicios de medicina prepaga.

11. Las especialidades

El desarrollo científico, la innovación tecnológica y la creciente complejidad del equipamiento han introducido importantes modificaciones en las prácticas generando una serie de especialidades y subespecialidades.

Como resultado de numerosas iniciativas destinadas a lograr los consensos necesarios para compatibilizar a nivel nacional la denominación de las especialidades reconocidas en el país, a fines de 2001, el Ministerio de Salud dictó una resolución²³ por la cual se aprueba una nómina de especialidades médicas, odontológicas, farmacéuticas, bioquímicas y de otras profesiones de la salud.

Asimismo, la norma reconoce especialidades básicas y dependientes. En el caso de las especialidades médicas, se aprueban cuarenta y dos básicas y cinco dependientes. En la actualidad se está trabajando en una revisión y actualización de la reglamentación.

No obstante, persiste la falta de criterios homogéneos en relación con la formación de especialistas ya que son diversas las instituciones acreditadas a tal fin, universidades, asociaciones científicas, profesionales, residencias, etc. y los requisitos para la acreditación de los especialistas formados en esas instituciones varían significativamente.

Al no existir instancias unificadas de acreditación, no es posible conocer fehacientemente el número de especialistas. Por ello, se ha relevado, a título indicativo, el número de especialistas médicos miembros de las sociedades que los agrupan. Este listado no es exhaustivo y es importante tener en cuenta que puede contener, por un lado, duplicaciones ya que es posible pensar que los profesionales adhieren a más de una asociación en el caso de especialidades próximas o subespecialidades y por otro, omisiones ya que no todos los especialistas participan de la asociación respectiva. Las autoridades de la Federación Argentina de Asociaciones de Radiología y Diagnóstico por Imágenes, por ejemplo, estiman que existe un 40% de profesionales que se desempeñan en este campo que no son miembros de las asociaciones que la componen.

²³ Resolución Ministerio de Salud N° 1337/2001. Bs. As. 14/11/2001

CUADRO XVIII

Estimación parcial del número de profesionales médicos, para algunas especialidades. 2004

Especialidad	Cantidad
Alergia e Inmunología	890*
Anestesia, Analgesia y Reanimación	4.400
Biología y Medicina Nuclear	55
Cardiología	8.000
Cirugía	4.189
Cirugía Infantil	395
Cirugía Plástica	300
Clínica Médica	21.400*
Dermatología	4.800*
Diabetes	1225
Endocrinología	1.350*
Gastroenterología	630
Ginecología	3.166
Hematología	590
Hemoterapia	820
Medicina Interna	2.000
Nefrología	774
Neurología	680
Neurocirugía	480*
Nutrición	530
Oftalmología	2.685
Ortopedia y Traumatología	3.269
Otorrinolaringología	2.450
Patología	988
Pediatría	13.391
Psiquiatría	1.834
Radiología y Diagnóstico por imágenes	2.000
Reumatología	450
Urología	1.500
TOTAL	85.179

*Se ha proyectado el último dato disponible correspondiente a 1999 dada la imposibilidad de obtenerlo a través de las entidades.

FUENTE: Elaboración propia con base en datos proporcionados por las entidades consignadas en el ANEXO II

Con estos datos, y teniendo en cuenta que en este estudio se ha estimado en 122.623 el número de profesionales médicos en 2004, los especialistas relevados representarían alrededor del 69% del total. Este valor resulta similar al registrado en anteriores indagaciones²⁴ aunque la participación de los especialistas en el total de profesionales médicos podría ser aún mayor, si se relevaran todas las especialidades. Este es uno de los temas que, en el marco de una política integral de recursos humanos en salud, merece ser objeto de un estudio en profundidad en función de las necesidades a las que deba responder el modelo de atención.

12. A modo de reflexión final

El análisis realizado ha permitido identificar una multiplicidad de cuestiones que caracterizan en 2004 el campo de la formación –instituciones, ingresantes y egresados– y la distribución de Recursos Humanos en Salud en Argentina que se pueden resumir de la siguiente manera:

- Desaceleración en el ritmo de crecimiento de la oferta de carreras de salud.
- Mayor participación de instituciones privadas en la oferta de carreras, sobretudo en aquellas que requieren una baja inversión.
- Menor ritmo de crecimiento de la demanda por estudios de Medicina y expansión de otras entre las que se destacan Nutrición y Kinesiología.
- Falta de políticas de promoción y estímulo de determinadas carreras con el objetivo de revertir el déficit marcado de algunas categorías profesionales (Enfermería).
- Importante distorsión en las relaciones dentro del equipo de salud, especialmente en la relación médicos/enfermeros.
- Necesidad de instalar mecanismos de regulación de la formación en Enfermería y otras tecnicaturas dada la dispersión existente de instituciones.
- Marcadas desigualdades en la distribución geográfica de todas las categorías profesionales.
- Inexistencia de sistemas de información permanentes de las variables claves para el campo de recursos humanos en salud.

Esta enumeración de algunas de las situaciones que caracterizan hoy a los Recursos Humanos en Salud en Argentina da cuenta de la multiplicidad de actores implicados en cada uno de ellos por lo cual su atención excede los marcos de un solo sector.

²⁴ OPS/OMS (1995): *op.cit.*
OPS/OMS (2001): *op.cit.*

Por ello, resulta prioritario generar los mecanismos que posibiliten la implementación de políticas activas de Recursos Humanos. Este proceso debería ser liderado por el Estado a través de sus áreas de Educación, Salud y Trabajo en los distintos niveles nacionales, provinciales y municipales y en él debieran participar los demás actores involucrados, asociaciones profesionales, representaciones gremiales, sociedades científicas y los usuarios.

Resulta importante remarcar que la falta de sistemas permanentes de información y las limitaciones estructurales de las fuentes de datos dificulta el análisis del campo de Recursos Humanos en Salud en Argentina. Por lo tanto, también en esta materia resulta imprescindible que el Estado, a través de las instancias pertinentes, acuerde la elaboración y puesta en funcionamiento de sistemas ágiles y confiables que permitan el monitoreo, de modo sistemático y permanente, de variables fundamentales para el diseño y ajuste de las políticas implementadas en este campo. La disponibilidad de los últimos datos censales abre una excelente oportunidad de identificación de aquellos aspectos en los que resulta prioritario encarar esta tarea.

Los procesos a los que han estado expuestas las sociedades nacionales han producido una serie de desequilibrios que hacen imprescindible el reposicionamiento del Estado como orientador y articulador de las políticas que garanticen el interés público en las acciones tendentes a cuidar y mejorar las condiciones de salud de las personas.

Este estudio, parte de una serie publicada por la Representación de OPS en Argentina como contribución al Observatorio de Recursos Humanos en Salud, tiene como propósito aportar datos actualizados e identificar nuevas situaciones resultantes de los cambios experimentados por la organización de los servicios de salud, las prácticas profesionales y la nueva configuración de los mercados laborales, que puedan ser de utilidad para fundamentar la toma de decisiones en materia de política de Recursos Humanos en Salud.

Anexos

Anexo I

CUADRO N° 1

Instituciones Universitarias*. Carrera de Bioquímica. 2003

Universidades	
Públicas	Universidad de Buenos Aires
	Universidad Nacional de Córdoba
	Universidad Nacional de la Patagonia San Juan Bosco
	Universidad Nacional de La Plata
	Universidad Nacional de La Rioja
	Universidad Nacional de Misiones
	Universidad Nacional de Rosario
	Universidad Nacional de San Luis
	Universidad Nacional de Tucumán
	Universidad Nacional del Litoral
	Universidad Nacional del Nordeste
	Universidad Nacional del Sur
Subtotal	12
Privadas	Universidad Argentina John F. Kennedy
	Universidad Católica de Córdoba
	Universidad Católica de Cuyo
	Universidad de Morón
	Universidad Juan Agustín Maza
Subtotal	5
Total	17

* Cuando una carrera es ofrecida en distintas sedes se consigna la institución una sola vez.

FUENTE: Elaboración propia con base de datos proporcionada por el PMSIU, Secretaría de Políticas Universitarias, Ministerio de Educación, Ciencia y Tecnología, 2005.

CUADRO N° 2

Instituciones Universitarias*. Carrera de Enfermería**. 2003

Universidades	
Públicas	Universidad de Buenos Aires Universidad Nacional de Catamarca Universidad Nacional de Córdoba Universidad Nacional de Cuyo Universidad Nacional de Entre Ríos Universidad Nacional de Formosa Universidad Nacional de La Pampa Universidad Nacional de la Patagonia Austral Universidad Nacional de la Patagonia San Juan Bosco Universidad Nacional de La Rioja Universidad Nacional de Lanús Universidad Nacional de Lomas de Zamora *** Universidad Nacional de Mar del Plata Universidad Nacional de Misiones Universidad Nacional de Río Cuarto Universidad Nacional de Rosario Universidad Nacional de Salta Universidad Nacional de San Luis Universidad Nacional de Santiago del Estero Universidad Nacional de Tres de Febrero Universidad Nacional de Tucumán Universidad Nacional de Villa María Universidad Nacional del Comahue Universidad Nacional del Nordeste Instituto Universitario de la Policía Federal Argentina
Subtotal	25
Privadas	Universidad Abierta Interamericana Universidad Adventista del Plata Universidad Austral Universidad Católica de Cuyo Universidad Maimónides Instituto Universitario "Escuela de Medicina del Hospital Italiano"
Subtotal	6
Total	31

* Cuando una carrera es ofrecida en distintas sedes se consigna la institución una sola vez.

** Incluye Licenciatura en Enfermería, Ciclo de Licenciatura, Enfermería Universitaria y Enfermería, en Grado y Pregrado.

*** No registra actividad actualmente

FUENTE: Elaboración propia con base de datos proporcionada por el PMSIU, Secretaría de Políticas Universitarias, Ministerio de Educación, Ciencia y Tecnología, 2005.

CUADRO N° 3
Instituciones Universitarias*. Carrera de Farmacia. 2003

Universidades	
Públicas	Universidad de Buenos Aires Universidad Nacional de Córdoba Universidad Nacional de la Patagonia San Juan Bosco Universidad Nacional de La Plata Universidad Nacional de La Rioja Universidad Nacional de Misiones Universidad Nacional de Rosario Universidad Nacional de San Luis Universidad Nacional de Tucumán Universidad Nacional del Nordeste Universidad Nacional del Sur
Subtotal	11
Privadas	Universidad Argentina John F. Kennedy Universidad Católica de Córdoba Universidad Católica de Cuyo Universidad de Belgrano Universidad de Morón Universidad Juan Agustín Maza
Subtotal	6
Total	17

* Cuando una carrera es ofrecida en distintas sedes se consigna la institución una sola vez.

FUENTE: Elaboración propia con base de datos proporcionada por el PMSIU, Secretaría de Políticas Universitarias, Ministerio de Educación, Ciencia y Tecnología, 2005.

CUADRO N° 4
Instituciones Universitarias*. Carrera de Fonoaudiología**. 2003

Universidades	
Públicas	Universidad de Buenos Aires
	Universidad Nacional de Córdoba
	Universidad Nacional de Lomas de Zamora
	Universidad Nacional de Río Cuarto
	Universidad Nacional de Rosario
	Universidad Nacional de San Luis
Subtotal	
6	
Privadas	Universidad de la Fraternidad de Agrupaciones
	Santo Tomás de Aquino
	Universidad del Aconcagua
	Universidad del Museo Social Argentino
	Universidad del Salvador
Subtotal	
4	
Total	
10	

* Cuando una carrera es ofrecida en distintas sedes se consigna la institución una sola vez.
** Incluye Lic. en Fonoaudiología y Fonoaudiólogo.
FUENTE: Elaboración propia con base de datos proporcionada por el PMSIU, Secretaría de Políticas Universitarias, Ministerio de Educación, Ciencia y Tecnología, 2005.

CUADRO N° 5

Instituciones Universitarias*. Carrera de Kinesiología**. 2003

Universidades	
Públicas	Universidad de Buenos Aires Universidad Nacional de Córdoba Universidad Nacional de Entre Ríos Universidad Nacional de General San Martín Universidad Nacional de Tucumán Universidad Nacional del Nordeste
Subtotal	6
Privadas	Universidad Abierta Interamericana Universidad Adventista del Plata Universidad Católica de Cuyo Universidad de Ciencias Empresariales y Sociales Universidad de la Fraternidad de Agrupaciones Santo Tomás de Aquino Universidad de Mendoza Universidad de Morón Universidad Favaloro Universidad Juan Agustín Maza Universidad Maimónides
Subtotal	10
Total	16

* Cuando una carrera es ofrecida en distintas sedes se consigna la institución una sola vez.

** Incluye Lic. en Kinesiología y Kinesiólogos en las diversas denominaciones que adquiere la carrera en las Instituciones Universitarias.

FUENTE: Elaboración propia con base de datos proporcionada por el PMSIU, Secretaría de Políticas Universitarias, Ministerio de Cultura y Educación, 2005.

CUADRO N° 6
Instituciones Universitarias*. Carrera de Medicina. 2003

Universidades	
Públicas	Universidad de Buenos Aires Universidad Nacional de Córdoba Universidad Nacional de Cuyo Universidad Nacional de La Plata Universidad Nacional de La Rioja Universidad Nacional de Rosario Universidad Nacional de Tucumán Universidad Nacional del Comahue Universidad Nacional del Litoral Universidad Nacional del Nordeste
Subtotal	10
Privadas	Universidad Favaloro Universidad Abierta Interamericana Universidad Adventista del Plata Universidad Austral Universidad Católica de Córdoba Universidad Católica de Cuyo Universidad de Ciencias Empresariales y Sociales Universidad de Mendoza Universidad de Morón Universidad del Aconcagua Universidad del Salvador Universidad Maimónides Instituto Universitario "Escuela de Medicina del Hospital Italiano"
Subtotal	13
Total	23

* Cuando una carrera es ofrecida en distintas sedes se consigna la institución una sola vez.

FUENTE: Elaboración propia con base de datos proporcionada por el PMSIU, Secretaría de Políticas Universitarias, Ministerio de Educación, Ciencia y Tecnología, 2005.

Cuadro N° 7

Instituciones Universitarias*. Carrera de Nutrición. 2003

Universidades	
Públicas	Universidad de Buenos Aires Universidad Nacional de Córdoba Universidad Nacional de Entre Ríos Universidad Nacional de Salta
Subtotal	4
Privadas	Universidad Adventista del Plata Universidad Católica de Cuyo Universidad de Belgrano Universidad de Ciencias Empresariales y Sociales Universidad de Concepción del Uruguay ** Universidad de la Fraternidad de Agrupaciones Santo Tomás de Aquino Universidad de Morón Universidad del Centro Educativo Latinoamericano Universidad del Norte Santo Tomás de Aquino Universidad del Salvador Universidad Juan Agustín Maza Universidad Maimónides
Subtotal	12
Total	16

* Cuando una carrera es ofrecida en distintas sedes se consigna la institución una sola vez.

** Creada en 2003

FUENTE: Elaboración propia con base de datos proporcionada por el PMSIU, Secretaría de Políticas Universitarias, Ministerio de Educación, Ciencia y Tecnología, 2005.

CUADRO N° 8

Instituciones Universitarias*. Carrera de Obstetricia. 2003

Universidades	
Públicas	Universidad de Buenos Aires Universidad Nacional de Cuyo Universidad Nacional de Entre Ríos Universidad Nacional de Formosa Universidad Nacional de La Plata Universidad Nacional de Santiago del Estero
Subtotal	6
Privadas	Universidad del Aconcagua
Subtotal	1
Total	7

* Cuando una carrera es ofrecida en distintas sedes se consigna la institución una sola vez.

** Incluye Lic. en Obstetricia y Obstetras.

FUENTE: Elaboración propia con base de datos proporcionada por el PMSIU, Secretaría de Políticas Universitarias, Ministerio de Educación, Ciencia y Tecnología, 2005.

CUADRO N° 9

Instituciones Universitarias*. Carrera de Odontología. 2003

Universidades	
Públicas	Universidad de Buenos Aires Universidad Nacional de Córdoba Universidad Nacional de Cuyo Universidad Nacional de La Plata Universidad Nacional de Rosario Universidad Nacional de Tucumán Universidad Nacional del Nordeste
Subtotal	7
Privadas	Universidad Argentina John F. Kennedy Universidad de Mendoza Universidad del Salvador Universidad Maimónides
Subtotal	4
Total	11

* Cuando una carrera es ofrecida en distintas sedes se consigna la institución una sola vez.

FUENTE: Elaboración propia con base de datos proporcionada por el PMSIU, Secretaría de Políticas Universitarias, Ministerio de Educación, Ciencia y Tecnología, 2005.

CUADRO N° 10

Instituciones Universitarias*. Carrera de Psicología. 2003

Universidades	
Públicas	Universidad de Buenos Aires Universidad Nacional de Córdoba Universidad Nacional de La Plata Universidad Nacional de Mar del Plata Universidad Nacional de Rosario Universidad Nacional de San Luis Universidad Nacional de Tucumán
Subtotal	7
Privadas	Pontificia Universidad Católica Argentina Santa María de los Buenos Aires Universidad Abierta Interamericana Universidad Adventista del Plata Universidad Argentina John F. Kennedy Universidad Atlántida Argentina Universidad CAECE Universidad Católica de Cuyo Universidad Católica de La Plata Universidad Católica de Salta Universidad Católica de Santa Fe Universidad Católica de Santiago del Estero Universidad de Belgrano Universidad de Ciencias Empresariales y Sociales Universidad de Flores Universidad de la Cuenca del Plata Universidad de la Marina Mercante Universidad de Morón Universidad de Palermo Universidad del Aconcagua Universidad del Museo Social Argentino Universidad del Norte Santo Tomás de Aquino Universidad del Salvador Universidad Empresarial Siglo 21 Universidad Maimónides
Subtotal	24
Total	31

* Cuando una carrera es ofrecida en distintas sedes se consigna la institución una sola vez.

FUENTE: Elaboración propia con base de datos proporcionada por el PMSIU, Secretaría de Políticas Universitarias, Ministerio de Educación, Ciencia y Tecnología, 2005.

CUADRO N° 11
Instituciones Universitarias*. Carrera de Veterinaria. 2003

Universidades	
Públicas	Universidad de Buenos Aires
	Universidad Nacional de La Pampa
	Universidad Nacional de La Plata
	Universidad Nacional de La Rioja
	Universidad Nacional de Río Cuarto
	Universidad Nacional de Rosario
	Universidad Nacional de Tucumán
	Universidad Nacional del Centro de la Provincia de Buenos Aires
	Universidad Nacional del Litoral
	Universidad Nacional del Nordeste
Subtotal	10
Privadas	Universidad Católica de Córdoba
	Universidad del Salvador
	Universidad Juan Agustín Maza
Subtotal	3
Total	13

* Cuando una carrera es ofrecida en distintas sedes se consigna la institución una sola vez.
FUENTE: Elaboración propia con base de datos proporcionada por el PMSIU, Secretaría de Políticas Universitarias, Ministerio de Educación, Ciencia y Tecnología, 2005.

CUADRO N° 12

Sistema Universitario*. Nuevos Inscriptos a la Carrera de Bioquímica, por Universidad. 1998 - 2003

Universidades Nacionales	1998	1999	2000	2001	2002	2003	Total
Universidad de Buenos Aires	1044	893	850	817	915	879	5398
Universidad Nacional de Córdoba	14	3	7	13	12	4	53
Universidad Nacional de la Patagonia San Juan Bosco	77	87	71	64	57	53	409
Universidad Nacional de La Plata	250	254	245	354	290	176	1569
Universidad Nacional de La Rioja					128	106	234
Universidad Nacional de Misiones		211	190	150	134	207	892
Universidad Nacional de Rosario	115	88	99	90	123	143	658
Universidad Nacional de San Luis	207	232	235	200	207	213	1294
Universidad Nacional de Tucumán	227	279	241	211	260	203	1421
Universidad Nacional del Litoral	135	140	130	124	165	217	911
Universidad Nacional del Nordeste	260	342	288	243	336	385	1854
Universidad Nacional del Sur	287	228	231	239	481	375	1841
Subtotal	2616	2757	2587	2505	3108	2961	16534
Universidades Privadas							
Universidad Argentina John F. Kennedy	82	75	81	71	47	59	415
Universidad Católica de Córdoba	58	41	41	46	76	81	343
Universidad Católica de Cuyo				9	5	14	28
Universidad de Morón	69	0	71	36	50	35	261
Universidad Juan Agustín Maza	87	65	63	58	36	47	356
Subtotal	296	181	256	220	214	236	1403
TOTAL GENERAL	2912	2938	2843	2725	3322	3197	17937

* Cuando una carrera es ofrecida en distintas sedes se consigna la institución una sola vez.

(...) no se dispone de información

() no corresponde informar

FUENTE: Elaboración propia con base de datos proporcionada por el PMSIU, Secretaría de Políticas Universitarias, Ministerio de Educación, Ciencia y Tecnología, 2005.

CUADRO N° 13a

Sistema Universitario*. Nuevos Inscriptos a la Carrera de Enfermería (Licenciatura y Ciclo de Licenciatura), por Universidad. 1998 - 2003

Universidades Nacionales	1998	1999	2000	2001	2002	2003	Total
Universidad de Buenos Aires	11	84	59	89	99	117	459
Universidad Nacional de Catamarca		66	96	115	137	165	579
Universidad Nacional de Córdoba	685	479	513	511	324	646	3158
Universidad Nacional de Cuyo	49	26	54	134	124	115	502
Universidad Nacional de Entre Ríos	397	135	98	835	607	502	2574
Universidad Nacional de Formosa	57	48	359	334	591	277	1666
Universidad Nacional de La Pampa					232	...	232
Universidad Nacional de la Patagonia Austral	111	291	153	189	259	215	1218
Universidad Nacional de la Patagonia San Juan Bosco		...	140	1	...	116	257
Universidad Nacional de La Rioja					225	274	499
Universidad Nacional de Lanús	326	502	158	250	263	172	1671
Universidad Nacional de Lomas de Zamora		No informa nuevos inscriptos					
Universidad Nacional de Mar del Plata	140	165	44	24	17	24	414
Universidad Nacional de Misiones		234	189	185	564	350	1522
Universidad Nacional de Río Cuarto	98	71	54	73	145	162	603
Universidad Nacional de Rosario	962	802	380	444	734	657	3979
Universidad Nacional de Salta	524	461	471	517	442	528	2943
Universidad Nacional de Santiago del Estero	349	126	176	152	188	119	1110
Universidad Nacional de Tres de Febrero	19	63	78	66	79	132	437
Universidad Nacional de Tucumán	375	387	464	510	564	666	2966
Universidad Nacional de Villa María			5	6	8	3	22
Universidad Nacional del Comahue		438	452	370	157	390	1807
Universidad Nacional del Nordeste	289	176	283	256	353	416	1773
Instituto Universitario de la Policía Federal Argentina				58	95	193	346
Subtotal	4392	4554	4226	5119	6207	6239	30737
Universidades Privadas							
Universidad Abierta Interamericana						112	112
Universidad Adventista del Plata		3	30	21	34	2	90
Universidad Austral	10	21	43	26	58	31	189
Universidad Católica de Cuyo			18	66			84
Universidad Maimónides		260	479	990	1085	1320	4134
Instituto Universitario "Escuela de Medicina del Hospital Italiano"					51	37	88
Subtotal	10	284	570	1103	1228	1502	4697
TOTAL GENERAL	4402	4838	4796	6222	7435	7741	35434

* Cuando una carrera es ofrecida en distintas sedes se consigna la institución una sola vez.

FUENTE: Elaboración propia con base de datos proporcionada por el PMSIU, Secretaría de Políticas Universitarias, Ministerio de Educación, Ciencia y Tecnología, 2005. (...) no se dispone de información () no corresponde informar

CUADRO N° 13b

Sistema Universitario*. Nuevos Inscriptos a la Carrera de Enfermería (Ciclo de Pregrado), por Universidad. 1998-2003

Universidades Nacionales	1998	1999	2000	2001	2002	2003	Total
Universidad de Buenos Aires	66	691	752	756	1185	1312	4762
Universidad Nacional de Córdoba	No se informan nuevos inscriptos para este ciclo						
Universidad Nacional de Entre Ríos	No se informan nuevos inscriptos para este ciclo						
Universidad Nacional de Formosa	No se informan nuevos inscriptos para este ciclo						
Universidad Nacional de la Patagonia Austral	No se informan nuevos inscriptos para este ciclo						
Universidad Nacional de la Patagonia San Juan Bosco	97	108	131	178	230	154	898
Universidad Nacional de La Rioja	114	125	213	179			631
Universidad Nacional de Mar del Plata			136	104	190	114	544
Universidad Nacional de Misiones	No se informan nuevos inscriptos para este ciclo						
Universidad Nacional de Quilmes	237	131	650	509	444	410	2381
Universidad Nacional de Rosario	No se informan nuevos inscriptos para este ciclo						
Universidad Nacional de Salta	No se informan nuevos inscriptos para este ciclo						
Universidad Nacional de San Luis		129	144	161	168	191	793
Universidad Nacional de Sgo. del Estero	No se informan nuevos inscriptos para este ciclo						
Universidad Nacional de Tucumán	No se informan nuevos inscriptos para este ciclo						
Universidad Nacional del Comahue	No se informan nuevos inscriptos para este ciclo						
Universidad Nacional del Nordeste	No se informan nuevos inscriptos para este ciclo						
Instituto de Enseñanza Superior del Ejército		16	26	20	21	22	105
Instituto Univesitario de la Policía Federal Argentina				74	88	90	252
Subtotal	514	1200	2052	1981	2326	2293	10366
Universidades Privadas							
Universidad Adventista del Plata	43	45	24	15	29	28	184
Subtotal	43	45	24	15	29	28	235
TOTAL GENERAL	557	1245	2076	1996	2355	2321	10601

* Cuando una carrera es ofrecida en distintas sedes se consigna la institución una sola vez.

FUENTE: Elaboración propia con base de datos proporcionada por el PMSIU, Secretaría de Políticas Universitarias, Ministerio de Educación, Ciencia y Tecnología, 2005.

(...) no se dispone de información

() no corresponde informar

CUADRO N° 14

Sistema Universitario*. Nuevos Inscriptos a la Carrera de Farmacia, por Universidad.
1998 - 2003

Universidades Nacionales	1998	1999	2000	2001	2002	2003	Total
Universidad de Buenos Aires	599	588	521	442	541	442	3133
Universidad Nacional de Córdoba	-	-	-	-	-	-	0
Universidad Nacional de la Patagonia San Juan Bosco	31	36	41	51	36	45	240
Universidad Nacional de La Plata	203	190	180	188	155	176	1092
Universidad Nacional de La Rioja					44	43	87
Universidad Nacional de Misiones		172	123	103	78	141	617
Universidad Nacional de Rosario	210	195	209	142	180	196	1132
Universidad Nacional de San Luis	116	129	168	148	112	93	766
Universidad Nacional de Tucumán	227	279	241	211	260	203	1421
Universidad Nacional del Nordeste	149	205	194	150	178	156	1032
Universidad Nacional del Sur	265	238	238	253	441	375	1810
Subtotal	1800	2032	1915	1688	2025	1870	11330
Universidades Privadas							
Universidad Argentina John F. Kennedy	208	230	187	172	86	126	1009
Universidad Católica de Córdoba	38	35	32	31	45	45	226
Universidad Católica de Cuyo				39	52	54	145
Universidad de Belgrano	10	1	1	0	12
Universidad de Morón	97	101	81	50	59	76	464
Universidad Juan Agustín Maza	24	35	28	20	14	22	143
Subtotal	377	401	328	313	257	323	1999
TOTAL GENERAL	2177	2433	2243	2001	2282	2193	13329

* Cuando una carrera es ofrecida en distintas sedes se consigna la institución una sola vez

(...) no se dispone de información

() no corresponde informar

FUENTE: Elaboración propia con base de datos proporcionada por el PMSIU, Secretaría de Políticas Universitarias, Ministerio de Educación, Ciencia y Tecnología, 2005."

CUADRO N° 15

Sistema Universitario*. Nuevos Inscriptos a la Carrera de Fonaudiología**, por Universidad. 1998 - 2003

Universidades Nacionales	1998	1999	2000	2001	2002	2003	Total
Universidad de Buenos Aires	143	411	339	291	240	246	1670
Universidad Nacional de Córdoba	196	358	141	218	121	153	1187
Universidad Nacional de Lomas de Zamora	-	-	-	-	-	27	27
Universidad Nacional de Río Cuarto ***	80	80	66	71	297
Universidad Nacional de Rosario	173	151	175	176	152	215	1042
Universidad Nacional de San Luis	55	47	56	93	72	87	410
Subtotal	647	1047	777	849	585	728	4633
Universidades Privadas							
Universidad de la Fraternidad de Agrupaciones Santo Tomás de Aquino -	-	37	25	24	55	62	203
Universidad del Aconcagua	32	28	28	28	13	26	155
Universidad del Museo Social Argentino	154	79	112	85	66	64	560
Universidad del Salvador	33	43	20	17	12	22	147
Subtotal	219	187	185	154	146	174	1065
TOTAL GENERAL	866	1234	962	1003	731	902	5698

* Cuando una carrera es ofrecida en distintas sedes se consigna la institución una sola vez.

** Incluye Lic. en Fonaudiología y Fonaudiólogo.

*** En la actualidad no se ofrece la carrera

(...) no se dispone de información

() no corresponde informar

FUENTE: Elaboración propia con base de datos proporcionada por el PMSIU, Secretaría de Políticas Universitarias, Ministerio de Educación, Ciencia y Tecnología, 2005.

CUADRO N° 16

Sistema Universitario*. Nuevos Inscriptos a la Carrera de Kinesiología y Fisiatría, por Universidad. 1998 - 2003**

Universidades Nacionales	1998	1999	2000	2001	2002	2003	Total
Universidad de Buenos Aires	356	1733	1339	1440	1677	1627	8172
Universidad Nacional de Córdoba	954	918	804	1062	820	616	5174
Universidad Nacional de Entre Ríos	216	192	142	121	199	330	1200
Universidad Nacional de General San Martín	231	252	156	214	197	343	1393
Universidad Nacional de Tucumán					398	...	398
Universidad Nacional del Nordeste	198	155	200	186	202	199	1140
Subtotal	1955	3250	2641	3023	3493	3115	17477
Universidades Privadas							
Universidad Abierta Interamericana	418	293	456	204	157	214	1742
Universidad Adventista del Plata						60	60
Universidad Católica de Cuyo						104	104
Universidad de Ciencias Empresariales y Sociales				18	13	21	52
Universidad de la Fraternidad de Agrupaciones Santo Tomás de Aquino						66	66
Universidad de Mendoza	63	59	79	151	141	170	663
Universidad de Morón					1	29	30
Universidad Favaloro			34	22	56
Universidad Juan Agustín Maza	96	79	100	106	158	141	680
Universidad Maimónides		2	22	62	42	74	202
Subtotal	577	433	691	541	512	901	3655
TOTAL GENERAL	2532	3683	3332	3564	4005	4016	21132

* Cuando una carrera es ofrecida en distintas sedes se consigna la institución una sola vez.

** Incluye Lic. en Kinesiología y Kinesiólogos en las diversas denominaciones que adquiere la carrera en las Instituciones Universitarias.

(...) no se dispone de información

() no corresponde informar

FUENTE: Elaboración propia con base de datos proporcionada por el PMSIU, Secretaría de Políticas Universitarias, Ministerio de Educación, Ciencia y Tecnología, 2005.

CUADRO N° 17

Sistema Universitario*. Nuevos Inscriptos a la Carrera de Medicina, por Universidad.
1998 - 2003

Universidades Nacionales	1998	1999	2000	2001	2002	2003	Total
Universidad de Buenos Aires	1964	7985	6543	6637	7141	7558	37828
Universidad Nacional de Córdoba	1509	1462	1696	479	488	527	6161
Universidad Nacional de Cuyo	129	128	120	125	128	124	754
Universidad Nacional de La Plata	679	469	402	425	406	554	2935
Universidad Nacional de La Rioja		444	343	190	194	187	1358
Universidad Nacional de Rosario	1943	1589	1955	1693	1420	1168	9768
Universidad Nacional de Tucumán	389	232	378	217	350	315	1881
Universidad Nacional del Comahue	123	122	120	121	124	120	730
Universidad Nacional del Litoral					280	258	538
Universidad Nacional del Nordeste	945	785	805	794	757	781	4867
Subtotal	7681	13216	12362	10681	11288	11592	66820
Universidades Privadas							
Universidad Favaloro	41	45	52	49	187
Universidad Abierta Interamericana	1678	1083	1039	327	296	355	4778
Universidad Adventista del Plata	62	63	65	51	82	120	443
Universidad Austral	85	84	86	87	97	95	534
Universidad Católica de Córdoba	80	74	79	72	77	83	465
Universidad Católica de Cuyo			52	48	52	53	205
Universidad de Cs Empresariales y Sociales		28	41	35	32	40	176
Universidad de Mendoza	175	216	198	231	242	243	1305
Universidad de Morón	70	49	59	47	5	23	253
Universidad del Aconcagua	27	15	35	37	31	42	187
Universidad del Salvador		131	171	124	121	110	657
Universidad Maimónides		90	87	40	40	49	306
Instituto Universitario "Escuela de Medicina del Hospital Italiano"				36	42	31	109
Subtotal	2218	1878	1964	1135	1117	1293	9605
TOTAL GENERAL	9899	15094	14326	11816	12405	12885	76425

* Cuando una carrera es ofrecida en distintas sedes se consigna la institución una sola vez.

(...) no se dispone de información

() no corresponde informar

FUENTE: Elaboración propia con base de datos proporcionada por el PMSIU, Secretaría de Políticas Universitarias, Ministerio de Educación, Ciencia y Tecnología, 2005

CUADRO N° 18

Sistema Universitario*. Nuevos Inscriptos a la Carrera de Nutrición, por Universidad.
1998 - 2003

Universidades Nacionales	1998	1999	2000	2001	2002	2003	Total
Universidad de Buenos Aires	342	1219	1270	1409	1281	1223	6744
Universidad Nacional de Córdoba	187	226	310	165	178	275	1341
Universidad Nacional de Entre Ríos	136	123	149	159	164	128	859
Universidad Nacional de Salta	362	401	404	460	406	419	2452
Subtotal	1027	1969	2133	2193	2029	2045	11396
Universidades Privadas							
Universidad Adventista del Plata					45	40	85
Universidad Católica de Cuyo			49	64	47	43	203
Universidad de Belgrano	20	17	19	26	27	37	146
Universidad de Ciencias Empresariales y Sociales				14	15	19	48
Universidad de la Fraternidad de Agru- paciones Santo Tomás de Aquino	125	94	131	127	96	90	663
Universidad de Morón						16	16
Universidad del Centro Educativo Latinoamericano				140	120	140	400
Universidad del Norte Santo Tomás de Aquino				131	126	229	486
Universidad del Salvador		63	69	62	37	48	279
Universidad Juan Agustín Maza	14	28	24	17	27	31	141
Universidad Maimónides		22	36	32	36	33	159
Subtotal	159	224	328	613	576	726	2626
TOTAL GENERAL	1186	2193	2461	2806	2605	2771	14022

* Cuando una carrera es ofrecida en distintas sedes se consigna la institución una sola vez.

(...) no se dispone de información

() no corresponde informar

FUENTE: Elaboración propia con base de datos proporcionada por el PMSIU, Secretaría de Políticas Universitarias, Ministerio de Educación, Ciencia y Tecnología, 2005.

CUADRO N° 19

Sistema Universitario*. Nuevos Inscriptos a la Carrera de Obstetricia, por Universidad. 1998 - 2003**

Universidades Nacionales	1998	1999	2000	2001	2002	2003	Total
Universidad de Buenos Aires	110	458	402	426	487	702	2585
Universidad Nacional de Cuyo	34	31	29				94
Universidad Nacional de Entre Ríos	65	61	92	94	98	121	531
Universidad Nacional de Formosa	155					22	177
Universidad Nacional de La Plata	91	84	122	112	93	120	622
Universidad Nacional de Sgo. del Estero			39	5	5	6	55
Subtotal	455	634	684	637	683	971	4064
Universidades Privadas							
Universidad del Aconcagua	55	52	33	35	22	38	235
Subtotal	55	52	33	35	22	38	235
TOTAL GENERAL	510	686	717	672	705	1009	4299

* Cuando una carrera es ofrecida en distintas sedes se consigna la institución una sola vez.

** Incluye Lic. en Obstetricia y Obstetras.

(...) no se dispone de información

() no corresponde informar

FUENTE: Elaboración propia con base de datos proporcionada por el PMSIU, Secretaría de Políticas Universitarias, Ministerio de Educación, Ciencia y Tecnología, 2005.

CUADRO N° 20

Sistema Universitario*. Nuevos Inscriptos a la Carrera de Odontología, por Universidad.
1998 - 2003

Universidades Nacionales	1998	1999	2000	2001	2002	2003	Total
Universidad de Buenos Aires	1154	1030	1018	940	955	890	5987
Universidad Nacional de Córdoba	962	850	681	660	670	648	4471
Universidad Nacional de Cuyo	77	73	74	71	75	74	444
Universidad Nacional de La Plata	903	785	729	711	691	502	4321
Universidad Nacional de Rosario	631	563	530	399	441	489	3053
Universidad Nacional de Tucumán	599	535	447	443	380	246	2650
Universidad Nacional del Nordeste	385	350	246	247	238	258	1724
Subtotal	4711	4186	3725	3471	3450	3107	22650
Universidades Privadas							
Universidad Argentina John F. Kennedy		342	308	310	218	227	1405
Universidad de Mendoza	74	67	44	31	23	33	272
Universidad del Salvador	28	29	40	29	31	27	184
Universidad Maimónides		14	21	18	5	37	95
Subtotal	102	452	413	388	277	324	1956
TOTAL GENERAL	4813	4638	4138	3859	3727	3431	24606

* Cuando una carrera es ofrecida en distintas sedes se consigna la institución una sola vez.

(...) no se dispone de información

() no corresponde informar

FUENTE: Elaboración propia con base de datos proporcionada por el PMSIU, Secretaría de Políticas Universitarias, Ministerio de Educación, Ciencia y Tecnología, 2005.

CUADRO N° 21

Sistema Universitario*. Nuevos Inscriptos a la Carrera de Psicología, por Universidad. 1998-2003

Universidades Nacionales	1998	1999	2000	2001	2002	2003	Total
Universidad de Buenos Aires	5107	5564	6019	6047	7006	6390	36133
Universidad Nacional de Córdoba	1152	1120	1383	1219	1370	1548	7792
Universidad Nacional de La Plata	962	1048	1095	1159	1239	1299	6802
Universidad Nacional de Mar del Plata	329	715	325	300	406	309	2384
Universidad Nacional de Rosario	1095	1019	1230	1596	1900	1233	8073
Universidad Nacional de San Luis	272	284	328	410	410	392	2096
Universidad Nacional de Tucumán	840	898	951	1128	1081	988	5886
Subtotal	9757	10648	11331	11859	13412	12159	69166
Universidades Privadas							
Pontificia Universidad Católica Argentina Santa María de los Buenos Aires	290	324	323	282	298	149	1666
Universidad Abierta Interamericana	268	295	329	232	209	276	1609
Universidad Adventista del Plata	32	29	39	36	30	42	208
Universidad Argentina John F. Kennedy	741	899	839	633	479	487	4078
Universidad Atlántida Argentina	28	16	25	23	37	57	186
Universidad CAECE			30	26	23	32	111
Universidad Católica de Cuyo			71	71	67	81	290
Universidad Católica de La Plata	29	38	29	29	95	104	324
Universidad Católica de Salta	51	34	63	66	123	124	461
Universidad Católica de Santa Fe					232	255	487
Universidad Católica de Sgo. del Estero	74	44	57	70	141	204	590
Universidad de Belgrano	211	148	207	190	200	164	1120
Universidad de Ciencias Empresariales y Sociales			135	159	178	169	641
Universidad de Flores	124	156	155	138	137	178	888
Universidad de la Cuenca del Plata	88	89	82	56	45	59	419
Universidad de la Marina Mercante	38		81	78	197
Universidad de Morón		99	198	151	166	225	839
Universidad de Palermo	33	95	113	96	90	144	571
Universidad del Aconcagua	155	172	175	198	700
Universidad del Museo Social Argentino					50	104	154
Universidad del Norte Santo Tomás de Aquino	29	19	12	14	20	29	123
Universidad del Salvador	154	244	276	220	275	512	1681
Universidad Empresarial Siglo 21		84	62	56	108		310
Universidad Maimónides			20	...	8	15	43
Subtotal	2345	2785	3146	2548	3186	3686	17696
TOTAL GENERAL	12102	13433	14477	14407	16598	15845	86862

* Cuando una carrera es ofrecida en distintas sedes se consigna la institución una sola vez.

(..) no se dispone de información () no corresponde informar

FUENTE: Elaboración propia con base de datos proporcionada por el PMSIU, Secretaría de Políticas Universitarias, Ministerio de Educación, Ciencia y Tecnología, 2005.

CUADRO N° 22

**Sistema Universitario*. Nuevos Inscriptos a la Carrera de Veterinaria, por Universidad.
1998 - 2003**

Universidades Nacionales	1998	1999	2000	2001	2002	2003	Total
Universidad de Buenos Aires	1580	1659	1719	1710	1774	1765	10207
Universidad Nacional de La Pampa	171	161	188	152	166	204	1042
Universidad Nacional de La Plata	350	476	475	441	441	441	2624
Universidad Nacional de La Rioja					77	47	124
Universidad Nacional de Río Cuarto	333	385	425	404	614	601	2762
Universidad Nacional de Rosario	253	225	259	249	229	263	1478
Universidad Nacional de Tucumán						68	68
Universidad Nacional del Centro de la Provincia de Buenos Aires	212	212	260	256	348	289	1577
Universidad Nacional del Litoral	233	316	270	334	309	360	1822
Universidad Nacional del Nordeste	306	336	408	387	390	435	2262
Subtotal	3438	3770	4004	3933	4348	4473	23966
Universidades Privadas							
Universidad Católica de Córdoba	81	81	81	83	81	82	489
Universidad del Salvador	229	68	65	82	73	61	578
Universidad Juan Agustín Maza	123	100	128	104	67	92	614
Subtotal	433	249	274	269	221	235	1681
TOTAL GENERAL	3871	4019	4278	4202	4569	4708	25647

* Cuando una carrera es ofrecida en distintas sedes se consigna la institución una sola vez.

(...) no se dispone de información

() no corresponde informar

FUENTE: Elaboración propia con base de datos proporcionada por el PMSIU, Secretaría de Políticas Universitarias, Ministerio de Educación, Ciencia y Tecnología, 2005.

CUADRO N° 23

Sistema Universitario*. Egresados en Bioquímica, por Universidad. 1998 - 2002

Universidades Nacionales	1998	1999	2000	2001	2002	Total
Universidad de Buenos Aires	140	108	128	148	160	684
Universidad Nacional de Córdoba	153	134	265	224	198	974
Universidad Nacional de la Patagonia						
San Juan Bosco	5	1	13	11	10	40
Universidad Nacional de La Plata	32	36	36	43	26	173
Universidad Nacional de La Rioja		No se informan egresados				
Universidad Nacional de Misiones	10	9	9	14	13	55
Universidad Nacional de Rosario	61	53	43	37	45	239
Universidad Nacional de San Luis	35	25	35	30	45	170
Universidad Nacional de Tucumán	28	42	41	45	32	188
Universidad Nacional del Litoral	109	101	82	38	54	384
Universidad Nacional del Nordeste	13	41	29	22	45	150
Universidad Nacional del Sur	41	51	39	79	40	250
Subtotales	627	601	720	691	668	3307
Universidades Privadas						
Universidad Argentina John F. Kennedy	5	16	15	12	6	54
Universidad Católica de Córdoba	9	12	12	14	17	64
Universidad Católica de Cuyo		No se informan egresados				
Universidad de Morón	27	12	23	19	27	108
Universidad Juan Agustín Maza	4	16	16	19	9	64
Subtotales	45	56	66	64	59	290
TOTAL GENERAL	672	657	786	755	727	3597

* Cuando una carrera es ofrecida en distintas sedes se consigna la institución una sola vez.

(..) no se dispone de información

() no corresponde informar

FUENTE: Elaboración propia con base de datos proporcionada por el PMSIU, Secretaría de Políticas Universitarias, Ministerio de Educación, Ciencia y Tecnología, 2005.

CUADRO N° 24.a

Sistema Universitario*. Egresados en Enfermería (Licenciatura y Ciclo de Licenciatura), por Universidad. 1998 - 2002

Universidades Nacionales	1998	1999	2000	2001	2002	Total
Universidad de Buenos Aires	16	4	10	11	38	79
Universidad Nacional de Catamarca	11	13	14	9	5	52
Universidad Nacional de Córdoba	84	102	31	79	45	341
Universidad Nacional de Cuyo	45	36	53	19	25	178
Universidad Nacional de Entre Ríos	3	6	9	10	5	33
Universidad Nacional de Formosa	3	68	42	10	10	133
Universidad Nacional de La Pampa	No se informan egresados					
Universidad Nacional de la Patagonia Austral	16	8		13	9	46
Universidad Nacional de la Patagonia San Juan Bosco	69	104	1	1	...	175
Universidad Nacional de la Rioja	No se informan egresados					
Universidad Nacional de Lanús			8	42	31	81
Universidad Nacional de Lomas de Zamora				187	276	463
Universidad Nacional de Mar del Plata		18	15	15	14	62
Universidad Nacional de Misiones	15	18	7	19	7	66
Universidad Nacional de Río Cuarto	13	12	33	34	24	116
Universidad Nacional de Rosario	229	176	223	99	90	817
Universidad Nacional de Salta	10	29	29	28	23	119
Universidad Nacional de Sgo. del Estero	7	9	2		3	21
Universidad Nacional de 3 de Febrero	No se informan egresados					
Universidad Nacional de Tucumán	25	35	58	37	23	178
Universidad Nacional de Villa María	No se informan egresados					
Universidad Nacional del Comahue	No se informan egresados					
Universidad Nacional del Nordeste	7	16	4	10	21	58
Instituto Universitario de la Policía Federal Argentina			6	18	15	39
Subtotales	553	654	545	641	664	3057
Universidades Privadas						
Universidad Abierta Interamericana	No se informan egresados					
Universidad Adventista del Plata					3	3
Universidad Austral				33	21	54
Universidad Católica de Cuyo		15	13	17	17	62
Universidad Maimónides				5	14	19
Instituto Universitario del "Hospital Italiano"	No se informan egresados					
Subtotales	0	15	13	55	55	138
TOTAL GENERAL	553	669	558	696	719	3195

* Cuando una carrera es ofrecida en distintas sedes se consigna la institución una sola vez.

(...) no se dispone de información () no corresponde informar

FUENTE: Elaboración propia con base de datos proporcionada por el PMSIU, Secretaría de Políticas Universitarias, Ministerio de Educación, Ciencia y Tecnología, 2005.

CUADRO N° 24.b

Sistema Universitario*. Egresados a la Carrera de Enfermería (Ciclo de Pregrado), por Universidad. 1998-2002

Universidades Nacionales	1998	1999	2000	2001	2002	Total
Universidad de Buenos Aires	71	101	104	201	261	738
Universidad Nacional de Córdoba		120	120
Universidad Nacional de Entre Ríos	32	34	38	236	41	381
Universidad Nacional de Formosa				98	84	182
Universidad Nacional de la Patagonia Austral		15	15	18	26	74
Universidad Nacional de la Patagonia San Juan Bosco	50	14	13	34	47	158
Universidad Nacional de La Rioja	3	13	2	47	56	121
Universidad Nacional de Mar del Plata		42	10	15	29	96
Universidad Nacional de Misiones	35	30	116	88	87	356
Universidad Nacional de Quilmes	21	300	146	246	90	803
Universidad Nacional de Rosario				66	69	135
Universidad Nacional de Salta	3	7	15	7	17	49
Universidad Nacional de San Luis		3	8	17	13	41
Universidad Nacional de Sgo. del Estero	18	9	10	10	17	64
Universidad Nacional de Tucumán				43	62	105
Universidad Nacional del Comahue			10	5	16	31
Universidad Nacional del Nordeste	32	45	44	24	71	216
Instituto de Enseñanza Superior del Ejército	13	18	12	7	13	63
Instituto Univesitario de la Policía Federal Argentina			18	30	15	63
Subtotales	278	751	561	1192	1014	3796
Universidades Privadas						
Universidad Adventista del Plata	11	14	11	19	22	77
Subtotales	11	14	11	19	22	77
TOTAL GENERAL	289	765	572	1211	1036	3873

* Cuando una carrera es ofrecida en distintas sedes se consigna la institución una sola vez.

(...) no se dispone de información

() no corresponde informar

FUENTE: Elaboración propia con base de datos proporcionada por el PMSIU, Secretaría de Políticas Universitarias, Ministerio de Educación, Ciencia y Tecnología, 2005.

CUADRO N° 25

Sistema Universitario*. Egresados en Farmacia, por Universidad. 1998 - 2002

Universidades Nacionales	1998	1999	2000	2001	2002	Total
Universidad de Buenos Aires	201	179	192	219	184	975
Universidad Nacional de Córdoba	49	70	87	52	60	318
Universidad Nacional de la Patagonia						
San Juan Bosco	8	13	7	2	6	36
Universidad Nacional de La Plata	43	38	48	25	32	186
Universidad Nacional de La Rioja		No se informan egresados				
Universidad Nacional de Misiones	5	33	29	40	29	136
Universidad Nacional de Rosario	73	86	71	72	50	352
Universidad Nacional de San Luis	81	92	70	58	79	380
Universidad Nacional de Tucumán	82	55	56	63	39	295
Universidad Nacional del Nordeste	24	25	46	43	23	161
Universidad Nacional del Sur	0	3	9	8	22	42
Subtotales	566	594	615	582	524	2881
Universidades Privadas						
Universidad Argentina John F. Kennedy	82	48	86	86	91	393
Universidad Católica de Córdoba	37	21	19	33	15	125
Universidad Católica de Cuyo		No se informan egresados				
Universidad de Belgrano	0		3	5	1	9
Universidad de Morón	27	30	42	18	37	154
Universidad Juan Agustín Maza	55	64	46	27	26	218
Subtotales	201	163	196	169	170	899
TOTAL GENERAL	767	757	811	751	694	3780

* Cuando una carrera es ofrecida en distintas sedes se consigna la institución una sola vez.

(...) no se dispone de información

() no corresponde informar

FUENTE: Elaboración propia con base de datos proporcionada por el PMSIU, Secretaría de Políticas Universitarias, Ministerio de Educación, Ciencia y Tecnología, 2005.

CUADRO N° 26

Sistema Universitario*. Egresados en Fonaudiología**, por Universidad. 1998 - 2002

Universidades Nacionales	1998	1999	2000	2001	2002	Total
Universidad de Buenos Aires	49	62	91	145	104	451
Universidad Nacional de Córdoba	18	95	84	66	60	323
Universidad Nacional de Lomas de Zamora		No se informan egresados				
Universidad Nacional de Río Cuarto***		No se informan egresados				
Universidad Nacional de Rosario	36	53	45	56	44	234
Universidad Nacional de San Luis	15	30	14	6	20	85
Subtotales	118	240	234	273	228	1093
Universidades Privadas						
Universidad de la Fraternidad de Agrupaciones Santo Tomás de Aquino		No se informan egresados				
Universidad del Aconcagua	5	28	26	19	15	93
Universidad del Museo Social Argentino	18	17	13	20	21	89
Universidad del Salvador	42	44	33	53	37	209
Subtotales	65	89	72	92	73	391
TOTAL GENERAL	183	329	306	365	301	1484

* Cuando una carrera es ofrecida en distintas sedes se consigna la institución una sola vez.

** Incluye Lic. en Fonaudiología y Fonaudiólogo.

*** En la actualidad no se ofrece la carrera

(...) no se dispone de información

() no corresponde informar

FUENTE: Elaboración propia con base de datos proporcionada por el PMSIU, Secretaría de Políticas Universitarias, Ministerio de Educación, Ciencia y Tecnología, 2005.

CUADRO N° 27

Sistema Universitario*. Egresados de la Carrera de Kinesiólogos Fisiatras, por Universidad. 1998 - 2002**

Universidades Nacionales	1998	1999	2000	2001	2002	Total
Universidad de Buenos Aires	114	116	121	204	209	764
Universidad Nacional de Córdoba	267	37	321	465	391	1481
Universidad Nacional de Entre Ríos		No se informan egresados				
Universidad Nacional de General San Martín	11	48	69	47	40	215
Universidad Nacional de Tucumán		No se informan egresados				
Universidad Nacional del Nordeste	1	16	54	48	70	189
Subtotales	393	217	565	764	710	2649
Universidades Privadas						
Universidad Abierta Interamericana	41		30		43	114
Universidad Adventista del Plata		No se informan egresados				
Universidad Católica de Cuyo		No se informan egresados				
Universidad de Ciencias Empresariales y Sociales		No se informan egresados				
Universidad de la Fraternidad de Agrupaciones Santo Tomás de Aquino		No se informan egresados				
Universidad de Mendoza				2	2	4
Universidad de Morón		No se informan egresados				
Universidad Favaloro		No se informan egresados				
Universidad Juan Agustín Maza		No se informan egresados				
Universidad Maimónides		No se informan egresados				
Subtotales	41	0	30	2	45	118
TOTAL GENERAL	434	217	595	766	755	2767

* Cuando una carrera es ofrecida en distintas sedes se consigna la institución una sola vez.

** Incluye Lic. en Kinesiología y Kinesiólogos en las diversas denominaciones que adquiere la carrera en las Instituciones Universitarias.

(...) no se dispone de información

() no corresponde informar

FUENTE: Elaboración propia con base de datos proporcionada por el PMSIU, Secretaría de Políticas Universitarias, Ministerio de Educación, Ciencia y Tecnología, 2005.

CUADRO N° 28

Sistema Universitario*. Egresados de la Carrera de Medicina, por Universidad. 1998 - 2002

Universidades Nacionales	1998	1999	2000	2001	2002	Total
Universidad de Buenos Aires	1525	1335	1347	1222	1653	7082
Universidad Nacional de Córdoba	1009	766	786	835	935	4331
Universidad Nacional de Cuyo	169	136	137	179	217	838
Universidad Nacional de La Plata	541	534	508	485	465	2533
Universidad Nacional de La Rioja		No se informan egresados				
Universidad Nacional de Rosario	453	447	401	411	512	2224
Universidad Nacional de Tucumán	281	254	314	413	391	1653
Universidad Nacional del Comahue		No se informan egresados				
Universidad Nacional del Litoral		No se informan egresados				
Universidad Nacional del Nordeste	366	395	436	311	551	2059
Subtotales	4344	3867	3929	3856	4724	20720
Universidades Privadas						
Universidad Abierta Interamericana			15	16	129	160
Universidad Adventista del Plata			7	14	41	62
Universidad Austral				13	37	50
Universidad Católica de Córdoba	63	78	71	63	59	334
Universidad Católica de Cuyo		No se informan egresados				
Universidad de Cs Empresariales y Sociales		No se informan egresados				
Universidad de Mendoza		No se informan egresados				
Universidad de Morón		No se informan egresados				
Universidad del Aconcagua		No se informan egresados				
Universidad del Salvador	106	107	80	93	112	498
Universidad Favaloro	31	30	29	90
Universidad Maimónides	19	25	55	63	44	206
Instituto Universitario "Escuela de Medicina del Hospital Italiano"		No se informan egresados				
Subtotales	219	240	228	262	451	1400
TOTAL GENERAL	4563	4107	4157	4118	5175	22120

* Cuando una carrera es ofrecida en distintas sedes se consigna la institución una sola vez.

(...) no se dispone de información

() no corresponde informar

FUENTE: Elaboración propia con base de datos proporcionada por el PMSIU, Secretaría de Políticas Universitarias, Ministerio de Educación, Ciencia y Tecnología, 2005.

CUADRO N° 29

Sistema Universitario*. Egresados en Nutrición, por Universidad. 1998 - 2002

Universidades Nacionales	1998	1999	2000	2001	2002	Total
Universidad de Buenos Aires	130	154	198	372	301	1155
Universidad Nacional de Córdoba	77	63	135	113	143	531
Universidad Nacional de Entre Ríos		No se informan egresados				
Universidad Nacional de Salta	11	12	7	7	14	51
Subtotales	218	229	340	492	458	1737
Universidades Privadas						
Universidad Adventista del Plata		No se informan egresados				
Universidad Católica de Cuyo			2	15	24	41
Universidad de Belgrano			11	5	16	32
Universidad de Ciencias Empresariales y Sociales		No se informan egresados				
Universidad de la Fraternidad de Agrupaciones Santo Tomás de Aquino			1	15	21	37
Universidad de Morón		No se informan egresados				
Universidad del Centro Educativo Latinoamericano		No se informan egresados				
Universidad del Norte Santo Tomás de Aquino		No se informan egresados				
Universidad del Salvador			25	48	48	121
Universidad Juan Agustín Maza	6	16	10	11	13	56
Universidad Maimónides				4	1	5
Subtotales	6	16	49	98	123	292
TOTAL GENERAL	224	245	389	590	581	2029

* Cuando una carrera es ofrecida en distintas sedes se consigna la institución una sola vez.

(...) no se dispone de información

() no corresponde informar

FUENTE: Elaboración propia con base de datos proporcionada por el PMSIU, Secretaría de Políticas Universitarias, Ministerio de Educación, Ciencia y Tecnología, 2005.

CUADRO N° 30

Sistema Universitario*. Egresados en Obstetricia**, por Universidad. 1998 - 2002

Universidades Nacionales	1998	1999	2000	2001	2002	Total
Universidad de Buenos Aires	20	55	58	133	151	417
Universidad Nacional de Cuyo			27	19	25	71
Universidad Nacional de Entre Ríos	33	41	12	30	36	152
Universidad Nacional de Formosa		53	52	43	5	153
Universidad Nacional de La Plata	57	34	57		4	152
Universidad Nacional de Sgo. del Estero				4	4	8
Subtotales	110	183	206	229	225	953
Universidades Privadas						
Universidad del Aconcagua			5	31	31	67
Subtotales	0	0	5	31	31	67
TOTAL GENERAL	110	183	211	260	256	1020

* Cuando una carrera es ofrecida en distintas sedes se consigna la institución una sola vez.

** Incluye Lic. en Obstetricia y Obstetras.

(...) no se dispone de información

() no corresponde informar

FUENTE: Elaboración propia con base de datos proporcionada por el PMSIU, Secretaría de Políticas Universitarias, Ministerio de Educación, Ciencia y Tecnología, 2005.

CUADRO N° 31

Sistema Universitario*. Egresados en Odontología, por Universidad. 1998 - 2002

Universidades Nacionales	1998	1999	2000	2001	2002	Total
Universidad de Buenos Aires	80	271	277	257	255	1140
Universidad Nacional de Córdoba	351	212	368	417	434	1782
Universidad Nacional de Cuyo	75	66	66	78	72	357
Universidad Nacional de La Plata	328	322	369	405	413	1837
Universidad Nacional de Rosario	153	189	181	166	220	909
Universidad Nacional de Tucumán	93	58	81	74	92	398
Universidad Nacional del Nordeste	137	136	162	154	115	704
Subtotales	1217	1254	1504	1551	1601	7127
Universidades Privadas						
Universidad Argentina John F. Kennedy	No se informan egresados					
Universidad de Mendoza				2	2	4
Universidad del Salvador	23	23	7	20	27	100
Universidad Maimónides	33	34	32	27	39	165
Subtotales	56	57	39	49	68	269
TOTAL GENERAL	1273	1311	1543	1600	1669	7396

* Cuando una carrera es ofrecida en distintas sedes se consigna la institución una sola vez.

(...) no se dispone de información

() no corresponde informar

FUENTE: Elaboración propia con base de datos proporcionada por el PMSIU, Secretaría de Políticas Universitarias, Ministerio de Educación, Ciencia y Tecnología, 2005

CUADRO N° 32

Sistema Universitario*. Egresados en Psicología, por Universidad. 1998 - 2002

Universidades Nacionales	1998	1999	2000	2001	2002	Total
Universidad de Buenos Aires	729	717	819	1063	1213	4541
Universidad Nacional de Córdoba	186	324	310	363	392	1575
Universidad Nacional de La Plata	121	143	132	156	169	721
Universidad Nacional de Mar del Plata	0	90	69	51	95	305
Universidad Nacional de Rosario	210	249	200	188	282	1129
Universidad Nacional de San Luis	9	5	19	18	19	70
Universidad Nacional de Tucumán	78	90	97	86	144	495
Subtotales	1333	1618	1646	1925	2314	8836
Universidades Privadas						
Pontificia Universidad Católica Argentina						
Santa María de los Buenos Aires	57	46	46	63	88	300
Universidad Abierta Interamericana			31	53	85	169
Universidad Adventista del Plata	19	14	16	22	16	87
Universidad Argentina John F. Kennedy	181	183	175	92	203	834
Universidad Atlántida Argentina		5	1	1	10	17
Universidad CAECE					4	4
Universidad Católica de Cuyo		52	55	34	36	177
Universidad Católica de La Plata	49	32	16	22	22	141
Universidad Católica de Salta	21	12	19	14	3	69
Universidad Católica de Santa Fe		No se informan egresados				
Universidad Católica de Sgo. del Estero				1	2	3
Universidad de Belgrano	134	73	91	120	142	560
Universidad de Ciencias Empresariales y Sociales				13	13	26
Universidad de Flores	0	33	38	49	52	172
Universidad de la Cuenca del Plata	0	31	24	29	28	112
Universidad de la Marina Mercante		3	35	38
Universidad de Morón	0	0	0	0	7	7
Universidad de Palermo	0	0	0	6	9	15
Universidad del Aconcagua	50	72	47	169
Universidad del Museo Social Argentino					2	2
Universidad del Norte Santo						
Tomás de Aquino	4	8	6	10	6	34
Universidad del Salvador	137	167	75	171	197	747
Universidad Empresarial Siglo 21			1	0		1
Universidad Maimónides		No se informan egresados				
Subtotales	652	659	594	772	1007	3684
TOTAL GENERAL	1985	2277	2240	2697	3321	12520

* Cuando una carrera es ofrecida en distintas sedes se consigna la institución una sola vez.

(..) no se dispone de información () no corresponde informar

FUENTE: Elaboración propia con base de datos proporcionada por el PMSIU, Secretaría de Políticas Universitarias, Ministerio de Educación, Ciencia y Tecnología, 2005.

CUADRO N° 33

Sistema Universitario*. Egresados en Veterinaria, por Universidad. 1998 - 2002

Universidades Nacionales	1998	1999	2000	2001	2002	Total
Universidad de Buenos Aires	143	125	115	169	130	682
Universidad Nacional de La Pampa	35	55	44	25	43	202
Universidad Nacional de La Plata	133	110	99	99	99	540
Universidad Nacional de La Rioja		No se informan egresados				
Universidad Nacional de Río Cuarto	93	69	99	102	114	477
Universidad Nacional de Rosario	37	36	38	31	47	189
Universidad Nacional de Tucumán		No se informan egresados				
Universidad Nacional del Centro de la Provincia de Buenos Aires	109	114	73	53	71	420
Universidad Nacional del Litoral	61	88	96	82	116	443
Universidad Nacional del Nordeste	81	76	101	77	72	407
Subtotales	692	673	665	638	692	3360
Universidades Privadas						
Universidad Católica de Córdoba		10	20	32	33	95
Universidad del Salvador	24	26	30	23	38	141
Universidad Juan Agustín Maza					14	14
Subtotales	24	36	50	55	85	250
TOTAL GENERAL	716	709	715	693	777	3610

* Cuando una carrera es ofrecida en distintas sedes se consigna la institución una sola vez.

(...) no se dispone de información

() no corresponde informar

FUENTE: Elaboración propia con base de datos proporcionada por el PMSIU, Secretaría de Políticas Universitarias, Ministerio de Educación, Ciencia y Tecnología, 2005.

CUADRO N° 34 | Población de 20 años y más que completó el nivel universitario por grupos de edad y sexo según carrera. 2001

Bioquímica	Total General		20 a 29 años		30 a 39 años		40 a 49 años		50 a 59 años		60 a 64 años		65 años y más		
	Varones	Mujeres	Varones	Mujeres	Varones	Mujeres	Varones	Mujeres	Varones	Mujeres	Varones	Mujeres	Varones	Mujeres	
Jurisdicción	Total	Varones	Mujeres	Varones	Mujeres	Varones	Mujeres	Varones	Mujeres	Varones	Mujeres	Varones	Mujeres	Varones	Mujeres
Total del país	19774	6012	13762	491	1510	1299	4005	1663	5077	1433	2124	426	388	700	658
Buenos Aires	4759	1522	3237	119	345	320	963	425	1193	368	485	136	100	154	151
24 Partidos Bs. As.	2122	632	1490	50	157	125	453	205	606	139	171	51	29	62	74
Resto Pcia. Bs. As.	2637	890	1747	69	188	195	510	220	587	229	314	85	71	92	77
Catamarca	141	40	101	4	13	13	18	13	52	6	11	-	1	4	6
Ciudad de Bs As	3177	898	2279	72	237	196	681	215	778	194	304	54	95	167	184
Chaco	309	96	213	5	10	28	93	23	87	32	17	2	2	6	4
Chubut	239	61	178	8	19	12	58	18	62	19	35	-	2	4	2
Córdoba	3144	816	2328	101	350	162	604	213	850	167	334	63	78	110	112
Corrientes	276	90	186	4	18	26	84	40	64	10	13	2	2	8	5
Entre Ríos	580	241	339	17	55	60	116	62	112	65	44	15	6	22	6
Formosa	99	38	61	4	5	11	25	13	23	8	8	-	-	2	-
Jujuy	225	79	146	17	18	23	48	14	56	16	19	3	2	6	3
La Pampa	148	58	90	3	16	11	23	21	36	14	11	6	4	3	-
La Rioja	141	35	106	8	16	8	35	9	42	4	9	5	2	1	2
Mendoza	647	268	379	10	31	37	80	73	121	77	107	37	15	34	25
Misiones	285	79	206	3	12	25	96	29	83	11	8	3	3	8	4
Neuquén	199	54	145	4	14	10	45	22	56	12	28	3	1	3	1
Río Negro	366	120	246	11	26	22	63	29	84	35	62	11	6	12	5
Salta	429	130	299	5	28	22	93	39	116	34	54	10	2	20	6
San Juan	298	109	189	11	30	25	65	35	58	23	21	5	5	10	10
San Luis	404	144	260	10	31	37	70	43	92	36	59	9	2	9	6
Santa Cruz	101	42	59	8	6	9	19	12	29	9	5	1	-	3	-
Santa Fe	2495	799	1696	46	173	187	519	237	618	207	270	44	42	78	74
Santiago del Estero	196	78	118	6	12	12	37	25	37	20	26	8	2	7	4
Tierra del Fuego	53	18	35	1	2	5	9	11	22	-	2	1	-	-	-
Tucumán	1063	197	866	14	43	38	161	42	406	66	192	8	16	29	48

FUENTE: Elaboración propia con base en datos del Censo Nacional de Población INDEC. 2001

CUADRO N° 35 | Población de 20 años y más que completó el nivel universitario por grupos de edad y sexo según carrera. 2001

Enfermería	Total General		20 a 29 años		30 a 39 años		40 a 49 años		50 a 59 años		60 a 64 años		65 años y más	
	Jurisdicción	Total	Varones	Mujeres	Varones	Mujeres	Varones	Mujeres	Varones	Mujeres	Varones	Mujeres	Varones	Mujeres
Total del país		12614	1954	10660	405	1413	799	2769	474	3324	196	2029	38	420
Buenos Aires		3176	522	2654	90	360	211	670	133	803	67	534	10	109
	24 Partidos Bs. As.	2053	344	1709	52	227	141	423	89	521	48	345	8	71
Resto Pcia. Bs. As.		1123	178	945	38	133	70	247	44	282	19	189	2	38
	Catamarca	145	16	129	2	11	7	29	2	52	3	24	1	4
Ciudad de Bs As		1647	202	1445	30	182	69	349	71	393	28	300	4	73
	Chaco	267	69	198	16	46	34	37	15	67	3	31	-	7
Chubut		180	28	152	7	31	13	37	5	45	2	20	1	8
	Córdoba	1860	182	1678	26	160	89	433	40	529	19	371	4	77
Corrientes		229	47	182	8	13	17	46	15	76	3	28	2	10
	Entre Ríos	526	103	423	18	73	47	120	25	123	13	77	-	6
Formosa		314	105	209	50	75	45	61	7	40	1	20	1	5
	Jujuy	219	20	199	4	31	11	65	4	65	1	29	-	3
La Pampa		54	6	48	-	5	3	12	3	20	-	7	-	1
	La Rioja	112	12	100	8	22	1	23	3	26	-	15	-	7
Mendoza		394	77	317	23	42	24	104	18	95	10	48	2	9
	Misiones	294	62	232	22	51	24	74	9	64	3	26	1	6
Neuquén		187	31	156	2	21	15	39	8	49	4	38	1	4
	Río Negro	156	23	133	3	18	10	40	8	47	2	16	-	3
Salta		499	107	392	18	50	54	117	25	134	9	65	-	10
	San Juan	303	38	265	14	40	15	65	8	100	-	40	-	4
San Luis		119	19	100	7	15	5	29	5	29	1	15	-	4
	Santa Cruz	126	28	98	10	19	10	29	5	35	2	10	-	2
Santa Fe		1075	152	923	25	62	48	216	47	347	18	203	5	36
	Santiago del Estero	141	15	126	1	19	8	23	2	51	3	18	-	8
Tierra del Fuego		38	6	32	1	-	3	10	1	16	1	5	-	1
	Tucumán	553	84	469	20	67	36	141	15	118	3	89	6	23

FUENTE: Elaboración propia con base en datos del Censo Nacional de Población INDEC. 2001

CUADRO N° 36 | Población de 20 años y más que completó el nivel universitario por grupos de edad y sexo según carrera. 2001

Farmacia	Total General		20 a 29 años		30 a 39 años		40 a 49 años		50 a 59 años		60 a 64 años		65 años y más		
	Varones	Mujeres	Varones	Mujeres	Varones	Mujeres	Varones	Mujeres	Varones	Mujeres	Varones	Mujeres	Varones	Mujeres	
Jurisdicción	Total	Varones	Mujeres	Varones	Mujeres	Varones	Mujeres	Varones	Mujeres	Varones	Mujeres	Varones	Mujeres	Varones	Mujeres
Total del país	21177	6577	14600	644	1817	2238	5487	1047	2996	818	1580	490	795	1340	1925
Buenos Aires	6017	2105	3912	181	463	644	1339	355	852	328	478	185	270	412	510
24 Partidos Bs. As.	3065	1088	1977	96	258	311	670	186	401	163	238	110	144	222	266
Resto Pcia. Bs. As.	2952	1017	1935	85	205	333	669	169	451	165	240	75	126	190	244
Catamarca	86	27	59	5	7	11	26	7	16	1	2	-	3	3	5
Ciudad de Bs As	3395	1160	2235	88	221	301	629	183	382	141	261	106	188	341	554
Chaco	305	113	192	16	53	60	85	11	20	8	12	4	9	14	13
Chubut	182	42	140	4	19	16	58	9	36	6	14	1	6	6	7
Córdoba	3297	815	2482	88	413	304	1050	102	426	81	218	56	107	184	268
Corrientes	152	68	84	13	24	24	24	6	9	5	11	3	3	17	13
Entre Ríos	380	155	225	13	33	51	84	27	49	19	19	8	9	37	31
Formosa	68	33	35	11	2	10	10	6	12	2	3	2	3	2	5
Jujuy	161	55	106	6	12	21	56	7	15	6	10	3	6	12	7
La Pampa	214	77	137	10	22	38	68	14	31	7	10	1	2	7	4
La Rioja	49	10	39	1	4	3	17	3	8	2	5	1	-	-	5
Mendoza	1454	344	1110	32	148	114	369	82	312	57	163	20	33	39	85
Misiones	316	101	215	21	46	44	113	15	23	2	12	7	7	12	14
Neuquén	161	51	110	7	11	23	33	12	40	3	16	4	6	2	4
Río Negro	229	91	138	8	14	37	60	14	25	8	9	10	16	14	14
Salta	307	104	203	9	39	40	84	12	41	14	12	11	7	18	20
San Juan	310	91	219	14	29	33	78	11	48	12	26	2	13	19	25
San Luis	488	130	358	18	38	54	142	29	82	16	49	3	16	10	31
Santa Cruz	63	16	47	1	5	8	29	3	7	1	2	1	1	2	3
Santa Fe	2341	685	1656	64	140	291	748	96	361	57	127	39	57	138	223
Santiago del Estero	188	67	121	12	21	26	57	5	21	9	7	3	4	12	11
Tierra del Fuego	43	12	31	5	3	4	20	2	7	1	1	-	-	-	-
Tucumán	971	225	746	17	50	81	308	36	173	32	113	20	29	39	73

FUENTE: Elaboración propia con base en datos del Censo Nacional de Población INDEC. 2001

CUADRO N° 37 | Población de 20 años y más que completó el nivel universitario por grupos de edad y sexo según carrera. 2001.

Fonoeaudiología	Total General		20 a 29 años		30 a 39 años		40 a 49 años		50 a 59 años		60 a 64 años		65 años y más	
	Jurisdicción	Total	Varones	Mujeres	Varones	Mujeres	Varones	Mujeres	Varones	Mujeres	Varones	Mujeres	Varones	Mujeres
Total del país		7924	118	7806	17	1304	39	3240	32	1905	18	987	3	161
	Buenos Aires	2410	24	2386	4	326	5	1112	9	512	3	350	2	37
24 Partidos Bs. As.		1447	14	1433	1	225	1	693	8	305	2	173	2	17
	Resto Pcia. Bs. As.	963	10	953	3	101	4	419	1	207	1	177	-	20
Catamarca		26	1	25	-	4	1	8	-	10	-	3	-	-
Ciudad de Bs As		2061	36	2025	1	279	12	793	7	485	8	277	1	71
Chaco		26	2	24	-	4	-	7	2	10	-	3	-	-
Chubut		75	-	75	-	14	-	37	-	13	-	7	-	3
Córdoba		885	15	870	3	242	7	307	4	194	1	102	-	12
Corrientes		33	-	33	-	5	-	16	-	3	-	7	-	1
Entre Ríos		151	1	150	-	25	1	66	-	44	-	12	-	2
Formosa		18	1	17	-	3	-	5	-	7	1	2	-	-
Jujuy		58	-	58	-	20	-	22	-	12	-	3	-	1
La Pampa		66	-	66	-	9	-	41	-	11	-	3	-	1
La Rioja		29	1	28	-	8	1	14	-	6	-	-	-	-
Mendoza		477	4	473	-	84	1	164	2	178	1	36	-	6
Misiones		34	1	33	1	6	-	12	-	3	-	10	-	1
Neuquén		76	4	72	1	12	1	36	1	15	1	8	-	1
Río Negro		95	1	94	-	19	-	45	-	20	-	8	-	2
Salta		85	2	83	2	22	-	31	-	20	-	8	-	2
San Juan		99	3	96	1	15	1	42	1	26	-	7	-	-
San Luis		150	13	137	-	25	5	57	6	43	2	12	-	6
Santa Cruz		42	1	41	-	14	1	15	-	9	-	3	-	-
Santa Fe		930	7	923	3	152	3	366	-	267	1	110	-	21
Santiago del Estero		29	-	29	-	3	-	14	-	5	-	7	-	-
Tierra del Fuego		21	-	21	-	2	-	13	-	4	-	2	-	-
Tucumán		48	1	47	1	11	-	17	-	8	-	7	-	2

FUENTE: Elaboración propia con base en datos del Censo Nacional de Población INDEC. 2001

CUADRO N° 38 | Población de 20 años y más que completó el nivel universitario por grupos de edad y sexo según carrera. 2001

Kinesiología	Total General		20 a 29 años		30 a 39 años		40 a 49 años		50 a 59 años		60 a 64 años		65 años y más	
	Varones	Mujeres	Varones	Mujeres	Varones	Mujeres	Varones	Mujeres	Varones	Mujeres	Varones	Mujeres	Varones	Mujeres
Jurisdicción	Total													
Total del país Buenos Aires 24 Partidos Bs. As. Resto Pcia. Bs. As. Catamarca Ciudad de Bs As Chaco Chubut Córdoba Corrientes Entre Ríos Formosa Jujuy La Pampa La Rioja Mendoza Misiones Neuquén Río Negro Salta San Juan San Luis Santa Cruz Santa Fe Santiago del Estero Tierra del Fuego Tucumán	11908	3332	8576	700	1842	1389	3263	581	1916	364	1131	105	175	193
	2507	863	1644	101	227	341	646	197	381	124	288	42	41	58
	1587	564	1023	56	121	204	379	141	256	94	198	31	28	38
	920	299	621	45	106	137	267	56	125	30	90	11	13	20
	127	24	103	8	33	9	36	1	20	3	12	1	1	2
	2202	673	1529	88	192	226	553	134	339	109	273	34	62	82
	297	57	240	10	65	30	117	12	46	3	10	1	1	1
	109	38	71	14	20	20	27	3	15	-	9	-	1	-
	3329	624	2705	189	651	259	953	79	665	56	335	17	47	24
	456	93	363	15	64	48	198	24	85	6	15	-	1	-
	329	109	220	18	62	64	94	17	35	8	26	2	2	-
	109	35	74	9	20	17	28	8	18	1	8	-	-	-
	156	54	102	19	38	30	40	5	19	-	5	-	-	-
	121	50	71	24	30	18	29	6	7	1	5	-	-	1
	112	29	83	11	24	12	29	3	20	2	9	-	-	1
201	76	125	19	30	37	40	7	23	7	22	1	6	5	
164	30	134	4	25	19	63	4	31	2	12	-	2	1	
114	36	78	10	22	15	24	6	23	4	5	-	2	1	
132	43	89	8	22	26	26	34	5	23	1	7	1	2	
193	34	159	14	56	14	46	3	36	2	17	-	2	1	
183	70	113	22	33	37	54	5	16	5	10	-	-	1	
107	43	64	10	25	25	22	19	5	12	5	8	1	-	
90	27	63	8	25	25	11	25	7	9	1	3	-	-	
630	226	404	70	144	92	154	38	64	13	34	4	2	9	
128	57	71	20	18	25	34	5	8	4	7	1	3	2	
40	10	30	2	4	6	13	2	10	-	3	-	-	-	
72	31	41	7	12	11	7	5	11	7	8	-	1	1	

FUENTE: Elaboración propia con base en datos del Censo Nacional de Población INDEC. 2001

CUADRO N° 39 | Población de 20 años y más que completó el nivel universitario por grupos de edad y sexo según carrera. 2001

Medicina	Total General		20 a 29 años		30 a 39 años		40 a 49 años		50 a 59 años		60 a 64 años		65 años y más	
	Jurisdicción	Total	Varones	Mujeres	Varones	Mujeres	Varones	Mujeres	Varones	Mujeres	Varones	Mujeres	Varones	Mujeres
Total del país		121076	73914	47162	4643	6002	15405	14373	19656	15254	16682	6710	5982	1789
	Buenos Aires	36931	22682	14249	1175	1695	4309	4309	6464	4877	5301	1992	1913	531
24 Partidos Bs. As.		19496	11489	8007	581	1060	1991	2294	3342	2713	2745	1142	987	303
	Resto Pcia. Bs. As.	17435	11193	6242	594	635	2318	2015	3122	2164	2556	850	926	228
Catamarca		669	449	220	21	25	95	66	136	92	111	24	29	5
	Ciudad de Bs. As.	30696	17451	13245	1219	1708	3478	3722	4067	3956	3551	2071	1484	625
Chaco		1732	1037	695	80	97	276	249	320	235	212	86	61	11
	Chubut	959	604	355	18	20	107	99	204	146	180	65	41	13
Córdoba		13532	8109	5423	692	828	1662	1611	1884	1708	1953	809	649	171
	Corrientes	2215	1365	850	143	150	340	288	374	252	285	105	81	21
Entre Ríos		2383	1658	725	80	105	348	238	469	226	371	95	155	29
	Formosa	719	458	261	31	52	134	110	160	67	77	17	22	4
Jujuy		1145	748	397	52	55	174	125	209	147	183	50	63	10
	La Pampa	695	471	224	26	19	90	56	153	85	120	47	35	8
La Rioja		775	453	322	25	48	136	118	127	95	107	33	17	9
	Mendoza	4478	2893	1585	167	149	620	509	713	493	684	248	229	71
Misiones		1446	945	501	47	67	260	178	323	172	181	47	52	16
	Neuquén	1308	768	540	42	51	211	180	258	206	158	79	52	12
Río Negro		1432	882	550	27	35	179	150	298	232	246	95	59	16
	Salta	2159	1454	705	76	79	348	204	416	293	386	82	88	16
San Juan		1551	1104	447	68	62	302	156	246	110	245	51	90	14
	San Luis	929	575	354	21	29	151	131	172	125	139	42	43	12
Santa Cruz		493	307	186	10	13	84	65	114	77	65	26	12	1
	Santa Fe	9469	6126	3343	426	479	1294	1119	1576	967	1361	418	561	135
Santiago del Estero		1267	841	426	54	55	202	142	238	147	212	54	49	12
	Tierra del Fuego	336	197	139	3	5	58	44	94	69	31	15	3	2
Tucumán		3757	2337	1420	140	176	547	504	641	477	523	159	194	45

FUENTE: Elaboración propia con base en datos del Censo Nacional de Población INDEC. 2001

CUADRO N° 40 | Población de 20 años y más que completó el nivel universitario por grupos de edad y sexo según carrera. 2001

Nutrición	Total General		20 a 29 años		30 a 39 años		40 a 49 años		50 a 59 años		60 a 64 años		65 años y más	
	Varones	Mujeres	Varones	Mujeres	Varones	Mujeres	Varones	Mujeres	Varones	Mujeres	Varones	Mujeres	Varones	Mujeres
Jurisdicción	Total													
Total del país	4654	139	4515	39	1324	67	1382	25	991	5	507	2	111	1
Buenos Aires	1247	48	1199	14	389	21	444	10	210	3	99	-	19	-
24 Partidos Bs. As.	784	35	749	9	257	14	281	9	130	3	49	-	12	-
Resto Pcia. Bs. As.	463	13	450	5	132	7	163	1	80	-	50	-	7	-
Catamarca	22	1	21	1	4	-	2	-	6	-	7	-	1	-
Ciudad de Bs As	1140	36	1104	11	337	16	380	6	192	1	116	1	23	1
Chaco	25	-	25	-	1	-	5	-	3	-	9	-	1	-
Chubut	39	1	38	-	6	1	14	-	14	-	3	-	1	-
Córdoba	971	24	947	5	245	15	231	2	229	1	157	1	46	-
Corrientes	19	-	19	-	7	-	3	-	5	-	3	-	1	-
Entre Ríos	70	2	68	-	26	1	19	1	9	-	7	-	1	-
Formosa	15	3	12	-	8	3	-	-	2	-	1	-	1	-
Jujuy	39	-	39	-	9	-	8	-	15	-	6	-	-	1
La Pampa	22	1	21	-	9	1	7	-	2	-	-	-	-	3
La Rioja	45	2	43	2	18	-	10	-	10	-	5	-	-	-
Mendoza	367	4	363	1	120	1	85	2	114	-	18	-	7	-
Misiones	24	1	23	-	8	-	3	1	5	-	5	-	1	-
Neuquén	41	1	40	-	14	1	12	-	7	-	6	-	-	1
Río Negro	39	1	38	1	11	-	11	-	14	-	2	-	-	-
Salta	213	6	207	-	12	4	95	2	79	-	14	-	1	-
San Juan	70	1	69	1	39	-	8	-	11	-	5	-	1	-
San Luis	37	1	36	-	5	1	9	-	13	-	4	-	2	-
Santa Cruz	12	-	12	-	3	-	4	-	4	-	1	-	-	-
Santa Fe	143	6	137	3	44	2	25	1	29	-	29	-	3	-
Santiago del Estero	22	-	22	-	3	-	3	-	7	-	6	-	1	-
Tierra del Fuego	5	-	5	-	1	-	2	-	2	-	-	-	-	-
Tucumán	27	-	27	-	5	-	2	-	9	-	4	-	1	-

FUENTE: Elaboración propia con base en datos del Censo Nacional de Población INDEC. 2001

CUADRO N° 41 | Población de 20 años y más que completó el nivel universitario por grupos de edad y sexo según carrera. 2001

Obstetricia	Total General		20 a 29 años		30 a 39 años		40 a 49 años		50 a 59 años		60 a 64 años		65 años y más			
	Jurisdicción	Total	Varones	Mujeres	Varones	Mujeres	Varones	Mujeres	Varones	Mujeres	Varones	Mujeres	Varones	Mujeres		
Total del país Buenos Aires 24 Partidos Bs. As. Resto Pcia. Bs. As. Catamarca Ciudad de Bs As Chaco Chubut Córdoba Corrientes Entre Ríos Formosa Jujuy La Pampa La Rioja Mendoza Misiones Neuquén Río Negro Salta San Juan San Luis Santa Cruz Santa Fe Santiago del Estero Tierra del Fuego Tucumán		3986	32	3954	7	492	13	840	5	537	2	712	1	426	4	947
		1913	4	1909	2	221	1	530	-	323	1	305	-	174	-	356
		1019	3	1016	2	102	-	276	-	155	1	170	-	112	-	201
		894	1	893	-	119	1	254	-	168	-	135	-	62	-	155
		27	-	27	-	11	-	4	-	5	-	5	-	1	-	1
		969	6	963	-	68	4	170	1	121	-	182	-	122	1	300
		38	2	36	1	4	1	7	-	1	-	10	-	5	-	9
		31	1	30	-	5	-	10	-	6	1	4	-	3	-	2
		152	2	150	-	3	-	3	-	7	-	41	1	31	1	65
		23	-	23	-	-	-	2	-	1	-	8	-	-	-	12
		130	1	129	-	57	1	16	-	11	-	20	-	10	-	15
		63	8	55	3	30	3	8	2	6	-	7	-	1	-	3
		6	-	6	-	-	-	1	-	1	-	1	-	2	-	1
		35	-	35	-	4	-	15	-	5	-	6	-	2	-	3
		5	-	5	-	-	-	-	-	-	-	3	-	1	-	1
		153	3	150	-	39	3	14	-	9	-	18	-	17	-	53
		23	-	23	-	1	-	5	-	-	-	4	-	4	-	9
		37	1	36	-	7	-	9	1	4	-	6	-	1	-	9
		56	-	56	-	7	-	13	-	9	-	11	-	6	-	10
	16	-	16	-	1	-	2	-	3	-	4	-	4	-	2	
	32	1	31	-	2	-	2	-	-	-	5	-	4	1	18	
	23	-	23	-	3	-	3	-	1	-	5	-	5	-	6	
	18	-	18	-	2	-	6	-	6	-	3	-	-	-	1	
	164	1	163	-	11	-	4	-	-	10	-	50	-	31	1	57
	41	1	40	1	14	-	8	-	5	-	8	-	1	-	4	4
	13	-	13	-	-	-	6	-	2	-	1	-	-	-	-	4
	18	1	17	-	2	-	2	1	1	1	-	5	-	1	-	6

FUENTE: Elaboración propia con base en datos del Censo Nacional de Población INDEC. 2001

CUADRO N° 42 | Población de 20 años y más que completó el nivel universitario por grupos de edad y sexo según carrera. 2001

Odontología	Total General		20 a 29 años		30 a 39 años		40 a 49 años		50 a 59 años		60 a 64 años		65 años y más			
	Total	Varones	Mujeres	Varones	Mujeres	Varones	Mujeres	Varones	Mujeres	Varones	Mujeres	Varones	Mujeres			
Jurisdicción	Total del país	35944	15118	20826	1933	3642	4309	6471	2674	4815	2402	2823	1220	1120	2580	1955
	Buenos Aires	11559	5014	6545	643	1101	1307	1870	959	1724	882	1020	437	345	786	485
	24 Partidos Bs. As.	5666	2322	3344	181	409	520	936	451	891	478	565	251	225	441	318
	Resto Pcia. Bs. As.	5893	2692	3201	462	692	787	934	508	833	404	455	186	120	345	167
	Catamarca	228	108	120	18	26	44	40	11	31	14	7	6	6	15	10
	Ciudad de Bs As	7339	2941	4398	230	471	522	979	426	876	517	815	292	404	954	853
	Chaco	633	249	384	26	54	65	138	74	137	45	43	13	4	26	8
	Chubut	337	157	180	21	30	66	74	29	43	26	26	10	2	5	5
	Córdoba	3896	1488	2408	275	572	459	807	219	472	186	260	106	98	243	199
	Corrientes	901	337	564	42	127	101	207	83	150	57	61	20	9	34	10
	Entre Ríos	798	415	383	58	88	125	123	87	94	66	42	34	14	45	22
	Formosa	342	117	225	24	73	36	79	36	48	12	16	4	5	5	4
	Jujuy	468	213	255	39	63	104	128	25	38	14	12	7	6	24	8
	La Pampa	243	111	132	26	36	34	48	20	27	15	13	7	1	9	7
	La Rioja	232	111	121	17	20	49	50	19	29	14	16	6	3	6	3
	Mendoza	1382	596	786	103	206	243	332	92	131	59	41	44	19	55	57
	Misiones	470	235	235	24	42	75	72	60	74	39	31	12	6	25	10
	Neuquén	436	210	226	39	37	79	82	39	66	31	31	7	5	15	5
	Río Negro	411	199	212	17	39	71	68	46	56	29	28	12	7	24	14
	Salta	753	337	416	45	85	121	181	59	71	42	36	30	22	40	21
	San Juan	410	193	217	35	38	84	69	28	36	20	19	13	11	13	44
	San Luis	235	100	135	9	30	29	40	25	33	16	23	7	4	14	5
	Santa Cruz	131	62	69	9	10	27	28	14	20	5	7	2	2	5	2
	Santa Fe	3115	1438	1677	169	308	502	590	244	387	244	194	108	75	171	123
	Santiago del Estero	288	118	170	21	49	33	55	19	31	23	16	7	7	15	12
Tierra del Fuego	92	41	51	6	4	18	18	9	22	5	4	0	2	3	1	
Tucumán	1245	328	917	37	133	115	393	51	219	41	62	36	63	48	47	

FUENTE: Elaboración propia con base en datos del Censo Nacional de Población INDEC. 2001

CUADRO N° 43 | Población de 20 años y más que completó el nivel universitario por grupos de edad y sexo según carrera. 2001

Psicología	Total General		20 a 29 años		30 a 39 años		40 a 49 años		50 a 59 años		60 a 64 años		65 años y más	
	Total	Varones	Mujeres	Varones	Mujeres	Varones	Mujeres	Varones	Mujeres	Varones	Mujeres	Varones	Mujeres	Varones
Jurisdicción														
Total del país	46931	7501	39430	653	5944	2371	11991	2187	10257	1627	8845	388	1397	275
Buenos Aires	14020	2121	11899	167	1872	690	3933	627	3072	458	2423	87	366	92
24 Partidos Bs. As.	8663	1392	7271	110	1139	440	2322	435	2030	287	1439	60	212	60
Resto Pcia. Bs. As.	5357	729	4628	57	733	250	1611	192	1042	171	984	27	154	32
Catamarca	82	11	71	-	11	7	29	3	17	-	13	-	-	1
Ciudad de Bs As	19575	3340	16235	251	1856	964	4351	1065	4548	741	4169	198	721	121
Chaco	123	24	99	4	33	9	25	5	19	5	17	1	4	-
Chubut	236	33	203	3	30	9	76	11	55	8	37	1	3	1
Córdoba	3819	555	3264	58	662	225	1067	126	672	102	712	27	95	17
Corrientes	139	32	107	9	36	8	21	4	26	8	19	2	4	1
Entre Ríos	416	86	330	12	91	35	99	16	63	18	71	4	5	1
Formosa	54	12	42	2	11	3	10	4	11	3	9	-	1	-
Jujuy	178	24	154	-	32	9	64	6	36	7	17	-	3	2
La Pampa	163	24	139	3	27	10	54	7	37	2	19	1	1	1
La Rioja	58	10	48	-	8	4	21	-	8	4	10	1	1	-
Mendoza	1119	153	966	20	145	50	253	46	256	22	268	11	31	4
Misiones	112	23	89	2	21	7	27	4	20	9	20	-	1	1
Neuquén	310	45	265	3	37	14	91	10	85	14	46	3	6	1
Río Negro	408	76	332	9	45	23	130	24	82	12	61	4	8	4
Salta	470	52	418	9	78	12	137	9	114	19	78	2	9	1
San Juan	535	41	494	3	142	18	206	9	99	9	39	2	6	2
San Luis	373	69	304	8	38	17	95	21	73	17	80	4	12	2
Santa Cruz	94	12	82	-	11	7	38	3	23	-	10	1	-	1
Santa Fe	3260	563	2697	58	477	190	898	141	686	126	483	33	94	15
Santiago del Estero	130	21	109	2	24	10	46	3	22	5	17	-	-	1
Tierra del Fuego	85	17	68	1	13	5	28	10	21	1	5	-	1	-
Tucumán	1172	157	1015	29	244	45	292	33	212	37	222	6	25	7

FUENTE: Elaboración propia con base en datos del Censo Nacional de Población INDEC. 2001

CUADRO N° 44 | Población de 20 años y más que completó el nivel universitario por grupos de edad y sexo según carrera, 2001

Veterinaria	Total General		20 a 29 años		30 a 39 años		40 a 49 años		50 a 59 años		60 a 64 años		65 años y más		
Jurisdicción	Total	Varones	Mujeres	Varones	Mujeres	Varones	Mujeres	Varones	Mujeres	Varones	Mujeres	Varones	Mujeres	Varones	Mujeres
Total del país	17103	13259	3844	1265	699	3599	1487	4740	1258	2686	318	346	40	623	42
Buenos Aires	7295	5516	1779	474	299	1504	693	1971	608	1112	149	158	19	297	11
24 Partidos Bs. As.	2202	1401	801	74	110	344	321	546	284	316	76	42	8	79	2
Resto Pcia. Bs. As.	5093	4115	978	400	189	1160	372	1425	324	796	73	116	11	218	9
Catamarca	28	27	1	2	1	8	-	12	-	4	-	-	-	1	-
Ciudad de Bs As	2029	1268	761	79	107	307	287	414	271	302	70	54	8	112	18
Chaco	361	283	78	31	18	67	28	92	19	69	9	11	2	13	2
Chubut	174	133	41	10	7	42	20	53	10	25	4	3	-	-	-
Córdoba	1660	1383	277	183	83	416	102	516	72	208	13	28	3	32	4
Corrientes	719	620	99	56	15	110	30	225	36	184	14	12	2	33	2
Entre Ríos	766	677	89	57	15	162	38	226	26	187	10	23	-	22	-
Formosa	126	112	14	13	3	22	5	43	2	28	4	2	-	4	-
Jujuy	72	55	17	5	5	24	7	13	5	10	-	-	-	3	-
La Pampa	485	410	75	56	18	124	28	142	24	65	4	10	1	13	-
La Rioja	34	28	6	7	2	5	2	9	1	5	1	1	-	1	-
Mendoza	268	217	51	16	12	90	25	76	10	29	3	-	-	6	1
Misiones	166	127	39	6	12	18	13	65	7	29	6	4	-	5	1
Neuquén	157	121	36	5	9	39	14	50	12	21	1	-	-	6	-
Río Negro	224	175	49	17	10	50	17	61	18	40	3	2	-	5	1
Salta	191	164	27	25	7	59	11	40	6	34	3	1	-	5	-
San Juan	60	46	14	5	5	19	7	16	2	3	-	-	-	3	-
San Luis	165	145	20	14	4	47	9	50	5	27	2	-	-	7	-
Santa Cruz	77	55	22	4	1	18	10	21	11	10	-	-	-	2	-
Santa Fe	1832	1521	311	167	56	413	129	584	101	273	19	33	5	51	1
Santiago del Estero	89	78	11	14	3	23	2	30	5	9	1	2	-	-	-
Tierra del Fuego	25	15	10	-	1	5	2	7	5	3	2	-	-	-	-
Tucumán	100	83	17	19	6	27	8	24	2	9	-	2	-	2	1

FUENTE: Elaboración propia con base en datos del Censo Nacional de Población INDEC, 2001

Anexo II

Instituciones y Organismos consultados

- Asociación Argentina de Anestesia, Analgesia y Reanimación de Buenos Aires
- Asociación Argentina de Biología y Medicina Nuclea
- Asociación Argentina de Cirugía
- Asociación Argentina de Hemoterapia e Inmunología
- Asociación Argentina de Kinesiología
- Asociación Argentina de Ortopedia y Traumatología
- Asociación Argentina de Psiquiatría
- Asociación Civil Argentina de Cirugía Infantil
- Confederación de Bioquímicos Unificada de la República Argentina
- Confederación Farmacéutica Argentina
- Confederación Odontológica Argentina
- Dirección Nacional de Información y Evaluación de la Calidad Educativa, Red Federal de Información Educativa, Ministerio de Educación, Ciencia y Tecnología
- Dirección de Orientación al Estudiante. Secretaría de Asuntos Académicos Universidad de Buenos Aires.
- Federación Argentina de Asociaciones de Radiología y Diagnóstico por Imágenes y Terapia Radiante
- Federación Argentina de Cardiología
- Federación Argentina de Graduados en Nutrición
- Federación Argentina de Enfermería
- Federación Argentina de Sociedades de Otorrinolaringología
- Federación Argentina de Trabajadores de la Sanidad
- Instituto de Ingeniería Sanitaria, Facultad de Ingeniería – UBA
- Instituto Nacional de Estadísticas y Censos (INDEC)
- Programa de Mejoramiento del Sistema de Información Universitaria (PMSIU), Secretaría de Educación Superior, Ministerio de Educación, Ciencia y Tecnología
- Sociedad Argentina de Cardiología
- Sociedad Argentina de Cirugía Plástica
- Sociedad Argentina de Diabetes
- Sociedad Argentina de Endocrinología
- Sociedad Argentina de Gastroenterología
- Sociedad Argentina de Hematología
- Sociedad Argentina de Hemoterapia e Inmunología
- Sociedad Argentina de Nefrología
- Sociedad Argentina de Nutrición
- Sociedad Argentina de Oftalmología
- Sociedad Argentina de Patología

- Sociedad Argentina de Pediatría
- Sociedad Argentina de Radiología
- Sociedad Argentina de Urología
- Sociedad de Medicina Interna de Buenos Aires
- Sociedad Neurológica Argentina
- Sociedad Argentina de Reumatología