

INDEC

Informe de evaluación de los aspectos operativos del Censo Nacional de Población, Hogares y Viviendas 2022

Ciudad de Buenos Aires

Dirección General de Estadística y Censos del Gobierno de la Ciudad de Buenos Aires

24/10/2022



Ministerio de Economía
Argentina

Instituto Nacional de
Estadística y Censos
República Argentina



Índice

1 Tareas pre-censales.....	5
1.1 Organización de tareas en cada DPE	5
1.2 Conteo, listado y actualización de viviendas	6
1.3 Actualización cartográfica	9
1.4 Segmentación	15
1.4.1 Segmentación asistida	16
1.4.2 Generación y actualización de la cartografía censal (<i>base geográfica</i>):.....	16
1.4.3 Redimensión de radios censales y construcción del archivo pxRad.dbf por Comuna/Departamento.....	16
1.4.4 Generación de las tablas C1 por Comuna/Departamento (listado de viviendas).....	17
1.4.5 Análisis final del segmentador	21
1.4.6 Segmentación manual	22
1.5 Logística operativa.....	24
1.5.1 Distribución del material operativo	25
1.5.2 Del contenido por tipo de caja	26
1.6 Convocatoria, selección y reclutamiento de la estructura censal	27
1.6.1 Convocatoria para asistente jefe de Fracción	27



1.6.2 Convocatoria Censistas	28
1.6.3 Convocatoria reemplazos	32
1.7 Capacitación de la estructura operativa	33
1.8 Sensibilización y divulgación de la actividad censal a nivel provincial	34
2 Tareas censales	35
2.1 Censo digital 16/3 al 18/5	35
2.2 Operativo viviendas colectivas:	36
2.3 Operativo de personas en situación de calle (16/05/2022):	39
2.4 Operativo de viviendas particulares áreas urbanas - barrido censal (18/05/2022)	42
2.4.1 Presentismo de JR/Censistas.	42
2.4.2 Uso de APP CENS.AR.	43
2.4.3 Uso de planillas.	44
2.4.4 Tareas de cierre de operativo	45
2.4.5 Logística. Recolección del material y repliegue	46
3 Tareas post-censales	50
3.1 Operativo de supervisión 19/5 al 24/5	50
3.1.1 Detalle la cantidad de segmentos (dispersos o concentrados) supervisados en algún área específica.....	50



3.1.2 Difusión de la reapertura del censo digital	51
3.1.3 Atención de reclamos de la población: atención en sedes/telefónica	51
3.1.4 Organización de recorridos, dinámica de los Jefe de Fracción y Asistentes de Jefe de Fracción.	52
3.1.5 Repliegue final. Mencione aspectos positivos y problemas detectados, así como los procedimientos adoptados para su resolución.	52
3.2 Pago a la estructura censal:	53
3.2.1 Insumos recibidos y procedimiento de validación	53
4 Otros aspectos relevantes	63

1 Tareas pre-censales

1.1 Organización de tareas en cada DPE

Designación de la conducción provincial del censo; articulación con otros organismos de la jurisdicción para todas las tareas del operativo censal; ajuste del cronograma de tareas; etc. Describa cómo fue la conformación de la estructura censal en su jurisdicción. Mencione aspectos positivos y problemas detectados, así como los procedimientos adoptados para su resolución.

En la Ciudad de Buenos Aires, en función de la prueba realizada en el censo experimental (2021), se involucró al Gobierno de la Ciudad de Buenos Aires en la convocatoria para el armado de la estructura operativa del censo.

En tal sentido se solicitó a la Secretaría de Gestión Comunal que aportara los Jefes de Departamento. Por decisión del Jefe de Gabinete de Ministros, los Jefes de Fracción se contrataron especialmente para el cumplimiento de las tareas censales. La Secretaría de Recursos Humanos del Ministerio de Hacienda estuvo a cargo de la tarea. El Ministerio de Educación realizó las gestiones para contar con los Jefes de Radio y los censistas.

Para el armado de la estructura censal en BAPIS y para el Censo de personas en Situación de Calle se trabajó con el Ministerio de Desarrollo Humano y Hábitat: Instituto de Vivienda de la Ciudad (IVC), Corporación Buenos Aires Sur (CBS), la Secretaría de Integración Social y Urbana (SISyU), Buenos Aires Presente (BAP) y la Secretaría de Inclusión Social Inmediata (SISI).

Por su parte Jefatura de Gabinete convocó a Comunicación del GCBA, 147, Policía de la Ciudad y realizó gestiones con Gendarmería y el SAME.

La estructura censal de mayor responsabilidad estuvo a cargo del personal de la DGEyC: Coordinación, Subcoordinación, Coordinación cartográfica, Logística, Subcoordinación de Recursos Humanos y Comunicación. En el caso de la Ciudad de Buenos Aires se decidió destinar recursos para el armado de una estructura de Coach (15) que acompañaran y asistieran a los Jefes de Departamento (15). Por su parte también se involucró a todo aquel recurso humano de la DGEyC que fue necesario para brindar apoyo y cubrir puestos necesarios, dado que la baja de recursos humanos fue permanente.

Por su parte, el Ministerio de Educación también aportó las sedes de fracción para el envío del material y realización del operativo el día 15 de mayo de 2022. Las sedes fueron mayoritariamente de colegios de gestión estatal y minoritariamente de gestión privada.

1.2 Conteo, listado y actualización de viviendas

Sintetice las actividades realizadas durante la implementación del operativo ADRA para localidades de 2000 y más habitantes según informe previo presentado ante INDEC y detalle las tareas desarrolladas en particular en el caso de las localidades de menos de 2000 habitantes y áreas rurales dispersas, así como también los procedimientos implementados para actualizar el listado viviendas colectivas de la jurisdicción. Distinga entre tareas de gabinete y tareas de campo desarrolladas. Mencione aspectos positivos y problemas detectados, así como los procedimientos adoptados para su resolución.

La mayor parte de las actualizaciones del listado de domicilios de la Ciudad de Buenos Aires se realizó a partir del proyecto “Actualización de domicilios de la República Argentina” (ADRA). Dado que CABA cuenta desde el año 2003 con una división de actualización de marcos muestrales, la DGEyC realizó un análisis de las últimas fechas de actualización de su listado de domicilios para no duplicar trabajo, como así también

el padrón de ABL y de Catastro a los efectos de dar prioridad a los radios desactualizados.

El proyecto ADRA contó con tres etapas, la primera en 2019, la segunda en 2020 y la tercera en 2021.

Total de radios CABA	3.400	100,0
Actualización hasta 11/2019	1.360	40,0
Actualizados en 2018 y 2019	860	25,3
Villa (prioritarios) 2020	23	0,7
Actualización 2020	680	20
Sin listar por ABL	477	14,0

El proceso de actualización fue realizado con el desarrollo informático diseñado por el área Sistema de Información (SINFOR) de la DGEyC, que permitió la posterior extracción de los registros de dicha base aplicando los filtros (de viviendas, Instituciones colectivas y las viviendas en construcción) requeridos por el área de Geoestadística y Población de INDEC. Para la recolección de datos, la DGEyC utilizó una planilla de listado que incluyó todas las variables acordadas con INDEC, aunque antes de realizar la extracción de la base de datos se introdujeron modificaciones de formatos que no estuvieron contemplados como requerimiento en el inicio, para ser utilizados por el sistema de segmentación asistida o para la segmentación de las Instituciones colectivas que INDEC solicitara. La recolección de los datos en campo se realizó en dispositivo móvil.

Si bien se contrató personal adicional para la actualización, el trabajo fue coordinado y retroalimentado por el equipo estable de la DGEyC.

Durante 2019, se estableció la primera etapa de actualización de 1360 radios (se excluyeron radios de villa y núcleos habitacionales) con el fin de generar el insumo necesario para la segmentación en vistas al Censo de Población 2022. La selección de dichos radios se realizó con un criterio acordado con INDEC, teniendo en cuenta la antigüedad de la última actualización de los registros de cada radio censal.

Para 2020, se realizó la segunda etapa de actualización de 680 radios; se incluyeron radios de algunos núcleos habitacionales y, al igual que en la etapa anterior se tuvo en cuenta el grado de actualización de sus registros.

El procedimiento de actualización del listado fue el que se venía haciendo en esta DPE y que fue acordado con INDEC. Teniendo en cuenta no solo las viviendas sino también las viviendas en construcción, las unidades económicas y las viviendas colectivas.

En la tercera etapa se trabajó de manera directa con las Instituciones responsables de las viviendas colectivas. El trabajo se focalizó en la actualización de los datos a partir de registros administrativos producidos por diferentes proveedores (integrantes del Sistema Estadístico de la Ciudad-SEC) o del ámbito privado. En tal sentido, uno de los insumos fue la base de viviendas y unidades económicas que posee esta repartición, que sirvió para rectificar o ratificar la información de cantidad de plazas, nombre y tipo de institución colectiva. En los casos en los que no se obtuvo información a través de registros, se procedió a confirmar en terreno o a través de comunicaciones directa con las instituciones (por medio de notas o telefónicamente) para su posterior actualización en la base de datos.

En el proceso de actualización, asimismo, se realizaron los contactos necesarios para contar con referentes de las instituciones más grandes (en cantidad de plazas) para la etapa del censo propiamente dicho.

Durante el año 2021, en el marco del convenio marco con INDEC, el organismo envió la base de Viviendas Colectivas con campos adicionales del padrón de colectivas

relevadas correspondiente al el Censo Nacional del 2010. Como resultado se obtuvo una base con registros duplicados. Si bien ese agregado buscaba ayudar en la verificación de las plazas, en el caso de Ciudad resultó contraproducente porque la base original ya había sido depurada y actualizada, tanto en lo relativo a los domicilios como a las plazas.

Finalmente, se procedió a realizar un nuevo testeo de la base recibida, identificando si correspondía a datos de ADRA (base actualizada al 2020) o del Censo 2010.

En este proceso de sucesivas revisiones, se decidió eliminar del listado a los paradores (que serían incluidos en un operativo específico). Este procedimiento (debido a los cambios en los códigos) resultó en una eliminación parcial y algunos paradores quedaron incluidos en el listado final.

En esta tercera etapa también se concretó la revisión conceptual de las urbanizaciones irregulares (villas de emergencia, asentamientos), con el objetivo de elaborar una definición conceptual y operativa que sustentara la información recopilada.

Como resultado de ello, la DGEyC realizó un informe técnico en el N° 30 de la Revista *Población de Buenos Aires* (2021) y actualizó toda la cartografía censal de Barrios Populares Informales. Para ello, se trabajó en con el Ministerio de Desarrollo y Hábitat y como resultado se obtuvo un informe más completo que contiene todas las capas de vías de circulación, polígonos y manzanas en BAPIS que fue consensuado con las distintas áreas de interés dentro del GCBA obteniéndose información actualizada para todo el gobierno.

1.3 Actualización cartográfica

Tratamiento de áreas especiales (villas, asentamientos y núcleos habitacionales transitorios): distinga entre tareas de gabinete y tareas de campo desarrolladas.

Mencione aspectos positivos y problemas detectados, así como los procedimientos adoptados para su resolución.

A partir de los requerimientos de INDEC de cara al CNPHyV 2022, el Departamento de Cartografía preparó, para toda la Ciudad de Buenos Aires, la cobertura cartográfica de arcos.

La Ciudad se encuentra dividida en polígonos que representan manzanas cuyos límites se corresponden con los ejes de calles que los limitan (vías de circulación). Un arco es cada uno de los lados que conforman el límite de los polígonos a los que se les imputa la información de las calles.

Los pasos procedimentales y metodológicos para la construcción de la capa fueron:

- Transformación de la capa de polígonos de la Ciudad de Buenos Aires de geometría polígona a geometría línea, a fin de obtener la base geométrica de la capa arco con el parámetro cartográfico para cada segmento o lado de calle.
- Migración a la nueva capa de arcos del dato de calle, altura y código de calle.
- Asignación a la capa de arcos de la información de la proyección cartográfica (Gauss Kruger Buenos Aires – transversa Mercator) compatible con las restantes coberturas utilizadas por el Departamento de Cartografía.
- División de la capa de arcos en quince coberturas coincidentes con las comunas de la Ciudad a fin de facilitar el trabajo en simultáneo por parte del equipo de cartógrafos. De igual manera, se dividió por comunas la capa de polígonos.
- Control y corrección de arcos y polígonos para cada comuna. A todos los arcos se les asignó una simbología gráfica correspondiente a *arrow at end*.

Se revisó uno por uno que cada arco tuviera el nombre de calle y la altura de calle correcta. También se verificó el sentido de incremento en las alturas, de modo tal que, si dicho sentido era coincidente con el indicado por el *arrow at end*, el arco quedara

marcado con un “0” (cero) mientras que, de lo contrario, se lo marcaba con un “1” (uno) con la finalidad de, posteriormente, invertir la dirección de la gráfica.

A lo largo del proceso de control fue necesario corregir nombres de calles, generar nuevos tramos de calles y modificar trazados en cruces; corregir alturas, eliminar arcos sin datos o residuales y crear nuevos; fusionar manzanas entre sí y, por tanto, fusionar arcos. Esta tarea fue particularmente compleja en aquellas zonas de la Ciudad con presencia de infraestructura urbana (autopistas, vías de ferrocarril, parques) y en zonas donde el tejido urbano es irregular como áreas de BAPIS (villas), asentamientos y conjuntos habitacionales.

Todos los controles se realizaron con el cruce de información procedente del mapa interactivo de Buenos Aires, el callejero oficial de la Ciudad, *Google Maps (Street view)* y *Google Earth*. En casos puntuales del dominio “viviendas particulares generales”, se recurrió al trabajo de campo para dirimir dudas. Al caso de los BAPIS (villas), asentamientos y conjuntos habitacionales se le dio una solución provisoria para luego encarar su corrección o construcción de manera particular en una etapa posterior del trabajo.

Cada modificación incluida en la capa de arcos se acompañó con la modificación de las geometrías y la información en todas las capas relacionadas: la de polígonos y también la de comunas, radios y fracciones.

El trabajo implicó la cobertura de polígonos, que trajo aparejada la modificación de nodos, cortes y unión en cada uno de los registros, respetando a tal fin los límites de radio y comuna.

Por último, se procedió a los controles de tipo topológico tales como solapamientos, duplicaciones, falta de continuidad, faltantes, entre otros.

- La entrega a INDEC del trabajo se realizó a medida que se cerró cada comuna, con el fin de que corrieran el proceso de asignación de lados, previa estructuración de la tabla de atributos según requerimiento.
- Recibidos los archivos con los lados asignados por parte de INDEC fue necesario un nuevo trabajo de control manual de cada capa. En efecto, se procedió a la revisión de lados (LADOI, LADOD) devueltos en “0” (cero) en arcos. Luego se completó o corrigió la información MANZANA IZQUIERDA, MANZANA DERECHA y LEFTPOLY, RIGHTPOLY con la capa de polígonos, asignándole el valor correspondiente en cada caso. Posteriormente, las capas controladas se reenviaron a INDEC para un nuevo control.
- Se realizó la construcción de las coberturas correspondientes a villas y conjuntos habitacionales, lo que se tradujo en una modificación de arcos y polígonos, así como en la redimensión de radios y fracciones.

En el caso particular de los BAPIS, se realizó un trabajo intenso de actualización que necesitó de la consulta a organismos oficiales (IVC) para constatar la existencia de cartografía, trabajo de campo para el dibujo y medición de pasillos, accesos a viviendas y construcción de manzanas de villa y, finalmente, la digitalización en arcos de los pasillos observados en campo y modificación de polígonos para determinar manzanas de BAPIS y el conteo de las viviendas del lugar. Luego, dicha información se tuvo que incorporar a la base de datos (agregado de manzana, lados, códigos y nombres de calles, tramos y alturas, si tuviesen).

Para el caso de los conjuntos habitacionales en primer lugar se modificó su identificación como manzana 500. Luego, se comenzó a trabajar en la base de datos Excel a partir de las normas IDERA. Así, en un primer momento se procedió a la carga de información de listado y adaptación de capas gráficas elaboradas para el Censo 2010, actualizando la información con relevamientos en campo, fuentes oficiales e investigación en gabinete. En un segundo momento, se procedió a la digitalización de

nuevos conjuntos habitacionales a partir de datos de campos actuales y fuentes variadas. Todas estas modificaciones se incorporaron a la base de datos.

Matching de polígonos con Base de datos

A partir de los requerimientos de INDEC de cara al CNPHyV 2022, el Departamento de Cartografía preparó la base de datos actualizada de toda la Ciudad de Buenos Aires para obtener la información del estado actual del tejido urbano. En dicha base se diferenció la información a nivel comuna, fracción, radio, manzana y lados que conforman el polígono. Las modificaciones de los datos implicaron la modificación de toda la información asociada entre sí mediante una pirámide jerárquica.

Para continuar la actualización de la base de datos fue necesario realizar un trabajo en conjunto y constante del área cartográfica que captara también la información resultante de los trabajos realizados por otros sectores de la DGEyC los cuales se detallan a continuación:

1. Se actualizaron los lados en la base de datos a nivel comuna, fracción, radio y manzana en relación con la vigente base de POLÍGONOS y base de ARCOS.
2. Se realizaron actualizaciones de alturas en base de datos y en base ARCOS utilizando la información actualizada que se trajo de los operativos anuales o temporales en campo durante el 2019/2020/2021.
3. Se actualizó en la base de datos la identificación de manzanas con tejidos urbanos complejos (villas, asentamientos, NHT, conjuntos habitacionales).
4. Se actualizaron en la base de datos los lados y tramos de alturas de los polígonos de los antiguos y actuales conjuntos habitacionales en el marco de la Ciudad de Buenos Aires relevados por el equipo de campo de cartografía. En algunos casos específicos se tuvieron que redimensionar manzanas, radios y fracciones nuevas.
5. Se actualizó la base de datos durante el trabajo anual de Listado 2019/2020 y algunas más durante 2021.

6. Se solicitó la transferencia de registros de domicilios dentro de la base de datos a Listado para poder realizar la corrección de lados, modificación de tramos de alturas, alta/baja de manzanas, actualización de radios (altas/bajas), corrección de cantidad de manzanas por radios.
7. Se actualizó la base de datos durante el trabajo de Censo de Locales 2019/2020.

Una vez hechos estos procedimientos, y teniendo la capa Poly (Polígonos) actualizada, se solicitó al área Sistema Informático que realizara un *matching* entre la capa Poly y la base de datos y que informara las inconsistencias resultantes; con esta información se procuró dar solución definitiva a los problemas surgidos, como el traslado de información de lados de manzana por fusión o división de manzanas (debido a cambios en el terreno por construcción de autopistas o elevación de vías férreas), eliminación de distribuidores de tránsito, entre otros.

Matching de arcos con Base de datos

Con la capa de arcos finalizada se procedió a realizar –con el apoyo técnico del área Sistema Informático– un *matching* entre la capa de arcos y la base de datos de domicilios y unidades económicas (locales) para poder así imputar los nuevos códigos de calle, los nuevos lados de manzana y corroborar los tramos de altura (par e impar) de cada lado de calle. Las inconsistencias encontradas por el procedimiento implicaron chequear en ambas bases (ARCOS Y Base de Domicilios y Unidades económicas) el tramo de calle valedero.

Trabajos realizados en 2020/2021/2022

Los trabajos pre-censales fueron:

- Se construyó una capa de “Conjuntos Habitacionales”. Este trabajo implicó la modificación de la capa de arcos y de la capa de construcciones edilicias y los

datos de ubicación necesarios para clarificar su ubicación dentro de cada polígono de manzanas.

- Se construyó una Capa de “Villas y Asentamientos” en la cual, en primera instancia, se verificó la consistencia entre manzanas y la cartografía existente y se rectificó en los casos necesarios; además, se generaron nuevas capas con el detalle de cada entrada y pasillo que hasta el momento no estaban identificadas.
- Se gestionaron con el IVC las coberturas en formatos CAD (DWG) y la información que ayudara al armado de una cartografía censal con el compromiso de compartir la nueva información generada.
- Redimensionamiento de Radios y Fracción: se empezó a hacer en el 2020 a partir de la cuantificación de las viviendas por manzana/radio y la contabilización de la cantidad de manzanas dentro del radio censal. Por ende, este redimensionamiento provocó la modificación tanto en las capas de arcos, Polígonos y la base de Domicilios y Unidades económicas (locales) al generar las capas de Radios, Fracción y Comunas.
- Construcción de las nuevas salidas gráficas de Radios, Fracciones y Comunas con las actualizaciones salidas del redimensionamiento.
- Geocodificación de las Instituciones Colectivas de la Ciudad, procedimiento que se realizó en dos oportunidades ya que el INDEC introdujo cambios en la metodología al momento de segmentar la base para el censo 2022.
- Segmentación de las Instituciones Colectivas con sus correspondientes salidas gráficas de Radio y Segmento.

1.4 Segmentación

Evalúe el funcionamiento del segmentador automático, funcionalidad de los detalles, evaluación de los tiempos promedios del segmentador automático, cómo se resolvieron los casos de segmentos donde la cantidad de viviendas era mayor a la esperada. Resolución de problemas de recorrido. Mencione aspectos positivos y problemas detectados, así como los procedimientos adoptados para su resolución.

1.4.1 Segmentación asistida

El proceso de segmentación de radios censales de la Ciudad Autónoma de Buenos Aires estuvo a cargo del Departamento Cartografía de la DPE CABA y se realizó en varias etapas de trabajo detalladas a continuación:

ETAPA 1: Generación de los insumos requeridos para el segmentador automático: *base geográfica, pxRad y listado de viviendas (C1)*

1.4.2 Generación y actualización de la cartografía censal (*base geográfica*):

La primera tarea consistió en adaptar la cartografía digital censal existente a las necesidades del segmentador desarrollado por INDEC. Esta tarea de generación, sistematización y ajuste de la información geográfica censal requirió de 3 meses de trabajo. El resultado fue la construcción de las *capas vías de circulación censal* por Comuna/Departamento en formato *shapefile* con la información necesaria para correr en el segmentador.

1.4.3 Redimensión de radios censales y construcción del archivo *pxRad.dbf* por Comuna/Departamento

La tarea se realizó simultáneamente con la anterior a medida que se recibía la información de campo información de campo acerca de la actualización del marco de domicilios de viviendas.

Se pasó de 3554 radios censales correspondientes al CNPHyV2010 a 3820 radios urbanos para el censo 2022.

En cuanto al armado del archivo *pxRad.dbf*, hacia fines de octubre 2021, la coordinación de Geoadministración de INDEC brindó la tabla con información al

CNPHyV2010; su actualización con los datos para el nuevo censo también fue realizada por el equipo de cartografía de la DPE CABA para cada Comuna/Departamento. El trabajo duró 3 meses.

1.4.4 Generación de las tablas C1 por Comuna/Departamento (listado de viviendas)

Las tablas fueron construidas para cada Comuna/Departamento con información de la base de viviendas de CABA y adaptadas a campos y formatos requeridos para el segmentador. Se fijó el 1 de febrero de 2022 como la fecha de corte para obtener la mayor actualización posible respecto de los datos de domicilios.

ETAPA 2: Pruebas del segmentador en servidores DEV y UAT, en las que se evaluó el funcionamiento del segmentador: compatibilidad de formatos de los insumos y los tiempos de subida de los archivos, de conexión con VPN, de segmentación de los radios (forma automática y manual), y revisión y análisis de resultados de la segmentación.

La tarea se inició en enero de 2022 y tuvo una duración de 2 meses. Los radios de villa y asentamiento no se segmentaron con el aplicativo y tuvieron un tratamiento especial.

Para una mejor organización en estas tareas de prueba y uso del segmentador fue asignada una persona del Departamento Cartografía.

Durante el desarrollo de esta etapa y las siguientes hubo una constante comunicación entre el equipo de desarrolladores del segmentador, geoestadista INDEC y la persona responsable de la segmentación para CABA. Las vías de comunicación fueron las brindadas para el resto del país: encuentros en plataforma Jitsi meet, chat grupal en Telegram e Issues en GitLab.com.

Los problemas que aparecieron con mayor frecuencia, y que se resolvieron en conjunto con el equipo de desarrolladores, fueron:

- ajustes en parámetros del sistema de coordenadas para la base cartográfica
- errores de topología de la base cartográfica
- inconsistencias de parámetros censales entre la base cartográfica, la C1 y la pxRAD
- incompatibilidad en la estructura de los campos de las tablas insumo con el segmentador, especialmente en la C1: listado de viviendas
- problemas con el número de orden de las viviendas en recorrido (C1: listado de viviendas)
- problemas con los domicilios sin número catastral (C1: listado de viviendas)

El tiempo estimado para la respuesta ante alguna consulta era durante el transcurso del día o al día siguiente. La resolución del problema dependía de su complejidad, algunos casos requerían de pocas horas y otros hasta de una semana.

En cuanto a la ejecución del segmentador en los servidores de prueba (DEV/UAT), una vez que los formatos y la información de los insumos era la adecuada, la duración promedio para la subida de archivos y segmentación automática y completa de la Comuna/Departamento era de 3 horas aproximadamente. Este tiempo dependía de varios factores: momento del día de conexión con VPN y servidores y magnitud de la Comuna/Departamento. Por la tarde/noche era el mejor horario para usar el segmentador, ya que por la mañana y hasta las 18 horas la conexión con el VPN, el aplicativo y el servidor colapsaba o era bastante inestable.

Algo importante para comentar respecto al segmentador es que, para CABA, a diferencia del resto del país, la segmentación se realizó por Comuna/Departamento y

no por localidad o aglomerado. Una vez subidos los insumos de la Comuna/Departamento se realizó en forma automática para todos los radios censales de la Comuna/Departamento. Este algoritmo resultó ventajoso para segmentar CABA, ya que es una de las unidades geoestadística de primer orden del país, con más cantidad de viviendas, especialmente con el mayor número de construcciones en altura.

Para constatar que los resultados generados por la segmentación automática fueran los esperados (una carga promedio de 36 viviendas, segmentos excluyentes y un recorrido acorde a las pautas del recorrido del censista) el equipo de Cartografía de la DPE-CABA, junto a personal del área de Listado de Viviendas, se encargó de realizar esta tarea de verificación y análisis. Dicha tarea se organizó en 4 grupos de 2-3 personas. A cada grupo le fueron asignadas 3-4 Comunas/Departamentos. El tiempo de trabajo fue de 7 a 10 días por unidad geoestadística de primer orden y abarcó las siguientes tareas:

- *Verificación de los resultados de la segmentación:* la etapa comenzaba posteriormente a la segmentación automática de la Comuna/Departamento. La tarea consistía en entrar a cada radio segmentado y corroborar la información resultante. Para ello era necesaria la conexión VPN al aplicativo. En este punto también se presentaron problemas de conexión remota, que hicieron más lenta la tarea y obligaron a desarrollarla muchas veces fuera del horario laboral.
- *Análisis de los resultados de la segmentación:* en paralelo al paso anterior, se procedía a completar un tablero de control teniendo en cuenta los siguientes puntos:
 - cantidad de segmentos del radio
 - número de viviendas del segmento más bajo y número de viviendas del segmento más alto del radio.
 - cantidad de segmentos por debajo de 18 viviendas

- cantidad de segmentos por encima de 42 viviendas
- resegmentar (si/no): en esta columna se indicaba si el radio estaba bien segmentado o había que resegmentarlo. Esta decisión se basaba en los siguientes criterios: más de 3 segmentos con menos de 18 viviendas, más de 3 segmentos con 42 viviendas, 1 segmento con menos de 10 viviendas, 1 segmento con más de 48 viviendas, que la carga de los segmentos no sea equitativa y errores en el recorrido.
- *Resegmentación asistida*: en aquellos radios detectados para resegmentar se probaron otros métodos de segmentación que ofrecía el aplicativo, en busca de un mejor resultado en la carga de los segmentos: manzanas independientes, mixto, lados completos. También se probó cambiando los parámetros predefinidos (carga máxima, deseada y mínima).

El tiempo promedio de prueba de los distintos métodos de resegmentación, verificación del nuevo resultado y elección de la mejor opción era de 5 minutos. Algunos radios arrojaban segmentos con una mejor distribución de viviendas mientras que otros no pudieron resegmentarse por problemas tales como presencia de inquilinatos con un elevado número de habitaciones por piso, edificios con más de 40 departamentos por piso o errores topológicos en la cartografía.

De un total de 46.324 segmentos, solo un 0,65% quedaron con una carga superior a 48 viviendas y menor a 10 viviendas. Para este último caso, se procedió a una segmentación manual. Para los segmentos de más de 42 viviendas se decidió asignar un censista auxiliar.

ETAPA 3: Segmentación en servidor producción (PDR)

Comenzó a realizarse a partir del 07 de marzo y finalizó el 28 de marzo. El tiempo promedio de trabajo fue de una Comuna/Departamento por día, ya que se tuvo en

cuenta la revisión de los radios y segmentos de la etapa anterior, lo que facilitó este proceso. De esta tarea también se generaron las tablas segmentos por cada unidad geoestadística de primer orden.

ETAPA 4: Generación de R3 y salidas gráficas de mapas de radios censales y segmentos

La tarea demandó un mes de trabajo y finalizó el 29 de abril. Se realizó con el aplicativo del segmentador en el software QGIS. Para la generación de R3 y mapas de radios, el tiempo estimado era de una comuna/departamento por día. Acá se presentaba como dificultad la conexión a VPN y servidores cuyas fallas provocaban una mayor demora en el proceso informático.

En el caso de los mapas por segmento, en una primera instancia, el proceso de generación automática de la salida gráfica llevaba una duración de 4 a 5 horas por Comuna/Departamento. Para la descarga de los mapas era fundamental tener una buena conexión a la red, por lo que había que prestar mucha atención a lo que estaba sucediendo. Esta dificultad fue planteada al equipo de desarrolladores y ellos lograron resolverla generando en el aplicativo una opción para armar la cartografía a un nivel geográfico menor al de la comuna/departamento completo. Si bien esta solución también requería de una gran cantidad de horas de procesamiento, hacerlo por fracción evitaba correr todo el proceso desde el comienzo si la conexión al VPN era inestable y se interrumpía.

Una vez obtenidos los archivos PDF de R3, mapas de radio y mapas de segmento, se continuó con la tarea de impresión y armado de carpetas de JD, JF, JR. Esa tarea también estuvo a cargo del Departamento Cartografía y División Listado de Viviendas.

1.4.5 Análisis final del segmentador

La herramienta desarrollada fue de gran avance tecnológico e innovación en lo que respecta a los censos nacionales de población, hogares y viviendas en Argentina. No

solo acortó los tiempos de duración de las tareas de segmentación y armado de la cartografía, que en censos anteriores requerían de más de 6 meses de trabajo, sino que logró que toda la información generada estuviera disponible en forma digital (base de datos, cartografía, salidas gráficas, y planillas R3). En cuanto a los resultados esperados, se obtuvo un 99% de efectividad, ya que se lograron segmentos con cargas equilibradas y recorridos correctos.

Los aspectos negativos no son propios del segmentador sino que corresponden a cuestiones como problemas de infraestructura informática (fallas en la conexión a VPN y servidores de INDEC, ralentización del aplicativo) y falta de planificación de los tiempos físicos requeridos en las tareas pre-censales que requirieron un trabajo muy intensivo de las personas involucradas en el proceso de segmentación.

1.4.6 Segmentación manual

Para la segmentación manual en los BAPIS se tuvieron en cuenta las estimaciones de viviendas por radio censal que hubo en el 2010 como punto de partida; luego se incorporó la información proporcionada por los diferentes organismos de la ciudad (IVC, Corporación Buenos Aires Sur, Secretaría de Integración Social y Urbana, Ministerio de Desarrollo Urbano y Hábitat, entre otros) o el conteo realizado en territorio por la DGEyC. Luego se procedió a realizar las cargas de trabajo teniendo en cuenta en primer lugar que, en los BAPIS, al no tener una identificación clara de calles o número catastral de las viviendas, existen numerosos pasillos internos con entradas complicadas.

Se resolvió segmentar a nivel de radio censal tomando la cantidad de viviendas dentro del radio y dividirlo por la carga promedio entre 14 y 18 viviendas por censista. También se tuvo en cuenta la superficie de los polígonos de manzana, la cantidad de manzanas dentro del radio, el tiempo del operativo en BAPIS que no debía superar las 16 horas debido a las dificultades del territorio.

Otra consideración fue que en aquellos radios BAPIS con promedios superiores a 350 viviendas por radio –en donde no se pudieran partir los radios y cuya segmentación resultara con más de 21 censistas– se asignara un asistente de jefe de Fracción para facilitar el recorrido y el relevamiento en campo.

Una vez realizada la segmentación, se realizaron los croquis en forma manual marcando los puntos de inicio del recorrido de cada manzana y flechas de sentido de circulación que les facilitaran a las y los censistas la ubicación en el territorio.

En aquellos radios donde se le asignó un asistente de jefe de Fracción se repartió la carga de trabajo con el jefe de Radio. Para realizar la partición de carga se tuvo en cuenta la superficie, la cantidad de las manzanas o la extensión de sus lados indicando en los croquis la parte que le correspondía recorrer a cada uno de ellos.

Para la realización del barrido del territorio, el jefe de Radio o el auxiliar de jefe de Fracción tocó en cada puerta y preguntó cuántas viviendas había y, dependiendo la cantidad viviendas-hogares, le asignó uno o más censistas para barrer con rapidez el territorio y mantener al grupo dentro del rango visual. El volcado de la C1 estaba a cargo de cada jefe de Radio o asistente de jefe de Fracción en caso de corresponder.

En el caso de las viviendas particulares generales se realizó la segmentación a través del programa desarrollado por INDEC, pero cuando se efectuó la verificación y el resultado que dio la segmentación automática no era adecuado, se procedió a realizar las modificaciones en forma artesanal. Esto ocurrió con mayor frecuencia en los conjuntos habitacionales o en lugares complejos como casas tomadas, asentamientos o en edificios con torres o cuerpos poco claros en su identificación.

1.5 Logística operativa

Recepción y distribución del material: evalúe si la distribución de los materiales a sede de fracción les resultó adecuada; si el material llegó en tiempo y forma; si existieron problemas en la recepción y distribución de materiales. Detalle cómo se organizó la logística interna desde la jefatura de fracción a las jefaturas de radio. Mencione si las cantidades de material recibidas se adecuaron a las necesidades de cada fracción y si quedó material sobrante. Mencione aspectos positivos y problemas detectados, así como los procedimientos adoptados para su resolución.

La capacitación a los responsables provinciales de la logística fue realizada por INDEC vía zoom día 13 de marzo de 2022.

En primer lugar, se recibieron las carpetas y el material censal –las carpetas de jefe de Departamento (JD), jefe de Fracción (JF) y jefe de Radio (JR)–; las áreas involucradas intervinieron en el armado y distribución de todos los materiales que debieron repartirse en los distintos edificios que cumplían la función de JD (15 lugares en total).

Los JD presentaron disposición para la recepción del material en cuestión. Algunas sedes supusieron un reto mayor derivado de la arquitectura propia y el lugar dispuesto para la recepción final de las carpetas, que generó incomodidad para su traslado dentro del edificio: por ejemplo, se entregó material que debió ser subido a un tercer piso con acceso solamente por escaleras.

Se remitió el material censal a los quince departamentos (15) y a las 380 fracciones dependientes de ellos respectivamente, con lo cual hubo entonces un total de 395 lugares potenciales de requerimientos de asistencia y servicio de todo aquello que fuera incumbencia del área logística de la DPE: recepción y entrega del material censal de refuerzo, cajas, formularios y útiles. Otro hito importante resultó ser la entrega de los Dispositivos Móviles (DM) que acercó a la DPE el Ministerio de Educación de la

Nación por medio del correo. La DPE gestionó el comodato, la entrega y posterior recupero de estos dispositivos. Finalmente, el correo retiró de la sede de la DPE los DM una vez finalizado el proceso censal y cumplidos los plazos.

También se asistió a las quince islas (15) digitales de las sedes comunales en las que se cumplían funciones de información a los vecinos que visitaban las sedes comunales. Logística entregó flyers institucionales –información del censo y asesoramiento para la compleción del e-censo– y cartelera para la difusión en vía pública.

Respecto del operativo de población en situación de calle, se llevó el material a la sede del Buenos Aires Presente, lugar que durante la noche funcionó como base para la coordinación de todo el operativo. En este operativo se replegó el material a la sede de la DPE en horas de la madrugada, para su acondicionamiento para el posterior retiro del correo.

1.5.1 Distribución del material operativo

El material operativo llegó directamente a las distintas jefaturas de fracción (JF) por medio del Correo Argentino. El área de logística de la DPE solo participó de algún movimiento ante cambios de última hora, por ejemplo, la modificación de algunas sedes, lo cual requirió intervención del área para el retiro de las cajas de una escuela (JF) y traslado de material a otra, sin tener el remito original del Correo o alguna copia que pudiera decir cuántas cajas habían sido recibidas en el lugar de la primera entrega. En función de lo observado, la entrega de las cajas del correo a las JF no tuvo un comportamiento uniforme en lo relativo a la hora, la entrega de una copia del remito que diera cuenta de las cantidades de cajas y su tipología (cajas P, C, U y V).

El área de logística de la DPE tuvo acceso a un archivo que indicaba las cantidades de material (cajas) a entregarse por JF, en un momento en el cual el Correo había avanzado con la entrega a los establecimientos. De todos modos, no hubo manera de

cotejar más que contando las cajas en cada JF pues la mayoría no tenían remito del material recibido. Las autoridades de los colegios manifestaron que el Correo no les dejaba copia del remito del material entregado en el establecimiento.

El movimiento de cajas de una JF a otra no se hizo necesario más que en una treintena de lugares, lo que representa un 7% del conjunto.

1.5.2 Del contenido por tipo de caja

Las cajas P no contenían en todos los casos 5 paquetes de formularios, con 20 unidades en cada uno; algunas traían 2 paquetes con 50 unidades. Al distribuir un paquete por censista fue necesario reponer formularios en aquellas en las que había menos.

Las cajas V no llegaron a todos lados y ni con la cantidad de insumos indicada en la planilla mostrada en la capacitación.

Los sobres plásticos para censistas no siempre tenían el tamaño adecuado a los formularios, lo cual generó inconvenientes a la hora de cerrarlos. Se observó falta de comprensión de la estructura censal del cálculo de credenciales y material en general para estimar las cantidades correctas en las cajas para el posterior repliegue.

Con la cantidad de credenciales también hubo dificultades, si bien el INDEC proporcionó una cantidad adicional a la DPE, en determinado momento, la demanda de credenciales de los JD encendió una alarma: la estimación teórica de tres JD superaba el stock existente en toda la DPE. Paralelamente INDEC informó, “que no había más material para reponer”.

1.6 Convocatoria, selección y reclutamiento de la estructura censal

Detalle la conformación de la estructura censal: uso del sistema de registración, fortalezas y debilidades. Respecto de los recursos del nivel provincial (estructura educativa, administración pública provincial, voluntarios): mencione si ellos alcanzaron para cubrir la totalidad de la estructura censal según el perfil de cada puesto de la estructura operativa. Experiencias novedosas. Participación de minorías (afros/indígenas/LGBTI+) y referentes de barrios populares y asentamientos. Mencione aspectos positivos y problemas detectados, así como los procedimientos adoptados para su resolución.

El proceso de convocatoria, selección y reclutamiento de la estructura censal para el censo 2022 comenzó en el mes de febrero. Se reclutó personal para cubrir los puestos de asistente jefe de Fracción, jefe de Radio y censista (véase PPT para perfiles). Se establecieron como requisitos básicos para todos los puestos contar secundario completo, tener el esquema de vacunación completo y residir en AMBA. En todas las convocatorias se consultó la comuna de preferencia con el objetivo de facilitar la asignación de recursos. Por otro lado, se verificó que no hubiera superposición de puestos de los integrantes dentro de la estructura censal.

1.6.1 Convocatoria para asistente jefe de Fracción

El requerimiento para cubrir el puesto asistente jefe de fracción fue de 1501 recursos. Para ello, se inició el reclutamiento en el mes de febrero; en una primera instancia se realizó una búsqueda interna en la DGEyC y AGIP. Teniendo en cuenta los requisitos del perfil, posteriormente, se acordó con determinadas universidades la difusión de la búsqueda entre sus estudiantes. A su vez, se aceptaron candidatos externos a los

ámbitos mencionados que cumplieran con las condiciones necesarias. La postulación se canalizó a través de un *Google Form*.

De modo complementario, se utilizó la base de voluntarios para censistas provista por el INDEC para convocar interesados en el puesto en cuestión. Para ello, se seleccionaron personas que cumplieran con los siguientes requisitos:

1° criterio: nivel universitario completo, nivel terciario completo, nivel universitario incompleto, docente, experiencia en encuestas o censo, esquema de vacunación completo.

2° criterio: nivel universitario completo, nivel terciario completo, nivel universitario incompleto, docente, sin experiencia en encuestas o censo, esquema de vacunación completo.

De allí se obtuvo un listado de 1045 personas aproximadamente a quienes se les envió una invitación por correo electrónico invitándolas a postularse para asistente de jefe de fracción a través de un *Google Form* destinado exclusivamente a este grupo de personas. En todos los casos, se verificó que los postulantes enviaran su CV y cumplieran con los requerimientos del puesto.

1.6.2 Convocatoria Censistas

Para cubrir este puesto se requirieron 55.000 personas, de las cuales 30.000 fueron provistas por el Ministerio de Educación del GCBA y las 25.000 restantes fueron seleccionadas por la DGEyC; el proceso de reclutamiento se inició en el mes de febrero. Dentro de esta convocatoria existieron subtipos: Censistas viviendas particulares; Censistas suplentes; Censistas situación de calle y Censistas BAPIS (Barrios populares informales).

- Censistas viviendas particulares

Para cubrir la necesidad de este puesto, además de considerar los voluntarios provistos por INDEC, se realizó una convocatoria abierta a la población en general a través del sitio web de la Dirección General de Estadística y Censos GCBA en la que los interesados debían llenar un formulario. Los requisitos mínimos consistieron en: ser mayor de 18 años, poseer título secundario, residir en AMBA y contar con esquema de vacunación completo. La convocatoria fue cerrada el día 5 de mayo y llegó a un total de 44.971 inscriptos de los cuales el 78% cumplía con los requisitos mencionados (véase Cuadro 1 y Cuadro 2).

Cuadro 1. Inscriptos a Convocatoria Censistas DGEyC. Censo Nacional de Población, Hogares y Viviendas 2022

Total de inscriptos	44.971
Inscriptos acordes con los requisitos	32.479
Inscriptos no acordes con los requisitos	12.492

Nota: Convocatoria cerrada el día 05/05/2022

Fuente: División Selección de personal. Dirección Legal técnica y de asuntos laborales. Dirección General Estadística y Censos GCBA.

Cuadro 2. Postulantes a Convocatoria Censistas CABA por fuente. Censo Nacional de Población, Hogares y Viviendas 2022

Total de postulantes	52.299
Postulantes convocatorias DGEyC	32.479
Postulantes convocatorias INDEC	19.820

Nota: Convocatoria cerrada el día 05/05/2022

Fuente: División Selección de personal. Dirección Legal técnica

y de asuntos laborales. Dirección General Estadística y Censos
GCBA.

Paralelamente se publicó, con la misma metodología, una convocatoria en el sitio <https://badesdeadentro.gob.ar/> para el personal de GCBA que contemplaba los mismos requisitos.

A los inscriptos extraídos del listado de se les envió un correo de difusión instrumentado a través de la plataforma online *Doppler* en que se recordaban las condiciones y se solicitaba confirmar su interés en participar del Censo e indicar la comuna de preferencia. Esto permitió obtener una base acabada de interesados con la información necesaria para la asignación de comunas. De este modo, se obtuvo una base final de confirmados con los datos necesarios para la asignación de comunas.

Con el objetivo de reforzar la confirmación de los inscriptos se acordó con la Jefatura de Gabinete del GCBA la colaboración de la línea 147, cuyos integrantes se ocuparon de llamar a aquellos inscriptos que no habían respondido el correo de solicitud de confirmación. De este modo, se logró aumentar el volumen de confirmación. Al final del proceso de reclutamiento se obtuvo un 58% de aceptación (véase Cuadro 3).

Cuadro 3. Conformación de postulantes a la Convocatoria Censistas CABA. Censo Nacional de Población, Hogares y Viviendas 2022

Total postulantes consultados	44.990
Postulantes confirmados	25.972
Postulantes sin confirmar o dados de baja	19.018

Fuente: División Selección de personal. Dirección Legal técnica y de asuntos laborales. Dirección General Estadística y Censos GCBA.

Para llevar adelante las tareas de esta convocatoria se creó la cuenta censistas@estadisticaciudad.gob.ar donde se recibieron diversas consultas de los inscriptos como también confirmaciones y bajas a la participación que permitieron actualizar la base de censistas permanentemente.

- Censistas suplentes

Una vez alcanzada la cantidad requerida de censistas confirmados, se ofreció al resto de los inscriptos ser tenidos en cuenta como censistas suplentes a través de un correo por la misma plataforma *Doppler*. En él se informó sobre la disponibilidad para capacitarse de modo virtual, presentarse en la sede asignada a las 8 am el día del censo para eventualmente trabajar realizando el recorrido asignado.

De este modo, se obtuvo un listado de censistas suplentes que fue utilizado el día del censo para cubrir las bajas imprevistas en las comunas de CABA. El día previo a la realización del Censo, este listado se proporcionó a la Coordinación de la estructura censal para su derivación a los coach y jefes de departamento de cada comuna. Mientras que, el día del censo, se dispuso de un listado de personas proveniente de AGIP, BADA (BA desde adentro) y de la DGEyC para que, de ser necesario, esta División Selección de Personal proveyera a las comunas de censistas suplentes.

- Censistas Censo de personas en situación de calle

La convocatoria de censistas para el Censo de personas en situación de calle, realizado el 16 de mayo, se llevó a cabo en el mes de abril y se convocó a aquellas personas que hubieran participado alguna vez de la encuesta Relevamiento de personas en situación de calle (REPSIC) que esta Dirección realiza cada año con personal propio. Para poder complementar el requerimiento de este censo, se recurrió a la base de encuestadores que suelen participar de nuestros operativos de campo especiales.

- Censistas BAPIS (barrios populares informales).

Para la convocatoria de censistas para barrios populares se colaboró con el Ministerio de Desarrollo de GCBA. Ante la necesidad de recursos para desarrollar tareas censales en el barrio 21-24, se seleccionó entre los inscriptos a la convocatoria de censistas a quienes habían indicado la comuna 3 o 4 en el formulario de inscripción y se les envió un correo proponiéndoles desempeñar el rol de censista en el barrio popular 21-24 NHT Zavaleta (ubicado en la Comuna 4 de CABA). Quien estuviera interesado debía inscribirse en un formulario confeccionado exclusivamente para esta necesidad. A su vez, se facilitó la ruta de acceso al *Google Form* a la coordinación del operativo, para que la distribuyese en ámbitos de consideración.

El listado resultante de esta convocatoria fue suministrado a la referente del Ministerio de Desarrollo.

1.6.3 Convocatoria reemplazos

En el mes de marzo, cuando se logró cubrir la necesidad de personal para asistente jefe de fracción, se adicionó una convocatoria de reemplazos. En este formulario se ofrecía la opción a postularse para asistente de jefe de fracción o jefe de radio, ya que, si bien la convocatoria para este puesto era responsabilidad del Ministerio de Educación GCBA, se recibían postulaciones espontáneas que se consideró conveniente registrar en caso de que fuera necesario prestar colaboración para cubrir los puestos necesarios. En este sentido, se envió la convocatoria a un listado de personal de GCBA. Para la selección de candidatos se mantuvo la petición de CV para la corroboración del cumplimiento de los requisitos.

La base resultante de candidatos seleccionados sería utilizada por la Coordinación de la estructura censal con el fin de cubrir las necesidades que las comunas fueran presentando; por ello, para optimizar la tarea, se le compartió esta base.

1.7 Capacitación de la estructura operativa

Evaluación de la capacitación virtual. Describa si se utilizaron otros mecanismos de capacitación. Refiera y evalúe el funcionamiento de los talleres presenciales de refuerzo. Evalúe el resultado general de la capacitación a nivel operativo (fundamentalmente en censistas, jefes de radio, asistentes de jefe de fracción y jefes de fracción). Mencione aspectos positivos y problemas detectados, así como los procedimientos adoptados para su resolución.

La capacitación virtual se desarrolló de acuerdo con las dificultades corroboradas en el censo experimental:

El diseño del aula *moodle* no fue intuitivo y para mejorar el acceso se flexibilizaron las pautas de control sobre la lectura de los materiales.

Los materiales resultaron largos y poco didácticos.

El aula virtual no contó con tutor, en tal sentido no existieron interlocutores para realizar consultas.

Todo esto fue planteado a INDEC, que tomó la decisión de subsanar las graves deficiencias de la capacitación virtual con talleres presenciales. El gran problema de esta decisión radicó en responsabilizar a la estructura operativa de la tarea, con el agravante de la inexistencia de material didáctico para la ocasión. De este modo, los lineamientos conceptuales y operativos no fueron homogeneizados y quedaron liberados a una multiplicidad de capacitadores no nucleados en una estructura de capacitación y a la diversidad del material que cada uno de los recursos elaboró en función de poder dictar los talleres.

Si bien INDEC envió periódicamente reportes con el seguimiento del reclutamiento de recursos y el grado de compleción de las capacitaciones, al contar con un desarrollo

descentralizado del control de estas acciones, las gestiones de la coordinación censal se subsumieron en la permanente tarea de trasladar a INDEC reclamos y dificultades operativas para la capacitación.

La DGEyC contó con los coach para ayudar a capacitar la estructura censal, pero dado que solo se dispuso de 15 personas para este rol (uno por comuna) fue difícil dar respuesta a la totalidad de los requerimientos.

1.8 Sensibilización y divulgación de la actividad censal a nivel provincial

Acciones realizadas para fortalecer la difusión del censo en su provincia: medios de comunicación provinciales, organismos que se contactaron, etc. Mencione aspectos positivos y problemas detectados, así como los procedimientos adoptados para su resolución.

A diferencia de lo sucedido durante el Censo experimental, en el cual la estrategia de comunicación focalizada en las Comunas 2 y 5 estuvo liderada por la Ciudad de Buenos Aires, en el Operativo Nacional la estrategia de comunicación fue liderada por INDEC y apoyada mediante acciones estratégicas desde la Ciudad de Buenos Aires (CABA). A tal fin, CABA priorizó la comunicación de tres mensajes para sus vecinos/as: las ventajas de completar el e-censo, la seguridad del operativo y la necesidad de permanecer en la vivienda hasta que pase el censista. Para ello conformó un equipo de Comunicación con personal de las áreas de Contenidos, Comunicación Directa y Medios pertenecientes a la Jefatura de Gabinete de la Ciudad.

Además, la Dirección de Estadística y Censos gestionó una serie de notas en los diarios más importantes del país en las cuales sus directores y principales responsables del operativo censal describieron cómo la DGEyC se preparaba desde hacía tiempo para cubrir la Ciudad con precisión.

En los programas radiales de Radio Ciudad y otras radios de alta cobertura en la Ciudad, se dieron notas donde se hizo énfasis en la seguridad del operativo y las formas de verificar la identidad de las personas censistas. Los mensajes fueron comunicados de manera correcta porque el operativo no presentó inconvenientes en esa materia.

Finalmente, el día del operativo, a pesar de no haber estado planificado, la Ciudad dio respuesta a más de 30 pedidos de notas para cubrir el operativo en las escuelas de la Ciudad. Estas acciones resultaron exitosas gracias al espíritu de equipo de los jefes de sección y el personal de la DGEyC que puso la mejor voluntad para recibir a fotógrafos, periodistas gráficos, camarógrafos y cronistas radiales que llamaron de manera imprevista y masiva cuando desde INDEC les facilitaron los números de los contactos de la DGEyC. Claramente esta acción podría haber sido planificada para evitar el trabajo contrarreloj o la aglomeración de periodistas en determinados establecimientos y su ausencia total en otros.

La misma falta de coordinación con INDEC se observó pasadas las 18 horas cuando el operativo había terminado y muchas viviendas no habían sido censadas; la Ciudad solicitó información a INDEC sobre qué comunicar a los medios y nunca tuvo respuesta, aún luego de las declaraciones del titular de INDEC, fue necesario recuperar, a través de los medios, qué mensajes dar a los mismos periodistas que INDEC había puesto en contacto con CABA sin previo aviso a la mañana.

2 Tareas censales

2.1 Censo digital 16/3 al 18/5

Asistencia a la población para el completamiento del censo digital: ¿Se implementaron puntos digitales? ¿Cuántos? ¿Dónde? ¿Bajo qué modalidad? Coordinación con

organismos provinciales y gobiernos locales para promover la realización del censo digital. Mencione aspectos positivos y problemas detectados, así como los procedimientos adoptados para su resolución.

La CABA sabía que sería difícil completar el operativo censal en toda la Ciudad debido a que los incentivos monetarios resultaban escasos para personas que viven o trabajan en ella.

Los altos niveles de conectividad de la CABA permitieron entonces apostar al e-censo pero eso requería una fuerte campaña comunicacional: se transmitieron en forma directa, mediante gráfica en vía pública, conferencias de prensa y el BOTI las ventajas de completar el e-censo.

En paralelo, teniendo en cuenta que un porcentaje significativo de personas mayores no poseen alfabetización digital, se puso en marcha una estrategia focalizada en esa población a través del programa de Inclusión Digital de Personas Mayores mediante el cual, en Centros de Día y espacios de trabajo, se capacitó a las personas mayores en para completar el e-censo y/o se las censó. Sumado a eso, se habilitaron puestos para completar el e-censo en las Islas Digitales de cada Comuna y se realizaron operativos en ferias y/o puntos de alta circulación, como por ejemplo los templos evangelistas del barrio de Flores. Como resultado de todas estas acciones, la Ciudad de Buenos Aires fue una de las ciudades líderes en porcentaje de población censada de manera digital puesto que llegó al 70%.

2.2 Operativo viviendas colectivas:

Detalle las fechas de inicio y finalización de este operativo, así como también los medios utilizados para su implementación (entrevista directa con cuestionario papel y/o registros administrativos). Mencione aspectos positivos y problemas detectados, así como los procedimientos adoptados para su resolución.

El operativo de Censo de viviendas colectivas comenzó, en la Ciudad de Buenos Aires, según lo previsto, el día 9 de mayo, día en que los censistas (capacitados previamente) y jefes de Fracción realizaron el recorrido del área de trabajo. Entre el 10 y el 17 de mayo se realizaron las entrevistas en las viviendas indicadas en la C3 y en aquellas identificadas durante el recorrido previo. Debido a que el día anterior a la salida a campo se modificó el modo de relevamiento (se pasó de la modalidad dual – digital/papel– a una totalmente en papel y sin sistema de carga de datos), fue necesario realizar una adaptación de la capacitación dada y se demoró, en algunos casos, la salida a campo. Solo en el caso de las cárceles se procedió al relevamiento a través de registros administrativos de la institución (Servicio Penitenciario Federal). El formulario en Excel para dicha carga fue remitido por INDEC (por mail) el día 9 de mayo.

Entre los problemas más importantes enfrentados cabe mencionar: deficiencia en los materiales de capacitación específicos para los censistas de viviendas colectivas (en particular, lo referido al volcado de los resultados en las planillas de resumen); escasa difusión / comunicación entre la población que permitiera diferenciar este operativo del de viviendas particulares (esto ocasionó que en muchos casos los referentes de las viviendas colectivas hubieran completado el formulario *on line*, previsto para particulares, y se negaran a responder el propio de vivienda colectiva);

Otros problemas tuvieron origen en el diseño de materiales operativos. Estos aspectos se describen a continuación:

Entre 2020 y 2021 se actualizó la base de viviendas colectivas con información provista por diferentes organismos. Esta información se chequeó y luego actualizó la base de Viviendas y Unidades económicas de la ciudad poniendo al día las direcciones, cantidad de plazas totales, los códigos y tipos de instituciones colectivas (Ver apartado *Conteo, listado y actualización de viviendas*).

Una vez actualizada la información se realizaba la extracción de la base de datos por comuna teniendo en cuenta a las viviendas, las construcciones nuevas y las instituciones colectivas entregando dicha base al área de Geoestadística que se encargaba de remitir el recorte de colectivas a la Dirección de Población de INDEC.

El mayor problema con la base de instituciones colectivas fue que con INDEC se acordó desde el comienzo una clasificación con 10 tipos de instituciones colectivas que luego del censo experimental realizado en diciembre del 2021, durante la etapa de segmentación, se modificó y se agregó un código más separando del “Otros” a los paradores.

Por otro lado, hubo cambios en la metodología de implementación luego del censo experimental de diciembre del 2021 para el cálculo (en %) en cantidad de plazas según el tipo de instituciones colectivas que se debía tomar en cuenta para contabilizar la carga de los censistas dentro de la fracción censal. Esto implicó otra instancia más de control de la Base de Colectivas con INDEC para confirmar los datos y proceder con la segmentación.

También posteriormente al censo experimental de diciembre del 2021 el INDEC resolvió incorporar una nueva planilla de recolección de datos llamado C3 (colectivas) que hubo que cargar manualmente junto a la F3.

Finalizada la segmentación, el INDEC informó un cambio en el formulario F3 y C3 en donde se debían numerar las Instituciones por radio censal, pero esta DPE decidió seguir numerando dentro de la fracción, ya que no tenía sentido por las pocas instituciones que existen por radio censal.

Todas estas situaciones provocaron que el armado de las carpetas de Departamento, Fracción y Radio se retrasara y, como consecuencia, su entrega en las distintas sedes.

2.3 Operativo de personas en situación de calle (16/05/2022):

Mencione aspectos positivos y problemas detectados, así como los procedimientos adoptados para su resolución.

Para el Censo de Población, Hogares y Viviendas 2022, en la Ciudad de Buenos Aires, se aplicó la misma metodología de barrido que se utiliza en los operativos anuales que la DGEyC realiza desde el año 2017, juntamente con el Ministerio de Desarrollo Humano y Hábitat.

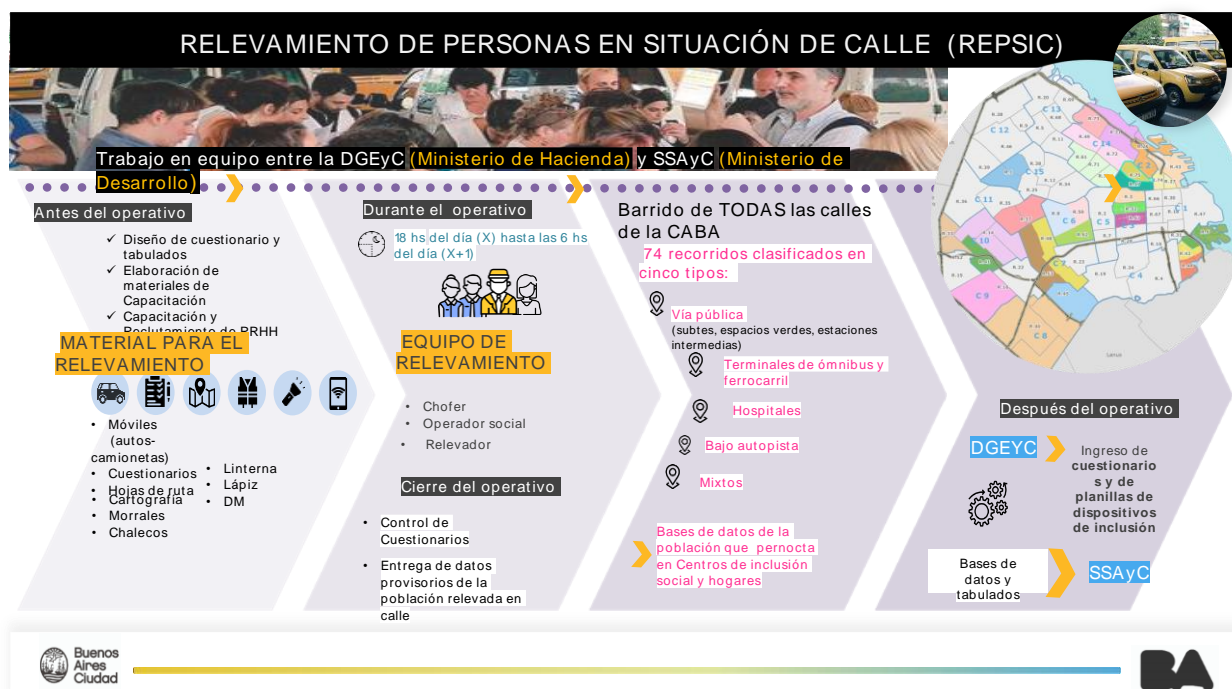
La población en situación de calle se divide en dos sub universos: a) la que al momento del relevamiento se encuentra en la calle, y b) la que se encuentra en Centros de Inclusión Social (CIS).

Para el registro de la población que se encuentra en la calle, se recorren todas las calles de la Ciudad exhaustivamente y se releva a la población registrando sus datos en un cuestionario diseñado para tal fin. También se releva a la población que pernocta en CIS en la ventana de tiempo fijada; los datos que caracterizan a la población alojada son enviados a la DGEyC para su inclusión en la base del operativo.

Para el relevamiento de la población en la calle se divide toda la Ciudad en 74 recorridos agrupados en cinco tipos: 1) vía pública, espacios verdes, subtes (escaleras), estaciones intermedias de trenes y entradas de lugares de culto; 2) Terminales de ferrocarril y ómnibus; 3) hospitales; 4) bajo autopista; y 5) mixtos (aquellos que combinan vía pública, bajo autopista y hospitales).

Para cada uno de los 74 recorridos se cuenta con un mapa que permite a cada equipo de trabajo barrer todas sus calles. Cada uno de los 74 equipos estuvo integrado por un chofer, un operador social y un relevador.

Para la recolección de datos se utilizó el barrido sistemático en el espacio público (calles, parques y plazas, estaciones y terminales de transporte de pasajeros, hospitales y bajo autopistas), organizado en los 74 recorridos especificados, teniendo particular importancia el conteo por observación.



Este operativo se realizó en conjunto con Buenos Aires Presente y la Secretaría de Inclusión social Inmediata del Ministerio de Desarrollo Humano y Hábitat.

Los/as profesionales u operadores/as sociales de la DGDAI realizaron el abordaje a la población en situación de calle (la presentación del equipo y la orientación y derivaciones si fue necesario). El/la relevador/a de la DGEyC llevó a cabo el conteo, la aplicación de las entrevistas y la compleción de los cuestionarios.

Respecto de las dificultades del operativo de la población en calle cabe mencionar: a) el cuestionario que se aplicó era el correspondiente a población residente en hogares y si bien se dio una instrucción para utilizarlo para la ocasión, no resultó práctico para

aplicarlo para ese operativo específico; b) la falta de capacitación de los censistas de situación de calle.

Estas dos dificultades se subsanaron con una capacitación adicional que realizó la coordinación del operativo de situación de calle.

Se realizaron 2 capacitaciones vía *Meet*, ya que no se contaba con el material didáctico porque el aula *moodle* no estaba habilitada para que los censistas y resto de los recursos (asistentes sociales y otros) realizaran la capacitación. Solo podía acceder el Jefe de equipo.

La capacitación a cargo de la Coordinadora del Operativo de situación de calle consistió en la explicación de la adaptación del formulario de Viviendas Particulares a Personas en Situación de Calle. En algunos casos se hizo un refuerzo presencial.

El relevamiento de la población en CIS fue desempeñado por el personal de la Secretaría de Inclusión Inmediata. Para ello se capacitó a los censistas de manera presencial un día antes del operativo, momento en el que se les repartió el material para censar.

Desafortunadamente no se contó con la cantidad suficiente de cuestionarios, dado que para la población residente en CIS se utilizó el cuestionario de viviendas colectivas.

En tal sentido, se tuvo que solicitar insistentemente a INDEC el envío de tres cajas adicionales de cuestionarios de “Viviendas colectivas”, las que llegaron el mismo día del operativo durante la mañana. Esto generó contratiempos en la distribución del material y desazón en la estructura operativa.

Otra dificultad importante fue que INDEC incluyó en un inicio a los CIS dentro de la base de viviendas colectivas y posteriormente decidió sacarlas y darles otro tratamiento dado que entraba en un operativo diferente con calendario diferente. Ese

hecho generó errores en la depuración de la base de viviendas colectivas. Como resultado de ello se censaron algunos CIS durante la semana del relevamiento de viviendas colectivas que, el día del censo de población en situación de calle, expresaron disconformidad por ser censados dos veces. Este hecho perturbó el liso despliegue del operativo y puso a la coordinación en más de una situación conflictiva con más de un actor.

El resto de los aspectos del operativo se desarrollaron dentro de lo planificado y bajo la metodología que se aplica anualmente en la Ciudad de Buenos Aires. En tal sentido, ya se contaba con las competencias indispensables que permitieron minimizar las dificultades con las que se lidió en los otros operativos.

Los guarismos de población también resultaron congruentes con los anteriores operativos de la Ciudad de Buenos Aires.

2.4 Operativo de viviendas particulares áreas urbanas - barrido censal (18/05/2022)

2.4.1 Presentismo de JR/Censistas.

Cómo se cubrieron las vacantes. Mencione si los suplentes disponibles alcanzaron para reemplazar censistas que faltaron.

El presentismo de JR y censistas no fue homogéneo. Pero se podría decir que hubo un ausentismo, el día del censo, del 25% entre los censistas y bastante menor entre los JR.

En el caso de los JR, los puestos fueron cubiertos con:

- a. personal de la DGEyC, previamente capacitado,
- b. AJF que dejaron su puesto y cubrieron las tareas de los JR, y

- c. en algunos casos, se optó por censistas del equipo (los cuales fueron capacitados *in situ*, en la sede antes de iniciar el operativo.

En el caso de los censistas ausentes, se utilizó la reserva de suplentes en su totalidad y se recurrió a personal de la DGEyC (previamente capacitado). Pero toda esta reserva no alcanzó y quedaron segmentos sin cubrir. En algunos casos, los segmentos sin cubrir fueron censados con censistas que, habiendo terminado su recorrido, realizaron un segundo (y hasta un tercer) recorrido.

2.4.2 Uso de APP CENS.AR.

Evalúe la utilización. Describa cómo fue la implementación por parte de censistas y jefes de radio. Fortalezas y debilidades encontradas en el uso de la APP CENS.ar. ¿Cómo se volcaron los resultados en los casos en que no se cerró el segmento en la APP CENS.ar? Apertura de segmentos nuevos/resolución de situaciones imprevistas.

La APP CENS.ar solo pudo utilizarse en algunos casos. En la mayoría de las comunas hubo problemas de conectividad. Las escuelas no proveyeron acceso o el mismo era intermitente. El operativo en la Ciudad de Buenos Aires se preparó para que pudiera reemplazarse la App con las planillas en papel. En todas las ocasiones, además, se dio instrucción para que, aun utilizando la aplicación, se completaran las planillas correspondientes; por lo que en todos los casos se contó con las planillas en papel con la información volcada.

Por otro lado, la implementación de la APP CENS.ar resultó muy difícil de concretar porque la información sobre su disponibilidad y funcionamiento llegó recién el día 14 de mayo. Para intentar suplir la falta de información a tiempo, muchos jefes de Fracción se comunicaron reiteradamente al número de teléfono de la mesa de ayuda de INDEC, –que tenía mucha demora en responder–, pero allí nunca podían brindar ninguna información sobre la implementación y conocimiento de la APP. Es importante

recordar que, si bien en el aula virtual se hablaba de la APP CENS.ar desde el comienzo de la capacitación, la posibilidad de acceder ella y conocer su funcionamiento nunca se posibilitó de manera concreta.

La debilidad más importante de la APP CENS.ar estuvo en que los usuarios y contraseñas de acceso eran genéricos (se dieron a conocer sobre la fecha del 18 de mayo), de forma tal que cualquier persona podía ingresar en un Departamento, Fracción, Radio y Segmento que no le correspondiese trabajar, dejando evidenciado que no había ningún tipo de resguardo de la información registrada.

Otras dificultades de la implementación de la APP consistieron en la necesidad de contar con conectividad en las escuelas (no siempre disponible), la falta de conocimiento de los censistas para el manejo de la aplicación, ya que la información no se circuló a tiempo, y en las grandes demoras en la salida a relevar (el mismo día 18 de mayo), producto de la necesidad de cargar a cada uno de los censistas en la APP.

Por lo dicho anteriormente, la implementación de la APP CENS.ar fue muy difícil, y esto motivó que muy pocos censistas se la descargaran y trabajaran con ella: la estructura censal indicó que la APP se instalara para poder trabajar el día del censo, pero como la información sobre su uso era prácticamente nula, los censistas empezaron a desistir de la posibilidad de trabajar con ella.

2.4.3 Uso de planillas.

Cómo se resolvieron las situaciones de uso combinado de ambos soportes (planillas papel y APP CENS.ar). Tareas de cierre de operativo: Volcado de los resultados a nivel de Jefe de Radio. Uso de APP CENS.ar o planillas papel. Armado de sobres y cajas. Describa los problemas encontrados en el armado de los materiales. ¿Los jefes de radio entendieron y organizaron los materiales de acuerdo con lo previsto?

Durante el día 18 se utilizaron todas las planillas en papel disponibles, porque la APP CENS.ar generó mucha inseguridad en la estructura censal y porque las planillas en papel fueron el único soporte que se conoció desde el principio de la capacitación. Los censistas que se habían bajado la APP, terminaron por desestimarla el mismo día del censo, al no sentirse seguros sobre el conocimiento de la herramienta. En este sentido, para registrar la información del Censo se utilizaron las distintas planillas en papel. Una de las debilidades del papel radicó en que la **planilla R2 tenía un error en su confección**, que generaba la suma equivocada de viviendas por hogares. Para intentar subsanar este error de la planilla, se circuló anticipadamente por los distintos grupos de *Whatsapp* una Fe de erratas. No obstante, esto generó muchos inconvenientes en la claridad de la información registrada.

La compleción de planillas resultó muy complicada dado que existieron inconsistencias en las sumas de subtotales y totales. Estos errores venían de arrastre de las planillas tipo C y tipo R. En tal sentido, muchos jefes de Departamento debieron reconstruir las planillas tipo F.

Tanto las planillas tipo F como las planillas tipo D fueron solicitadas por la coordinación de manera digital con el formato que INDEC había enviado. Este formato resultó muy rígido y no permitía agregar renglones a las planillas en caso de contarse con más radios y fracciones que las que la planilla admitía. La solución al problema fue heterogénea, pero sirvió para el control de las sumas.

2.4.4 Tareas de cierre de operativo

Volcado de los resultados a nivel de Jefe de Radio. Uso de APP CENS.ar o planillas papel. Armado de sobres y cajas. Describa los problemas encontrados en el armado de los materiales. ¿Los jefes de radio entendieron y organizaron los materiales de acuerdo con lo previsto?

Uno de los principales problemas en el repliegue de la información estuvo en que el Correo no pasó a recolectar el material la noche del 18 de mayo. El material quedó sin resguardo hasta el día 19 de mayo (las escuelas volvían a su normal funcionamiento) y el jefe de Fracción ya no estaba allí para responder por el material recolectado. El día 19 de mayo había un agotamiento generalizado y era muy difícil lograr que los jefes de Fracción volvieran a las escuelas (sumado al hecho de que las escuelas ya no querían prestar más colaboración con el operativo).

Para solucionar la ausencia de los jefes de Fracción el día 19 por la mañana, se necesitó de un gran esfuerzo por parte del jefe de Departamento, quien acudió personalmente a cada una de las sedes para interactuar con los directores de las escuelas (muchas veces ajenos al relevamiento y disconformes con tener que prestar los establecimientos) y con el Correo. Solo así se pudo lograr que el material dejado en las escuelas fuese trasladado por el Correo en los días posteriores al 18 de mayo de 2022.

2.4.5 Logística. Recolección del material y repliegue

Describe el proceso del primer repliegue de materiales. ¿Se cumplimentó en tiempo y forma? ¿Se registraron fracciones que no fueron replegadas a tiempo? ¿Cómo se actuó en esos casos? Mencione aspectos positivos y problemas detectados, así como los procedimientos adoptados para su resolución.

Otros inconvenientes en el repliegue de la información se ocasionaron en la necesidad de las escuelas de cerrar las sedes censales antes de las 24 horas, generando apuros y desprolijidades en el repliegue del material, que muchas veces terminó en condiciones cercanas al abandono.

El repliegue, según la planificación de INDEC, debía ser en dos momentos distintos, con siete días de diferencia entre uno y otro; el primero que debía llevarse adelante el mismo día del censo a última hora y el posterior repliegue para el material de

recupero. El primer momento se postergó 24 horas y, en algunos casos, el retiro del material por parte del correo en la JF, llegó a demorarse dos y tres días. No se avisó con antelación dicha situación de prolongación, que se comunicó en horas de la tarde del mismo día del censo.

El mayor inconveniente fue que las autoridades de los colegios solicitaban los espacios afectados al censo una vez concluido el día del operativo censal (18 de mayo de 2022). Otro agravante fue que las autoridades y JF terminaron sus funciones y debieron permanecer más tiempo del pautado resguardando las cajas con el material censal completo a la espera del repliegue por parte del Correo, sin el remito (RE); a la vez, debían supervisar el recupero. Cabe señalar que en CABA se contrató a JF por tiempo determinado.

En aquellos casos en los que había necesidad de agilizar o sincronizar los tiempos de encuentro con el Correo, los colegios se comunicaban con el área de logística para que les diera una solución a la diferencia entre los tiempos estimados y los informados en un principio, y los que efectivamente se verificaron (hasta cinco días luego del operativo).

Bajo la indicación de la DPE, Logística de CABA debió salir a responder los inconvenientes ocasionados por el cambio de planes en cuanto al tiempo de retiro y los posteriores atrasos a los que no se podía dar una respuesta de momento cierto del retiro de materiales. Para esta cuestión fue un problema no tener acceso directo al Correo para saber cuándo pasarían por primera vez o nuevamente, en los casos en los que habían pasado y, por algún motivo, no se realizó el retiro de material.

Pasados los días del censo; el retiro de las cajas en algunos lugares seguía sin producirse y los desencuentros continuaron. Si bien no fueron mayores al 15%, distintos actores, JF y autoridades de escuela manifestaron enfáticamente su descontento por la poca practicidad de una comunicación mediatizada, cuando un

contacto directo entre el Correo y la estructura censal de CABA habría permitido una fluidez en la comunicación que habría facilitado notablemente las tareas de todos.

Posteriormente, mucho material censal, entre ellos formularios del censo completos con los datos, material de recupero de los días posteriores y los sobrantes del operativo censal (tablas de apoyo, pecheras útiles varios y elementos COVID), quedaron a espera del segundo repliegue.

Se produjeron situaciones particulares en algunos establecimientos. El Correo retiró solamente los RE y comunicó que las cajas del operativo censal serían retiradas posteriormente, cuestión que no ocurrió en los tres días posteriores y, tampoco en el segundo momento de repliegue, correspondiente a las cajas con el material del operativo de supervisión/recuperación –siete días posteriores al día del censo–. En esos casos, se alegó que no se podía retirar el material por la falta de los RE, situación a la que el área de Logística respondió trayendo las cajas a la DPE, pero con inconvenientes a saber: faltante de remitos de envío de radio correspondientes (RE) y los (FE) envío de fracción, cajas no conformadas según el acondicionamiento solicitado para el envío, mal empaquetadas; empaquetamientos que, algunas veces, presentaban el inconveniente ya mencionado de la incomodidad a la hora de ensobrar las encuestas en los sobres de censistas, dado el mayor tamaño de los formularios.

Distintas áreas de la DPE pasaron a completar los remitos (RE) pero sin los *Track and Trace* dado que ya no estaban en las cajas.

Posteriormente, se notificó que las cajas pendientes del primer momento serían retiradas con las cajas del período de recuperación. Esta información hubiera evitado muchos reclamos a los que se les decía “pasan mañana” según lo informado por INDEC.

El repliegue del material sobrante tuvo dificultades: no fue retirado por el Correo por no estar identificado en los RE, pero esta indicación no fue hecha por INDEC.

Posteriormente se informó que las escuelas podían quedarse con el material en la medida que así lo solicitaran. Dicha información transmitida por el INDEC de forma verbal se conoció cuando ya había comenzado el repliegue y por ende se difundió un poco tarde dentro del proceso.

Un reclamo reiterado a logística de la DPE fue por el material sobrante que no fue retirado de las sedes. No menos del 40% de la estructura fue asistida por Logística de CABA para el retiro de tablas, formularios sobrantes y, en algunos casos, cajas correspondientes al primer repliegue o pertenecientes a las encuestas de viviendas colectivas.

Se coordinó con INDEC para el retiro de todo el material sobrante que había permanecido en las escuelas. Con recursos de la DGEyC y la AGIP se retiró el material de los colegios y se acercó a la DPE, luego se coordinó INDEC su posterior retiro de la sede de la DPE. Para tener una idea de magnitud, las cajas P, llegaron a ser unas 1850 del primer repliegue, número que sorprendió a la logística del INDEC.

Es para notar que, mientras se escriben las presentes notas para el actual informe, se recibió un llamado de una escuela preguntando cuándo se pasaría a buscar el material censal que aún se encontraba en el colegio. Para sorpresa de la DPE y su logística, el material eran 48 cajas P sin remitos (RE y FE), junto a unas 15 cajas y otras tantas bolsas que contienen material sobrante, pecheras y formularios sin usar. Este material se trajo a la DPE y, con asistencias de otras áreas de la DGEyC, se confeccionaron los RE correspondientes y se identificó que había radios que no estaban completos. Había faltante de cajas P que contenían los formularios de los segmentos respectivos.

Notificado el INDEC, se procedió una vez conformados los RE correspondientes, al traslado del material a INDEC, que fue recibido por Logística de dicha institución.

La falta de un contacto de referencia en el Correo, del diseño de un proceso de coordinación del retiro y de un cronograma de entrega del material censal por establecimiento, obligó a la logística de la DGEyC a operar a ciegas.

Es de hacer notar que el personal de logística de la DPE CABA y de INDEC trabajaron con toda dedicación, aunque los resultados estuvieron lejos de ser los esperados.

3 Tareas post-censales

3.1 Operativo de supervisión 19/5 al 24/5

3.1.1 Detalle la cantidad de segmentos (dispersos o concentrados) supervisados en algún área específica.

Los segmentos informados por los Coach y Jefes de Departamento a recuperar a partir del 19 de mayo fueron los que se listan a continuación. Es importante destacar que esto es lo que se informó a los efectos de completar los datos provisorios.



Comuna	Segmentos a recuperar
Total	921
1	20
2	38
3	91
4	20
5	18
6	106
7	24
8	10
9	46
10	15
11	36
12	19
13	18
14	388
15	72

3.1.2 Difusión de la reapertura del censo digital

El trabajo post censal de recuperación de materiales, armado de planillas por fracción y departamento, como así también el repliegue de los materiales fue un proceso tan arduo que la posibilidad de contar con recursos y planificar acciones masivas para la difusión de la reapertura del censo digital fue muy escasa.

3.1.3 Atención de reclamos de la población: atención en sedes/telefónica

La atención de las consultas por el pago y de los reclamos por su falta se gestionó a través del Centro de documentación de la DGEyC. Para ello se generó una planilla en el *Google drive* de la Coordinación del Censo y se solicitó al Centro de documentación que registrara cada uno de los reclamos. Si bien el registro en la planilla comenzó el 21 de julio de 2022, el Centro de Documentación desde el inicio del proceso censal atendió todo tipo de reclamos y consultas relacionadas al operativo.

- Fecha del reclamo

- Nombre
- Apellido
- CUIT
- Rol desempeñado en el censo 2022
- Cobro Si/NO (si no cobró finalizar, si cobró continúe completando el resto de las columnas)
- Fecha del depósito
- Monto cobrado
- Monto que debería haber cobrado
- E-mail
- Teléfono
- Observaciones

Actualmente sigue vigente la gestión de reclamos.

3.1.4 Organización de recorridos, dinámica de los Jefe de Fracción y Asistentes de Jefe de Fracción.

Para poder captar a los censados digitalmente en el operativo de supervisión, se solicitó al personal que atendía en los puntos censar en BAPIS que a la gente que se acercara con el código censal, la volcaran en las planillas C1.

3.1.5 Repliegue final. Mencione aspectos positivos y problemas detectados, así como los procedimientos adoptados para su resolución.

Se reitera lo desarrollado en el punto 2.4.5.

3.2 Pago a la estructura censal:

Describe el proceso de validación interna. Haga referencia a los listados remitidos por el INDEC para acelerar o mejorar la validación de la estructura. Mencione aspectos positivos y problemas detectados, así como los procedimientos adoptados para su resolución.

3.2.1 Insumos recibidos y procedimiento de validación

INDEC estableció el procedimiento para el pago a la estructura censal. Se recibió de INDEC un documento resumen y un archivo con el listado de la estructura censal, conforme surgió del Sistema de Registro (SINREC). El corte fue realizado el martes 31 de mayo de 2022 a las 15:30hs.

El listado de toda la estructura de jefe de Fracción hacia abajo se envió en un archivo Excel, con los campos resultantes del Sistema de Registro.

El archivo contenía 55.846 personas registradas y habilitadas en el SINREC, las cuales tenían asignada una prevalidación realizada por INDEC: 274 prevalidado censistas suplentes, 54.375 prevalidado pago, 550 prevalidado pago. No cobra componente "Capacitación", 251 No debe cobrar. Corresponde deshabilitar de SINREC y 396 Sin dato.

INDEC informó que las categorías de prevalidados o no validados se crearon considerando las siguientes reglas de condiciones en los siguientes perfiles:

Tabla 15.1: Reglas de condiciones para categorías de pre validados INDEC

CENSISTAS		"Refuerzo
(Particulares, colectivas y PSC)	"Finalizó tarea"	Capacitación"

No debe cobrar. Corresponde deshabilitar de SINREC	FALSO	FALSO
Prevalidado censista suplente	FALSO	VERDADERO
Prevalidado pago	VERDADERO	VERDADERO
Prevalidado pago. No cobra componente "Capacitación"	VERDADERO	FALSO
Sin datos	No cargaron datos	No cargaron datos

Jefes de Radio, Jefes de Equipo PSC, Jefes de Fracción y Asistentes de Jefe de Fracción	"Finalizó tarea"	"Refuerzo Capacitación"
No debe cobrar. Corresponde deshabilitar de SINREC	FALSO	FALSO
Prevalidado pago	VERDADERO	VERDADERO
Sin datos	No cargaron datos	No cargaron datos

INDEC solicitó realizar en primer término la verificación general de los "Prevalidados INDEC para el pago". Ese listado de personas, al cumplir con los requisitos de validación en el sistema de registro para proceder al pago, solo requieren la validación final de la DPE. El objetivo era enviar con la mayor celeridad posible la mayor parte de la estructura que estuviera en condiciones de cobrar, mientras en paralelo se continuaba con la verificación del resto de la estructura.

La DPE debía realizar directamente en el Excel la validación o no de las personas para proceder al pago, en la columna "Validación DPE". En caso de que hubiera personas del listado que no debían cobrar, la DPE debía marcarlas como "No validado DPE". Y en el campo "Observaciones" se debía incorporar los comentarios correspondientes en caso de que una persona no fuera validada por la DPE.

a. Primera validación DPE

Del total de 55.584 personas en el listado, la DPE revisó en primera instancia las prevalidadas por INDEC que eran 55.199 personas, de las cuales INDEC había prevalidado censistas suplentes a 274, Prevalidado pago a 54.375 y Prevalidado pago. No cobra componente “Capacitación” a 550 personas.

Para proceder a la primera validación se envió y solicitó a cada jefe de Departamento que, junto a su Coach y al resto de la Estructura Censal que todavía estuviera disponible, revisaran y validaran el listado de las personas que correspondía a su Comuna.

En el caso de la validación del listado de las personas que participaron en el Censo de Población en Situación de Calle se trabajó con la Coordinadora de ese relevamiento. Y para la validación del listado de personas que trabajaron en Barrios Populares Informales se trabajó con un equipo de trabajo del Instituto de la Vivienda de la Ciudad de Buenos Aires (IVC).

Habiendo hecho las verificaciones correspondientes con la información suministrada para todos los puestos de la estructura del operativo censal: Jefes de Fracción, Jefes de Radio, Asistente de Jefes de Fracción y Censistas, urbanos, de viviendas colectivas y de población en situación de calle, se remitió a INDEC un archivo con el primer listado validado por la Dirección General de Estadística y Censos del GCBA (DGEyC), para que INDEC procediera al pago de los distintos puestos asignados al relevamiento censal.

El listado enviado contenía todos los registros que la DGEyC consistió y que se encontraban habilitados para el cobro del estipendio establecido para cada uno de los perfiles. Tal como fue solicitado, se marcó en el archivo como “Validados DGEyC”.

Respecto de los recursos humanos prevalidados por INDEC:

- a. 54358 personas prevalidadas por INDEC quedaron también validadas para el cobro por la DGEyC, de los cuales 105 no tienen CBU.

- b. 188 personas prevalidadas por INDEC quedaron también validadas para el cobro por la DGEyC como censistas suplentes; 182 con CBU y 6 sin CBU.
- c. 667 personas prevalidadas con observaciones de la DGEyC.
 - 550 personas no fueron validadas por la DGEyC, tal como figuran, porque se solicita a INDEC el pago del refuerzo de capacitación.
 - 86 personas no fueron validadas por la DGEyC, ya que figuran como censistas suplentes, pero se solicita a INDEC el pago como Censistas titulares
 - 30 personas no validadas por tener el DNI duplicado (fueron validados para cobrar una sola vez, INDEC los tenía para pagar dos veces)
 - 1 jefe de Fracción no validado porque se solicita su reemplazo

Adicionalmente:

- Quedó pendiente para una segunda etapa de validación analizar la situación de 633 personas por parte de la DGEyC.
- Se envió un archivo con 102 registros de personas que estaban habilitados en el *backup* del SINREC del 30 de mayo y que no se encuentran en el archivo enviado por INDEC al día 3 de junio. Este archivo es solo a los efectos de que INDEC verifique que estas personas efectivamente están dadas de baja en su sistema.
- Se envió un archivo con el alta de 15 censistas de viviendas particulares correspondientes al Barrio Bermejo (Departamento 56, Fracción 3, radio 8) y el reemplazo de un jefe de Fracción (Departamento 28, fracción 14).
- Se aclaró que los 295 AJF adicionales se debió a la necesidad de los radios que contaron con una cantidad de segmentos por encima del promedio, como así también a la necesidad de contar con los recursos para el barrido del terreno en Barrios Populares informales.



- Se propuso que a las personas sin CBU de CABA se les pague por ventanilla en el Banco Nación, dado que no era posible conseguir el dato faltante.

Tabla 15.2: Validación 1era. tanda. Recursos humanos pre validados por INDEC según validación de la DGEyC y observaciones.

Prevalidación INDEC	Validación DPE	Observaciones en caso de no validación	Cantidad	Posee CBU	No Posee CBU
Prevalidado censista suplente	No validado	Censista titular	86	86	
	Validado para el cobro		188	182	6
Prevalidado pago	No validado	DNI duplicado	16		
	No validado	Reemplaza Julieta María Williams dni 32805450 (datos en otro archivo)	1		
	Validado para el cobro		54358	54253	105
Prevalidado pago. No cobra componente "Capacitación"	No validado	Realizó refuerzo capacitación	550	548	2
No debe cobrar. Corresponde deshabilitar de SINREC	No validado	DNI duplicado	10		
	Pendiente		241		
Sin dato	No validado	DNI duplicado	4		
	Pendiente		392		

b. Segunda validación DPE

Se procedió al análisis de los 633 casos pendientes. Se actuó de manera similar a la primera validación.

Se solicitó a cada Jefe de Departamento que, junto a su coach y al resto de la estructura Censal que todavía estuviera disponible, que revisaran y validaran el listado de las personas que correspondía a su comuna.

El resultado final se muestra en la Tabla 2 Validación Final, que contiene un resumen de la distribución de las validaciones INDEC y Validaciones DPE. En total quedaron validadas para el cobro por la DGEyC 55.584 personas.

Tabla 15.3: Validación Final. Recursos humanos pre validados por INDEC según validación de la DGEyC y observaciones.



CENSO 2022 - CABA						
	Prevalidación INDEC	Validación DPE	Observaciones en caso de no validación	Cantidad	Posee CBU	No Posee CBU
VALIDACIÓN 1era TANDA	Prevalidado censista suplente	No validado	Censista titular	86	86	
		Validado para el cobro		188	182	6
	Prevalidado pago	No validado	dni duplicado	16		
		No validado	Reemplaza Julieta Maria Williams dni 32805450 (datos en otro archivo)	1		
		Validado para el cobro		54358	54253	105
VALIDACIÓN 2da TANDA	Prevalidado pago. No cobra componente "Capacitación"	No validado	realizó refuerzo capacitación	550	548	2
	No debe cobrar. Corresponde deshabilitar de SINREC	No validado	dni duplicado	10		
		No validado	Validación 2da tanda. No trabajó	173		
		Validado para el cobro	Validación 2da tanda. Censista SUPLENTE	2	1	1
	Sin dato	Validado para el cobro		66	59	7
		No validado	dni duplicado	4		
		No validado	Validación 2da tanda. No trabajó	74		
ALTAS		Validado para el cobro		318	306	12
					55451	133
						55584

c. Primera tanda de pago

A principios del mes de julio, INDEC envió un listado con las personas incluidas en la primera tanda de pago. De un total validado para el cobro por la DGEyC de 55.584 personas, en la primera tanda de pago fueron incluidas 51.451 personas y quedaron pendientes para próximas tandas de pago 4133 personas.

En la Tabla 15.4 se puede observar por puesto de trabajo o rol desempeñado en el Censo la cantidad de personas incluidas.

Rol	1era tanda de pago INDEC
Asistente Jefe Fracción	1535
Censista PSC	213
Censistas Viviendas Colectiva	429
Censistas Viviendas Particulares Suplentes	175
Censistas Viviendas Particulares	44978
Jefe Equipo PSC	1
Jefe Fracción	352
Jefe Radio	3768
Total general	51451

d. Segunda tanda de pago

El 21 de julio, INDEC envió una segunda tanda de pago. Informó que el total de personas a las que corresponde transferir los montos es de 3.365.

Además, INDEC aclaró que se incluye en ese envío aquellas personas validadas en la tanda 1 que fueron excluidas por tener CVU (billeteras virtuales), dado que el Banco Nación ha informado que podrá finalmente hacer los pagos a estos tipos de cuenta.

También INDEC explicó que se excluyó en la 2da tanda de pago a las personas que:

- figuraban en el SINREC con CBU duplicados que, si bien se trata de cuentas de cobro declaradas por las propias personas, al existir la posibilidad de cobro por ventanilla resulta de mayor transparencia el pago por esta última modalidad.
- figuraban en el SINREC sin sus datos cargados, por lo tanto, no se cuenta con CBU y CUIT para poder proceder al pago.

Quedaron 767 personas pendientes para una 3era tanda de pago.

e. Rebotados en la primera tanda de pago

El 28 de julio, INDEC informó los resultados de la transferencia realizada a la primera tanda de pago de la estructura censal.

De un total de 51.451 personas a pagar en la 1era tanda de pago, 465 no pudieron recibir la transferencia.

Tabla 15.5 – Resultado de la transferencia de la 1era tanda de pago

Estado	Cantidad
000000CBU NO EXISTE E	115
000000COD.ENT.INCOMP.	1
000000CUENTA INEXISTE	69
000000DATOS ERRONEOS	32
000000ERROR FORMATO	1
000000ERROR POR CAMPO	14
000000MONEDA DIST. CU	81
000000SOLICITUD BENEF	22
000000SUC/ENT/DESTINO	121
000000SUCURSAL NO HAB	1
000000SUE NO ES P/PER	1
ACEPTADO 1	49763
ACEPTADO 2	1223
NO ENVIADO	7
Total general	51451

INDEC aclaró que a las personas que no pudieron cobrar por distintos tipos de errores que constan en los informes, se les va a enviar un mail solicitándoles otro CBU o CVU.

f. Rebotados en la segunda tanda de pago y pendientes

El 10 de agosto, INDEC comunicó los resultados de la transferencia realizada a la segunda tanda de pago de la estructura censal.

Una vez que el Banco de la Nación Argentina evaluó el segundo listado de los registros a pagar con CBU, sobre un total de 927 fueron aceptados 877 por plataforma bnanet.bna.com.ar. Los no aceptados fueron nuevamente enviados a la entidad por plataforma alternativa y, en esa oportunidad, se admitieron 41 registros; esto dio un total de 918 personas aceptadas y 9 rechazadas. En cuanto a los enviados a pagar con CVU, de un total de 2.438 registros fueron aceptados 2.307 y rechazadas 131 personas.

Nuevamente, INDEC aclaró que a las personas que no pudieron cobrar por distintos tipos de errores que constan en los informes, se les va a enviar un mail solicitándoles otro CBU o CVU.

A fines del mes de agosto, INDEC continúa con el proceso de pago de los rebotados de la 1era y 2da tanda, así como las personas excluidas de ambas tandas.

g. Atención de consultas y reclamos

Al finalizar la jornada del 18 de mayo, las personas que trabajaron en los distintos roles de la Estructura Censal comenzaron, primero a consultar y luego a reclamar información sobre la fecha del pago.

La DGEyC puso a disposición el equipo del Centro de Documentación que, por teléfono, *Whatsapp* y mail procedió a contener la gran cantidad de reclamos y consultas por el pago.

A su vez, tanto los jefes de Departamento como los coach se vieron desbordados por las inquietudes por las personas que trabajaron en las distintas comunas.

Luego de la difusión de la lista de la 1era tanda de pago, las consultas se centraron sobre los motivos por los cuales algunas personas no estaban incluidas en esa tanda y sobre la fecha de la siguiente tanda de pago.

Cuando INDEC comenzó a realizar las transferencias con el pago, a los reclamos anteriores se sumaron los reclamos de diferencias en el monto. En especial, de censistas que cobraron como suplentes (\$1500) y reclamaban cobrar como censistas titulares (\$6000).

h. Oportunidad de mejora

El insumo principal para el proceso de pago fue el Sistema de Registro (SINREC) en el que cada Jefe debía registrar a las personas de la estructura censal a su cargo y cada persona debía cargar los datos personales para la transferencia bancaria.

Los mayores inconvenientes detectados durante el proceso de pago en relación con el insumo provisto por el SINREC fueron:

- 1- Las personas cargaron CVU en lugar de CBU. Si bien esto fue solucionado durante el proceso de pago, durante el registro de las personas generó muchos inconvenientes y durante el pago generó retraso en el cobro.
- 2- Las personas cargaron mal sus datos o cargaron datos de una cuenta que luego se cerró, por ejemplo. En ese caso, algunas personas ya conocían el inconveniente, pero no existió un proceso desde INDEC para actualizar sus datos.
- 3- Las personas cargaron CBU duplicados. Para evitar ese retraso en el pago hubiera sido de mucha utilidad que el SINREC lo validara.
- 4- La dificultad de mayor impacto fue que los distintos roles de la estructura censal tuvieran que realizar la marca de **Finalizó Tarea y Refuerzo de capacitación**. Esta tarea era fundamental, en especial para los jefes de Radio a sus censistas, ya que en esos casos se establecía la diferencia entre cobrar como censista suplente o titular. Como esta funcionalidad apareció en el SINREC como alternativa al fallar el Campus Virtual para registrar la capacitación y la app CENS.ar para registrar que trabajó, su implementación a último momento provocó que algunos usuarios no realizaran las marcas en el sistema. Esta cuestión generó demoras en el pago (casos inconsistentes) o error en el monto (censista suplente cuando era titular).

- 5- La imposibilidad para los puestos superiores de supervisar los registros realizados en el SINREC de los puestos de su dependencia. Eso no solo impactó en el proceso de pago, ya que no se podía verificar si cada puesto había realizado las marcas solicitadas, sino también en el control y supervisión durante el reclutamiento y capacitación de la estructura censal.

Finalmente, una mejora que sería deseable en un operativo a futuro es que cada persona de la estructura censal pueda obtener un comprobante que certifique su participación en el operativo y acredite su derecho al cobro.

4 Otros aspectos relevantes

Un aspecto no mencionado en el listado de la evaluación solicitada, fue el ajustado cronograma de trabajo que se impuso desde INDEC. Las tareas de reclutamiento, registro y “capacitación” de recursos humanos de la estructura censal se realizaron en escasos meses (entre el 1 de febrero y el 14 de abril).

En simultaneidad se segmentó y se prepararon los materiales para la estructura censal.

El tiempo calendarizado para llevar adelante un censo fue muy reducido en comparación con el utilizado en el censo de 2010 que a su vez también se planificó en la mitad de tiempo que el censo 2001.

En tal sentido, la simultaneidad de tareas provocó que el volumen de la estructura censal variara permanentemente solicitando aumentos en la cantidad de RR.HH.