

LOS JÓVENES Y SUS HOGARES

Total de hogares
con presencia de jóvenes
(15 a 29 años)

418.500

Total de jóvenes

606.000

#

15 a 18 años
22,9%

138.500

19 a 24 años
42,9%

260.000

25 a 29 años
34,2%

207.500

Cuadro 1 Características sociodemográficas y laborales de los hogares y de los jefes de hogar según presencia de jóvenes (15 a 29 años) y condición de desocupación. Ciudad de Buenos Aires. Año 2017

Características sociodemográficas y laborales de los hogares y de los jefes de hogar	Total de hogares	Hogares con presencia de jóvenes	Con presencia de jóvenes en condición de desocupación		Hogares sin presencia de jóvenes
			Total	25 a 29 años	
Total de hogares	1.295.000	418.500	52.500	16.500 ^a	876.500
Jefatura de hogar - distribución porcentual	100,0	100,0	100,0	100,0	100,0
Varón	54,6	54,5	55,8	63,1 ^a	54,7
Mujer	45,4	45,5	44,2	36,9 ^b	45,3
Tamaño medio del hogar (miembros)	2,4	3,2	3,6	3,7	2,0
Clima educativo del hogar (años) ¹	13,3	13,1	11,9	11,5	13,4
Distribución porcentual	100,0	100,0	100,0	100,0	100,0
Alto	74,0	75,1	71,4	54,5	50,7 ^a
Medio	23,5	22,5	25,8	39,8	42,7 ^a
Bajo	2,5	2,3 ^a	2,9 ^a	---	---
Hogares multipersonales	818.500	353.500	50.000	15.500	465.000
Distribución porcentual	100,0	100,0	100,0	100,0	100,0
Nucleares	81,3	75,3	70,3	73,3 ^a	85,9
Núcleo incompleto jefe varón	2,0 ^a	3,3 ^a	---	---	1,0 ^b
Núcleo incompleto jefa mujer	13,4	19,7	21,3 ^a	---	8,5
Núcleo completo	65,9	52,3	46,4	53,8 ^a	76,3
Resto multipersonales	18,7	24,7	29,7 ^a	26,7 ^b	14,1
Hogares nucleares con núcleo completo	540.000	185.000	23.000	8.500	355.000
Características laborales - distribución porcentual	100,0	100,0	100,0	100,0	100,0
Ambos ocupados	56,4	52,4	64,1	43,9 ^a	---
Uno ocupado otro no ocupado	30,8	29,6	33,1	49,0 ^a	68,5 ^a
Ambos no ocupados	12,8	18,0	2,8 ^b	---	---
Horas semanales trabajadas - promedio					
Ambos ocupados					
Varones	44,5	45,2	45,8	50,0	44,1
Mujeres	35,1	36,3	36,0	34,8	34,3
Uno ocupado otro no ocupado	42,7	44,8	45,5	50,0	41,5
Población de hasta 24 años de edad que convive con su madre (jefa o cónyuge del jefe)	787.000	448.000	66.000	14.500	339.000
Máximo nivel de instrucción de la madre - distribución porcentual	100,0	100,0	100,0	100,0	100,0
Hasta secundaria completo	49,5	53,8	63,7	83,6 ^a	32,0
Superior incompleto y más	61,7	46,0	36,3	---	68,0
Años de escolaridad de la madre - promedio	13,3	12,4	11,0	8,8	14,5

¹ El clima educativo del hogar se calcula como el promedio de años de escolaridad de los miembros de 25 años y más excluyendo el SDHP. Se considera clima educativo Alto al de hogares con, en promedio, 12 años y más de escolaridad aprobados por sus miembros; Medio, entre 7 y 11,99 años; y Bajo menos de 7 años de escolaridad aprobados, siempre en promedio.

^a Valor de la celda con carácter indicativo (el coeficiente de variación estimado es mayor al 10% y menor o igual al 20%).

^b Valor de la celda con carácter indicativo (el coeficiente de variación estimado es mayor al 20% y menor o igual al 30%).

--- No se presenta dato debido a que el coeficiente de variación estimado es mayor al 30%.

La suma de las cifras parciales puede diferir del total por procedimientos de redondeo.

Los totales absolutos se presentan aproximados, dado que provienen de una fuente muestral.

Fuente: Dirección General de Estadística y Censos (Ministerio de Economía y Finanzas GCBA). EAH 2017.

Cuadro 2 Población joven (15 a 29 años) según responsabilidades familiares. Ciudad de Buenos Aires. Año 2017

Hogares	Total de hogares	Total de hogares con presencia de jóvenes	Con presencia de jóvenes en condición de desocupación	
			Total	25 a 29 años
Total	1.295.000	418.500	52.500	16.500 ^a
%	100,0	100,0	100,0	100,0
Hogar con jefe joven	10,6	32,9	23,6 ^a	34,9 ^a
Varón	5,6	17,3	15,0 ^a	26,6 ^a
Mujer	5,0	15,6	8,7 ^b	---
Hogar con jefe no joven	89,4	67,1	76,4	65,1 ^a
Hogares multipersonales	818.500	353.500	50.000	15.500
Hogar con jefe joven	8,9	20,6	19,5 ^a	31,7 ^b
Varón	4,6	10,5	13,6 ^a	23,1 ^b
Mujer	4,3	10,0	5,9 ^b	---
Hogar con jefe no joven	91,1	79,4	80,5	68,3 ^a
Hogares unipersonales	476.000	65.000	---	---

^a Valor de la celda con carácter indicativo (el coeficiente de variación estimado es mayor al 10% y menor o igual al 20%).
^b Valor de la celda con carácter indicativo (el coeficiente de variación estimado es mayor al 20% y menor o igual al 30%).
--- No se presenta dato debido a que el coeficiente de variación estimado es mayor al 30%.
La suma de las cifras parciales puede diferir del total por procedimientos de redondeo.
Los totales absolutos se presentan aproximados, dado que provienen de una fuente muestral.
Fuente: Dirección General de Estadística y Censos (Ministerio de Economía y Finanzas GCBA). EAH 2017.

Cuadro 3 Hogares por presencia de jóvenes (15 a 29 años) y condición de desocupación según características habitacionales y residenciales. Ciudad de Buenos Aires. Año 2017

Características habitacionales y residenciales de los hogares	Total de hogares	Hogares con presencia de jóvenes	Con presencia de jóvenes en condición de desocupación		Hogares sin presencia de jóvenes
			Total	25 a 29 años	
Total de hogares	1.295.000	418.500			876.500
Zona	100,0	100,0	100,0	100,0 ^a	100,0
Norte	24,7	21,6	15,5 ^a	---	26,2
Centro	54,8	52,2	53,8	52,2 ^a	56,0
Sur	20,5	26,2	30,6	26,2 ^a	17,8
Situación de hacinamiento	100,0	100,0			100,0
Con hacinamiento	9,4	17,0	29,5 ^a	39,7 ^a	5,8
Con hacinamiento no crítico	7,8	14,1	80,8 ^a	68,2 ^b	4,8
Con hacinamiento crítico	1,5 ^a	2,9 ^a	19,2 ^b	---	0,9 ^a
Sin hacinamiento	90,6	83,0	70,5	60,3 ^a	94,2
Condición de vulnerabilidad habitacional	100,0	100,0	100,0	100,0	100,0
Con vulnerabilidad habitacional ¹	11,7	21,9	34,6 ^a	45,2 ^a	6,9
Sin vulnerabilidad habitacional	88,2	78,1	65,4	54,8 ^a	93,1
Régimen de tenencia de la vivienda	100,0	100,0	100,0	100,0	100,0
Propietario de la vivienda y el terreno	52,2	37,4	38,9 ^a	38,9 ^a	59,3
Inquilino o arrendatario	35,1	46,0	42,5	44,5 ^a	29,9
Tenencia precaria ²	12,7	16,6	18,6 ^a	---	10,8

¹ Hogares con vulnerabilidad habitacional: hogares que residen en villas de emergencia y/o tienen hacinamiento o no tienen habitaciones de uso exclusivo y/o residen en viviendas de tipo inquilinato, hotel, pensión, construcciones no destinadas a vivienda o sin especificar.
² La categoría tenencia precaria incluye: propietario de la vivienda solamente; ocupante por préstamo, cesión o permiso; ocupante por trabajo o relación de dependencia; ocupante de hecho de la vivienda y otra situación distinta a la propiedad de la vivienda y el terreno o alquiler de la vivienda.
^a Valor de la celda con carácter indicativo (el coeficiente de variación estimado es mayor al 10% y menor o igual al 20%).
^b Valor de la celda con carácter indicativo (el coeficiente de variación estimado es mayor al 20% y menor o igual al 30%).
--- No se presenta dato debido a que el coeficiente de variación estimado es mayor al 30%.
La suma de las cifras parciales puede diferir del total por procedimientos de redondeo.
Los totales absolutos se presentan aproximados, dado que provienen de una fuente muestral.
Fuente: Dirección General de Estadística y Censos (Ministerio de Economía y Finanzas GCBA). EAH 2017.

Cuadro 4 Hogares con presencia de jóvenes (15 a 29 años) según condición de actividad del jefe de hogar. Ciudad de Buenos Aires. Año 2017

Hogares - Condición de actividad del jefe	Total de hogares	Hogares con presencia de jóvenes	Hogares sin presencia de jóvenes
Total de hogares	1.295.000	418.500	876.500
Condición de actividad del jefe de hogar - distribución porcentual ¹	100,0	100,0	100,0
Hogares con jefe asalariado	52,0	63,5	46,4
Hogares con jefe independiente	18,1	19,2	17,6
Hogares con jefe no ocupado	29,9	17,3	36,0
Hogares con jefe asalariado (excluye SDHP)	644.000	250.500	393.000
Condición de precariedad - distribución porcentual	100,0	100,0	100,0
En condición de precariedad ²	20,4	23,0	18,8
En condición de no precariedad	79,6	77,0	81,2
Hogares con jefe asalariado en SDHP	29.000	15.000 ^a	14.000 ^a
% Sobre el total de hogares con jefe asalariado	4,5	6,0 ^a	3,6 ^a
Hogares con jefe independiente ³	234.000	80.500	154.000
Tamaño del establecimiento - distribución porcentual	100,0	100,0	100,0
En unidades productivas de hasta 5 trabajadores	86,1	87,9	85,1
En unidades productivas de más de 5 trabajadores	13,4	11,6 ^a	14,3
Hogares con jefe no ocupado	388.000	72.500	315.500

¹ Se excluyen los hogares con jefe en la categoría ocupacional de trabajador familiar y los de categoría desconocida.

² Asalariado en condición de precariedad: no tiene descuento jubilatorio; asalariado no precario: le realizan descuentos jubilatorios y/o aporta por sí mismo para jubilación.

³ Se excluyen los hogares con jefe independiente en unidades productivas con tamaño desconocido y los hogares con jefe trabajador familiar sin salario.

^a Valor de la celda con carácter indicativo (el coeficiente de variación estimado es mayor al 10% y menor o igual al 20%).

Nota: SDHP: Servicio doméstico en hogares particulares.

La suma de las cifras parciales puede diferir del total por procedimientos de redondeo.

Los totales absolutos se presentan aproximados, dado que provienen de una fuente muestral.

Fuente: Dirección General de Estadística y Censos (Ministerio de Economía y Finanzas GCBA). EAH 2017.

Cuadro 5 Hogares multipersonales por densidad ocupacional y condición de pobreza según presencia de jóvenes (15 a 29 años). Ciudad de Buenos Aires. Año 2017

Densidad ocupacional de los hogares	Total de hogares	Hogares según presencia de jóvenes			Hogares según condición de pobreza		
		Total	Con presencia de jóvenes	Sin presencia de jóvenes	Total	Con presencia de jóvenes	Sin presencia de jóvenes
Total de hogares multipersonales	818.500	100,0	100,0	100,0	14,0	20,3	9,2
Hogares con baja densidad ocupacional (0,25 o menos)	178.500	21,8	16,8	25,6	32,3	57,2	19,9
Con ingreso laboral	84.000	10,3	12,4	8,6	49,1	57,2	40,2 ^a
Sin ingreso laboral	94.500	11,5 ^a	4,4	17,0	17,5	57,1 ^a	9,6 ^a
Resto de hogares multipersonales	640.000	78,2	83,2	74,4	8,9	12,9	5,6 ^a

^a Valor de la celda con carácter indicativo (el coeficiente de variación estimado es mayor al 10% y menor o igual al 20%).

Nota: en la determinación de la presencia de jóvenes en el hogar, no se ha considerado a los miembros que lo componen como servicio doméstico.

Se entiende por densidad ocupacional la relacion entre perceptores de ingreso laboral y miembros del hogar.

Fuente: Dirección General de Estadística y Censos (Ministerio de Economía y Finanzas GCBA). EAH 2017 e IPCBA.

Cuadro 6 Población de entre 25 y 29 años por sexo, condición de pobreza, asistencia a establecimientos educativos, condición de ocupación y presencia de adultos mayores y niños en el hogar según residencia con sus progenitores. Ciudad de Buenos Aires. Año 2017

Jóvenes de entre 25 y 29 años - distribución porcentual	Total jóvenes de entre 25 y 29 años	Residen con al menos uno de sus progenitores	No residen con ninguno de sus progenitores		
			Total	En hogar multipersonal	En hogar unipersonal
Total	207.500	60.500	147.000	107.000	40.000
Sexo	100,0	100,0	100,0	100,0	100,0
Varón	47,4	51,2	45,9	41,9	56,6
Mujer	52,6	48,8	54,1	58,1	43,4 ^a
Asistencia a establecimientos educativos	100,0	100,0	100,0	100,0	100,0
Asiste a un establecimiento educativo	28,4	30,7 ^a	27,5	24,6	35,2 ^a
No asiste a un establecimiento educativo	71,6	69,3	72,5	75,4	64,8
Condición de ocupación	100,0	100,0	100,0	100,0	100,0
Ocupado	81,6	75,8	84,0	80,7	92,7
No ocupado	18,4	24,2	16,0	19,3 ^a	7,3 ^b
Presencia de adultos mayores en el hogar	100,0	100,0	100,0	100,0	100,0
Con presencia	8,9 ^a	20,4 ^a	4,1 ^b	5,5 ^a	///
Sin presencia	91,1	79,6	95,9	94,5	99,6
Presencia de niños/as en el hogar	100,0	100,0	100,0	100,0	100,0
Con presencia	30,7	21,2 ^a	34,5	47,4	0,0
Sin presencia	69,3	78,8	65,5	52,6	100,0
Con presencia de niños/as en el hogar - abs.	63.500	13.000 ^a	51.000	51.000	0,0
%	100,0	100,0	100,0	100,0	100,0
Alguno de los niños es hijo/a del joven de entre 25 y 29 años	26,7	13,4 ^a	32,2	44,2	0,0
Ninguno es hijo/a del jóven de entre 25 y 29 años	73,3	86,6	67,8	55,8	100,0
Condición de pobreza	100,0	100,0	100,0	100,0	100,0
En condición de pobreza	14,4	12,0 ^a	15,3	17,4 ^a	9,9 ^b
No pobre	85,6	88,0	84,7	82,6	90,1

^a Valor de la celda con carácter indicativo (el coeficiente de variación estimado es mayor al 10% y menor o igual al 20%).
^b Valor de la celda con carácter indicativo (el coeficiente de variación estimado es mayor al 20% y menor o igual al 30%).
/// Dato que no corresponde presentar debido a la naturaleza de las cosas o del cálculo.
Nota: Adultos mayores corresponde a población de 65 años y más. Niños/as refiere a población de 0 a 12 años. La suma de las cifras parciales puede diferir del total por procedimientos de redondeo. Los totales absolutos se presentan aproximados, dado que provienen de una fuente muestral.
Fuente: Dirección General de Estadística y Censos (Ministerio de Economía y Finanzas GCBA). EAH 2017 e IPCBA.

Cuadro 7 Hogares total y con presencia de jóvenes (15 a 29 años) por brecha de pobreza según quintiles de ingreso per cápita familiar, relación ingresos - Canasta Total de la Ciudad de Buenos Aires y estratos de ingresos. Ciudad de Buenos Aires. Año 2017

Hogares	Total CABA				Con presencia de jóvenes			
	Hogares	Brecha de pobreza (%)	Personas	Tamaño medio del hogar	Hogares	Brecha de pobreza (%)	Personas	Tamaño medio del hogar
Total	1.295.000		3.063.500		418.500		1.737.000	
Quintil de ingreso per cápita familiar ¹	100,0	37,9	100,0	2,4	100,0	37,1	100,0	3,2
1	19,0	38,5	28,2	3,5	29,9	37,3	19,7	4,2
2	21,0	9,6	21,7	2,4	22,2	11,1	21,2	3,2
3	19,9	0	19,2	2,3	18,0	0	21,5	2,8
4	20,7	0	17,3	2,0	18,4	0	19,6	2,5
5	19,4	0	13,7	1,7	11,4	0	18,1	2,2
Relación ingresos-Canastas de consumo ²	100,0	37,9	100,0	2,4	100,0	37,1	100,0	3,2
Ingresos menores a la CA	3,3	73,2	5,0	3,6	5,4	68,7	3,1	4,4
Ingresos menores a la CAySH	8,6	26,4	10,1	2,8	13,2	27,6	6,9	3,5
Ingresos menores a la CBSM	3,8	10,0	6,1	3,8	6,3	10,3	4,1	4,4
Ingresos menores a la CT	3,8	4,6	4,9	3	5,2	8,7	4,1	3,6
Ingresos mayores o iguales al CT	80,4	///	73,9	2,2	70,0	///	81,8	2,9
Estratos ³	100,0	37,9	100,0	2,4	100,0	37,1	100,0	3,2
Hogares indigentes	2,8	76,9	4,1	3,5	4,2 ^b	73,1	2,8	4,5
Hogares pobres no indigentes	8,8	25,3	12,7	3,4	15,2	27,0	7,8	4,0
Hogares vulnerables	7,9	///	9,3	2,8	10,5	///	7,5	3,5
Hogares frágiles	8,8	///	8,7	2,3	8,5	///	8,6	3,3
Sectores medios	55,2	///	51,6	2,2	52,9	///	55,3	2,8
Sectores acomodados	16,4	///	13,6	2,0	8,5	///	18,0	2,9

/// Dato que no corresponde presentar debido a la naturaleza de las cosas o del cálculo.

¹ Los quintiles pueden diferir de tamaño por valores de ingreso repetidos en los límites de grupo. El criterio adoptado para clasificar esos casos fue la cercanía con la media grupal. Incluye hogares sin ingresos.

² Canasta Alimentaria (CA): Incluye el valor de los alimentos y bebidas que un hogar requiere para satisfacer sus necesidades básicas alimentarias. Canasta Alimentaria y de Servicios del Hogar (CAySH): Incluye la CA más gastos en alquiler, expensas, electricidad, gas, agua, comunicaciones (telefonía fija, celular e internet) y transporte público. Canasta de Bienes y Servicios Mensuales (CBSM): Incluye la CAySH más gastos en servicios para la educación, útiles escolares, artículos de limpieza, servicios de esparcimiento y bienes para el cuidado personal. Canasta Total (CT): Incluye la CBSM más gastos en bienes y servicios estacionales o contingentes, como indumentaria para niños y adultos, gastos en remedios y salud, y bienes durables para el hogar.

³ Estratos: Hogares indigentes: ingresos menores a la CBA (Línea de Indigencia): Ingresos entre 1,25 el valor de la CT y menos de 4 veces el valor de la CT (Sistema de Canastas de Consumo). Hogares pobres no indigentes: ingresos entre la CBA y la CBT (Líneas de indigencia y de pobreza). Hogares vulnerables: ingresos entre la CBT (Línea de Pobreza) y la CT (Sistema de Canastas de Consumo). Hogares frágiles: ingresos entre la CT y menos de 1,25 el valor de la CT (Sistema de Canastas de Consumo). Sectores medios: ingresos entre 1,25 el valor de la CT y menos de 4 veces el valor de la CT (Sistema de Canastas de Consumo). Sectores acomodados: ingresos de 4 veces la CT y más (Sistema de Canastas de Consumo).

^b Valor de la celda con carácter indicativo (el coeficiente de variación estimado es mayor al 20% y menor o igual al 30%).

Nota: Brecha de pobreza: Es el monto promedio de ingresos que necesitan los hogares con ingresos menores a la Línea de Pobreza (LP) para abandonar la pobreza. Se estima como el promedio de la distancia entre el ingreso total de los hogares con ingresos menores a la LP y el valor de la respectiva LP (%).

Se ha imputado el valor de ingresos a aquellos casos que no responden el monto de los mismos.

La suma de las cifras parciales puede diferir del total por procedimientos de redondeo.

Los totales absolutos se presentan aproximados, dado que provienen de una fuente muestral.

Fuente: Dirección General de Estadística y Censos (Ministerio de Economía y Finanzas GCBA). EAH 2017, IPCBA.

Cuadro 8 Población joven según sexo, quintiles de ingreso per cápita familiar, relación ingresos - Canasta Total de la Ciudad de Buenos Aires y estratos de ingresos. Ciudad de Buenos Aires. Año 2017

Población	Total	Jóvenes				Resto
		Total jóvenes	15 a 18 años	19 a 24 años	25 a 29 años	
Total	3.064.000	606.000	138.500	260.000	207.500	1.857.000
Sexo	100,0	100,0	100,0	100,0	100,0	100,0
Varones	46,8	49,7	52,6	50,0	47,4	44,5
Mujeres	53,2	50,3	47,4	50,0	52,6	55,5
Quintil de ingreso per cápita familiar ¹	100,0	100,0	100,0	100,0	100,0	
1	28,2	34,3	47,7	35,7	23,7	19,9
2	21,7	21,6	23,1	22,5	19,4	
3	19,2	17,0	15,4 ^a	17,4	17,4	20,7
4	17,3	17,1	10,1 ^a	16,5	22,5	19,9
5	13,7	10,0	3,7 ^b	8,0 ^a	16,9	17,5
Relación ingresos-Canastas de consumo ²	100,0	100,0	100,0	100,0	100,0	100,0
Ingresos menores a la CA	5,0	6,0	12,0 ^a	5,4 ^a	2,8 ^a	3,2
Ingresos menores a la CAySH	10,1	14,2	16,5	16,3	10,0 ^a	7,0
Ingresos menores a la CBSM	6,1	7,5	11,9 ^a	7,2 ^a	5,0 ^a	4,2
Ingresos menores a la CT	4,9	5,5	7,1 ^a	5,6 ^a	4,4 ^a	4,1
Ingresos mayores o iguales al CT	73,9	66,8	52,5	65,6	77,8	81,5
Estratos ³	100,0	100,0	100,0	100,0	100,0	100,0
Hogares indigentes	4,1	4,9	9,5 ^a	4,7 ^a	2,0 ^b	2,7
Hogares pobres no indigentes	12,7	17,1	22,8	17,9	12,3	8,2
Hogares vulnerables	9,3	11,2	15,1 ^a	11,8	7,8 ^a	7,6
Hogares frágiles	8,7	8,7	7,9 ^a	9,5	8,2 ^a	8,4
Sectores medios	51,6	50,0	40,0	47,9	59,3	55,8
Sectores acomodados	13,6	8,1	4,6 ^a	8,2 ^a	10,2 ^a	17,3

¹ Los quintiles pueden diferir de tamaño por valores de ingreso repetidos en los límites de grupo. El criterio adoptado para clasificar esos casos fue la cercanía con la media grupal. Incluye hogares sin ingresos. El criterio adoptado para clasificar esos casos fue la cercanía con la media grupal. Incluye hogares sin ingresos.

²Canasta Alimentaria (CA): Incluye el valor de los alimentos y bebidas que un hogar requiere para satisfacer sus necesidades básicas alimentarias. Canasta Alimentaria y de Servicios del Hogar (CAySH): Incluye la CA más gastos en alquiler, expensas, electricidad, gas, agua, comunicaciones (telefonía fija, celular e internet) y transporte público. Canasta de Bienes y Servicios Mensuales (CBSM): Incluye la CAySH más gastos en servicios para la educación, útiles escolares, artículos de limpieza, servicios de esparcimiento y bienes para el cuidado personal. Canasta Total (CT): Incluye la CBSM más gastos en bienes y servicios estacionales o contingentes, como indumentaria para niños y adultos, gastos en remedios y salud, y bienes durables para el hogar.

³Estratos:
Hogares indigentes: ingresos menores a la CBA (Línea de Indigencia): Ingresos entre 1,25 el valor de la CT y menos de 4 veces el valor de la CT (Sistema de Canastas de Consumo).
Hogares pobres no indigentes: ingresos entre la CBA y la CBT (Líneas de indigencia y de pobreza).
Hogares vulnerables: ingresos entre la CBT (Línea de Pobreza) y la CT (Sistema de Canastas de Consumo).
Hogares frágiles: ingresos entre la CT y menos de 1,25 el valor de la CT (Sistema de Canastas de Consumo).
Sectores medios: ingresos entre 1,25 el valor de la CT y menos de 4 veces el valor de la CT (Sistema de Canastas de Consumo).
Sectores acomodados: ingresos de 4 veces la CT y más (Sistema de Canastas de Consumo).

^a Valor de la celda con carácter indicativo (el coeficiente de variación estimado es mayor al 10% y menor o igual al 20%).

^b Valor de la celda con carácter indicativo (el coeficiente de variación estimado es mayor al 20% y menor o igual al 30%).

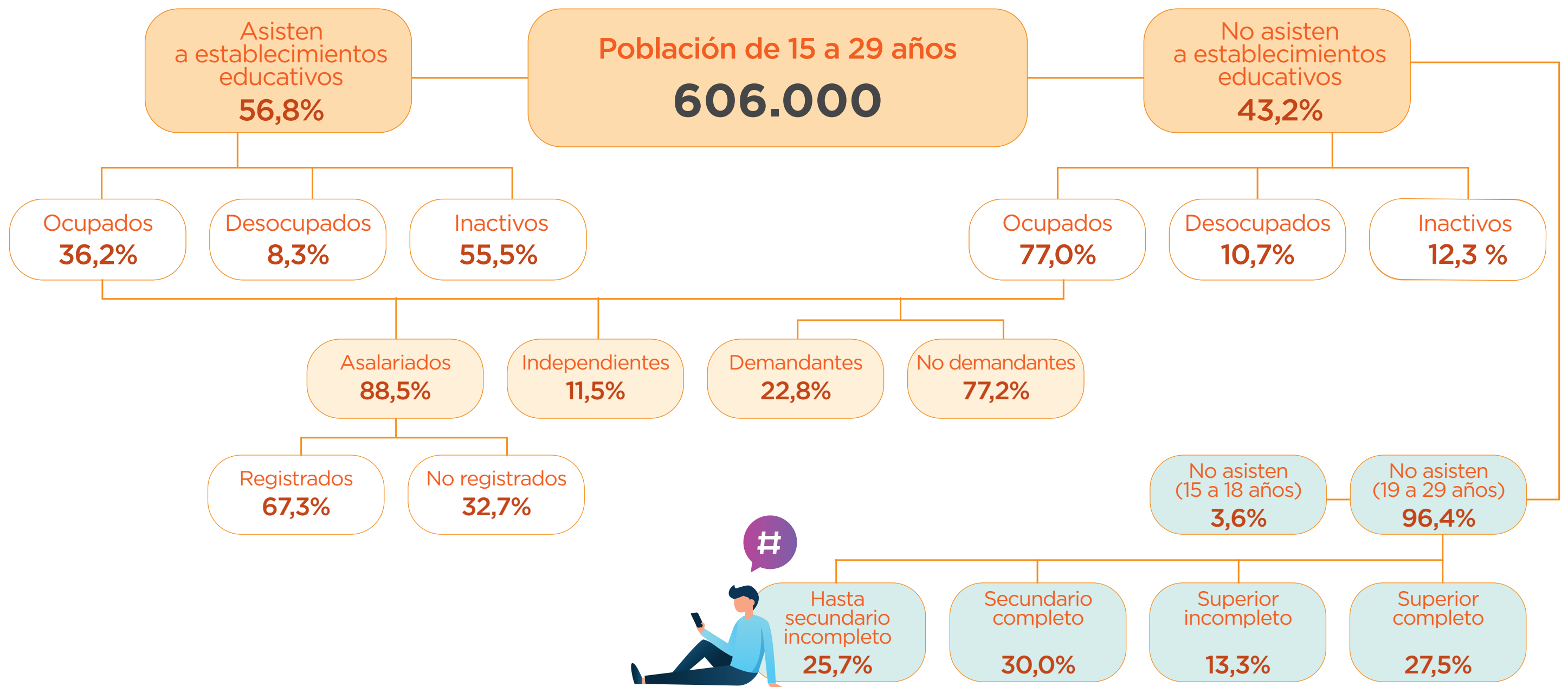
Nota: Se ha imputado el valor de ingresos a aquellos casos que no responden el monto de los mismos.

La suma de las cifras parciales puede diferir del total por procedimientos de redondeo.

Los totales absolutos se presentan aproximados, dado que provienen de una fuente muestral.

Fuente: Dirección General de Estadística y Censos (Ministerio de Economía y Finanzas GCBA). EAH 2017 e IPCBA.

LOS JÓVENES Y EL TRABAJO I



Fuente: Dirección General de Estadística y Censos (Ministerio de Economía y Finanzas GCBA). EAH 2017

Cuadro 9 Población joven (15 a 29 años) por condición de asistencia a un establecimiento educativo según condición de actividad y grupo de edad. Ciudad de Buenos Aires. Año 2017

Condición de actividad	Total¹		No asistentes (%)	Asistentes (%)	Nivel educativo²	
					Secundaria³	Superior y Posgrado
Población joven	606.000	100,0	43,2	56,8	22,6	33,4
Ocupados	326.000	100,0	61,8	38,2		
Desocupados	56.500	100,0	49,5	50,5		
Inactivos	223.500	100,0	14,5	85,5		
15 a 18 años	138.500	100,0	6,8 ^b	93,2	84,0	7,8 ^a
Ocupados	10.500 ^a	100,0	---	63,8 ^b		
Desocupados	6.500 ^b	100,0	---	---		
Inactivos	121.500	100,0	---	96,7		
19 a 24 años	260.000	100,0	39,9	60,1	7,0 ^a	52,4
Ocupados	146.500	100,0	50,2	49,8		
Desocupados	33.500	100,0	42,4 ^a	57,6		
Inactivos	80.500	100,0	20,3	79,7		
25 a 29 años	207.500	100,0	71,6	28,4	1,2 ^b	26,7
Ocupados	169.500	100,0	73,4	26,6		
Desocupados	16.500 ^a	100,0	73,0 ^a	---		
Inactivos	21.500	100,0	56,0 ^a	44,0 ^b		

¹ Incluye a la población que asiste o asistió a especiales no primarias.
² Excluye a la población que asiste a escuela primaria. Es por eso que la suma de los porcentajes por nivel educativo difiere de la del total de asistentes.
³ Incluye a la población que asiste a escuela secundaria adultos.
^a Valor de la celda con carácter indicativo (el coeficiente de variación estimado es mayor al 10% y menor o igual al 20%).
^b Valor de la celda con carácter indicativo (el coeficiente de variación estimado es mayor al 20% y menor o igual al 30%).
--- No se presenta dato debido a que el coeficiente de variación estimado es mayor al 30%.
Los totales absolutos se presentan aproximados, dado que provienen de una fuente muestral.
Fuente: Dirección General de Estadística y Censos (Ministerio de Economía y Finanzas GCBA). EAH 2017.

Cuadro 10 Población joven (15 a 29 años) por condición de asistencia a un establecimiento educativo y sexo según condición de actividad y grupo de edad. Ciudad de Buenos Aires. Año 2017

Condición de actividad	Asistentes			No asistentes		
	Total	Varón	Mujer	Total	Varón	Mujer
Población joven	344.500	172.000	172.500	262.000	129.500	132.500
Total	100,0	100,0	100,0	100,0	100,0	100,0
Ocupados	36,2	34,5	37,9	77,0	84,2	69,8
Desocupados	8,3	8,5 ^a	8,1 ^a	10,7	9,3 ^a	12,1 ^a
Inactivos	55,5	56,9	54,0	12,3	6,5 ^a	18,0
15 a 18 años	100,0	100,0	100,0	100,0	100,0 ^b	100,0 ^b
Ocupados	5,2	5,9 ^b	4,4 ^b	40,0	---	---
Desocupados	3,8	4,2 ^b	---	18,3	---	---
Inactivos	91,0	89,8	92,4	41,7	---	---
19 a 24 años	100,0	100,0	100,0	100,0	100,0	100,0
Ocupados	46,7	43,9	49,3	70,7	79,3	61,6
Desocupados	12,3	12,9 ^a	11,8 ^a	13,7	12,3 ^a	15,1 ^a
Inactivos	41,0	43,2	38,9	15,7	8,4 ^b	23,3 ^a
25 a 29 años	100,0	100,0	100,0	100,0	100,0	100,0
Ocupados	76,3	80,6	72,7	83,7	90,6	77,3
Desocupados	7,6	---	8,0 ^b	8,1	6,8 ^b	9,4 ^a
Inactivos	16,1	12,4 ^b	19,3 ^a	8,1	---	13,3 ^a

^a Valor de la celda con carácter indicativo (el coeficiente de variación estimado es mayor al 10% y menor o igual al 20%).
^b Valor de la celda con carácter indicativo (el coeficiente de variación estimado es mayor al 20% y menor o igual al 30%).
--- No se presenta dato debido a que el coeficiente de variación estimado es mayor al 30%.
La suma de las cifras parciales puede diferir del total por procedimientos de redondeo.
Los totales absolutos se presentan aproximados, dado que provienen de una fuente muestral.
Fuente: Dirección General de Estadística y Censos (Ministerio de Economía y Finanzas GCBA). EAH 2017.

Cuadro 11 Población joven (15 a 29 años) asistente a escuelas secundarias comunes por capital educativo de padre y madre convivientes, quintiles de ingreso total familiar y zona según relación entre año de cursada y edad. Ciudad de Buenos Aires. Año 2017

Relación entre año de cursada y edad ¹	Total de jóvenes asistentes a escuelas secundarias comunes	Capital educativo del padre ²				Capital educativo de la madre ²				Quintiles de ingreso total familiar					Zona		
		Jóvenes que conviven con su padre	Bajo	Básico	Más que básico	Jóvenes que conviven con su madre	Bajo	Básico	Más que básico	1	2	3	4	5	Norte	Centro	Sur
Total	120.000	72.500	16.000 ^a	26.500	30.000	104.000	25.500	30.000	48.000	22.000	19.500 ^a	26.000	24.500	28.500	73.000	27.000	20.000
Distribución por capital educativo de progenitores convivientes, quintiles y zona	100,0	100,0	100,0	100,0	100,0	100,0	100,0	100,0	100,0	100,0	100,0	100,0	100,0	100,0	100,0	100,0	100,0
Correspondencia	60,6	62,7	44,9 ^a	51,8 ^a	81,8	63,7	39,0 ^a	59,9 ^a	79,3	45,0 ^a	48,8 ^a	50,3 ^a	70,7 ^a	81,9	82,0 ^a	64,2	48,4 ^a
Sobre edad simple	22,4	24,0 ^a	33,0 ^a	31,1 ^a	12,8	21,1	32,4 ^a	22,0 ^a	14,5 ^a	25,1 ^a	25,3 ^b	28,9 ^a	19,9 ^b	14,5 ^b	---	19,7 ^a	30,2 ^a
Sobre edad avanzada	17,0 ^a	13,4 ^a	22,1 ^b	17,1 ^b	---	15,2 ^a	28,6 ^a	18,2 ^a	6,3 ^b	29,9 ^a	25,9 ^b	20,8 ^a	---	---	---	16,0 ^a	21,4 ^a
Distribución por relación entre año de cursada y edad	100,0	100,0	22,4 ^a	36,4	41,2	100,0	24,6	29,1	46,3	18,3	16,3 ^a	21,6	20,2	23,5	11,8 ^a	52,4	35,8
Correspondencia	100,0	100,0	16,0 ^a	30,1 ^a	53,9	100,0	15,0 ^a	27,4 ^a	57,6	13,6 ^a	13,1 ^a	18,0 ^a	23,5 ^a	31,8	15,9 ^a	55,5	28,6 ^a
Sobre edad simple	100,0	100,0	30,8 ^a	47,2 ^a	22,0 ^b	100,0	37,9 ^a	30,4 ^a	31,8 ^a	20,5 ^a	18,4 ^b	27,9 ^a	18,0 ^b	15,2 ^b	---	46,2 ^a	48,4 ^a
Sobre edad avanzada	100,0	100,0	36,9 ^b	46,6 ^b	---	100,0	46,2 ^a	34,8 ^a	19,1 ^b	32,3 ^a	24,9 ^b	26,6 ^a	---	---	---	49,5 ^a	45,2 ^a

¹ Excluye a los que no respondieron el año al que asisten, a la población cuya edad no puede determinarse al 30 de junio y a la poblacion jóven que no convive con alguno de sus progenitores. Los totales de jóvenes que conviven con su padre y de jóvenes que conviven con su madre no son sumables. Correspondencia educativa: refiere a la relación entre año de estudio y edad del alumno en una trayectoria ideal según la normativa. Sobre edad: indica que la edad del alumno supera, en relación al año de estudio, la que correspondería según la trayectoria ideal. La sobre edad es simple cuando esa diferencia es de solo un año, en tanto que es avanzada cuando es de más de un año.

² Se considera capital educativo Bajo al de personas con hasta nueve años de escolaridad; Básico, con 10 a 12 años de escolaridad y Más que básico, con 13 años y más de escolaridad.

^a Valor de la celda con carácter indicativo (el coeficiente de variación estimado es mayor al 10% y menor o igual al 20%).

^b Valor de la celda con carácter indicativo (el coeficiente de variación estimado es mayor al 20% y menor o igual al 30%).

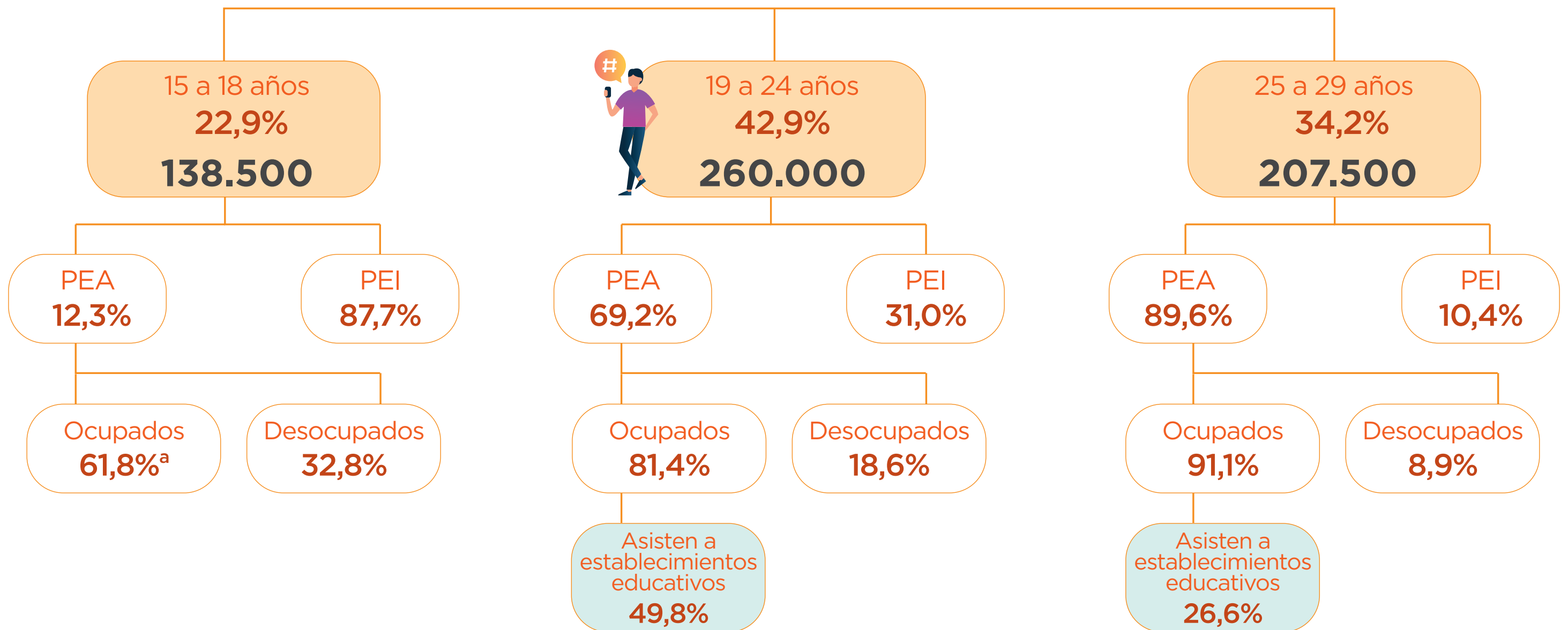
--- No se presenta dato debido a que el coeficiente de variación estimado es mayor al 30%.

La suma de las cifras parciales puede diferir del total por procedimientos de redondeo. Los totales absolutos se presentan aproximados, dado que provienen de una fuente muestral.

Fuente: Dirección General de Estadística y Censos (Ministerio de Economía y Finanzas GCBA). EAH 2017.

LOS JÓVENES Y EL TRABAJO II

Población de 15 a 29 años
606.000



Fuente: Dirección General de Estadística y Censos (Ministerio de Economía y Finanzas GCBA). EAH 2017

Cuadro 12 Tasas de actividad, empleo, desocupación, subocupación, asalarización y precarización de la población de 10 años y más y de la población joven (15 a 29 años) por grupos de edad. Ciudad de Buenos Aires. Año 2017

Tasas básicas	Total Población 10 años y más	Tasas específicas			
		Población joven	15 a 18 años	19 a 24 años	25 a 29 años
Actividad	63,4	63,2	12,3 ^a	69,1	89,6
Empleo	58,8	53,8	7,6 ^a	56,2	81,6
Desocupación	7,2	14,8	38,6 ^a	18,6	8,9 ^a
Subocupación horaria	9,4	11,9	17,2 ^b	14,5	8,9 ^a
Tasa de asalarización	76,5	88,5	83,9	90,4	87,2
Tasa de precarización (población asalariada)	27,0	40,9	72,7	51,2	29,8

^a Valor de la celda con carácter indicativo (el coeficiente de variación estimado es mayor al 10% y menor o igual al 20%).

^b Valor de la celda con carácter indicativo (el coeficiente de variación estimado es mayor al 20% y menor o igual al 30%).

Fuente: Dirección General de Estadística y Censos (Ministerio de Economía y Finanzas GCBA). EAH 2017.

Cuadro 13 Población joven (15 a 29 años). Indicadores sociolaborales. Ciudad de Buenos Aires. Año 2017

Indicadores sociolaborales	Total Población	Total	Jóvenes		
			15 a 18 años	19 a 24 años	25 a 29 años
Total	3.063.500	606.000	138.500	260.000	207.500
Condición de actividad	100,0	100,0	100,0	100,0	100,0
Ocupado	50,9	53,8	7,6 ^a	56,2	81,6
Desocupado	4,0	9,3	4,8 ^a	12,9	8,0 ^a
Inactivo	45,1	36,8	87,7	30,9	10,4
Porcentaje de desocupados con experiencia laboral previa	87,8	76,4	51,5 ^b	72,0	95,4 ^a
Población económicamente activa (PEA)	1.681.000	383.000	17.000	180.000	186.000
Ocupados (abs.)	1.559.000	326.000	10.500 ^a	146.500	169.500
%	100,0	100,0	100,0	100,0	100,0
Demandantes	14,6	22,8	26,4 ^b	24,7	20,9
No demandantes	85,4	77,2	73,6 ^a	75,3	79,1
Tasa de desocupación	7,2	14,8	38,6 ^a	18,6	8,9 ^a
Tasa de subocupación	10,1	13,9	28,0 ^b	17,8	9,7 ^a
Tasa de sobreocupación	26,4	21,5	---	17,6	25,7
Categoría ocupacional	100,0	100,0	100,0	100,0	100,0
Asalariados	76,5	88,5	83,9 ^a	90,4	87,2
Trabajador por cuenta propia	18,5	9,7	---	8,4 ^a	10,7 ^a
Patrón o empleador	4,5	1,0 ^b	0,0	---	1,8 ^b
Trabajador familiar	0,5 ^a	0,8 ^b	---	---	---
Poblacion ocupada - Distribución según calificación del puesto	100,0	100,0	100,0	100,0	100,0
Alta (calificacion profesional y técnica)	47,3	33,7	---	21,5	45,7
Baja (calificacion operativa y no calificada)	52,7	66,3	88,9	78,5	54,3
Poblacion ocupada - Distribución según sector de actividad económica					
%	100,0	100,0	100,0	100,0	100,0
Bienes	14,0	12,0	---	10,7	12,7
Servicios	85,0	86,4	79,2	87,6	85,9
Otros	1,0 ^a	1,5 ^a	---	---	---
Poblacion ocupada - Distribución según carácter de establecimiento	1.460.000	307.000	10.000	136.500	161.000
%	100,0	100,0	100,0	100,0	100,0
Estatal/pública	18,1	14,3	- - -	13,3 ^a	15,7
Privada	80,2	84,1	96,2	84,9	82,7
Otro	---	---	---	---	---
Horas semanales trabajadas (promedio) según condición de asistencia a un establecimiento educativo					
Asiste	34,2	30,3	17,7	27,9	36,0
No asiste	40,2	40,1	25,9	37,3	42,2
Población asalariada (abs.)	1.193.000	289.000	9.000	132.500	147.500
Distribución de población asalariada según registro a la seguridad social	100,0	100,0	100,0	100,0	100,0
Registrados	80,9	67,3	26,8 ^b	57,3	78,7
Con descuento jubilatorio	72,9	59,0	26,8 ^b	48,6	70,2
Aporta por sí mismo	8,0	8,3	0,0	8,6 ^a	8,6 ^a
No registrado	19,0	32,7	73,2 ^a	42,7	21,3

^a Valor de la celda con carácter indicativo (el coeficiente de variación estimado es mayor al 10% y menor o igual al 20%).

^b Valor de la celda con carácter indicativo (el coeficiente de variación estimado es mayor al 20% y menor o igual al 30%).

--- No se presenta dato debido a que el coeficiente de variación estimado es mayor al 30%.

La suma de las cifras parciales puede diferir del total por procedimientos de redondeo.

Los totales absolutos se presentan aproximados, dado que provienen de una fuente muestral.

Fuente: Dirección General de Estadística y Censos (Ministerio de Economía y Finanzas GCBA). EAH 2017.

Cuadro 14 Ocupación principal de la población joven (15 a 29 años) según rama de actividad e incidencia de la población de 25 a 29 años. Ciudad de Buenos Aires. Año 2017

Ocupados	Total	Total jóvenes	Población de 25 a 29 años en el total de población joven
Ocupados por rama de actividad (ocupación principal)	1.559.000	326.000	
Porcentaje		100,0	51,9
Industria manufacturera	9,6	8,1	57,4 ^a
Construcción	4,4	3,9 ^a	48,8 ^a
Comercio, hoteles y restaurantes	18,1	24,3	39,8
Transporte y comunicaciones	4,8	3,0 ^a	63,0 ^a
Actividades financieras, inmobiliarias, empresariales, de alquiler, informáticas y de investigación y desarrollo	23,5	25,8	58,1
Administración pública, defensa y seguridad social	9,2	7,9	54,1 ^a
Educación, servicios sociales y de salud	16,5	12,0	58,8
Otros servicios comunitarios, sociales y personales	8,2	8,8	52,0 ^a
Servicio doméstico	4,8	4,4 ^a	42,6 ^a
Otras ramas	1,0 ^a	1,5 ^b	47,7 ^b

^a Valor de la celda con carácter indicativo (el coeficiente de variación estimado es mayor al 10% y menor o igual al 20%).
^b Valor de la celda con carácter indicativo (el coeficiente de variación estimado es mayor al 20% y menor o igual al 30%).
Fuente: Dirección General de Estadística y Censos (Ministerio de Economía y Finanzas GCBA). EAH 2017.

Cuadro 15 Población ocupada total y de 25 a 29 años de edad. Relación entre nivel educativo y calificación ocupacional. Ciudad de Buenos Aires. Año 2017

Relación nivel educativo-Calificación ocupacional	Total	Población joven de 25 a 29 años
Poblacion ocupada	1.556.000	168.500
Distribución porcentual	100,0	100
Sobre-educado o sub-calificado	55,5	61,9
En correspondencia	38,2	31,4
Sub-educado o sobre-calificado	6,3	6,7 ^a

^a Valor de la celda con carácter indicativo (el coeficiente de variación estimado es mayor al 10% y menor o igual al 20%).
Nota: se excluye a los que asisten o asistieron a escuelas especiales.
Fuente: Dirección General de Estadística y Censos (Ministerio de Economía y Finanzas GCBA). EAH 2017.

Cuadro 16 Población por grupos de edad según acceso a servicios de salud que derivan del trabajo. Ciudad de Buenos Aires. Año 2017

Acceso a servicios de salud	Total de población	Jóvenes				Resto
		Total	15 a 18 años	19 a 24 años	25 a 29 años	
Distribución porcentual	100,0	100,0	100,0	100,0	100,0	100,0
Derivados del trabajo	64,2	57,5	60,6	53,6	60,3	65,9
No derivados del trabajo	35,8	42,5	39,4	46,3	39,7	34,1

Nota: El acceso a los servicios de salud que derivan del trabajo pueden provenir del registro en la seguridad social de los aportantes o de sus familiares. En el caso de los jóvenes, esos familiares suelen ser los progenitores. El acceso al servicio de salud derivado del trabajo incluye a los que cuentan con el *Solo por obra social o por Prepaga vía obra social*.
Fuente: Dirección General de Estadística y Censos (Ministerio de Economía y Finanzas GCBA). EAH 2017.