

Objetivos del milenio

Ciudad de Buenos Aires. Año 2013

**Gobierno de la Ciudad
de Buenos Aires**

Jefe de Gobierno

Ing. Mauricio Macri

Vicejefe de Gobierno

Lic. María Eugenia Vidal

Jefe de Gabinete de Ministros

Lic. Horacio Rodríguez Larreta

Ministro de Hacienda

Act. Néstor Grindetti

Administrador Gubernamental de Ingresos Públicos

Lic. Carlos Walter

Director General de Estadística y Censos

Lic. José María Donati

Subdirectora General de Estadísticas Sociodemográficas

Mg. Nora G. Zuloaga

Subdirectora General de Estadísticas Económicas

Lic. Alicia Samper

Centro de Estudios para el Desarrollo Económico Metropolitano - CEDEM

Lic. Gustavo Svarzman

Subdirector General de Estudios Económicos y Fiscales

Lic. Ignacio Mognoni

Subdirección General de Estadísticas Sociodemográficas

Mag. Nora G. Zuloaga

Coordinadora de contenidos

Dra. Victoria Mazzeo

Elaboración de contenidos

Lic. Marianela Ava; Mag. Elizabeth Carpinetti; Act. Pablo Caviezel; Lic. Roberto Dadamia; Lic. María Laura León; Dra. Victoria Mazzeo; Lic. María Cecilia Roggi; Lic. Daniela Roldán; Lic. Virginia Salgado; Lic. Martín Santellán

Departamento Comunicación Institucional

Sra. Clara González; DG. Diego Daffunchio; DG. Gustavo Reisberg; DG. Jonathan Daniel.

También es posible acceder a información estadística sobre la Ciudad de Buenos Aires en **www.estadistica.buenosaires.gob.ar**

Para consultas diríjase al Departamento Documentación y Atención al Usuario a **cdocumentacion_estadistica@buenosaires.gob.ar**



[estadisticaba](https://www.facebook.com/estadisticaba)



[@estadisticaba](https://twitter.com/estadisticaba)

Índice

Introducción	7
Siglas	8
Signos convencionales	8
1 Erradicar la pobreza extrema y el hambre	10
Brecha de pobreza	11
Brecha de ingresos de hogares	12
Coeficiente GINI de los hogares	13
Porcentaje de personas con insuficiencia de ingresos para acceder a la Canasta Alimentaria (CA)	14
Porcentaje de niños con bajo peso para la edad en niños de 6 a 60 meses	15
Porcentaje de niños con baja talla para la edad en niños de 6 a 60 meses	16
Porcentaje de niños con obesidad en niños de 6 a 60 meses	17
2 Alcanzar la educación básica universal	18
Tasa de asistencia escolar por grupo de edad	19
Tasa neta de escolarización de los niveles primario y medio	20
Tasa de alfabetización de jóvenes entre 15 y 24 años	21
Tasa de retención del nivel primario	22
Tasa de variación de la matrícula de los niveles primario y medio	23
3 Promover el trabajo decente	24
Tasa de desocupación	25
Tasa de actividad	25
Tasa de empleo	26
Tasa de empleo no registrado	27
Porcentaje de desocupados que reciben el beneficios del Plan Jefes y Jefas de Hogar	
Desocupados y/o Seguro por desempleo	28
Porcentaje de desocupados que residen en hogares que perciben Ciudadanía Porteña, Ticket Social, Plan Jefes y Jefas de Hogar Desocupados y/o Seguro por desempleo	29
Porcentaje de trabajadores asalariados de 15 años y más con jornada completa (40 horas laborales y más) cuyos ingresos salariales no cubren la Canasta Básica Total de un "hogar tipo" (Hogar 2-INDEC)	30
Porcentaje de trabajadores asalariados de 14 años y más con jornada completa (40 horas laborales y más) cuyos ingresos salariales no cubren la Canasta Total del hogar tipo 1 de la DGEYC-CBA	31
Tasa de empleo de niños entre 10 a 14 años	32
4 Promover la igualdad y equidad de género	33
Razón de feminidad por nivel de enseñanza	34
Tasa de alfabetización de jóvenes entre 15 y 24 años por sexo	35
Porcentaje de mujeres en empleos remunerados en el sector no agrícola	36
Brecha de ingresos salariales entre mujeres y varones	37
Brecha de ingresos salariales entre mujeres y varones normalizada por horas trabajadas	38
Razón entre mujeres y varones en puestos jerárquicos públicos y privados	39
Porcentaje de bancas ocupadas por mujeres en el Congreso Nacional	40
Porcentaje de bancas ocupadas por mujeres en la Legislatura Provincial	41

5 Reducir la mortalidad infantil 42

Tasa de mortalidad infantil	43
Tasa de mortalidad de menores de cinco años	44
Tasa de mortalidad neonatal	45
Tasa de mortalidad postneonatal	46
Coefficiente de Gini aplicado a la distribución de la mortalidad infantil y de la primera infancia	47
Proporción de niños de un año vacunados contra el sarampión	48

6 Mejorar la mortalidad materna 49

Tasa de mortalidad materna	50
Porcentaje de nacidos vivos de madres en edad de riesgo	51
Porcentaje de nacidos vivos asistidos por personal especializado	52

7 Combatir el VIH/SIDA, la tuberculosis, el paludismo, el chagas y otras enfermedades 53

Prevalencia del VIH en partos de mujeres de 15 a 24 años residentes en la Ciudad de Buenos Aires en establecimientos públicos	54
Porcentaje de jóvenes que declaran haber utilizado preservativo cuando tienen relaciones sexuales con su pareja	55
Tasa de incidencia de SIDA	56
Tasa de mortalidad por VIH/SIDA	57
Tasa de incidencia de Tuberculosis	58
Tasa de mortalidad asociadas a la Tuberculosis	59
Índice Parasitario Anual	60

8 Asegurar un medio ambiente sostenible 61

Superficie de espacios verdes por habitante (m ² /habitante)	62
Residuos Sólidos Urbanos (RSU) recolectados (toneladas) por tipo	63
Emisiones totales de Gases de Efecto Invernadero en toneladas de CO ₂ equivalente	65
Porcentaje de población en hogares particulares con provisión de agua por cañería dentro de la vivienda y proveniente de red pública	67
Porcentaje de población en hogares particulares con acceso a desagües cloacales	68
Porcentaje de hogares residentes en viviendas deficitarias en condición de tenencia irregular	69

Introducción

A continuación se presentan indicadores de los Objetivos del Milenio (ODM) de la Ciudad de Buenos Aires que han sido confeccionados en sintonía con los establecidos para el país de acuerdo a las metas nacionales.

La Ciudad de Buenos Aires presenta una situación socioeconómica particular frente al promedio nacional, que se manifiesta en un estrechamiento de la brecha que se presenta en los indicadores en comparación a otras provincias del país.

A partir del reconocimiento del particular posicionamiento de la Ciudad, se han elaborado los indicadores de los ODM, información que resulta esencial para el establecimiento de objetivos (metas) propios y acordes a ser evaluados, reflejando este informe una instancia de análisis de la temática al interior de la institución.

SIGLAS

AUH	Asignación Universal por Hijo
CA	Canasta Alimentaria de la Ciudad de Buenos Aires
CAYSH	Canasta Alimentaria y de Servicios del Hogar
CBA	Canasta Básica Alimentaria
CABA	Ciudad Autónoma de Buenos Aires
CBSM	Canasta de Bienes y Servicios Mensuales
CBT	Canasta Básica Total
CIE	Clasificación Internacional de Enfermedades
CEDEM	Centro de Estudios para el Desarrollo Económico Metropolitano
CELADE	Centro Latinoamericano y Caribeño de Demografía
CT	Canasta Total de la Ciudad de Buenos Aires
DEIS	Dirección de Estadísticas e Información en Salud
DGEYC	Dirección General de Estadística y Censos
EAH	Encuesta Anual de Hogares
ECV	Encuesta de Condiciones de Vida
ENNYS	Encuesta Nacional de Nutrición y Salud
EPH	Encuesta Permanente de Hogares
ETS	Enfermedad de Transmisión Sexual
GCBA	Gobierno de la Ciudad de Buenos Aires
INDEC	Instituto Nacional de Estadística y Censos
IPC	Índice de Precios al Consumidor
ITF	Ingreso total familiar
ODM	Objetivos de Desarrollo del Milenio
ONU	Organización de las Naciones Unidas
OPS	Organización Panamericana de la Salud
PNUD	Programa de Naciones Unidas para el Desarrollo
SIDA	Síndrome de Inmunodeficiencia Adquirida
SIEMPRO	Sistema de Información, Monitoreo y Evaluación de Programas Sociales
SIVILA	Sistema de Vigilancia de Laboratorio
VIH	Virus de la Inmunodeficiencia Humana
UNDP	Programa de Naciones Unidas para el Desarrollo
UNICEF	Fondo de las Naciones Unidas para la Infancia (United Nations Children's Fund)

SIGNOS CONVENCIONALES

*	Dato provisorio
-	Dato igual a cero absoluto
0 ó 0,0	Dato igual a cero por redondeo de cifra positiva
-0	Dato igual a cero por redondeo de cifra negativa
.	Dato no registrado
...	Dato no disponible a la fecha de presentación de los resultados
///	Dato que no corresponde presentar debido a la naturaleza de las cosas o del cálculo
s	Dato confidencial por aplicación de las reglas del secreto estadístico
e	Dato estimado
-%	Porcentaje de variación mayor a 1.000
--	Dato ínfimo, menos de la mitad del último dígito mostrado

1

ERRADICAR LA POBREZA EXTREMA Y EL HAMBRE

INDICADOR BRECHA DE POBREZA

ODM 1 Erradicar la pobreza extrema y el hambre.

Metas Reducir la población en situación de pobreza a menos del 20%.

Definición conceptual Expresa la diferencia agregada entre el ingreso de los hogares pobres y el valor de la línea de pobreza, expresada como porcentaje de este último valor.

Representa el déficit promedio de ingreso de la población total para satisfacer las necesidades mínimas de bienes y servicios de todos sus integrantes (expresado como proporción de la línea de pobreza), donde el déficit de la población que no es pobre es igual a cero.

Definición operativa Es el cociente entre la diferencia entre el ingreso total familiar (ITF) del hogar pobre promedio (A) y la canasta básica total del hogar pobre promedio (B) y esta última. $(A-B) / B$.

Universo Hogares particulares.

Fuente de datos INDEC. EPH (procesamiento propio).

Periodicidad Semestral (EPH-Puntual). Trimestral (EPH-Continua).

Cobertura temporal: 1991/2011.

Desagregación espacial CABA. Para desagregación por comuna se requiere utilizar como fuente la Encuesta Anual de Hogares (EAH).

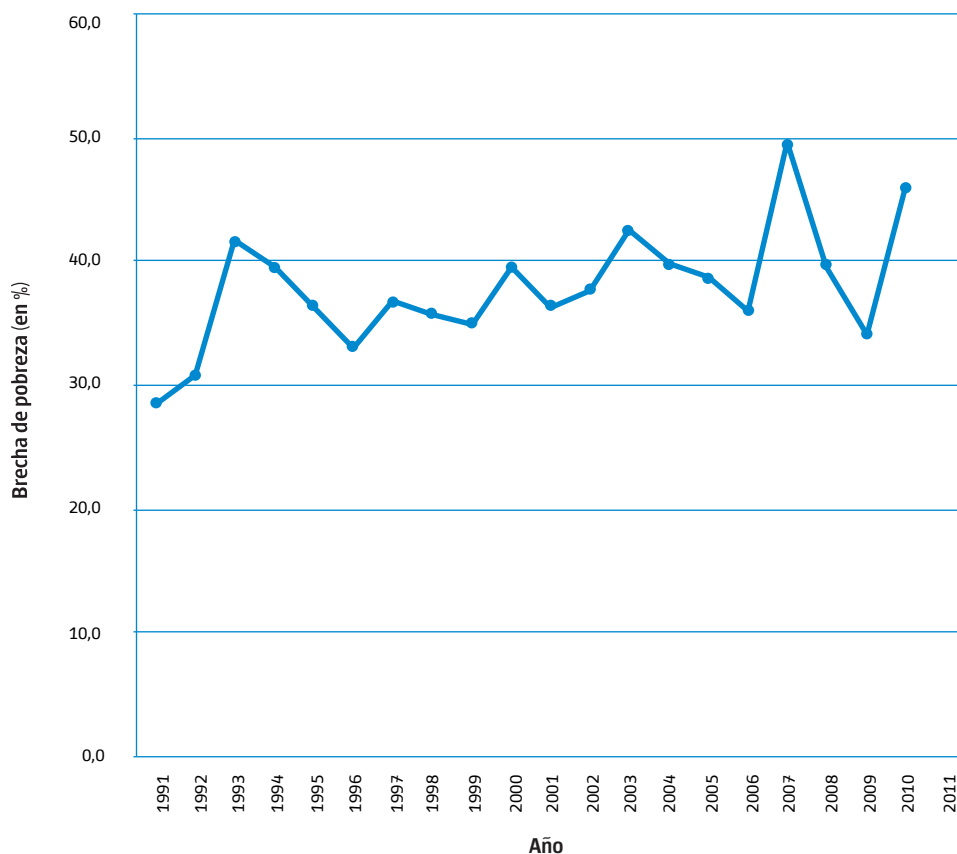
Observaciones En tanto indicador de pobreza, la brecha de pobreza es débil, porque no sólo ignora el número de pobres sino también cómo se distribuyen los ingresos entre ellos. Para las limitaciones de la comparabilidad es preciso señalar se ha excluido a los hogares con declaración parcial de ingresos o con ingresos ignorados.

Referencia Bibliográfica ODM - Metadata. Adaptación argentina 2007: Definición, cálculo y análisis de indicadores. Consejo Nacional de Coordinación de Políticas Sociales. Presidencia de la Nación.

Responsable María Cecilia Roggi.

Brecha de pobreza (en porcentaje de la línea de pobreza). Ciudad de Buenos Aires. Años 1991/2011

Año	Brecha de pobreza
1991	28,5
1992	30,7
1993	41,7
1994	39,5
1995	36,4
1996	33,0
1997	36,9
1998	35,8
1999	34,9
2000	39,5
2001	36,3
2002	37,5
2003	42,6
2004	39,9
2005	38,7
2006	35,9
2007	49,6
2008	39,5
2009	34,1
2010	46,1
2011	...



Fuente: Dirección General de Estadísticas y Censos (Ministerio de Hacienda GCBA) sobre la base de datos de INDEC. EPH

INDICADOR BRECHA DE INGRESOS DE HOGARES

ODM 1 Erradicar la pobreza extrema y el hambre.

Mera Reducir la población en situación de pobreza a menos del 20%.

Definición conceptual Expresa la relación que existe entre el ingreso per cápita de los hogares del quinto quintil y el de los situados en el primero. Muestra cuantas veces mayor es el promedio de ingresos del quinto quintil con respecto a los del primer quintil.

Definición operativa Es el cociente entre el promedio del ingreso per cápita familiar de los hogares situados en el quinto quintil y el promedio del ingreso per cápita familiar de los situados en el primer quintil.

Universo Hogares particulares.

Fuente de datos INDEC. EPH (procesamiento propio).

Periodicidad Semestral (EPH-PUNTUAL). Trimestral (EPH-Continua).

Cobertura temporal: 1991/2011.

Desagregación espacial CABA. Para desagregación por comuna se requiere utilizar como fuente la Encuesta Anual de Hogares (EAH).

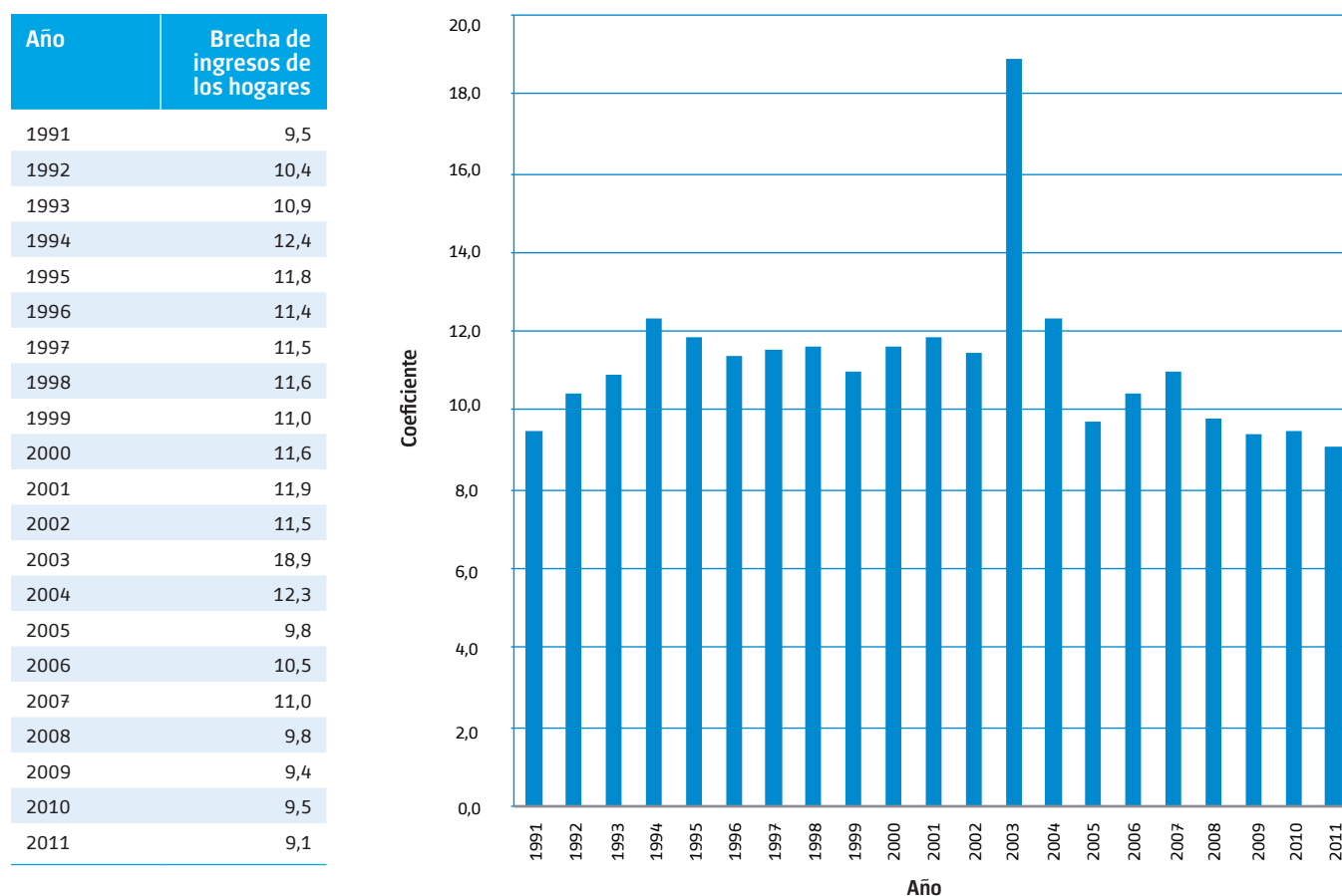
Observaciones Sólo da cuenta de la relación entre los ingresos promedio de los hogares situados en los extremos de la distribución de ingresos sin dar cuenta de lo que sucede en los estratos medios.

Para las limitaciones de la comparabilidad es preciso señalar se ha excluido a los hogares con declaración parcial de ingresos o con ingresos ignorados.

Referencia Bibliográfica ODM - Metadata. Adaptación argentina 2007: Definición, cálculo y análisis de indicadores. Consejo Nacional de Coordinación de Políticas Sociales. Presidencia de la Nación.

Responsable María Cecilia Roggi.

Brecha de ingresos de los hogares. Ciudad de Buenos Aires. Años 1991/2011



Nota: excluye hogares que ns/nr ingresos. 1991/2002, octubre. 2003/2010 4to. trimestre

Fuente: Dirección General de Estadísticas y Censos (Ministerio de Hacienda GCBA) sobre la base de datos de INDEC. EPH

INDICADOR COEFICIENTE GINI DE LOS HOGARES

ODM 1 Erradicar la pobreza extrema y el hambre.

Metas Reducir la población en situación de pobreza a menos del 20%.

Definición conceptual Mide el grado de la desigualdad en la distribución de los ingresos de los hogares. Indica hasta qué punto la distribución del ingreso entre hogares dentro de una economía se aleja de una distribución perfectamente equitativa.

Definición operativa El coeficiente de Gini se calcula como el cociente entre el área comprendida entre la diagonal y la curva de Lorenz sobre el área bajo la diagonal.

La curva de Lorenz muestra los porcentajes acumulados de ingreso de los hogares contra la cantidad acumulada de hogares, empezando a partir del hogar más pobre. El índice de Gini mide la superficie entre la curva de Lorenz y una línea hipotética de equidad absoluta, expresada como porcentaje de la superficie máxima debajo de la línea. Toma valores entre 0 y 1, donde el valor 0 significa que todas las unidades (hogares o personas) tienen el mismo ingreso y el valor 1 es la mayor desigualdad del ingreso.

Universo Hogares particulares.

Fuente de datos INDEC. EPH (procesamiento propio).

Periodicidad Semestral (EPH-Puntual). Trimestral (EPH-Continua).

Cobertura temporal: 1991/2011.

Desagregación espacial CABA. Para desagregación por comuna se requiere utilizar como fuente la Encuesta Anual de Hogares (EAH).

Observaciones El Coeficiente de Gini es un indicador útil para analizar la evolución de la desigualdad en el tiempo o el grado relativo de desigualdad entre regiones y grupos sociales. El coeficiente mide la concentración del ingreso y sus cambios.

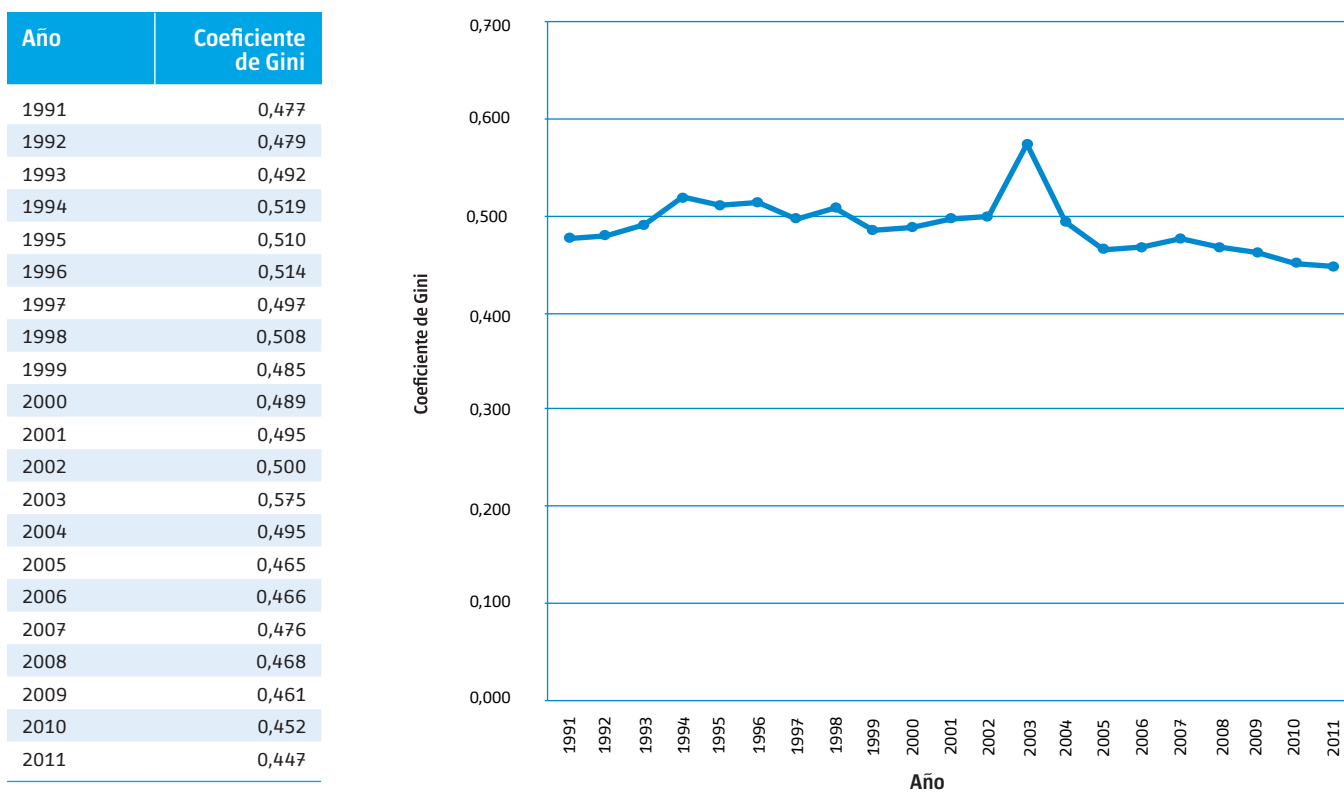
Para las limitaciones de la comparabilidad es preciso señalar se ha excluido a los hogares con declaración parcial de ingresos o con ingresos ignorados.

Referencia Bibliográfica ODM - Metadata. Adaptación argentina 2007: Definición, cálculo y análisis de indicadores. Consejo Nacional de Coordinación de Políticas Sociales. Presidencia de la Nación.

<http://datos.bancomundial.org/indicador/SI.POV.GINI> (21/09/12)

Responsable María Cecilia Roggi.

Coeficiente de GINI de los hogares. Ciudad de Buenos Aires. Años 1991/2011



Nota: excluye hogares que ns/nr ingresos. 1991/2002, octubre. 2003/2010 4to. trimestre

Fuente: Dirección General de Estadísticas y Censos (Ministerio de Hacienda GCBA) sobre la base de datos de INDEC. EPH

INDICADOR PORCENTAJE DE PERSONAS CON INSUFICIENCIA DE INGRESOS PARA ACCEDER A LA CANASTA ALIMENTARIA (CA)

ODM 1 Erradicar la pobreza extrema y el hambre.

Metas Erradicar la indigencia y el hambre.

Definición conceptual Expresa el peso relativo de las personas que habitan en hogares con insuficiencia de ingresos para acceder a la Canasta Alimentaria (es decir, el total de los ingresos del hogar es menor al valor de la canasta correspondiente en un período determinado).

Definición operativa El porcentaje de población en hogares con insuficiencia de ingresos para acceder a la CA es la relación entre la cantidad de personas que viven en estos hogares y el total de la población, por cien.

Universo Población en hogares particulares.

Fuente de datos DGEYC. Encuesta Anual de Hogares.

Periodicidad Anual.

Cobertura temporal: 2005/2011.

Desagregación espacial CABA, por comuna desde 2006.

Observaciones CA: Canasta Alimentaria. Incluye el

valor de alimentos y bebidas que un hogar requiere para satisfacer sus necesidades básicas alimentarias, en base a mínimos nutricionales fijados en forma normativa por organizaciones internacionales. Su composición refleja los hábitos de consumo de la Ciudad de Buenos Aires según la oferta de alimentos y precios relativos vigentes.

Los datos correspondientes al año 2007 no están disponibles por no haberse realizado la valorización de las Canastas de Consumo. Dado que la Dirección General de Estadística y Censos ha mejorado las tareas de consistencia metodológica del sistema de canastas, principalmente en lo referido a la valorización de las mismas, los datos de 2009, que se publican en esta base, difieren de los publicados anteriormente en los Informes de Resultados 424 y 441, y en Coyuntura Económica de la Ciudad de Buenos Aires 31, diciembre 2010.

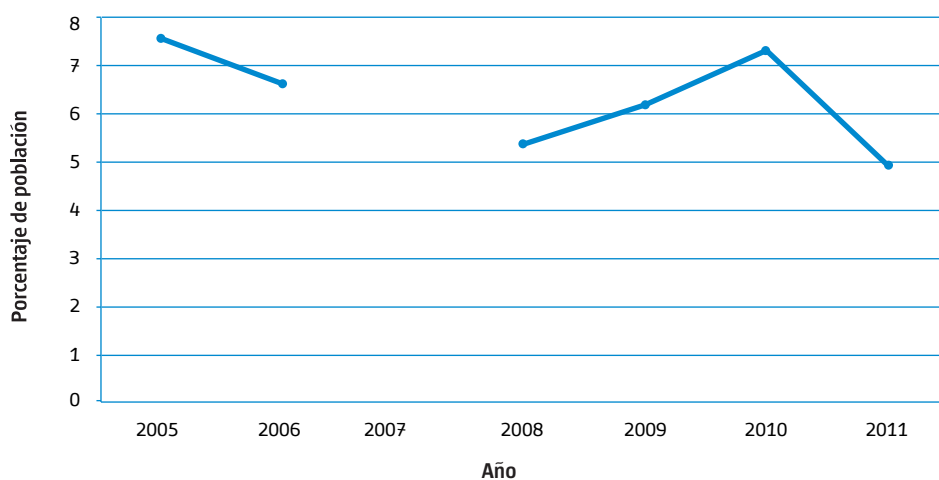
Referencia Bibliográfica Coyuntura Económica de la Ciudad de Buenos Aires N° 34 - Abril 2012 - CEDEM-DGEYC.

Condiciones de vida en la Ciudad de Buenos Aires. Un análisis a partir del Sistema de Canastas de Consumo. 2005-2010. Cuadernos de trabajo N°12 - Enero 2012 - CEDEM-DGEYC.

Responsable María Cecilia Roggi.

Porcentaje de personas con insuficiencia de ingresos para acceder a la Canasta Alimentaria (CA). Ciudad de Buenos Aires. Años 2005/2011

Año	Porcentaje de población
2005	7,6
2006	6,6
2007	...
2008	5,4
2009	6,2
2010	7,3
2011	4,9



Nota: 2007 no disponible por no haberse realizado la valorización de las Canastas de Consumo.

Fuente: Dirección General de Estadística y Censos (Ministerio de Hacienda GCBA). EAH.

INDICADOR PORCENTAJE DE NIÑOS CON BAJO PESO PARA LA EDAD EN NIÑOS DE 6 A 60 MESES

ODM 1 Erradicar la indigencia y el hambre.

Metas Erradicar la indigencia y el hambre.

Definición conceptual Expresa el peso relativo de los niños, de 6 a 60 meses, con bajo peso en el total de niños de esa edad.

Definición operativa Cociente entre los niños y niñas de 6 a 60 meses cuyo peso es inferior a -2 desvío estándar de la población de referencia de las curvas de la OMS para su sexo y edad y todos los niños y niñas de 6 a 60 meses, por cien.

Universo Niños de 6 a 60 meses.

Fuente de datos INDEC. Encuesta Nacional de Nutrición y Salud (ENNYS).

Periodicidad Decenal.

Desagregación espacial CABA.

Observaciones El relevamiento de la ENNYS no incluye a la totalidad de la población sino a una muestra probabilística a partir del marco poblacional del censo de población.

Referencia Bibliográfica Consejo Nacional de Coordinación de Políticas Sociales. PNUD. Objetivos de desarrollo del milenio: Metadatos argentina. Versión revisada en 2011. Definición, cálculo y análisis de indicadores.

Ministerio de Salud de la Nación. Encuesta Nacional de Nutrición y Salud. Documento de Resultados 2007.

Responsable María Cecilia Roggi.

Prevalencia de bajo peso para la edad en niños de 6 a 60 meses

Indicador	Año	Valor
Porcentaje de niñas (6 a 60 meses) con insuficiencia ponderal	2004/2005	2,9
Porcentaje de niños (6 a 60 meses) con insuficiencia ponderal	2004/2005	2

INDICADOR PORCENTAJE DE NIÑOS CON BAJA TALLA PARA LA EDAD EN NIÑOS DE 6 A 60 MESES

ODM 1 Erradicar la indigencia y el hambre.

Metas Erradicar la indigencia y el hambre.

Definición conceptual Expresa el peso relativo de los niños de 6 a 60 meses con baja talla en el total de niños de esa edad.

Definición operativa Cociente entre los niños y niñas de 6 a 60 meses cuya talla es inferior a -2 DE de la población de referencia de las curvas de la OMS para su sexo y edad y todos los niños y niñas de 6 a 60 meses, por cien.

Universo Niños de 6 a 60 meses.

Fuente de datos INDEC. Encuesta Nacional de Nutrición y Salud (ENNYS).

Periodicidad Decenal.

Desagregación espacial CABA

Observaciones El relevamiento de la ENNYS no incluye a la totalidad de la población sino a una muestra probabilística a partir del marco poblacional del censo de población.

Referencia Bibliográfica Consejo Nacional de Coordinación de Políticas Sociales. PNUD. Objetivos de desarrollo del milenio: Metadatos argentina. Versión revisada en 2011. Definición, cálculo y análisis de indicadores.

Ministerio de Salud de la Nación. Encuesta Nacional de Nutrición y Salud. Documento de Resultados 2007.

Responsable María Cecilia Roggi.

Prevalencia de baja talla para la edad en niños de 6 a 60 meses

Indicador	Año	Valor
Porcentaje de niñas (6 a 60 meses) con baja talla	2004/2005	8.3
Porcentaje de niños (6 a 60 meses) con baja talla	2004/2005	4.2

INDICADOR PORCENTAJE DE NIÑOS CON OBESIDAD EN NIÑOS DE 6 A 60 MESES

ODM 1 Erradicar la indigencia y el hambre.

Metas Erradicar la indigencia y el hambre.

Definición conceptual Expresa el peso relativo de los niños de 6 a 60 meses con obesidad en el total de niños de esa edad.

Definición operativa Cociente entre los niños y niñas de 6 a 60 meses cuyo Índice de Masa Corporal supera +2 desvío estandar de la población de referencia de las curvas de la oms para su sexo y edad y todos los niños y niñas de 6 a 60 meses, por cien.

Universo Niños de 6 a 60 meses. Fuente de datos INDEC. Encuesta Nacional de Nutrición y Salud (ENNYS).

Periodicidad Decenal.

Desagregación ---

Observaciones El relevamiento de la ENNYS no incluye a la totalidad de la población sino a una muestra probabilística a partir del marco poblacional del censo de población.

Referencia Bibliográfica Consejo Nacional de Coordinación de Políticas Sociales. PNUD. Objetivos de desarrollo del milenio: Metadatos argentina. Versión revisada en 2011. Definición, cálculo y análisis de indicadores.

Ministerio de Salud de la Nación. Encuesta Nacional de Nutrición y Salud. Documento de Resultados 2007.

Responsable María Cecilia Roggi.

Prevalencia de niños de 6 a 60 meses con obesidad

Indicador	Año	Valor
Porcentaje de niñas (6 a 60 meses) con obesidad	2004/2005	7.6
Porcentaje de niños (6 a 60 meses) con obesidad	2004/2005	11.5

INDICADOR TASA DE ASISTENCIA ESCOLAR POR GRUPO DE EDAD

ODM 2 Alcanzar la educación básica universal.

Meta 1 Asegurar que en el año 2010 todos los niños y adolescentes puedan completar los 10 años de educación obligatoria.

Definición conceptual Expresa la proporción de población de determinado grupo de edad que asiste a un establecimiento educativo, respecto del total de la población de ese grupo de edad.

Definición operativa Cociente entre la población escolarizada en cada grupo de edad y el total de la población de ese grupo de edad, multiplicado por cien.

Universo Población de 5 a 17 años.

Fuente de datos INDEC-EPH.

Periodicidad Semestral (EPH-Puntual). Trimestral (EPH-Continua).

Cobertura temporal 1990/2011.

Desagregación espacial CABA - Para desagregación por Comuna se requiere utilizar como fuente la EAH desde 2006.

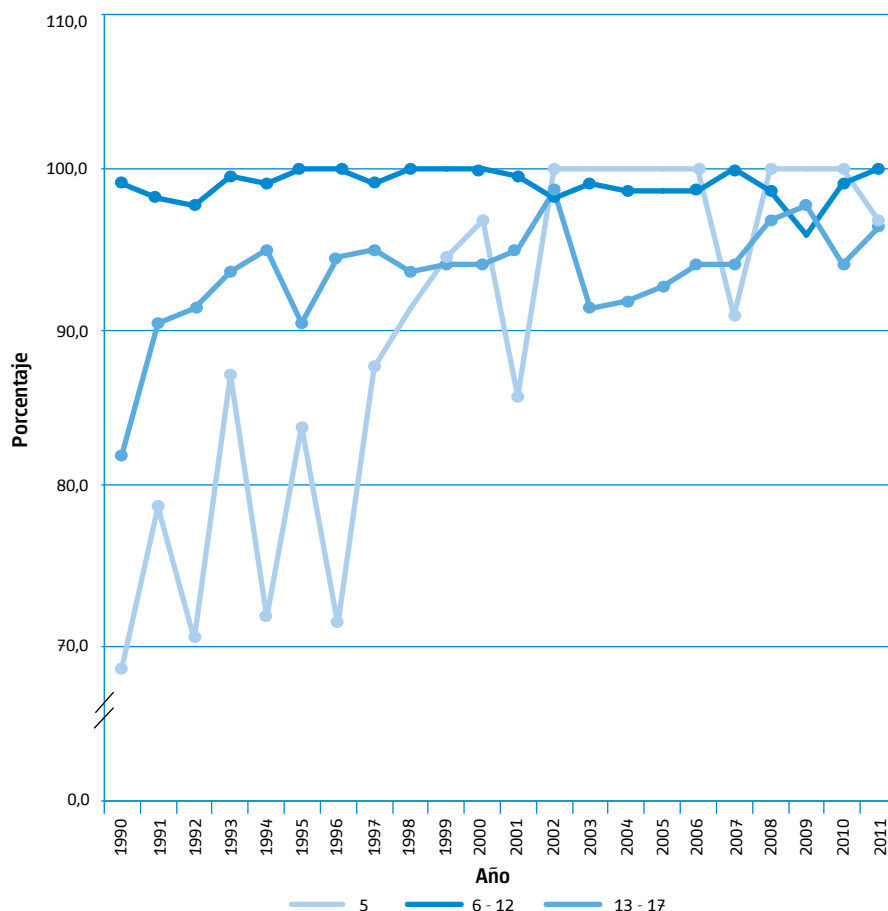
Observaciones El cálculo de las tasas de asistencia se realizó con la edad en años cumplidos.

Referencia bibliográfica Objetivos de desarrollo del milenio. Metadata. Adaptación Argentina 2007. Definición, cálculo y análisis de indicadores. Presidencia de la Nación.

Responsable Daniela Roldán.

Tasa de asistencia escolar (por cien) de la población de 5 a 17 años por grupo de edad. Ciudad de Buenos Aires. Años 1990/2011

Año	Grupo de edad (años)			
	5 - 17	5	6 - 12	13 - 17
1990	90,8	68,3	99,3	81,9
1991	93,9	78,5	98,3	90,6
1992	93,0	70,1	97,8	91,5
1993	96,1	87,3	99,6	93,8
1994	95,8	71,6	99,2	94,9
1995	94,5	83,9	100,0	90,2
1996	96,1	71,3	100,0	94,7
1997	96,9	87,7	99,2	95,0
1998	96,8	91,2	100,0	93,7
1999	97,3	94,5	100,0	94,3
2000	97,3	96,7	100,0	93,9
2001	96,5	85,7	99,5	95,3
2002	98,8	100,0	98,5	99,0
2003	96,0	100,0	99,4	91,5
2004	96,4	100,0	98,8	91,8
2005	96,5	100,0	98,8	92,6
2006	97,2	100,0	98,9	94,2
2007	97,2	90,9	100,0	94,1
2008	98,3	100,0	98,9	97,0
2009	96,8	100,0	95,9	97,6
2010	97,4	100,0	99,4	94,3
2011	98,4	96,9	100,0	96,3



Fuente: Dirección General de Estadística y Censos (Ministerio de Hacienda GCBA) sobre la base de datos de INDEC. EPH.

INDICADOR TASA NETA DE ESCOLARIZACIÓN DE LOS NIVELES PRIMARIO Y MEDIO

ODM 2 Alcanzar la educación básica universal.

Metas 1 y 2 Asegurar que en el año 2010 todos los niños y adolescentes puedan completar los 10 años de educación obligatoria. Promover que en el año 2015 todos los niños y adolescentes puedan completar la educación secundaria.

Definición conceptual Expresa la proporción de población escolarizada en un nivel de enseñanza dado y cuya edad coincida con la edad teórica del nivel que cursa, respecto del total de la población de ese grupo de edad.

Definición operativa Cociente entre la población escolarizada en cada nivel de enseñanza con edad pertinente al nivel que cursa y el total de la población de ese grupo de edad, multiplicado por cien.

Universo Población de 6 a 17 años.

Fuente de datos Encuesta Anual de Hogares - DGEYC.

Periodicidad Anual.

Cobertura temporal 2002/2011.

Desagregación espacial CABA - Para desagregación por Comuna se requiere utilizar como fuente la EAH desde 2006.

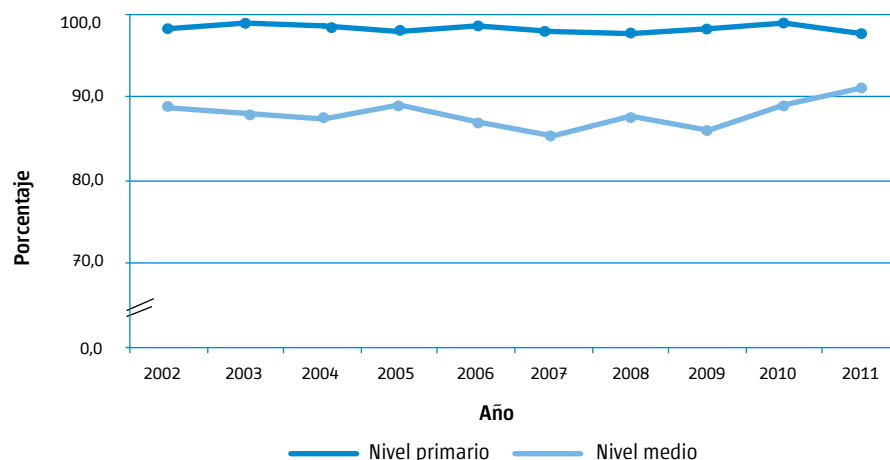
Observaciones El cálculo de las tasas netas se realizó con la edad al 30 de junio.

Referencia bibliográfica Objetivos de desarrollo del milenio. Metadata. Adaptación Argentina 2007. Definición, cálculo y análisis de indicadores. Presidencia de la Nación.

Responsable Daniela Roldán.

Tasa neta de escolarización (por cien) de la población de 6 a 17 años por nivel de enseñanza. Ciudad de Buenos Aires. Años 2002/2011

Año	Nivel de enseñanza	
	Primario	Medio
2002	98,3	88,7
2003	99,0	88,0
2004	98,8	87,4
2005	97,9	89,0
2006	98,6	87,0
2007	98,1	85,4
2008	97,7	87,9
2009	98,4	86,0
2010	99,0	89,1
2011	97,8	91,3



Fuente: Dirección General de Estadística y Censos (Ministerio de Hacienda GCBA). EAH.

INDICADOR TASA DE ALFABETIZACIÓN DE JÓVENES ENTRE 15 Y 24 AÑOS

ODM 2 Alcanzar la educación básica universal.

Meta 1 Asegurar que en el año 2010 todos los niños y adolescentes puedan completar los 10 años de educación obligatoria.

Definición conceptual Expresa la proporción de población de 15 a 24 años que sabe leer y escribir, respecto del total de la población de ese grupo de edad.

Definición operativa Cociente entre la población de 15 a 24 años que sabe leer y escribir y el total de la población de ese grupo de edad, multiplicado por cien.

Universo Población de 15 a 24 años.

Fuente de datos Censo de población - INDEC.

Periodicidad Decenal.

Cobertura temporal 1970/2010.

Desagregación espacial CABA - Para desagregación por Comuna se requiere utilizar como fuente la EAH desde 2006 y el Censo de 2010.

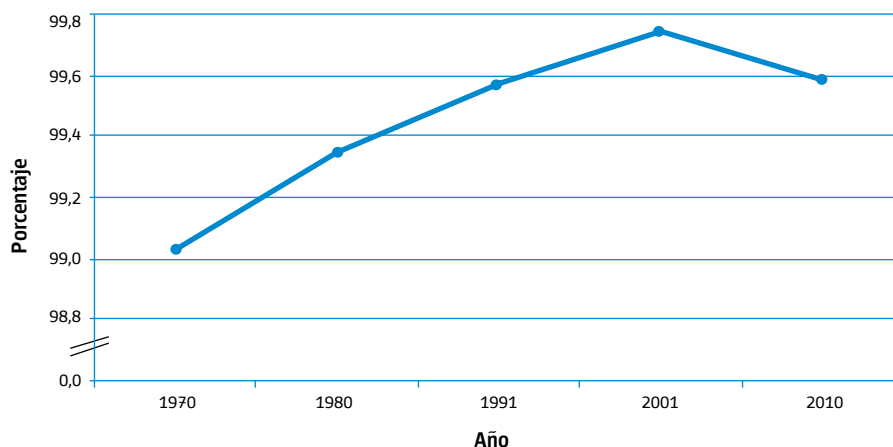
Observaciones ---

Referencia bibliográfica Objetivos de desarrollo del milenio. Metadatos. Adaptación Argentina 2007. Definición, cálculo y análisis de indicadores. Presidencia de la Nación.

Responsable Daniela Roldán.

Tasa de alfabetismo (por cien) de la población de 15 a 24 años. Ciudad de Buenos Aires. Años censales 1970/2010

Censo	Tasa
1970	99,0
1980	99,3
1991	99,6
2001	99,7
2010	99,6



Fuente: Dirección General de Estadística y Censos (Ministerio de Hacienda - GCBA) sobre la base de datos de INDEC - Censos nacionales.

INDICADOR TASA DE RETENCIÓN DEL NIVEL PRIMARIO

ODM 2 Alcanzar la educación básica universal.

Meta 1 Asegurar que en el año 2010 todos los niños y adolescentes puedan completar los 10 años de educación obligatoria.

Definición conceptual Expresa la proporción de una cohorte de alumnos matriculados en el primer grado del nivel primario, en un año escolar dado, que alcanzan el último grado de dicho nivel en el tiempo ideal que corresponde al mismo.

Definición operativa Cociente entre los alumnos matriculados en 7º grado (exceptuando los repetidores) en el mes de abril del último año calendario de la cohorte y los matriculados en 1º grado (exceptuando los repetidores) en el mes de abril del primer año calendario de la cohorte, multiplicado por cien.

Universo Alumnos matriculados en el nivel primario de educación común.

Fuente de datos Relevamiento Anual - Ministerio de Educación GCBA.

Periodicidad Anual.

Cobertura temporal 1996/2011.

Desagregación espacial CABA - Comuna desde 2006.

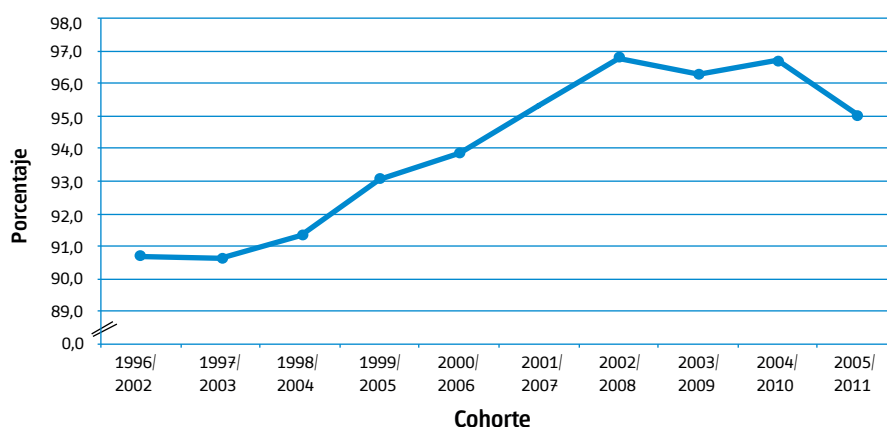
Observaciones Incluye información correspondiente a unidades educativas de los Ministerios de Cultura y de Salud. A partir de 2003 incluye datos correspondientes a una unidad educativa dependiente de Nación localizada en la Ciudad de Buenos Aires. El indicador considera los alumnos que alcanzaron el último grado del nivel primario en el tiempo ideal independientemente de que hayan egresado o no.

Referencia bibliográfica Objetivos de desarrollo del milenio. Metadata. Adaptación Argentina 2007. Definición, cálculo y análisis de indicadores. Presidencia de la Nación.

Responsable Daniela Roldán.

Tasa de retención (por cien) del nivel primario de educación común. Ciudad de Buenos Aires. Cohortes 1996/2002 - 2005/2011

Cohorte	Tasa
1996/2002	90,7
1997/2003	90,6
1998/2004	91,3
1999/2005	93,0
2000/2006	93,8
2001/2007	95,3
2002/2008	96,7
2003/2009	96,3
2004/2010	96,7
2005/2011	95,0



Fuente: Dirección General de Estadística y Censos (Ministerio de Hacienda - GCBA) sobre la base de Relevamiento Anual (Ministerio de Educación - GCBA).

INDICADOR TASA DE VARIACIÓN DE LA MATRÍCULA DE LOS NIVELES PRIMARIO Y MEDIO

Indicador Tasa de variación de la matrícula de los niveles primario y medio.

ODM 2 Alcanzar la educación básica universal.

Metas 1 y 2 Asegurar que en el año 2010 todos los niños y adolescentes puedan completar los 10 años de educación obligatoria. Promover que en el año 2015 todos los niños y adolescentes puedan completar la educación secundaria.

Definición conceptual Expresa la variación porcentual de la matrícula de un nivel de enseñanza dado, respecto de la matrícula de ese nivel en el año anterior.

Definición operativa Cociente entre la diferencia de la matrícula de cada nivel de enseñanza en un año determinado y la matrícula del mismo nivel en el año anterior, y la matrícula del año anterior, multiplicado por cien.

Universo Matrícula de los niveles primario y medio de todos los tipos de educación.

Fuente de datos Relevamiento Anual - Ministerio de Educación GCBA.

Periodicidad Anual.

Cobertura temporal 1996/2011.

Desagregación espacial CABA - Comuna desde 2006.

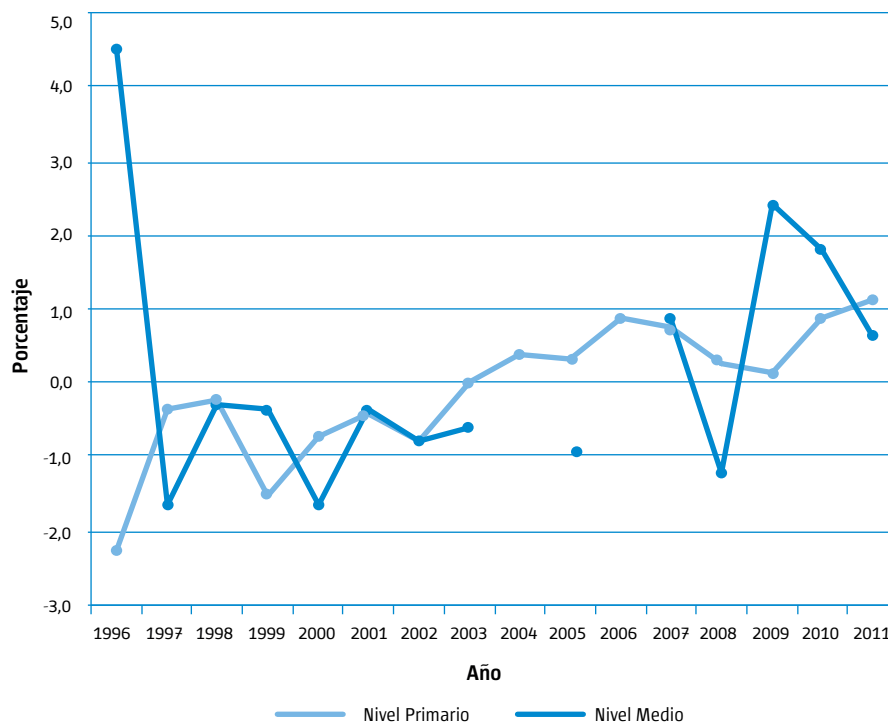
Observaciones Incluye información correspondiente a unidades educativas de los Ministerios de Cultura y de Salud. No incluye datos sobre unidades educativas dependientes de Nación. Se presenta la tasa de variación de la matrícula desde 1996 porque la fuente incorporó el registro la matrícula del sector privado a partir de 1995. Es importante leer la tasa de variación de la matrícula junto con los indicadores de eficiencia del sistema educativo y con los de crecimiento de la población, ya que ambos afectan la cantidad de alumnos.

Referencia bibliográfica Objetivos de desarrollo del milenio. Metadatos. Adaptación Argentina 2007. Definición, cálculo y análisis de indicadores. Presidencia de la Nación.

Responsable Daniela Roldán.

Tasa de variación (por cien) de la matrícula de los niveles primario y medio de todos los tipos de educación. Ciudad de Buenos Aires. Años 1996/2011

Año	Tasa	
	Primario	Medio
1996	-2,3	4,5
1997	-0,4	-1,7
1998	-0,2	-0,3
1999	-1,5	-0,4
2000	-0,8	-1,7
2001	-0,4	-0,3
2002	-0,8	-0,8
2003	-0,0	-0,6
2004	0,4	///
2005	0,3	-1,2
2006	0,9	///
2007	0,8	0,9
2008	0,3	-1,2
2009	0,1	2,4
2010	0,9	1,8
2011	1,1	0,6



Fuente: Dirección General de Estadística y Censos (Ministerio de Hacienda - GCBA) sobre la base de Relevamiento Anual (Ministerio de Educación - GCBA).

INDICADOR TASA DE ACTIVIDAD

ODM 3 Promover el Trabajo Decente.

Meta 1 Reducir en 2015 el desempleo a una tasa inferior al 10%.

Definición conceptual La población económicamente activa está integrada por las personas de 14 años y más que tienen una ocupación o que, sin tenerla, están buscando activamente. Está compuesta por la población ocupada más la población desocupada.

Definición operativa La tasa de actividad es el cociente entre la población económicamente activa y la población total, por cien.

Universo Población en hogares particulares.

Fuente de datos INDEC-EPH.

Periodicidad Semestral (EPH-Puntual). Trimestral (EPH-Continua).

Cobertura temporal 1990/2011.

Desagregación espacial CABA.

Observaciones Los datos del 1990 al 2002 corresponden a la EPH Puntual onda Octubre. Del 2003 al 2011 corresponden al 4to trimestre de la EPH Continua.

Referencia Bibliográfica Encuesta Permanente de Hogares. Conceptos de Condición de Actividad, Subocupación Horaria y Categoría Ocupacional. 2011. ODM - Metadata. Adaptación argentina 2007: Definición, cálculo y análisis de indicadores. Consejo Nacional de Coordinación de Políticas Sociales. Presidencia de la Nación.

Responsable Virginia Salgado - Marianela Ava.

INDICADOR TASA DE EMPLEO

ODM 3 Promover el Trabajo Decente.

Meta 1 Reducir en 2015 el desempleo a una tasa inferior al 10%.

Definición conceptual Población ocupada: personas que tienen por lo menos una ocupación, es decir, que en la semana de referencia han trabajado como mínimo una hora. El criterio de una hora trabajada, además de preservar la comparabilidad con otros países, permite captar las múltiples ocupaciones informales y/o de baja intensidad que realiza la población. Para poder discriminar dentro del nivel de empleo qué parte corresponde al empleo de baja intensidad, puede restarse del empleo total aquellos que trabajan menos de cierta cantidad de horas (por ejemplo los subocupados).

Definición operativa La tasa de empleo es el cociente entre la población ocupada y la población total, por cien.

Universo Población en hogares particulares.

Fuente de datos INDEC/EPH.

Periodicidad Semestral (EPH-Puntual). Trimestral (EPH-Continua).

Cobertura temporal 1990/2011.

Desagregación espacial CABA.

Observaciones Los datos del 1990 al 2002 corresponden a la EPH Puntual onda Octubre. Del 2003 al 2011 corresponden al 4to. trimestre de la EPH Continua.

Referencia Bibliográfica Encuesta Permanente de Hogares. Conceptos de Condición de Actividad, Subocupación Horaria y Categoría Ocupacional. 2011. ODM - Metadata. Adaptación argentina 2007: Definición, cálculo y análisis de indicadores. Consejo Nacional de Coordinación de Políticas Sociales. Presidencia de la Nación.

Responsable Virginia Salgado - Marianela Ava.

INDICADOR TASA DE DESOCUPACIÓN

ODM 3 Promover el Trabajo Decente.

Meta 1 Reducir en 2015 el desempleo a una tasa inferior al 10%.

Definición conceptual Población desocupada son las personas que, no teniendo ocupación, están buscando activamente trabajo en los últimos 30 días. No incluye otras formas de precariedad laboral, tales como personas que realizan trabajos transitorios mientras buscan activamente una ocupación, aquellas que trabajan jornadas involuntariamente por debajo de lo normal, los desocupados que han suspendido la búsqueda por falta de oportunidades visibles de empleo, los ocupados en puestos por debajo de la remuneración mínima o en puestos por debajo de la calificación, etcétera.

Definición operativa Cociente entre la población desocupada y la población económicamente activa, por cien.

Universo Población en hogares particulares.

Fuente de datos INDEC-EPH.

Periodicidad Semestral (EPH-Puntual). Trimestral (EPH-Continua).

Cobertura temporal 1990/2011.

Desagregación espacial CABA.

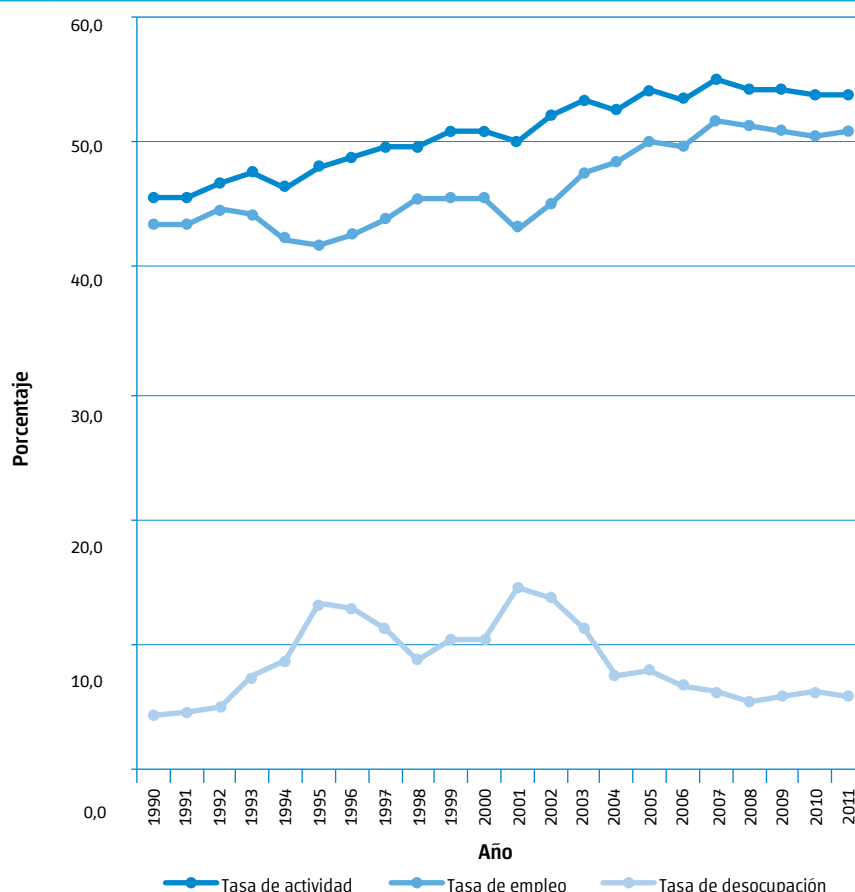
Observaciones Los datos del 1990 al 2002 corresponden a la EPH Puntual onda Octubre. Del 2003 al 2011 corresponden al 4to. trimestre de la EPH Continua.

Referencia Bibliográfica Encuesta Permanente de Hogares. Conceptos de Condición de Actividad, Subocupación Horaria y Categoría Ocupacional. 2011. ODM - Metadata. Adaptación argentina 2007: Definición, cálculo y análisis de indicadores. Consejo Nacional de Coordinación de Políticas Sociales. Presidencia de la Nación.

Responsable Virginia Salgado - Marianela Ava.

Tasas de actividad, de empleo y de desocupación (por cien) de la población de 14 años y más. Ciudad de Buenos Aires. Años 1990/2011

Año	Tasa de actividad	Tasa de empleo	Tasa de desocupación
1990	45,6	43,6	4,3
1991	45,6	43,6	4,4
1992	46,7	44,5	4,8
1993	47,7	44,2	7,5
1994	46,4	42,3	8,7
1995	48,2	41,8	13,3
1996	48,9	42,7	12,8
1997	49,6	44,0	11,1
1998	49,8	45,5	8,6
1999	50,7	45,5	10,3
2000	51,0	45,7	10,4
2001	50,2	43,0	14,3
2002	52,0	45,0	13,5
2003	53,5	47,4	11,3
2004	52,5	48,5	7,6
2005	54,4	50,1	8,0
2006	53,2	49,7	6,6
2007	55,1	51,7	6,1
2008	54,1	51,2	5,5
2009	54,1	50,8	6,0
2010	53,7	50,4	6,2
2011	53,8	50,7	5,8



Nota: Entre 1990 y 2002, los datos corresponden a Octubre (EPH Puntual) y del 2003 al 2011 al 4to. trimestre (EPH Continua).

Fuente: CEDEM, Dirección General de Estadística y Censos (Ministerio de Hacienda GCBA). Sobre la base de datos del INDEC-EPH. (Encuesta Permanente de Hogares).

INDICADOR TASA DE EMPLEO NO REGISTRADO

ODM 3 Promover el Trabajo Decente.

Meta 2 Reducir la tasa de empleo no registrado a menos del 30%.

Definición conceptual Los trabajadores no registrados son las personas de 18 años y más a los que no se les realizan contribuciones jubilatorias ni aportan por sí mismos.

Definición operativa Cociente entre la población de 18 años y más con empleo no registrado y la población total de empleados de 18 años y más, por cien.

Universo Población en hogares particulares.

Fuente de datos INDEC-EPH.

Periodicidad Semestral (EPH-Puntual). Trimestral (EPH-Continúa).

Cobertura temporal 1990/2011.

Desagregación espacial CABA.

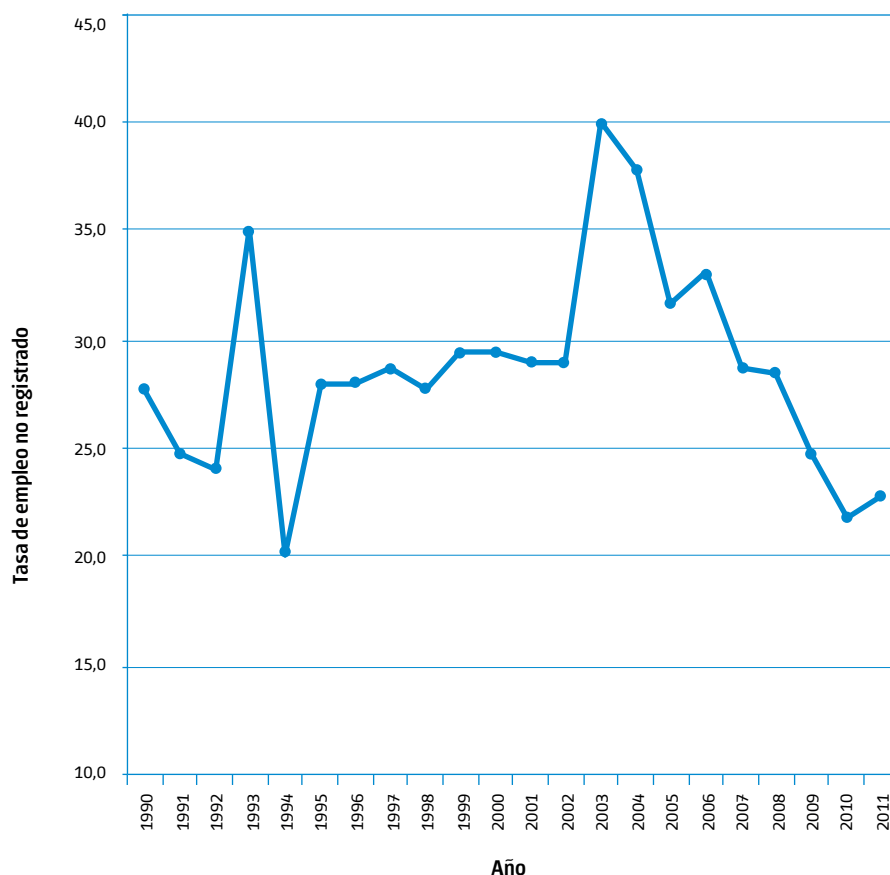
Observaciones Los datos del 1990 al 2002 corresponden a Octubre. Del 2003 al 2011 corresponden al 4to. trimestre.

Referencia Bibliográfica ODM - Metadata. Adaptación argentina 2007: Definición, cálculo y análisis de indicadores. Consejo Nacional de Coordinación de Políticas Sociales. Presidencia de la Nación.

Responsable Virginia Salgado - Marianela Ava.

Tasa de empleo no registrado (por cien) de la población de 18 años y más. Ciudad de Buenos Aires. Años 1990/2011

Año	Tasa de empleo no registrado
1990	27,6
1991	24,7
1992	23,9
1993	35,1
1994	20,1
1995	28,0
1996	28,0
1997	28,7
1998	27,6
1999	29,4
2000	29,4
2001	29,0
2002	29,0
2003	40,0
2004	37,7
2005	31,6
2006	33,0
2007	28,7
2008	28,5
2009	24,7
2010	21,7
2011	22,8



Nota: Entre 1990 y 2002, los datos corresponden a Octubre (EPH Puntual) y del 2003 al 2011 al 4to. trimestre (EPH Continua).

Fuente: CEDEM, Dirección General de Estadística y Censos (Ministerio de Hacienda GCBA), sobre la base de datos del INDEC-EPH (Encuesta Permanente de Hogares).

INDICADOR PORCENTAJE DE DESOCUPADOS QUE RECIBEN EL BENEFICIOS DEL PLAN JEFES Y JEFAS DE HOGAR DESOCUPADOS Y/O SEGURO POR DESEMPLEO

ODM 3 Promover el Trabajo Decente.

Meta 3 Incrementar la cobertura de protección social al 60% de la población desocupada para el 2015.

Definición conceptual El Programa Jefes de Hogar Desocupados comenzó a gestionarse a principios de 2002. Consistía en la adjudicación de una suma mensual de \$150 a cada beneficiario en forma directa e individual. A cambio debían realizar contraprestaciones con una dedicación horaria diaria no inferior a cuatro (4) horas, ni superior a seis (6).

El Seguro por desempleo puede ser solicitado por trabajadores contratados bajo el régimen de la Ley de Contrato de Trabajo (Ley N° 20.744) que estén en situación legal de desempleo y hayan aportado como mínimo durante un año. La asistencia al desempleado está integrada por una prestación económica, el pago de las asignaciones familiares y el cómputo del período a efectos previsionales.

Definición operativa Cociente entre la población total desocupada que percibe el Seguro por desempleo y los beneficiarios del Plan Jefes y Jefas de Hogar Desocupados y el total de desocupados, por cien.

Universo Población en hogares particulares.

Fuente de datos INDEC-EPH.

Periodicidad Trimestral.

Cobertura temporal 2003/2010.

Desagregación espacial CABA.

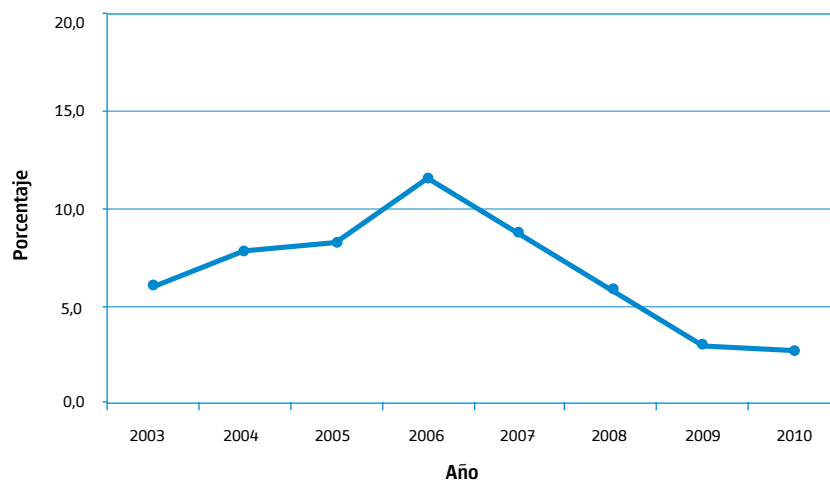
Observaciones Los datos del 1990 al 2002 corresponden a la EPH Puntual onda Octubre. Del 2003 al 2011 corresponden al 4° trimestre de la EPH Continua. Este indicador deja fuera del análisis a los desocupados que reciben la Asignación Universal por Hijo (AUH) y los beneficios que otorga la Ciudad de Buenos Aires, como Ciudadanía Porteña y Ticket social.

Referencia Bibliográfica ODM - Metadata. Adaptación argentina 2007: Definición, cálculo y análisis de indicadores. Consejo Nacional de Coordinación de Políticas Sociales. Presidencia de la Nación.

Responsable Virginia Salgado - Marianela Ava.

Porcentaje de desocupados que reciben el beneficio del Plan Jefes y Jefas de Hogar Desocupados y Seguro por desempleo. Ciudad Buenos Aires. Años 2003/2011.

Año	Porcentaje de desocupados que reciben el beneficios del Plan Jefes y Jefas de Hogar Desocupados y Seguro por desempleo.
2003	6,0 ^b
2004	7,8 ^b
2005	8,3 ^b
2006	11,5 ^b
2007	8,7 ^b
2008	5,8 ^b
2009	2,9 ^b
2010	2,7 ^b



Nota: ^b Valor de la celda con carácter indicativo.

Fuente: CEDEM, Dirección General de Estadística y Censos (Ministerio de Hacienda GCBA), sobre la base de datos del INDEC-EPH (Encuesta Permanente de Hogares).

INDICADOR PORCENTAJE DE DESOCUPADOS QUE RESIDEN EN HOGARES QUE PERCIEN CIUDADANÍA PORTEÑA, TICKET SOCIAL, PLAN JEFES Y JEFAS DE HOGAR DESOCUPADOS Y/O SEGURO POR DESEMPLEO

ODM 3 Promover el Trabajo Decente.

Meta 3 Incrementar la cobertura de protección social al 60% de la población desocupada para el 2015.

Definición conceptual El Programa Jefes y Jefas de Hogar Desocupados, comenzó a gestionarse a principios de 2002. Consistía en la adjudicación de una suma mensual de \$150 a cada beneficiario en forma directa e individual. A cambio debían realizar contraprestaciones con una dedicación horaria diaria no inferior a cuatro (4) horas, ni superior a seis (6).

El Seguro por desempleo puede ser solicitado por trabajadores contratados bajo el régimen de la Ley de Contrato de Trabajo (Ley N° 20.744) que estén en situación legal de desempleo y hayan aportado como mínimo durante un año. La asistencia al desempleado está integrada por una prestación económica, el pago de las asignaciones familiares y el cómputo del período a efectos previsionales.

El Programa Ciudadanía Porteña fue creado por la Ley N° 1878 y comenzó a funcionar en noviembre de 2005. El subsidio se entrega a través de una tarjeta magnética precargada y se utiliza únicamente para la adquisición de alimentos, productos de limpieza e higiene personal, útiles escolares y combustible para cocinar.

El programa Ticket social consiste en la entrega de una chequera mensual conteniendo tickets por un valor de \$150 canjeables en supermercados y comercios adheridos por

alimentos y elementos de higiene y limpieza. Asimismo las familias que presentan miembros celíacos o con problemas de desnutrición, reciben chequeras adicionales por un valor de \$100 por cada miembro afectado.

Definición operativa Cociente entre la población desocupada que reside en hogares que perciben Ciudadanía Porteña, Ticket Social, Plan Jefes y Jefas de Hogar Desocupados y/o Seguro por desempleo y el total de desocupados, por cien.

Universo Hogares particulares.

Fuente de datos DGEYC-EAH.

Periodicidad Anual.

Cobertura temporal 2006/2011.

Desagregación espacial CABA.

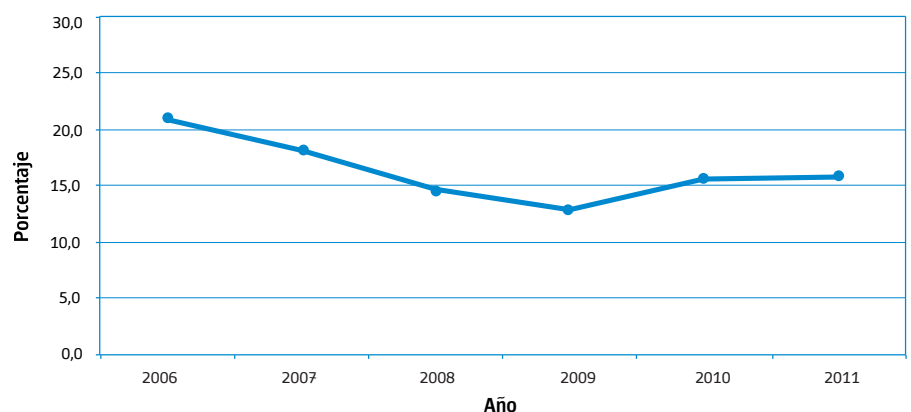
Observaciones Plan Jefes y Jefas de Hogar Desocupados y/o Seguro por desempleo son planes que otorga Nación. Ciudadanía Porteña y Ticket Social son otorgados por el gobierno de la Ciudad de Buenos Aires.

Referencia Bibliográfica ---

Responsable Virginia Salgado - Marianela Ava.

Porcentaje de desocupados que residen en hogares que perciben Ciudadanía Porteña, Ticket social, Plan Jefes y Jefas de Hogar Desocupados y/o Seguro de desempleo. Ciudad de Buenos Aires. Años 2006/2011.

Año	Desocupados que residen en hogares que perciben Plan Jefes y Jefas de Hogar Desocupados, Seguro por desempleo, Ciudadanía Porteña y/o Ticket social.
2006	20,8
2007	18,1
2008	14,6
2009	12,8
2010	15,6
2011	15,8



Nota: El año 2010 no incluye Plan Jefes y Jefas de Hogar Desocupados pero se agregaron los datos de los beneficios otorgados por la asignación Universal por Hijo (AUH).

Fuente: CEDEM, Dirección General de Estadística y Censos (Ministerio de Hacienda GCBA). EAH (Encuesta Anual de Hogares)

INDICADOR PORCENTAJE DE TRABAJADORES ASALARIADOS DE 15 AÑOS Y MÁS CON JORNADA COMPLETA (40 HORAS LABORALES Y MÁS) CUYOS INGRESOS SALARIALES NO CUBREN LA CANASTA BÁSICA TOTAL DE UN “HOGAR TIPO” (HOGAR 2-INDEC)

ODM 3 Promover el Trabajo Decente.

Fuente de datos INDEC-EPH.

Meta 4 Disminuir la proporción de trabajadores que perciben un salario por debajo de la canasta básica a menos del 30%.

Periodicidad Trimestral.

Definición conceptual Para el cálculo de la Canasta Básica Total se incluye la CBA (Canasta Básica Alimentaria) más bienes y servicios no alimentarios. Estas canastas se valorizan cada mes con las variaciones de precios relevados por el IPC (Índice de Precios al Consumidor) del INDEC. Es el valor de referencia para determinar la línea de pobreza. El “hogar tipo” (Hogar 2) del INDEC consta de cuatro miembros, compuesto por un jefe varón, esposa y dos hijos.

Cobertura temporal 2003/2011.

Desagregación espacial CABA.

Observaciones Los datos del 1990 al 2002 corresponden a la EPH Puntual onda Octubre. Del 2003 al 2011 corresponden al 4to. trimestre de la EPH Continua.

Definición operativa Cociente entre la población de trabajadores asalariados de 15 años o más con jornada completa cuyos ingresos no cubren la Canasta Básica Total y el total de asalariados de 15 años y más con jornada completa, por cien.

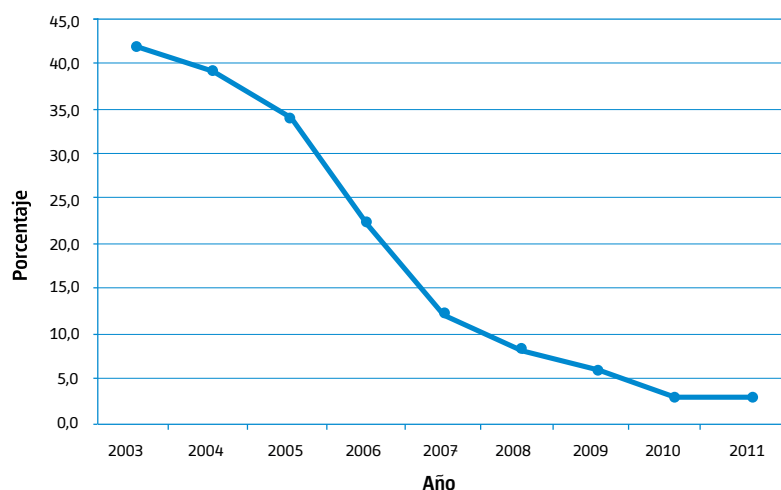
Referencia Bibliográfica Encuesta Permanente de Hogares. Conceptos de Condición de Actividad, Subocupación Horaria y Categoría Ocupacional. 2011. ODM - Metadata. Adaptación argentina 2007: Definición, cálculo y análisis de indicadores. Consejo Nacional de Coordinación de Políticas Sociales. Presidencia de la Nación.

Universo Población en hogares particulares.

Responsable Virginia Salgado - Marianela Ava.

Porcentaje de trabajadores asalariados de 15 años y más con jornada completa (40 hs. laborales y más) cuyos ingresos salariales no cubren la canasta básica total del “Hogar tipo”. Ciudad de Buenos Aires. Años 2003/2011

Año	Porcentaje de trabajadores asalariados de 15 años y más con jornada completa cuyos ingresos salariales no cubren la canasta básica total del “Hogar tipo”
2003	42
2004	39
2005	34
2006	22
2007	12
2008	8
2009	6
2010	3
2011	3



Nota: Entre 1990 y 2002, los datos corresponden a Octubre y del 2003 al 2010 al 4to. trimestre.

Fuente: CEDEM, Dirección General de Estadística y Censos (Ministerio de Hacienda GCBA). Sobre la base de datos del INDEC-EPH. (Encuesta Permanente de Hogares)

INDICADOR PORCENTAJE DE TRABAJADORES ASALARIADOS DE 14 AÑOS Y MÁS CON JORNADA COMPLETA (40 HORAS LABORALES Y MÁS) CUYOS INGRESOS SALARIALES NO CUBREN LA CANASTA TOTAL DEL HOGAR TIPO 1 DE LA DGEYC-CBA

ODM 3 Promover el Trabajo Decente.

Meta 4 Disminuir la proporción de trabajadores que perciben un salario por debajo de la canasta básica a menos del 30%.

Definición conceptual CA: Canasta Alimentaria. Incluye el valor de alimentos y bebidas que un hogar requiere para satisfacer sus necesidades básicas alimentarias, en base a mínimos nutricionales fijados en forma normativa por organizaciones internacionales y hábitos de consumo de la población total.

CAYSH: Canasta Alimentaria y de Servicios del Hogar. Incluye CA más gasto de alquiler, expensas, electricidad, agua, comunicaciones (telefonía fija, celular e Internet) y transporte público.

CBSM: Canasta de Bienes y Servicios Mensuales. Incluye la CAYSH más gasto de servicios para la educación, útiles escolares, artículos de limpieza, servicio de esparcimiento y bienes para el cuidado personal.

CT: Canasta Total: es la CBSM (canasta de bienes y servicios mensuales) más gastos de bienes y servicios estacionales o contingentes, como indumentaria para niños y adultos, gastos en remedios y otros vinculados a la salud y bienes durables para el hogar.

Hogar 1: Matrimonio compuesto por una mujer y un varón, ambos de 35 años, activos, con dos hijos varones de 6 y 9 años y propietarios de la vivienda.

Definición operativa Es el cociente entre la población de trabajadores asalariados de 14 años o más con jornada completa cuyos ingresos no cubren la canasta y el total de asalariados de 14 años y más con jornada completa, por cien.

Universo Población en hogares particulares.

Fuente de datos DGEYC-EAH.

Periodicidad Anual.

Cobertura temporal 2005/2011.

Desagregación espacial CABA.

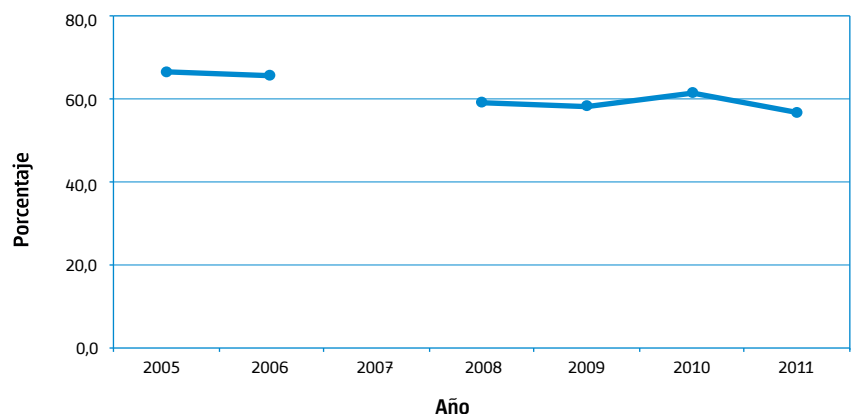
Observaciones Los datos del 2007 no están incluidos porque no se realizó la valorización de Canastas de Consumo en ese año.

Referencia Bibliográfica Condiciones de vida en la Ciudad de Buenos Aires. Un análisis a partir del Sistema de Canastas de Consumo. 2005-2010. Cuadernos de trabajo N°12 - Enero 2012 - CEDEM-DGEYC.

Responsable Virginia Salgado - Marianela Ava.

Porcentaje de trabajadores asalariados de 14 años y más con jornada completa cuyos ingresos salariales no cubren la canasta total del "Hogar 1" de la DGEYC. Ciudad de Buenos Aires. 2005/2011.

Año	Porcentaje de trabajadores asalariados de 14 años y más con jornada completa cuyos ingresos salariales no cubren la canasta básica total del "Hogar tipo"
2005	66,7
2006	65,7
2007	...
2008	59,2
2009	58,2
2010	61,4
2011	56,7



Nota: Los datos del 2007 no están incluidos porque no se realizó la valorización de Canastas de Consumo en ese año.

Fuente: CEDEM, Dirección General de Estadística y Censos (Ministerio de Hacienda GCBA). EAH (Encuesta Anual de Hogares)

INDICADOR TASA DE EMPLEO DE NIÑOS ENTRE 10 A 14 AÑOS

ODM 3 Promover el Trabajo Decente.

Meta 5 Erradicar el trabajo infantil.

Definición conceptual Población de niños que realiza alguna actividad económica.

Definición operativa Cociente entre la población de niños entre 10 y 14 años que realiza alguna actividad económica y el total de la población de niños de 10 a 14 años, por cien.

Universo Población en hogares particulares.

Fuente de datos DGEYC-EAH.

Periodicidad Anual.

Cobertura temporal 2004/2011.

Desagregación espacial CABA.

Observaciones El documento ODM-Metadatos 2007 recomienda calcular la tasa según los datos de la ECV (INDEC-SIEMPRO). Esta encuesta no tuvo continuidad, los datos disponibles son sólo del año 2001. Teniendo en cuenta estas limitaciones, se consideró utilizar la EAH para calcular la tasa de empleo infantil de 10 a 14 años con una cobertura temporal de 2004 a 2011. Los datos presentan coeficientes de variación elevados (pocos casos muestrales).

Referencia Bibliográfica ODM - Metadatos. Adaptación argentina 2007: Definición, cálculo y análisis de indicadores. Consejo Nacional de Coordinación de Políticas Sociales. Presidencia de la Nación.

Responsable Virginia Salgado - Marianela Ava.

Tasa de empleo infantil (por cien) de 10 a 14 años. Ciudad de Buenos Aires. 2004/2011

Año	Tasa de empleo infantil
2004	1,0 ^b
2005	0,4 ^b
2006	0,7 ^b
2007	2,0 ^b
2008	0,4 ^b
2009	1,2 ^b
2010	0,3 ^b
2011	0,5 ^b

Nota: ^b Valor de la celda con carácter indicativo (el coeficiente de variación está entre 10% y 20%).

Fuente: CEDEM, Dirección General de Estadística y Censos. (Ministerio de Hacienda GCBA). EAH (Encuesta Anual de Hogares)

4

PROMOVER LA IGUALDAD Y EQUIDAD DE GÉNERO

INDICADOR RAZÓN DE FEMINIDAD POR NIVEL DE ENSEÑANZA

ODM 4 Igualdad de género.

Meta 1 Alcanzar en 2015 una mayor equidad de género mediante una mejor participación económica de la mujer y la reducción de la brecha salarial entre varones y mujeres, manteniendo los niveles de igualdad de géneros alcanzados hasta el año 2000 en el ámbito educativo.

Definición conceptual Expresa la cantidad de mujeres por cada cien varones entre los alumnos registrados en los niveles de educación formal, de acuerdo con las normas pedagógicas y administrativas vigentes en una unidad educativa, con el objetivo de recibir una enseñanza sistemática.

Definición operativa Es el cociente entre las alumnas mujeres que asisten a un determinado nivel de enseñanza y los varones que asisten al mismo nivel, multiplicado por cien.

Universo Alumnos matriculados.

Fuente de datos Relevamiento anual - Ministerio de Educación GCBA.

Periodicidad Anual.

Cobertura temporal 2003/2011.

Desagregación espacial CABA - Para desagregación por Comuna se requiere utilizar como fuente la EAH desde 2006.

Observaciones Es necesario tratar de conseguir la información faltante.

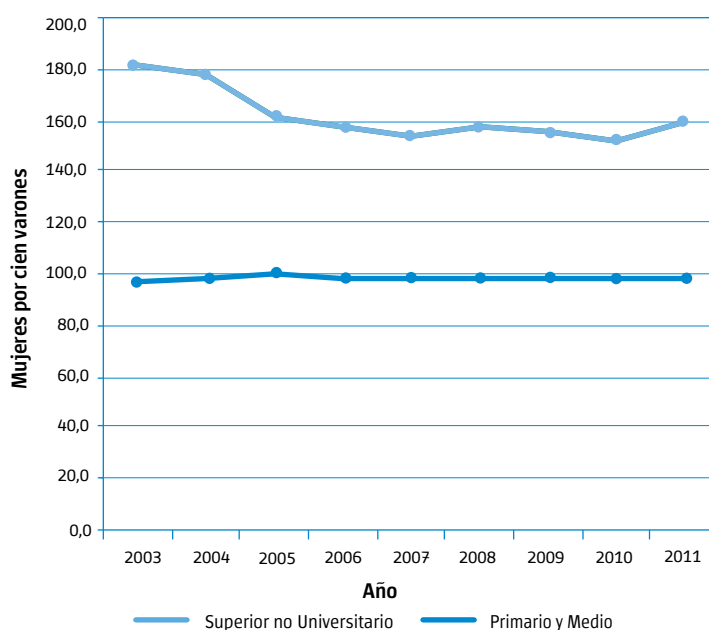
Referencia Bibliográfica Objetivos de desarrollo del milenio. Metadata. Adaptación Argentina 2007. Definición, cálculo y análisis de indicadores. Presidencia de la Nación.

Estadísticas del Bicentenario, 1810-2010, Dirección General de Estadística y Censos, Ministerio de Hacienda, GCBA

Responsable Victoria Mazzeo.

Razón de feminidad (mujeres por 100 varones) por nivel de enseñanza. Ciudad de Buenos Aires. Años 2003/2011

Año	Razón				
	Total	Inicial	Primario	Medio	Sup.no Univ.
2003	105,1	97,5	98,7	94,8	182,1
2004	106,2	97,5	99,0	97,3	178,5
2005	105,3	96,2	98,8	99,7	160,9
2006	105,1	96,4	99,1	98,3	157,8
2007	104,4	96,4	99,1	98,3	153,6
2008	104,8	98,3	98,1	98,7	157,3
2009	105,3	98,3	98,5	99,1	155,3
2010	104,2	97,7	97,5	98,0	151,3
2011	111,0	97,7	98,1	99,5	159,4



Fuente: Dirección General de Estadística y Censos (Ministerio de Hacienda GCBA) sobre la base de datos del relevamiento Anual del Departamento de Estadística de la Dirección de Investigación, Dirección General de Planeamiento, Ministerio de Educación del GCBA

INDICADOR TASA DE ALFABETIZACIÓN DE JÓVENES ENTRE 15 Y 24 AÑOS POR SEXO

ODM 4 Igualdad de género.

Meta 1 Alcanzar en 2015 una mayor equidad de género mediante una mejor participación económica de la mujer y la reducción de la brecha salarial entre varones y mujeres, manteniendo los niveles de igualdad de géneros alcanzados hasta el año 2000 en el ámbito educativo.

Definición conceptual Expresa la importancia relativa de la población que sabe leer y escribir por sexo en el grupo de edad 15 a 24 años.

Definición operativa Es el cociente entre los varones y mujeres de 15 a 24 años que declaran saber leer y escribir sobre el total de varones y mujeres de ese grupo de edad, multiplicado por cien.

Universo Población de 15 a 24 años.

Fuente de datos Censo de población - INDEC.

Periodicidad Decenal.

Cobertura temporal 1970/2010.

Desagregación espacial CABA - Para desagregación por Comuna se requiere utilizar como fuente la EAH desde 2006 y los Censos 1991 - 2001 y 2010.

Observaciones Censo 2010 procesado con programa REDATAM.

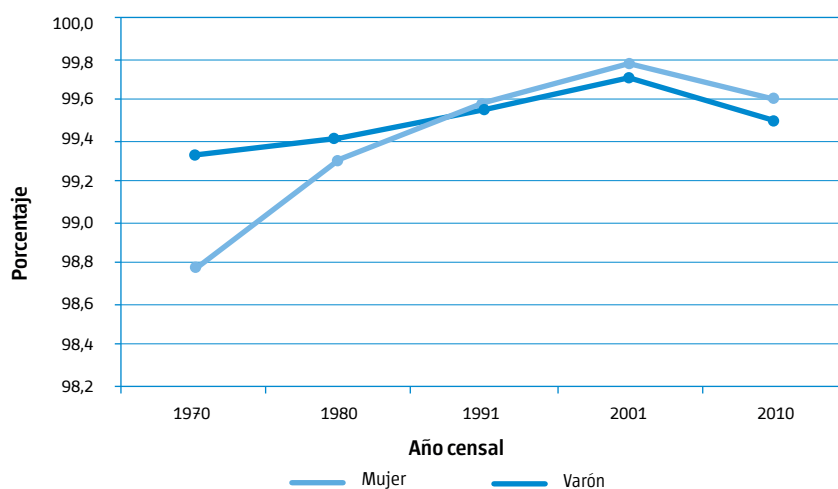
Referencia Bibliográfica Objetivos de desarrollo del milenio. Metadata. Adaptación Argentina 2007. Definición, cálculo y análisis de indicadores. Presidencia de la Nación.

Estadísticas del Bicentenario, 1810-2010, Dirección General de Estadística y Censos, Ministerio de Hacienda, GCBA

Responsable Victoria Mazzeo.

Tasa de alfabetismo (por cien) de la población de 15 a 24 años por sexo. Ciudad de Buenos Aires. Años censales 1970/2010

Censo	Tasa	
	Varón	Mujer
1970	99,3	98,8
1980	99,4	99,3
1991	99,6	99,6
2001	99,7	99,8
2010	99,5	99,6



Fuente: Dirección General de Estadística y Censos (Ministerio de Hacienda GCBA) sobre la base de datos de INDEC - Censos nacionales.

INDICADOR PORCENTAJE DE MUJERES EN EMPLEOS REMUNERADOS EN EL SECTOR NO AGRÍCOLA

ODM 4 Igualdad de género.

Meta 1 Alcanzar en 2015 una mayor equidad de género mediante una mejor participación económica de la mujer y la reducción de la brecha salarial entre varones y mujeres, manteniendo los niveles de igualdad de géneros alcanzados hasta el año 2000 en el ámbito educativo.

Definición conceptual Expresa la importancia relativa de las mujeres que trabajaron aunque sea una hora en la semana de referencia en forma remunerada en el sector no agrícola.

Definición operativa Es el cociente entre las mujeres ocupadas en empleos remunerados del sector no agrícola y el total de ocupados en empleos remunerados de dicho sector, multiplicado por cien.

Universo Población de 14 años y más ocupada.

Fuente de datos INDEC-EPH.

Periodicidad Semestral (EPH-Puntual). Trimestral (EPH-Continua)

Cobertura temporal 1990/2011.

Desagregación espacial CABA - Para desagregación por Comuna se requiere utilizar como fuente la EAH desde 2006.

Observaciones Los datos del 1990 al 2002 corresponden a la EPH Puntual onda Octubre. Del 2003 al 2011 corresponden al 4º trimestre de la EPH Continua. Se excluyen de categoría ocupacional a los trabajadores familiares sin remuneración y de rama de actividad: "Agricultura, ganadería, caza y silvicultura" y "Pesca y servicios conexos".

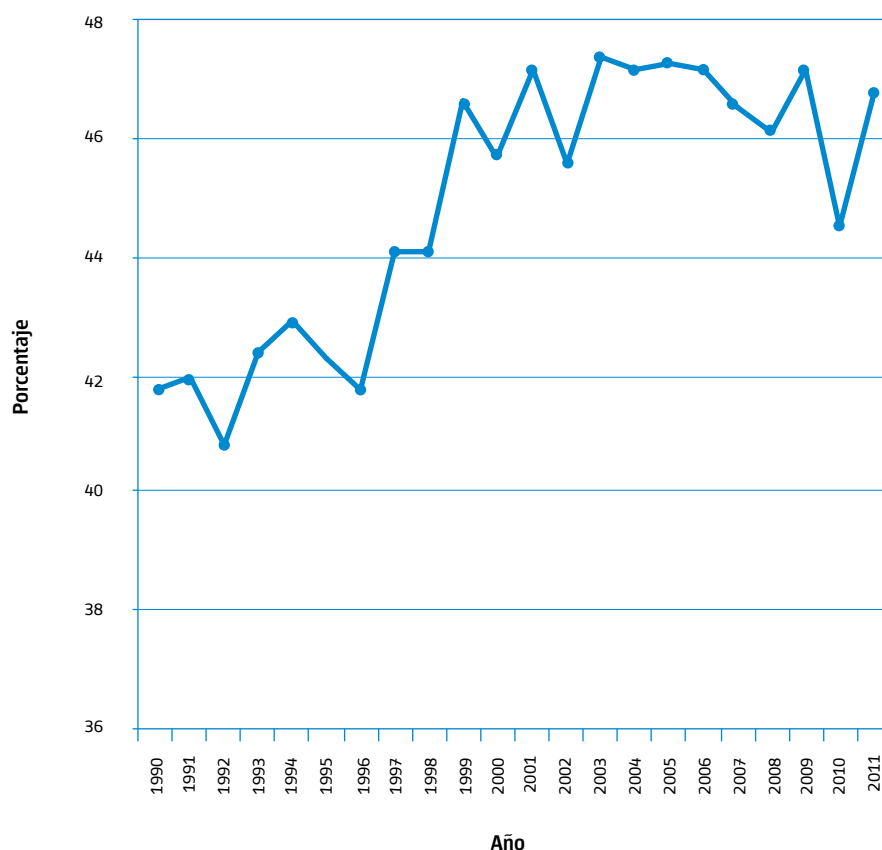
Referencia Bibliográfica Objetivos de desarrollo del milenio. Metadata. Adaptación Argentina 2007. Definición, cálculo y análisis de indicadores. Presidencia de la Nación.

Estadísticas del Bicentenario, 1810-2010, Dirección General de Estadística y Censos, Ministerio de Hacienda, GCBA.

Responsable Victoria Mazzeo.

Porcentaje de mujeres en empleos remunerados en el sector no agrícola. Ciudad de Buenos Aires. Años 1990/2011

Año	%
1990	41,7
1991	41,9
1992	40,8
1993	42,4
1994	42,9
1995	42,3
1996	41,7
1997	44,1
1998	44,1
1999	46,6
2000	45,7
2001	47,1
2002	45,6
2003	47,4
2004	47,1
2005	47,3
2006	47,2
2007	46,5
2008	46,1
2009	47,1
2010	44,5
2011	46,7



Fuente: Dirección General de Estadística y Censos (Ministerio de Hacienda GCBA) sobre la base de datos de INDEC - EPH puntual y continua.

INDICADOR BRECHA DE INGRESOS SALARIALES ENTRE MUJERES Y VARONES

ODM 4 Igualdad de género.

Meta 1 Alcanzar en 2015 una mayor equidad de género mediante una mejor participación económica de la mujer y la reducción de la brecha salarial entre varones y mujeres, manteniendo los niveles de igualdad de géneros alcanzados hasta el año 2000 en el ámbito educativo.

Definición conceptual Se refiere a la brecha entre mujeres y varones asalariados en los ingresos monetarios mensuales percibidos en su ocupación principal.

Definición operativa Es el cociente entre el ingreso promedio de las mujeres y el percibido por los varones, para asalariados de 15 a 64 años.

Universo Población asalariada de 15 a 64 años.

Fuente de datos INDEC-EPH.

Periodicidad Semestral (EPH-Puntual). Trimestral (EPH-Continua).

Cobertura temporal 1990/2011.

Desagregación espacial CABA - Para desagregación por Comuna se requiere utilizar como fuente la EAH desde 2006.

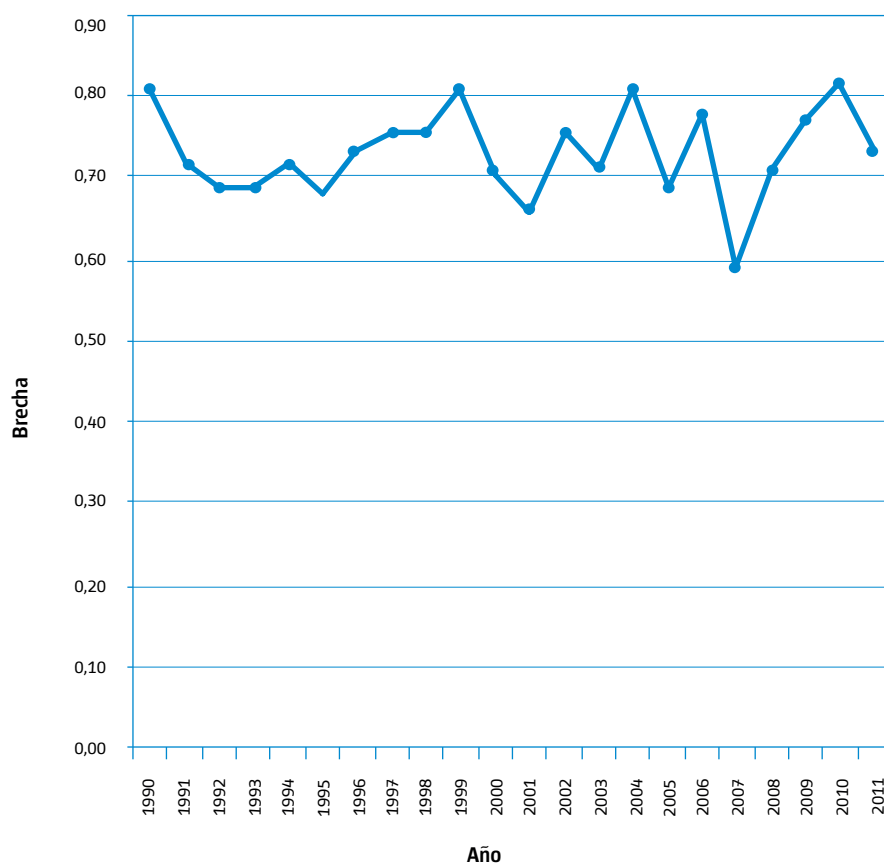
Observaciones Los datos del 1990 al 2002 corresponden a la EPH Puntual onda Octubre. Del 2003 al 2011 corresponden al 4to. trimestre de la EPH Continua.

Referencia Bibliográfica Objetivos de desarrollo del milenio. Metadata. Adaptación Argentina 2007. Definición, cálculo y análisis de indicadores. Presidencia de la Nación.

Responsable Victoria Mazzeo.

Brecha de ingresos salariales entre mujeres y varones. Ciudad de Buenos Aires. Años 1990/2011

Año	Brecha
1990	0,81
1991	0,72
1992	0,69
1993	0,69
1994	0,72
1995	0,68
1996	0,73
1997	0,76
1998	0,76
1999	0,81
2000	0,70
2001	0,66
2002	0,76
2003	0,71
2004	0,81
2005	0,69
2006	0,78
2007	0,59
2008	0,71
2009	0,77
2010	0,82
2011	0,73



Fuente: Dirección General de Estadística y Censos (Ministerio de Hacienda GCBA) sobre la base de datos de INDEC - EPH puntual y continua.

INDICADOR BRECHA DE INGRESOS SALARIALES ENTRE MUJERES Y VARONES NORMALIZADA POR HORAS TRABAJADAS

ODM 4 Igualdad de género.

Meta 1 Alcanzar en 2015 una mayor equidad de género mediante una mejor participación económica de la mujer y la reducción de la brecha salarial entre varones y mujeres, manteniendo los niveles de igualdad de géneros alcanzados hasta el año 2000 en el ámbito educativo.

Definición conceptual Se refiere a la brecha entre mujeres y varones asalariados en los ingresos monetarios mensuales percibidos en su ocupación principal normalizadas por la cantidad de horas trabajadas en dicha ocupación.

Definición operativa Es el cociente entre el ingreso promedio normalizado percibido por las mujeres y el percibido por los varones, para asalariados de 15 a 64 años.

Universo Población asalariada de 15 a 64 años.

Fuente de datos INDEC-EPH.

Periodicidad Semestral (EPH-Puntual). Trimestral (EPH-Continua).

Cobertura temporal 1990/2011.

Desagregación espacial CABA - Para desagregación por Comuna se requiere utilizar como fuente la EAH desde 2006.

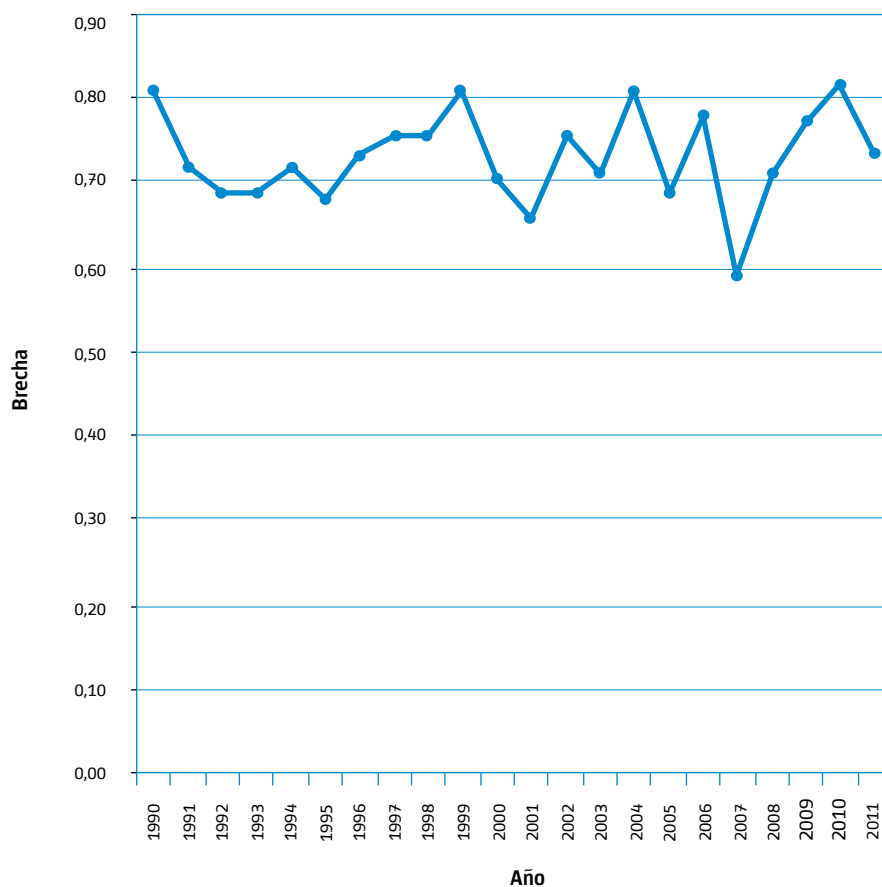
Observaciones Los datos del 1990 al 2002 corresponden a la EPH Puntual onda Octubre. Del 2003 al 2011 corresponden al 4º trimestre de la EPH Continua.

Referencia Bibliográfica Objetivos de desarrollo del milenio. Metadata. Adaptación Argentina 2007. Definición, cálculo y análisis de indicadores. Presidencia de la Nación..

Responsable Victoria Mazzeo.

Brecha de ingresos salariales normalizados por las horas trabajadas entre mujeres y varones. Ciudad de Buenos Aires. Años 1990/2011

Año	Brecha normalizada
1990	1,033
1991	0,923
1992	0,805
1993	0,865
1994	0,917
1995	0,875
1996	0,895
1997	0,933
1998	0,931
1999	0,947
2000	0,915
2001	0,767
2002	0,897
2003	0,899
2004	0,937
2005	0,861
2006	0,934
2007	0,746
2008	0,897
2009	0,865
2010	1,038
2011	0,850



Fuente: Dirección General de Estadística y Censos (Ministerio de Hacienda GCBA) sobre la base de datos de INDEC - EPH puntual y continua.

INDICADOR RAZÓN ENTRE MUJERES Y VARONES EN PUESTOS JERÁRQUICOS PÚBLICOS Y PRIVADOS

ODM 4 Igualdad de género.

Meta 2 Aumentar la participación de la mujer en los niveles decisivos (en empresas e instituciones públicas y privadas).

Definición conceptual Expresa la cantidad de mujeres por varón entre los ocupados en puestos jerárquicos públicos y privados.

Definición operativa Es el cociente entre el total de mujeres en ocupaciones directivas y el total de varones en igual situación.

Universo Población de 14 años y más ocupada.

Fuente de datos INDEC-EPH.

Periodicidad Semestral (EPH-PUNTUAL). Trimestral (EPH-Continua).

Cobertura temporal 1990/2011.

Desagregación espacial CABA - Para desagregación por Comuna se requiere utilizar como fuente la EAH desde 2006.

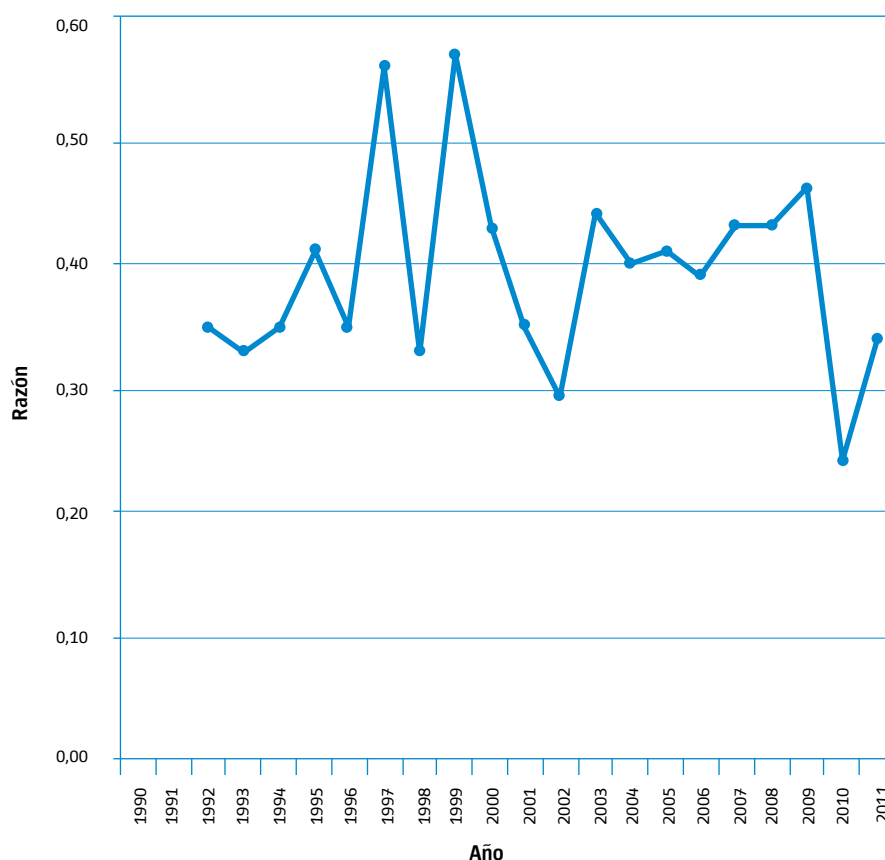
Observaciones Los datos del 1990 al 2002 corresponden a la EPH Puntual onda Octubre. Del 2003 al 2011 corresponden al 4º trimestre de la EPH Continua.

Referencia Bibliográfica Objetivos de desarrollo del milenio. Metadata. Adaptación Argentina 2007. Definición, cálculo y análisis de indicadores. Presidencia de la Nación.

Responsable Victoria Mazzeo.

Razón entre mujeres y varones en puestos jerárquicos públicos y privados. Ciudad de Buenos Aires. Años 1990/2011

Año	Razón
1990	...
1991	...
1992	0,35
1993	0,33
1994	0,35
1995	0,41
1996	0,35
1997	0,56
1998	0,33
1999	0,57
2000	0,43
2001	0,35
2002	0,29
2003	0,44
2004	0,40
2005	0,41
2006	0,39
2007	0,43
2008	0,43
2009	0,46
2010	0,24
2011	0,34



Fuente: Dirección General de Estadística y Censos (Ministerio de Hacienda GCBA) sobre la base de datos de INDEC - EPH puntual y continua.

INDICADOR PORCENTAJE DE BANCAS OCUPADAS POR MUJERES EN EL CONGRESO NACIONAL

ODM 4 Igualdad de género.

Meta 2 Aumentar la participación de la mujer en los niveles decisorios (en empresas e instituciones públicas y privadas).

Definición conceptual Expresa la importancia relativa de las mujeres electas de la CABA para ocupar bancas en el Congreso Nacional.

Definición operativa Es el número de cargos ocupados por mujeres de la CABA respecto al total de cargos de senadores y de diputados de la CABA en el Congreso Nacional, expresado como porcentaje.

Universo Bancas ocupadas por mujeres de la CABA en el Congreso Nacional.

Fuente de datos Congreso Nacional.

Periodicidad Años electivos.

Cobertura temporal 1993/2011 (Cámara de Diputados) y 1995/2013 (Cámara de Senadores).

Desagregación espacial CABA.

Observaciones ---

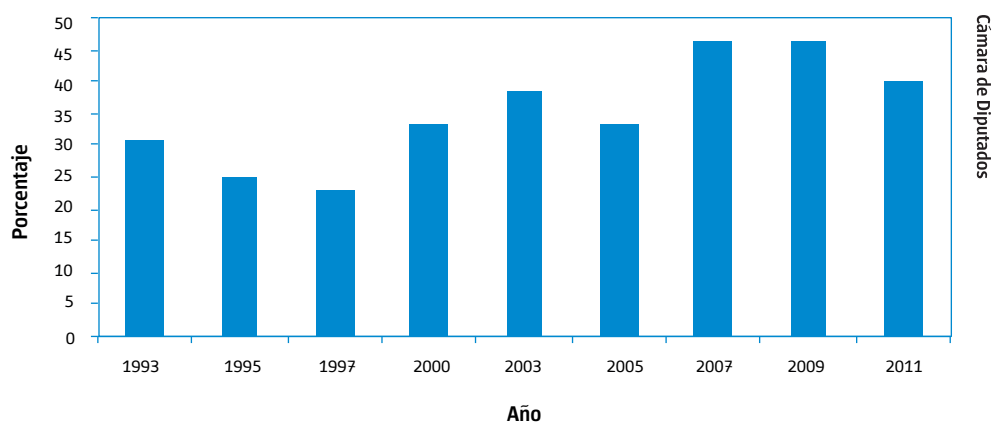
Referencia Bibliográfica Objetivos de desarrollo del milenio. Metadata. Adaptación Argentina 2007. Definición, cálculo y análisis de indicadores. Presidencia de la Nación.

Las legisladoras. Cupos de género y política en Argentina y Brasil. Marx, Borner y Caminotti, UNDP-Inst. Di Tella, Edit. Siglo XXI.

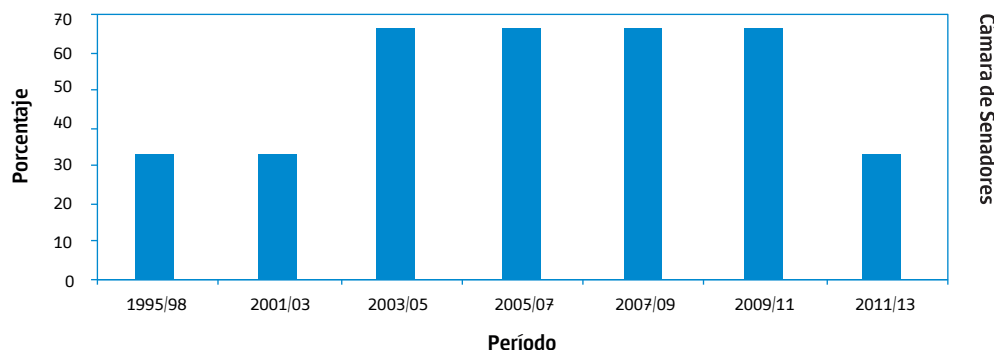
Responsable Victoria Mazzeo.

Porcentaje de bancas ocupadas por mujeres de la CABA en el Congreso Nacional según Cámara. Años electorales 1993/2011 - 1995/2013

Año	Cámara de Diputados
1993	30,8
1995	25,0
1997	23,1
2000	33,3
2003	38,5
2005	33,3
2007	46,2
2009	46,2
2011	40,0



Año	Cámara de Senadores
1995/98	33,3
2001/03	33,3
2003/05	66,7
2005/07	66,7
2007/09	66,7
2009/11	66,7
2011/13	33,3



Fuente: Dirección General de Estadística y Censos (Ministerio de Hacienda GCBA) sobre la base de datos del Congreso Nacional.

INDICADOR PORCENTAJE DE BANCAS OCUPADAS POR MUJERES EN LA LEGISLATURA PROVINCIAL

ODM 4 Igualdad de género.

Meta 2 Aumentar la participación de la mujer en los niveles decisorios (en empresas e instituciones públicas y privadas).

Definición conceptual Expresa la importancia relativa de las mujeres electas para ocupar bancas en la legislatura de la Ciudad.

Definición operativa Es el número de cargos ocupados por mujeres respecto al total de los cargos electivos, expresado como porcentaje.

Universo Bancas ocupadas por mujeres en la Legislatura Porteña.

Fuente de datos Legislatura Porteña.

Periodicidad Años electivos.

Cobertura temporal 1983/2011.

Desagregación espacial CABA.

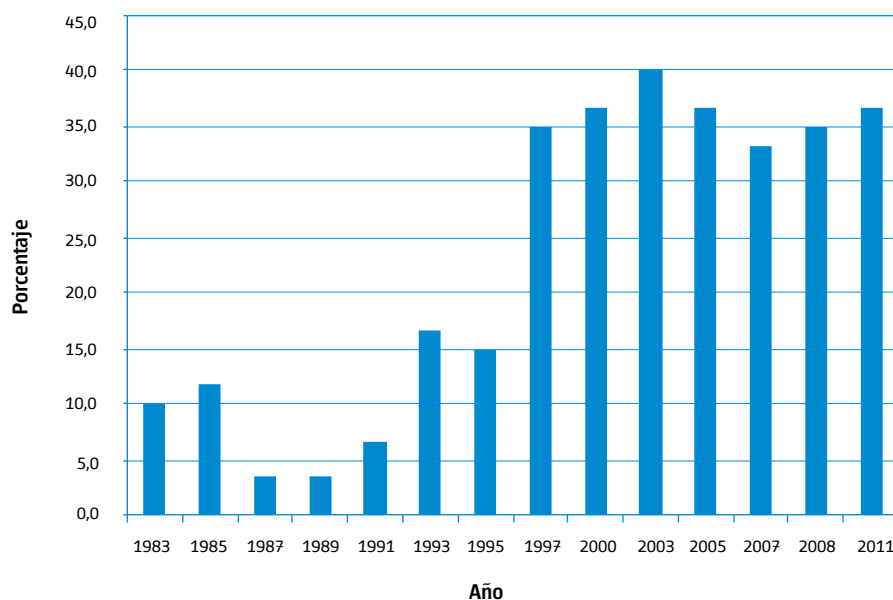
Observaciones Ver posibilidad de conseguir los Comunereros por sexo para elecciones de 2011.

Referencia Bibliográfica Objetivos de desarrollo del milenio. Metadata. Adaptación Argentina 2007. Definición, cálculo y análisis de indicadores. Presidencia de la Nación.

Responsable Victoria Mazzeo.

Porcentaje de mujeres en la Legislatura de la Ciudad de Buenos Aires. Años electorales 1983,1985,1987,1989,1991,1993, 1995,1997, 2000, 2003, 2005, 2007, 2008, 2011

Año	Porcentaje de mujeres
1983	10,0
1985	11,7
1987	3,3
1989	3,3
1991	6,7
1993	16,7
1995	15,0
1997	35,0
2000	36,7
2003	40,0
2005	36,7
2007	33,3
2008	35,0
2011	36,7



Fuente: Dirección General de Estadística y Censos (Ministerio de Hacienda gcBA) sobre la base de datos suministrados por la Subsecretaría de Gestión Administrativa, Honorable Concejo Deliberante, Legislatura de la Ciudad Autónoma de Buenos Aires.

INDICADOR TASA DE MORTALIDAD INFANTIL

ODM 5 Reducir la mortalidad infantil.

Periodicidad Anual.

Meta 1 Reducir entre 1990 y 2015 en dos tercios la mortalidad infantil y la mortalidad de niños menores de 5 años.

Cobertura temporal 1990/2011.

Definición conceptual Se denomina defunción a la desaparición permanente de todo signo de vida, cualquiera que sea el tiempo transcurrido desde el nacimiento con vida (OPS, 1995). La mortalidad infantil comprende la mortalidad de menores de un año.

Desagregación espacial Por Comunas a partir de 2006, Dirección General de Estadística y Censos del Gobierno de la Ciudad de Buenos Aires (DGEYC del GCBA).

Observaciones Las tasas desagregadas por Comunas utilizan información de la DGEYC del GCBA.

Definición operativa La tasa de mortalidad infantil relaciona las defunciones de menores de un año y el número de nacidos vivos registrados en el transcurso del mismo año en un área geográfica dada, expresada por 1000 nacidos vivos.

Referencia Bibliográfica Anuario de la DEIS, ODM - Metadata, Adaptación Argentina 2007: Definición, cálculo y análisis de indicadores, Consejo Nacional de Coordinación de Políticas Sociales, Presidencia de la Nación y Anuario Estadístico y Estadísticas del Bicentenario de la DGEYC del GCBA.

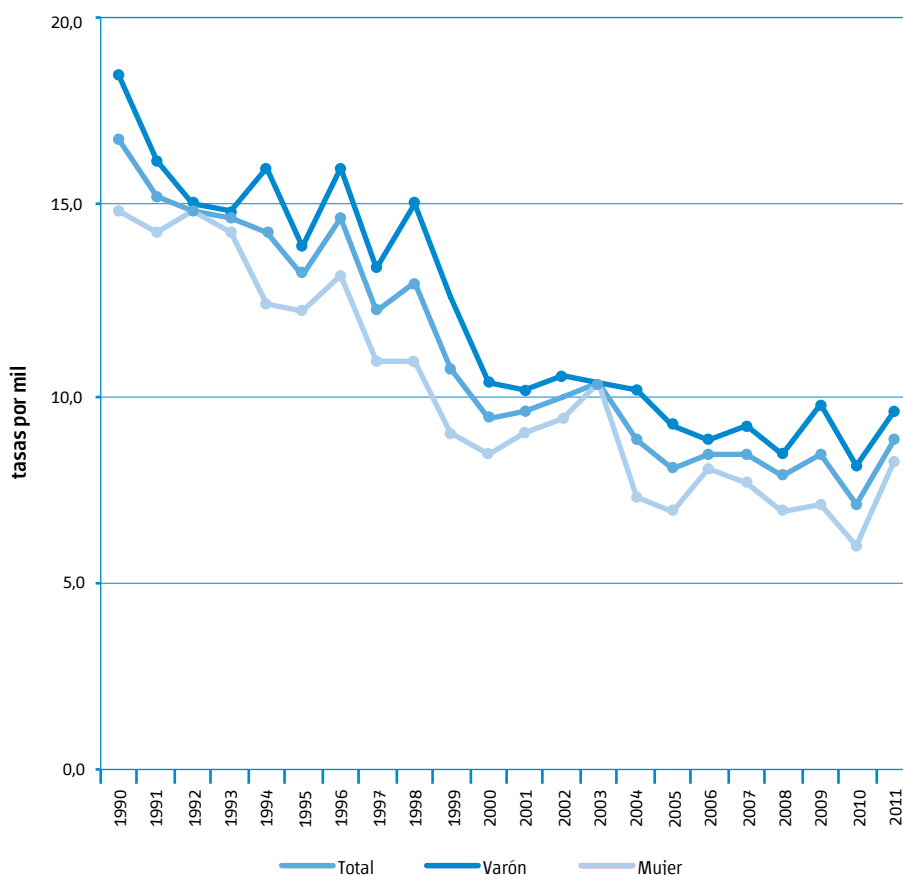
Universo Nacidos vivos en la población de un área geográfica dada durante un año.

Responsable Elizabeth Carpinetti.

Fuente de datos Los datos para ambos términos de la fórmula se obtienen de los registros permanentes de estadísticas vitales de la Dirección de Estadísticas e Información en Salud (DEIS).

Tasa de mortalidad infantil (por mil nacidos vivos). Ciudad de Buenos Aires. Años 1990/2011

Año	TMI		
	Total	Varón	Mujer
1990	16,8	18,6	14,9
1991	15,2	16,2	14,2
1992	14,9	15,0	14,8
1993	14,6	14,8	14,4
1994	14,3	15,9	12,5
1995	13,1	14,0	12,2
1996	14,7	16,1	13,1
1997	12,2	13,3	10,9
1998	13,0	15,1	10,8
1999	10,7	12,5	8,9
2000	9,4	10,3	8,3
2001	9,6	10,1	9,0
2002	10,0	10,6	9,4
2003	10,3	10,3	10,4
2004	8,7	10,1	7,3
2005	8,0	9,1	6,9
2006	8,3	8,7	7,9
2007	8,4	9,1	7,6
2008	7,7	8,5	6,9
2009	8,5	9,8	7,1
2010	7,0	8,1	5,9
2011	8,8	9,5	8,1



Fuente: Ministerio de Salud de la Nación. DEIS.

INDICADOR TASA DE MORTALIDAD DE MENORES DE CINCO AÑOS

ODM 5 Reducir la mortalidad infantil.

Periodicidad Anual.

Meta 1 Reducir entre 1990 y 2015 en dos tercios la mortalidad infantil y la mortalidad de niños menores de 5 años.

Cobertura temporal 1990/2011.

Definición conceptual Se denomina defunción a la desaparición permanente de todo signo de vida, cualquiera que sea el tiempo transcurrido desde el nacimiento con vida (ops, 1995). La tasa de mortalidad de menores de cinco años expresa la probabilidad de morir de un recién nacido antes de cumplir los primeros 5 años de vida.

Desagregación espacial Por Comunas a partir de 2006, Dirección General de Estadística y Censos del Gobierno de la Ciudad de Buenos Aires (DGEYC del GCBA).

Definición operativa La tasa de mortalidad de menores de cinco años es la relación entre las defunciones de niños menores de cinco años y el número de nacidos vivos registrados en el transcurso de un año, expresada cada 1000 nacidos vivos.

Observaciones La tasas desagregadas por Comunas utilizan información de la DGEYC del GCBA.

Universo Niños menores de 5 años en la población de un área geográfica dada durante un año.

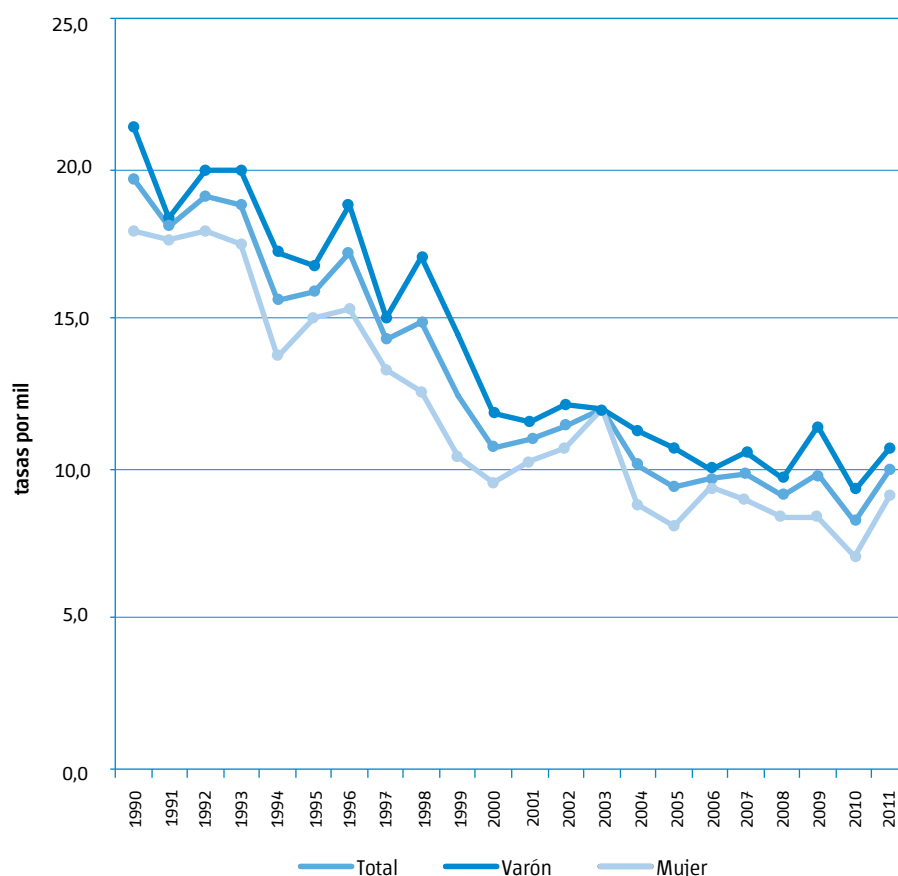
Referencia Bibliográfica Anuario de la DEIS, ODM - Metadata. Adaptación Argentina 2007: Definición, cálculo y análisis de indicadores. Consejo Nacional de Coordinación de Políticas Sociales. Presidencia de la Nación. Unicef. Anuario Estadístico y Estadísticas del Bicentenario de la DGEYC del GCBA. CELADE.

Fuente de datos Los datos para ambos términos de la fórmula se obtienen de los registros permanentes de estadísticas vitales de la Dirección de Estadísticas e Información en Salud (DEIS).

Responsable Elizabeth Carpinetti.

Tasa de mortalidad de niños menores de 5 años (por mil nacidos vivos). Ciudad de Buenos Aires. Años 1990/2011

Año	TMM5		
	Total	Varón	Mujer
1990	19,7	21,4	17,9
1991	18,1	18,4	17,7
1992	19,1	19,9	18,0
1993	18,8	19,9	17,5
1994	15,6	17,1	13,8
1995	15,9	16,8	15,0
1996	17,2	18,8	15,3
1997	14,2	15,0	13,3
1998	14,9	17,0	12,6
1999	12,5	14,4	10,5
2000	10,7	11,8	9,5
2001	10,9	11,6	10,3
2002	11,4	12,1	10,7
2003	12,0	12,0	11,9
2004	10,1	11,3	8,8
2005	9,4	10,7	8,1
2006	9,7	10,0	9,4
2007	9,8	10,6	9,0
2008	9,1	9,7	8,3
2009	9,9	11,4	8,3
2010	8,2	9,3	7,0
2011	10,0	10,7	9,1



Fuente: Ministerio de Salud de la Nación. DEIS.

INDICADOR TASA DE MORTALIDAD INFANTIL NEONATAL

ODM 5 Reducir la mortalidad infantil.

Meta 1 Reducir entre 1990 y 2015 en dos tercios la mortalidad infantil y la mortalidad de niños menores de 5 años.

Definición conceptual Se denomina defunción a la desaparición permanente de todo signo de vida, cualquiera que sea el tiempo transcurrido desde el nacimiento con vida (OPS, 1995). La mortalidad infantil comprende la mortalidad de menores de un año. Se llama mortalidad neonatal a la ocurrida en el transcurso de los primeros 27 días de vida.

Definición operativa La tasa de mortalidad neonatal es la relación entre el número de niños fallecidos en los primeros 27 días de vida extrauterina y el número de nacidos vivos registrados en el transcurso de un año, expresada cada 1000 nacidos vivos.

Universo Nacidos vivos en la población de un área geográfica dada durante un año.

Fuente de datos Los datos para ambos términos de la fórmula se obtienen de los registros permanentes de estadísticas vitales de la Dirección de Estadísticas e Información en Salud (DEIS).

Periodicidad Anual.

Cobertura temporal 1990/2011.

Desagregación espacial Por Comunas a partir de 2006, Dirección General de Estadística y Censos del Gobierno de la Ciudad de Buenos Aires (DGEYC del GCBA).

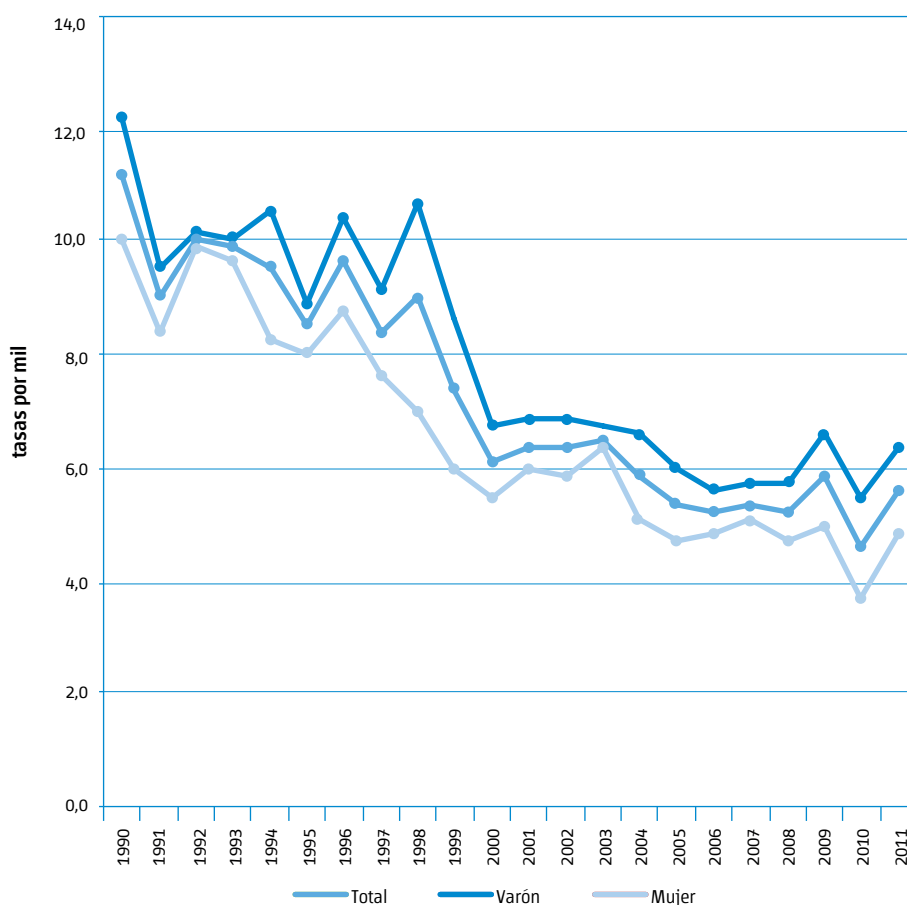
Observaciones La tasas desagregadas por Comunas utilizan información de la DGEYC del GCBA.

Referencia Bibliográfica Anuario de la DEIS, Anuario Estadístico y Estadísticas del Bicentenario de la DGEYC del GCBA.

Responsable Elizabeth Carpinetti.

Tasa de mortalidad infantil neonatal (por mil nacidos vivos). Ciudad de Buenos Aires. Años 1990/2011

Año	TMN		
	Total	Varón	Mujer
1990	11,2	12,3	10,1
1991	9,0	9,6	8,4
1992	10,1	10,2	9,9
1993	9,9	10,0	9,7
1994	9,5	10,6	8,3
1995	8,5	8,9	8,0
1996	9,6	10,4	8,7
1997	8,4	9,1	7,7
1998	9,0	10,7	7,0
1999	7,3	8,6	6,0
2000	6,1	6,8	5,5
2001	6,4	6,9	5,9
2002	6,4	6,8	5,8
2003	6,5	6,7	6,4
2004	5,9	6,6	5,1
2005	5,3	5,9	4,7
2006	5,2	5,6	4,9
2007	5,4	5,7	5,1
2008	5,2	5,7	4,7
2009	5,9	6,6	5,0
2010	4,6	5,5	3,7
2011	5,6	6,3	4,8



Fuente: Ministerio de Salud de la Nación. DEIS.

INDICADOR TASA DE MORTALIDAD INFANTIL POSTNEONATAL

ODM 5 Reducir la mortalidad infantil.

Meta 1 Reducir entre 1990 y 2015 en dos tercios la mortalidad infantil y la mortalidad de niños menores de 5 años.

Definición conceptual Se denomina defunción a la desaparición permanente de todo signo de vida, cualquiera que sea el tiempo transcurrido desde el nacimiento con vida (OPS, 1995). La mortalidad infantil comprende la mortalidad de menores de un año; se llama mortalidad postneonatal a la ocurrida entre los 28 días de vida y los 11 meses cumplidos.

Definición operativa La tasa de mortalidad postneonatal es la relación entre el número de niños fallecidos entre los 28 y los 365 días de vida extrauterina y el número de nacidos vivos registrados en el transcurso de un año, expresada cada mil nacidos vivos.

Universo Nacidos vivos en la población de un área geográfica dada durante un año.

Fuente de datos Los datos para ambos términos de la fórmula se obtienen de los registros permanentes de estadísticas vitales de la Dirección de Estadísticas e Información en Salud (DEIS).

Periodicidad Anual.

Cobertura temporal 1990/2011.

Desagregación espacial Por Comunas a partir de 2006, Dirección General de Estadística y Censos del Gobierno de la Ciudad de Buenos Aires (DGEYC del GCBA).

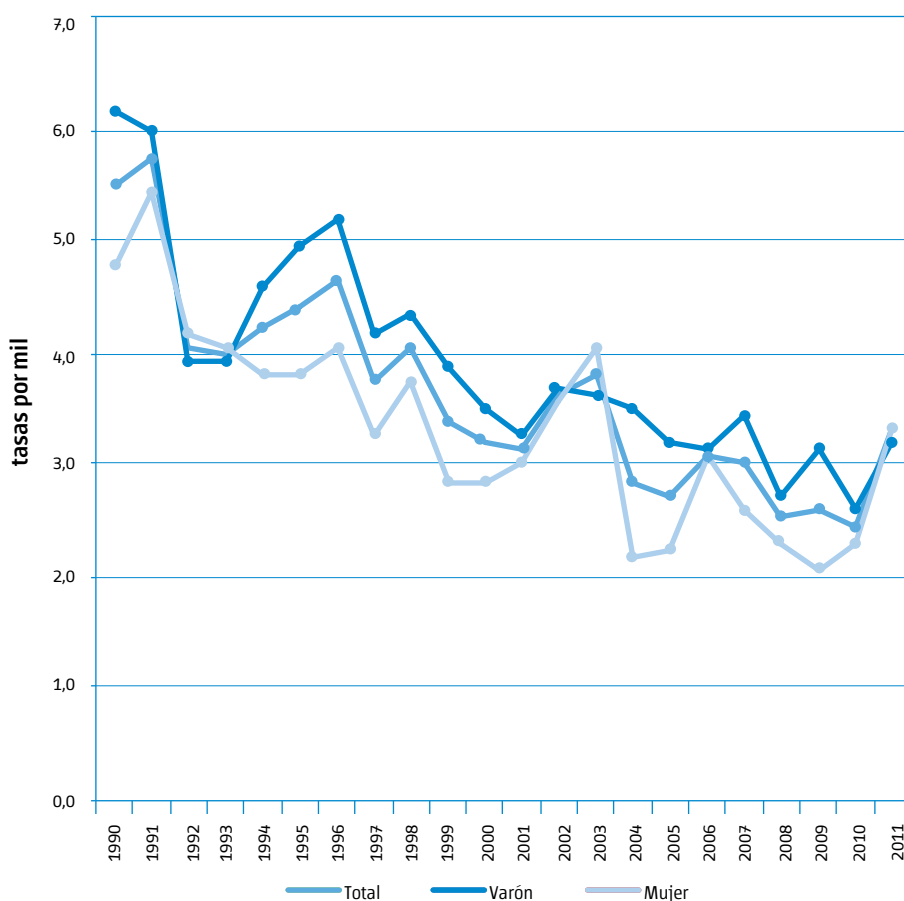
Observaciones La tasas desagregadas por Comunas utilizan información de la DGEYC del GCBA.

Referencia Bibliográfica Anuario de la DEIS, Anuario Estadístico y Estadísticas del Bicentenario de la DGEYC del GCBA.

Responsable Elizabeth Carpinetti.

Tasa de mortalidad infantil postneonatal (por mil nacidos vivos). Ciudad de Buenos Aires. Años 1990/2011

Año	TPMN		
	Total	Varón	Mujer
1990	5,5	6,2	4,8
1991	5,7	6,0	5,5
1992	4,0	3,9	4,2
1993	4,0	3,9	4,0
1994	4,2	4,6	3,8
1995	4,4	4,9	3,8
1996	4,7	5,2	4,0
1997	3,7	4,2	3,3
1998	4,0	4,3	3,7
1999	3,4	3,9	2,9
2000	3,2	3,5	2,9
2001	3,1	3,3	3,0
2002	3,6	3,7	3,6
2003	3,8	3,6	4,0
2004	2,9	3,5	2,2
2005	2,7	3,2	2,3
2006	3,1	3,1	3,1
2007	3,0	3,4	2,6
2008	2,5	2,7	2,3
2009	2,6	3,1	2,1
2010	2,4	2,6	2,3
2011	3,3	3,2	3,3



Fuente: Ministerio de Salud de la Nación. DEIS.

INDICADOR COEFICIENTE DE GINI APLICADO A LA DISTRIBUCIÓN DE LA MORTALIDAD INFANTIL Y DE LA PRIMERA INFANCIA

ODM 5 Reducir la mortalidad infantil.

Meta 2 Reducir en 10% la desigualdad interna de la Ciudad.

Definición conceptual Es una medida de la desigualdad normalmente utilizada para medir la desigualdad en los ingresos, pero puede utilizarse para medir cualquier forma de distribución. El coeficiente de Gini es un número entre 0 y 1, en donde 0 se corresponde con la perfecta igualdad y 1 con la perfecta desigualdad. Junto con el Índice de concentración, han sido tomados del área de la economía y aplicados al estudio de las desigualdades en salud. Se basa en la curva de Lorenz, que es una curva de frecuencia acumulada que compara la distribución empírica de una variable con la distribución uniforme.

Definición operativa El primer paso para calcular el coeficiente de Gini es ordenar las unidades geográficas por la tasa elegida (de la peor situación a la mejor). Luego se calcula la proporción acumulada de las dos variables que integran la tasa (nacimientos y muertes). A continuación se construye el gráfico de la proporción acumulada para la tasa (eje Y) sobre la proporción acumulada de los nacimientos. Si se ordena la población o las unidades geográficas de acuerdo al status socioeconómico de cada unidad geográfica, logra incluirse la dimensión socioeconómica en el análisis. Se puede calcular el coeficiente de Gini como valor absoluto del resultado de la fórmula de Brown y también puede calcularse el Índice de Concentración.

$$G = 1 - \sum_{i=0}^{K-1} (Y_{i+1} + Y_i) (X_{i+1} - Y_i)$$

Universo Menores de 5 años en la población de un área geográfica dada durante un año.

Fuente de datos Registros permanentes de estadísticas vitales y Porcentaje de Hogares por condición de insuficiencia de ingresos para acceder a la canasta de consumo, DGEYC GCBA.

Periodicidad Años selectivos.

Cobertura temporal 1991-2001-2011.

Desagregación espacial Por Comunas a partir de 2010, 1991 y 2001 por C.E. DGEYC del GCBA.

Observaciones La tasas desagregadas por Comunas utilizan información vital de la Ciudad de Buenos Aires.

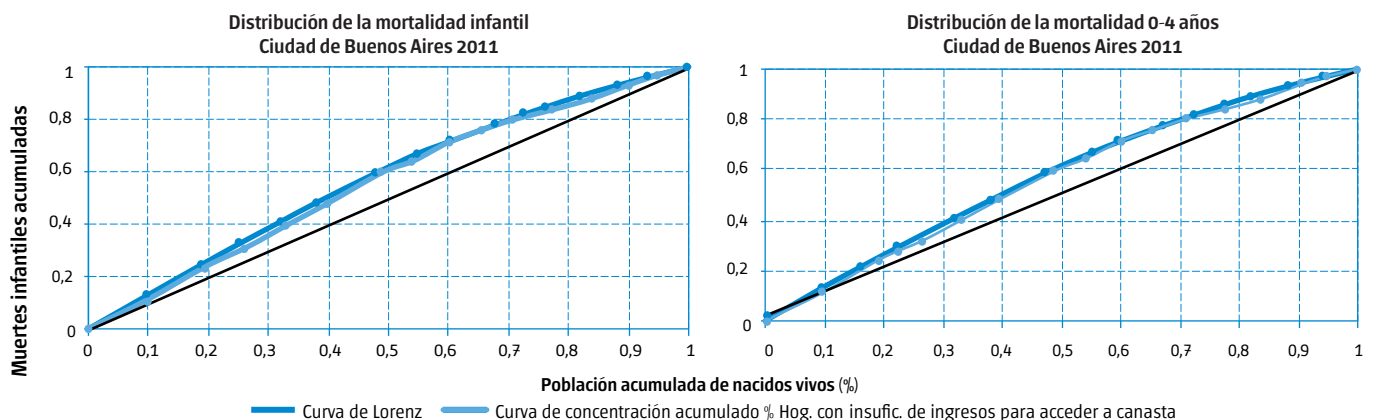
Referencia Bibliográfica Anuario estadístico de la Ciudad de Buenos Aires, ODM - Metadata, Adaptación Argentina 2007: Definición, cálculo y análisis de indicadores, Consejo Nacional de Coordinación de Políticas Sociales, Presidencia de la Nación y Estadísticas del Bicentenario de la DGEYC del GCBA. Brown M., Using Gini-style indices to evaluate the spatial patterns of health practitioners: theoretical considerations and an application based on Alberta data. Soc.Sci. Med.Vol.38, Nº 9, pp 1243-1256. 1994.

Responsable Elizabeth Carpinetti.

Coefficientes de Gini y de concentración según tasa de mortalidad infantil y de menores de 5 años. Ciudad de Buenos Aires. Años 1991-2001-2011

Año	Coeficiente de Gini		Coeficiente de concentración	
	Tasas de mortalidad infantil	Tasas de mortalidad menores de 5 años	Tasas de mortalidad infantil	Tasas de mortalidad menores de 5 años
1991	0,21	0,20	0,17	0,16
2001	0,21	0,20	0,16	0,16
2011	0,15	0,15	0,12	0,12

Nota: Los coeficientes de los años 1991 y 2001 se calcularon en base a las circunscripciones electorales y en 2011 en base a las comunas de la Ciudad de Buenos Aires.



Fuente: Dirección General de Estadística y Censos (Ministerio de Hacienda GCBA). Estadísticas vitales.

INDICADOR PROPORCIÓN DE NIÑOS DE UN AÑO VACUNADOS CONTRA EL SARAMPIÓN

ODM 5 Reducir la mortalidad infantil.

Meta 1 Reducir entre 1990 y 2015 en dos tercios la mortalidad infantil y la mortalidad de niños menores de 5 años.

Definición conceptual Corresponde al porcentaje de niños menores de un año de edad quienes han recibido al menos una dosis de la vacuna contra el sarampión.

Definición operativa La proporción de niños de un año vacunados contra el sarampión es la relación entre el número de niños menores de un año que han sido vacunados contra el sarampión y la población objetivo menor de un año de edad. El resultado se multiplica por 100.

Universo Nacidos vivos en la población de un área geográfica dada durante un año.

Fuente de datos Los datos se obtienen de los registros de estadísticas vitales de la Dirección General de Estadística y Censos del Gobierno de la Ciudad de Buenos Aires (DGEYC GCBA) y del Programa de Inmunizaciones del Ministerio de Salud del GCBA.

Periodicidad Anual.

Cobertura temporal 2004/2011.

Desagregación espacial Ciudad de Buenos Aires.

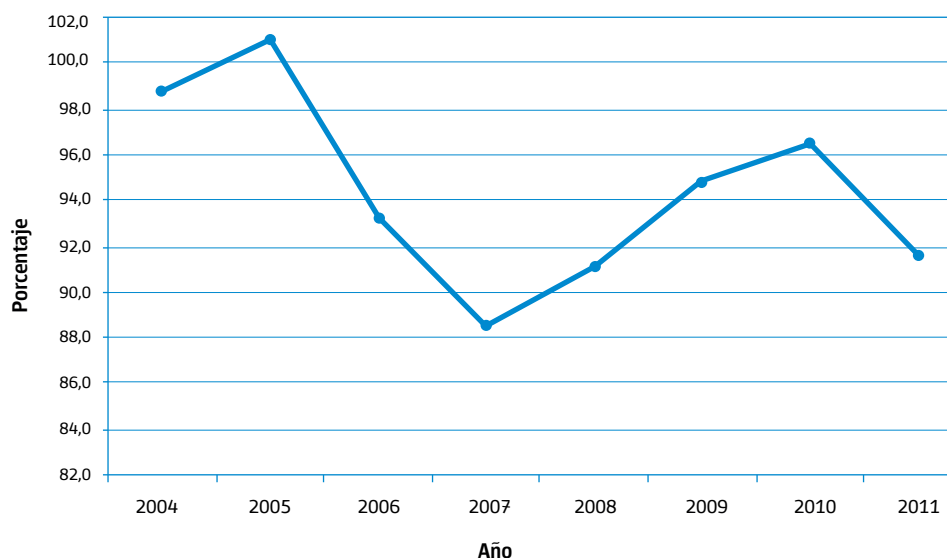
Observaciones ---

Referencia Bibliográfica Anuario estadístico de la DGEYC del GCBA y Programa de inmunizaciones del Ministerio de Salud del GCBA.

Responsable Elizabeth Carpinetti.

Porcentajes de niños menores de un año vacunados contra el sarampión. Ciudad de Buenos Aires. Años 2004/2011

Año	Porcentaje de niños vacunados
2004	98,7
2005	101,0
2006	93,2
2007	88,5
2008	91,2
2009	94,8
2010	96,5
2011	91,6



Fuente: Ministerio de Salud del GCBA. Programa de inmunizaciones.

INDICADOR TASA DE MORTALIDAD MATERNA

ODM 6 Mejorar la salud materna.

Meta 1 Reducir entre 1990 y 2015 en 3/4 partes la mortalidad materna.

Definición conceptual Se refiere al número de mujeres que mueren por cualquier causa relacionada o agravada por el embarazo o su atención (excluyendo causas accidentales o incidentales) durante el embarazo, el parto, o dentro de los 42 días siguientes a la terminación del embarazo, expresada por 10.000 nacidos vivos.

Definición operativa Se calcula dividiendo el número de defunciones por causas maternas acaecidas en la población femenina de un área geográfica dada en un año dado, por el número de nacidos vivos del mismo período y área, expresada por 10.000 nacidos vivos.

Universo Mujeres entre 15 y 49 años cumplidos, residentes en la Ciudad de Buenos Aires y que han fallecido por causas maternas entre 1990 y 2011.

Fuente de datos Dirección de Estadísticas e Información de Salud - Ministerio de la Salud de la Nación.

Periodicidad Anual.

Cobertura temporal 1990/2011.

Desagregación espacial No resulta estadísticamente significativa, dada su baja incidencia.

Observaciones Existe subregistro de muertes maternas que se debe a distintas causas, en especial al diagnóstico deficiente o el registro incompleto de las mismas. En general, se trata de un subregistro de causa pero no de la muerte; es decir, se registra la muerte pero no la condición de materna.

Referencia Bibliográfica ODM - Metadata argentina. Versión revisada en 2011: Definición, cálculo y análisis de indicadores. Consejo Nacional de Coordinación de Políticas Sociales. Presidencia de la Nación.

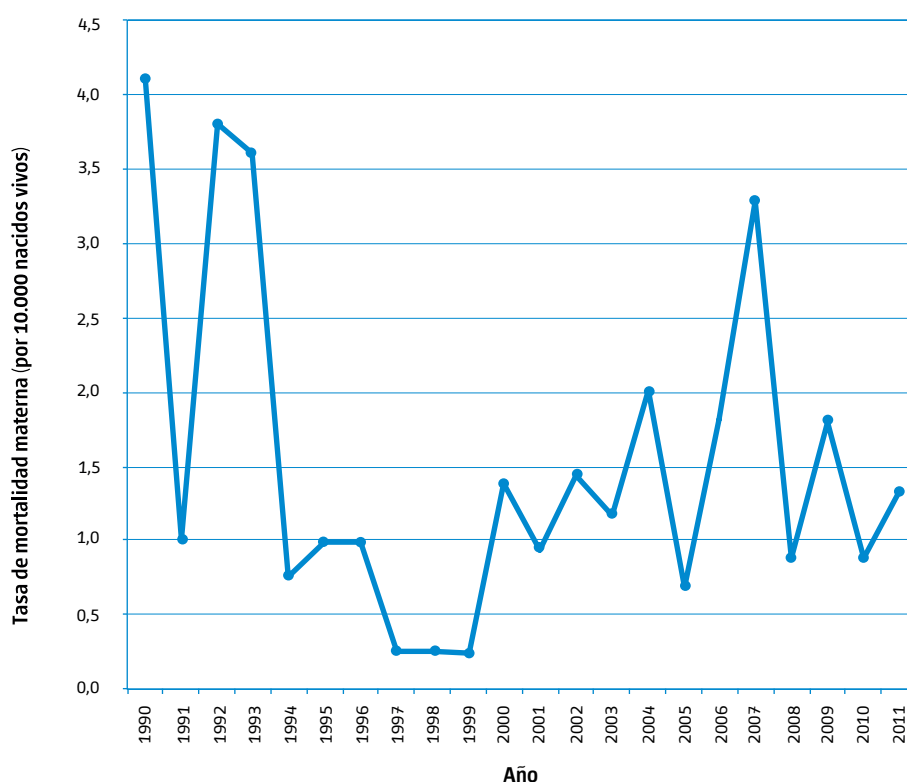
Mazzeo, V. y J. Vinacur (2010), "La omisión del registro de la causa de muerte materna en los establecimientos de salud de la Ciudad de Buenos Aires", en Población de Buenos Aires, año 7, número 12, octubre, pp. 59-65.

Dirección General de Estadística y Censos (2012), "Omisión de registro de causas de muertes maternas en establecimientos de salud de la CABA. Año 2008". Ministerio de Hacienda, Gobierno de la Ciudad de Buenos Aires.

Responsable Pablo Caviezel.

Tasa de mortalidad materna (por diez mil nacidos vivos). Ciudad de Buenos Aires. Años 1990/2011

Año	Tasa de mortalidad materna
1990	4,1
1991	1,0
1992	3,8
1993	3,6
1994	0,8
1995	1,0
1996	1,0
1997	0,2
1998	0,3
1999	0,2
2000	1,4
2001	0,9
2002	1,4
2003	1,2
2004	2,0
2005	0,7
2006	1,8
2007	3,3
2008	0,9
2009	1,8
2010	0,9
2011	1,3



Fuente: Dirección General de Estadística y Censos (Ministerio de Hacienda GCBA) sobre la base de proyecciones de población y DEIS (Ministerio de Salud de la Nación).

INDICADOR PORCENTAJE DE NACIDOS VIVOS DE MADRES EN EDAD DE RIESGO

ODM 6 Mejorar la salud materna.

Cobertura temporal 1990/2011.

Meta 1 Reducir entre 1990 y 2015 en 3/4 partes la mortalidad materna.

Desagregación espacial Por comuna a partir de 2006 con datos del Gobierno de la Ciudad de Buenos Aires.

Definición conceptual Porcentaje de nacidos vivos de madres menores de 20 años o bien de 40 años o más.

Observaciones La serie por comuna corresponde a nacimientos ocurridos y registrados en la Ciudad de Buenos Aires de madres residentes en la Ciudad, mientras que para el total de la Ciudad la ocurrencia y registro es en cualquier lugar del país.

Definición operativa Cociente entre el número de nacidos vivos de madres en edad de riesgo y el número total de nacidos vivos, multiplicado por 100. La madre en edad de riesgo es aquella menor de 20 años o bien de 40 años y más.

Referencia Bibliográfica Mazzeo, Victoria (2006), La inequidad en la salud-enfermedad de la primera infancia. Las políticas de salud y capacidad resolutoria de los servicios en la Ciudad de Buenos Aires. Tesis doctoral inédita. Costa Rica. Facultad Latinoamericana de Ciencias Sociales. Sede Académica Argentina.

Universo Nacidos vivos de madres residentes en la Ciudad, entre 2001 y 2011.

Fuente de datos Estadísticas vitales y proyecciones de población.

Responsable Pablo Caviezel.

Periodicidad Anual.

Porcentaje de nacidos vivos de madres en edad de riesgo. Ciudad de Buenos Aires. Años 1990/2011

Año	% nacidos vivos de madres en riesgo
1990	9,1
1991	9,4
1992	9,4
1993	9,9
1994	10,1
1995	10,5
1996	10,0
1997	9,9
1998	9,9
1999	9,8
2000	10,0
2001	8,8
2002	10,2
2003	9,7
2004	10,0
2005	10,9
2006	11,4
2007	11,5
2008	11,6
2009	11,6
2010	11,7
2011	12,2

Fuente: Dirección General de Estadística y Censos (Ministerio de Hacienda GCBA) sobre la base de DEIS (Ministerio de Salud de la Nación).

Porcentaje de nacidos vivos de madres en edad de riesgo según comuna. Ciudad de Buenos Aires. Años 2006/2011

Comuna	% nacidos vivos de madres en edad de riesgo					
	2006	2007	2008	2009	2010	2011
1 ^a	12,3	12,8	13,6	12,7	15,0	14,2
2 ^a	8,3	7,8	7,1	8,2	8,2	8,5
3	11,4	12,1	11,2	10,9	11,4	12,1
4 ^a	17,4	17,2	17,0	16,3	16,2	17,4
5	10,3	10,0	10,0	9,6	9,4	10,1
6	8,8	8,7	8,4	7,7	9,0	8,6
7 ^a	11,7	11,3	10,5	11,2	11,3	13,5
8	16,6	17,9	18,7	18,4	18,4	18,2
9	12,4	13,1	12,5	11,3	11,9	12,9
10	10,4	10,3	11,2	10,4	9,5	9,4
11	8,5	8,8	8,3	9,5	9,7	9,8
12	8,4	8,2	7,8	7,1	8,3	9,4
13	7,3	7,7	7,8	8,4	7,2	9,9
14	7,9	8,1	8,3	8,7	9,2	8,8
15	10,8	10,3	9,7	10,9	11,0	10,9

^aA partir del año 2009 se respetan los nuevos límites de estas comunas, fijados por Ley 2650 (BOSBA 2910 del 16/04/2008).

Fuente: Dirección General de Estadística y Censos (Ministerio de Hacienda GCBA). Estadísticas vitales.

INDICADOR PORCENTAJE DE NACIDOS VIVOS ASISTIDOS POR PERSONAL ESPECIALIZADO

ODM 6 Mejorar la salud materna.

Meta 1 Reducir entre 1990 y 2015 en 3/4 partes la mortalidad materna.

Definición conceptual Número de nacidos vivos atendidos por personal capacitado durante un año específico, independientemente de su lugar de ocurrencia, por cada cien nacidos vivos en ese mismo año, en una determinada área geográfica. Se considera personal capacitado a: médico y obstétrica.

Definición operativa Cociente entre el número de nacidos vivos atendidos por personal capacitado y el número de nacidos vivos del período, multiplicado por 100.

Universo Nacidos vivos de madres residentes en la Ciudad, entre 2001 y 2011.

Fuente de datos Dirección de Estadísticas e Información de Salud - Ministerio de la Salud de la Nación.

Periodicidad Anual.

Cobertura temporal 2001/2011.

Desagregación espacial Por comuna desde 2006 con datos del Gobierno de la Ciudad de Buenos Aires.

Observaciones ---

Referencia Bibliográfica ODM - Metadata argentina. Versión revisada en 2011: Definición, cálculo y análisis de indicadores. Consejo Nacional de Coordinación de Políticas Sociales. Presidencia de la Nación.

Responsable Pablo Caviezel.

Porcentaje de nacidos vivos asistidos por personal especializado. Ciudad de Buenos Aires. Años 2001/2011

Año	Porcentaje
2001	99,1
2002	99,4
2003	99,2
2004	99,3
2005	99,1
2006	99,3
2007	99,2
2008	99,7
2009	99,8
2010	99,0
2011	98,7

Fuente: Dirección General de Estadística y Censos (Ministerio de Hacienda GCBA) sobre la base de DEIS (Ministerio de Salud de la Nación).

7

COMBATIR EL VIH/SIDA, LA TUBERCULOSIS, EL PALUDISMO, EL CHAGAS Y OTRAS ENFERMEDADES

INDICADOR PREVALENCIA DEL VIH EN PARTOS DE MUJERES DE 15 A 24 AÑOS RESIDENTES EN LA CIUDAD DE BUENOS AIRES EN ESTABLECIMIENTOS PÚBLICOS

ODM 7 Combatir el VIH/SIDA, la Tuberculosis, el Paludismo, el Chagas y otras enfermedades

Meta 1 Reducir, entre 2005 y 2015, un 10% la prevalencia de VIH en mujeres embarazadas entre 15-24 años de edad.

Definición conceptual Expresa la incidencia de los partos de mujeres de 15 a 24 años que consintieron en realizarse un test de muestra de sangre que resultó positivo para VIH.

Definición operativa Es el cociente entre partos de mujeres de 15 a 24 años con VIH residentes en la Ciudad de Buenos Aires realizados en hospitales del Gobierno de la Ciudad de Buenos Aires y el total de los nacidos vivos registrados de madres de 15 a 24 años residentes en la Ciudad de Buenos Aires en establecimientos públicos, por cien.

Universo Nacimientos de madres de 15 a 24 años residentes en la Ciudad de Buenos Aires en establecimientos públicos.

Fuente de datos Coordinación Sida. Ministerio de Salud (GCBA) y Dirección General de Estadística y Censos (Ministerio de Hacienda GCBA). Estadísticas vitales.

Periodicidad Anual.

Cobertura temporal 2003/2011.

Desagregación espacial Ciudad de Buenos Aires.

Observaciones Por sugerencia de la Coordinación SIDA, el indicador “Prevalencia del VIH en mujeres embarazadas de edades comprendidas entre los 15 y 24 años” se lo reemplazó por “Partos de mujeres con VIH de 15 a 24 años en servicios públicos (residentes de la CABA)”. Según la Coordinación SIDA la “seroprevalencia en el SIVILA no [tiene] el total real de embarazadas porque las que se embarazan conociendo el diagnóstico no vuelven a testearse. Por eso, el número de partos en mujeres con VIH es un dato más real de la prevalencia”.

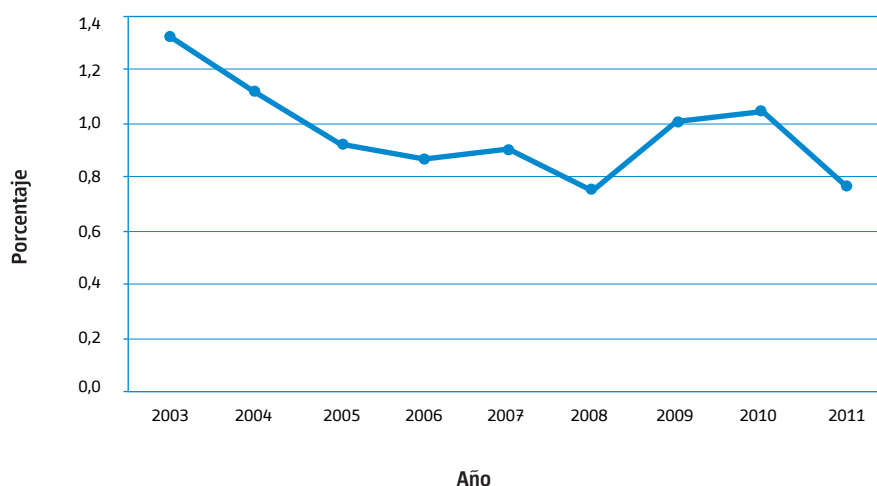
Referencia Bibliográfica Consejo Nacional de Coordinación de Políticas Sociales Presidencia de la Nación (2010). Objetivos de Desarrollo del Milenio. Rendición de Cuentas 2010. Agosto 2010.

Consejo Nacional de Coordinación de Políticas Sociales Presidencia de la Nación (2007). Objetivos de Desarrollo del Milenio. Metadata: *ADAPTACIÓN ARGENTINA*. Noviembre 2007.

Responsable Martín Santellán.

Porcentaje de partos de mujeres residentes en la Ciudad de Buenos Aires con VIH de 15 a 24 años en establecimientos públicos. Ciudad de Buenos Aires. Años 2003/2011

Años	Porcentaje de partos de mujeres residentes en la Ciudad de Buenos Aires con VIH de 15 a 24 años en establecimientos públicos
2003	1,32
2004	1,12
2005	0,92
2006	0,86
2007	0,91
2008	0,75
2009	1,01
2010	1,05
2011	0,77



Fuente: Coordinación Sida. Ministerio de Salud (GCBA) y Dirección General de Estadística y Censos (Ministerio de Hacienda GCBA). Estadísticas vitales.

INDICADOR PORCENTAJE DE JÓVENES QUE DECLARAN HABER UTILIZADO PRESERVATIVO CUANDO TIENEN RELACIONES SEXUALES CON SU PAREJA

ODM 7 Combatir el VIH/SIDA, la Tuberculosis, el Paludismo, el Chagas y otras enfermedades.

Meta 1 Incrementar, entre 2003 y 2015, en un 25% el uso de preservativo en la última relación sexual de los jóvenes.

Definición conceptual Muestra la importancia relativa de la utilización de preservativos entre los jóvenes que mantienen relaciones sexuales.

Definición operativa Es el cociente entre los jóvenes que declaran que se cuidan con preservativo cuando tienen relaciones sexuales con su pareja y el total de jóvenes que tuvieron relaciones sexuales durante ese mismo período, por cien.

Universo En 2005 y 2009, jóvenes de 18 a 24 años residentes en la CABA.

En 2011, jóvenes de 14 a 19 años residentes en la CABA.

Fuente de datos Ministerio de Salud e INDEC. Encuesta Nacional de Factores de Riesgo 2005.

Ministerio de Salud, Ministerio de Desarrollo Social e INDEC. Encuesta Nacional de Factores de Riesgo 2009.

Fundación Huésped y UNICEF Argentina, encuesta realizada entre 14 de diciembre de 2010 y el 4 de enero de 2011.

Periodicidad Eventual.

Cobertura temporal 2005-2009-2011.

Desagregación espacial Ciudad de Buenos Aires.

Observaciones El indicador original propuesto por ONU es “Porcentaje de jóvenes de 15 a 24 años de edad que declaran haber utilizado preservativo en la última relación sexual con una pareja no habitual”.

Referencia Bibliográfica Consejo Nacional de Coordinación de Políticas Sociales Presidencia de la Nación (2010). Objetivos de Desarrollo del Milenio. Rendición de Cuentas 2010. Agosto 2010.

Consejo Nacional de Coordinación de Políticas Sociales Presidencia de la Nación (2007). Objetivos de Desarrollo del Milenio. Metadatos: *ADAPTACIÓN ARGENTINA*. Noviembre 2007.

Ministerio de Salud de la Nación (2006). Primera Encuesta Nacional de Factores de Riesgo. Argentina 2005.

INDEC (2010): Documento para la utilización de la base de datos usuario. Encuesta Nacional de Factores de Riesgo 2009.

Lucía Wang y Mariana Vazquez (Fundación Huésped), María José Ravalli y Adriana Durán (UNICEF Argentina) (2011). CONOCIMIENTOS, ACTITUDES Y PRÁCTICA EN VIH Y SALUD SEXUAL Y REPRODUCTIVA (SSR) Y USO DE TECNOLOGÍAS DE LA INFORMACIÓN Y LA COMUNICACIÓN (TIC) ENTRE ADOLESCENTES DE ARGENTINA. Informe final. Agosto 2011.

Responsable Martín Santellán.

Porcentaje de jóvenes que declaran haber utilizado preservativo cuando tienen relaciones sexuales con su pareja. Ciudad de Buenos Aires. Años 2005-2009-2011

Indicador	2005	2009	2011
Porcentaje de jóvenes que declaran haber utilizado preservativo durante las relaciones sexuales	88,5	80,0	88,0

Fuente: Encuestas de Factores de Riesgo 2005-2009 y Encuesta Fundación Huesped-UNICEF 2011.

INDICADOR TASA DE INCIDENCIA DE SIDA

ODM 7 Combatir el VIH/SIDA, la Tuberculosis, el Paludismo, el Chagas y otras enfermedades.

Meta 1 Reducir, entre 2005 y 2015, la tasa de incidencia de VIH/SIDA en un 20%.

Definición conceptual Muestra la relación entre la cantidad de casos notificados de SIDA respecto de la población.

Definición operativa Es la relación entre la cantidad de nuevos casos notificados de SIDA durante un período establecido (un año) y la población en el mismo período, por cien mil.

Universo Población de la Ciudad de Buenos Aires.

Fuente de datos Coordinación Sida. Ministerio de Salud (GCBA) y Dirección General de Estadística y Censos (Ministerio de Hacienda GCBA). Estadísticas vitales y proyecciones de población.

Periodicidad Anual.

Cobertura temporal 1990/2011.

Desagregación espacial Ciudad de Buenos Aires.

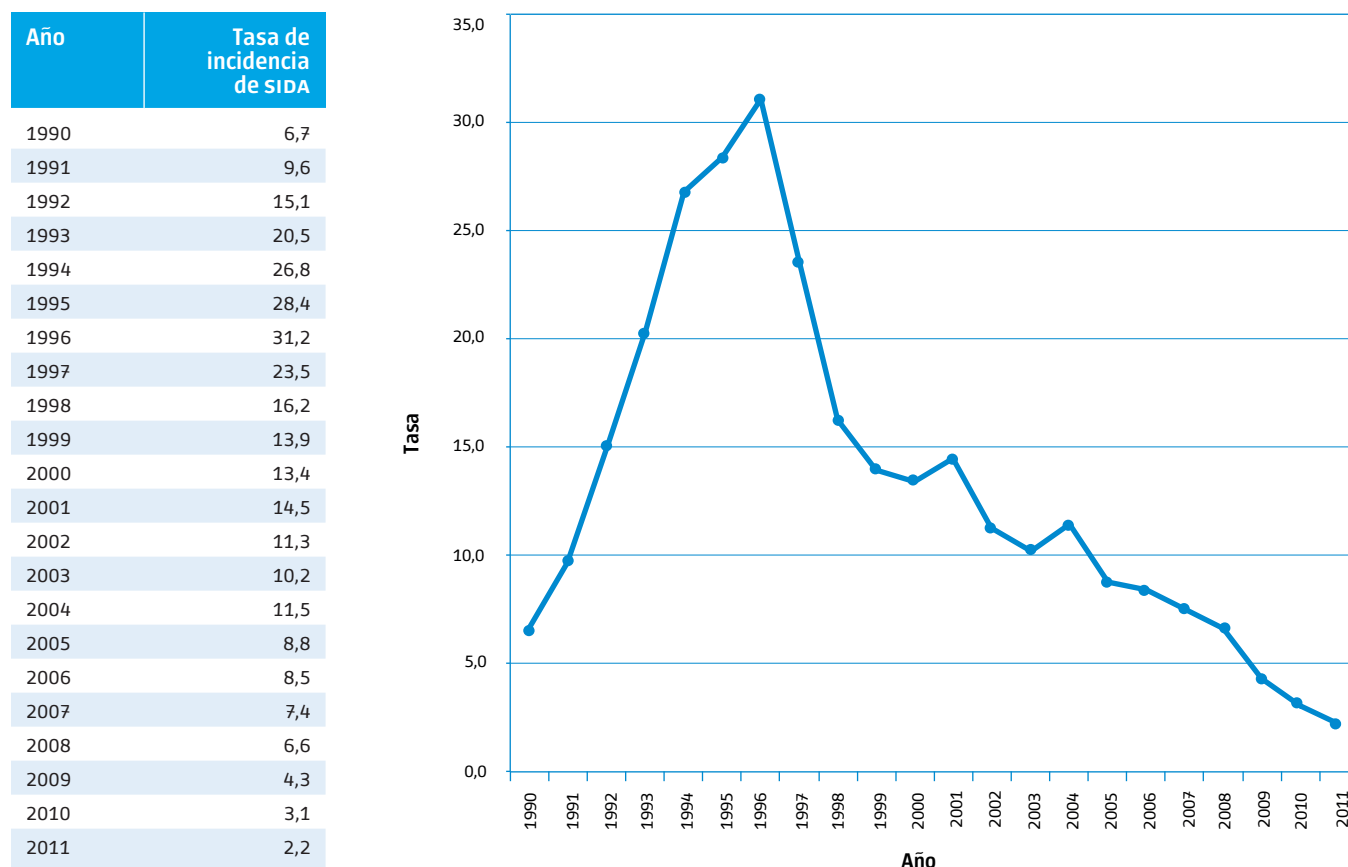
Observaciones Si bien la Ley Nacional de SIDA N° 23.798 establece la obligatoriedad para médicos y/o instituciones de salud, públicas y/o privadas, de realizar la notificación de casos dentro de las 48 horas de realizada la confirmación del diagnóstico de VIH/SIDA, así como el fallecimiento de una persona viviendo con VIH/SIDA y las causas de su muerte, existen subregistros y retrasos importantes en las notificaciones. En Ciudad de Buenos Aires, como resultado de la búsqueda activa de casos no notificados, la información producida por la Coordinación SIDA puede ajustarse con el tiempo. Los datos de 2011 son provisorios.

Referencia Bibliográfica Consejo Nacional de Coordinación de Políticas Sociales Presidencia de la Nación (2010). Objetivos de Desarrollo del Milenio. Rendición de Cuentas 2010. Agosto 2010.

Consejo Nacional de Coordinación de Políticas Sociales Presidencia de la Nación (2007). Objetivos de Desarrollo del Milenio. Metadata: ADAPTACIÓN ARGENTINA. Noviembre 2007.

Responsable Martín Santellán.

Tasa de incidencia de SIDA (por cien mil habitantes). Ciudad de Buenos Aires. Años 1990/2011



Fuente: Ministerio de Salud (GCBA). Coordinación Sida y Dirección General de Estadística y Censos (Ministerio de Hacienda GCBA). Estadísticas vitales y proyecciones de población.

INDICADOR TASA DE MORTALIDAD POR VIH/SIDA

ODM 7 Combatir el VIH/SIDA, la Tuberculosis, el Paludismo, el Chagas y otras enfermedades

Meta 1 Reducir, entre 2005 y 2015, un 12,5% la mortalidad por VIH/SIDA.

Definición conceptual Es la cantidad de defunciones por VIH/SIDA respecto a la población.

Definición operativa Es la relación entre la cantidad de defunciones por VIH/SIDA durante un período establecido (un año) y la población en el mismo período, por cien mil.

Universo Población de la Ciudad de Buenos Aires.

Fuente de datos Dirección General de Estadística y Censos (Ministerio de Hacienda GGBA). Estadísticas vitales y proyecciones de población.

Periodicidad Anual.

Cobertura temporal 1990/2011.

Desagregación espacial Ciudad de Buenos Aires.

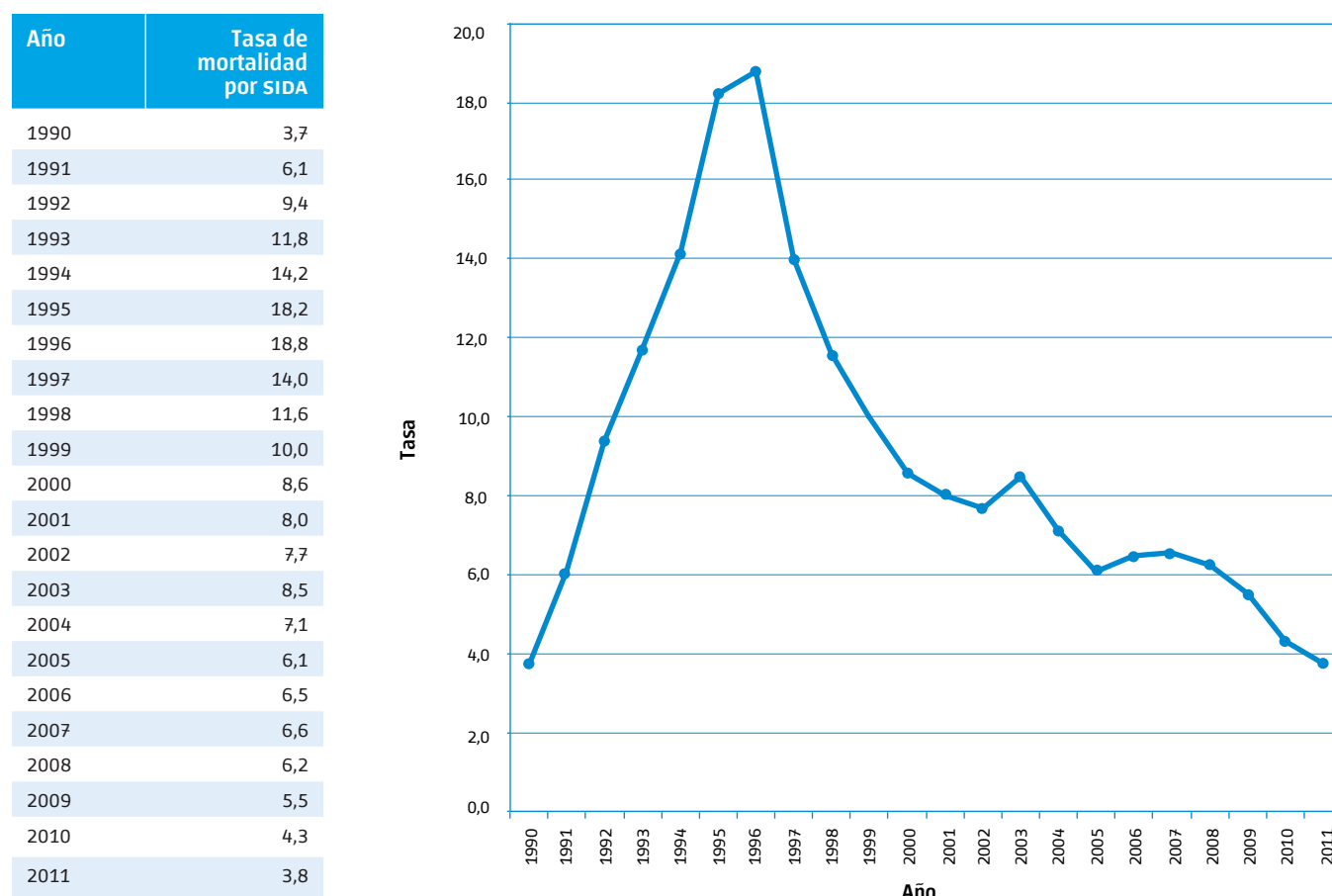
Observaciones Si bien la Ley Nacional de SIDA N° 23.798 establece la obligatoriedad de notificar al Programa Nacional de Lucha Contra los Retrovirus del Humano, Sida y ETS las defunciones por VIH/SIDA dentro de las 48 horas de producidas, existen subregistros y retrasos importantes en las notificaciones. Por dicho motivo se utiliza la información proveniente del Programa Nacional de Estadísticas de Salud - Subsistema Estadísticas Vitales.

Referencia Bibliográfica Consejo Nacional de Coordinación de Políticas Sociales Presidencia de la Nación (2010). Objetivos de Desarrollo del Milenio. Rendición de Cuentas 2010. Agosto 2010.

Consejo Nacional de Coordinación de Políticas Sociales Presidencia de la Nación (2007). Objetivos de Desarrollo del Milenio. Metadatos: ADAPTACIÓN ARGENTINA. Noviembre 2007.

Responsable Martín Santellán.

Tasa de mortalidad (por cien mil habitantes) por SIDA. Ciudad de Buenos Aires. Años 1990/2011



Fuente: Ministerio de Salud (GGBA). Coordinación Sida y Dirección General de Estadística y Censos (Ministerio de Hacienda GGBA). Estadísticas vitales y proyecciones de población.

INDICADOR TASA DE INCIDENCIA DE TUBERCULOSIS

ODM 7 Combatir el VIH/SIDA, la Tuberculosis, el Paludismo, el Chagas y otras enfermedades.

Meta 2 Reducir la morbilidad por tuberculosis un 8% anual promedio.

Definición conceptual Muestra la relación entre la cantidad de casos notificados de tuberculosis respecto de la población.

Definición operativa Es la relación entre la cantidad de casos de Tuberculosis notificados durante un período establecido (un año) y la población en el mismo período, por cien mil.

Universo Población de la Ciudad de Buenos Aires.

Fuente de datos 1990/1994 Instituto Nacional de Enfermedades Respiratorias (INER) “Dr. Emilio Coni”, con base en los datos del Programa de Control de la Tuberculosis de la Ciudad de Buenos Aires. Ministerio de Salud (Nación).

1995/2011 Ministerio de Salud (GCBA). Red de Tuberculosis.

Dirección General de Estadística y Censos (Ministerio de Hacienda GCBA). Estadísticas vitales y proyecciones de población.

Periodicidad Anual.

Cobertura temporal 1990/2011.

Desagregación espacial Ciudad de Buenos Aires.

Observaciones Los pacientes notificados con tuberculosis son residentes de la Ciudad de Buenos Aires atendidos en los hospitales públicos pertenecientes a su misma área.

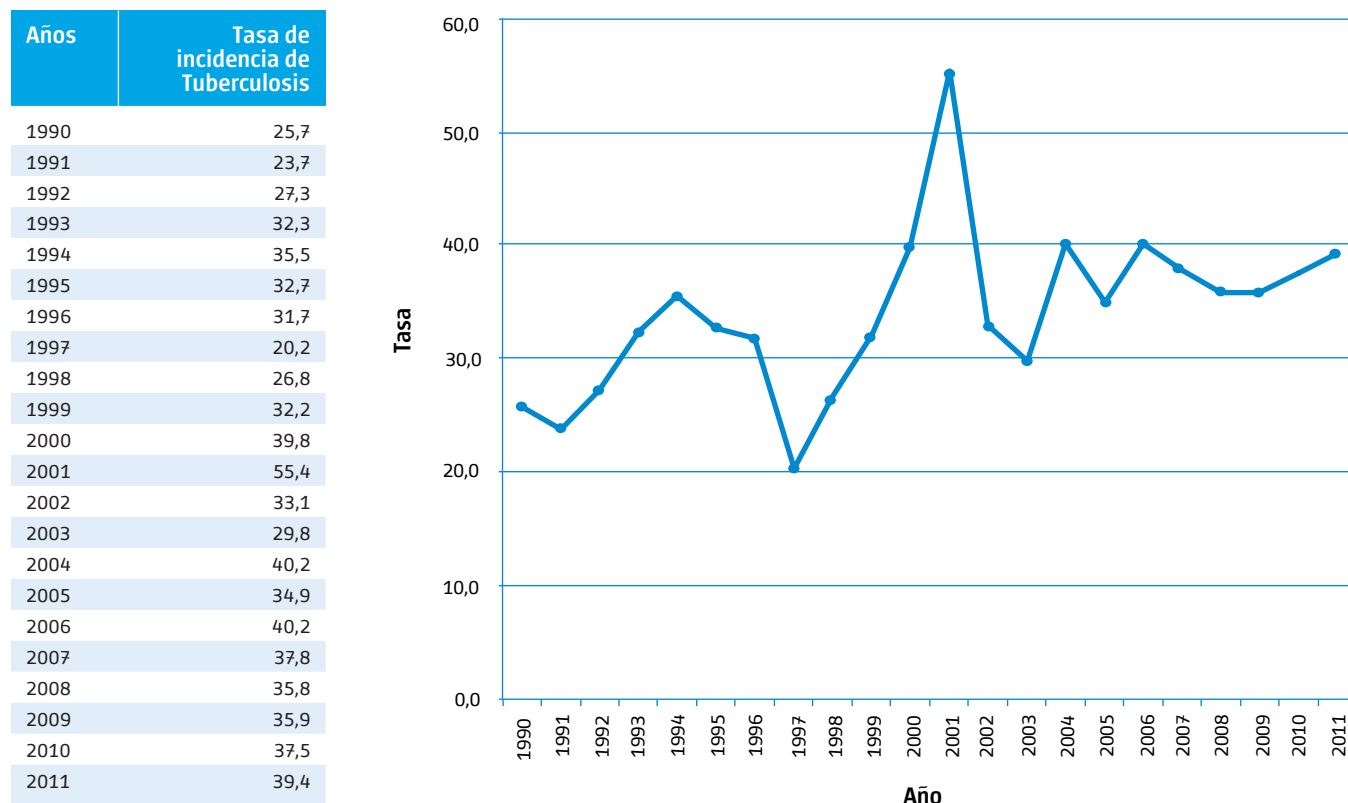
Referencia Bibliográfica Consejo Nacional de Coordinación de Políticas Sociales Presidencia de la Nación (2010). Objetivos de Desarrollo del Milenio. Rendición de Cuentas 2010. Agosto 2010.

Consejo Nacional de Coordinación de Políticas Sociales Presidencia de la Nación (2007). Objetivos de Desarrollo del Milenio. Metadatos: ADAPTACIÓN ARGENTINA. Noviembre 2007.

Instituto Nacional de Enfermedades Respiratorias (INER) “Dr. Emilio Coni”, Presidencia de la Nación (2007). NOTIFICACIÓN DE CASOS DE TUBERCULOSIS EN LA REPÚBLICA ARGENTINA. PERÍODO 1980 – 2009. Noviembre de 2010.

Responsable Martín Santellán.

Tasa de incidencia de Tuberculosis (por cien mil habitantes). Ciudad de Buenos Aires. Años 1990/2011



Fuente: Instituto Nacional de Enfermedades Respiratorias (INER) “Dr. Emilio Coni”, con base en los datos del Programa de Control de la Tuberculosis de la Ciudad de Buenos Aires. Ministerio de Salud (Nación), Ministerio de Salud (GCBA). Red de Tuberculosis y Dirección General de Estadística y Censos (Ministerio de Hacienda GCBA). Estadísticas vitales y proyecciones de población.

INDICADOR TASA DE MORTALIDAD POR TUBERCULOSIS

ODM 7 Combatir el VIH/SIDA, la Tuberculosis, el Paludismo, el Chagas y otras enfermedades.

Meta 2 Reducir la mortalidad por tuberculosis un 10% anual promedio.

Definición conceptual Es la cantidad de defunciones por Tuberculosis respecto a la población.

Definición operativa Es la relación entre la cantidad de defunciones por Tuberculosis durante un período establecido (un año) y la población en el mismo período, por cien mil.

Universo Población de la Ciudad de Buenos Aires.

Fuente de datos Dirección General de Estadística y Censos (Ministerio de Hacienda GCBA). Estadísticas vitales y proyecciones de población.

Periodicidad Anual.

Cobertura temporal 1990/2011.

Desagregación espacial Ciudad de Buenos Aires.

Observaciones Para calcular las defunciones por tuberculosis, se utilizaron los siguientes códigos:

1990/1996 CIE IX° revisión: 11 al 18 y 137.

1997/2011 CIE X° revisión: A15 al A19, B20.0 y B90.

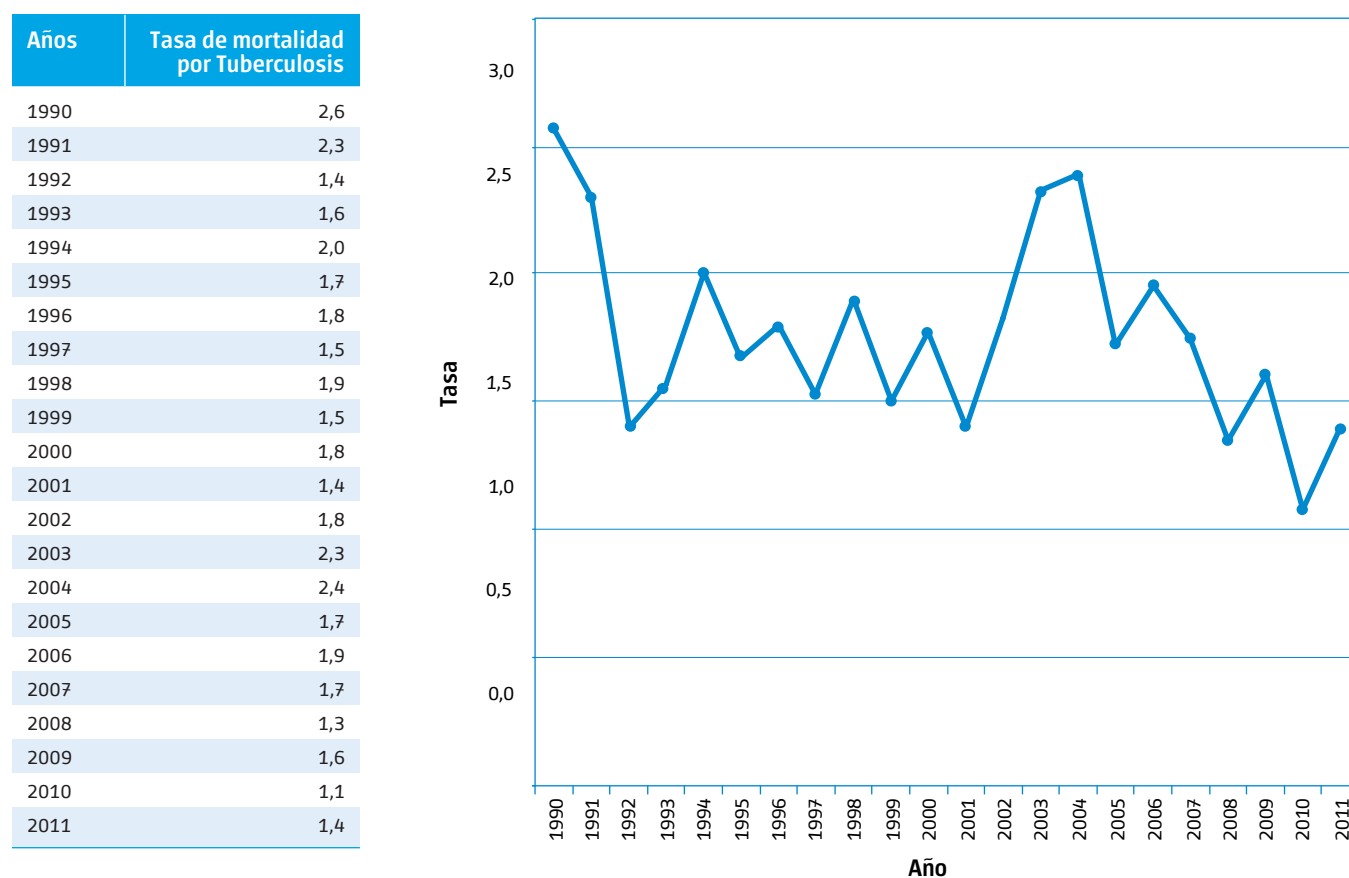
Referencia Bibliográfica Consejo Nacional de Coordinación de Políticas Sociales Presidencia de la Nación (2010). Objetivos de Desarrollo del Milenio. Rendición de Cuentas 2010. Agosto 2010.

Consejo Nacional de Coordinación de Políticas Sociales Presidencia de la Nación (2007). Objetivos de Desarrollo del Milenio. Metadatos: *ADAPTACIÓN ARGENTINA*. Noviembre 2007.

Instituto Nacional de Enfermedades Respiratorias (INER) “Dr. Emilio Coni”, Presidencia de la Nación (2007). MORTALIDAD POR TUBERCULOSIS EN LA REPUBLICA ARGENTINA. PERÍODO 1980 – 2009. Noviembre de 2010.

Responsable Martín Santellán.

Tasa de mortalidad (por cien mil habitantes) por Tuberculosis. Ciudad de Buenos Aires. Años 1990/2011



Fuente: Dirección General de Estadística y Censos (Ministerio de Hacienda GCBA). Estadísticas vitales y proyecciones de población.

INDICADOR ÍNDICE PARASITARIO ANUAL

ODM 7 Combatir el VIH/SIDA, la Tuberculosis, el Paludismo, el Chagas y otras enfermedades.

Meta 3 Mantener el valor del Índice Parasitario Anual por debajo del 1 por 1000 en las áreas de riesgo.

Definición conceptual Muestra la relación entre la cantidad de casos notificados de Paludismo respecto a la población.

Definición operativa Es la relación entre la cantidad de casos notificados de Paludismo durante un período establecido (un año) y la población en el mismo período, por mil.

Universo Población de la Ciudad de Buenos Aires.

Fuente de datos Ministerio de Salud (GCBA). Departamento de Estadísticas de Salud - Sistema Estadístico Ampliado. Programa de Vigilancia Epidemiológica y Dirección General de Estadística y Censos (Ministerio de Hacienda GCBA). Proyecciones de población.

Periodicidad Anual.

Cobertura temporal 1995/2011.

Desagregación espacial Ciudad de Buenos Aires.

Observaciones ---

Referencia Bibliográfica Consejo Nacional de Coordinación de Políticas Sociales Presidencia de la Nación (2010). Objetivos de Desarrollo del Milenio. Rendición de Cuentas 2010. Agosto 2010.

Consejo Nacional de Coordinación de Políticas Sociales Presidencia de la Nación (2007). Objetivos de Desarrollo del Milenio. Metadatos: *ADAPTACIÓN ARGENTINA*. Noviembre 2007.

Responsable Martín Santellán.

Índice Parasitario Anual (por mil habitantes). Ciudad de Buenos Aires. Años 1995/2011

Años	Índice Parasitario Anual
1995	0,003
1996	0,002
1997	0,002
1998	0,001
1999	0,000
2000	-
2001	-
2002	0,001
2003	0,001
2004	0,001
2005	0,000
2006	0,001
2007	0,001
2008	0,001
2009	-
2010	-
2011	0,001

Fuente: Ministerio de Salud (GCBA). Departamento de Estadísticas de Salud - Sistema Estadístico Ampliado. Programa de Vigilancia Epidemiológica y Dirección General de Estadística y Censos (Ministerio de Hacienda GCBA). Proyecciones de población.

INDICADOR SUPERFICIE DE ESPACIOS VERDES POR HABITANTE (m²/HABITANTE)

ODM 8 Asegurar un medio ambiente sostenible.

Meta 1 Haber logrado en 2015 que todas las políticas y programas del país hayan integrado los principios del desarrollo sostenible y se haya revertido la pérdida de recursos naturales (ambientales).

Definición conceptual Espacio verde es la porción de territorio destinado al uso colectivo, que actúa como regulador del equilibrio ambiental. Dicho espacio se caracteriza por el alto predominio de suelo natural y forestación urbana, destinado a la recreación, deporte, contemplación y esparcimiento para todos los habitantes.

Definición operativa Es el cociente entre la superficie, en metros cuadrados, de espacios verdes (parques, plazas, plazoletas, cancheros, jardines y otros) de la Ciudad y la población proyectada para cada año.

Universo Superficie de espacios verdes públicos en el territorio de la Ciudad de Buenos Aires y población proyectada para cada año.

Fuente de datos Dirección General de Espacios Verdes. Relevamiento Anual.

Periodicidad Anual.

Cobertura temporal 1996/2011.

Desagregación espacial CABA - Es posible desagregar por Comuna desde 2006.

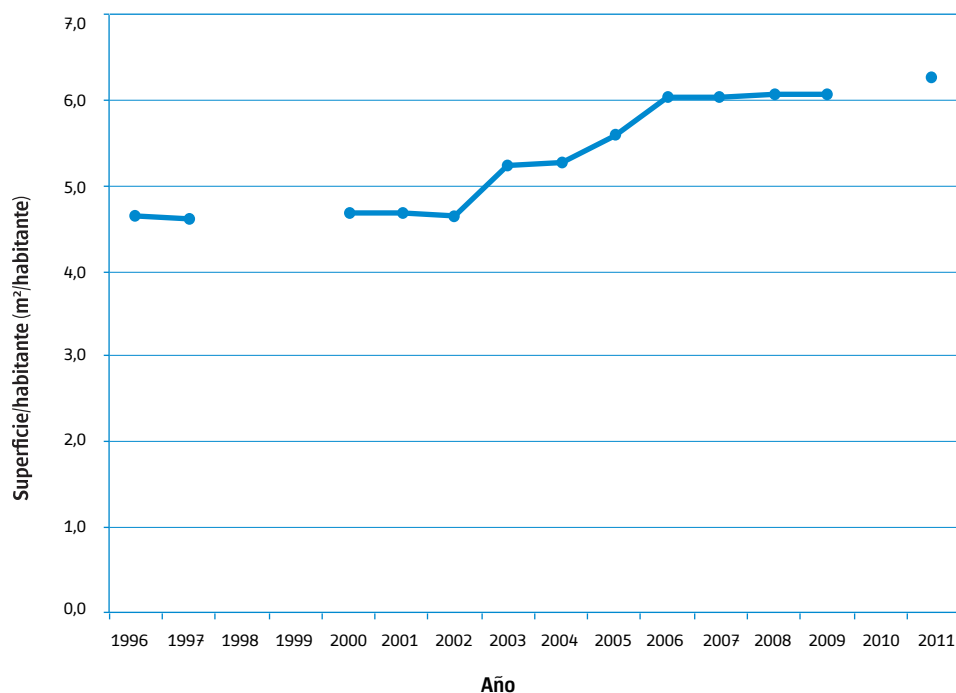
Observaciones No hay datos disponibles para los años 1998, 1999 y 2010. A partir de 2006 se incorpora el Parque Roca (1.537.000 m²) al Sistema Estadístico de la Ciudad (SEC).

Referencia Bibliográfica --

Responsable Roberto Dadamia / María Laura León.

Superficie de espacios verdes por habitante (m²/habitante). Ciudad de Buenos Aires. Años 1996/2011

Año	Superficie/habitante (m ² /habitante)
1996	4,6
1997	4,6
1998	...
1999	...
2000	4,7
2001	4,7
2002	4,7
2003	5,2
2004	5,3
2005	5,6
2006	6,0
2007	6,0
2008	6,1
2009	6,1
2010	...
2011	6,3



Fuente: Dirección General de Estadística y Censos (Ministerio de Hacienda GCBA) sobre la base de datos del Ministerio de Espacio Público. Dirección General de Espacios Verdes.

INDICADOR RESIDUOS SÓLIDOS URBANOS (RSU) RECOLECTADOS (TONELADAS) POR TIPO

ODM 8 Asegurar un medio ambiente sostenible.

Desagregación espacial CABA.

Meta 1 Haber logrado en 2015 que todas las políticas y programas del país hayan integrado los principios del desarrollo sostenible y se haya revertido la pérdida de recursos naturales (ambientales).

Definición conceptual Son aquellos residuos generados en domicilios particulares y todos aquellos generados en, comercios, oficinas y servicios, industrias, entre otros, y que por su naturaleza y composición puedan asimilarse a los producidos en los domicilios particulares. No incluye los residuos aridos, escombros, reciclaje y material no transportable.

Definición operativa Cantidad de toneladas de RSU recolectadas por las empresas dependientes de CEAMSE y del GCBA por año.

Universo Ciudad de Buenos Aires.

Fuente de datos Coordinación Ecológica Área Metropolitana Sociedad del Estado (CEAMSE).

Periodicidad Anual.

Cobertura temporal 1990/2011.

Observaciones No se consideran residuos sólidos urbanos los residuos patogénicos regidos por la Ley N° 154, los residuos peligrosos regidos por la Ley Nacional N° 24.051, y por la Ley N° 2.214 y los residuos industriales regidos por la Ley Nacional N° 25.612, o las normas que en el ámbito de la Ciudad Autónoma de Buenos Aires en el futuro las reemplacen, los residuos radioactivos y los residuos derivados de las operaciones normales de los buques y aeronaves.

Referencia Bibliográfica Estudio Calidad de los Residuos Sólidos Urbanos del Área Metropolitana de Buenos Aires. Tercer Informe de Avance. Instituto de Ingeniería Sanitaria. Facultad de Ingeniería - Universidad de Buenos Aires. Año 2011

Informe preliminar elaborado en la Mesa de Diálogo del Sistema de Indicadores de Desarrollo Sostenible. Agencia de Protección Ambiental. Año 2009.

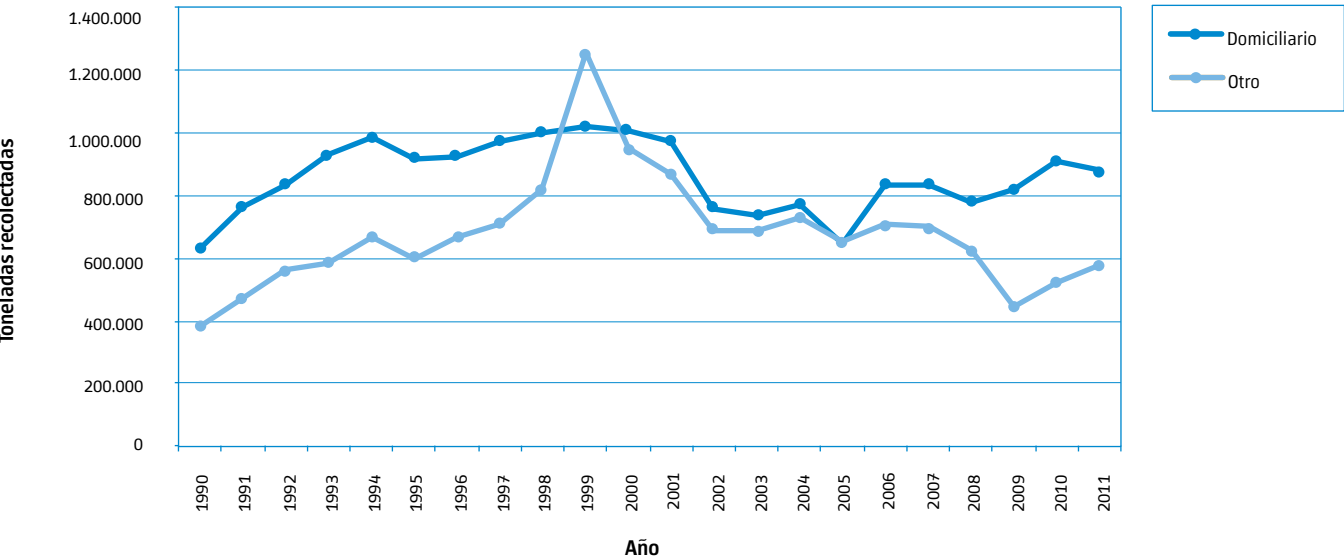
Responsable Roberto Dadamia / María Laura León.

Residuos recolectados (toneladas) por tipo. Ciudad de Buenos Aires. Años 1990/2011

Año	Tipo de Residuo				
	Total	Domiciliario	Barrido	Resto	Relleno sanitario
1990	1.014.280	630.956	198.826	131.569	52.929
1991	1.235.990	764.020	206.189	182.444	83.337
1992	1.391.963	832.661	245.702	234.284	79.316
1993	1.505.747	925.203	260.840	240.286	79.418
1994	1.645.081	982.193	282.252	279.716	100.920
1995	1.514.224	916.936	255.940	257.641	83.707
1996	1.590.523	921.975	275.703	308.869	83.976
1997	1.671.851	966.561	269.464	354.903	80.923
1998	1.817.539	1.000.160	245.566	571.813	.
1999	2.271.042	1.019.436	256.812	703.770	291.024
2000	1.953.373	1.002.266	249.352	434.637	267.118
2001	1.835.934	969.908	227.404	377.849	260.773
2002	1.443.047	754.475	192.979	331.270	164.323
2003	1.421.842	732.406	193.934	352.138	143.364
2004	1.492.559	766.140	181.235	416.466	128.718
2005	1.296.517	645.071	207.274	366.318	77.854
2006	1.536.453	831.604	210.569	414.379	79.902
2007	1.534.803	831.202	186.554	463.034	54.012
2008	1.402.110	778.506	115.741	424.040	83.823
2009	1.261.083	817.372	117.673	264.789	61.249
2010	1.428.579	909.473	134.559	325.928	58.619
2011	1.455.481	878.715	112.422	437.472	26.872

Fuente: Dirección General de Estadística y Censos (Ministerio de Hacienda GCBA) sobre base de datos de CEAMSE.

Residuos recolectados (toneladas) por tipo. Ciudad de Buenos Aires. Años 1990/2011



Fuente: Dirección General de Estadística y Censos (Ministerio de Hacienda GCBA) sobre base de datos de CEAMSE.

INDICADOR EMISIONES TOTALES DE GASES DE EFECTO INVERNADERO EN TONELADAS DE CO₂ EQUIVALENTE

ODM 8 Asegurar un medio ambiente sostenible.

Meta 1 Haber logrado en 2015 que todas las políticas y programas del país hayan integrado los principios del desarrollo sostenible y se haya revertido la pérdida de recursos naturales (ambientales).

Definición conceptual Mide la emisión de GEI, expresado en toneladas de Dióxido de Carbono Equivalente (CO₂eq), emitidas por la Ciudad. Los GEI son Gases integrantes de la atmósfera, de origen natural y antropogénico, que absorben y emiten radiación en determinadas longitudes de ondas del espectro de radiación infrarroja emitido por la superficie de la Tierra, la atmósfera, y las nubes. Esta propiedad causa el efecto invernadero. El vapor de agua (H₂O), dióxido de carbono (CO₂), óxido nitroso (N₂O), metano (CH₄), y ozono (O₃) son los principales gases de efecto invernadero en la atmósfera terrestre. Además existe en la atmósfera una serie de gases de efecto invernadero totalmente producidos por el hombre, como los alocarbonos y otras sustancias que contienen cloro y bromuro, de las que se ocupa el Protocolo de Montreal. Además del CO₂, N₂O, y CH₄, el Protocolo de Kyoto aborda otros gases de efecto invernadero, como el hexafluoruro de azufre (SF₆), los hidrofluorocarbonos (HFC), y los perfluorocarbonos (PFC).

Definición operativa En el inventario de la Ciudad se consideran las emisiones de 3 de los 6 principales gases de efecto invernadero considerado por el Protocolo de Kyoto: dióxido de carbono (CO₂), metano (CH₄) y óxido de nitrógeno (N₂O). Los gases de efecto invernadero distintos del CO₂ son convertidos a su valor de dióxido de carbono equivalente (CO₂eq) multiplicando la masa del gas en cuestión por su potencial de calentamiento global.

Universo Ciudad de Buenos Aires.

Fuente de datos Relevamiento anual - Dirección General de Estrategias Ambientales de la Agencia de Protección Ambiental (APRA).

Periodicidad Anual.

Cobertura temporal 2000/2010.

Desagregación espacial CABA.

Observaciones La Ciudad de Buenos Aires tiene una población residente de alrededor de 3.000.000 de habitantes a la que se le suma un ingreso diario de personas (commuters)

del mismo número, duplicando así la población que consume energía y recursos, al mismo tiempo que genera residuos. El parque automotor de la ciudad supera el millón de vehículos, a lo que debe agregarse 800.000 que ingresan por día a su territorio. A la vez, transitan diariamente 9.500 colectivos y recorren su geografía 6 líneas de subterráneos (54,5 km), 7 líneas de ferrocarril (87,9 km), una línea de Premetro (7,5 km) y una línea de Metrobus (12,5 km). Éstos son algunos de los factores que componen el perfil ambiental de la ciudad.

La Ley 3871 de Adaptación y Mitigación al Cambio Climático, sancionada en 2011 por la Legislatura de la Ciudad, propone la identificación de los sectores responsables de las emisiones de gases de efecto invernadero, y cuantificación de las mismas; a la vez plantea el desarrollo de medidas de mitigación necesarias para la reducción de los gases de efecto invernadero a corto, mediano y largo plazo.

En el inventario de la Ciudad, las emisiones de geis pueden discriminarse según el ámbito de la siguiente manera: Ámbito Gubernamental y Ámbito Comunidad. A la vez, el Ámbito Comunidad puede desagregarse por sector de emisión: Sector Energía, Sector Transporte, Sector Residuos.

Referencia Bibliográfica ODM - Metadata. Adaptación argentina 2007: Definición, cálculo y análisis de indicadores. Consejo Nacional de Coordinación de Políticas Sociales. Presidencia de la Nación.

Informe preliminar elaborado en la Mesa de Diálogo del Sistema de Indicadores de Desarrollo Sostenible. Agencia de Protección Ambiental. Año 2009.

Glosario de términos. IPCC Tercer Informe de Evaluación. Año 2001

Buenos Aires frente al Cambio Climático. Agencia de Protección Ambiental. Año 2011

<http://www.cedom.gov.ar/es/legislacion/normas/leyes/ley3871.html>

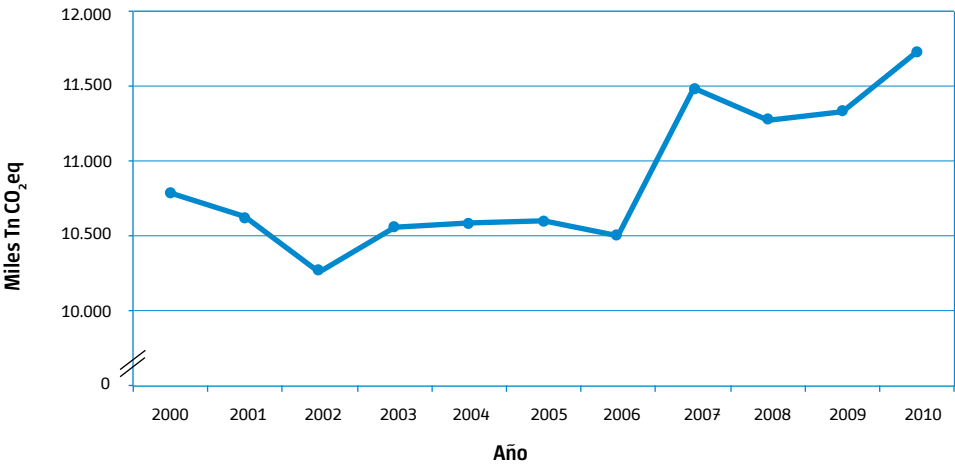
http://www.agenciaambiental.gob.ar/areas/med_ambiente/apra/des_sust/cambio_climatico.php?menu_id=32337

http://www.atlasdebuenosaires.gov.ar/aaba/index.php?option=com_content&task=view&id=54&Itemid=41&lang=es

Responsable Roberto Dadamia / María Laura León

Emisiones totales de Gases de Efecto Invernadero en toneladas (miles) de CO₂ equivalente. Ciudad de Buenos Aires. Años 2000/2010

Año	Miles Tn CO ₂ eq
2000	10.788
2001	10.634
2002	10.258
2003	10.560
2004	10.585
2005	10.609
2006	10.497
2007	11.484
2008	11.269
2009	11.338
2010	11.734



Fuente: Dirección General de Estadística y Censos (Ministerio de Hacienda GCBA) sobre la base de datos de la Agencia de Protección Ambiental (APRA). Dirección General de Estrategias Ambientales.

INDICADOR PORCENTAJE DE POBLACIÓN EN HOGARES PARTICULARES CON PROVISIÓN DE AGUA POR CAÑERÍA DENTRO DE LA VIVIENDA Y PROVENIENTE DE RED PÚBLICA.

ODM 8 Asegurar un medio ambiente sostenible.

Periodicidad Decenal.

Meta 2 Reducir en 2/3 la proporción de la población sin acceso a agua potable entre los años 1990 y 2015.

Cobertura temporal 1991-2001-2010.

Definición conceptual Expresa el peso de la población en hogares particulares que tiene acceso a agua segura por red pública y por cañería dentro de la vivienda, en relación a la población total en hogares particulares.

Desagregación espacial CABA - Para desagregación por Comuna se requiere utilizar como fuente el Censo de Población, Hogares y Viviendas 2010.

Definición operativa Es el cociente entre la población en hogares con agua de red pública dentro de la vivienda y el total de la población en hogares, por cien.

Observaciones Se excluye del cálculo del indicador los casos ignorados.

Universo Población en hogares particulares.

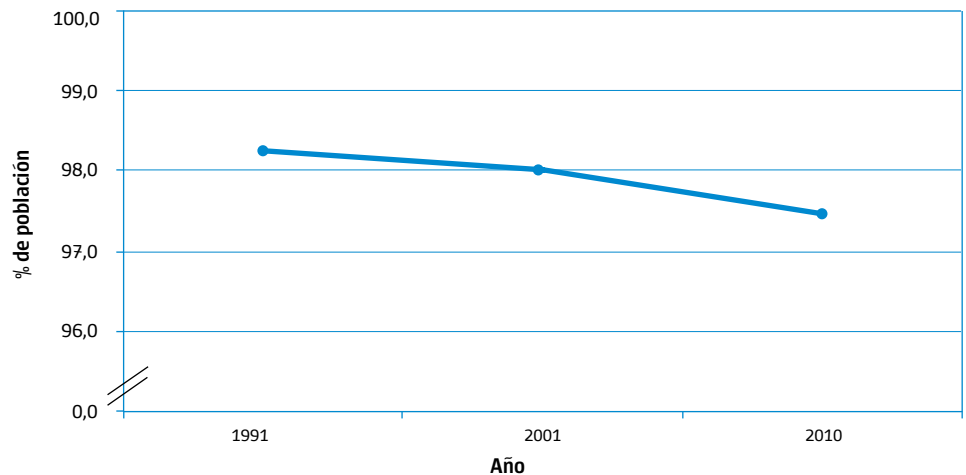
Referencia Bibliográfica ODM - Metadata. Adaptación argentina 2007: Definición, cálculo y análisis de indicadores. Consejo Nacional de Coordinación de Políticas Sociales. Presidencia de la Nación.

Fuente de datos Censos de Población, Hogares y Viviendas - INDEC.

Responsable Roberto Dadamia / María Laura León.

Porcentaje de población en hogares particulares con provisión de agua por cañería dentro de la vivienda y proveniente de red pública. Ciudad de Buenos Aires. Años 1991 - 2010

Año	Porcentaje de población
1991	98,2
2001	98,0
2010	97,5



Fuente: Dirección General de Estadística y Censos (Ministerio de Hacienda GCBA) sobre la base de datos de INDEC. Censos nacionales.

INDICADOR PORCENTAJE DE POBLACIÓN EN HOGARES PARTICULARES CON ACCESO A DESAGÜES CLOCALES

ODM 8 Asegurar un medio ambiente sostenible.

Meta 3 Reducir en 2/3 partes la proporción de la población sin acceso a desagües cloacales entre los años 1990 y 2015.

Definición conceptual Expresa el peso de población total en hogares particulares que cuenta con cobertura de servicio de desagües cloacales, en relación a la población total en hogares.

Definición operativa Es el cociente entre la población en hogares particulares con desagüe cloacal y el total de la población en hogares, por cien.

Universo Población en hogares particulares.

Fuente de datos Censos de Población, Hogares y Viviendas - INDEC.

Periodicidad Decenal.

Cobertura temporal 1991-2001-2010.

Desagregación espacial CABA - Para desagregación por Comuna se requiere utilizar como fuente la EAH desde 2006 y el Censo de Población, Hogares y Viviendas 2010.

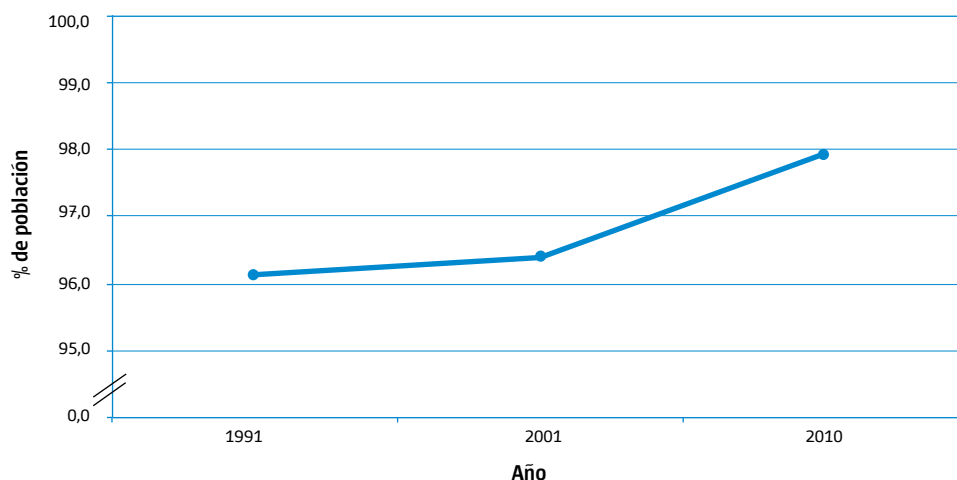
Observaciones Se excluye del cálculo del indicador los casos ignorados.

Referencia Bibliográfica ODM - Metadata. Adaptación argentina 2007: Definición, cálculo y análisis de indicadores. Consejo Nacional de Coordinación de Políticas Sociales. Presidencia de la Nación.

Responsable Roberto Dadamia / María Laura León.

Porcentaje de población en hogares particulares con acceso a desagües cloacales. Ciudad de Buenos Aires. Años 1991 - 2001 - 2010

Año	Porcentaje de población
1991	96,1
2001	96,4
2010	97,9



Fuente: Dirección General de Estadística y Censos (Ministerio de Hacienda GCBA) sobre la base de datos de INDEC. Censos nacionales.

INDICADOR PORCENTAJE DE HOGARES RESIDENTES EN VIVIENDAS DEFICITARIAS EN CONDICIÓN DE TENENCIA IRREGULAR

ODM 8 Asegurar un medio ambiente sostenible.

Periodicidad Decenal.

Meta 4 Haber reducido a la mitad la proporción de hogares residentes en viviendas deficitarias y en condiciones de tenencia irregular.

Cobertura temporal 1991-2001-2010.

Definición conceptual Expresa el peso de los hogares que residen en viviendas consideradas deficitarias (casa tipo B, rancho, casilla, pieza/s en inquilinato, hotel y pensión, local no construido para habitación y vivienda móvil) y que, a la vez, su relación de posesión respecto de la vivienda es irregular (propietario de la vivienda solamente, ocupante por préstamo, cesión o permiso y otra situación de ocupación).

Desagregación espacial CABA - Para desagregación por Comuna se requiere utilizar como fuente la EAH desde 2006 y el Censo de Población, Hogares y Viviendas 2010.

Observaciones Las casas tipo B son aquellas que tienen piso de tierra, o carecen de baño con inodoro con descarga de agua o carecen de agua por cañería dentro de la vivienda. Se excluye del cálculo del indicador los casos ignorados.

Definición operativa Es el cociente entre la suma de los hogares en viviendas deficitarias con propietario de la vivienda solamente + los hogares en viviendas deficitarias con ocupantes por préstamo, cesión o permiso + los hogares en viviendas deficitarias con otra situación de ocupación y el total de los hogares particulares, por cien.

Referencia Bibliográfica ODM - Metadata. Adaptación argentina 2007: Definición, cálculo y análisis de indicadores. Consejo Nacional de Coordinación de Políticas Sociales. Presidencia de la Nación.

Estadísticas del Bicentenario, 1810-2010, Dirección General de Estadística y Censos, Ministerio de Hacienda, GCBA.

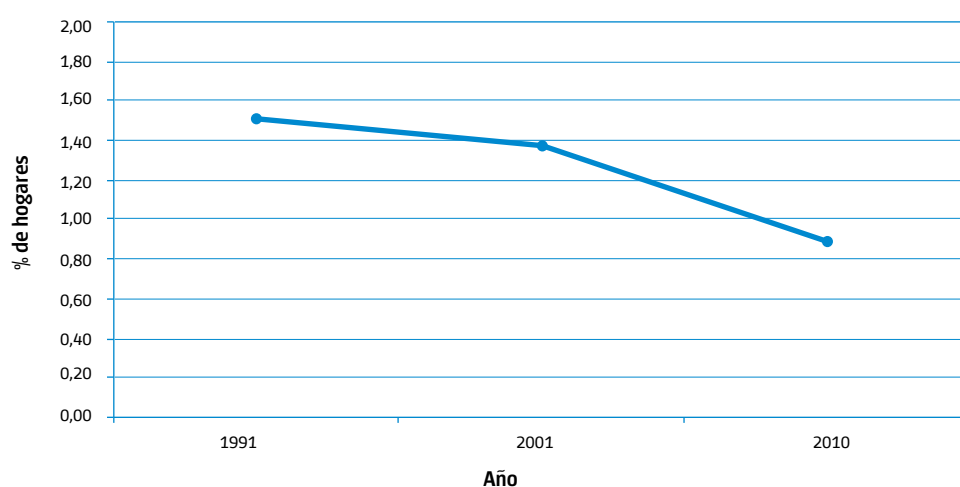
Universo Hogares censados en viviendas particulares

Responsable Roberto Dadamia / María Laura León

Fuente de datos Censos de Población, Hogares y Viviendas - INDEC.

Porcentaje de hogares residentes en viviendas deficitarias en condición de tenencia irregular. Ciudad de Buenos Aires. Años 1991 - 2001 - 2010

Año	Porcentaje de hogares
1991	1,51
2001	1,38
2010	0,89



Fuente: Dirección General de Estadística y Censos (Ministerio de Hacienda GCBA) sobre la base de datos de INDEC. Censos nacionales.

También es posible acceder a información estadística sobre la Ciudad de Buenos Aires en **www.estadistica.buenosaires.gob.ar**

Para consultas diríjase al Departamento Documentación y Atención al Usuario a **cdocumentacion_estadistica@buenosaires.gob.ar**



[estadisticaba](https://www.facebook.com/estadisticaba)



[@estadisticaba](https://twitter.com/estadisticaba)