

Unidad de Información, Monitoreo y Evaluación
(UIMyE)

Diagnóstico de la Situación Social Ciudad de Buenos Aires

Ministerio de Desarrollo Social



Buenos Aires
Gobierno de la Ciudad

Coordinación General

Lic. Irene Novacovsky

Coordinación del Equipo de Trabajo

Lic. María Eva Hadida

Equipo de trabajo:

Lic. Victoria Arinci; Lic. Mabel Ariño; Lic. Luciana Castronuovo; Lic. Elisa Epstein; Lic. Andrea Federico; Lic. Helga Fourcade; Lic. Laura Guardia; Lic. Claudia Sobrón; Lic. Naomi Wermus; Lic. Marcelo Yangosian.

Indicadores sociales. Ciudad de Buenos Aires.

	2009
Incidencia de la pobreza en la población*	8,2 250.160
Incidencia de la pobreza en los hogares*	4,8 57.652
Incidencia de la pobreza en menores de 18 años (excluye 18)**	18,1 123.605
Incidencia de la pobreza en menores de 5 años (incluye 5)**	15,7 37.528
% Jóvenes que no estudian ni trabajan ni finalizaron el secundario***	3,6 10.030
Tasa de actividad (calculada para población de 14 años y más)**** Activos	54,1 1.358.882
Tasa de empleo (calculada para población de 14 años y más)**** Ocupados	50,9 1.278.504
Tasa de desocupación (calculada para población de 14 años y más)**** Desocupados	5,8 78.815
Tasa de subocupación (calculada para población de 14 años y más)**** Subocupados	8,8 119.582
Tasa de sobreocupación horaria (calculada para población de 14 años y más)**** Sobreocupados	28,5 364.374
Tasa de demandantes de empleo (calculada para población de 14 años y más)**** Demandantes de empleo	20,9 289.256
% Asalariados (sobre el total de la población ocupada)**** (calculada para población de 14 años y más)	75,8 969.106
% asalariados (sin descuento jubilatorio)**** (calculada para población de 14 años y más)	27,0 261.659

* Estimación en base a la Encuesta Anual de Hogares 2008. Si bien estimaciones de la DGEyC consideran que el precio de la canasta básica de alimentos supera en un 30% el monto estimado por el INDEC para el mes de noviembre del 2008, se consideró un incremento del 25%, ya que en la EAH existe un subregistro de los subsidios entregados por los programas sociales (Ciudadanía Porteña; Ticket Social). Los absolutos se estiman para el año 2009 de acuerdo a las proyecciones de población del Indec.

** Estimación en base a la EAH 2008

***Fuente: Se consideran los jóvenes de 18 a 24 años.

****Fuente: Informe socio económico 2do trimestre 2009 INDEC

Situación social de la infancia. Ciudad de Buenos Aires ¹

Indicadores	Ciudad de Buenos Aires
% de menores de 18 años dentro del total de población pobre	46,2
% de menores de 5 a 17 años que no trabajan*	13,1
Menores de 2 años	119.674
Incidencia de la pobreza	14,2
% de menores sin cobertura de salud	24,3
3 a 4 años	79.783
Incidencia de la pobreza	18,5
% de menores sin cobertura de salud	26,9
% de menores que no asisten	12,0
% de menores en situación de pobreza que no asisten	32,0
5 a 14 años	374.301
Incidencia de la pobreza	19,2
% de menores sin cobertura de salud	27,6
% de menores que no asisten	1,0
% de menores en situación de pobreza que no asisten	3,6
15 a 18 años	145.526
Incidencia de la pobreza	16,4
% de menores sin cobertura de salud	28,5
% de menores que no asisten	11,4
% de menores en situación de pobreza que no asisten	15,2
% de menores que no estudian ni trabajan	5,4
% de menores en situación de pobreza que no estudian ni trabajan	11,6
19 a 24 años	
Incidencia de la pobreza	7,1
% de jóvenes que no estudian ni trabajan	4,8
% de jóvenes en situación de pobreza que no estudian ni trabajan	17
% de jóvenes sin cobertura de salud	24,3
% de jóvenes que no estudian	39,5
% de jóvenes en situación de pobreza que no estudian	60,5

¹ Fuente: Elaboración propia-UIMyE- en base a la EAH 2008. Los totales de población corresponden a proyecciones de población para el año 2009

* Fuente: Elaboración propia-UIMyE- en base a EAH beneficiarios Ciudadanía Porteña 2009.

Características generales de la Ciudad de Buenos Aires*

- En la Ciudad de Buenos Aires viven cerca de 3 millones de personas
- El 52% de la población residente tiene entre 25 y 64 años. El universo de niños (hasta 14 años) representa el 16,1%, mientras que los mayores de 64 años alcanzan el 17,1% del total. El 15,3% restante se reparte entre adolescentes (de 15 a 18 años, 4,8%) y jóvenes (de 19 a 25 años, 10,5%).
- El 53,7% de los residentes son mujeres y el 46,3% varones.
- El 61,5% de los hogares tiene jefe varón y el 38,5% tiene jefatura femenina.
- El tamaño promedio de los hogares es de 2,5 personas.

Fuente de Información: Elaboración propia-UIMYE- en base a Encuesta Anual de Hogares 2008 DGEYC.

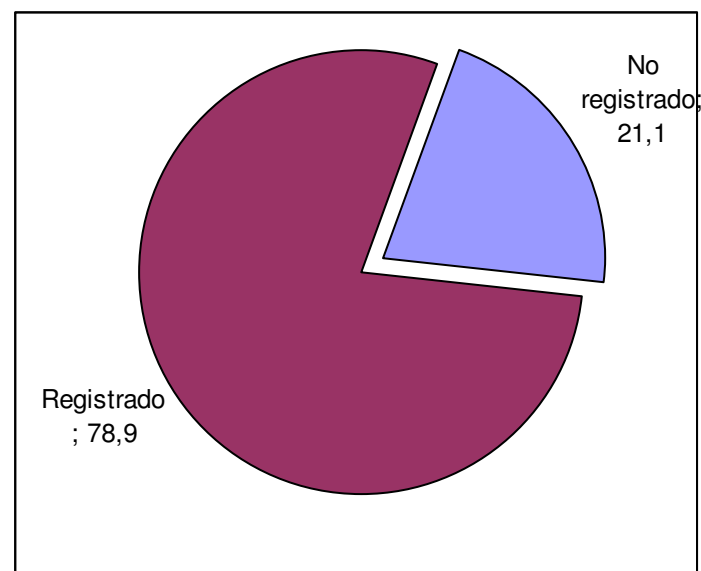
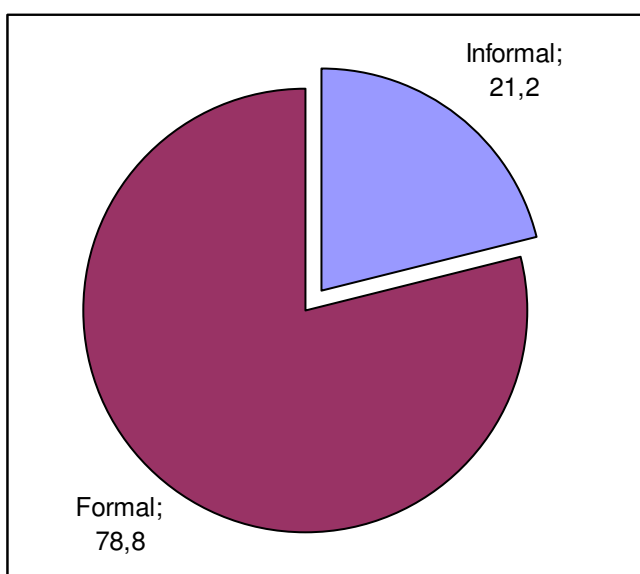
Situación ocupacional de los residentes*

- La tasa de desocupación en la Ciudad se ubicó en 5,8% (78.815** personas), en el segundo trimestre 2009, mientras que la subocupación demandante afectó 4,7% de la población económicamente activa. Así, el nivel de subutilización de la mano de obra en Buenos Aires ascienda al 10,5%.
- Este nivel se ubica por debajo del total del país (16,3%) donde **una de cada seis** personas dispuestas a trabajar en forma plena no encuentra una inserción satisfactoria en el mercado laboral.

*Fuente de Información: Elaboración propia-UIMyE- en base a EPH-INDEC. Segundo Trimestre 2009

** Estimación provisoria e la UIMyE en base a las proyecciones de población por grupos de edad y sexo, Ciudad de Buenos Aires- INDEC. Los absolutos se estiman para el año 2009

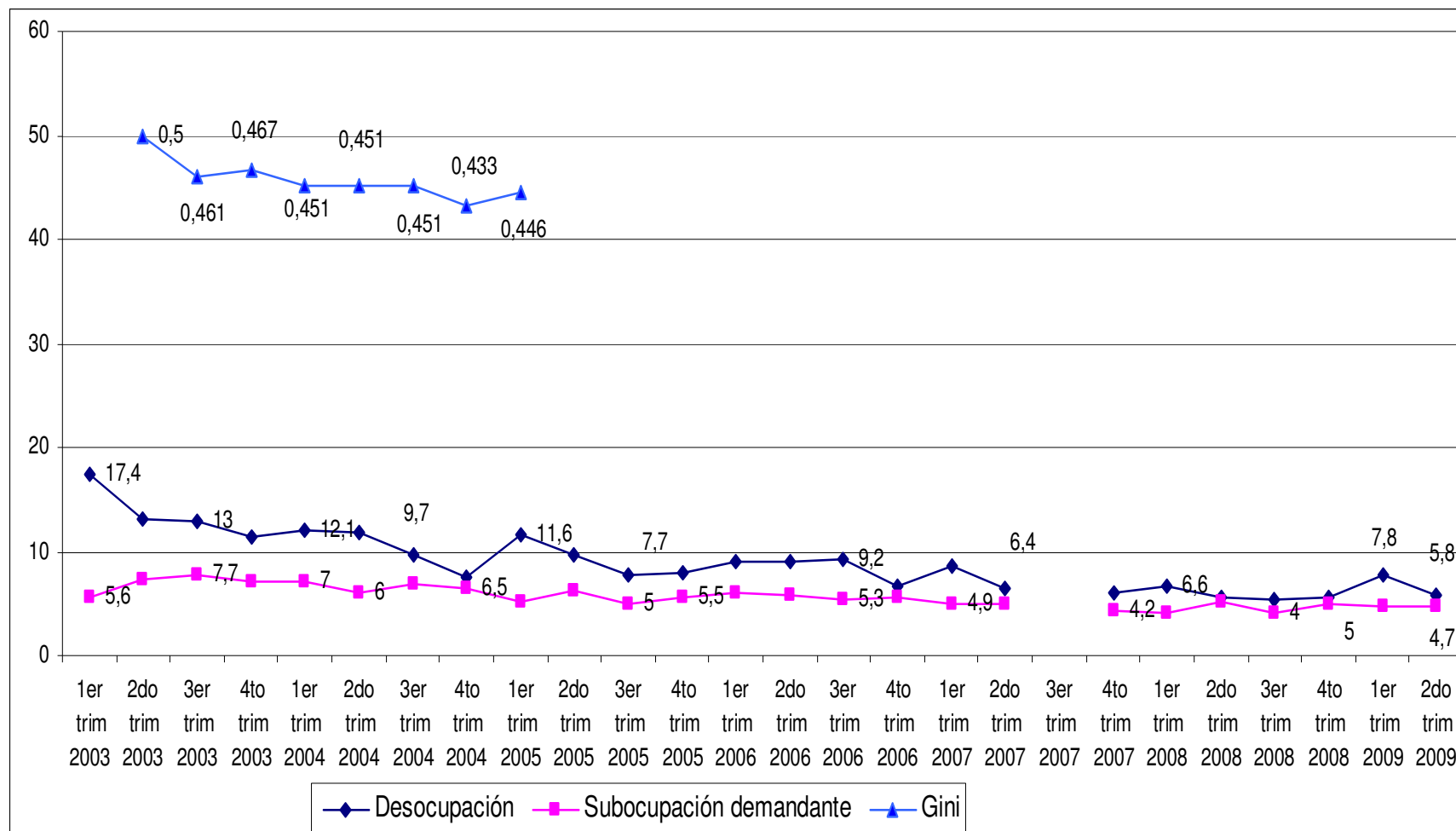
Respecto a la precariedad laboral, cabe señalar que la Ciudad de Buenos Aires posee los niveles de empleo informal y no registrado más bajos del país. El 21,2% de los asalariados se desempeñan en el sector informal de la economía y aproximadamente un quinto de los asalariados no se encuentra registrado.*



- Trabajadores informales: ocupados en establecimientos hasta 5 ocupados (dueño y empleado), cuentapropia no profesional y servicio doméstico.
- Trabajadores formales: cuentapropias profesionales, asalariados en establecimientos de más de 5 ocupados.
- Se consideran asalariados registrados a aquellos que se les descuentan aportes jubilatorios.

* Fuente de Información: Elaboración propia-UIMYE- en base a Encuesta Anual de Hogares 2008 DGEYC.

Evolución de los indicadores sociales . (Ciudad de Buenos Aires)



La desigualdad :Distribución del ingreso*

- El decil superior se lleva el 24% del ingreso total generado en la Ciudad mientras que en el extremo opuesto, el 10% más pobre sólo participa con el 3%.
- El ingreso per cápita familiar promedio de los que más ganan en la Ciudad de Buenos Aires (decil superior) es 24 veces superior al ingreso por persona de los más pobres (decil inferior).
- El problema de la pobreza, en consecuencia, no puede ser resuelto exclusivamente con políticas de empleo: con el nivel salarial promedio actual, incluso sería posible alcanzar una situación de pleno empleo con persistencia de pobreza.
- Esto se debe a que la pobreza en la Ciudad de Buenos Aires es fundamentalmente una manifestación de la desigualdad y producto de la concentración del ingreso, donde coexisten altos niveles de riqueza con pobreza.

* Fuente de Información: Elaboración propia-UIMYE- en base a Encuesta Anual de Hogares 2008 DGEYC.

Educación y Salud*

- El 30,2% de la población de 18 años y más de la Ciudad de Buenos Aires no ha finalizado el secundario. En la población en situación de pobreza, 6 de cada 10 mayores de 18 años no ha finalizado la secundaria.
- El 18,1% de los habitantes de la Ciudad no cuenta con ningún tipo de cobertura de salud, de obras sociales (incluyendo el PAMI), planes de emergencia, mutuales ni prepagas. En los sectores en situación de pobreza, ocho de cada 10 personas sólo cuentan con el sistema público de salud (75,5%).

*Fuente de Información: Elaboración propia-UIMYE- en base a Encuesta Anual de Hogares 2008 DGEYC.

Niños (menores de 18 años)*

- De los menores que nacieron en el 2008, el 14,3% nació en hogares en situación de pobreza.
- En la Ciudad de Buenos Aires, la población menor de 18 años es de 683 mil* personas, de los cuales el 18,1% vive en situación de pobreza (123 mil).
- El 12% de los chicos de 3 y 4 años no asisten al jardín. Entre los menores en situación de pobreza, este porcentaje asciende al 43,7%.
- Un 5,3% de los niños y adolescentes de 5 a 17 años en situación de pobreza no asiste a ningún establecimiento educativo formal. Este porcentaje disminuye al 1,9% en aquellos que habitan en hogares no pobres.
- Uno de cada tres (26,8%) niños de hasta 4 años que viven en la Ciudad no cuenta con ningún tipo de cobertura de salud de obras sociales (incluye PAMI), planes de emergencia, mutuales ni prepagas. Entre los niños de hasta 4 años en situación de pobreza, este porcentaje asciende al 78,7%.

* *Fuente de Información: Elaboración propia-UIMYE- en base a Encuesta Anual de Hogares 2008 DGEYC. . Los datos de asistencia se calculan con edades simples.

** Los absolutos corresponden a estimaciones realizadas sobre la base de las proyecciones de población de Indec. Se estiman para el año 2009

Adolescentes (15 a 18 años)*

- El 16,4% de los adolescentes de 15 a 18 años se encuentra en situación de pobreza. En valores absolutos esto significa que aproximadamente 24 mil adolescentes residentes en la Ciudad se encuentran en situación de pobreza.
- El 5,4% de los adolescentes de 15 a 18 años que no terminaron el secundario no estudia ni trabaja. Entre los adolescentes en situación de pobreza, uno de cada 8 adolescentes que no han completado el secundario se encuentran fuera del sistema educativo formal y del mercado laboral.
- El porcentaje de abandono escolar entre adolescentes de la Ciudad que no terminaron el secundario es del 9,3%. Entre los adolescentes en situación de pobreza, este porcentaje asciende al 15,7%.
- Tres de cada 10 adolescentes que viven en la Ciudad no cuenta con ningún tipo de cobertura de salud de obras sociales (incluye PAMI), planes de emergencia, mutuales ni prepagas. Este porcentaje asciende al 77,5% entre los pobres.

*Fuente de Información: Elaboración propia-UIMYE- en base a Encuesta Anual de Hogares 2008 DGEYC.

** Los totales de población corresponden a estimaciones propias para el año 2009 sobre la base de las proyecciones de población de Indec.

Jóvenes (19 a 24 años)*

- De los 245 mil jóvenes de 19 a 24 años de la Ciudad el 7,1% vive en situación de pobreza.
- El 9,2% de los jóvenes de 19 a 24 años no estudia ni trabaja (23 mil). Este porcentaje se reduce al 5,7% si se excluye a los que terminaron el secundario. Entre los jóvenes en situación de pobreza, 3 de cada 10 jóvenes no estudia ni trabaja.
- La tasa de desempleo entre los jóvenes se ubica en 10,9%. Uno de cada diez jóvenes que quiere trabajar no encuentra trabajo. Entre aquellos que se encuentran en situación de pobreza, la tasa de desempleo asciende al 40,7%.
- El 17,3% de los jóvenes de 19 a 24 años son jefes de hogar (42 mil jóvenes aproximadamente).
- El 22,1% de los jóvenes de 19 a 24 años no terminaron el secundario (54 mil). Entre los jóvenes en situación de pobreza esta proporción es del 57,0%.
- El 24,3% de los jóvenes que viven en la Ciudad no cuenta con ningún tipo de cobertura de salud de obras sociales (incluye PAMI), planes de emergencia, mutuales ni prepagas. Entre los jóvenes por debajo de la línea de la pobreza dicho porcentaje asciende al 85%.

* Fuente de Información: Elaboración propia-UIMYE- en base a Encuesta Anual de Hogares 2008 DGEYC.

** Los totales de población corresponden a estimaciones propias para el año 2009 sobre la base de las proyecciones de población de Indec.

Mayores*

- En la Ciudad de Buenos Aires viven aproximadamente 660 mil mayores de 60 años y más. De este total existe alrededor de un 2,7% por debajo de la línea de la pobreza.
- El 7,1% de los varones mayores de 64 años y el 4,3% de las mujeres de 60 y más años no tiene ningún tipo de cobertura de salud más que la asistencia hospitalaria pública. En el caso de los mayores por debajo de la línea de la pobreza estos porcentajes superan al 60,9 % y 23,2% respectivamente.
- La cobertura previsional alcanza al 80,4% de los adultos mayores en edad de jubilarse. Entre aquellos que se encuentran en situación de pobreza, sólo 4 de cada 10 perciben jubilación.

*Fuente de Información: Elaboración propia-UIMYE- en base a Encuesta Anual de Hogares 2008 DGEYC.

** Los totales de población corresponden a estimaciones propias para el año 2009 sobre la base de las proyecciones de población de Indec.