

INDICADORES DE GÉNERO



Autoridades

Ministro de Hacienda

Act. Néstor Grindetti

Administrador Gubernamental
de Ingresos Públicos

Lic. Carlos Walter

Director General de Estadística y Censos

Lic. José María Donati

Subdirectora de Estadísticas Sociodemográficas

Lic. Nora Zuloaga

Colaboradores

Coordinación de Contenidos:

Lic. María Cecilia Roggi

Elaboración de contenidos:

Lic. Daniela Roldán, Lic. Rosalía Lloret, Lic. Martín Santellán.

Colaboraciones:

Dra. Victoria Mazzeo, Lic. Maria Eugenia Lago, Lic. Pablo Manzanelli,

Procesamiento de información:

Luciana Andreone, Marcelo Grimoldi, Andrea Gil, Hernán De Gregorio, Gabriela Fernández Baroni.

Presentación

La Dirección General de Estadística y Censos (Ministerio de Hacienda GCBA) ha elaborado esta síntesis de indicadores de género considerados relevantes para la caracterización de la situación de las mujeres en la Ciudad de Buenos Aires. La información corresponde a los últimos datos disponibles y se presenta organizada en las siguientes áreas temáticas:

➤ Población, familia y hogares

Se trata de conocer la presencia femenina en la población total y en la composición de los hogares, destacándose que la participación de la mujer en el espacio público está condicionada por el rol que desempeñan en el ámbito privado. Los indicadores seleccionados apuntan a dar cuenta de la jefatura femenina, las características de los hogares y la condición de maternidad.

➤ Salud

La forma en que diversos factores económicos y sociales afectan a hombres y mujeres en el acceso a la salud a través de una atención adecuada de la misma es, sin duda diferencial. Existen, además, determinantes biológicos que provocan diferencias en la morbilidad y mortalidad de cada sexo. En este apartado se presentan indicadores que dan cuenta de los niveles de mortalidad, la importancia de las distintas causas de muerte y la prevalencia de enfermedades seleccionadas. Asimismo, se consideran indicadores relacionados con la salud reproductiva tales como la mortalidad por causas maternas y las diferencias en la fecundidad en relación con la edad de la madre.

➤ Educación

El análisis de los procesos educativos supone partir de una minuciosa revisión de las especificidades que caracterizan a las diversas etapas del proceso educativo en su conjunto y el papel que juegan tanto las mujeres, como los hombres, las niñas y los niños en dicho proceso. En este caso se presentan indicadores de analfabetismo, de acceso a la educación, de matrícula, de incorporación en el nivel superior y niveles de educación en la población adulta.

➤ Ocupación e ingresos

Las particularidades de la participación de la mujer en el mercado de trabajo se reflejan en indicadores relativos al nivel de actividad, desocupación y subocupación. Asimismo se caracteriza el modo y la calidad de la inserción de las mujeres trabajadoras con respecto a los varones, con indicadores relativos a la categoría, la calificación, rama de actividad, precariedad y nivel de ingresos.

➤ Participación política

En cuanto a la participación política, la proporción de bancas del poder legislativo ocupadas por mujeres, la presencia de mujeres en el ámbito judicial y los cargos ocupados en el poder ejecutivo de la Ciudad permite una primera aproximación para evaluar su participación en esferas vinculadas al poder y a la toma de decisiones. Se incluyen, asimismo, algunos datos referidos a la participación electoral de las mujeres.

Glosario

Tipo de indicadores elaborados

Los indicadores fueron seleccionados a fin de mostrar tanto las características propias de las mujeres como las desigualdades asociadas con los diferentes roles sociales de mujeres y varones. Se pretende, asimismo, medir las inequidades de género. Para esto se introducen las brechas, que muestran las distancias entre varones y mujeres en diferentes situaciones sociales.

Medidas útiles para comparar grupos o poblaciones distintas, como así también para analizar la evolución temporal de un mismo grupo de población:

➤ **Distribución:** es un porcentaje que muestra el peso relativo de cada una de las categorías de una variable con relación al total de la variable.

➤ **Tasa:** es una frecuencia relativa o porcentaje medido en un determinado período de tiempo. En algunos casos se utiliza como medida de probabilidad o riesgo, como en la tasa de mortalidad. En otros para medir el grado de aumento o disminución, por ejemplo en las tasas de crecimiento de la población.

➤ **Porcentaje:** es el cociente entre una cantidad de unidades con cierta característica y el total de unidades, por cien.

Indicadores específicos para medir distancias o inequidad de género:

➤ **Índice de femineidad:** es el número de mujeres por cada cien varones. Expresa el número de mujeres en una situación particular y el número de varones en igual situación por cien.

➤ **Brecha de género:** es la diferencia proporcional entre indicadores – tasas o porcentajes- correspondientes a mujeres y varones en determinada categoría. Para la mayoría de los indicadores se calcula como el cociente entre el valor de las mujeres respecto al correspondiente a los varones. Cuando el valor es igual a uno, la proporción de varones y mujeres en determinada situación es similar, es decir hay paridad. Cuando es inferior a la unidad expresa una brecha negativa para las mujeres. Así, una brecha de 0.5 expresa que entre las mujeres, el porcentaje en determinada situación es la mitad que entre los varones. Cuando es mayor que uno, denota una brecha positiva a favor de las mujeres.

Definiciones por área temática

Población, Familia y hogares

Índice de femineidad de la población total: es el número de mujeres por cada cien varones. Expresa el tamaño relativo de la población femenina que reside en el país en un año determinado respecto de la población masculina.

Tasa de crecimiento vegetativo: es el cociente entre el excedente anual de los nacimientos sobre las defunciones y la población media en el período considerado; es por lo tanto igual a la diferencia (algebraica) entre la tasa bruta de natalidad y tasa bruta de mortalidad. También se conoce como crecimiento natural.

Esperanza de vida al nacer: es el promedio de años que se espera que viva un recién nacido de no variar la tendencia de la mortalidad observada en el momento de su nacimiento.

Años de sobrevivencia femenina: es la diferencia entre la esperanza de vida de las mujeres y la de los varones.

Tasa bruta de natalidad: es el cociente entre el número total de nacimientos ocurridos en una población durante un año y la población media de ese año, multiplicado por 1.000. Expresa el número de nacimientos ocurridos por cada 1.000 personas de esa población.

Tasa bruta de mortalidad: es el cociente entre el número total de defunciones ocurridas en una población durante un año y la población media de ese año, multiplicado por 1.000. Expresa el número de muertes ocurridas por cada 1.000 personas de esa población.

Tasa global de fecundidad: número de hijos que en promedio tendría cada mujer de una cohorte hipotética de mujeres que durante el período fértil tuvieran hijos de acuerdo a las tasas de fecundidad por edad de la población en estudio y no estuvieran expuestas a riesgos de mortalidad desde el nacimiento hasta el término del período fértil. Se obtiene por suma de las tasas de fecundidad por edad.

Jefe/a de hogar: persona reconocida como tal por los demás miembros del hogar.

Tipos de hogar:

- a) Unipersonales: conformados por una sola persona.
- b) Familiares: hogares en los que al menos un miembro es pariente del jefe.
 - b.1.) Hogares nucleares: aquéllos en el que el jefe pertenece a un núcleo conyugal. Se entiende por núcleo conyugal, a aquél conformado por la presencia de ambos cónyuges y puede ser completo o incompleto.
 - b.1.1.) Nuclear Completo: jefe/a y cónyuge con o sin hijo/s.
 - b.1.2.) Nuclear Incompleto: jefe/a sin cónyuge con hijo/s.

Educación

Matrícula: son los alumnos registrados de acuerdo a las normas pedagógicas y administrativas vigentes en una unidad educativa con el objetivo de recibir una enseñanza sistemática. Una misma persona puede estar matriculada en varios servicios educativos.

Máximo nivel de instrucción alcanzado: se refiere al nivel de instrucción formal más alto que se cursó o que se está cursando. Se consideraron niveles incompletos y completos.

Nivel de enseñanza: son las diferentes etapas en que se encuentra estructurado el proceso educativo propio de cada tipo de educación, cuya unidad se evidencia en su carácter gradual. Así, en el caso de la educación común, los niveles son el Inicial, Primario, Medio y Superior no universitario o terciario.

Promedio de años de escolarización de la población de 25 años y más: es el cociente entre la suma de los años de escolarización aprobados por la población de 25 años y más y el total de la población de ese grupo de edad.

Sector de gestión: alude a la responsabilidad de la gestión de los servicios educativos. Estatal: servicios administrados directamente por el Estado. Privado: servicios administrados por instituciones o personas particulares. Los establecimientos privados pueden ser o no subvencionados por el Estado.

Tasa de analfabetismo por grupo de edad: es el porcentaje de personas de determinado grupo de edad que no saben leer ni escribir, sobre el total de población de ese mismo grupo de edad.

Tasa de asistencia escolar: es el porcentaje de población de determinado grupo de edad que asiste a algún establecimiento de educación formal -independientemente del nivel que curse-, respecto del total de población de ese grupo de edad. Su complemento indica la proporción de la población que

se encuentra fuera del sistema educativo.

Tasa neta de escolarización por nivel de enseñanza: es el porcentaje de población escolarizada en cada nivel de enseñanza, y cuya edad coincida con la edad teórica del nivel que cursa, respecto del total de la población de ese grupo de edad. Su complemento indica tanto la proporción de la población que no se encuentra asistiendo al nivel teórico correspondiente a su edad como también la que se encuentra fuera del sistema educativo.

Tipo de educación: son las diferentes formas en que se organiza la educación en función de la población a la que se dirigen, definida a partir de la edad de los alumnos, de sus necesidades educativas, o de sus inquietudes o motivaciones. Los tipos de educación son: Común, Especial, Adultos y Artística. Cabe aclarar que en cada tipo de educación pueden existir ofertas educativas formales o no formales.

➤ **Educación Común:** está destinada a la mayor parte de la población. Cumple con el objetivo de lograr que la población escolarizada adquiera los conocimientos, las destrezas, las capacidades, las actitudes y los valores que la estructura del sistema educativo contempla en los plazos y en las edades teóricas previstos. Contiene los siguientes niveles: Inicial, Primario, Medio y Superior no universitario.

➤ **Educación Especial:** se dirige a las personas con necesidades educativas motivadas por causas de tipo psico-físico y/o social, que requieren atención específica de manera transitoria o permanente. Contiene los siguientes niveles: Inicial, Primario y Medio.

➤ **Educación de Adultos:** está destinada a jóvenes y adultos que no accedieron o completaron la educación general básica y/o media en los términos previstos y a quienes necesiten desarrollar capacidades técnicas y/o profesionales. Contiene los siguientes niveles: Primario y Medio.

➤ **Educación Artística:** responde a las necesidades de aquellas personas que a partir de diferentes motivaciones, inquietudes e iniciativas demandan una educación en los diversos campos del arte. Contiene los siguientes niveles: Medio y Superior no universitario.

Salud

Causa de defunción: Son todas aquellas enfermedades, estados morbosos o lesiones que produjeron la muerte, o que contribuyeron a ella y las circunstancias del accidente o de la violencia que produjo dichas lesiones.

Cobertura de salud: refiere a la cobertura de salud por medio de:

- un sistema de atención médica (obligatoria) brindado por las Obras sociales, en el caso de las personas que trabajan en relación de dependencia, o son jubiladas o pensionadas;
- un sistema de prepago voluntario que realizan las personas afiliadas a un plan médico o mutual.

Defunción: Es la desaparición permanente de todo signo de vida, cualquiera que sea el tiempo transcurrido desde el nacimiento con vida (cesación post-natal de las funciones vitales sin posibilidad de resucitar). Por tanto, esta definición excluye las defunciones fetales.

Mortalidad materna: es la defunción de una mujer mientras está embarazada, durante el parto o dentro de los 42 días siguientes a la terminación del embarazo, debido a cualquier causa relacionada con o agravada por el embarazo mismo o su atención pero no por causas accidentales o incidentales.

Nacidos vivos: Es la expulsión o extracción completa del cuerpo de la madre prescindiendo de la duración del embarazo, de un producto de la concepción que, después de tal separación, respire o manifieste cualquier otro signo de vida, tal como el latido del corazón, pulsaciones del cordón umbilical.

cal, o movimiento efectivo de músculos voluntarios, haya o no haya sido cortado el cordón umbilical y esté o no unida la placenta; cada producto de tal alumbramiento se considera nacido vivo.

Nacidos vivos según edad de la madre: La edad de la madre es un factor que se asocia fuertemente con el posible daño del niño (muerte o enfermedad) durante el primer año de vida y permite identificar y cuantificar dónde y de qué dimensión es el riesgo a que está sometido ese niño. Las madres son categorizadas en tres niveles de riesgo en relación con su edad:

- ALTO RIESGO - Menos de 20 años.
- BAJO RIESGO - Entre 20 y 34 años.
- RIESGO INTERMEDIO - Mayores de 34 años.

Nacidos vivos según nivel de instrucción de la madre: El nivel de instrucción materno es un factor de riesgo para el hijo en cuanto a la probabilidad de sufrir un daño (muerte, enfermedad y/o secuela). El mayor riesgo corresponde a los niños hijos de madres con bajo Nivel de Instrucción y el menor riesgo a los hijos de madres con alto Nivel de Instrucción.

- ALTO RIESGO - analfabeta y primaria incompleta.
- BAJO RIESGO - secundaria completa, terciaria y/o universitaria incompleta y/o completa.
- RIESGO INTERMEDIO - primaria completa y secundaria incompleta.

Partos: Es la expulsión o salida del claustro materno del feto viable y sus anexos. Se clasifica en: "Normal", "Cesárea", "Forceps" y "Otros".

Población sin cobertura de salud: incluye a todas las personas que no están adheridos a una Obra Social (obligatoria para todas las personas que trabajan en relación de dependencia) ni tampoco están afiliados a un plan médico o mutual prepago (voluntario).

Tasa anual de mortalidad materna por 10.000 nacidos vivos: expresa el número de defunciones por causas maternas acaecidas en la población femenina de un área geográfica dada durante un año por cada 10.000 nacidos vivos registrados en la población de ese área geográfica durante el mismo año.

Tasa específica de mortalidad por causa: relación entre los fallecidos por causa de un determinado grupo de edad durante un año dado y la población media en el mismo año.

Tasas específicas de mortalidad por sexo y grupo de edad: es el número de defunciones acaecidas en un grupo de edad específica de la población (varones y mujeres) de un área geográfica dada, durante un año por cada mil habitantes de la población de ese grupo específico de edad y sexo en esa área geográfica durante el mismo año.

Ocupación e ingresos

Ingresos per cápita familiar: se obtiene sumando el ingreso de todos los miembros del hogar exceptuando el ingreso que obtiene el servicio doméstico que vive en el hogar, dividiéndolo por la totalidad de los componentes del hogar, incluyendo el servicio doméstico. Se incluye a los hogares donde todos sus miembros han respondido a la pregunta de ingresos.

Quintil de ingresos: Cada quintil agrupa al 20% de la población con ingresos (total individual), o al 20% de los hogares con ingresos totales, según el caso. Las personas o los hogares se ordenan de menor (quintil I) a mayor ingreso (quintil V).

Población económicamente activa: la integran las personas que tienen una ocupación o que sin tenerla la están buscando activamente. Está compuesta por la población ocupada más la población desocupada.

Población ocupada: se refiere a personas que trabajaron aunque sea una hora en la semana inmediata anterior al relevamiento percibiendo un pago en dinero o en especie por la tarea que realizaron.

También se incluye a quienes realizan tareas regulares de ayuda en la actividad de un familiar (por ejemplo en un negocio o emprendimiento económico), reciban o no una remuneración por ello y a quienes se hallan en uso de licencia por cualquier motivo.

Población desocupada: está compuesta por las personas que, no teniendo ocupación, buscaron activamente un trabajo en las cuatro semanas anteriores al relevamiento.

Población subocupada: se refiere a los ocupados que trabajan menos de 35 horas semanales por causas involuntarias y desean trabajar más horas.

Tasa de actividad de la población de 14 años y más: calculada como porcentaje entre la población económicamente activa (ocupados más desocupados) de 14 años y más y la población total de 14 años y más.

Tasa de empleo de la población de 14 años y más: calculada como porcentaje entre la población ocupada de 14 años y más y la población total de 14 años y más.

Tasa de desocupación de la población de 14 años y más: calculada como porcentaje entre la población desocupada de 14 años y más y la población económicamente activa de 14 años y más.

Tasa de subocupación de la población de 14 años y más: calculada como porcentaje entre la población subocupada de 14 años y más y la población económicamente activa de 14 años y más.

Categoría ocupacional: es la posición medida a través de la relación que se establece entre el trabajador y la unidad económica donde desempeña sus tareas:

➡ Patrón: persona que en el desarrollo de una actividad económica independiente es auxiliado, por lo menos, por un obrero o empleado en relación de dependencia.

➡ Trabajador Asalariado: realiza tareas en relación de dependencia para un empleador público o privado (empresa, patrón, etc.), percibiendo una retribución por ello.

➡ Trabajador por Cuenta Propia: desarrolla una actividad económica independiente y no es auxiliado por ningún obrero o empleado.

➡ Trabajador familiar: realiza tareas regulares de ayuda en la actividad de un familiar (negocio, emprendimiento, etc.) o en otro tipo de actividad, sin recibir retribución.

Calificación ocupacional: Expresa el nivel de complejidad requerido por la tarea en la que una persona se desempeña, permitiendo distinguir entre ocupaciones de calificación:

➡ Profesional: son aquellas en las que se realizan tareas múltiples, diversas y de secuencia cambiante, que suponen conocimientos teóricos de orden general y específico acerca de las propiedades y características de los objetos e instrumentos de trabajo y de las leyes y reglas que rigen los procesos. Estas ocupaciones requieren de conocimientos adquiridos por capacitación formal específica y por experiencia laboral equivalente.

➡ Técnica: son aquellas en las que se realizan tareas generalmente múltiples, diversas y de secuencia cambiante que suponen paralelamente habilidades manipulativas y conocimientos teóricos de orden específico acerca de las propiedades y características de los objetos e instrumentos de trabajo y de reglas específicas que rigen los procesos involucrados. Estas ocupaciones requieren de conocimientos y habilidades específicas adquiridos por capacitación formal previa y/o experiencia laboral equivalente.

🔵 Operativa: son aquellas en las que se realizan tareas de cierta secuencia y variedad que suponen atención, rapidez y habilidades manipulativas así como ciertos conocimientos específicos acerca de las propiedades de los objetos e instrumentos utilizados. Estas ocupaciones requieren de conocimientos y habilidades específicas adquiridas por capacitación previa y/o experiencia laboral.

🔵 No calificada: son aquellas en las que se realizan tareas de escasa diversidad, utilizando objetos e instrumentos simples, o en muchos casos el propio cuerpo del trabajador. Estas ocupaciones no requieren de habilidades o conocimientos previos para su ejercicio, salvo algunas breves instrucciones de inicio.

Rama de actividad: se refiere a la rama de actividad a la que pertenece el establecimiento en el que trabaja el encuestado, y queda determinada por el tipo de bienes o servicios que produce.

Participación política

Cupo Femenino: La ley 24012 establece que las listas deberán tener mujeres en un mínimo de 30% de los candidatos a elegir y en proporciones con posibilidades de resultar electas. Esta ley tiene por finalidad lograr la integración efectiva de las mujeres en la actividad política. El decreto 1246 del año 2000 reafirma este propósito al establecer que al renovarse más de dos cargos, una mujer debe estar entre los tres primeros lugares. Si se renuevan dos cargos dentro de un mismo partido, en uno de ellos se deberá nominar a una mujer.

1 Población

Cuadros

Cuadro 2.1.1	Población por sexo e índice de femineidad. Ciudad de Buenos Aires. Años censales y proyecciones para 2005, 2008, 2010, 2015
Cuadro 2.1.2	Tasa media anual de crecimiento intercensal (por 1.000 habitantes). Total país y Ciudad de Buenos Aires. Años 1869, 1895, 1914, 1947, 1960, 1970, 1980, 1991, 2001
Cuadro 2.1.3	Distribución porcentual de la población residente en la Ciudad de Buenos Aires por grandes grupos de edad según sexo y lugar de nacimiento. Ciudad de Buenos Aires. Año 2007
Cuadro 2.1.4	Distribución porcentual de la población residente en la Ciudad de Buenos Aires por lugar de nacimiento según sexo y zona. Ciudad de Buenos Aires. Año 2007
Cuadro 2.1.4.a	Índice de femineidad de la población por condición migratoria y por Distrito Escolar Ciudad de Buenos Aires. Año 2001
Cuadro 2.1.5	Índice de femineidad por grupo de edad. Ciudad de Buenos Aires. Años censales y proyecciones para 2005, 2008, 2010, 2015
Cuadro 2.1.6	Esperanza de vida al nacer por sexo. Ciudad de Buenos Aires. Años censales 1855/2001
Cuadro 2.1.7	Porcentaje de mujeres en edad de procrear. Ciudad de Buenos Aires. Años censales y proyecciones para 2005, 2008, 2010, 2015
Cuadro 2.1.8	Tasas brutas de natalidad, mortalidad y crecimiento vegetativo (por 1.000 habitantes). Ciudad de Buenos Aires. Años 1970, 1975, 1980, 1985, 1990, 1995, 2000/2007
Cuadro 2.1.9	Tasa de mortalidad (por 1.000 habitantes) por grupo de edad según sexo. Ciudad de Buenos Aires. Años 1991, 1995, 2000/2007

Gráficos

Gráfico 2.1.1	Estructura de la población por sexo y grupo de edad. Ciudad de Buenos Aires. 1º de julio de 2008
----------------------	--

**2.1.1 Población por sexo e índice de femineidad. Ciudad de Buenos Aires.
Años censales y proyecciones para 2005, 2008, 2010, 2015**

Año	Total	Sexo		Índice de Femineidad
		Mujer	Varón	
1855	92.709	46.075	46.634	98,8
1869	187.126	83.662	103.464	80,9
1887	433.375	190.223	243.152	78,2
1895	663.854	307.152	356.702	86,1
1904	950.891	453.052	497.839	91,0
1909	1.231.698	579.727	651.971	88,9
1914	1.576.597	726.035	850.562	85,4
1936	2.415.142	1.211.624	1.203.518	100,7
1947	2.982.580	1.533.174	1.449.406	105,8
1960	2.966.634	1.581.130	1.385.504	114,1
1970	2.972.453	1.601.891	1.370.562	116,9
1980	2.922.829	1.595.420	1.327.409	120,2
1991	2.965.403	1.621.362	1.344.041	120,6
2001 ¹	2.995.397	1.623.540	1.371.857	118,3
2005	3.018.102	1.631.023	1.387.079	117,6
2008	3.042.581	1.639.059	1.403.522	116,8
2010	3.058.309	1.643.809	1.414.500	116,2
2015	3.090.922	1.652.251	1.438.671	114,8

¹ Población corregida.

Fuente: Dirección General de Estadística y Censos (Ministerio de Hacienda GCBA) sobre la base de datos de Censos de la Ciudad, Nacionales y Proyecciones (INDEC. Análisis Demográfico N° 31).

**2.1.2 Tasa media anual de crecimiento intercensal (por 1.000 habitantes).
Total país y Ciudad de Buenos Aires. Años 1869, 1895, 1914, 1947
1960, 1970, 1980, 1991, 2001**

Año	Total país	Ciudad de Buenos Aires
1869		
	30,7	49,9
1895		
	36,5	46,6
1914		
	20,4	19,5
1947		
	19,6	-0,4
1960		
	14,3	0,2
1970		
	13,2	-1,7
1980		
	11,0	1,4
1991		
	10,1	-6,3
2001		

Fuente: Dirección General de Estadística y Censos (Ministerio de Hacienda GCBA) sobre la base de datos censales y proyecciones en *Análisis Demográfico* y en *La población de Argentina. World Population Year-1974* (Recchini de Lattes y Alfredo Lattes. CICRED. Abril de 1975).

2.1.3 Distribución porcentual de la población residente en la Ciudad de Buenos Aires por grandes grupos de edad según sexo y lugar de nacimiento. Ciudad de Buenos Aires. Año 2007

Sexo y lugar de nacimiento	Grupo de edad (años)					
	Total	0 - 14	15 - 39	40 - 59	60 y más	
Total	100,0	16,7	37,5	23,5	22,2	
Nacidos en la Ciudad (no inmigrantes)	100,0	23,7	36,4	20,9	19,0	
Nacidos fuera de la Ciudad (inmigrantes)	100,0	5,5	39,3	27,9	27,4	
En Argentina	100,0	5,5	38,9	29,2	26,4	
En el Conurbano Bonaerense	100,0	8,8	43,4	31,4	16,4	
En otro lugar de la Pcia. de Buenos Aires ¹	100,0	3,2	43,5	23,6	29,7	
En otra provincia	100,0	4,6	35,0	30,1	30,3	
En el exterior de Argentina	100,0	5,6	40,1	24,3	30,1	
En un país limítrofe	100,0	6,5	45,7	30,6	17,1	
En otro país no limítrofe	100,0	4,4	33,5	16,7	45,5	
Otro país sin especificar	100,0	-	-	17,4	82,7	
Mujer	100,0	15,7	35,5	23,9	24,9	
Nacidos en la Ciudad (no inmigrantes)	100,0	22,8	35,2	21,5	20,6	
Nacidos fuera de la Ciudad (inmigrantes)	100,0	5,0	36,1	27,7	31,3	
En Argentina	100,0	4,9	35,1	29,2	30,9	
En el Conurbano Bonaerense	100,0	8,1	42,7	31,8	17,5	
En otro lugar de la Pcia. de Buenos Aires ¹	100,0	2,9	36,0	25,6	35,5	
En otra provincia	100,0	4,0	31,3	29,3	35,4	
En el exterior de Argentina	100,0	5,4	38,7	23,4	32,5	
En un país limítrofe	100,0	7,3	42,8	29,1	20,8	
En otro país	100,0	3,3	34,1	16,7	45,9	
Otro país sin especificar	100,0	-	-	100,0	-	
Varón	100,0	17,9	39,8	23,1	19,2	
Nacidos en la Ciudad (no inmigrantes)	100,0	24,7	37,8	20,2	17,3	
Nacidos fuera de la Ciudad (inmigrantes)	100,0	6,1	43,4	28,2	22,4	
En Argentina	100,0	6,3	43,9	29,2	20,7	
En el Conurbano Bonaerense	100,0	9,7	44,3	31,0	15,1	
En otro lugar de la Pcia. de Buenos Aires ¹	100,0	3,4	52,0	21,4	23,2	
En otra provincia	100,0	5,4	40,3	31,3	22,9	
En el exterior de Argentina	100,0	5,7	41,9	25,4	27,0	
En un país limítrofe	100,0	5,5	49,4	32,5	12,6	
En otro país	100,0	6,0	32,7	16,6	44,8	
Otro país sin especificar	100,0	-	-	-	100,0	

¹ Comprende: otro lugar de la Pcia. de Bs. As. y Pcia. de Bs. As. sin especificar.

Nota: las celdas en las cuales se observan porcentajes bajos pueden presentar coeficientes de variación elevados, por lo cual deben tomarse con carácter indicativo.

Fuente: Dirección General de Estadística y Censos (Ministerio de Hacienda GCBA). EAH 2007.

Distribución porcentual de la población residente en la Ciudad de Buenos Aires por lugar de nacimiento según sexo y zona. Ciudad de Buenos Aires. Año 2007

* Valor de la celda con carácter indicativo (el coeficiente de variación está entre 10% y 20%).

** Valor de la celda con carácter indicativo (el coeficiente de variación supera 20%).

Fuente: Dirección General de Estadística y Censos (Ministerio de Hacienda GCBA)

Fuente: Dirección General de Estadística y Censos (Ministerio de Hacienda GCBA). EAH 2007.

2.1.4.a

**Índice de femineidad de la población por condición migratoria
y por Distrito Escolar. Ciudad de Buenos Aires. Año 2001**

Distrito Escolar	Índice de femineidad por condición		
	Nativos	Migrantes límitrofes y de Perú ¹	Migrantes de otros países ²
Total	119,0	139,6	128,6
Distrito Escolar I	128,3	177,5	127,6
Distrito Escolar II	127,5	161,0	124,9
Distrito Escolar III	121,0	149,9	122,6
Distrito Escolar IV	112,2	138,8	120,6
Distrito Escolar V	109,7	121,6	128,9
Distrito Escolar VI	118,7	143,4	123,5
Distrito Escolar VII	122,4	149,8	133,3
Distrito Escolar VIII	122,5	152,1	130,1
Distrito Escolar IX	122,8	181,9	127,5
Distrito Escolar X	120,4	193,6	136,6
Distrito Escolar XI	118,9	125,0	128,3
Distrito Escolar XII	120,0	131,3	123,5
Distrito Escolar XIII	113,7	115,7	135,5
Distrito Escolar XIV	114,4	136,6	134,0
Distrito Escolar XV	116,1	170,1	130,2
Distrito Escolar XVI	115,1	156,8	130,1
Distrito Escolar XVII	114,6	135,1	129,0
Distrito Escolar XVIII	115,8	140,3	128,7
Distrito Escolar XIX	105,7	110,3	126,2
Distrito Escolar XX	114,5	115,7	129,9
Distrito Escolar XXI	109,2	111,8	130,8

¹ Nacidos en países limítrofes y Perú.

² Nacidos en países no limítrofes (excepto Perú).

Fuente: INDEC, Dirección de Estadísticas Sectoriales / Dirección General de Estadística y Censos (GCBA) sobre la base de la información derivada del Censo Nacional de Población, Hogares y Viviendas, 2001.

2.1.5 Índice de femineidad por grupo de edad.
Ciudad de Buenos Aires. Años censales y proyecciones para 2005, 2008, 2010, 2015

Grupo de edad (años)	Año									
	1855	1869	1887	1895	1904	1909	1914	1936	1947	1960
Total	98,8	80,9	78,2	86,1	91,0	88,9	85,4	100,7	105,8	114,1
0 - 4	100,1	102,6	98,4	98,4	96,6	98,0	96,9	96,2	97,6	96,4
5 - 9	98,5	105,9	101,0	99,9	100,3	98,0	98,9	99,6	99,9	98,9
10 - 14	96,5	92,0	100,7	101,8	103,0	100,6	101,1	101,7	104,8	104,0
15 - 19	126,3	96,3	97,6	109,2	107,3	109,1	94,8	110,4	112,2	117,4
20 - 24	97,5	69,8	80,1	93,6	104,1	97,5	83,0	114,3	116,4	117,3
25 - 29	95,3	66,4	61,2	80,8	87,0	95,0	73,9	107,2	110,1	109,2
30 - 34	86,6	62,6	56,1	66,7	80,9	70,6	67,8	92,4	110,8	115,7
35 - 39	79,7	60,0	59,8	68,2	79,7	70,2	75,2	94,2	106,1	115,4
40 - 44	95,9	74,4	58,7	67,2	74,5	69,4	73,5	88,0	95,1	120,6
45 - 49	95,6	65,6	60,2	67,4	71,2	66,2	79,0	90,8	97,9	118,7
50 - 54	108,8	88,3	69,9	69,1	78,9	77,4	78,3	91,4	96,1	112,7
55 - 59	87,0	88,4	71,2	75,4	78,4	83,2	83,1	99,9	100,4	107,9
60 - 64	128,9	75,7	94,6	87,5	93,3	93,7	92,7	108,9	104,1	119,3
65 - 69	106,3	119,1	95,7	99,2	90,5	95,4	101,9	124,3	117,4	122,0
70 - 74	102,8	112,5	115,9	109,2	105,2	105,6	103,0	124,4	127,9	137,8
75 - 79	89,4	119,0	140,0	120,1	108,8	104,5	123,1	132,6	149,8	149,3
80 y más	281,1	305,4	363,0	375,3	345,6	306,0	319,3	374,4	318,3	360,7

Continúa...

Continuación

Grupo de edad (años)	Año							
	1970	1980	1991	2001	2005	2008	2010	2015
Total	117,0	120,2	120,6	118,3	117,6	116,8	116,2	114,8
0 - 4	94,4	97,6	97,1	96,6	96,4	96,5	94,4	96,4
5 - 9	92,2	97,6	97,6	97,3	97,4	96,6	96,4	96,3
10 - 14	99,0	100,8	97,6	97,3	98,1	98,2	97,8	96,6
15 - 19	116,4	108,9	105,8	100,4	99,9	99,9	100,3	99,7
20 - 24	112,8	106,7	108,1	103,9	105,8	105,7	105,4	105,9
25 - 29	107,4	112,0	107,7	105,9	107,6	109,4	110,1	109,9
30 - 34	111,4	114,5	108,9	103,8	106,5	107,7	108,3	110,6
35 - 39	114,1	118,9	116,5	107,3	103,6	104,3	105,9	107,8
40 - 44	121,2	120,8	121,4	111,9	107,9	104,7	102,9	105,3
45 - 49	121,3	120,3	124,8	116,5	113,4	109,9	107,9	102,7
50 - 54	128,4	125,9	126,4	122,6	118,2	115,9	114,0	108,1
55 - 59	127,2	127,3	128,6	129,9	126,1	122,4	120,1	115,4
60 - 64	127,9	140,0	138,8	139,6	136,3	133,4	131,0	124,3
65 - 69	133,2	148,0	144,2	144,8	149,4	148,3	145,7	139,2
70 - 74	165,4	159,6	165,1	161,1	159,0	161,8	164,1	159,0
75 - 79	152,7	171,9	191,0	196,6	187,4	181,9	181,6	186,8
80 y más	395,9	454,1	489,3	248,2	254,7	256,7	256,0	253,7

Fuente: Dirección General de Estadística y Censos (Ministerio de Hacienda GCBA) sobre la base de datos de Censos de la Ciudad, Nacionales y Proyecciones (INDEC. Análisis Demográfico N° 31).

2.1.6 Esperanza de vida al nacer por sexo.
Ciudad de Buenos Aires. Años censales 1855/2001

Año	Total	Mujer	Varón
1855	32,3	-	-
1868-1870	26,4	-	-
1887	31,7	33,8	30,3
1894-1896	40,9	43,4	39,1
1903-1905	47,7	50,3	45,8
1908-1910	46,9	49,6	44,9
1913-1915	48,6	51,1	46,8
1935-1937	59,4	62,5	56,8
1947	65,2	68,0	62,8
1959-1961	70,7	74,2	67,4
1969-1971	69,2	72,9	65,2
1980-1981	72,2	75,8	68,5
1990-1992	72,7	76,5	69,2
2000-2001	75,9	79,4	71,8

Fuente: Dirección General de Estadística y Censos (Ministerio de Hacienda GCBA). INDEC. Situación demográfica de la Capital Federal. Análisis Demográfico N° 10 y 31.

2.1.7 Porcentaje de mujeres en edad de procrear.
Ciudad de Buenos Aires. Años censales y proyecciones para 2005, 2008, 2010, 2015

Año	Mujeres en edad de procrear ¹
1855	58,5
1869	55,0
1887	55,3
1895	55,1
1904	53,6
1909	60,7
1914	57,3
1936	61,9
1947	61,6
1960	53,3
1970	50,5
1980	46,0
1991	46,4
2001	46,5
2005	46,4
2008	46,3
2010	46,2
2015	46,3

¹ Cociente entre las mujeres de 15 a 49 años de edad y el total de la población femenina, por cien.

Fuente: Dirección General de Estadística y Censos (Ministerio de Hacienda GCBA) sobre la base de datos de los Censos de la Ciudad, Nacionales y Proyecciones.

**2.1.8 Tasas brutas de natalidad, mortalidad y crecimiento vegetativo (por 1.000 habitantes).
Ciudad de Buenos Aires. Años 1970, 1975, 1980, 1985, 1990, 1995, 2000/2007**

Año	Tasa bruta de natalidad	Tasa bruta de mortalidad	Tasa de crecimiento vegetativo
1970	15,6	11,7	3,9
1975	18,8	12,3	6,5
1980	15,1	12,2	2,9
1985	15,3	12,2	3,1
1990	14,1	12,7	1,4
1995	13,5	11,5	2,0
2000	14,3	10,6	3,7
2001	14,1	10,6	3,5
2002	13,4	10,7	2,7
2003	13,8	10,9	2,9
2004	14,6	10,8	3,8
2005	14,3	10,5	3,8
2006	14,4	10,2	4,2
2007	13,9	10,6	3,3

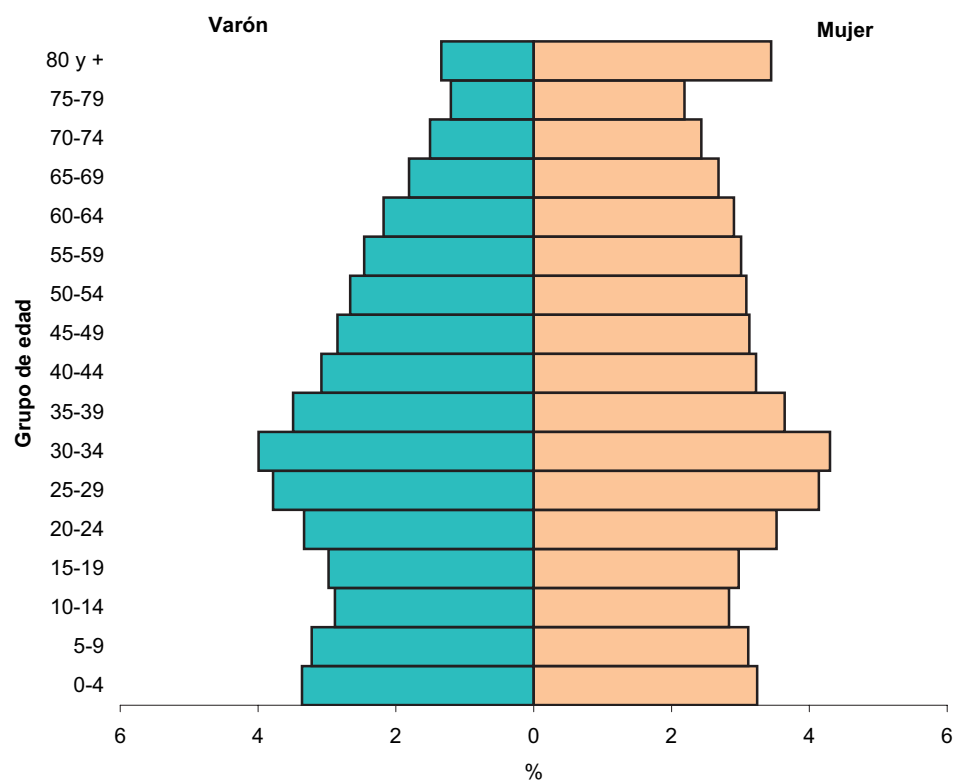
Fuente: Dirección General de Estadística y Censos (Ministerio de Hacienda GCBA) sobre la base de Estadísticas Vitales.

**2.1.9 Tasa de mortalidad (por 1.000 habitantes) por grupo de edad según sexo
Ciudad de Buenos Aires. Años 1991, 1995, 2000/2007**

Sexo	Año	Total	Grupo de edad (años)						
			Menos de 1	1 - 4	5 - 14	15 - 49	50 - 64	65 - 74	75 y más
Total	1991	11,8	13,6	0,6	0,3	1,6	10,5	27,5	92,1
	1995	11,5	12,6	0,8	0,3	1,8	9,4	24,8	92,4
	2000	10,6	9,0	0,4	0,2	1,3	8,0	22,4	84,9
	2001	10,6	8,9	0,4	0,2	1,3	8,1	22,0	85,0
	2002	10,7	9,9	0,5	0,2	1,4	9,0	24,7	86,9
	2003	10,9	10,1	0,5	0,1	1,3	8,2	21,8	87,0
	2004	10,8	8,5	0,4	0,2	1,2	7,9	22,0	82,9
	2005	10,5	7,8	0,4	0,2	1,2	7,8	20,3	81,9
	2006	10,2	7,9	0,4	0,2	1,1	7,6	19,4	79,6
	2007	10,6	7,9	0,3	0,2	1,2	7,9	19,9	83,8
Mujer	1991	11,0	12,5	0,7	0,2	1,1	6,9	19,0	81,8
	1995	11,4	11,6	0,8	0,3	1,2	5,7	16,8	82,1
	2000	10,4	8,1	0,3	0,1	1,0	5,3	15,0	76,4
	2001	10,4	8,4	0,4	0,1	0,9	5,3	14,9	76,4
	2002	10,4	9,0	0,4	0,2	1,0	6,0	16,7	78,7
	2003	10,8	10,0	0,4	0,1	0,9	5,6	14,6	78,5
	2004	10,8	7,2	0,4	0,1	0,8	5,6	15,2	75,0
	2005	10,7	6,6	0,3	0,2	0,9	5,3	14,2	74,5
	2006	10,4	7,4	0,4	0,1	0,8	5,5	13,4	72,8
	2007	10,8	7,1	0,3	0,2	0,8	5,7	13,9	76,8
Varón	1991	12,8	14,5	0,6	0,3	2,2	15,3	40,4	113,8
	1995	11,4	13,4	0,8	0,3	2,4	14,3	37,1	115,2
	2000	10,8	9,9	0,4	0,3	1,7	11,5	33,9	103,9
	2001	10,9	9,4	0,4	0,2	1,7	11,9	33,3	104,2
	2002	10,7	10,1	0,6	0,2	1,9	13,0	37,0	104,6
	2003	11,0	10,2	0,6	0,2	1,7	11,6	33,2	106,1
	2004	10,8	9,8	0,3	0,3	1,6	10,9	32,4	100,3
	2005	10,4	9,0	0,4	0,3	1,5	10,9	29,6	98,4
	2006	9,9	8,3	0,3	0,3	1,5	10,2	28,6	94,7
	2007	10,3	8,7	0,4	0,2	1,6	10,8	29,2	99,3

Fuente: Dirección General de Estadística y Censos (Ministerio de Hacienda GCBA) sobre la base de Estadísticas Vitales.

Gráfico 2.1.1 Estructura de la población por sexo y grupo de edad.
Ciudad de Buenos Aires. 1º de julio de 2008



Fuente: Dirección General de Estadística y Censos (Ministerio de Hacienda GCBA). Proyecciones de población.

2 Familia y Hogares

Cuadros

Cuadro 2.2.1	Tasa bruta de nupcialidad (por 1.000 habitantes). Ciudad de Buenos Aires. Años 1970, 1980, 1991, 2001/2007
Cuadro 2.2.2	Tasa global de fecundidad. Ciudad de Buenos Aires. Años 1887, 1895, 1904, 1909, 1914, 1936, 1947, 1960, 1970, 1980
Cuadro 2.2.2a	Tasa global de fecundidad, tasa bruta de reproducción y edad promedio de las madres. Ciudad de Buenos Aires. Años 1990/2007
Cuadro 2.2.3	Distribución porcentual de nacidos vivos por situación de convivencia de la madre. Ciudad de Buenos Aires. Años 2001/2007
Cuadro 2.2.4	Porcentaje de divorciados que vuelven a contraer nupcias sobre total de contrayentes de cada sexo. Ciudad de Buenos Aires. Años 1988/2007
Cuadro 2.2.5	Distribución porcentual de los jefes de hogar por grupo de edad según sexo y zona. Ciudad de Buenos Aires. Año 2007
Cuadro 2.2.6	Porcentaje de jefas de hogar sobre el total de jefes de hogar. Ciudad de Buenos Aires. Años 1991/2007
Cuadro 2.2.7	Distribución porcentual de la población de 10 años y más por condición de actividad según posición en el hogar y sexo. Ciudad de Buenos Aires. Año 2007
Cuadro 2.2.8	Distribución porcentual de los hogares por sexo del jefe según tipo de hogar. Ciudad de Buenos Aires. Año 2007
Cuadro 2.2.9	Distribución porcentual de los no jefes por condición de actividad según posición en el hogar y sexo. Ciudad de Buenos Aires. Año 2007
Cuadro 2.2.10	Distribución porcentual de las uniones civiles por tipo de pareja. Ciudad de Buenos Aires. Años 2003/2007
Cuadro 2.2.11	Distribución porcentual de mujeres de 14 años y más por condición de maternidad y de madres por cantidad de hijos según grupo de edad. Ciudad de Buenos Aires. Año 2007
Cuadro 2.2.11a	Distribución porcentual de mujeres de 14 años y más por condición de maternidad y de madres por cantidad de hijos según zona. Ciudad de Buenos Aires. Año 2007

Gráficos

Gráfico 2.2.1	Porcentaje de jefas de hogar sobre el total de jefes de hogar. Ciudad de Buenos Aires. Años 1991/2007
----------------------	---

**2.2.1 Tasa bruta de nupcialidad
(por 1.000 habitantes). Ciudad de
Buenos Aires. Años 1970, 1980, 1991,
2001/2007**

Año	Tasa
1970	9,1
1980	6,1
1991	6,8
2001	5,2
2002	5,2
2003	5,2
2004	5,0
2005	4,9
2006	4,6
2007	4,4

Fuente: Dirección General de Estadística y Censos (Ministerio de Hacienda GCBA) sobre la base de Estadísticas Vitales.

**2.2.2 Tasa global de fecundidad.
Ciudad de Buenos Aires. Años 1887,
1895, 1904, 1909, 1914, 1936, 1947,
1960, 1970, 1980**

Año	Tasa
1887	4,8
1895	5,0
1904	4,2
1909	3,5
1914	3,4
1936	1,3
1947	1,5
1960	1,7
1970	2,0
1980	2,0

Fuente: Dirección General de Estadística y Censos (Ministerio de Hacienda GCBA) sobre la base de datos de Censos de la Ciudad y Nacionales.

2.2.2a Tasa global de fecundidad, tasa bruta de reproducción y edad promedio de las madres. Ciudad de Buenos Aires. Años 1990/2007

Año	Tasa global de fecundidad	Tasa bruta de reproducción	Edad promedio de las madres (años)
1990	2,1	1,0	28,2
1991	1,9	0,9	28,5
1992	1,7	0,9	28,5
1993	1,7	0,9	28,5
1994	1,8	0,9	28,3
1995	1,8	0,9	28,6
1996	1,8	0,9	28,6
1997	1,8	0,9	28,7
1998	1,7	0,9	28,5
1999	1,8	0,9	28,7
2000	1,9	0,9	28,4
2001	1,8	0,9	28,4
2002	1,7	0,9	28,5
2003	1,8	0,9	29,1
2004	1,8	0,9	29,2
2005	1,9	0,9	29,7
2006	1,9	0,9	29,3
2007	1,8	0,9	29,3

Fuente: Dirección General de Estadística y Censos
(Ministerio de Hacienda GCBA) sobre la base de Estadísticas Vitales.

2.2.3 Distribución porcentual de nacidos vivos¹ por situación de convivencia de la madre. Ciudad de Buenos Aires. Años 2001/2007

Año	Total	Situación de convivencia	
		Convive	No convive
2001	100,0	92,7	7,3
2002	100,0	92,7	7,3
2003	100,0	93,2	6,8
2004	100,0	93,2	6,8
2005	100,0	93,9	6,1
2006	100,0	94,2	5,8
2007	100,0	93,7	6,3

¹ Nacimientos de madres residentes en la Ciudad de Buenos Aires.

Fuente: Dirección General de Estadística y Censos
(Ministerio de Hacienda GCBA) sobre la base de Estadísticas Vitales.

2.2.4 Porcentaje de divorciados que vuelven a contraer nupcias sobre total de contrayentes de cada sexo. Ciudad de Buenos Aires. Años 1988/2007

Año	Sexo	
	Mujer	Varón
1988	14,8	27,3
1989	12,5	21,8
1990	10,4	17,6
1991	9,1	15,3
1992	9,3	15,5
1993	9,1	15,2
1994	8,4	13,7
1995	8,4	14,0
1996	8,4	13,5
1997	8,3	12,6
1998	7,4	12,1
1999	7,9	11,8
2000	7,5	12,0
2001	7,8	11,8
2002	8,7	12,6
2003	8,3	12,7
2004	8,6	12,5
2005	8,9	13,6
2006	8,8	12,9
2007	9,1	13,3

Fuente: Dirección General de Estadística y Censos (Ministerio de Hacienda GCBA) sobre la base de Estadísticas Vitales.

**2.2.5 Distribución porcentual de los jefes de hogar por grupo de edad según sexo y zona.
Ciudad de Buenos Aires. Año 2007**

Sexo	Zona	Total	Grupo de edad (años)				
			Hasta 29	30 - 39	40 - 49	50 - 59	60 y más
Total	Total	100,0	11,2	16,9	16,9	18,2	36,7
	A (norte)	100,0	14,3	14,7	16,5	16,9	37,6
	B (este)	100,0	14,1	17,4	15,3	16,0	37,3
	C (sur)	100,0	9,4	17,4	18,9	17,7	36,6
	D (oeste)	100,0	6,3	16,0	18,3	22,4	37,0
	E (centro)	100,0	9,6	19,8	16,8	18,8	35,0
Mujer	Total	100,0	10,3	13,3	14,8	18,1	43,5
	A (norte)	100,0	17,0	11,4	15,6	17,8	38,2
	B (este)	100,0	9,9	14,7	15,1	16,8	43,5
	C (sur)	100,0	7,2	12,2	18,4	18,6	43,6
	D (oeste)	100,0	5,4	9,7	13,7	19,6	51,7
	E (centro)	100,0	5,6	17,5	12,7	18,3	45,9
Varón	Total	100,0	11,8	19,2	18,2	18,3	32,5
	A (norte)	100,0	12,5	16,9	17,0	16,3	37,2
	B (este)	100,0	17,2	19,4	15,4	15,4	32,6
	C (sur)	100,0	10,7	20,2	19,2	17,2	32,7
	D (oeste)	100,0	6,7	19,3	20,7	23,8	29,5
	E (centro)	100,0	11,9	21,1	19,0	19,0	29,0

Nota: Zona A (Norte: Comunas 2, 12, 13, 14); Zona B (Este: Comunas 1, 3); Zona C (Sur: Comunas 4, 8); Zona D (Oeste: Comunas 9, 10, 11); Zona E (Centro: Comunas 5, 6, 7, 15).

Fuente: Dirección General de Estadística y Censos (Ministerio de Hacienda GCBA). EAH 2007.

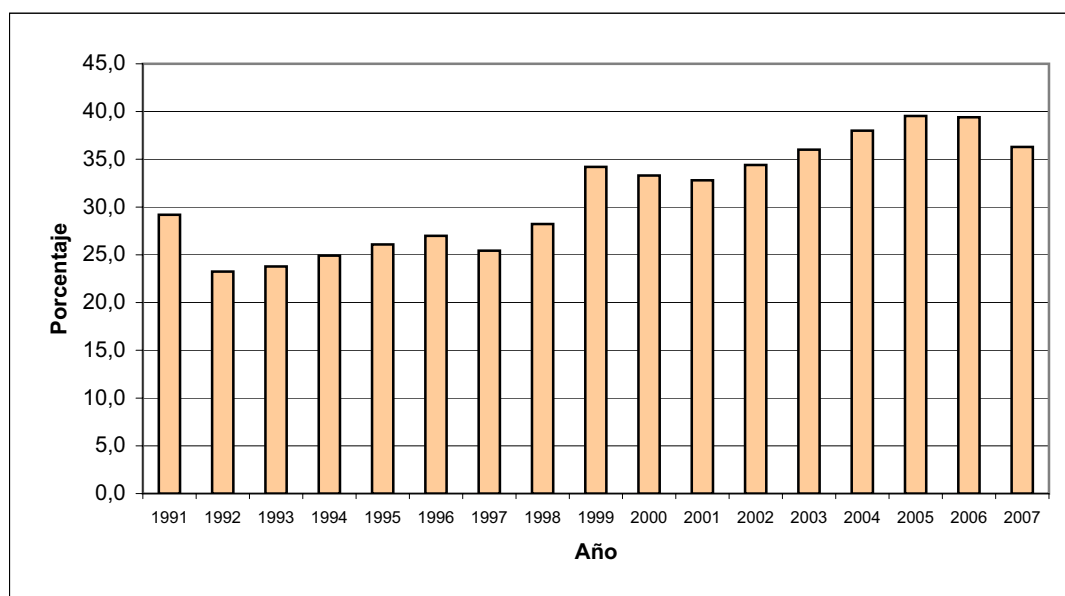
**2.2.6 Porcentaje de jefas de hogar sobre el total de jefes de hogar.
Ciudad de Buenos Aires. Años 1991/2007**

Año	Jefa de hogar (%)
1991	29,2
1992	23,2
1993	23,8
1994	24,9
1995	26,1
1996	27,0
1997	25,4
1998	28,2
1999	34,2
2000	33,3
2001	32,8
2002	34,4
2003	36,0
2004	38,0
2005	39,5
2006	39,4
2007	36,3

Nota: 1991 a 2002 corresponde a octubre de cada año; 2003 corresponde a mayo; 2004 a 2007 corresponde al 4to trimestre.

Fuente: Dirección General de Estadística y Censos (Ministerio de Hacienda GCBA) sobre la base de datos de INDEC. EPH.

**Gráfico 2.2.1 Porcentaje de jefas de hogar sobre el total de jefes de hogar.
Ciudad de Buenos Aires. Años 1991/2007**



Nota: 1991 a 2002 corresponde a octubre de cada año; 2003 corresponde a mayo; 2004 a 2007 corresponde al 4to trimestre.

Fuente: Dirección General de Estadística y Censos (Ministerio de Hacienda GCBA) sobre la base de datos de INDEC. EPH.

2.2.7 Distribución porcentual de la población de 10 años y más por condición de actividad según posición en el hogar y sexo. Ciudad de Buenos Aires. Año 2007

Posición en el hogar	Sexo	Total	Condición de actividad		
			Ocupado	Desocupado	Inactivo
Total	Total	100,0	59,1	3,4	37,6
	Mujer	100,0	50,7	3,2	46,1
	Varón	100,0	69,1	3,5	27,4
Jefe	Total	100,0	71,0	2,6	26,4
	Mujer	100,0	57,2	2,6	40,2
	Varón	100,0	79,4	2,5	18,1
No jefe	Total	100,0	49,6	4,0	46,4
	Mujer	100,0	47,8	3,5	48,7
	Varón	100,0	53,4	5,0	41,6

Fuente: Dirección General de Estadística y Censos (Ministerio de Hacienda GCBA). EAH 2007.

2.2.8 Distribución porcentual de los hogares por sexo del jefe según tipo de hogar. Ciudad de Buenos Aires. Año 2007

Tipo de hogar	Total	Sexo del jefe	
		Mujer	Varón
Total	100,0	37,7	62,3
Unipersonal ¹	100,0	60,5	39,5
Multipersonal no familiar	100,0	56,0	44,0
Multipersonal familiar y/o no familiar	100,0	62,2	37,8
Nuclear con núcleo completo	100,0	10,6	89,4
Nuclear con núcleo incompleto	100,0	83,6	16,4
Extendidos o compuestos con núcleo completo	100,0	12,1	87,9
Extendidos o compuestos con núcleo incompleto	100,0	90,8	9,2

¹ Esta clasificación excluye el servicio doméstico y sus familiares.

Fuente: Dirección General de Estadística y Censos (Ministerio de Hacienda GCBA). EAH 2007.

2.2.9 Distribución porcentual de los no jefes por condición de actividad según posición en el hogar y sexo. Ciudad de Buenos Aires. Año 2007

Posición en el hogar	Sexo	Total	Condición de actividad		
			Ocupado	Desocupado	Inactivo
Total	Total	100,0	49,6	4,0	46,4
	Mujer	100,0	47,8	3,5	48,7
	Varón	100,0	53,4	5,0	41,6
Cónyuge	Total	100,0	57,5	2,8	39,7
	Mujer	100,0	54,8	2,7	42,6
	Varón	100,0	80,0	3,4	16,6
Hijos/as - Hijastros/ras	Total	100,0	42,7	5,2	52,1
	Mujer	100,0	39,5	4,8	55,8
	Varón	100,0	45,8	5,7	48,6
Otros	Total	100,0	48,4	3,7	48,0
	Mujer	100,0	40,2	3,8	56,0
	Varón	100,0	63,4	3,4	33,2

Nota: el universo comprende la población mayor de 10 años.

Fuente: Dirección General de Estadística y Censos (Ministerio de Hacienda GCBA). EAH 2007.

2.2.10 Distribución porcentual de las uniones civiles por tipo de pareja. Ciudad de Buenos Aires. Años 2003/2007

Año	Total	Tipo de pareja		
		Mujer-Varón	Varón-Varón	Mujer-Mujer
2003	111	28,8	55,0	16,2
2004	163	42,3	44,2	13,5
2005	203	55,2	28,6	16,3
2006	342	69,9	19,0	11,1
2007	407	79,4	12,3	8,4

Fuente: Dirección General del Registro del Estado Civil y Capacidad de las Personas.

2.2.11

Distribución porcentual de mujeres de 14 años y más por condición de maternidad y de madres por cantidad de hijos según grupo de edad.
Ciudad de Buenos Aires. Año 2007

Grupo de edad (años)	Mujer			Cantidad de hijos			
	Total	No madre	Madre	1	2	3	4 y más
Total	100,0	38,4	61,6	29,4	40,0	19,8	10,9
14-19	100,0	96,8	3,2	84,1	15,9	-	-
20-24	100,0	88,1	11,9	73,4	20,1	6,1	0,4
25-29	100,0	68,9	31,1	57,4	28,3	11,9	2,5
30-39	100,0	35,9	64,1	39,3	41,1	11,3	8,3
40-49	100,0	17,5	82,5	22,5	42,5	23,5	11,5
50-59	100,0	16,7	83,3	23,4	36,7	25,2	14,8
60-69	100,0	17,6	82,4	21,3	41,7	24,8	12,2
70 y más	100,0	19,4	80,6	28,9	43,3	17,3	10,5

Fuente: Dirección General de Estadística y Censos (Ministerio de Hacienda GGBA). EAH 2007.

2.2.11a

Distribución porcentual de mujeres de 14 años y más por condición de maternidad y de madres por cantidad de hijos según zona.
Ciudad de Buenos Aires. Año 2007

Zona	Mujer			Cantidad de hijos			
	Total	No madre	Madre	1	2	3	4 y más
Total	100,0	38,4	61,6	29,4	40,0	19,8	10,9
A (norte)	100,0	42,8	57,2	29,9	39,7	20,7	9,8
B (este)	100,0	42,8	57,2	32,1	34,1	18,9	14,9
C (sur)	100,0	32,8	67,2	25,0	35,3	23,3	16,4
D (oeste)	100,0	31,7	68,3	26,0	46,2	19,0	8,8
E (centro)	100,0	37,8	62,2	32,4	40,9	17,8	8,9

Nota: Zona A (Norte: Comunas 2, 12, 13, 14); Zona B (Este: Comunas 1, 3); Zona C (Sur: Comunas 4, 8); Zona D (Oeste: Comunas 9, 10, 11);

Zona E (Centro: Comunas 5, 6, 7, 15).

Fuente: Dirección General de Estadística y Censos (Ministerio de Hacienda GGBA). EAH 2007.

3 Educación

Cuadros

Cuadro 2.3.1	Índice de femineidad de la población analfabeta de 10 años y más según grupo de edad. Ciudad de Buenos Aires. Años 1960, 1970, 1980, 1991, 2001
Cuadro 2.3.2	Tasa de analfabetismo de la población de 10 años y más por sexo y brecha de género. Ciudad Buenos Aires. Años 1914, 1947, 1960, 1970, 1980, 1991, 2001
Cuadro 2.3.2.a	Tasa de analfabetismo de la población de 10 años y más por grupo de edad y sexo. Ciudad de Buenos Aires. Año 2001
Cuadro 2.3.3	Tasa de asistencia escolar de la población de 5 a 17 años por grupo de edad y sexo. Ciudad de Buenos Aires. Año 2007
Cuadro 2.3.4	Tasa neta de escolarización por nivel de enseñanza y sexo. Ciudad de Buenos Aires. Año 2007
Cuadro 2.3.5	Distribución porcentual de la población de 25 años y más por máximo nivel de instrucción alcanzado según sexo y grupo de edad. Ciudad de Buenos Aires. Año 2007
Cuadro 2.3.6	Distribución porcentual de la población de 14 a 20 años por condición de asistencia a algún establecimiento educativo y situación laboral según sexo. Ciudad de Buenos Aires. Año 2007
Cuadro 2.3.7	Matrícula por sexo según tipo de educación y nivel de enseñanza. Ciudad de Buenos Aires. Año 2007
Cuadro 2.3.7.a	Educación común. Matrícula por sexo y razón de femineidad según nivel de enseñanza. Ciudad de Buenos Aires. Año 2007
Cuadro 2.3.8	Promedio de años de escolarización de la población de 25 años y más por quintil de ingreso per cápita familiar y sexo. Ciudad de Buenos Aires. Año 2007
Cuadro 2.3.9	Universidad de Buenos Aires. Matrícula censal total e índice de femineidad por unidad académica. Ciudad de Buenos Aires. Años seleccionados 1958, 1964, 1968, 1971/1972, 1980, 1988, 1992, 1996, 2000, 2004
Cuadro 2.3.10	Universidad de Buenos Aires. Estudiantes, nuevos inscriptos y reinscriptos de carrera de pre grado y grado por sexo. Ciudad de Buenos Aires. Años 2005, 2006
Cuadro 2.3.11	Universidad de Buenos Aires. Diplomas y certificados de grado otorgados por unidad académica y sexo. Ciudad de Buenos Aires. Años 1980, 1985, 1990, 1995, 2000/2005

Gráficos

Gráfico 2.3.1	Tasa neta de escolarización por nivel de enseñanza y sexo. Ciudad de Buenos Aires. Año 2007
Gráfico 2.3.2	Educación común. Matrícula por sexo y nivel de enseñanza. Ciudad de Buenos Aires. Año 2007
Gráfico 2.3.3	Universidad de Buenos Aires. Diplomas y certificados de grado otorgados por sexo. Años 1980, 1985, 1990, 1995, 2000/2005

2.3.1

Índice de femineidad de la población analfabeta de 10 años y más según grupo de edad.
Ciudad de Buenos Aires. Años 1960, 1970 ,1980, 1991, 2001

Grupo de edad (años)	1960 ¹	1970	1980	1991	2001
Total	242,8	229,5	230,3	187,2	176,3
10 - 14	165,5	136,4	86,9	94,0	80,3
15 - 19	190,1	270,0	118,5	95,2	73,7
20 - 24	177,7	178,9	131,8	100,7	91,5
25 - 29	185,0	115,4	104,6	74,7	93,6
30 - 39	187,7	139,5	126,0	140,2	112,3
40 - 49	217,0	155,0	181,0	107,1	133,0
50 y más	258,9	277,3	297,6	311,0	283,8

¹ Los valores del Censo Nacional de Población de 1960 corresponden a analfabetos de 14 años y más.

Fuente: Dirección General de Estadística y Censos (Ministerio de Hacienda GCBA) sobre la base de datos de los Censos Nacionales de 1960, 1970, 1980, 1991 y 2001.

2.3.2

Tasa de analfabetismo de la población de 10 años y más por sexo y brecha de género.**Ciudad Buenos Aires. Años 1914, 1947, 1960, 1970, 1980, 1991, 2001**

Censo	Tasa ¹		Brecha de género²
	Mujer	Varón	
1914	26,3	17,0	1,5
1947	7,3	4,0	1,8
1960	4,0	1,9	2,1
1970	3,2	1,7	1,9
1980	1,8	1,0	1,9
1991	0,8	0,5	1,6
2001	0,5	0,4	1,3

¹ Por cada cien habitantes² Cociente entre la tasa de analfabetismo de las mujeres y la de los varones.**Fuente:** Dirección General de Estadística y Censos (Ministerio de Hacienda GCBA) sobre la base de datos de los Censos Nacionales de 1914, 1947, 1960, 1970, 1980, 1991 y 2001.

2.3.2.a

Tasa de analfabetismo de la población de 10 años y más por grupo de edad y sexo.**Ciudad de Buenos Aires. Año 2001**

Grupo de edad (años)	Tasa ¹		
	Total	Mujer	Varón
Total	0,45	0,52	0,37
10 - 14	0,39	0,35	0,42
15 - 17	0,28	0,25	0,30
18 - 24	0,25	0,22	0,28
25 - 29	0,26	0,24	0,28
30 - 49	0,36	0,37	0,35
50 - 64	0,48	0,55	0,40
65 y más	0,85	1,05	0,50

¹ La tasa de analfabetismo es el cociente entre el número de personas que no saben leer ni escribir de 10 años y más y el total de población de 10 años y más, multiplicado por cien. Está calculada por grupo de edad.**Fuente:** INDEC, Dirección de Estadísticas Sectoriales / Dirección General de Estadística y Censos (GCBA) sobre la base de la información derivada del Censo Nacional de Población, Hogares y Viviendas, 2001.

2.3.3

Tasa de asistencia escolar de la población de 5 a 17 años por grupo de edad y sexo.**Ciudad de Buenos Aires. Año 2007**

Sexo	Grupo de edad (años)			
	5 - 17	5	6 - 12	13 - 17
Total	96,4	98,1	99,3	91,9
Mujer	96,9	98,5	99,3	93,1
Varón	95,9	97,7	99,3	90,6

Nota: tasas calculadas en base a la edad al 30/06. Se excluyen los que asisten a otras escuelas especiales no primarias.**Fuente:** Dirección General de Estadística y Censos (Ministerio de Hacienda GCBA). EAH

2.3.4 Tasa neta de escolarización por nivel de enseñanza y sexo. Ciudad de Buenos Aires. Año 2007

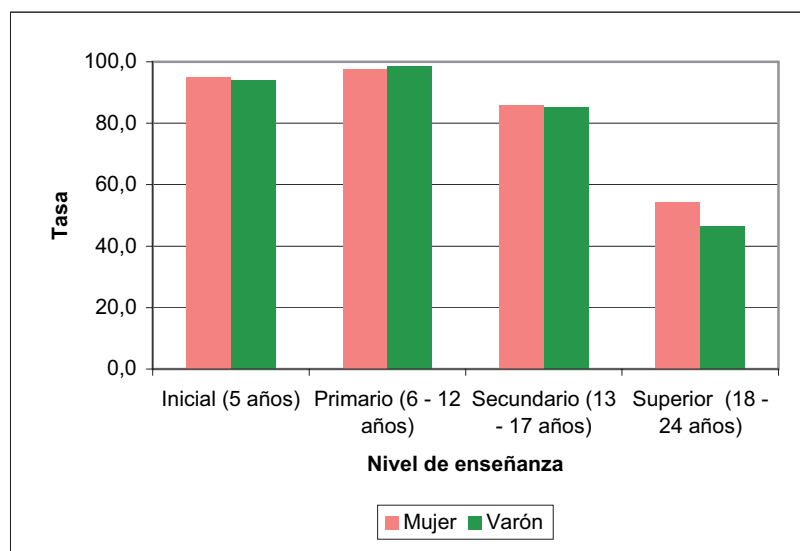
Sexo	Tasa neta de escolarización			
	Inicial (5 años)	Primario (6 - 12 años)	Secundario (13 - 17 años)	Superior ¹ (18 - 24 años)
Total	94,5	98,1	85,4	50,3
Mujer	95,0	97,6	85,7	54,1
Varón	94,0	98,6	85,0	46,4

¹ El nivel "superior" incluye "terciario/superior no universitario" y "universitario".

Nota: tasas calculadas en base a la edad al 30/06. Se excluyen los que asisten a otras escuelas especiales no primarias.

Fuente: Dirección General de Estadística y Censos (Ministerio de Hacienda GCBA). EAH 2007.

Gráfico 2.3.1 Tasa neta de escolarización por nivel de enseñanza¹ y sexo. Ciudad de Buenos Aires. Año 200.



¹ El nivel "superior" incluye "terciario/superior no universitario" y "universitario".

Nota: tasas calculadas en base a la edad al 30/06. Se excluyen los que asisten a otras escuelas especiales no primarias.

Fuente: Dirección General de Estadística y Censos (Ministerio de Hacienda

2.3.5

Distribución porcentual de la población de 25 años y más por máximo nivel de instrucción alcanzado según sexo y grupo de edad.
Ciudad de Buenos Aires. Año 2007

Sexo	Grupo de edad (años)	Total	Máximo nivel de instrucción alcanzado ¹					
			Hasta primario incompleto	Primario completo	Secundario incompleto	Secundario completo	Superior incompleto	Superior completo
Total	Total	100,0	4,5	15,6	12,6	20,7	17,0	29,6
	25 - 29	100,0	1,2 **	3,6 *	12,3	20,4	38,7	23,8
	30 - 59	100,0	2,8	10,7	13,5	20,2	17,8	34,9
	60 - 69	100,0	4,6 *	18,4	12,8	24,1	11,0	29,1
	70 y más	100,0	12,5	37,1	9,9	19,3	4,1 *	17,0
Mujer	Total	100,0	5,5	17,2	10,8	21,8	15,0	29,8
	25 - 29	100,0	2,1 **	3,9 **	9,8 *	18,1 *	37,4	28,6
	30 - 59	100,0	3,1 *	10,6	11,2	21,0	16,3	37,8
	60 - 69	100,0	4,6 *	19,6	13,1 *	28,2	9,9 *	24,7
	70 y más	100,0	15,0	41,1	8,3 *	20,6	3,0 **	12,1 *
Varón	Total	100,0	3,3	13,6	14,9	19,3	19,4	29,4
	25 - 29	100,0	0,3 **	3,3 **	14,7 *	22,5 *	40,0	19,2 *
	30 - 59	100,0	2,4 *	10,9	16,2	19,3	19,7	31,5
	60 - 69	100,0	4,6 **	16,7 *	12,5 *	18,4 *	12,6 *	35,3
	70 y más	100,0	8,5 *	30,7	12,6 *	17,3	6,0 **	25,0

¹ El nivel "superior" incluye "terciario/superior no universitario" y "universitario".

Nota: se excluyen los que asisten o asistieron como máximo a escuelas especiales no primarias.

* Valor de la celda con carácter indicativo (los coeficientes de variación están entre 10% y 20%).

** Valor de la celda con carácter indicativo (los coeficientes de variación superan 20%).

Fuente: Dirección General de Estadística y Censos (Ministerio de Hacienda GCBA). EAH 2007.

2.3.6 Distribución porcentual de la población de 14 a 20 años por condición de asistencia a algún establecimiento educativo y situación laboral según sexo.
Ciudad de Buenos Aires. Año 2007

Sexo	Condición de asistencia y situación laboral				
	Total	Estudia y trabaja	Estudia y no trabaja	No estudia y trabaja	No estudia y no trabaja
Total	100,0	13,4	67,5	12,3	6,9 *
Mujer	100,0	12,3 *	70,4	10,0 *	7,3 *
Varón	100,0	14,6 *	64,5	14,6 *	6,4 *

* Valor de la celda con carácter indicativo (los coeficientes de variación están entre 10% y 20%).

Fuente: Dirección General de Estadística y Censos (Ministerio de Hacienda GCBA). EAH 2007.

2.3.7 Matrícula por sexo según tipo de educación y nivel de enseñanza.
Ciudad de Buenos Aires. Año 2007

Tipo de educación	Nivel de enseñanza	Total	Sexo	
			Mujer	Varón
			%	
Total		712.229	51,1	48,9
Común	Total	655.703	51,0	49,0
	Inicial	105.620	49,1	50,9
	Primario	267.046	49,7	50,3
	Medio	190.493	48,7	51,3
	Superior no universitario	92.544	61,5	38,5
Especial	Total	6.177	43,4	56,6
	Inicial	1.022	43,0	57,0
	Primario	4.960	43,6	56,4
	Medio	195	39,5	60,5
Adultos	Total	40.611	53,0	47,0
	Primario	6.140	59,1	40,9
	Medio	34.471	51,9	48,1
Artística	Total	9.738	54,5	45,5
	Medio	4.838	65,8	34,2
	Superior no universitario	4.900	43,3	56,7

Nota: se incluye información correspondiente a unidades educativas dependientes de Nación localizadas en la Ciudad de Buenos Aires. También incluye datos correspondientes a unidades educativas de los Ministerios de Cultura y de Salud.

Fuente: Ministerio de Educación. Dirección General de Planeamiento. Departamento de Estadística de la Dirección de Investigación sobre la base de Relevamiento Anual 2007, datos provisorios.

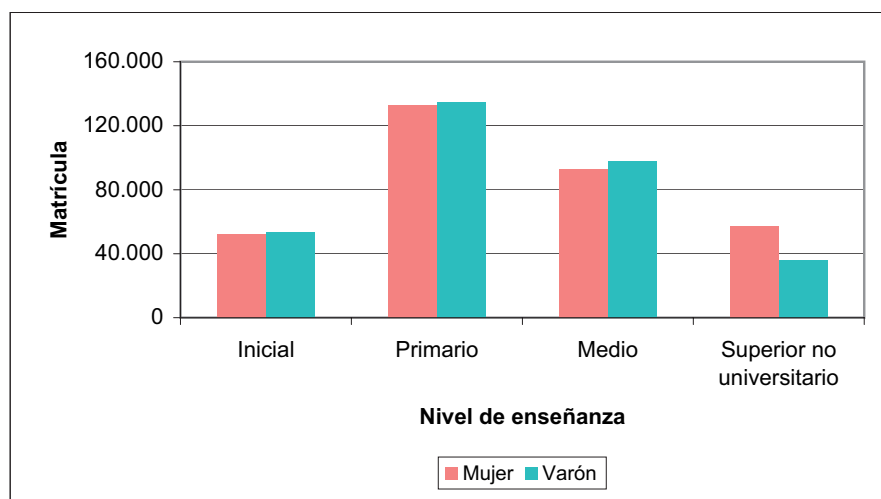
2.3.7.a Educación común. Matrícula por sexo y razón de femineidad según nivel de enseñanza. Ciudad de Buenos Aires. Año 2007

Nivel de enseñanza	Total	Sexo		Razón de femineidad ¹
		Mujer	Varón	
Total	655.703	334.255	321.448	103,98
Inicial	105.620	51.908	53.712	96,64
Primario	267.046	132.619	134.427	98,66
Medio	190.493	92.836	97.657	95,06
Superior no universitario	92.544	56.892	35.652	159,58

¹ La razón de femineidad es el cociente entre las mujeres matriculadas en un determinado nivel de enseñanza y los varones matriculados en el mismo nivel, multiplicado por cien.

Fuente: Ministerio de Educación. Dirección General de Planeamiento. Departamento de Estadística de la Dirección de Investigación sobre la base de Relevamiento Anual 2007, datos provisorios.

Gráfico 2.3.2 Educación común. Matrícula por sexo y nivel de enseñanza. Ciudad de Buenos Aires. Año 2007



Fuente: Ministerio de Educación. Dirección General de Planeamiento. Departamento de Estadística de la Dirección de Investigación sobre la base de Relevamiento Anual 2007, datos provisorios.

2.3.8 Promedio de años de escolarización de la población de 25 años y más por quintil de ingreso per cápita familiar y sexo.

Ciudad de Buenos Aires. Año 2007

Sexo	Total	Quintil de ingreso per cápita familiar				
		1º	2º	3º	4º	5º
Total	12,0	9,6	10,5	12,1	13,4	15,0
Mujer	11,8	9,5	10,5	12,0	13,4	15,1
Varón	12,2	9,8	10,6	12,3	13,5	14,9

Nota: el análisis fue realizado en base a la edad declarada. Se excluyen los que asisten a otras escuelas especiales no primarias. Se incluye la población en hogares sin ingresos. Se asignó a cada individuo el quintil correspondiente a su hogar.

Fuente: Dirección General de Estadística y Censos (Ministerio de Hacienda GCBA). EAH 2007.

2.3.9

Universidad de Buenos Aires. Matrícula censal total e índice de femineidad por unidad académica.
Ciudad de Buenos Aires. Años seleccionados 1958, 1964, 1968, 1971/1972, 1980, 1988, 1992, 1996, 2000, 2004

Unidad académica	1958		1964		1968		1971		1972		1980
	Matrícula	Índice de femineidad	Matrícula	Índice de femineidad	Matrícula	Índice de femineidad	Matrícula	Índice de femineidad	Matrícula	Índice de femineidad	Matrícula
Total	58.684	35,8	65.328	47,1	79.640	52,3	88.628	65,3	92.410	72,6	95.255
Agronomía	1.219	11,2	1.834	13,3	2.601	17,2	3.458	22,9	1.548	100,0	3.383
Arquitectura	3.850	36,8	4.297	41,8	6.057	50,6	8.785	59,8	9.224	62,4	8.734
Cs. Económicas	10.329	25,9	15.258	31,3	22.074	31,7	20.715	32,5	21.212	34,1	20.308
Cs. Exactas	1.891	48,4	3.035	74,3	4.574	86,2	5.430	102,0	5.828	110,5	4.197
Cs. Sociales
Cs. Veterinarias	2.771
Derecho	10.849	36,9	12.260	51,3	13.324	59,6	14.017	78,9	14.832	84,0	16.937
Farmacia y Bioquímica	2.625	132,5	1.829	123,9	1.443	122,7	1.791	163,4	2.141	194,5	3.377
Filosofía y Letras	2.264	303,6	5.570	302,2	8.535	312,7	14.573	278,7	15.829	266,1	4.107
Ingeniería	7.186	2,1	7.532	3,1	8.849	4,0	8.548	4,8	8.480	5,3	10.059
Medicina	14.986	33,1	10.743	47,8	9.971	59,5	8.808	64,3	10.730	71,1	14.125
Odontología	3.485	82,2	2.970	96,9	2.212	118,1	2.503	129,6	2.586	142,4	2.698
Psicología ¹	3.888
Sociología ¹	522
Ingeniería Alimentaria	149
CBC

Continúa...

Unidad académica	1980			1988			1992			1996			2000			2004 ²		
	Índice de femineidad	Matrícula	Índice de femineidad	Índice de femineidad	Matrícula	Índice de femineidad	Índice de femineidad	Matrícula	Índice de femineidad	Índice de femineidad	Matrícula	Índice de femineidad	Índice de femineidad	Matrícula	Índice de femineidad	Índice de femineidad	Matrícula	Índice de femineidad
Total	87,7	180.805	104,3	168.808	120,1	183.347	139,9	253.260	151,0	292.833	153,4							
Agronomía	34,2	2.662	46,4	1.854	51,5	1.587	58,4	2.891	58,4	3.858	53,8							
Arquitectura	75,0	12.406	66,8	12.311	89,9	15.768	109,8	18.026	115,9	23.812	123,5							
Cs. Económicas	64,5	24.276	64,7	22.485	74,0	25.476	91,6	41.073	105,5	44.542	112,2							
Cs. Exactas	110,2	6.748	89,9	5.524	95,1	4.675	97,8	4.774	98,3	6.038	96,7							
Cs. Sociales	.	5.631	125,8	6.646	133,0	9.840	172,0	16.692	188,6	25.319	189,6							
Cs. Veterinarias	63,9	2.936	90,2	2.437	105,8	2.753	143,6	3.562	196,6	4.672	238,3							
Derecho	110,9	24.105	104,1	22.453	126,8	22.913	148,5	28.048	161,4	31.384	157,8							
Farmacia y Bio	262,7	5.546	214,8	5.154	239,7	4.920	247,5	4.980	259,0	5.065	249,1							
Filosofía y Letr	278,2	8.005	232,2	6.852	231,3	7.143	223,5	10.659	217,5	14.291	195,9							
Ingeniería	14,8	10.298	26,2	7.801	24,8	6.542	22,9	7.181	21,9	8.909	21,8							
Medicina	119,6	20.894	158,8	19.141	187,6	18.528	202,2	21.849	252,2	25.822	266,9							
Odontología	215,9	3.085	161,2	2.646	168,6	2.224	205,9	2.460	213,4	1.961	245,2							
Psicología ¹	374,7	10.281	335,3	7.159	388,0	9.498	473,6	14.277	545,7	18.641	504,4							
Sociología ¹	147,4							
Ingeniería Alim	53,6							
CBC	.	43.932	107,7	46.345	127,9	51.480	147,3	76.788	149,5	78.519	147,1							

¹ En 1976 pasaron a depender del Rectorado y, posteriormente, Psicología en noviembre de 1985 se constituye en Facultad y Sociología en agosto de 1988 pasa a integrar Ciencias Sociales.

² En el Censo de estudiantes de 2004 se excluyeron 480 alumnos que no respondieron y 45 alumnos del Rectorado.

Fuente: Dirección General de Estadística y Censos (Ministerio de Hacienda GCBA) sobre la base de datos de la Secretaría de Políticas Universitarias.

2.3.10 Universidad de Buenos Aires. Estudiantes, nuevos inscriptos y reinscriptos de carrera de pregrado y grado por sexo. Ciudad de Buenos Aires. Años 2005, 2006

Matrícula¹	Año 2005			Año 2006		
	Total	Mujer	Varón	Total	Mujer	Varón
Estudiantes	336.947	60,6	39,4	358.071	60,5	39,5
Nuevos Inscriptos	71.895	61,2	38,8	54.412	59,5	40,5
Reinscriptos	303.659	60,7	39,3

¹ Estudiantes, nuevos inscriptos y reinscriptos estimados por la CIIE- SPU.

Fuente: Dirección General de Estadística y Censos (Ministerio de Hacienda GCBA) sobre la base de datos de la Secretaría de Políticas Universitarias.

Universidad de Buenos Aires. Diplomas y certificados de grado otorgados por unidad académica y sexo.
Ciudad de Buenos Aires. Años 1980, 1985, 1990, 1995, 2000/2005

Año	Sexo	Total	Agronomía ¹	Arquitectura	Ciencias Económicas	Ciencias Exactas	Ciencias Sociales	Ciencias Veterinarias	Derecho	Farmacia y Bioquímica	Filosofía y Letras	Ingeniería	Medicina	Odontología	Psicología	Rectorado		
																Psicología ²	Sociología ³	Ingeniería Alimentaria ⁴
1980	Total	9.073	170	799	1.256	403	.	162	1.634	358	287	501	2.461	423	.	570	43	6
	Mujer	4.557	39	357	433	236	.	53	832	264	242	37	1.314	277	.	442	29	2
	Varón	4.516	131	442	823	167	.	109	802	94	45	464	1.147	146	.	128	14	4
1985	Total	11.418	288	972	2.164	429	.	237	3.324	380	243	736	1.731	222	.	572	120	.
	Mujer	5.772	108	438	888	234	.	84	1.743	272	190	168	941	168	.	456	82	.
	Varón	5.646	180	534	1.276	195	.	153	1.581	108	53	568	790	54	.	116	38	.
1990	Total	12.395	179	1.033	1.876	425	335	132	3.682	382	461	524	2.189	364	813	.	.	.
	Mujer	6.358	47	407	772	210	215	53	1.848	282	374	104	1.310	222	514	.	.	.
	Varón	6.037	132	626	1.104	215	120	79	1.834	100	87	420	879	142	299	.	.	.
1995	Total	4.740	74	467	971	185	118	75	1.620	110	70	356	457	83	154	.	.	.
	Mujer	6.322	50	542	773	160	219	97	2.117	339	234	95	885	164	647	.	.	.
	Varón	4.740	74	467	971	185	118	75	1.620	110	70	356	457	83	154	.	.	.
2000	Total	12.882	151	1.059	3.129	315	757	113	3.226	377	302	470	1.807	271	905	.	.	.
	Mujer	7.680	55	645	1.522	193	509	59	1.925	278	230	82	1.249	171	762	.	.	.
	Varón	5.202	96	414	1.607	122	248	54	1.301	99	72	388	558	100	143	.	.	.
2001	Total	13.159	137	1.079	2.115	408	822	169	3.570	421	316	373	2.307	260	1.182	.	.	.
	Mujer	8.303	47	626	1.072	218	557	94	2.152	311	232	78	1.717	174	1.025	.	.	.
	Varón	4.856	90	453	1.043	190	265	75	1.418	110	84	295	590	86	157	.	.	.
2002	Total	14.187	173	1.674	2.351	391	624	130	3.152	400	454	454	2.768	254	1.362	.	.	.
	Mujer	8.954	60	980	1.203	209	439	82	1.855	300	369	89	2.028	167	1.173	.	.	.
	Varón	5.233	113	694	1.148	182	185	48	1.297	100	85	365	740	87	189	.	.	.
2003	Total	15.063	176	1.435	2.783	377	522	160	3.800	396	423	440	2.628	256	1.667	.	.	.
	Mujer	9.539	62	874	1.457	194	356	93	2.363	289	318	73	1.864	167	1.429	.	.	.
	Varón	5.524	114	561	1.326	183	166	67	1.437	107	105	367	764	89	238	.	.	.
2004	Total	15.647	173	1.505	3.358	415	716	134	3.922	309	439	314	2.502	270	1.574	.	.	16
	Mujer	10.013	70	907	1.821	227	512	77	2.431	232	331	58	1.806	190	1.340	.	.	11
	Varón	5.634	103	598	1.537	188	204	57	1.491	77	108	256	696	80	234	.	.	5
2005	Total	17.039	199	1.530	4.503	538	983	157	3.881	363	741	490	1.874	264	1.497	.	.	19
	Mujer	10.663	63	943	2.385	304	685	92	2.397	279	553	107	1.362	168	1.315	.	.	10
	Varón	6.376	136	587	2.118	234	298	65	1.484	84	188	383	512	96	182	.	.	9

¹ Hasta 1972 incluye Ciencias Veterinarias.

² A partir de agosto de 1988 Ciencias Sociales integra Sociología, Ciencias de la Comunicación, Ciencias Políticas, Trabajo Social y Relaciones de Trabajo.

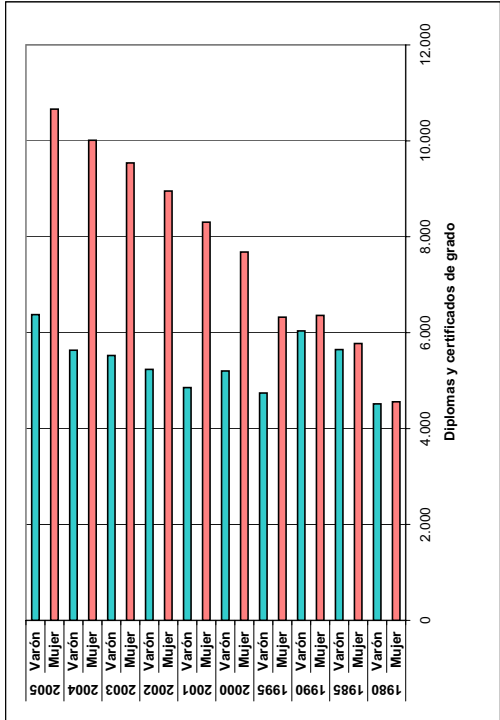
³ Hasta 1975 dependía de Filosofía y Letras.

⁴ Ex-Luján. En 1985 se reintegra a Luján.

⁵ Hasta 1985 dependía de Derecho.

Fuente: Dirección General de Estadística y Censos (Ministerio de Hacienda GCBA) sobre la base de datos del Departamento de Estadística del Ministerio de Cultura y de Educación.

Gráfico 2.3.3 Universidad de Buenos Aires. Diplomas y certificados de grado otorgados por sexo.
Años 1980, 1985, 1990, 1995, 2000/2005



Fuente: Dirección General de Estadística y Censos (Ministerio de Hacienda GCBA) sobre la base de datos del Departamento de Estadística del Ministerio de Cultura y de Educación.

4 Salud

Cuadros

- Cuadro 2.4.1** Proporción de las cinco primeras causas de muerte según grupo de edad y sexo. Ciudad de Buenos Aires. Año 2007
- Cuadro 2.4.2** Defunciones maternas por causa de muerte. Ciudad de Buenos Aires. Años 1980/2007
- Cuadro 2.4.3** Tasa de mortalidad por SIDA de residentes en la Ciudad de Buenos Aires según sexo (por 100.000 habitantes). Ciudad de Buenos Aires. Años 1990/2007
- Cuadro 2.4.4** Casos notificados de SIDA de residentes en la Ciudad de Buenos Aires por sexo e índice de femineidad. Ciudad de Buenos Aires. Años 1985/2007
- Cuadro 2.4.5** Distribución porcentual de la población por tipo de cobertura médica según sexo. Ciudad de Buenos Aires. Años 2003/2007
- Cuadro 2.4.6** Distribución porcentual de la población por tipo de cobertura médica según sexo y zona de residencia. Ciudad de Buenos Aires. Año 2007
- Cuadro 2.4.7** Distribución porcentual de nacidos vivos por grupo de edad de la madre. Ciudad de Buenos Aires. Años 1995/2007
- Cuadro 2.4.8** Distribución porcentual de partos realizados en hospitales del Gobierno de la Ciudad de Buenos Aires por tipo de parto. Ciudad de Buenos Aires. Años 1997/2007
- Cuadro 2.4.9** Distribución porcentual de mujeres de 14 años y más por condición de realización de mamografía según zona. Ciudad de Buenos Aires. Año 2007
- Cuadro 2.4.10** Distribución porcentual de las mujeres de 14 años y más que se realizaron una mamografía por tiempo transcurrido desde la última mamografía según zona. Ciudad de Buenos Aires. Año 2007
- Cuadro 2.4.11** Distribución porcentual de mujeres de 14 años y más por tiempo transcurrido desde el último examen de Papanicolaou realizado según zona. Ciudad de Buenos Aires. Año 2007

Gráficos

- Gráfico 2.4.1** Índice de femineidad de los casos notificados de SIDA de residentes en la Ciudad de Buenos Aires. Años 1988/2007

Grupo de edad (años)	Sexo	Primera causa			Segunda causa			Tercera causa			Cuarta causa			Quinta causa		
		Código	%		Código	%		Código	%		Código	%		Código	%	
Total	Total	Neumonía, organismo no especificado	11,1	Insuficiencia cardíaca.		9,8	Infarto agudo de miocardio.		6,2	Otras septicemias.		5,1	Insuficiencia respiratoria		3,6	
	Mujer	Neumonía, organismo no especificado	11,9	Insuficiencia cardíaca.		11,8	Infarto agudo de miocardio.		5,7	Otras septicemias.		5,6	Tumor maligno de la mama.		4,7	
	Varón	Neumonía, organismo no especificado	10,2	Insuficiencia cardíaca.		7,5	Infarto agudo de miocardio.		6,9	Tumor maligno de los bronquios y del pulmón.		4,8	Otras septicemias.		4,5	
Menos de 1	Total	Trastornos relacionados con duración corta de la gestación y con bajo peso al nacer.				26,4	Edema pulmonar.		13,6	Otras malformaciones congénitas no clasificadas en otra parte.		8,0	Otras malformaciones congénitas del corazón.		6,2	Dificultad respiratoria del recién nacido.
	Mujer	Trastornos relacionados con duración corta de la gestación y con bajo peso al nacer.				27,3	Edema pulmonar.		15,8	Otras malformaciones congénitas no clasificadas en otra parte.		7,9	Dificultad respiratoria del recién nacido.		6,5	Otras malformaciones congénitas del corazón.
	Varón	Trastornos relacionados con duración corta de la gestación y con bajo peso al nacer.				25,8	Edema pulmonar.		12,1	Otras malformaciones congénitas no clasificadas en otra parte.		8,1	Otras malformaciones congénitas del corazón.		7,6	Dificultad respiratoria del recién nacido.
1 - 4	Total	Otras malformaciones congénitas del corazón.				8,9	Envenenamiento accidental por exposición a otros gases y vapores.		8,9	Exposición a humos, fuegos o llamas no especificados.		7,1	Otros trastornos del encéfalo.		5,4	Neumonía, organismo no especificado (1)
	Mujer	Otras malformaciones congénitas del corazón.				13,6	Neumonía, organismo no especificado		9,1	Otras enfermedades pulmonares obstructivas crónicas.		9,1	Exposición a humos, fuegos o llamas no especificados.		9,1	Envenenamiento accidental por exposición a otros gases y vapores.
	Varón	Envenenamiento accidental por exposición a otros gases y vapores.				8,8	Hidrocefalo.		5,9	Otros trastornos del encéfalo.		5,9	Insuficiencia renal crónica.		5,9	Otras malformaciones congénitas del corazón.(2)
5 - 14	Total	Exposición a factores no especificados.				8,0	Envenenamiento accidental por exposición a otros gases y vapores.		6,7	Edema pulmonar.		5,3	Tumor maligno de otros tejidos conjuntivos y de tejidos blandos.		4,0	Tumor maligno del encéfalo (3)
	Mujer	Envenenamiento accidental por exposición a otros gases y vapores.				9,7	Hidrocefalo.		6,5	Otros trastornos del encéfalo.		6,5	Neumonía, organismo no especificado		6,5	Edema pulmonar (5)
	Varón	Exposición a factores no especificados.				13,6	Tumor maligno de otros tejidos conjuntivos y de tejidos blandos.		6,8	Tumor maligno del encéfalo.		4,5	Parálisis cerebral infantil.		4,5	Edema pulmonar (4)
15 - 34	Total	Envenenamiento accidental por exposición a otros gases y vapores.				10,3	Agresión con disparo de otras armas de fuego.		8,4	Exposición a factores no especificados.		8,1	Edema pulmonar.		4,5	Lesión autoinfligida intencionalmente por ahorcamiento, estrangulamiento o sofocación.
	Mujer	Envenenamiento accidental por exposición a otros gases y vapores.				12,0	Tumor maligno de la mama.		5,1	Exposición a factores no especificados.		5,1	Edema pulmonar.		4,6	Leucemia mielóide.
	Varón	Agresión con disparo de otras armas de fuego.				12,9	Exposición a factores no especificados.		9,7	Envenenamiento accidental por exposición a otros gases y vapores.		9,4	Lesión autoinfligida intencionalmente por ahorcamiento, estrangulamiento o sofocación.		5,5	Edema pulmonar.
35 - 54	Total	Tumor maligno de los bronquios y del pulmón.				7,5	Tumor maligno de la mama.		6,4	Neumonía, organismo no especificado		4,9	Infarto agudo de miocardio.		4,5	Edema pulmonar.
	Mujer	Tumor maligno de la mama.				16,1	Tumor maligno de los bronquios y del pulmón.		7,5	Neumonía, organismo no especificado		4,8	Tumor maligno de colon.		3,9	Tumor maligno de ovario.
	Varón	Tumor maligno de los bronquios y del pulmón.				7,5	Infarto agudo de miocardio.		6,1	Neumonía, organismo no especificado		4,9	Complicaciones y descripciones mal definidas de la enfermedad cardíaca.		4,2	Edema pulmonar.
55 - 64	Total	Tumor maligno de los bronquios y del pulmón.				8,2	Infarto agudo de miocardio.		7,1	Neumonía, organismo no especificado		5,5	Tumor maligno de la mama.		4,9	Otras septicemias.
	Mujer	Tumor maligno de la mama.				12,9	Tumor maligno de los bronquios y del pulmón.		5,7	Neumonía, organismo no especificado		5,7	Infarto agudo de miocardio.		5,0	Otras septicemias.
	Varón	Tumor maligno de los bronquios y del pulmón.				9,7	Infarto agudo de miocardio.		8,4	Neumonía, organismo no especificado		5,4	Insuficiencia cardíaca.		4,0	Otras septicemias.
65 y más	Total	Neumonía, organismo no especificado				12,6	Insuficiencia cardíaca.		11,5	Infarto agudo de miocardio.		6,5	Otras septicemias.		5,6	Insuficiencia respiratoria.
	Mujer	Insuficiencia cardíaca.				13,2	Neumonía, organismo no especificado		13,0	Infarto agudo de miocardio.		6,1	Otras septicemias.		5,9	Insuficiencia respiratoria.
	Varón	Neumonía, organismo no especificado				12,1	Insuficiencia cardíaca.		9,1	Infarto agudo de miocardio.		7,1	Otras septicemias.		5,1	Tumor maligno de los bronquios y del pulmón.

Nota:
(1) Igual cantidad de casos presenta: Otras enfermedades pulmonares obstructivas crónicas.
(2) Igual cantidad de casos presenta: Exposición a humos, fuegos o llamas no especificados.
(3) Igual cantidad de casos presenta: Leucemia linfóide - Parálisis cerebral infantil - Otros trastornos del encéfalo - Neumonía, organismo no especificado - Otras malformaciones congénitas del corazón y Cirugía y otros procedimientos quirúrgicos como la causa de reacción anormal del paciente o de complicación posterior, sin mención de incidente en el momento de efectuar el procedimiento.
(4) Igual cantidad de casos presenta: Otras malformaciones congénitas del corazón - Exposición a humos, fuegos o llamas no especificados y Envenenamiento accidental por exposición a otros gases y vapores.
(5) Igual cantidad de casos presenta: Cirugía y otros procedimientos quirúrgicos como la causa de reacción anormal del paciente o de complicación posterior, sin mención de incidente en el momento de efectuar el procedimiento.
Fuente: Dirección General de Estadística y Censos (Ministerio de Hacienda GCBA) sobre la base de datos de Estadísticas Vitales.

2.4.2 Defunciones maternas por causa de muerte.
Ciudad de Buenos Aires. Años 1980/2007

Año	Total	Causa de muerte	
		Aborto	Otras
1980	17	13	4
1981	11	1	10
1982	5	1	4
1983	8	6	2
1984	13	8	5
1985	5	2	3
1986	12	6	6
1987	15	5	10
1988	12	6	6
1989	12	6	6
1990	16	8	8
1991	4	2	2
1992	4	-	4
1993	7	2	5
1994	3	2	1
1995	4	2	2
1996	3	2	1
1997	-	-	-
1998	1	1	-
1999	1	1	-
2000	6	4	2
2001	4	-	4
2002	6	2	4
2003	4	1	3
2004	9	3	6
2005	3	-	3
2006	4	-	4
2007	8	-	8

Fuente: Dirección General de Estadísticas y Censos
(Ministerio de Hacienda GCBA) sobre la base de datos
de Estadísticas Vitales.

2.4.3 Tasa de mortalidad por SIDA de residentes en la Ciudad de Buenos Aires según sexo (por 100.000 habitantes). Ciudad de Buenos Aires. Años 1990/2007

Año	Total	Sexo	
		Mujer	Varón
1990	3,7	1,0	6,8
1991	6,1	1,3	11,8
1992	9,4	2,4	17,7
1993	11,8	3,2	22,0
1994	14,2	4,8	25,4
1995	18,2	6,9	31,8
1996	18,8	6,9	32,9
1997	14,0	4,7	25,1
1998	11,6	5,5	18,8
1999	10,0	4,6	16,5
2000	8,6	4,3	13,8
2001	8,0	3,5	13,3
2002	7,7	3,9	12,3
2003	8,5	3,5	14,4
2004	7,1	2,6	12,4
2005	6,1	3,4	9,2
2006	6,5	2,9	10,8
2007	6,6	3,3	10,6

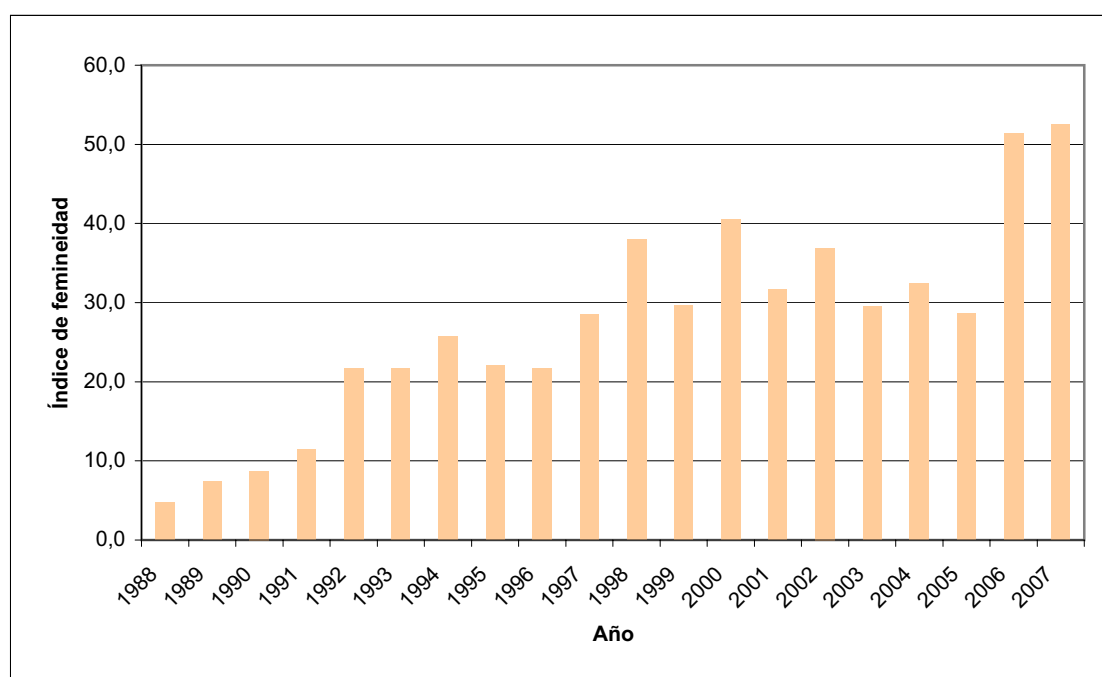
Fuente: Dirección General de Estadística y Censos (Ministerio de Hacienda GCBA) sobre la base de datos de Estadísticas Vitales.

2.4.4 Casos notificados de SIDA de residentes en la Ciudad de Buenos Aires por sexo e índice de femineidad. Ciudad de Buenos Aires. Años 1985/2007

Año	Total	Sexo			Índice de femineidad
		Mujer	Varón	Desconocido	
1985	1	-	1	-	-
1986	11	-	11	-	-
1987	27	-	26	1	-
1988	88	4	84	-	4,8
1989	132	9	121	2	7,4
1990	190	15	172	3	8,7
1991	287	29	255	3	11,4
1992	430	76	351	3	21,7
1993	593	105	483	5	21,7
1994	804	164	639	1	25,7
1995	850	151	684	15	22,1
1996	914	162	748	4	21,7
1997	612	135	473	4	28,5
1998	485	133	350	2	38,0
1999	387	88	297	2	29,6
2000	366	105	259	2	40,5
2001	435	104	329	2	31,6
2002	293	79	214	-	36,9
2003	307	70	237	-	29,5
2004	290	71	219	-	32,4
2005	198	44	154	-	28,6
2006	171	58	113	-	51,3
2007	90	31	59	-	52,5

Fuente: Ministerio de Salud. Coordinación SIDA (GCBA).

Grafico 2.4.1 Índice de femineidad de los casos notificados de SIDA de residentes en la Ciudad de Buenos Aires. Años 1988/2007



Fuente: Ministerio de Salud. Coordinación SIDA (GCBA).

2.4.5 Distribución porcentual de la población por tipo de cobertura médica según sexo. Ciudad de Buenos Aires. Años 2003/2007

Sexo	Tipo de cobertura				
	Total	Sólo sistema público	Sólo obra social	Sólo medicina pre paga	Otros ¹
Año 2003					
Total	100,0	24,8	49,9	17,6	7,7
Mujer	100,0	23,5	51,0	17,0	8,5
Varón	100,0	26,4	48,6	18,3	6,7
Año 2004					
Total	100,0	22,0	54,0	14,4	9,6
Mujer	100,0	21,1	55,2	13,8	9,9
Varón	100,0	23,2	52,6	15,2	9,0
Año 2005					
Total	100,0	21,0	55,6	16,3	7,0
Mujer	100,0	20,5	56,1	15,9	7,5
Varón	100,0	21,6	55,0	16,9	6,5
Año 2006					
Total	100,0	21,9	53,9	15,6	8,6
Mujer	100,0	21,2	54,0	15,6	9,2
Varón	100,0	22,7	53,9	15,6	7,9
Año 2007					
Total	100,0	18,7	58,7	13,2	9,3
Mujer	100,0	18,4	58,8	13,0	9,7
Varón	100,0	19,2	58,6	13,4	8,8

¹ Incluye la población cubierta por dos o más sistemas y a la que tiene sólo mutual y/o sistemas de emergencias médicas. También incluye Ns/Nc.

Fuente: Dirección General de Estadística y Censos (Ministerio de Hacienda GCBA). EAH 2003/2007.

2.4.6 Distribución porcentual de la población por tipo de cobertura médica según sexo y zona de residencia. Ciudad de Buenos Aires. Año 2007

Sexo	Zona	Tipo de cobertura				
		Total	Sólo sistema público	Sólo obra social	Sólo medicina pre paga	Otros ¹
Total	Total	100,0	18,7	58,7	13,2	9,3
	A (norte)	100,0	8,1	53,9	24,2	13,8
	B (este)	100,0	21,9	58,6	10,9	8,5
	C (sur)	100,0	38,4	52,0	5,0	4,6
	D (oeste)	100,0	18,5	64,1	9,1	8,4
	E (centro)	100,0	19,6	64,1	8,7	7,6
Mujer	Total	100,0	18,4	58,8	13,0	9,7
	A (norte)	100,0	8,0	52,9	24,2	14,9
	B (este)	100,0	20,3	61,9	9,8	8,0
	C (sur)	100,0	38,7	52,3	4,5	4,5
	D (oeste)	100,0	17,5	65,0	8,6	8,9
	E (centro)	100,0	19,9	63,4	8,9	7,8
Varón	Total	100,0	19,2	58,6	13,4	8,8
	A (norte)	100,0	8,3	55,1	24,2	12,4
	B (este)	100,0	23,9	54,7	12,2	9,2
	C (sur)	100,0	38,0	51,7	5,5	4,7
	D (oeste)	100,0	19,5	63,2	9,5	7,7
	E (centro)	100,0	19,2	65,0	8,4	7,4

¹ Incluye la población cubierta por dos o más sistemas y a la que tiene sólo mutual y/o sistemas de emergencias médicas. También incluye Ns/Nc.

Nota: Zona A (Norte: Comunas 2, 12, 13, 14); Zona B (Este: Comunas 1, 3); Zona C (Sur: Comunas 4, 8); Zona D (Oeste: Comunas 9, 10, 11); Zona E (Centro: Comunas 5, 6, 7, 15).

Fuente: Dirección General de Estadística y Censos (Ministerio de Hacienda GCBA). EAH 2007.

**2.4.7 Distribución porcentual de nacidos vivos por grupo de edad de la madre.
Ciudad de Buenos Aires. Años 1995/2007**

Año	Total	Grupo de edad de la madre (años)			
		Hasta 19	20 - 34	35 y más	Ignorada
		%			
1995	40.240	7,1	76,1	16,5	0,4
1996	39.996	6,6	76,0	17,0	0,4
1997	39.109	6,5	76,1	16,9	0,5
1998	39.540	6,4	75,7	17,2	0,7
1999	41.010	6,3	75,6	17,2	0,9
2000	43.587	6,5	75,3	17,3	0,9
2001	42.171	6,4	75,1	17,3	1,2
2002	40.825	6,6	74,8	17,6	1,1
2003	42.136	5,9	75,0	18,3	0,7
2004	44.019	6,3	74,4	19,1	0,2
2005	43.064	6,7	73,2	20,0	0,1
2006	43.582	7,1	72,2	20,7	0,1
2007	42.183	7,3	71,3	21,2	0,2

Fuente: Dirección General de Estadística y Censos (Ministerio de Hacienda GCBA) sobre la base de Estadísticas Vitales.

**2.4.8 Distribución porcentual de partos realizados en hospitales del Gobierno de
la Ciudad de Buenos Aires por tipo de parto.
Ciudad de Buenos Aires. Años 1997/2007**

Año	Total	Tipo de parto			
		Normal	Cesárea	Fórceps	Otros
		%	%	%	%
1997	28.746	73,5	22,0	3,3	1,1
1998	28.133	73,0	22,4	3,2	1,4
1999	26.796	72,9	23,0	2,7	1,4
2000	27.278	71,1	24,4	2,8	1,7
2001	27.779	70,1	25,4	2,7	1,8
2002	29.231	70,1	25,6	2,5	1,8
2003	29.272	71,2	25,4	2,1	1,3
2004	30.824	71,4	26,3	2,2	0,1
2005	30.049	70,7	27,0	2,2	0,1
2006	29.738	71,1	26,8	2,0	0,1
2007	31.727	72,8	25,2	1,8	0,1

Fuente: Ministerio de Salud. Dirección de Estadísticas para la Salud (GCBA).

2.4.9 Distribución porcentual de mujeres de 14 años y más por condición de realización de mamografía según zona. Ciudad de Buenos Aires. Año 2007

Zona	Condición de realización de mamografía		
	Total	Sí (alguna vez)	No
Total	100,0	61,9	38,1
A (norte)	100,0	64,4	35,6
B (este)	100,0	62,8	37,2
C (sur)	100,0	50,4	49,6
D (oeste)	100,0	62,0	38,0
E (centro)	100,0	63,6	36,4

Nota: Zona A (Norte: Comunas 2, 12, 13, 14); Zona B (Este: Comunas 1, 3); Zona C (Sur: Comunas 4, 8); Zona D (Oeste: Comunas 9, 10, 11); Zona E (Centro: Comunas 5, 6, 7, 15). Se excluye No sabe/No contesta y Sin dato.

Fuente: Dirección General de Estadística y Censos (Ministerio de Hacienda GCBA). EAH 2007.

2.4.10 Distribución porcentual de las mujeres de 14 años y más que se realizaron una mamografía por tiempo Ciudad de Buenos Aires. Año 2007

Zona	Tiempo transcurrido desde la realización de la última mamografía				
	Total	Menos de 1 año	De 1 a 2 años	Más de 2 años	Otros ¹
Total	100,0	61,5	19,1	16,4	3,1
A (norte)	100,0	66,9	18,3	12,3	2,5
B (este)	100,0	59,3	17,5	19,0	4,1
C (sur)	100,0	48,6	22,8	24,3	4,4
D (oeste)	100,0	57,6	21,1	18,2	3,1
E (centro)	100,0	63,1	18,0	16,0	2,9

¹ Incluye No recuerda y Sin dato.

Nota: Zona A (Norte: Comunas 2, 12, 13, 14); Zona B (Este: Comunas 1, 3); Zona C (Sur: Comunas 4, 8); Zona D (Oeste: Comunas 9, 10, 11); Zona E (Centro: Comunas 5, 6, 7, 15).

Fuente: Dirección General de Estadística y Censos (Ministerio de Hacienda GCBA). EAH 2007.

2.4.11 Distribución porcentual de mujeres de 14 años y más por tiempo transcurrido desde el último examen de Papanicolaou realizado según zona. Ciudad de Buenos Aires. Año 2007

Zona	Total	Tiempo transcurrido desde el último examen de				Nunca lo realizó
		Menos de 1 año	De 1 a 3 años	Más de 3 años	Otros ¹	
Total	100,0	50,4	20,3	11,5	4,0	13,8
A (norte)	100,0	53,8	20,1	8,9	3,2	14,1
B (este)	100,0	49,9	19,7	13,0	4,9	12,6
C (sur)	100,0	39,7	20,2	16,7	4,8	18,6
D (oeste)	100,0	49,3	20,9	12,1	4,6	13,0
E (centro)	100,0	52,1	20,5	11,0	3,9	12,4

¹ Incluye No sabe/No contesta, No recuerda y Sin dato.

Nota: Zona A (Norte: Comunas 2, 12, 13, 14); Zona B (Este: Comunas 1, 3); Zona C (Sur: Comunas 4, 8); Zona D (Oeste: Comunas 9, 10, 11); Zona E (Centro: Comunas 5, 6, 7, 15).

Fuente: Dirección General de Estadística y Censos (Ministerio de Hacienda GCBA). EAH 2007.

5 Ocupación e ingresos

Cuadros

Cuadro 2.5.1	Tasa de actividad general y específica por sexo y brecha de género en participación económica. Ciudad de Buenos Aires. Años Octubre de 1985/2002
Cuadro 2.5.1a	Tasa de actividad general y específica de la población de 10 años y más por sexo y brecha de género en participación económica. Ciudad de Buenos Aires. Años 2003/2007
Cuadro 2.5.2	Tasa de empleo general y específica por sexo y brecha de género en empleo. Ciudad de Buenos Aires. Años Octubre de 1985/2002
Cuadro 2.5.2a	Tasa de empleo general y específica de la población de 10 años y más por sexo y brecha de género en empleo. Ciudad de Buenos Aires. Años 2003/2007
Cuadro 2.5.3	Tasa de desocupación general y específica por sexo y brecha de género en desocupación. Ciudad de Buenos Aires. Octubre de 1985/2002
Cuadro 2.5.3a	Tasa de desocupación general y específica de la población de 10 años y más por sexo y brecha de género en desocupación. Ciudad de Buenos Aires. Años 2003/2007
Cuadro 2.5.4	Tasa de subocupación horaria general y específica por sexo y brecha de género en subocupación horaria. Ciudad de Buenos Aires. Octubre de 1985/2002
Cuadro 2.5.4a	Tasa de subocupación horaria general y específica de la población de 10 años y más por sexo y brecha de género. Ciudad de Buenos Aires. Años 2003/2007
Cuadro 2.5.5	Tasa de ocupados demandantes general y específica por sexo y brecha de género en ocupados demandantes. Ciudad de Buenos Aires. Octubre de 1985/2002
Cuadro 2.5.5.a	Tasa de ocupados demandantes general y específica por sexo y brecha de género en ocupados demandantes. Ciudad de Buenos Aires. Años 2003/2007
Cuadro 2.5.6	Distribución porcentual de la población ocupada por categoría ocupacional, por rama de actividad, por calificación laboral y por cantidad de horas trabajadas según sexo. Ciudad de Buenos Aires. Año 2007
Cuadro 2.5.7	Distribución porcentual de los ocupados y desocupados de 10 años y más por grupo de edad según sexo. Ciudad de Buenos Aires. Año 2007
Cuadro 2.5.8	Distribución porcentual de la población de 10 años y más por máximo nivel de instrucción alcanzado según condición de actividad y sexo. Ciudad de Buenos Aires. Año 2007
Cuadro 2.5.9	Ingreso medio de la ocupación principal de la población ocupada por categoría ocupacional y sexo. Ciudad de Buenos Aires. Octubre de 1992/2002. Valores corrientes (en pesos)
Cuadro 2.5.9a	Ingreso medio de la ocupación principal de la población ocupada por categoría ocupacional y sexo Ciudad de Buenos Aires. Cuarto trimestre de 2003/2006. Valores corrientes (en pesos)
Cuadro 2.5.10	Distribución porcentual de la población de 14 años y más sin ingresos propios por grupo de edad y sexo según quintil de ingreso per cápita familiar. Ciudad de Buenos Aires. Año 2007
Cuadro 2.5.11	Distribución porcentual de la población ocupada que demanda otro empleo por sexo. Ciudad de Buenos Aires. Año 2007
Cuadro 2.5.12	Distribución porcentual de hogares por sexo del jefe según quintil de ingreso per cápita familiar. Ciudad de Buenos Aires. Año 2007

Gráficos

Gráfico 2.5.1 Población de 14 años y más sin ingresos propios por sexo. Ciudad de Buenos Aires. Año 2007

Gráfico 2.5.2 Población desocupada por sexo. Ciudad de Buenos Aires. Año 2007

2.5.1 Tasa de actividad general y específica por sexo y brecha de género en participación económica. Ciudad de Buenos Aires. Octubre de 1985/2002

Año	Total	Sexo		Brecha de género ¹
		Mujer	Varón	
1985	41,1	29,4	54,5	0,5
1986	41,7	31,0	55,4	0,6
1987	42,8	32,6	55,5	0,6
1988	44,6	34,8	56,9	0,6
1989	45,4	34,9	57,8	0,6
1990	45,6	35,3	58,0	0,6
1991	45,6	35,1	58,5	0,6
1992	46,7	36,3	59,0	0,6
1993	47,7	38,8	58,2	0,7
1994	46,4	37,0	57,8	0,6
1995	48,2	39,6	58,4	0,7
1996	48,9	39,7	59,9	0,7
1997	49,6	41,7	59,0	0,7
1998	49,8	41,8	59,3	0,7
1999	50,7	43,2	60,2	0,7
2000	51,0	43,1	60,7	0,7
2001	50,2	43,1	58,9	0,7
2002	52,0	44,7	60,5	0,7

¹ Cociente entre la tasa femenina y la masculina.

Fuente: Dirección General de Estadística y Censos (Ministerio de Hacienda GCBA) sobre la base de datos de INDEC. EPH.

2.5.1 a Tasa de actividad general y específica de la población de 10 años y más por sexo y brecha de género en participación económica. Ciudad de Buenos Aires. Años 2003/2007

Año	Total	Sexo		Brecha de género ¹
		Mujer	Varón	
2003	60,7	52,3	70,9	0,7
2004	61,7	53,9	71,3	0,8
2005	62,5	55,0	71,4	0,8
2006	62,0	53,7	72,2	0,7
2007	62,4	53,9	72,6	0,7

¹ Cociente entre la tasa femenina y la masculina.

Fuente: Dirección General de Estadística y Censos (Ministerio de Hacienda GCBA). EAH 2003/2007.

2.5.2 Tasa de empleo general y específica por sexo y brecha de género en empleo. Ciudad de Buenos Aires. Octubre de 1985/2002

Año	Total	Sexo		Brecha de género ¹
		Mujer	Varón	
1985	39,9	28,6	53,0	0,5
1986	40,7	30,0	54,1	0,6
1987	41,4	31,2	54,1	0,6
1988	42,8	33,0	55,1	0,6
1989	43,5	33,4	55,6	0,6
1990	43,6	33,7	55,6	0,6
1991	43,6	33,3	56,3	0,6
1992	44,5	34,1	56,7	0,6
1993	44,2	34,9	55,0	0,6
1994	42,3	33,6	53,0	0,6
1995	41,8	32,9	52,2	0,6
1996	42,7	33,1	54,1	0,6
1997	44,0	35,8	54,0	0,7
1998	45,5	37,2	55,5	0,7
1999	45,5	38,3	54,6	0,7
2000	45,7	38,2	55,0	0,7
2001	43,0	37,1	50,3	0,7
2002	45,0	37,8	53,3	0,7

¹ Cociente entre la tasa femenina y la masculina

Fuente: Dirección General de Estadística y Censos (Ministerio de Hacienda GCBA) sobre la base de datos de INDEC. EPH.

2.5.2 a Tasa de empleo general y específica de la población de 10 años y más por sexo y brecha de género en empleo. Ciudad de Buenos Aires. Años 2003/2007

Año	Total	Sexo		Brecha de género ¹
		Mujer	Varón	
2003	54,3	45,8	64,6	0,7
2004	56,7	48,7	66,6	0,7
2005	58,3	50,5	67,5	0,7
2006	58,4	49,7	68,9	0,7
2007	59,1	50,7	69,1	0,7

¹ Cociente entre la tasa femenina y la masculina

Fuente: Dirección General de Estadística y Censos (Ministerio de Hacienda GCBA). EAH 2003/2007.

2.5.3 Tasa de desocupación general y específica por sexo y brecha de género en desocupación. Ciudad de Buenos Aires. Octubre de 1985/2002

Año	Total	Sexo		Brecha de género 1
		Mujer	Varón	
1985	2,8	2,6	2,8	0,9
1986	2,5	3,2	2,3	1,4
1987	3,2	4,0	2,5	1,6
1988	4,0	5,2	3,1	1,7
1989	4,1	4,5	3,8	1,2
1990	4,3	4,5	4,2	1,1
1991	4,4	5,1	3,8	1,3
1992	4,8	5,9	4,0	1,5
1993	7,5	10,0	5,4	1,9
1994	8,7	9,2	8,3	1,1
1995	13,3	16,7	10,6	1,6
1996	12,8	16,6	9,7	1,7
1997	11,1	14,3	8,5	1,7
1998	8,6	11,0	6,5	1,7
1999	10,3	11,3	9,3	1,2
2000	10,4	11,4	9,5	1,2
2001	14,3	14,1	14,6	1,0
2002	13,5	15,4	11,9	1,3

¹ Cociente entre la tasa femenina y la masculina.

Fuente: Dirección General de Estadística y Censos (Ministerio de Hacienda GCBA) sobre la base de datos de INDEC. EPH.

2.5.3a Tasa de desocupación general y específica de la población de 10 años y más por sexo y brecha de género en desocupación. Ciudad de Buenos Aires. Años 2003/2007

Año	Total	Sexo		Brecha de género 1
		Mujer	Varón	
2003	10,5	12,3	8,9	1,4
2004	8,0	9,6	6,5	1,5
2005	6,8	8,2	5,5	1,5
2006	5,9	7,4	4,5	1,6
2007	5,4	6,0	4,8	1,3

¹ Cociente entre la tasa femenina y la masculina.

Fuente: Dirección General de Estadística y Censos (Ministerio de Hacienda GCBA). EAH 2003/2007.

2.5.4 Tasa de subocupación horaria general y específica por sexo y brecha de género en subocupación horaria.
Ciudad de Buenos Aires. Octubre de 1985/2002

Año	Total	Sexo		Brecha de género ¹
		Mujer	Varón	
1985	5,4	10,6	2,4	4,4
1986	5,5	8,7	3,5	2,5
1987	7,2	10,8	4,7	2,3
1988	6,3	10,0	3,6	2,8
1989	7,7	12,0	4,6	2,6
1990	7,8	15,0	5,4	2,8
1991	6,0	11,8	4,3	2,7
1992	7,3	11,1	6,2	1,8
1993	7,5	11,8	5,6	2,1
1994	8,6	14,9	5,3	2,8
1995	8,9	13,7	6,7	2,0
1996	9,1	13,9	6,6	2,1
1997	9,0	14,5	5,9	2,5
1998	9,8	13,6	6,6	2,1
1999	11,7	15,0	8,7	1,7
2000	11,0	14,9	7,6	2,0
2001	11,8	14,8	9,0	1,6
2002	14,2	17,3	11,5	1,5

¹ Cociente entre la tasa femenina y la masculina.

Fuente: Dirección General de Estadística y Censos (Ministerio de Hacienda GCBA) sobre la base de datos de INDEC. EPH.

2.5.4a Tasa de subocupación horaria general y específica de la población de 10 años y más por sexo y brecha de género en subocupación horaria.
Ciudad de Buenos Aires. Años 2003/2007

Año	Total	Sexo		Brecha de género ¹
		Mujer	Varón	
2003	12,5	15,5	9,8	1,6
2004	11,3	14,6	8,2	1,8
2005	10,2	13,0	7,5	1,7
2006	8,5	11,2	6,0	1,9
2007	8,2	10,4	6,3	1,6

¹ Cociente entre la tasa femenina y la masculina.

Fuente: Dirección General de Estadística y Censos (Ministerio de Hacienda GCBA). EAH 2003/2007.

2.5.5 Tasa de ocupados demandantes de empleo general y específica por sexo y brecha de género en ocupados demandantes.

Ciudad de Buenos Aires. Octubre de 1985/2002

Año	Total	Sexo		Brecha de género ¹
		Mujer	Varón	
1985	9,4	8,8	9,8	0,9
1986	9,7	6,9	11,6	0,6
1987	10,8	11,5	10,3	1,1
1988	11,6	11,6	11,7	1,0
1989	12,5	13,1	12,1	1,1
1990	13,2	12,0	14,0	0,9
1991	9,2	9,6	9,0	1,1
1992	13,4	14,2	12,9	1,1
1993	13,9	13,9	13,8	1,0
1994	17,8	18,9	17,0	1,1
1995	19,6	20,0	19,3	1,0
1996	21,3	22,5	20,4	1,1
1997	19,9	20,4	19,5	1,0
1998	19,6	19,5	19,6	1,0
1999	18,8	19,4	18,8	1,0
2000	19,6	19,5	19,8	1,0
2001	21,1	19,7	22,3	0,9
2002	21,6	20,0	23,1	0,9

¹ Cociente entre la tasa femenina y la masculina.

Fuente: Dirección General de Estadística y Censos (Ministerio de Hacienda GCBA) sobre la base de datos de INDEC. EPH.

2.5.5a Tasa de ocupados demandantes de empleo general y específica por sexo y brecha de género en ocupados demandantes.

Ciudad de Buenos Aires. Años 2003/2007

Año	Total	Sexo		Brecha de género ¹
		Mujer	Varón	
2003	15,0	15,3	14,8	1,0
2004	14,6	14,9	14,3	1,0
2005	12,3	12,7	11,9	1,1
2006	11,2	11,6	10,9	1,1
2007	11,5	12,3	10,8	1,1

¹ Cociente entre la tasa femenina y la masculina.

Fuente: Dirección General de Estadística y Censos (Ministerio de Hacienda GCBA). EAH 2003/2007.

2.5.6 Distribución porcentual de la población ocupada por categoría ocupacional, por rama de actividad, por calificación ocupacional y por cantidad de horas trabajadas según sexo. Ciudad de Buenos Aires. Año 2007

Características ocupacionales	Total	Sexo	
		Mujer	Varón
Categoría Ocupacional			
Total	100,0	100,0	100,0
Patrón/a	4,4	2,4 *	6,2
Cuenta Propia	17,7	14,9	20,2
Asalariado/a	77,2	81,8	73,2
Trabajador Familiar	0,6 *	0,9 *	0,3 **
Ns/Nr	0,0 **	-	0,0 **
Rama de Actividad			
Total	100,0	100,0	100,0
Industria Manufacturera	11,5	8,8	13,8
Construcción	4,0	0,6	6,9
Comercio, Hoteles y Restautantes	19,6	17,5	21,4
Transporte, Almacenamiento y Comunicaciones	6,6	2,9	9,8
Finanzas, Seguros, Bienes Inmuebles	19,8	18,5	20,8
Administración Publica, Defensa y Seguridad Social	6,7	7,5	5,9
Educación	7,9	13,0	3,4
Servicios Sociales y de Salud	8,3	11,2	5,8
Otros servicios comunitarios, sociales y personales	9,2	8,1	10,2
Servicios Doméstico	5,2	10,9	0,1
Otras ramas	0,6	0,3	0,8
Sin especificar	0,8	0,5	1,1
Calificación Ocupacional			
Total	100,0	100,0	100,0
Profesional	19,2	17,6	20,6
Técnico/a	23,6	25,3	22,1
Operativo/a	33,9	26,4	40,4
No calificado/a	22,6	29,9	16,2
Ns/Nr / No bien especificada	0,7	0,7	0,8
Horas Trabajadas			
Total	100,0	100,0	100,0
1 a 34	25,9	35,6	17,4
35 a 45	37,5	38,5	36,6
46 y más	34,6	23,1	44,7
No trabajó en la semana	2,0	2,8	1,3
Ns/ Nr	0,0	-	0,0

* Valor de la celda con carácter indicativo (el coeficiente de variación está entre 10% y 20%).

**Valor de la celda con carácter indicativo (el coeficiente de variación supera 20%).

Fuente: Dirección General de Estadística y Censos (Ministerio de Hacienda GCBA). EAH 2007.

2.5.7 Distribución porcentual de los ocupados y desocupados de 10 años y más por grupo de edad según sexo.
Ciudad de Buenos Aires. Año 2007

Grupo de edad (años)	Ocupado			Desocupado		
	Total	Mujer	Varón	Total	Mujer	Varón
Total	100,0	100,0	100,0	100,0	100,0	100,0
Menos de 14	0,2	0,2	0,2	-	-	-
15 - 24	13,2	12,8	13,6	30,5	27,5	33,8
25 - 29	13,3	13,0	13,6	11,9	11,4	12,5
30 - 39	23,1	23,8	22,4	20,2	22,3	17,9
40 - 49	18,4	18,6	18,2	15,2	15,2	15,3
50 - 59	17,9	18,9	17,0	14,1	17,2	10,8
60 y más	13,9	12,6	15,0	8,0	6,4	9,8

Fuente: Dirección General de Estadística y Censos (Ministerio de Hacienda GCBA). EAH 2007.

2.5.8 Distribución porcentual de la población de 10 años y más por máximo nivel de instrucción alcanzado según condición de actividad y sexo. Ciudad de Buenos Aires. Año 2007

Condición de actividad y sexo	Total	Máximo nivel de instrucción alcanzado					
		Primario ¹		Secundario		Superior ²	
		Hasta primario incompleto	Completo	Incompleto	Completo	Incompleto	Completo
Total	100,0	8,5	12,4	18,2	17,8	19,9	23,2
Mujer	100,0	9,0	13,9	15,9	18,8	18,5	23,9
Varón	100,0	7,9	10,6	21,0	16,5	21,7	22,3
Ocupado	100,0	2,6	9,1	13,8	18,6	23,5	32,3
Mujer	100,0	3,0	8,3	10,2	18,4	22,7	37,3
Varón	100,0	2,3	9,7	17,0	18,8	24,2	28,0
Desocupado	100,0	3,5 ^{**}	8,4 [*]	27,3 [*]	22,8 [*]	25,8 [*]	12,1 [*]
Mujer	100,0	2,5 ^{**}	8,7 [*]	27,2 [*]	25,5 [*]	23,2 [*]	12,9 [*]
Varón	100,0	4,6 ^{**}	8,0 [*]	27,5 [*]	19,9 [*]	28,8 [*]	11,2 [*]
Económicamente no activo	100,0	18,2	18,0	24,3	16,0	13,8	9,7
Mujer	100,0	16,0	20,3	21,4	18,9	13,5	9,8
Varón	100,0	22,5	13,3	30,3	10,1	14,5	9,4

¹ El nivel primario incompleto incluye la población que asiste o asistió como máximo al nivel inicial.

² El nivel "superior" incluye "terciario/superior no universitario" y "universitario".

* Valor de la celda con carácter indicativo (el coeficiente de variación está entre 10% y 20%).

** Valor de la celda con carácter indicativo (el coeficiente de variación supera 20%).

Nota: se excluye la población que asiste o asistió como máximo a escuelas especiales no primarias.

Fuente: Dirección General de Estadística y Censos (Ministerio de Hacienda GCBA). EAH 2007.

2.5.9 Ingreso medio de la ocupación principal de la población ocupada por categoría ocupacional y sexo
 Ciudad de Buenos Aires. Octubre de 1992/2002. Valores corrientes (en pesos)

Año	Total			Asalariado			No asalariado		
	Total	Mujer	Varón	Total	Mujer	Varón	Total	Mujer	Varón
1992	868	632	1.039	753	584	891	1.179	803	1.376
1993	952	712	1.132	831	673	966	1.264	847	1.479
1994	1.053	848	1.204	940	793	1.065	1.355	1.053	1.503
1995	1.023	765	1.216	935	756	1.091	1.295	807	1.515
1996	1.035	812	1.199	912	747	1.045	1.382	1.041	1.572
1997	993	789	1.158	887	752	1.006	1.288	913	1.518
1998	1.143	833	1.393	997	832	1.148	1.589	836	2.000
1999	1.013	798	1.207	923	812	1.035	1.315	734	1.655
2000	998	765	1.204	927	760	1.093	1.225	789	1.495
2001	999	762	1.208	923	744	1.099	1.235	834	1.480
2002	954	757	1.123	903	758	1.044	1.118	750	1.323

Fuente: Dirección General de Estadística y Censos (Ministerio de Hacienda GCBA) sobre la base de datos de INDEC. EPH.

2.5.9a Ingreso medio de la ocupación principal de la población ocupada por categoría ocupacional y sexo
 Ciudad de Buenos Aires. Cuarto trimestre de 2003/2006. Valores corrientes (en pesos)

Período	Total			Asalariado			No asalariado		
	Total	Mujer	Varón	Total	Mujer	Varón	Total	Mujer	Varón
2003	1.017	822	1.204	1.010	841	1.178	1.048	729	1.299
2004	1.127	902	1.325	1.065	901	1.225	1.311	907	1.574
2005	1.341	1.031	1.612	1.270	1.004	1.529	1.580	1.148	1.833
2006	1.584	1.277	1.861	1.412	1.216	1.622	2.197	1.622	2.474

Fuente: Dirección General de Estadística y Censos (Ministerio de Hacienda GCBA) sobre la base de datos de INDEC. EPH continúa 2003/2006.

2.5.10 Distribución porcentual de la población de 14 años y más sin ingresos propios por grupo de edad y sexo según quintil de ingreso per cápita familiar. Ciudad de Buenos Aires. Año 2007

Grupo de edad (años) y sexo	Quintil de ingreso per cápita del hogar					
	Total	Quintil 1	Quintil 2	Quintil 3	Quintil 4	Quintil 5
Total	100,0	100,0	100,0	100,0	100,0	100,0
Mujer	68,1	65,1	72,0	73,8	61,7	70,2
Varón	31,9	34,9	28,0	26,2	38,3	29,8
15 - 24	100,0	100,0	100,0	100,0	100,0	100,0
Mujer	53,6	54,9	52,0	55,4	43,8	61,7
Varón	46,4	45,1	48,0	44,6	56,2	38,3
25 - 34	100,0	100,0	100,0	100,0	100,0	100,0
Mujer *	67,6	69,6	82,5	52,8	46,6	55,9
Varón *	32,4	30,4	17,5	47,2	53,4	44,1
35 - 44	100,0	100,0	100,0	100,0	100,0	-
Mujer *	88,1	80,6	100,0	100,0	93,3	-
Varón *	11,9	19,4	-	-	6,7	-
45 - 59	100,0	100,0	100,0	100,0	100,0	100,0
Mujer *	86,7	74,8	89,7	97,3	100,0	90,7
Varón *	13,3	25,2	10,3	2,7	-	9,3
60 y más	100,0	100,0	100,0	100,0	100,0	100,0
Mujer *	80,8	66,5	87,0	100,0	100,0	83,1
Varón *	19,2	33,5	13,0	-	-	16,9

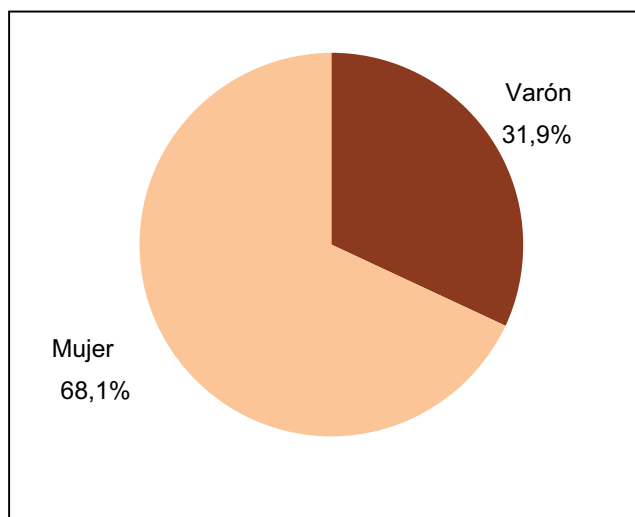
Nota: se excluye la población en hogares con declaración parcial de ingresos. Se incluye la población en hogares sin ingresos.

Se asignó a cada individuo el quintil correspondiente a su hogar.

* Los valores de todas las celdas correspondientes a esta categoría son de carácter indicativo (el coeficiente de variación supera 10%)

Fuente: Dirección General de Estadística y Censos (Ministerio de Hacienda GCBA). EAH 2007.

Gráfico 2.5.1 Población de 14 años y más sin ingresos propios por sexo. Ciudad de Buenos Aires. Año 2007



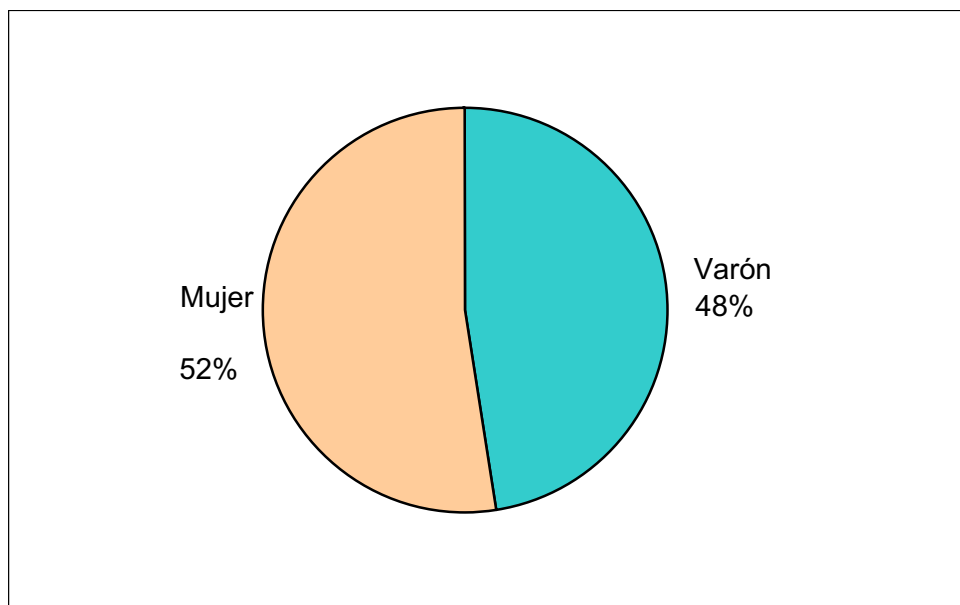
Nota: se excluye la población en hogares con declaración parcial de ingresos.

Se incluye la población en hogares sin ingresos .

Se asignó a cada individuo el quintil correspondiente a su hogar.

Fuente: Dirección General de Estadística y Censos (Ministerio de Hacienda GCBA). EAH 2007.

Gráfico 2.5.2 Población desocupada por sexo. Ciudad de Buenos Aires. Año 2007



Fuente: Dirección General de Estadística y Censos (Ministerio de Hacienda GCBA). EAH 2007

2.5.11 Distribución porcentual de la población ocupada que demanda otro empleo por sexo. Ciudad de Buenos Aires. Año 2007

Población ocupada que demanda otro empleo	Total	Sexo	
		Mujer	Varón
PEA	100,0	47,0	53,0
Ocupados demandantes	100,0	50,1	49,9
Tasa de demandantes de empleo ocupados (calculada sobre PEA)	11,5%	12,3%	10,8%

Fuente: Dirección General de Estadística y Censos (Ministerio de Hacienda GCBA). EAH 2007.

2.5.12 Distribución porcentual de hogares por sexo del jefe según quintil de ingreso per cápita familiar.
Ciudad de Buenos Aires. Año 2007

Sexo del jefe	Quintil de ingreso per cápita familiar (IPCF)					
	Total	Quintil 1	Quintil 2	Quintil 3	Quintil 4	Quintil 5
Total	100,0	100,0	100,0	100,0	100,0	100,0
Mujer	38,4	40,7	41,7	40,7	36,4	32,6
Varón	61,6	59,3	58,3	59,3	63,6	67,4

Nota: se excluyen los hogares con declaración parcial de ingresos. Se incluyen los hogares sin ingresos. Los grupos no tienen exactamente el mismo tamaño debido a los valores empatados de la variable IPCF. El método de asignación de rango a estos casos ha sido el de la media.

Fuente: Dirección General de Estadística y Censos (Ministerio de Hacienda GGBA). EAH 2007.

6 Representación

Cuadros

- Cuadro 2.6.1** Porcentaje de mujeres en la Legislatura de la Ciudad de Buenos Aires. Años electorales 1983,1985,1987, 1989, 1991,1993, 1995, 1997, 2000, 2003, 2005, 2007/2008
- Cuadro 2.6.2** Composición del Poder Ejecutivo por sexo según cargo. Ciudad de Buenos Aires. Año 2008
- Cuadro 2.6.3** Integrantes de las Comisiones Legislativas por sexo y comisión que integran. Legislatura de la Ciudad de Buenos Aires. Año 2008
- Cuadro 2.6.4** Autoridades de Comisiones Legislativas por sexo y cargo. Legislatura de la Ciudad de Buenos Aires. Año 2008
- Cuadro 2.6.5** Integrantes del Tribunal Superior de Justicia por sexo. Ciudad de Buenos Aires. Años 1998/2008
- Cuadro 2.6.6** Electores femeninos habilitados y porcentaje de participación por fecha del comicio. Ciudad de Buenos Aires. Ciudad de Buenos Aires. Años electorales 2003, 2005, 2007**Cuadro 2.6.7** Distribución porcentual de nacidos vivos por grupo de edad de la madre. Ciudad de Buenos Aires. Años 1995/2007
- Cuadro 2.6.7** Electores por condición de afiliación según sexo. Ciudad de Buenos Aires. Año 2007

Gráficos

- Gráfico 2.6.1** Porcentaje de mujeres en la Legislatura de la Ciudad de Buenos Aires. Años electorales 1983,1985,1987, 1989, 1991,1993, 1995, 1997, 2000, 2003, 2005, 2007/2008
- Gráfico 2.6.2** Cargos del Poder Ejecutivo por sexo del funcionario que lo cubre. Ciudad de Buenos Aires. Año 2008
- Gráfico 2.6.3** Autoridades de Comisiones Legislativas por sexo. Legislatura de la Ciudad de Buenos Aires. Año 2008

2.6.1 Porcentaje de mujeres en la Legislatura de la Ciudad de Buenos Aires.

Años electorales 1983,1985,1987,1989,1991,1993, 1995,1997, 2000, 2003, 2005, 2007/2008

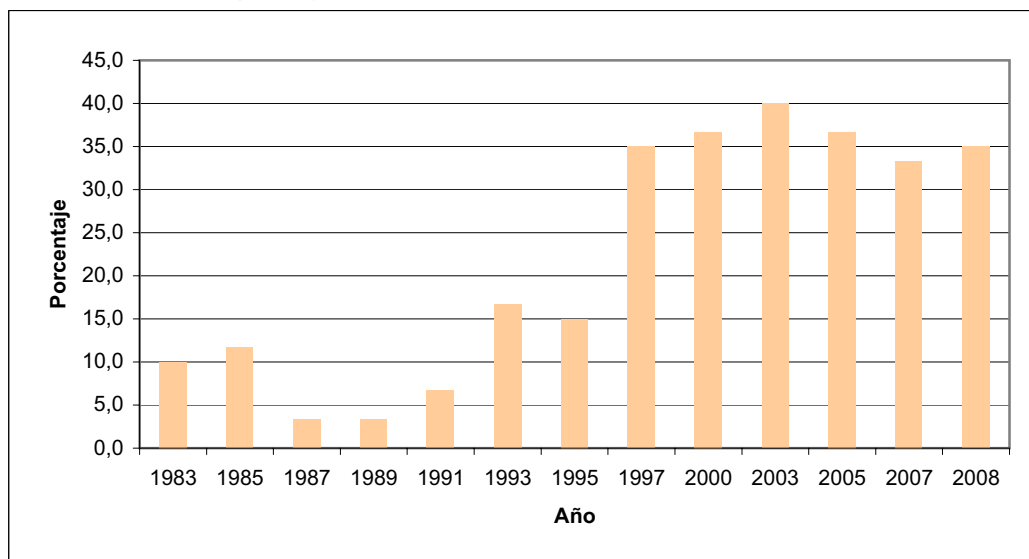
Año	Cargos electivos	Mujeres electas	Porcentaje de mujeres
1983	60	6	10,0
1985	30	3	11,7
1987	30	0	3,3
1989	30	2	3,3
1991	30	2	6,7
1993	30	7	16,7
1995	60	20	15,0
1997	60	20	35,0
2000	60	22	36,7
2003	60	24	40,0
2005	30	11	36,7
2007	30	10	33,3
2008 ¹	30	10	35,0

¹ Información actualizada al 31 de octubre de 2008.

Fuente: Dirección General de Estadística y Censos (Ministerio de Hacienda GCBA) sobre la base de los datos suministrados por la Subsecretaría de Gestión Administrativa, Honorable Concejo Deliberante, Legislatura de la Ciudad Autónoma de Buenos Aires y www.legislatura.gov.ar.

Gráfico 2.6.1 Porcentaje de mujeres en la Legislatura de la Ciudad de Buenos Aires.

Años electorales 1983,1985,1987, 1989, 1991,1993, 1995, 1997, 2000, 2003, 2005, 2007/2008



Nota: información del año 2008 actualizada al 31 de octubre de 2008.

Fuente: Dirección General de Estadística y Censos (Ministerio de Hacienda GCBA) sobre la base de los datos suministrados por la Subsecretaría de Gestión Administrativa, Honorable Concejo Deliberante, Legislatura de la Ciudad Autónoma de Buenos Aires y www.legislatura.gov.ar.

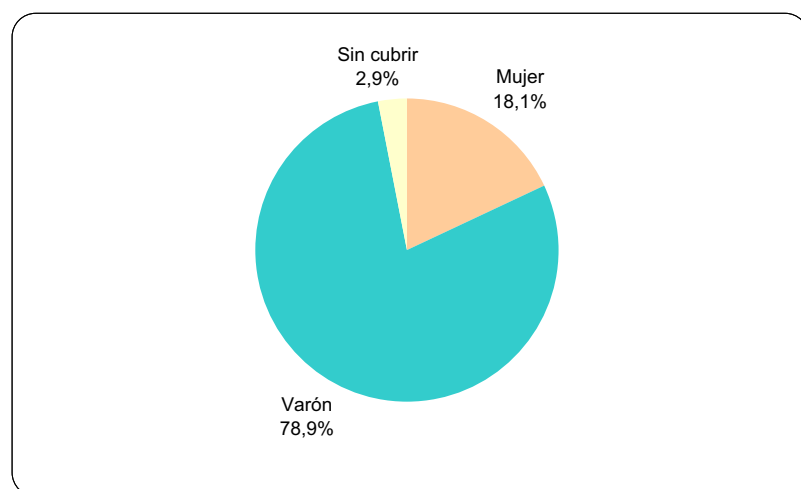
**2.6.2 Composición del Poder Ejecutivo por sexo según cargo.
Ciudad de Buenos Aires. Año 2008**

Cargo ¹	Total	Mujer	Varón	Sin cubrir
Total	171	31	135	5
Porcentaje	100,0	18,1	78,9	2,9
Jefe/a de Gobierno	1	-	1	-
Porcentaje	100,0	-	100,0	-
Vice Jefe/a de Gobierno	1	1	-	-
Porcentaje	100,0	100,0	-	-
Ministros/as	10	1	9	-
Porcentaje	100,0	10,0	90,0	-
Secretarios/as	3	-	3	-
Porcentaje	100,0	-	100,0	-
Subsecretarios/as	30	3	27	-
Porcentaje	100,0	10,0	90,0	-
Directores/as Generales	116	24	88	4
Porcentaje	100,0	20,7	75,9	3,4
Unidades de Auditoría Interna	10	2	7	1
Porcentaje	100,0	20,0	70,0	10,0

¹ Información actualizada al 31 de octubre de 2008. Surge de la Estructura Principal del Organigrama del GCBA.

Fuente: Dirección General de Estadística y Censos (Ministerio de Hacienda GCBA)
sobre la base de los datos de www.buenosaires.gov.ar.

**Gráfico 2.6.2 Cargos del Poder Ejecutivo por sexo del funcionario que lo cubre.
Ciudad de Buenos Aires. Año 2008**



Nota: información actualizada al 31 de octubre de 2008.

Fuente: Dirección General de Estadística y Censos (Ministerio de Hacienda GCBA)
sobre la base de los datos de www.buenosaires.gov.ar.

**2.6.3 Integrantes de las Comisiones Legislativas por sexo y comisión que integran.
Legislatura de la Ciudad de Buenos Aires. Año 2008**

Comisión ¹	Total	Mujer	Varón
Asuntos Constitucionales	16	2	13
Comunicación Social	8	3	4
Cultura	12	7	4
Defensa de Consumidores y Usuarios	8	3	4
Derechos Humanos, Garantías y Antidiscriminación	10	6	3
Desarrollo Económico, Mercosur y Políticas de Empleo	12	2	9
Descentralización y Participación Ciudadana	14	4	9
Ecología	12	2	9
Educación, Ciencia y Tecnología	14	7	6
Justicia	14	2	11
Legislación General y del Trabajo	10	1	8
Mujer, Infancia, Adolescencia y Juventud	8	7	0
Obras y Servicios Públicos	14	2	11
Planeamiento Urbano	10	3	6
Políticas de Promoción e Integración Social	10	5	4
Presupuesto, Hacienda, Administración Financiera y Política Tributaria	20	2	17
Protección y Uso del Espacio Público	8	5	2
Relaciones Interjurisdiccionales	10	1	8
Salud	12	8	3
Seguridad	12	3	8
Tránsito y Transporte	10	1	8
Turismo y Deportes	11	2	7
Vivienda	12	2	9

¹ Se incluyen los integrantes de los cargos de Presidente, Vicepresidente 1ro. y 2do., vocal y director/a. Un mismo legislador puede integrar más de una comisión. Información actualizada al 31 de octubre de 2008.

Fuente: Dirección General de Estadística y Censos (Ministerio de Hacienda GCBA) sobre la base de los datos de www.legislatura.gov.ar.

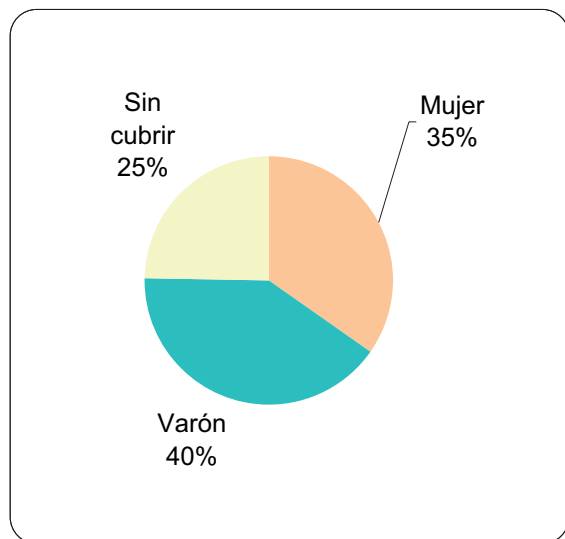
**2.6.4 Autoridades de Comisiones Legislativas por sexo y cargo.
Legislatura de la Ciudad de Buenos Aires. Año 2008**

Cargo ¹	Total	Mujer	Varón	Sin cubrir
Total	69	24	28	17
Presidente	23	9	14	-
Vicepresidente 1ro.	23	10	11	2
Vicepresidente 2do.	23	5	3	15

¹ Un mismo legislador puede ocupar más de un cargo. Información actualizada al 31 de octubre de 2008.

Fuente: Dirección General de Estadística y Censos (Ministerio de Hacienda GCBA) sobre la base de los datos de www.legislatura.gov.ar.

**Gráfico 2.6.3 Autoridades de Comisiones Legislativas por sexo.
Legislatura de la Ciudad de Buenos Aires. Año 2008**



Nota: información actualizada al 31 de octubre de 2008.

Fuente: Dirección General de Estadística y Censos (Ministerio de Hacienda GCBA) sobre la base de los datos de www.legislatura.gov.ar.

**2.6.5 Integrantes del Tribunal Superior de Justicia por sexo.
Ciudad de Buenos Aires. Años 1998/2008**

Sexo	Primera Integración (1998-2003)	Segunda Integración (2004-actualidad) ¹
Total	5	5
Mujer	2	2
Varón	3	3

¹ Información actualizada al 31 de octubre de 2008.

Fuente: www.jusbaires.gov.ar

2.6.6 Electores femeninos habilitados y porcentaje de participación femenina por fecha del comicio.
Ciudad de Buenos Aires. Años electorales 2003, 2005, 2007

Fecha del comicio	Electores femeninos habilitados	% de participación
27/04/2003	1.345.825	77,0
24/08/2003	1.345.003	70,2
24/08/2003	1.349.408	70,1
14/09/2003 ¹
23/10/2005	1.338.597	73,0
03/06/2007	1.330.566	70,6
24/06/2007	1.330.566	69,1

¹ En la elección del 14/09/03 faltan los electores habilitados nativos por sexo.

Nota: no se incluyen datos de argentinos en el exterior ni de mesas para extranjeros.

27/04/2003: Elecciones de Presidente y Vicepresidente.

24/08/2003: Elecciones de Diputados Nacionales.

24/08/2003: Elecciones de Jefe de Gobierno y Vicejefe de Gobierno, y Legisladores de la Ciudad de Buenos Aires.

14/09/2003: Elecciones de Jefe de Gobierno y Vicejefe de Gobierno, segunda vuelta. No figuran datos de electores habilitados ni porcentaje de participación.

23/10/2005: Elecciones de Diputados Nacionales y Legisladores de la Ciudad de Buenos Aires.

03/06/2007: Elecciones de Jefe de Gobierno y Vicejefe de Gobierno, y Legisladores de la Ciudad de Buenos Aires.

24/06/2007: Elecciones de Jefe de Gobierno y Vicejefe de Gobierno, segunda vuelta.

Fuente: Ministerio del Interior de la Nación. Dirección Nacional Electoral y del Tribunal Superior de Justicia de la Nación y del Tribunal Superior de Justicia de la Ciudad de Buenos Aires. Secretaría Electoral.

2.6.7 Electores por condición de afiliación según sexo.
Ciudad de Buenos Aires. Año 2007

Condición de afiliación	Total		Sexo			
	Abs.	%	Mujer	%	Varón	%
Electores/as	2.560.627	100,0	1.330.595	100,0	1.230.032	100,0
Afiliados/as	514.341	20,1	272.523	20,5	241.818	19,7
No afiliados/as	2.046.286	79,9	1.058.072	79,5	988.214	80,3

Fuente: Cámara Nacional Electoral. Afiliados/as a los partidos políticos.

Estadística Anual 2007. Unidad de recopilación y producción de datos.