



Mercado de vehículos automotores de la Ciudad de Buenos Aires. 1er. trimestre 2015

Informe
de resultados

| 914 



Septiembre de 2015

“2015: Año del bicentenario del congreso de los pueblos libres”

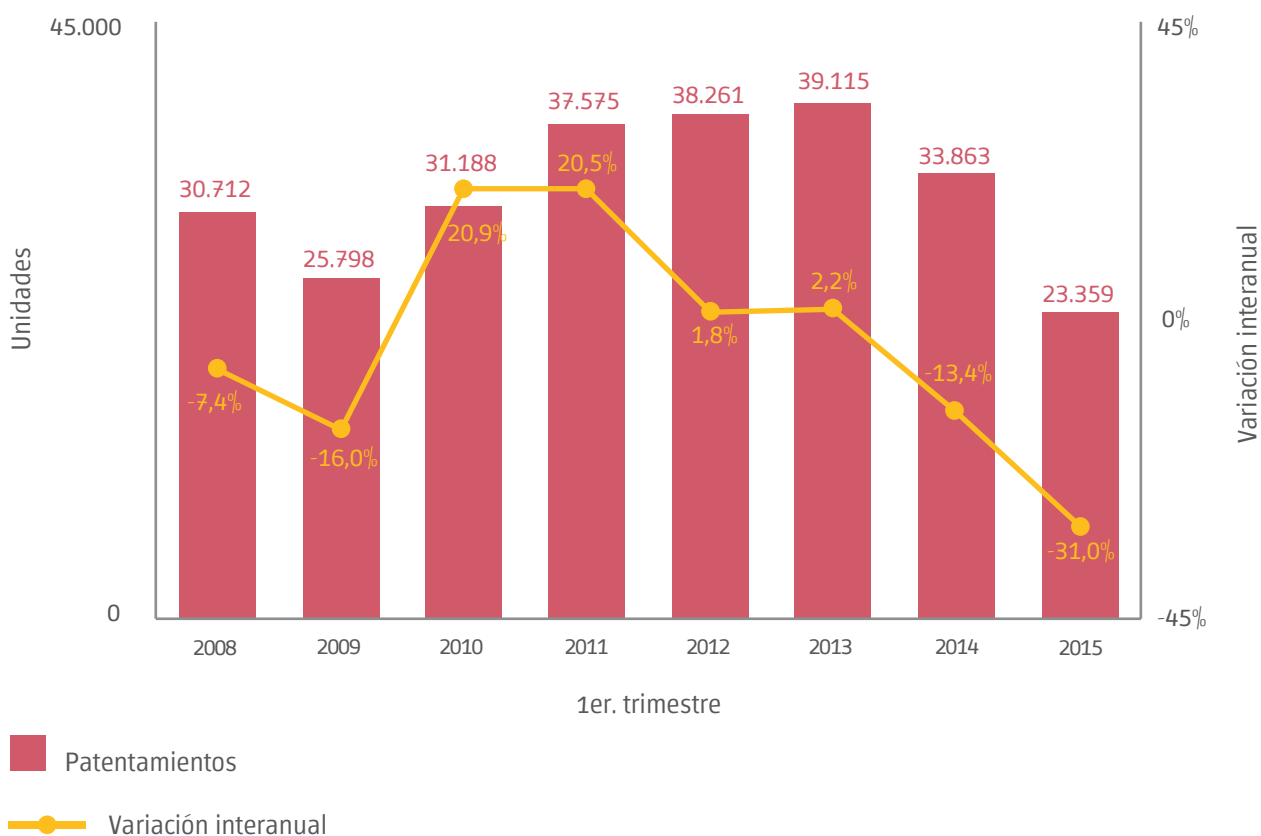
Mercado de vehículos automotores de la Ciudad de Buenos Aires. 1er. trimestre 2015

Resumen

- ▶ En los primeros tres meses de 2015 se patentaron 23.359 unidades en la Ciudad de Buenos Aires. Se trata del registro más bajo de los últimos 10 años y acumula 10.500 unidades menos que en el mismo período de 2014.
- ▶ Los vehículos adquiridos se caracterizaron por ser del tipo automóvil y de los segmentos correspondientes a las gamas pequeños y medianos.
- ▶ La marca de vehículos con más unidades vendidas es la alemana *Volkswagen*, mientras que el modelo más elegido por los porteños durante los tres primeros meses del año fue el automóvil *Ford Focus*, del segmento de los medianos.
- ▶ El comercio de los usados de la Ciudad alcanzó 38.867 unidades, el registro más bajo de los últimos 6 años, destacándose la venta de vehículos del tipo automóvil por sobre el resto.
- ▶ Como resultado, en el primer trimestre de 2015 se comercializaron 62.226 unidades, equivalentes a una caída interanual del 19,9%.

Patentamientos. Dinámica en la Ciudad

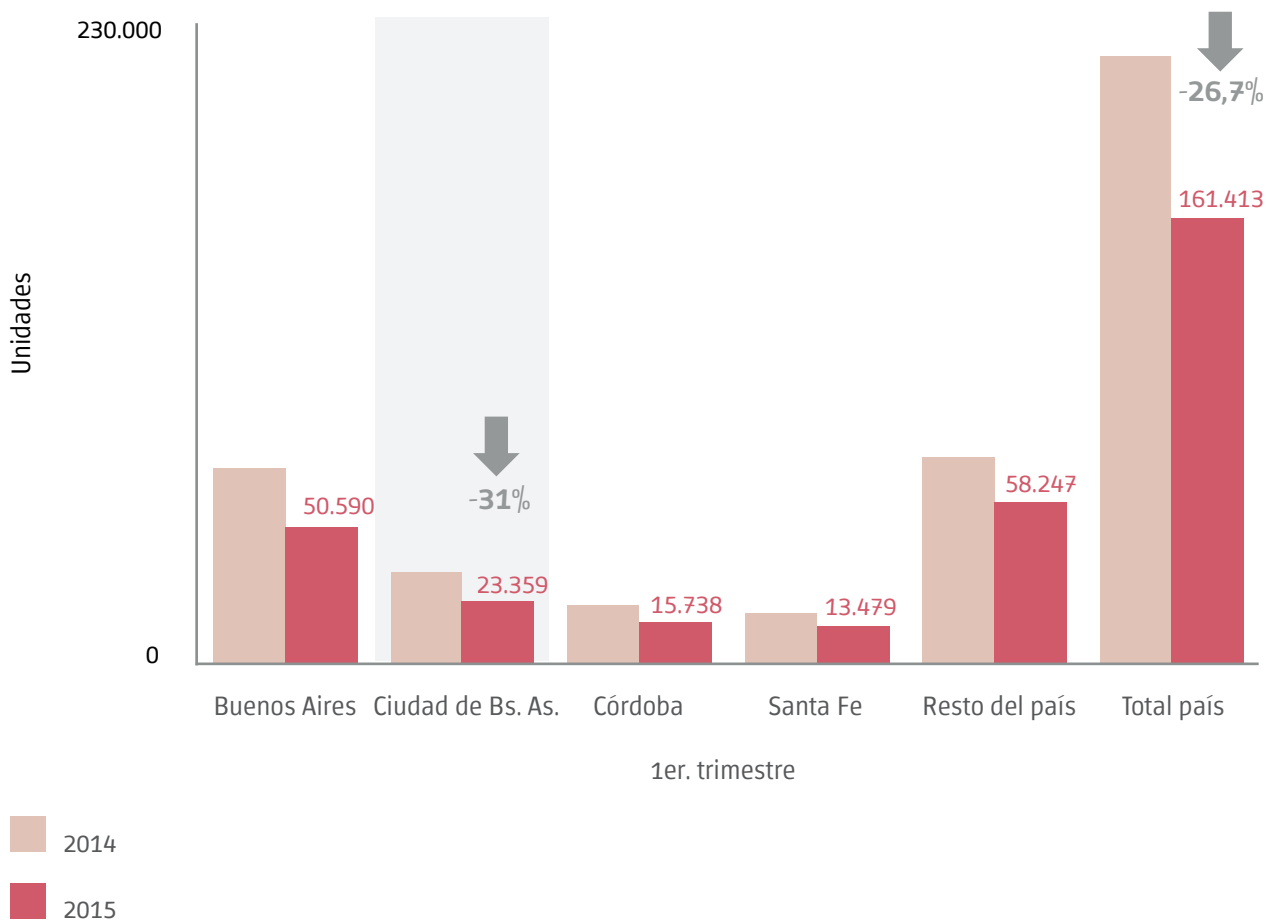
- ▶ En los tres primeros meses del año se patentaron 23.359 unidades, que dan cuenta de una caída del 31% en términos interanuales.
- ▶ Este registro fue el más bajo de los últimos 10 años, incluso menor al computado entre enero y marzo de 2009, período de la crisis internacional.
- ▶ La última contracción tan pronunciada se dio en 2002, con una merma del 47%.



Fuente: CEDEM, Dirección General de Estadística y Censos (Ministerio de Hacienda GCBA), sobre la base de datos de la Dirección Nacional del Registro de la Propiedad del Automotor (DNRPA).

Patentamientos. Dinámica nacional

- ▶ En los tres primeros meses del año, en todo el territorio nacional, se registraron 161.413 patentamientos, equivalentes a una caída interanual del 26,7%.
- ▶ De estos guarismos se identifica que uno de cada siete vehículos que se patentaron en el país se radicaron en la Ciudad (14,5%), porcentaje que viene descendiendo gradualmente y que hace diez años era el uno de cada cinco (20,5%).
- ▶ Por otra parte también se destaca que la contracción en las ventas fue mayor en la Ciudad que en el total del país, arrojando como resultado una nueva disminución en la participación del distrito de 0,9 puntos porcentuales; sin embargo el territorio porteño se mantiene como la segunda jurisdicción con mayor cantidad de patentamientos del país.

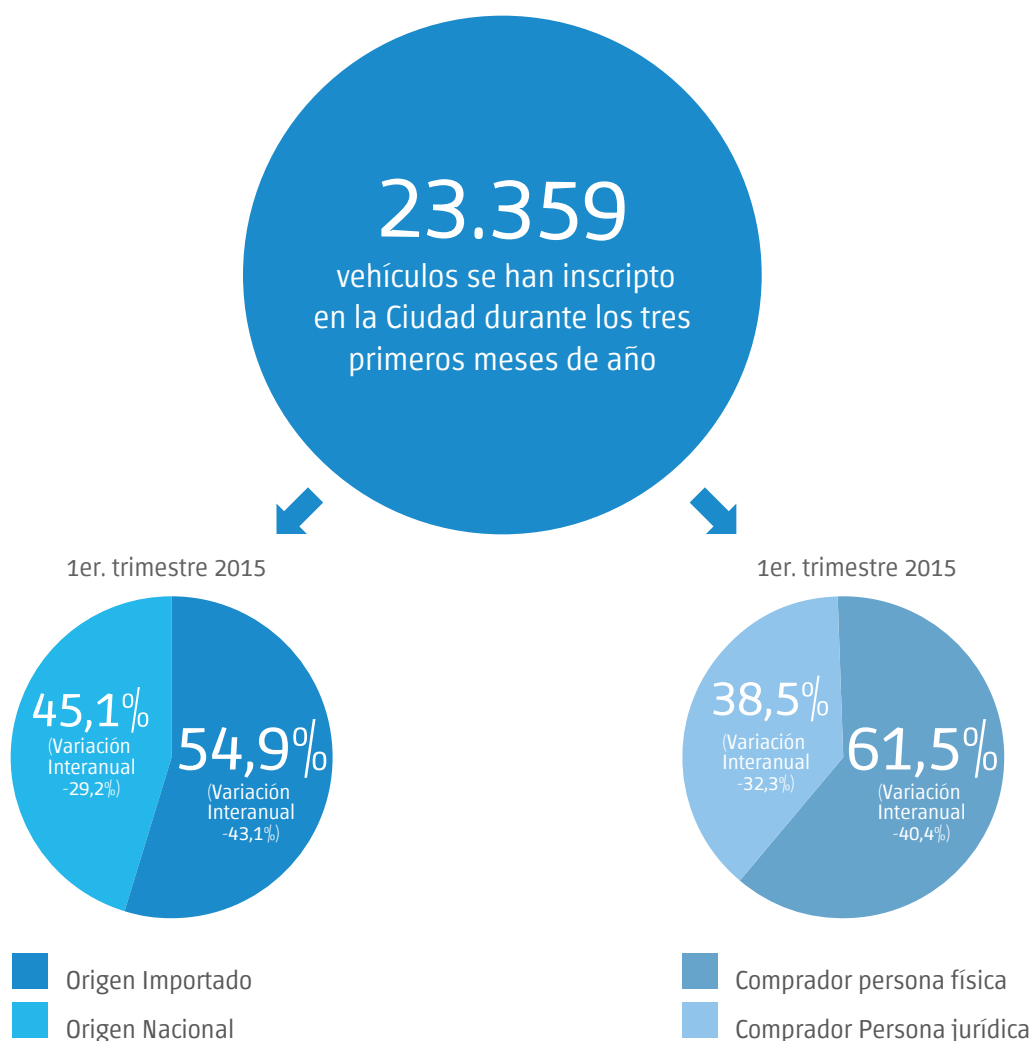


Fuente: CEDEM, Dirección General de Estadística y Censos (Ministerio de Hacienda GCBA), sobre la base de datos de la Dirección Nacional del Registro de la Propiedad del Automotor (DNRPA).

Patentamientos de la Ciudad.

Por origen y tipo de comprador

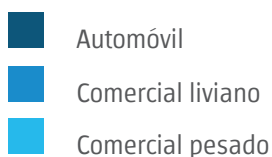
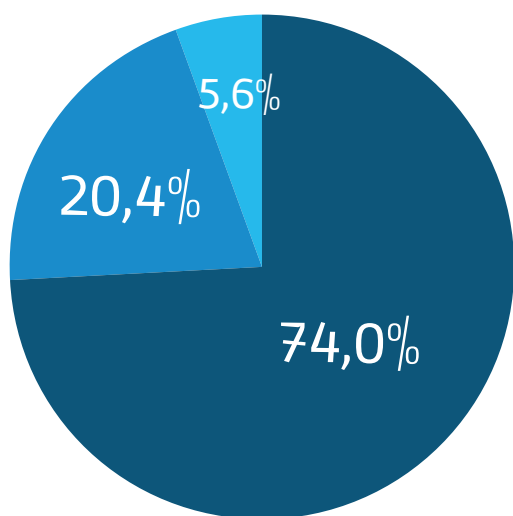
- ▶ Los registros de las concesionarias dan cuenta de que, la merma en los patentamientos de vehículos importados fue mayor que la registrada en los de producción nacional.
- ▶ Sin embargo se observa que los vehículos importados continúan teniendo una participación mayoritaria.
- ▶ En la Ciudad tres de cada cinco vehículos vendidos por las concesionarias son patentados por personas físicas; sin embargo esta proporción es la más baja de los últimos 7 años.
- ▶ Hacia adentro se puede ver que las personas jurídicas se orientan a la adquisición de vehículos de tipo comercial, explicando el 81,1% de las unidades; mientras que las personas físicas a los automóviles, comprando el 76,4% de las unidades.



Fuente: CEDEM, Dirección General de Estadística y Censos (Ministerio de Hacienda GCBA), sobre la base de datos de la Dirección Nacional del Registro de la Propiedad del Automotor (DNRPA) y la Asociación de Concesionarios de Automotores de la República Argentina (ACARA).

Patentamientos de la Ciudad. Por tipo y segmento

- ▶ Tres de cada cuatro vehículos patentados en la Ciudad son del tipo automóvil, el resto son comerciales o utilizados para transporte/carga.



1er. trimestre 2015			
Tipo	Segmento/Gama	Participación (%)	Variación interanual (%)
Automóvil	Pequeño	43,6	-40,2
	Mediano	19,8	-34,9
	Grande	0,4	-66,5
	Monovolumen	7,2	-43,7
	Premium	0,2	-67,7
	SUV ¹	2,8	-53,4
	Subtotal Automóvil		74,0
Comercial liviano	Liviano	20,4	-28,2
	Subtotal Comercial liviano	20,4	-28,3
Comercial pesado	Camión	3,8	-20,8
	Bus	1,8	-37,0
	Subtotal Comercial pesado	5,6	-26,5
Total		100	-31,0

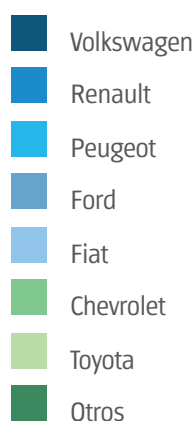
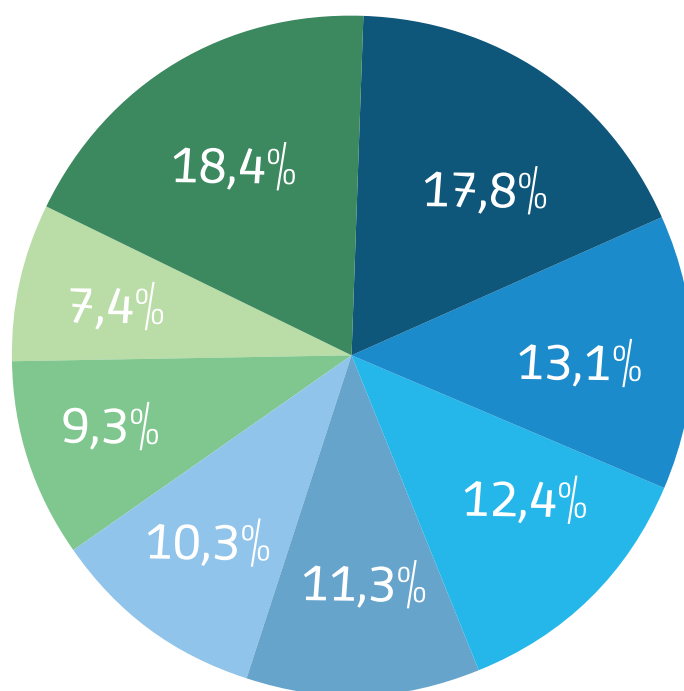
¹ Vehículo deportivo utilitario

Fuente: CEDEM, Dirección General de Estadística y Censos (Ministerio de Hacienda GCBA), sobre la base de datos de la Dirección Nacional del Registro de la Propiedad del Automotor (DNRPA) y la Asociación de Concesionarios de Automotores de la República Argentina (ACARA).

Patentamientos de la Ciudad. Por marca

▶ Durante el primer trimestre se comercializaron 35 marcas de vehículos automotores.

▶ Una mirada por empresa muestra que cinco firmas vendieron el 64,9% de las unidades.



Fuente: CEDEM, Dirección General de Estadística y Censos (Ministerio de Hacienda GCBA), sobre la base de datos de la Dirección Nacional del Registro de la Propiedad del Automotor (DNRPA) y la Asociación de Concesionarios de Automotores de la República Argentina (ACARA).

Patentamientos de la Ciudad.

Modelos de automóviles más vendidos

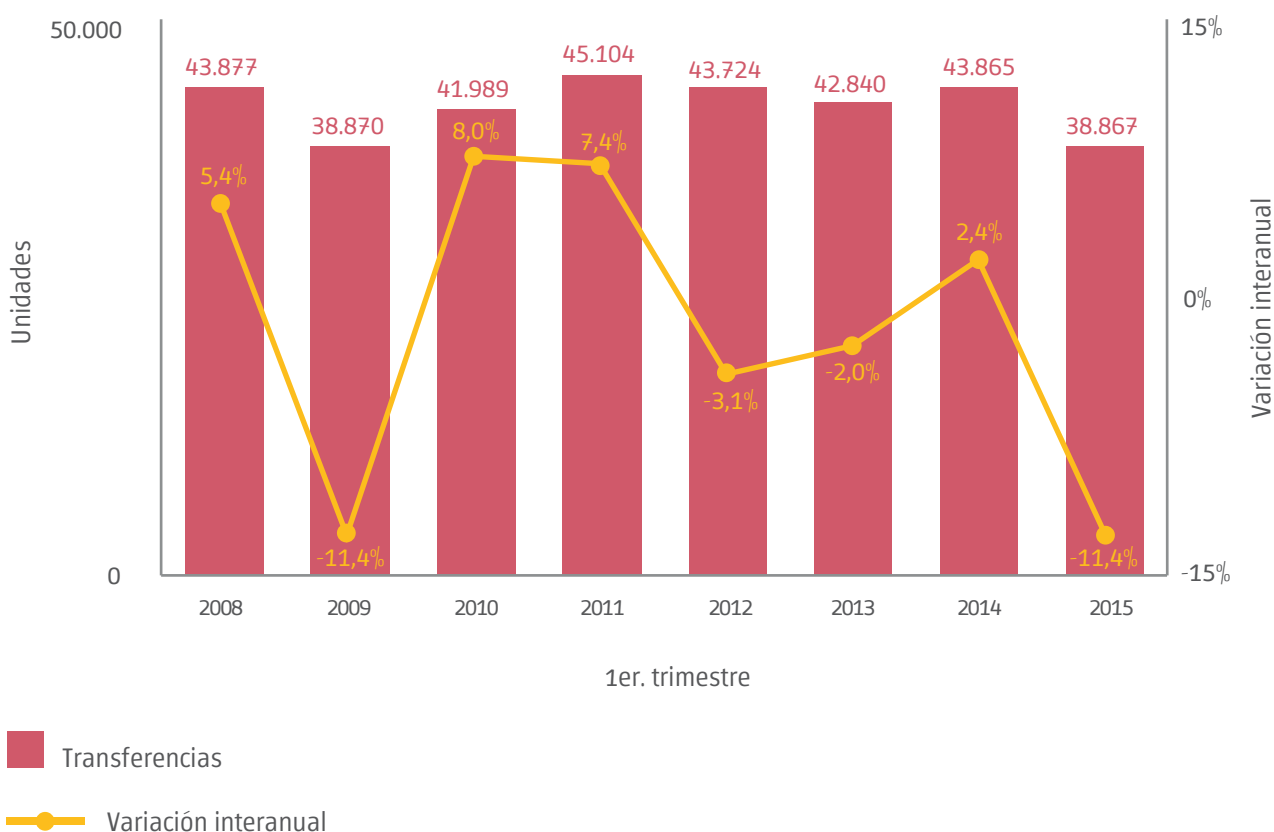
- ▶ La multinacional estadounidense *Ford* produce el modelo de automóvil más vendido de la Ciudad; el *Ford FOCUS*, que pertenece al segmento de los automóviles medianos. El *FOCUS* también registró un crecimiento en las unidades patentadas, cuando el resto han registrado ajustes.
- ▶ Es importante hacer mención que en la segunda mitad de 2014 estuvieron vigentes los programas de créditos del Banco Nación Pro.Cre.Auto I y II, que han impactado en la demanda de una serie de modelos de vehículos en donde se destacan los siguientes: *SURAN*, *FOCUS* y *308*. Sin embargo, demoras en las entregas han provocado que las operaciones iniciadas en 2014 terminen incidiendo en los patentamientos de 2015.
- ▶ Cabe destacar que en el trimestre se comercializaron 180 modelos de automóviles, en donde se destaca que 10 modelos concentran el 41% de las ventas.

1er. trimestre 2015					1er. trimestre 2014	
Modelo	Marca	Tipo - Segmento	Puesto	Unidades	Puesto	Unidades
<i>FOCUS</i>	<i>Ford</i>	Automóvil - Gama Mediano	1	938	12	621
<i>GOL</i>	<i>Volkswagen</i>	Automóvil - Gama Pequeño	2	774	1	1.621
<i>SURAN</i>	<i>Volkswagen</i>	Automóvil - Monovolumen	3	774	2	1.378
<i>FIESTA</i>	<i>Ford</i>	Automóvil - Gama Pequeño	4	741	4	1.131
<i>208</i>	<i>Peugeot</i>	Automóvil - Gama Pequeño	5	677	5	1.103
<i>COROLLA</i>	<i>Toyota</i>	Automóvil - Gama Mediano	6	613	16	574
<i>ECOSPORT</i>	<i>Ford</i>	Automóvil - Gama Pequeño	7	611	8	879
<i>ETIOS</i>	<i>Toyota</i>	Automóvil - Gama Pequeño	8	610	9	848
<i>308</i>	<i>Peugeot</i>	Automóvil - Gama Mediano	9	568	3	1.210
<i>CLASSIC</i>	<i>Chevrolet</i>	Automóvil - Gama Pequeño	10	563	13	610

Fuente: CEDEM, Dirección General de Estadística y Censos (Ministerio de Hacienda GCBA), sobre la base de datos de la Dirección Nacional del Registro de la Propiedad del Automotor (DNRPA) y la Asociación de Concesionarios de Automotores de la República Argentina (ACARA).

Transferencias. Dinámica en la Ciudad

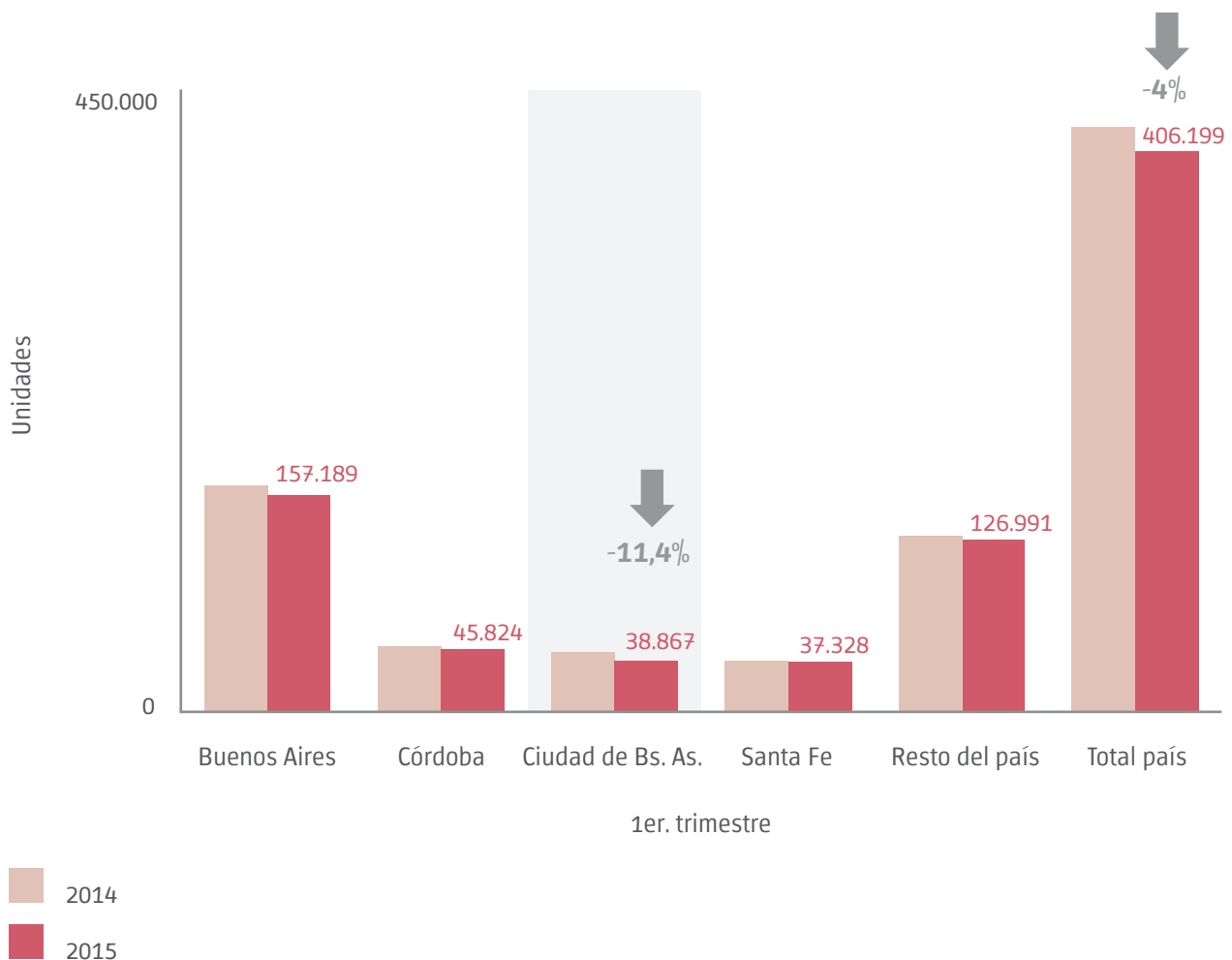
- ▶ En los primeros tres meses del año se transfirieron 38.867 unidades, que dan cuenta de una contracción del 11,4% en términos interanuales.
- ▶ La dinámica de la caída es análoga a la del primer trimestre de 2009 y ambas constituyen las contracciones más pronunciadas de la serie desde 2002.



Fuente: CEDEM, Dirección General de Estadística y Censos (Ministerio de Hacienda GCBA), sobre la base de datos de la Dirección Nacional del Registro de la Propiedad del Automotor (DNRPA).

Transferencias. Dinámica nacional

- ▶ En los tres primeros meses del año, en todo el territorio nacional, se transfirieron 406.199 unidades, equivalentes a una contracción interanual de 4%.
- ▶ De estos guarismos se identifica que uno de cada diez transferencias de vehículos se realizan en la Ciudad (9,6%) y que el territorio porteño es la tercera jurisdicción con mayor cantidad de transferencias.
- ▶ Por otra parte también se destaca que la dinámica de la caída de las ventas fue mayor en la Ciudad que en otras jurisdicciones (Buenos Aires, -4,8%; Córdoba, -4,6% y Santa Fe, -2,4%) y en el total país.



Fuente: CEDEM, Dirección General de Estadística y Censos (Ministerio de Hacienda GCBA), sobre la base de datos de la Dirección Nacional del Registro de la Propiedad del Automotor (DNRPA).

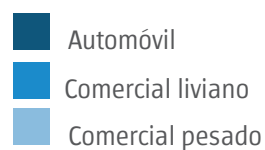
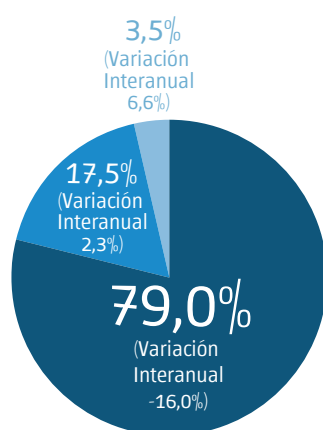
Transferencias en la Ciudad. Caracterización

▶ Se destaca que de las transferencias llevadas a cabo en la Ciudad, cuatro de cada cinco (79%) corresponden a vehículos del tipo automóvil.

▶ El 32% hace referencia a unidades de menos de 5 años de antigüedad.



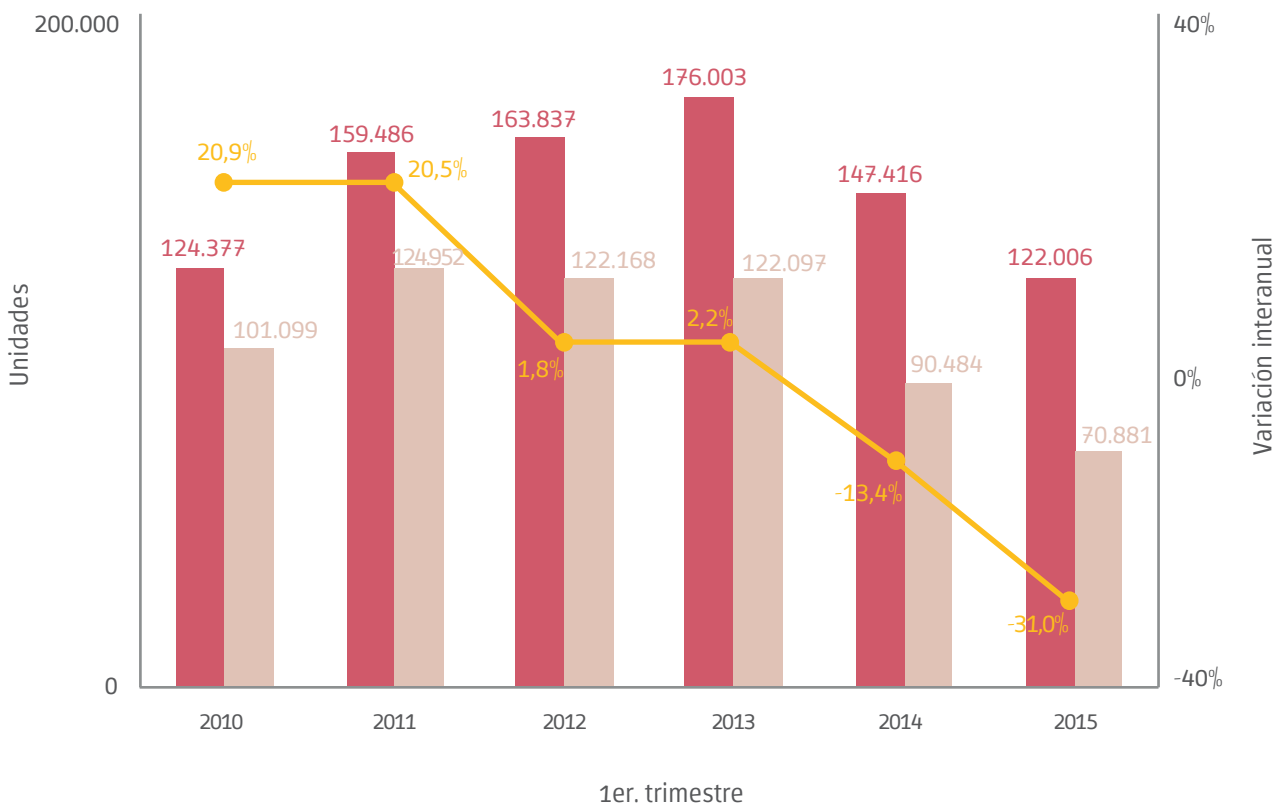
1er. trimestre 2015



Fuente: CEDEM, Dirección General de Estadística y Censos (Ministerio de Hacienda GCBA), sobre la base de datos de la Dirección Nacional del Registro de la Propiedad del Automotor (DNRPA) y la Asociación de Concesionarios de Automotores de la República Argentina (ACARA).

Producción e importación del sector. Dinámica nacional

- ▶ En los primeros tres meses del año la industria automotriz produjo 122.006 unidades, registrando una disminución interanual en la producción del 17,3%; es importante señalar que la mitad de esas unidades son exportadas (48,8%).
- ▶ La caída registrada tanto en el nivel de producción como en las unidades importadas han provocado una disminución en las unidades disponibles para la venta en las concesionarias (-13,4%), que responde en parte a la merma observada en las ventas de vehículos automotores nuevos.
- ▶ En el mismo período, se importaron 70.881 unidades (con una contracción más significativa, del 21,7%).



- Producción de vehículos
- Vehículos importados
- Variación interanual de patentamientos

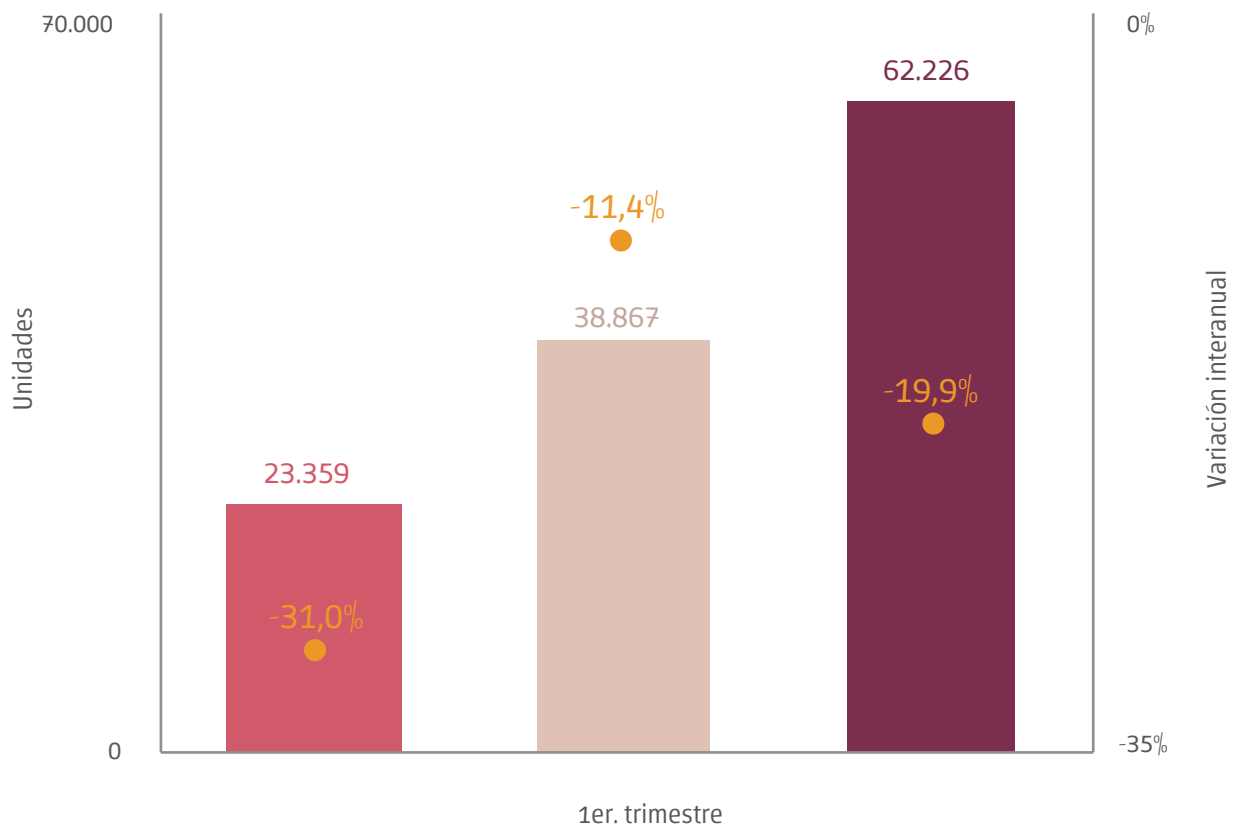
Fuente: CEDEM, Dirección General de Estadística y Censos (Ministerio de Hacienda GCBA), sobre la base de datos de la Dirección Nacional del Registro de la Propiedad del Automotor (DNRPA) y la Asociación de Fábricas de Automotores (ADEFA).

Mercado de vehículos automotores de la Ciudad.

Patentamientos y transferencias

▶ Como resultado del trimestre, en el mercado automotor porteño se comercializaron 62.226 vehículos automotores, registrando una caída del 19,9% en referencia al mismo período de 2014.

▶ El comercio de vehículos usados representó el 62,5% de las unidades transadas en el trimestre y registró una contracción en las ventas menor.



- Nuevos patentamientos
- Transferencias
- Vehículos comercializados
- Variación interanual

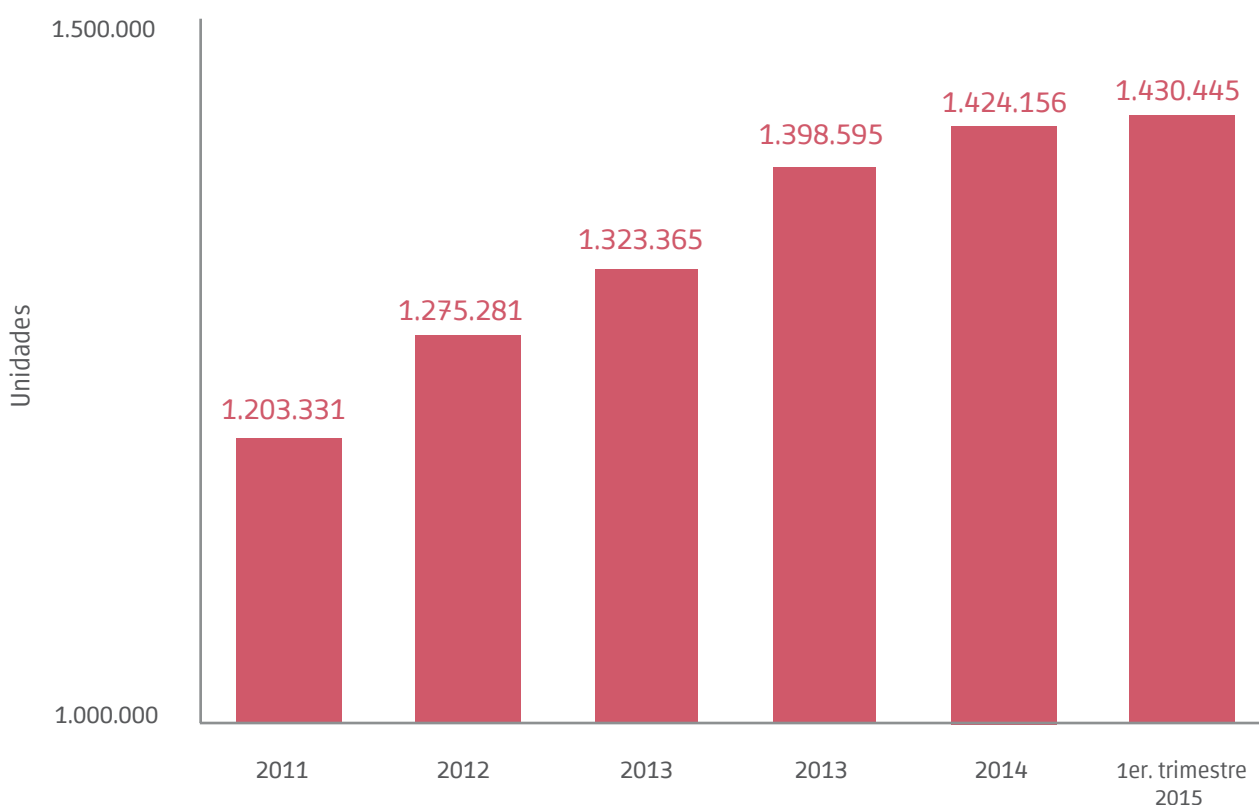
Fuente: CEDEM. Dirección General de Estadística y Censos (Ministerio de Hacienda GCBA), en base a datos de la EAH 2013 y 2014.

Mercado de vehículos automotores de la Ciudad.

Impacto en el parque automotor

► Los registros dan cuenta que al 31 de marzo el parque activo de vehículos automotores de la Ciudad es de 1.430.445 unidades, observándose un incremento con relación al 31 de diciembre de 2014 de 6.289 vehículos.

► Estos guarismos permiten concluir que las transacciones de vehículos en la Ciudad son mayormente motivadas por la actualización y reposición de las unidades, y en menor medida para incrementar el parque.



■ Parque de vehículos automotores activos

Nota: los registros del parque de vehículos automotores activos corresponden al 31 de diciembre

Fuente: CEDEM, Dirección General de Estadística y Censos (Ministerio de Hacienda GCBA), sobre la base de datos de la Dirección Nacional del Registro de la Propiedad del Automotor (DNRPA) y la Asociación de Concesionarios de Automotores de la República Argentina (ACARA).

Ficha técnica

Período

Acumulado Enero – marzo de 2015.

Se estudia la dinámica del mercado de vehículos automotores de la Ciudad utilizando las siguientes variables y fuentes:

Patentamientos iniciales

Cantidad de inscripciones iniciales de automotores (automóviles y vehículos comerciales), realizadas en los registros seccionales de la Dirección Nacional de los Registros Nacionales de la Propiedad del Automotor (DNRPA).

Transferencias

Cantidad de transferencias de dominios de automotores (automóviles y vehículos comerciales), realizadas en los registros seccionales de la Dirección Nacional de los Registros Nacionales de la Propiedad del Automotor y Créditos Prendarios (DNRPA).

Parque activo

Cantidad de vehículos automotores (automóviles y vehículos comerciales), en condiciones de circular, inscriptos en los registros seccionales de la Dirección Nacional de los Registros Nacionales de la Propiedad del Automotor (DNRPA).

Producción nacional de vehículos automotores

Unidades fabricadas en el país (hay 10 empresas productoras en total). Dato generado por la Asociación de Fabricas de Automotores (ADEFAs).

Vehículos importados

Unidades importadas tanto por las terminales como por distribuidores y particulares. Dato generado por la Asociación de Fabricas de Automotores (ADEFAs).

Categorías de vehículos automotores, con modelos de referencia

▶ Automóviles

- Gama Pequeños (*Gol, Fiesta, 208, Ecosport, Clio, entre otros*)
- Gama Medianos (*308, Focus, C4, Corolla, Vento, entre otros*)
- Monovolumen (*Suran, Spin, Fit, C3, entre otros*)
- SUV – Vehículo deportivo utilitario (*Duster, Honda CRV, Tiggo, Tiguan, Tracker, entre otros*)
- Gama Grandes (*Passat, Clase C, 508, Audi A4, BMW 300, entre otros*)
- Premium (*Audi A5, Clase E, Camaro, RCZ, BMW 500, entre otros*)

▶ Comercial Liviano

- Livianos (*Hilux, Kangoo, Amarok, Ranger, Partner, entre otros*)

▶ Comercial Pesado

- Camiones (*Iveco 170 y 450, Ford Cargo, Mercedes Benz 710, entre otros*)
- Buses (*Mercedes Benz OF 1418 y BMO 368, Agrale MT15*)

También es posible acceder a información estadística sobre la Ciudad de Buenos Aires en **www.estadisticaciudad.gob.ar**

Para consultas diríjase al Departamento Documentación y Atención al Usuario a **cdocumentacion@estadisticaciudad.gob.ar**



[estadisticaba](https://www.facebook.com/estadisticaba)



[@estadisticaba](https://twitter.com/estadisticaba)