

IPCBA.

Ciudad de Buenos Aires.
Junio de 2026

Informe
de resultados | 2042



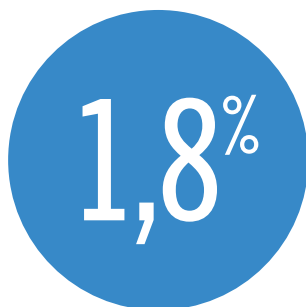


Infografía

IPCBA. Ciudad de Buenos Aires.
Junio de 2026



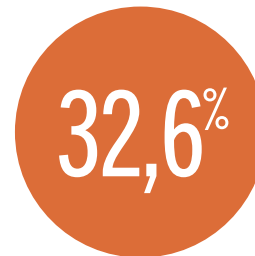
Nivel General



Variación mensual



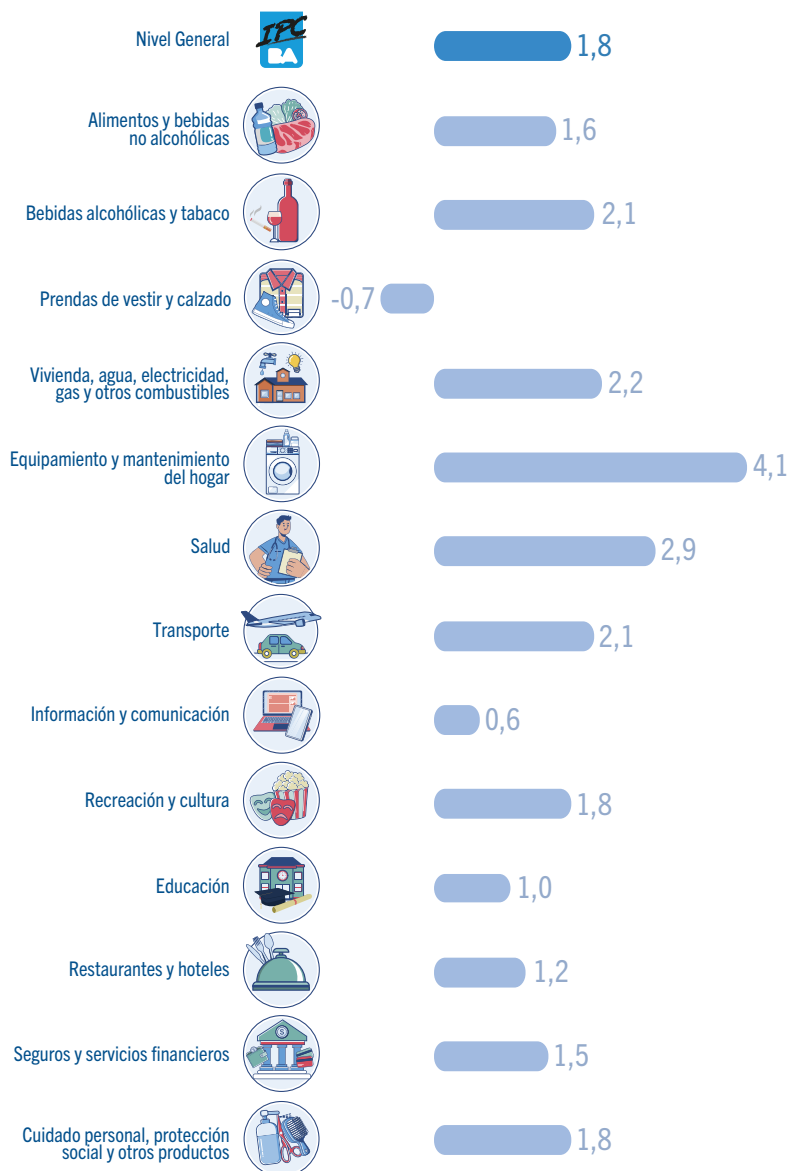
Variación acumulada anual



Variación interanual

Nivel General y Divisiones

Variación (%) mensual



Agrupaciones secundarias

Variación (%) mensual



Bienes



Servicios



Estacionales

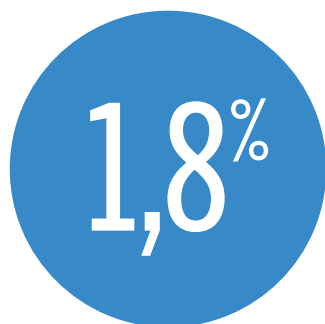


Regulados



Resto IPCBA

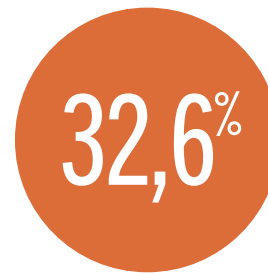
IPCBA. Junio de 2026



Variación mensual



Variación acumulada anual



Variación interanual

Durante el mes de junio el Índice de Precios al Consumidor de la Ciudad de Buenos Aires (IPCBA -base 2021=100)¹ registró un incremento de 1,8%, acumulando en el primer semestre del año una suba

de 16,0%. La trayectoria interanual –i.a.– de este indicador se ubicó en 32,6% (-0,5 puntos porcentuales -p.p.- por debajo del mes previo)².

1 Para un detalle más exhaustivo y preciso sobre la actualización del año base del IPCBA, se sugiere revisar el documento: [“Índice de Precios al Consumidor de la Ciudad de Buenos Aires. Aspectos metodológicos de la actualización del año base 2021 = 100.”](#)

2 Ver cuadros C.1.A y C.4.A del Anexo.

C.1 IPCBA según divisiones de la canasta. Índice y variación porcentual respecto del mes anterior, acumulado anual e interanual. Ciudad de Buenos Aires. Junio de 2026

Nivel General y divisiones	Ponderación por división	Índice ¹		Variación porcentual		
		Junio de 2026	Mayo de 2026	Respecto del mes anterior	Acumulado anual	Interanual
Nivel General		2.480,63	2.436,43	1,8	16,0	32,6
01 Alimentos y bebidas no alcohólicas	17,13%	2.528,99	2.490,13	1,6	16,1	30,2
02 Bebidas alcohólicas y tabaco	1,60%	2.379,83	2.331,88	2,1	10,9	22,4
03 Prendas de vestir y calzado	5,31%	1.536,79	1.547,10	-0,7	5,4	10,8
04 Vivienda, agua, electricidad, gas y otros combustibles	17,43%	2.874,78	2.813,59	2,2	19,5	36,3
05 Equipamiento y mantenimiento del hogar	5,91%	1.911,34	1.835,96	4,1	19,8	30,0
06 Salud	8,70%	2.634,90	2.560,36	2,9	17,1	32,3
07 Transporte	11,44%	2.461,34	2.409,96	2,1	19,3	45,7
08 Información y comunicación	7,32%	1.974,22	1.962,08	0,6	11,9	25,6
09 Recreación y cultura	6,12%	2.092,21	2.055,70	1,8	14,3	31,6
10 Educación	4,73%	2.684,48	2.656,99	1,0	16,5	31,5
11 Restaurantes y hoteles	9,58%	2.884,65	2.850,71	1,2	11,9	31,7
12 Seguros y servicios financieros	0,76%	3.938,37	3.878,83	1,5	15,5	43,5
13 Cuidado personal, protección social y otros productos	3,98%	2.444,46	2.401,16	1,8	14,4	34,4

¹Base 2021=100.

Nota: la suma de las cifras parciales puede diferir del total por procedimientos de redondeo.

Fuente: Instituto de Estadística y Censos de la Ciudad Autónoma de Buenos Aires (Jefatura de Gabinete de Ministros - GCBA). IPCBA.

1. Divisiones

Durante junio la variación del IPCBA respondió fundamentalmente a las subas en las siguientes divisiones: *Vivienda, agua, electricidad, gas y otros combustibles, Alimentos y bebidas no alcohólicas, Salud, Transporte y Equipamiento y mantenimiento del hogar*, que en conjunto aportaron 1,40 p.p. al alza del Nivel General.



Vivienda, agua, electricidad, gas y otros combustibles promedió un incremento de 2,2%, contribuyendo con 0,44 p.p. a la variación mensual del IPCBA, debido a las alzas en los valores de los alquileres y de los gastos comunes por la vivienda, junto con ajustes en la tarifa del servicio residencial de suministro de agua.



Alimentos y bebidas no alcohólicas registró una suba de 1,6%, con una incidencia de 0,27 p.p. en el Nivel General. Al interior de la división, los principales impulsos provinieron de Verduras, tubérculos y legumbres (5,9%), Pan y cereales (2,0%) y Leche, productos lácteos y huevos (1,7%).



Salud aumentó 2,9% e incidió 0,27 p.p., principalmente por las actualizaciones en las cuotas de la medicina prepaga.



Transporte promedió un alza de 2,1%, con una incidencia de 0,24 p.p., como resultado de las subas en los boletos de colectivo urbano, de subte y de tren.



Equipamiento y mantenimiento del hogar se elevó 4,1% e incidió 0,18 p.p., al impactar principalmente los incrementos en las remuneraciones del personal de servicio doméstico. En menor medida, se destacaron las alzas en los precios de los productos de limpieza.

El resto de las divisiones tuvo una incidencia positiva, aunque menor, en el Nivel General, con excepción de *Prendas de vestir y calzado* que registró una variación negativa de 0,7%.

C.2 IPCBA. Incidencia mensual e interanual de las divisiones en el Nivel General. Ciudad de Buenos Aires. Junio de 2026

Nivel General y divisiones		Junio de 2026	
		Mensual	Interanual
Nivel General		1,8	32,6
01	Alimentos y bebidas no alcohólicas	0,27	5,37
02	Bebidas alcohólicas y tabaco	0,03	0,37
03	Prendas de vestir y calzado	-0,02	0,42
04	Vivienda, agua, electricidad, gas y otros combustibles	0,44	7,13
05	Equipamiento y mantenimiento del hogar	0,18	1,39
06	Salud	0,27	2,99
07	Transporte	0,24	4,72
08	Información y comunicación	0,04	1,57
09	Recreación y cultura	0,09	1,65
10	Educación	0,05	1,62
11	Restaurantes y hoteles	0,13	3,56
12	Seguros y servicios financieros	0,02	0,49
13	Cuidado personal, protección social y otros productos	0,07	1,33

Nota: la suma de las cifras parciales puede diferir del total por procedimientos de redondeo.
Fuente: Instituto de Estadística y Censos de la Ciudad Autónoma de Buenos Aires (Jefatura de Gabinete de Ministros - GCBA). IPCBA.

En términos interanuales, las divisiones *Vivienda, agua, electricidad, gas y otros combustibles, Alimentos y bebidas no alcohólicas, Transporte y Restaurantes y hoteles*, fueron las principales responsables del incremento de los precios minoristas, explicando el 63,7% de la variación interanual del Nivel General.

2. Bienes y Servicios

Durante el mes de junio, los Bienes registraron una suba de 1,5%, por debajo de los Servicios que aumentaron 2,0%.



La dinámica mensual de los Bienes respondió fundamentalmente a los incrementos en los precios de los alimentos (principalmente verduras, panificados y lácteos) y, en menor medida, a los aumentos en los valores de los medicamentos, de los automóviles, de los combustibles y lubricantes para vehículos de uso del hogar y de los productos de limpieza. En tanto, el comportamiento de los Servicios reflejó principalmente las subas en los valores de los alquileres

de la vivienda, en las remuneraciones del servicio doméstico y en los precios de los restaurantes, bares y casas de comida. Le siguieron en importancia, las alzas en las cuotas de la medicina prepaga, en el boleto de colectivo urbano y en los valores de los gastos comunes por la vivienda.

Así, en el primer semestre del año los Bienes acumularon una suba de 13,7% y los Servicios de 17,4%. En términos interanuales, se observaron comportamientos contrapuestos al interior de las agrupaciones: los Bienes se aceleraron hasta 28,0% i.a. (+0,1 p.p. respecto del mes previo), mientras que los Servicios disminuyeron su ritmo de suba hasta 35,4% i.a. (-0,8 p.p.).

C.3 IPCBA. Nivel General, Bienes y Servicios. Índice, incidencia mensual y variación porcentual respecto del mes anterior, acumulado anual e interanual. Ciudad de Buenos Aires. Junio de 2026

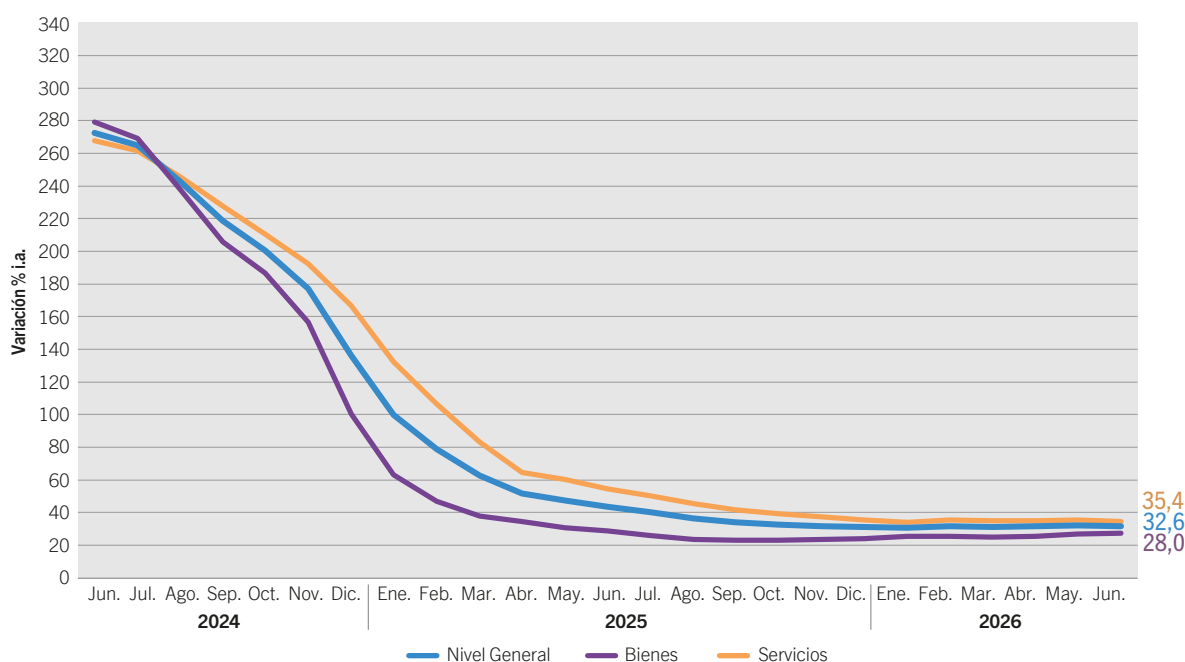
Nivel General, Bienes y Servicios	Ponderación	Índice ¹		Variación porcentual			Incidencia mensual
		Junio de 2026	Mayo de 2026	Respecto del mes anterior	Acumulado anual	Interanual	
Nivel General		2.480,63	2.436,43	1,8	16,0	32,6	1,8
Bienes	41,41%	2.175,04	2.143,93	1,5	13,7	28,0	0,53
Servicios	58,59%	2.696,66	2.643,20	2,0	17,4	35,4	1,29

¹Base 2021=100.

Nota: la suma de las cifras parciales puede diferir del total por procedimientos de redondeo.

Fuente: Instituto de Estadística y Censos de la Ciudad Autónoma de Buenos Aires (Jefatura de Gabinete de Ministros - GCBA). IPCBA.

G.1 IPCBA. Trayectoria interanual. Nivel General, Bienes y Servicios. Ciudad de Buenos Aires. Junio de 2024/junio de 2026



Fuente: Instituto de Estadística y Censos de la Ciudad Autónoma de Buenos Aires (Jefatura de Gabinete de Ministros - GCBA). IPCBA.

3. Estacionales, Regulados y Resto IPCBA



Estacionales



Regulados



Resto IPCBA³

Desagregando por subíndices, durante el mes de junio la agrupación Resto IPCBA -*proxy* de la inflación núcleo- promedió un incremento de 1,9%. En términos interanuales, desaceleró su ritmo de suba hasta 31,8% i.a. (-0,3 p.p. respecto del mes previo).

La agrupación Regulados aumentó 2,0%, destacándose las actualizaciones en las cuotas de la medicina prepaga, en el boleto de colectivo urbano y en las tarifas residenciales del servicio de suministro de agua. Así, este agregado desaceleró su ritmo de suba hasta 40,4% i.a. (-0,5 p.p.).

Por último, los bienes y servicios Estacionales promediaron una suba de 0,1%, principalmente por

los incrementos en los precios de las verduras, que fueron contrarrestados por las caídas en los valores de las prendas de vestir, de los pasajes aéreos y de los paquetes turísticos. En términos interanuales, se desaceleró hasta 18,3% i.a. (-1,4 p.p.).

³ La categoría "Resto IPCBA" es una subcanasta que mide la variación de precios de los bienes y los servicios que no tienen comportamiento estacional ni están sujetos a regulación, siendo un *proxy* de la inflación subyacente o también denominada inflación núcleo. A diferencia del indicador anterior, el IPCBA (base 2021 = 100), incluye en la categoría "Regulados" a los seguros médicos y a la educación inicial, primaria y secundaria.

C.4 IPCBA. Nivel General, Estacionales, Regulados y Resto IPCBA. Índice, incidencia mensual y variación porcentual respecto del mes anterior, acumulado anual e interanual. Ciudad de Buenos Aires. Junio de 2026

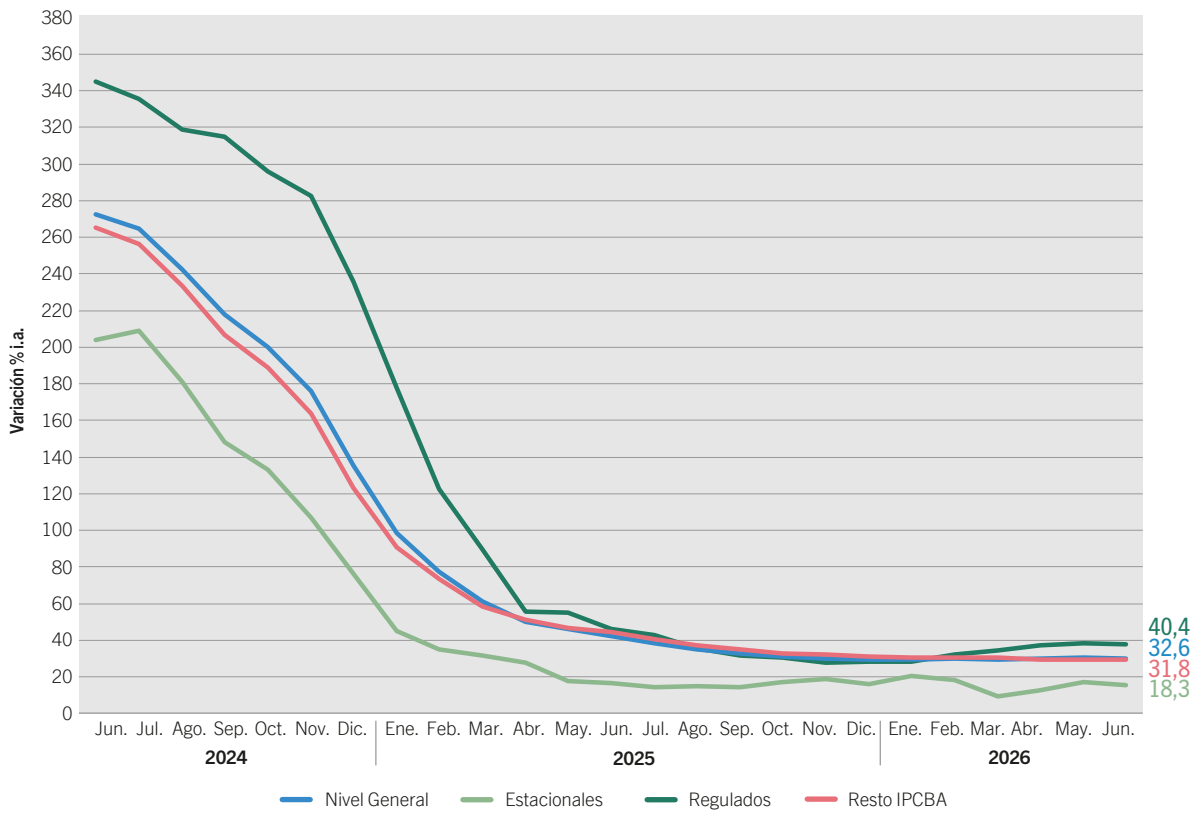
Nivel General, Estacionales, Regulados y Resto IPCBA	Ponderación	Índice ¹		Variación porcentual			Incidencia mensual
		Junio de 2026	Mayo de 2026	Respecto del mes anterior	Acumulado anual	Interanual	
Nivel General		2.480,63	2.436,43	1,8	16,0	32,6	1,8
Estacionales	10,19%	1.607,92	1.606,71	0,1	5,4	18,3	0,01
Regulados	18,59%	2.999,94	2.941,60	2,0	22,5	40,4	0,45
Resto IPCBA	71,22%	2.469,99	2.423,32	1,9	15,2	31,8	1,36

¹Base 2021=100.

Nota: la suma de las cifras parciales puede diferir del total por procedimientos de redondeo.

Fuente: Instituto de Estadística y Censos de la Ciudad Autónoma de Buenos Aires (Jefatura de Gabinete de Ministros - GCBA). IPCBA.

G.2 IPCBA. Trayectoria interanual. Nivel General, Estacionales, Regulados y Resto IPCBA. Ciudad de Buenos Aires. Junio de 2024/junio de 2026



Fuente: Instituto de Estadística y Censos de la Ciudad Autónoma de Buenos Aires (Jefatura de Gabinete de Ministros - GCBA). IPCBA.

4. Precios medios

En los cuadros C.2.A y C.3.A del Anexo se presentan los precios medios de una selección de bienes y servicios que conforman la canasta del IPCBA.

Anexo

C.1.A IPCBA. Evolución del Nivel General, de los Bienes y de los Servicios. Índice y variación porcentual respecto del mes anterior. Ciudad de Buenos Aires. Junio de 2024/junio de 2026

Mes	Índice ¹			Variación porcentual		
	Nivel General	Bienes	Servicios	Nivel General	Bienes	Servicios
Junio de 2024	1.294,53	1.311,93	1.282,22	4,8	2,7	6,4
Julio de 2024	1.360,55	1.356,56	1.363,36	5,1	3,4	6,3
Agosto de 2024	1.417,46	1.398,96	1.430,54	4,2	3,1	4,9
Septiembre de 2024	1.474,29	1.442,57	1.496,71	4,0	3,1	4,6
Octubre de 2024	1.522,05	1.474,85	1.555,42	3,2	2,2	3,9
Noviembre de 2024	1.570,26	1.499,91	1.620,00	3,2	1,7	4,2
Diciembre de 2024	1.622,53	1.528,83	1.688,77	3,3	1,9	4,2
Enero de 2025	1.673,49	1.550,22	1.760,63	3,1	1,4	4,3
Febrero de 2025	1.707,89	1.579,76	1.798,46	2,1	1,9	2,1
Marzo de 2025	1.761,98	1.627,06	1.857,37	3,2	3,0	3,3
Abril de 2025	1.802,79	1.662,95	1.901,64	2,3	2,2	2,4
Mayo de 2025	1.831,11	1.676,42	1.940,46	1,6	0,8	2,0
Junio de 2025	1.870,43	1.699,65	1.991,15	2,1	1,4	2,6
Julio de 2025	1.916,97	1.719,41	2.056,63	2,5	1,2	3,3
Agosto de 2025	1.947,42	1.743,36	2.091,67	1,6	1,4	1,7
Septiembre de 2025	1.990,42	1.784,03	2.136,31	2,2	2,3	2,1
Octubre de 2025	2.033,44	1.823,76	2.181,67	2,2	2,2	2,1
Noviembre de 2025	2.082,50	1.864,96	2.236,28	2,4	2,3	2,5
Diciembre de 2025	2.137,99	1.912,16	2.297,64	2,7	2,5	2,7
Enero de 2026	2.203,37	1.956,90	2.377,61	3,1	2,3	3,5
Febrero de 2026	2.260,60	1.994,68	2.448,59	2,6	1,9	3,0
Marzo de 2026	2.328,35	2.050,48	2.524,79	3,0	2,8	3,1
Abril de 2026	2.386,16	2.102,20	2.586,89	2,5	2,5	2,5
Mayo de 2026	2.436,43	2.143,93	2.643,20	2,1	2,0	2,2
Junio de 2026	2.480,63	2.175,04	2.696,66	1,8	1,5	2,0

¹Base 2021=100.

Nota: la serie completa desde febrero de 2022 está disponible en <https://www.estadisticaciudad.gob.ar/eyc/banco-datos/ipcba-base-2021-100-evolucion-del-nivel-general-de-los-bienes-y-de-los-servicios-indices-y-variaciones-porcentuales-respecto-del-mes-anterior-ciudad-de-buenos-aires-febrero-de-2022-agosto-d/>.

Fuente: Instituto de Estadística y Censos de la Ciudad Autónoma de Buenos Aires (Jefatura de Gabinete de Ministros - GCBA). IPCBA.

C.2.A IPCBA. Principales precios medios de bienes y servicios (pesos). Ciudad de Buenos Aires. Junio de 2026

Descripción	Unidad de medida	Precio medio
Productos de limpieza para el hogar		
Jabón en pan	1 x 200 gramos	1.484,30
Jabón en polvo para ropa (baja espuma)	bolsa plástica x 800 gramos	3.219,82
Suavizante de ropa	repuesto x 900 cm ³	3.219,64
Detergente vajilla común	envase PVC x 750 cm ³	2.035,80
Líquido limpiador	repuesto x 500 cm ³	2.558,99
Lavandina	botella plástica x 1 litro	1.413,69
Insecticida	aerosol x 360 cm ³	5.338,00
Artículos descartables para el hogar		
Bolsa para residuos	envase x 30 bolsas de 45 x 60 cm	4.384,17
Servicios de esparcimiento y entretenimiento		
Práctica de gimnasia		51.079,94
Entrada de cine		13.081,01
Novela de suspenso		37.842,64
Texto y materiales escolares		
Cuaderno universitario	1 unidad x 84 hojas	4.427,01
Cuaderno escolar	1 unidad de 48 a 50 hojas	7.681,95
Lápiz negro	1 unidad	478,14
Marcadores escolares	paquete x 12 unidades	3.934,55
Repuesto para carpeta	repuesto x 96 hojas	8.192,38
Fotocopia	1 unidad	163,61
Servicios para el cuidado personal		
Corte de cabello hombre		20.233,37
Corte de cabello mujer		25.350,82
Artículos de higiene, tocador y belleza		
Pañales bebés grandes	paquete x 16 unidades	7.891,38
Tampones	paquete x 20 unidades	7.084,71
Jabón de tocador	1 unidad x 125 gramos	1.438,38
Loción después de afeitarse	envase x 100 cm ³	13.882,02
Desodorante femenino	envase x 60 ml a bolilla	3.598,86
Desodorante masculino	envase x 160 ml aerosol	4.683,88
Shampoo	envase x 400 cm ³	7.777,71
Crema dental	tubo x 125 gramos	4.481,37
Crema para el cuerpo	frasco plástico x 200 gramos	5.150,46
Combustibles para vehículos		
Gasoil <i>premium</i>	1 litro	2.412,86
Nafta <i>premium</i>	1 litro	2.335,97

Nota: debido a los procedimientos llevados a cabo para el cambio de año base (actualización de ponderaciones por tipo de negocio, revisión de la muestra de informantes, entre otros), los precios medios publicados no son directamente comparables con la serie anterior. Asimismo, se discontinúa la publicación de los precios de aquellos productos que quedaron excluidos de la canasta del nuevo índice. La serie completa desde julio de 2012 a febrero de 2022 está disponible en <https://www.estadisticaciudad.gob.ar/eyc/categoria-banco-datos/principales-precios-medios/>, mientras que la serie a partir de marzo de 2022 en <https://www.estadisticaciudad.gob.ar/eyc/categoria-banco-datos/principales-precios-medios-base-2021/>.

Fuente: Instituto de Estadística y Censos de la Ciudad Autónoma de Buenos Aires (Jefatura de Gabinete de Ministros - GCBA). IPCBA.

C.3.A IPCBA. Principales precios medios de productos alimenticios (pesos). Ciudad de Buenos Aires. Junio de 2026

Descripción	Unidad de medida	Precio medio
Harinas, cereales y legumbres		
Pan francés tipo flauta	1 kilo	4.505,95
Pan lacteado blanco	bolsa x 360 gramos	3.558,18
Pan para hamburguesas	paquete x 4 unidades	2.829,35
Pan rallado/rebozador	paquete x 500 gramos	1.612,29
Facturas	12 unidades	11.397,88
Galletitas de agua	paquete x 300 gramos	1.764,46
Galletitas dulces surtidas	paquete x 400 gramos	3.119,61
Bizcochos de grasa	paquete x 200 gramos	1.326,39
Harina de trigo común	1 kilo	1.009,59
Polenta	paquete x 500 gramos	1.231,89
Arroz blanco simple	1 kilo	1.740,51
Fideos secos largos	paquete x 500 gramos	1.416,65
Ravioles frescos en piezas	blíster x 500 gramos	3.650,53
Tapas para empanadas	330 gramos	2.030,86
Tapas para tartas	bolsa x 2 unidades de 400 gramos	2.245,51
Lentejas secas	bolsa x 500 gramos	2.215,01
Empanadas cocidas para llevar	12 unidades	29.716,83
Pizza para llevar	1 unidad	20.253,85
Frutas y verduras		
Manzana deliciosa roja	1 kilo	4.501,33
Banana	1 kilo	2.744,84
Limón	1 kilo	1.730,19
Mandarina	1 kilo	1.506,09
Naranja	1 kilo	1.453,76
Duraznos en almíbar	lata x 485 gramos	2.704,62
Acelga	1 atado	1.658,95
Lechuga criolla	1 kilo	4.846,75
Tomate perita	1 kilo	3.603,21
Tomate redondo	1 kilo	3.744,51
Morrón rojo	1 kilo	4.768,90
Cebolla común	1 kilo	1.412,39
Zapallo	1 kilo	1.359,03
Zapallitos	1 kilo	3.102,52
Zanahoria	1 kilo	1.821,84
Batata	1 kilo	2.008,55
Papa blanca	1 kilo	2.157,19
Arvejas en conserva	lata x 205 gramos	907,88

Continúa

C.3.A Conclusión

Descripción	Unidad de medida	Precio medio
Carnes y huevos		
Asado	1 kilo	18.638,54
Carne picada	1 kilo	14.433,60
Paleta	1 kilo	18.685,93
Cuadrada	1 kilo	20.874,82
Cuadril	1 kilo	22.827,23
Nalga	1 kilo	23.260,55
Hamburguesas	caja x 334 gramos	8.506,47
Pollo entero	1 kilo	4.971,49
Chorizo fresco	1 kilo	11.534,47
Salchicha tipo viena	paquete x 6 unidades de 225 gramos	2.804,81
Jamón cocido	1 kilo	21.531,44
Paleta-fiambre	1 kilo	14.689,90
Salame	1 kilo	29.911,93
Atún en conserva al natural	entero en trozos - lata x 125 gramos	4.262,76
Atún en conserva en aceite	desmenuzado - lata x 125 gramos	1.710,33
Huevos de gallina	12 unidades	3.996,87
Leche, yogur y productos lácteos		
Leche común entera	1 litro	1.896,07
Leche en polvo	400 gramos	6.846,10
Queso tipo cuartirolo	1 kilo	13.545,27
Queso <i>port salut</i>	1 kilo	16.437,18
Queso de máquina	1 kilo	19.778,24
Queso para rallar	1 kilo	29.973,95
Queso rallado	paquete x 120 gramos	5.286,64
Manteca	paquete x 200 gramos	4.163,76
Yogur para beber	sachet x 1000 gramos	4.592,60
Aceites		
Aceite de girasol	envase PET x 1500 cm ³	6.737,40
Dulces y azúcar		
Azúcar blanca	1 kilo	1.494,30
Dulce de batata	1 kilo	5.007,56
Dulce de membrillo	1 kilo	6.071,69
Mermelada	envase x 454 gramos	3.268,48
Bebidas alcohólicas		
Vino tinto común	envase tetrabrik x 1 litro	2.223,31
Cerveza en botella	botella x 1000 cm ³	4.266,96
Bebidas no alcohólicas		
Agua mineral	envase plástico x 2,25 litros	2.082,95
Bidón de agua	5 litros	3.297,92
Gaseosa cola	envase plástico x 2,25 litros	3.810,07
Agua saborizada	botella plástica x 1,5 litros	2.237,82
Bebida a base de hierbas	botella plástica x 1,25 litros	1.697,39
Jugo en polvo	sobre rinde 1 litro	452,25
Otros alimentos		
Sal fina	500 gramos	1.544,31
Mayonesa común	sachet x 500 cm ³	2.687,62
Vinagre de vino	botella plástica x 1 litro	2.564,13
Salsa a base de tomate	envase x 340 gramos	1.459,20
Café molido	250 gramos	6.990,57
Yerba mate	1 kilo	4.777,62
Té común en saquitos	caja x 25 saquitos	1.019,38
Cacao en polvo	360 gramos	4.238,70

Nota: debido a los procedimientos llevados a cabo para el cambio de año base (actualización de ponderaciones por tipo de negocio, revisión de la muestra de informantes, entre otros), los precios medios publicados no son directamente comparables con la serie anterior. Asimismo, se discontinúa la publicación de los precios de aquellos productos que quedaron excluidos de la canasta del nuevo índice. La serie completa desde julio de 2012 a febrero de 2022 está disponible en <https://www.estadisticaciudad.gob.ar/eyc/categoria-banco-datos/principales-precios-medios/>, mientras que la serie a partir de marzo de 2022 en <https://www.estadisticaciudad.gob.ar/eyc/categoria-banco-datos/principales-precios-medios-base-2021/>.

Fuente: Instituto de Estadística y Censos de la Ciudad Autónoma de Buenos Aires (Jefatura de Gabinete de Ministros - GCBA). IPCBA.

C.4.A IPCBA según principales aperturas. Índice y variación porcentual respecto del mes anterior, acumulado anual e interanual. Ciudad de Buenos Aires. Junio de 2026

Apertura	Índice ¹		Variación porcentual		
	Junio de 2026	Mayo de 2026	Respecto del mes anterior	Acumulado anual	Interanual
Nivel General	2.480,63	2.436,43	1,8	16,0	32,6
Alimentos y bebidas no alcohólicas	2.528,99	2.490,13	1,6	16,1	30,2
<i>Alimentos</i>	2.532,29	2.493,21	1,6	16,4	30,8
Pan y cereales	2.512,59	2.464,03	2,0	13,1	28,3
Carnes y derivados	2.718,04	2.703,06	0,6	19,8	40,6
Pescados y mariscos	2.120,84	2.116,20	0,2	23,6	30,5
Leche, productos lácteos y huevos	2.491,23	2.450,71	1,7	13,5	18,6
Aceites, mantecas y otras grasas	2.765,80	2.722,94	1,6	15,3	28,7
Frutas	2.041,29	2.040,18	0,1	-6,5	31,4
Verduras, tubérculos y legumbres	2.544,11	2.402,67	5,9	37,4	36,2
Azúcar, repostería y postres	2.527,32	2.516,69	0,4	15,8	29,9
Otros alimentos	2.363,35	2.347,87	0,7	11,7	21,8
<i>Bebidas no alcohólicas</i>	2.505,68	2.468,38	1,5	14,3	26,4
Bebidas alcohólicas y tabaco	2.379,83	2.331,88	2,1	10,9	22,4
<i>Bebidas alcohólicas</i>	2.264,81	2.240,04	1,1	10,2	17,0
Vinos	2.029,94	2.015,58	0,7	6,1	13,3
Cerveza	2.703,25	2.655,58	1,8	15,9	22,5
<i>Tabaco</i>	2.595,72	2.504,27	3,7	12,0	32,5
Prendas de vestir y calzado	1.536,79	1.547,10	-0,7	5,4	10,8
<i>Prendas de vestir</i>	1.547,38	1.564,25	-1,1	5,1	9,7
<i>Calzado</i>	1.506,62	1.498,23	0,6	6,3	14,0
Vivienda, agua, electricidad, gas y otros combustibles	2.874,78	2.813,59	2,2	19,5	36,3
<i>Alquiler de la vivienda</i>	2.320,25	2.264,78	2,4	16,9	33,6
<i>Mantenimiento y reparación de la vivienda</i>	4.413,91	4.271,13	3,3	9,2	32,8
<i>Suministro de agua y otros servicios relacionados con la vivienda</i>	3.059,82	3.001,83	1,9	21,5	36,5
Suministro de agua	5.564,28	5.402,21	3,0	24,1	31,7
Gastos comunes por la vivienda	2.672,41	2.630,53	1,6	20,7	38,1
<i>Electricidad, gas y otros combustibles</i>	3.522,81	3.466,95	1,6	26,5	43,6
Electricidad	3.838,88	3.772,30	1,8	30,6	47,4
Gas	3.098,93	3.057,42	1,4	20,2	37,7
Equipamiento y mantenimiento del hogar	1.911,34	1.835,96	4,1	19,8	30,0
<i>Muebles, accesorios y alfombras</i>	1.875,74	1.844,50	1,7	11,7	23,1
<i>Artículos textiles para el hogar</i>	1.405,27	1.390,07	1,1	4,9	15,4
<i>Electrodomésticos</i>	1.318,26	1.306,22	0,9	3,0	3,5
<i>Cristalería, vajilla y utensilios para el hogar</i>	1.622,04	1.635,91	-0,8	4,3	10,8
<i>Herramientas y accesorios para la casa y el jardín</i>	1.483,67	1.470,43	0,9	8,1	17,3
<i>Bienes y servicios para la conservación del hogar</i>	2.105,54	1.998,12	5,4	25,7	38,0

Continúa

C.4.A Conclusión

Apertura	Índice ¹		Variación porcentual		
	Junio de 2026	Mayo de 2026	Respecto del mes anterior	Acumulado anual	Interanual
Salud	2.634,90	2.560,36	2,9	17,1	32,3
<i>Medicamentos y productos medicinales</i>	2.181,12	2.126,28	2,6	14,1	26,2
Medicamentos	2.191,76	2.131,87	2,8	14,6	26,6
Productos medicinales	1.912,85	1.896,24	0,9	10,6	19,8
Artefactos y equipos terapéuticos	2.154,84	2.131,72	1,1	10,6	24,4
<i>Servicios para pacientes externos</i>	2.899,04	2.728,55	6,2	18,6	42,8
<i>Seguros médicos</i>	2.788,77	2.729,22	2,2	17,8	32,2
Transporte	2.461,34	2.409,96	2,1	19,3	45,7
<i>Adquisición de vehículos</i>	1.829,58	1.795,91	1,9	1,9	28,1
<i>Funcionamiento de equipos de transporte personal</i>	2.655,97	2.621,14	1,3	25,0	57,5
<i>Servicios de transporte de pasajeros/as</i>	2.596,29	2.513,16	3,3	21,1	40,5
Transporte de pasajeros/as por ferrocarril	5.402,83	5.117,13	5,6	29,2	58,9
Transporte de pasajeros/as por carretera	3.291,54	3.165,20	4,0	27,7	47,4
Transporte de pasajeros/as por aire	872,56	904,25	-3,5	-12,5	-2,9
Información y comunicación	1.974,22	1.962,08	0,6	11,9	25,6
Recreación y cultura	2.092,21	2.055,70	1,8	14,3	31,6
<i>Productos de recreación</i>	1.418,94	1.384,84	2,5	9,2	12,4
<i>Servicios de recreación</i>	2.666,49	2.626,62	1,5	21,7	43,2
<i>Servicios culturales</i>	3.020,92	2.929,90	3,1	17,6	38,7
<i>Diarios, libros y artículos de papelería y dibujo</i>	2.731,25	2.636,20	3,6	15,5	29,6
<i>Paquetes turísticos</i>	988,97	1.025,41	-3,6	-3,8	23,1
Educación	2.684,48	2.656,99	1,0	16,5	31,5
Restaurantes y hoteles	2.884,65	2.850,71	1,2	11,9	31,7
<i>Servicios de alimentos y bebidas preparadas fuera del hogar</i>	3.035,81	2.994,22	1,4	13,4	33,0
<i>Servicios de alojamiento</i>	2.097,22	2.103,13	-0,3	1,9	22,7
Seguros y servicios financieros	3.938,37	3.878,83	1,5	15,5	43,5
<i>Seguros</i>	3.888,28	3.843,99	1,2	15,3	43,2
<i>Servicios financieros</i>	4.334,90	4.154,63	4,3	16,5	45,6
Cuidado personal, protección social y otros productos	2.444,46	2.401,16	1,8	14,4	34,4
<i>Cuidado personal</i>	2.767,82	2.726,03	1,5	14,9	37,2
<i>Efectos personales</i>	1.442,33	1.400,86	3,0	3,1	5,0
<i>Otros servicios</i>	821,53	818,96	0,3	9,4	14,7

¹Base 2021=100.

Fuente: Instituto de Estadística y Censos de la Ciudad Autónoma de Buenos Aires (Jefatura de Gabinete de Ministros - GCBA). IPCBA.

Fecha de publicación: 08/07/2026

Para más información estadística podés seguirnos en nuestras redes, visitarnos en nuestra web o consultarnos por mail.

