

# Dinámica del comercio minorista.

Ciudad de Buenos Aires.

1er. trimestre de 2026

Informe  
de resultados | 2040



El siguiente trabajo presenta información sobre la evolución del comercio minorista en la Ciudad de Buenos Aires. Para ello, se centra en la dinámica de las principales variables indicativas del consumo de los hogares en supermercados, autoservicios mayoristas, *shoppings* y casas de electrodomésticos. Asimismo, se incluye información del mercado de vehículos –automotores y motovehículos– a través del seguimiento de las transacciones de unidades nuevas y usadas.

## Principales resultados

Durante el 1er. trimestre, el consumo en supermercados de la Ciudad disminuyó 0,8% en términos interanuales y marcó un cambio de tendencia tras los cuatro parciales de 2025 de resultados en alza. Al analizar la evolución mensual, marzo sobresale con la caída más acentuada, la cual casi duplicó el retroceso promedio del período.

Por grupo de artículos, el rubro mayoritario *Alimentos y Bebidas*, mostró una leve baja, aunque con resultados dispares al interior. Es así que *Bebidas, Almacén y Rotisería* computaron descensos en sus ventas a valores constantes, mientras que *Lácteos, Carnes, Verdulería y frutería y Panadería*, por el contrario, registraron aumentos. Para el resto de los grandes grupos el resultado fue negativo, liderado por la contracción de *Electrodomésticos*, seguido de *Indumentaria y calzado y Artículos de limpieza*.

El *ticket* promedio por operación en supermercados alcanzó \$22.824 a precios corrientes y continuó su mejora real consecutiva, aunque ralentizando su crecimiento, tras los guarismos mínimos que había alcanzado al inicio de 2024. La revisión sobre el resto de los indicadores da cuenta de una menor cantidad de bocas de expendio y superficie destinada a la venta, tanto en la comparación interanual como intertrimestral.

Las compras de consumidores finales en los autoservicios mayoristas no encontraron su piso y marcaron un descenso interanual de 21,2% que se corresponde con un nuevo mínimo de consumo. El sector acumula así nueve parciales contiguos en baja. En enero/marzo, el *ticket* promedio por operación a valores constantes también se contrajo –a precios corrientes alcanzó \$43.283–. Vale recordar que desde septiembre de 2025 el sector opera con una menor superficie de ventas (-21,5%).

El consumo en los centros comerciales porteños cerró el 1er. trimestre casi sin cambios respecto del mismo período de 2025 –tasa de variación positiva de 0,2%–. Por el lado de la oferta, se observó una reducción en la cantidad de locales activos: 48 unidades menos en la comparación interanual y un diferencial negativo de 28 contra el parcial anterior.

Si se analizan las ventas constantes por rubro, el mayoritario, *Indumentaria*, aumentó 2,2% a la par de *Ropa deportiva, Muebles y textiles para el hogar* y *Perfumería*, con dinámicas al alza de distintas magnitudes. En oposición, *Electrodomésticos, Patio de comidas, Esparcimiento, Librería y Juguetería* registraron caídas de ventas en los primeros tres meses del año.

Por su parte, el sector de tiendas de electrodomésticos y artículos para el hogar atraviesa un complejo escenario que en números se sintetizó con una caída interanual de las ventas a valores constantes de 18,9%. El descenso se verificó incluso en los indicadores a precios corrientes, con una facturación 15,7% menor. Este deterioro responde a una confluencia de factores: pérdida del poder adquisitivo, endeudamiento de las familias, aumento de la morosidad, flujo creciente de productos importados. Este contexto coincide, además, con el cierre de empresas emblemáticas del modelo de negocios que caracterizó las últimas décadas.

Finalmente, el patentamiento de automotores alcanzó 29.510 unidades equivalente a una suba interanual de 2,7%. Como dato saliente del trimestre, la proporción de automotores de fabricación nacional registró un nuevo mínimo, de solo 27,5%. En términos de dinámica, mientras que los patentamientos de importados se incrementaron 27,8%, los nacionales se redujeron 33,9%. Es para destacar el fuerte avance de los vehículos ecológicos que representaron alrededor de un cuarto del total y aumentaron su participación 17,5 puntos porcentuales. Si bien la fracción mayoritaria continuó en manos de los modelos híbridos, los eléctricos puros mostraron un gran dinamismo y totalizaron casi 800 unidades patentadas.

### C.1 Ventas a precios constantes por sector (variación interanual). Ciudad de Buenos Aires. 1er. trimestre de 2026

Sector	Variación interanual
Supermercados	-0,8%
Autoservicios mayoristas	-21,2%
<i>Shoppings</i>	0,2%
Comercios de electrodomésticos	-18,9%
Patentamientos de automotores	2,7%
Patentamientos de motovehículos	17,7%

Fuente: Instituto de Estadística y Censos de la Ciudad Autónoma de Buenos Aires (Jefatura de Gabinete de Ministros - GCBA) sobre la base de datos de IDECBA (IPCBA), INDEC y DNRPA, datos provisorios.

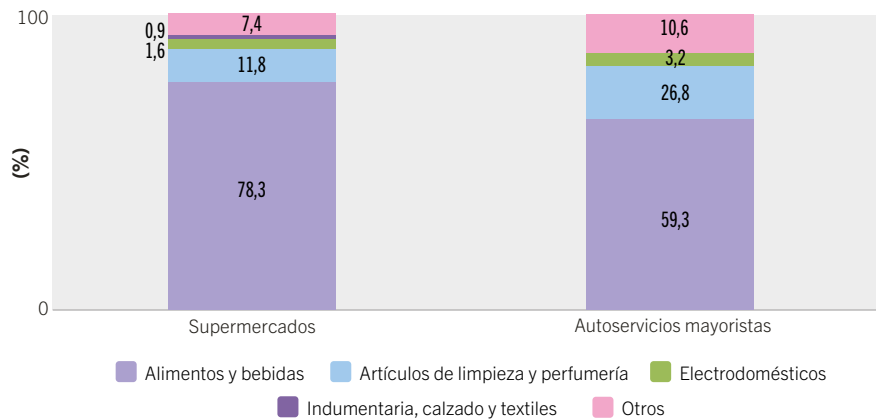
# Supermercados y autoservicios mayoristas

## C.2 Indicadores seleccionados de supermercados y autoservicios mayoristas. Ciudad de Buenos Aires. 1er. trimestre de 2026

Indicador	Valor
<b>Supermercados</b>	
Ventas constantes (variación interanual)	-0,8%
Ventas constantes por operación (variación interanual)	3,7%
Superficie en m <sup>2</sup> área de ventas (variación interanual)	-1,3%
Ventas corrientes (millones)	\$1.153.156
Ventas corrientes por operación	\$22.824
<b>Autoservicios mayoristas</b>	
Ventas constantes (variación interanual)	-21,2%
Ventas constantes por operación (variación interanual)	-7,5%
Superficie en m <sup>2</sup> área de ventas (variación interanual)	-21,5%
Ventas corrientes (millones)	\$33.639
Ventas corrientes por operación	\$43.283

Fuente: Instituto de Estadística y Censos de la Ciudad Autónoma de Buenos Aires (Jefatura de Gabinete de Ministros - GCBA) sobre la base de datos de IDECBA (IPCBA) e INDEC, datos provisorios.

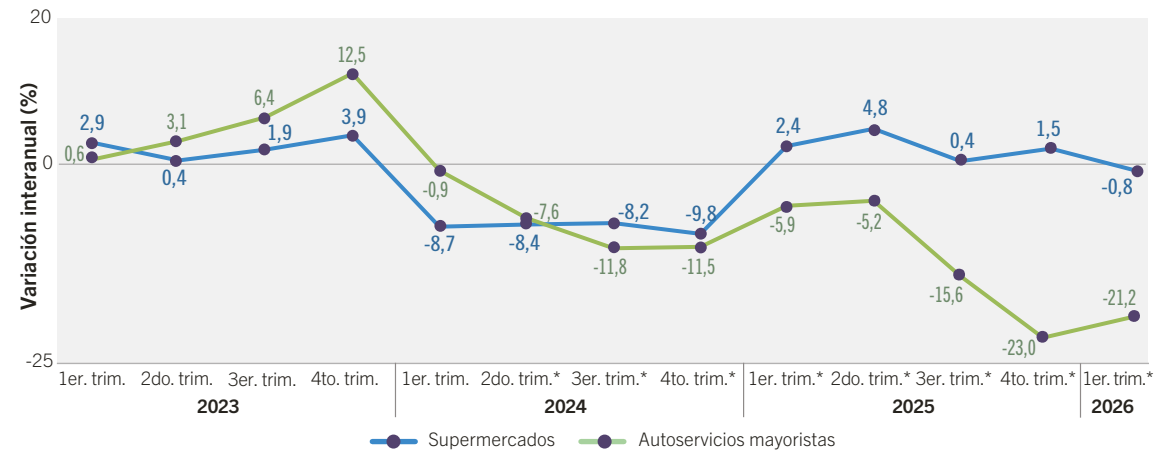
## G.1 Facturación en supermercados y autoservicios mayoristas por grupo de artículos (porcentaje). Ciudad de Buenos Aires. 1er. trimestre de 2026



Nota: la composición de la facturación por grupo de artículos se presenta solo para los rubros no alcanzados por el secreto estadístico. La suma de los valores parciales puede diferir del total por procedimientos de redondeo.

Fuente: Instituto de Estadística y Censos de la Ciudad Autónoma de Buenos Aires (Jefatura de Gabinete de Ministros - GCBA) sobre la base de datos de INDEC, datos provisorios.

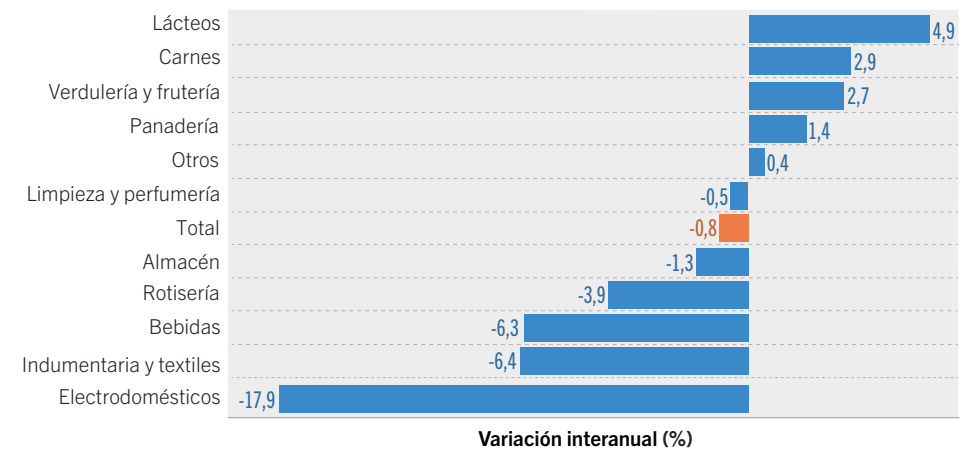
## G.2 Ventas a precios constantes en supermercados y autoservicios mayoristas (variación porcentual interanual). Ciudad de Buenos Aires. 1er. trimestre de 2023/1er. trimestre de 2026



\*Data provisorio.

Fuente: Instituto de Estadística y Censos de la Ciudad Autónoma de Buenos Aires (Jefatura de Gabinete de Ministros - GCBA) sobre la base de datos de IDECBA (IPCBA) e INDEC.

## G.3 Ventas a precios constantes en supermercados por grupo de artículos (variación porcentual interanual). Ciudad de Buenos Aires. 1er. trimestre de 2026



Fuente: Instituto de Estadística y Censos de la Ciudad Autónoma de Buenos Aires (Jefatura de Gabinete de Ministros - GCBA) sobre la base de datos de IDECBA (IPCBA) e INDEC, datos provisorios.

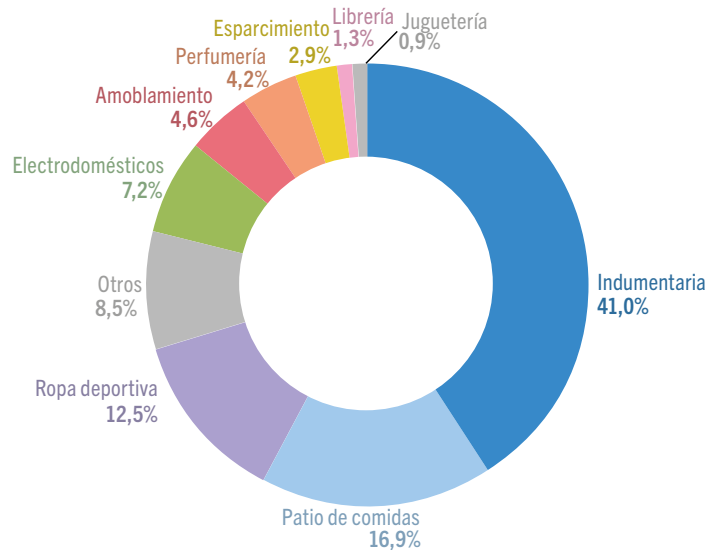
# Shoppings y comercios de electrodomésticos

## C.3 Indicadores seleccionados de shoppings y comercios de electrodomésticos. Ciudad de Buenos Aires. 1er. trimestre de 2026

Indicador	Valor
<b>Shoppings</b>	
Ventas constantes (variación interanual)	0,2%
Ventas constantes por local (variación interanual)	4,2%
Superficie en m <sup>2</sup> área de ventas (variación interanual)	-4,2%
Ventas corrientes (millones)	\$447.601
<b>Comercios de electrodomésticos</b>	
Ventas constantes (variación interanual)	-18,9%
Ventas corrientes (millones)	\$174.987

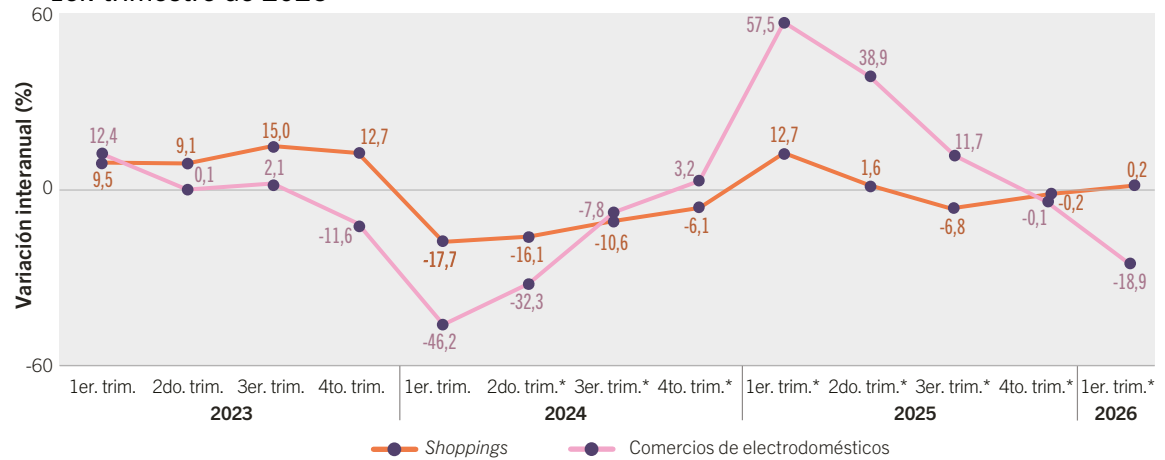
Fuente: Instituto de Estadística y Censos de la Ciudad Autónoma de Buenos Aires (Jefatura de Gabinete de Ministros - GCBA) sobre la base de datos de IDECBA (IPCBA) e INDEC, datos provisorios.

## G.4 Facturación en shoppings por grupo de artículos (porcentaje). Ciudad de Buenos Aires. 1er. trimestre de 2026



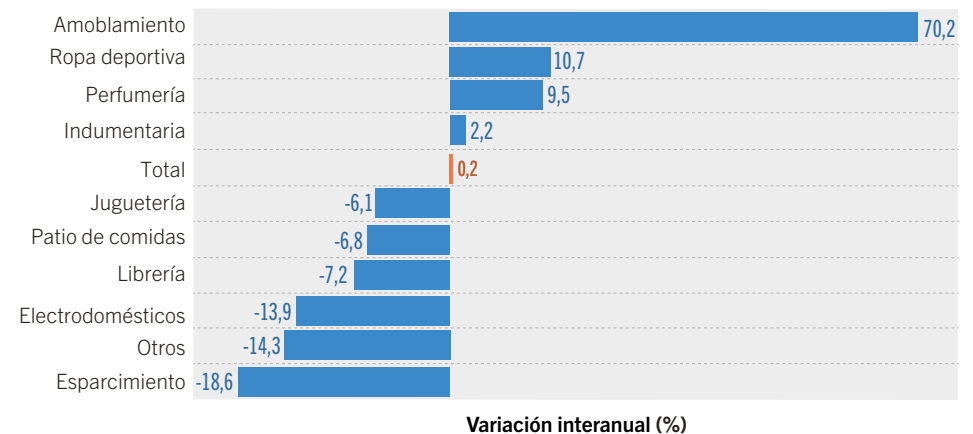
Nota: la suma de los valores parciales puede diferir del total por procedimientos de redondeo.  
Fuente: Instituto de Estadística y Censos de la Ciudad Autónoma de Buenos Aires (Jefatura de Gabinete de Ministros - GCBA) sobre la base de datos de INDEC, datos provisorios.

## G.5 Ventas a precios constantes en shoppings y comercios de electrodomésticos (variación porcentual interanual). Ciudad de Buenos Aires. 1er. trimestre de 2023/ 1er. trimestre de 2026



\*Dato provisorio.  
Nota: la serie de comercios de electrodomésticos presenta modificaciones respecto de anteriores publicaciones por cambios en el panel de empresas que participa de la encuesta, de acuerdo con la información suministrada por el proveedor de los datos.  
Fuente: Instituto de Estadística y Censos de la Ciudad Autónoma de Buenos Aires (Jefatura de Gabinete de Ministros - GCBA) sobre la base de datos de IDECBA (IPCBA) e INDEC.

## G.6 Ventas a precios constantes en shoppings por grupo de artículos (variación porcentual interanual). Ciudad de Buenos Aires. 1er. trimestre de 2026



Fuente: Instituto de Estadística y Censos de la Ciudad Autónoma de Buenos Aires (Jefatura de Gabinete de Ministros - GCBA) sobre la base de datos de IDECBA (IPCBA) e INDEC, datos provisorios.

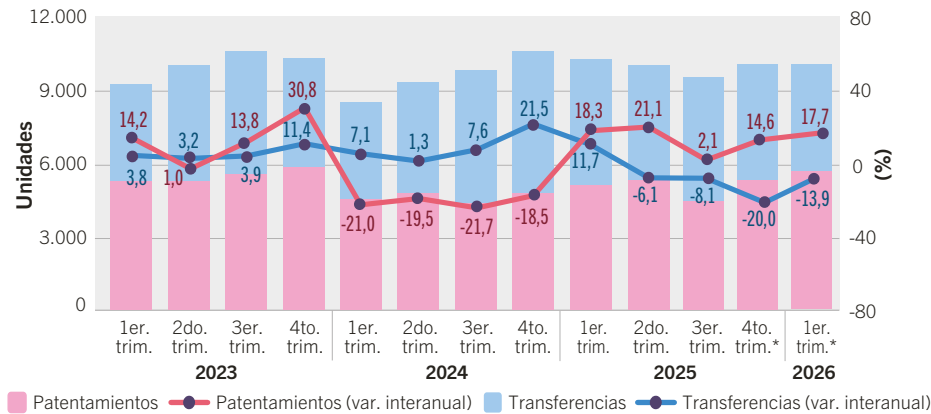
# Mercado de vehículos

## C.4 Indicadores seleccionados del mercado de vehículos. Ciudad de Buenos Aires. 1er. trimestre de 2026

Indicador	Valor
<b>Automotores</b>	
Patentamientos (unidades)	29.510
Patentamientos (variación interanual)	2,7%
Tipo automóvil (variación interanual)	5,9%
Origen nacional (variación interanual)	-33,9%
Transferencias (unidades)	38.454
Transferencias (variación interanual)	-8,1%
<b>Motovehículos</b>	
Patentamientos (unidades)	5.789
Patentamientos (variación interanual)	17,7%
Transferencias (unidades)	4.526
Transferencias (variación interanual)	-13,9%

Fuente: Instituto de Estadística y Censos de la Ciudad Autónoma de Buenos Aires (Jefatura de Gabinete de Ministros - GCBA) sobre la base de datos de la Dirección Nacional de los Registros Nacionales de la Propiedad del Automotor y de Créditos Prendarios (DNRPA) y de la Asociación de Concesionarios de Automotores de la República Argentina (ACARA), datos provisionarios.

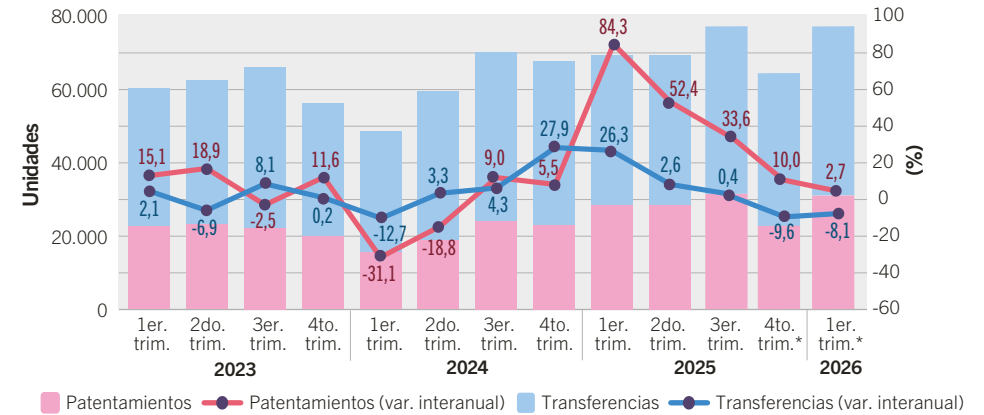
## G.7 Patentamientos y transferencias de motovehículos (unidades y variación porcentual interanual). Ciudad de Buenos Aires. 1er. trimestre de 2023/ 1er. trimestre de 2026



\*Dato provisorio.

Fuente: Instituto de Estadística y Censos de la Ciudad Autónoma de Buenos Aires (Jefatura de Gabinete de Ministros - GCBA) sobre la base de datos de la Dirección Nacional de los Registros Nacionales de la Propiedad del Automotor y de Créditos Prendarios (DNRPA).

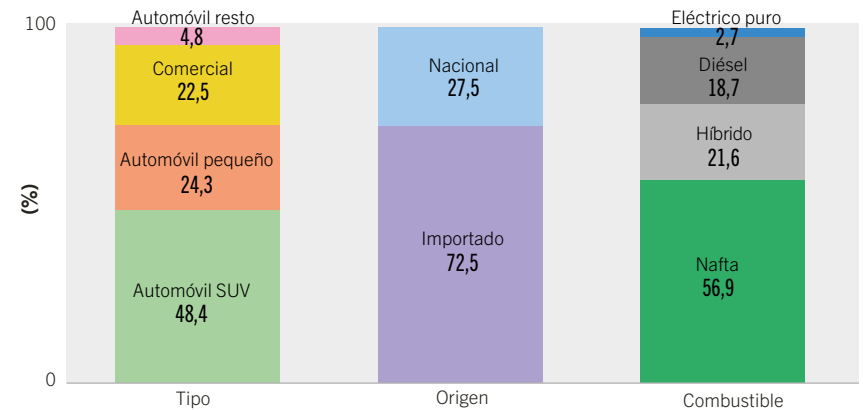
## G.8 Patentamientos y transferencias de automotores (unidades y variación porcentual interanual). Ciudad de Buenos Aires. 1er. trimestre de 2023/ 1er. trimestre de 2026



\*Dato provisorio.

Fuente: Instituto de Estadística y Censos de la Ciudad Autónoma de Buenos Aires (Jefatura de Gabinete de Ministros - GCBA) sobre la base de datos de la Dirección Nacional de los Registros Nacionales de la Propiedad del Automotor y de Créditos Prendarios (DNRPA).

## G.9 Distribución porcentual de patentamientos de automotores por tipo, origen y combustible. Ciudad de Buenos Aires. 1er. trimestre de 2026



Fuente: Instituto de Estadística y Censos de la Ciudad Autónoma de Buenos Aires (Jefatura de Gabinete de Ministros - GCBA) sobre la base de datos de la Asociación de Concesionarios de Automotores de la República Argentina (ACARA), datos provisionarios.

## Aspectos metodológicos

El presente informe muestra la evolución del comercio minorista a través del seguimiento de diversos sectores: supermercadista, autoservicios mayoristas, *shoppings* (centros de compras) y empresas comercializadoras de electrodomésticos y artículos para el hogar; evaluados a través de los relevamientos realizados por el Instituto Nacional de Estadística y Censos (INDEC) con información desagregada para el distrito porteño. A su vez, se analiza el comercio de vehículos inscriptos en los registros de la Ciudad a partir de la información suministrada por la Dirección Nacional de los Registros Nacionales de la Propiedad del Automotor y de Créditos Prendarios (DNRPA) del Ministerio de Justicia y la Asociación de Concesionarios de Automotores de la República Argentina (ACARA).

La información de supermercados proviene de la *Encuesta de Supermercados* que registra mensualmente, a nivel nacional y por jurisdicción, la actividad de las firmas del rubro que cuentan con alguna boca de expendio con un salón de ventas de superficie igual o superior a 200 m<sup>2</sup> o que la suma de la superficie de ventas de todas sus bocas sea igual o mayor a 200 m<sup>2</sup>. En el caso de los autoservicios mayoristas, los datos surgen de la *Encuesta de Autoservicios Mayoristas* y corresponden a las ventas realizadas a consumidores finales, monotributistas y/o exentos, es decir que se relevan solo aquellas facturas o *tickets* denominados “Factura B” y se excluyen del cálculo las facturas o *tickets* emitidos a un responsable inscripto (“Factura A”).

Los datos de *shoppings* surgen de la *Encuesta Nacional de Centros de Compras*, de frecuencia mensual, que describe el comportamiento de los centros de compras radicados en el distrito porteño, en los 24 partidos del Gran Buenos Aires y otras regiones del resto del país. El operativo no incluye las ventas realizadas por los supermercados localizados al interior de los *shoppings*.

Las cifras sobre comercios de electrodomésticos son recogidas de la *Encuesta de Electrodomésticos y Artículos para el Hogar*, que se realiza de forma mensual y se publica trimestralmente, y exhibe, según la última revisión metodológica (noviembre de 2023), la evolución del consumo de bienes semidurables mediante el seguimiento de más de 80 empresas del sector a nivel nacional, con desagregación para la Ciudad.

Para el cálculo de los indicadores a precios constantes, los deflatores utilizados para supermercados, *shoppings* y comercios de electrodomésticos y artículos para el hogar son elaborados a partir de distintas desagregaciones del Índice de Precios al Consumidor de la Ciudad de Buenos Aires (IPCBA). La selección para cada grupo de artículos se ajusta a la nómina publicada por INDEC para el cálculo de los deflatores de la encuesta en los informes metodológicos *Metodología de la Encuesta de Supermercados* y la *Encuesta de Autoservicios Mayoristas y Metodología de la Encuesta Nacional de Centros de Compras*, de acuerdo con el Clasificador del Consumo Individual por Finalidad (COICOP, por sus siglas en inglés). Para el sector de autoservicios mayoristas, por su parte, se utiliza como deflactor el Índice de Precios Implícitos (IPI) publicado por el INDEC en el informe de prensa *Encuesta de Autoservicios Mayoristas*.

Por último, el seguimiento del mercado de vehículos comprende información desagregada para automotores y motovehículos, teniendo en consideración si se trata de inscripciones iniciales (transacciones de unidades nuevas) o transmisiones de dominio (transacciones de unidades usadas). Los automotores, a su vez, se clasifican en tipo comercial liviano y pesado, y tipo automóvil (pequeño, SUV, mediano, monovolumen, grande, *premium*).

Fecha de publicación: 30/06/2026

Para más información estadística podés seguirnos en nuestras redes, visitarnos en nuestra web o consultarnos por mail.

