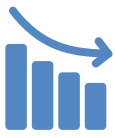


# Condiciones de vida en la Ciudad de Buenos Aires:

indigencia y pobreza por ingresos y estratificación. 1er. trimestre de 2026

Informe de resultados | 2038





# Resumen gráfico

Indigencia y pobreza por ingresos y estratificación. 1er. trimestre de 2026



## En condición de pobreza por ingresos



Hogares

**17,2%**

(236.000 hogares) están en condición de pobreza.

**6,8%<sup>a</sup> en situación de indigencia**  
(93.000 hogares)



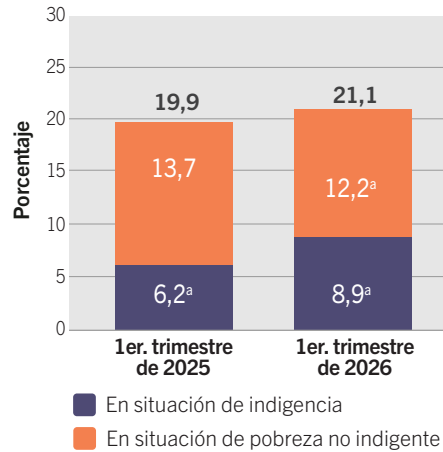
Población

**21,1%**

(651.000 personas) están en condición de pobreza.

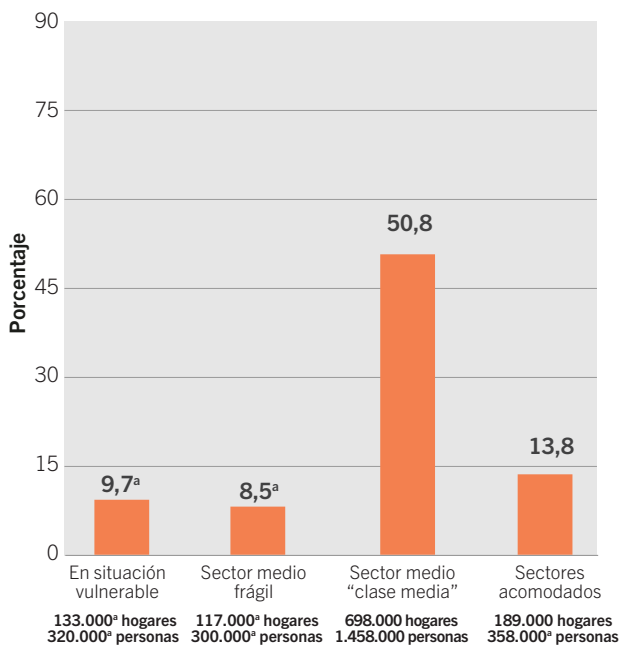
**8,9%<sup>a</sup> en situación de indigencia**  
(274.000 personas)

## Población

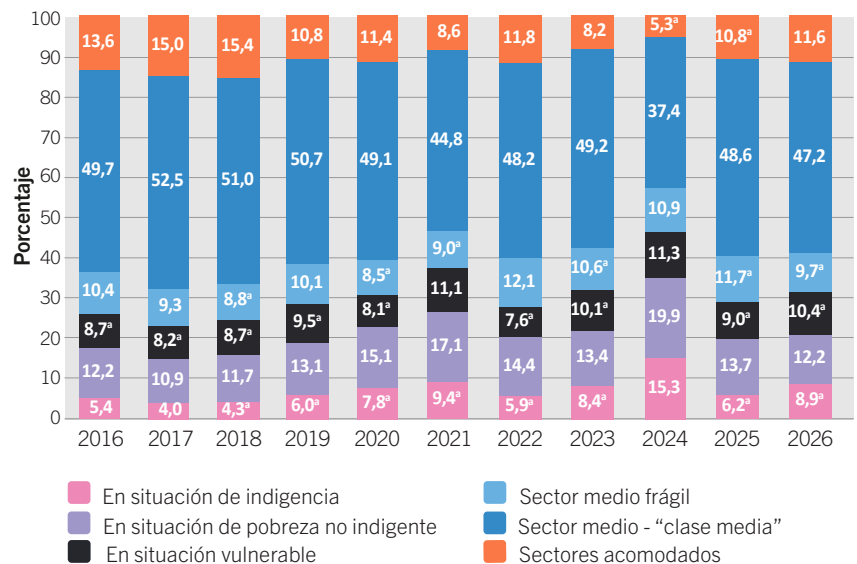


En la comparación interanual, hay un aumento de **37 mil hogares** y **83 mil personas** en condición de indigencia.

## Hogares no pobres por estrato de ingresos (%). 1er. trimestre. Año 2026



## Población por estrato de ingresos (%). 1er. trimestre. Años 2016/2026



<sup>a</sup>Valor con carácter indicativo (el coeficiente de variación estimado es mayor al 10% y menor o igual al 20%).

**Nota:** las personas se clasifican según el estrato al que corresponde el hogar en el que residen.

**Fuente:** Instituto de Estadística y Censos de la Ciudad Autónoma de Buenos Aires (Jefatura de Gabinete de Ministros - GCBA). ETOI.

## Resumen ejecutivo

En el primer trimestre de 2026 se observa un aumento de la pobreza por ingresos luego de cinco trimestres de reducción interanual.

La pobreza se ubica en 17,2% de los hogares (236.000 hogares) y 21,1% de las personas (651.000 personas).

Fundamentalmente aumentó la población indigente (paso de 6,2% a 8,9% interanual) y la población vulnerable (de 9,0% a 10,4% interanual)

En particular, la indigencia involucra al 6,8% de los hogares (93.000 hogares) y al 8,9% de las personas (274.000 personas).

El 39,6% de los hogares en condición de pobreza no tiene ingresos suficientes para costear la canasta básica alimentaria. Este porcentaje se amplió en el último año.

En consecuencia, se contraen el sector medio frágil y la clase media propiamente dicha.

# Introducción

De acuerdo con información de la Encuesta Trimestral de Ocupación e Ingresos (ETOI) del Instituto de Estadística y Censos de la Ciudad Autónoma de Buenos Aires (Jefatura de Gabinete de Ministros - GCBA), en el primer trimestre de 2026 en comparación con el mismo período del año anterior, las tasas de actividad y de empleo se expanden levemente, y la tasa de desocupación se mantiene sin cambios significativos respecto a la de 2025<sup>1</sup>.

En los hogares más vulnerables, los incrementos en los ingresos no superan el costo de la canasta básica, por cuanto se observa un deterioro en las condiciones de vida de la población en la comparación interanual<sup>2</sup>.

En los segmentos no pobres, la participación de los sectores medios se reduce.

## Metodología

El desarrollo de la metodología de las Líneas de Indigencia y de Pobreza para la Ciudad de Buenos Aires (Canastas Básicas Alimentaria y Total), combinado con la Canasta Total (CT) del preexistente Sistema de Canastas de Consumo, que establece umbrales mínimos de satisfacción de las necesidades básicas de los hogares, permitió obtener una nueva estratificación de los hogares de la CABA en términos de su capacidad de acceso al consumo de bienes y servicios.

El criterio de estratificación utilizado recoge los antecedentes del IDECBA<sup>3</sup> y permite, por un lado, identificar a los sectores más desprotegidos de la sociedad en términos de situaciones de indigencia y de pobreza y, por el otro, da cuenta de la heterogeneidad de los sectores no pobres de manera de facilitar un análisis más integral de la situación social de la Ciudad de Buenos Aires, la de cada uno de los estratos definidos y su evolución en el tiempo.

El método utilizado para la estratificación consiste en comparar el valor de canastas de bienes y servicios

que satisfacen las necesidades básicas de los hogares<sup>4</sup> con los ingresos que éstos poseen para adquirirlos en el mercado. La fuente utilizada para obtener esos ingresos es la Encuesta Trimestral de Ocupación e Ingresos (ETOI)<sup>5</sup>.

En este informe se efectúa un detalle de la evolución de sectores sociales de la Ciudad a partir de las siguientes categorías de estratos:

**En situación de indigencia:** Hogares cuyo ingreso total mensual no alcanza para cubrir la Canasta Básica Alimentaria (CBA - Línea de indigencia).

**En situación de pobreza no indigente:** Hogares cuyo ingreso total mensual no alcanza para cubrir la Canasta Básica Total (CBT – Línea de pobreza) pero permite al menos adquirir la CBA.

**En situación vulnerable (no pobres):** Hogares cuyo ingreso total mensual es de al menos la CBT y no alcanza la Canasta Total (CT) del Sistema de Canastas de Consumo.

**Sector medio frágil:** Hogares cuyo ingreso total mensual es de al menos la CT y no alcanza 1,25 veces la CT del Sistema de Canastas de Consumo.

**Sector medio “clase media”:** Hogares cuyo ingreso total mensual es de al menos 1,25 veces la CT y no alcanza 4 veces la CT del Sistema de Canastas de Consumo.

**Sectores acomodados:** Hogares cuyo ingreso mensual es de 4 veces o más la CT del Sistema de Canastas de Consumo.

Las personas se clasifican según el estrato al que corresponde el hogar.

En este informe se expone la estructura de los hogares y las personas residentes en la Ciudad de Buenos Aires en el primer trimestre de 2026 en términos de los estratos señalados y su evolución interanual.

1 Al respecto, véase el Informe de Resultados 1975: [Indicadores laborales. Ciudad de Buenos Aires. 4to. trimestre de 2025](#). IDECBA.

2 Esto ocurre a contramano de los indicadores generales de la Ciudad, en los que los ingresos individuales y familiares tienen mayor ritmo que los precios. Al respecto, véase el Informe de Resultados 2002: [Ingresos en la Ciudad de Buenos Aires. 4to. trimestre de 2025. Abril de 2026](#). IDECBA.

3 Para conocer el primer antecedente de esta estratificación para la Ciudad de Buenos Aires, véase, Informe de Resultados 544 (marzo de 2013): [“El sector medio en la Ciudad de Buenos Aires: una aproximación a partir de la estratificación de la población porteña según ingresos”](#). IDECBA.

4 La estimación del valor de las canastas de los hogares toma en consideración las características de cada uno de ellos, tales como el ciclo vital, el tamaño, la edad de sus miembros, entre otras, lo cual posibilita conocer el perfil de cada segmento de población. Véase la clasificación de hogares en [Definiciones básicas](#).

5 El informe de valorización de umbrales mínimos correspondiente a noviembre de 2025 es el Informe de Resultados 1996 del IDECBA (Marzo de 2026): [“Líneas de pobreza y Canastas de consumo para la Ciudad de Buenos Aires. Febrero de 2026”](#). Con el objetivo de facilitar la interpretación de esos datos, también puede consultarse una síntesis de la metodología, las fuentes utilizadas y la aplicabilidad de esta información en el documento [“Construcción de las líneas de indigencia \(LI\) y pobreza \(LP\) para la Ciudad de Buenos Aires. Síntesis metodológica”](#) (mayo de 2016). Finalmente, para datos del índice de precios al consumidor (IPCBA) del período, véase el Informe de Resultados 2020 del IDECBA (abril de 2026): [“IPCBA. Marzo de 2026”](#).

## Situación en el 1er. trimestre de 2026

En el primer trimestre de 2026, la **pobreza** se ubica en 17,2% de los hogares (236.000 hogares) y 21,1% de las personas (651.000 personas).

La **indigencia** equivale al 6,8% de los hogares (93.000 hogares) y al 8,9% de las personas (274.000 personas).

Dentro del conjunto de hogares y personas en situación de pobreza, el peso de los que están en condición extrema (indigencia) se amplía en la comparación interanual, pasando a representar del 27,0% de los hogares con carencias de ingresos al 39,6% en un año (del 32,2% al 42,0%, al medirse en personas).

**Algunos grupos resultan más impactados por la pobreza que otros. Los hogares ubicados en la Zona Sur (24,9%) y los que tienen niños y niñas de menos de 14 años (26,2%),** estos últimos con incidencias de la pobreza y de la indigencia crecientes con el número de niños y niñas en el hogar. **Los hogares con presencia de adultos mayores que están en situación de pobreza** se ubican en 12,9%, un valor inferior al del total de población.

El 34,0% de los **niños, niñas y adolescentes (0-17 años)** residen en hogares en condición de pobreza (230.500 personas en ese grupo de edad). Un año atrás, el porcentaje era similar (33,7%).

El **ingreso per cápita familiar** de los hogares en condición de indigencia es —en promedio— de \$111.231 y el de los que padecen pobreza no indigente es de \$337.194.

En promedio, se requeriría transferir \$501.201 a cada hogar en situación de pobreza para que salga de esa condición. Esa **brecha** de ingresos representa, siempre en promedio, el 44,2% de la canasta básica total.

Los hogares en condición de pobreza tienen 2,8 **miembros**, por encima del 2,3 del promedio de la Ciudad.

Como contraparte del aumento del peso de los estratos en condición de pobreza, se contraen los **estratos no pobres**, siempre en la comparación interanual. Además, dentro de este conjunto, se reduce la participación del *sector medio fragil* y del *sector medio*, sin cambios significativos en los *sectores acomodados*.

Los hogares en **situación vulnerable** representan el 9,7% de los hogares (133.000 hogares) y en ellos vive el 10,4% de la población (320.000 personas). Sumados al conjunto de hogares en condición de pobreza, conforman los hogares en vulnerabilidad, que ascienden a 26,9% (unos 369.000 hogares), en los que habita el 31,5% de la población (unas 971.000 personas). En el último año, este agregado de población se amplió desde 24,1%.

El **sector medio fragil**, ubicado entre los hogares en condición de vulnerabilidad y los sectores medios, está integrado por el 8,5% de los hogares y el 9,7% de las personas (117.000 hogares y 300.000 personas). Este segmento tiene una disminución interanual en su participación cercana a los 2 pp.

Los **sectores medios asociados a la “clase media”** representan la categoría de mayor magnitud: 50,8% de los hogares de la Ciudad de Buenos Aires y 47,2% de la población (unos 698.000 hogares y 1.458.000 personas, respectivamente) y su participación se redujo 1,7 pp. en hogares y 1,4 pp. en población en el último año.

En los **sectores acomodados**, el porcentaje de hogares se coloca en 13,8% y el de personas en 11,6%, involucrando a unos 189.000 hogares y 358.000 personas, respectivamente. En este segmento, el cambio es poco significativo.

En relación al trimestre anterior, aumenta el número de hogares y personas en situación de pobreza, especialmente por la expansión de la pobreza no indigente<sup>6</sup> (cuadro C.1).

6 Cabe advertir que la comparación más correcta es la interanual, dado que está libre de factores estacionales. Tanto en el mercado de trabajo -y por ende en los ingresos laborales-, como en los ingresos no laborales y en los precios de los bienes y servicios que consumen los hogares, hay regularidad en una parte de los cambios que presentan las variables de un trimestre a otro, por lo que las variaciones intertrimestrales en los indicadores de condiciones de vida no deberían interpretarse como mejora o deterioro si no se los aísla de este componente.

## C.1 Distribución de hogares y personas por estrato de ingresos (%). Ciudad de Buenos Aires. 1er. trimestre de 2026

	Hogares		Personas	
	Porcentajes	Valores absolutos	Porcentajes	Valores absolutos
<b>Total</b>	<b>100,0</b>	<b>1.373.000</b>	<b>100,0</b>	<b>3.087.000</b>
<b>En situación de pobreza</b>	<b>17,2</b>	<b>236.000</b>	<b>21,1</b>	<b>651.000</b>
En situación de indigencia	6,8 <sup>a</sup>	93.000 <sup>a</sup>	8,9 <sup>a</sup>	274.000 <sup>a</sup>
En situación de pobreza no indigente	10,4	143.000	12,2 <sup>a</sup>	377.000 <sup>a</sup>
<b>No pobres</b>	<b>82,8</b>	<b>1.137.000</b>	<b>78,9</b>	<b>2.436.000</b>
En situación vulnerable	9,7 <sup>a</sup>	133.000 <sup>a</sup>	10,4 <sup>a</sup>	320.000 <sup>a</sup>
Sector medio frágil	8,5 <sup>a</sup>	117.000 <sup>a</sup>	9,7 <sup>a</sup>	300.000 <sup>a</sup>
Sector medio - "clase media"	50,8	698.000	47,2	1.458.000
Sectores acomodados	13,8	189.000	11,6	358.000 <sup>a</sup>

<sup>a</sup>Valor de la celda con carácter indicativo (el coeficiente de variación estimado es mayor al 10% y menor o igual al 20%).

Clasificación de los hogares:

En situación de indigencia: hogares cuyo ingreso total mensual no alcanza para cubrir la Canasta Básica Alimentaria (CBA - Línea de indigencia).

En situación de pobreza no indigente: hogares cuyo ingreso total mensual no alcanza para cubrir la Canasta Básica Total (CBT - Línea de pobreza) pero permite al menos adquirir la CBA.

No pobres en situación vulnerable: hogares cuyo ingreso total mensual es de al menos la CBT y no alcanza la Canasta Total (CT) del Sistema de Canastas de Consumo.

Sector medio frágil: hogares cuyo ingreso total mensual es de al menos la CT y no alcanza 1,25 veces la CT del Sistema de Canastas de Consumo.

Sector medio - "clase media": hogares cuyo ingreso total mensual es de al menos 1,25 veces la CT y no alcanza 4 veces la CT del Sistema de Canastas de Consumo.

Sectores acomodados: hogares cuyo ingreso mensual es de 4 veces o más la CT del Sistema de Canastas de Consumo.

**Nota:** la Línea de pobreza se construye para cada hogar de acuerdo a su composición, tomando en consideración economías de escala y equivalencias específicas. En cada período, se estiman por separado los valores de los bienes y servicios básicos que conforman los componentes no alimentarios de la Canasta Básica Total (agrupados en 12 categorías), que son los que tienen un carácter prioritario en la asignación del gasto por parte de los hogares de acuerdo con lo observado en la población. Las personas se clasifican según el estrato al que corresponde el hogar.

Los valores absolutos de hogares y personas se presentan aproximados, dado que provienen de una fuente muestral. La suma de los valores parciales puede diferir del total por procedimientos de redondeo.

**Fuente:** Instituto de Estadística y Censos de la Ciudad Autónoma de Buenos Aires (Jefatura de Gabinete de Ministros - GCBA), sobre la base de datos de ETO1 y Líneas de indigencia y de pobreza y Canasta total del Sistema de Canastas de Consumo.

**C.2** Distribución de hogares y personas por estrato de ingresos (%). Ciudad de Buenos Aires.  
1er. trimestre de 2017/1er. trimestre de 2026

Período	Total	En situación de pobreza	En situación de indigencia	En situación de pobreza no indigente	No pobres	En situación vulnerable	Sector medio frágil	Sector medio - "clase media"	Sectores acomodados	
<b>HOGARES</b>										
2017	1er. trim.	100,0	10,2	2,9 <sup>a</sup>	7,3	89,8	7,6	9,0	55,3	17,9
	2do. trim.	100,0	11,9	2,6 <sup>a</sup>	9,3	88,1	8,1	8,6	57,0	14,4
	3er. trim.	100,0	12,2	3,6 <sup>a</sup>	8,6	87,8	7,2	7,2	57,4	16,0
	4to. trim.	100,0	11,5	2,6 <sup>a</sup>	8,9	88,6	7,3 <sup>a</sup>	8,4 <sup>a</sup>	57,8	15,1
2018	1er. trim.	100,0	11,6	3,1 <sup>a</sup>	8,5	88,5	7,6	8,5	54,1	18,3
	2do. trim.	100,0	12,5	3,2 <sup>a</sup>	9,3	87,5	8,5	8,4	55,3	15,3
	3er. trim.	100,0	14,7	3,8 <sup>a</sup>	11,0	85,3	8,8	7,9	52,9	15,7
	4to. trim.	100,0	15,1	4,0 <sup>a</sup>	11,2	84,9	11,5	11,1	51,0	11,3
2019	1er. trim.	100,0	14,8	4,3 <sup>a</sup>	10,5	85,2	9,5	9,0	53,3	13,4
	2do. trim.	100,0	17,2	4,6 <sup>a</sup>	12,7	82,8	11,5	10,2	49,7	11,4
	3er. trim.	100,0	14,8	4,0 <sup>a</sup>	10,8	85,2	11,0	9,0 <sup>a</sup>	51,5	13,7
	4to. trim.	100,0	16,1	4,5 <sup>a</sup>	11,6	83,9	11,1	8,6	52,2	12,0
2020	1er. trim.	100,0	17,2	5,7 <sup>a</sup>	11,5	82,8	7,9	8,5	52,9	13,4
	2do. trim.	100,0	26,1	11,7	14,4	73,9	11,0	9,1	45,4	8,4
	3er. trim.	100,0	22,0	9,7	12,3	78,0	9,2	8,6 <sup>a</sup>	49,4	10,9
	4to. trim.	100,0	20,2	7,8	12,4	79,8	10,5	10,2	48,4	10,7
2021	1er. trim.	100,0	19,7	6,6	13,1	80,3	10,5	9,2	49,6	11,0
	2do. trim.	100,0	20,5	6,4	14,1	79,6	10,6	10,9	49,5	8,6
	3er. trim.	100,0	16,9	6,5	10,4	83,1	9,6	9,3	50,8	13,4
	4to. trim.	100,0	15,6	4,1 <sup>a</sup>	11,5	84,4	8,6 <sup>a</sup>	9,1 <sup>a</sup>	53,5	13,2
2022	1er. trim.	100,0	15,2	4,7 <sup>a</sup>	10,5	84,8	7,0	11,2	51,2	15,4
	2do. trim.	100,0	17,2	5,0 <sup>a</sup>	12,2	82,8	7,3 <sup>a</sup>	9,0 <sup>a</sup>	56,2	10,3
	3er. trim.	100,0	17,6	5,5 <sup>a</sup>	12,1	82,4	7,6	8,4	53,2	13,2
	4to. trim.	100,0	16,9	5,4	11,5	83,1	10,7	11,8	51,8	8,8
2023	1er. trim.	100,0	15,8	5,5 <sup>a</sup>	10,3	84,2	9,4	9,9	53,1	11,8
	2do. trim.	100,0	21,3	7,5	13,8	78,7	12,2	8,8	49,4	8,3
	3er. trim.	100,0	20,1	6,9	13,2	79,9	9,0	8,7	50,6	11,6
	4to. trim.	100,0	24,3	8,6	15,7	75,7	10,9	11,0	44,3	9,5
2024	1er. trim.	100,0	30,4	10,8	19,6	69,6	11,4	10,4	41,4	6,5 <sup>a</sup>
	2do. trim.	100,0	26,4	9,2	17,2	73,6	11,9	11,4	44,2	6,1 <sup>a</sup>
	3er. trim.	100,0	22,1	7,3	14,8	77,9	9,7	10,6	49,5	8,1
	4to. trim.	100,0	19,3	4,5 <sup>a</sup>	14,8	80,7	10,4	9,7	51,8	8,8
2025	1er. trim.	100,0	15,2	4,1 <sup>a</sup>	11,1	84,8	8,9 <sup>a</sup>	10,4	52,5	13,0
	2do. trim.	100,0	16,9	4,0 <sup>a</sup>	12,9	83,1	9,9	9,3	53,1	10,8
	3er. trim.	100,0	13,7	4,0 <sup>a</sup>	9,7	86,3	9,0 <sup>a</sup>	9,8	51,4	16,1
	4to. trim.	100,0	15,7	4,5 <sup>a</sup>	11,2	84,3	9,1	7,9 <sup>a</sup>	52,0	15,3
2026	1er. trim.	100,0	17,2	6,8 <sup>a</sup>	10,4	82,8	9,7 <sup>a</sup>	8,5 <sup>a</sup>	50,8	13,8

Continúa

## C.2 Conclusión

Período	Total	En situación de pobreza	En situación de indigencia	En situación de pobreza no indigente	No pobres	En situación vulnerable	Sector medio frágil	Sector medio - "clase media"	Sectores acomodados	
<b>PERSONAS</b>										
2017	1er. trim.	100,0	14,9	4,0 <sup>a</sup>	10,9	85,0	8,2 <sup>a</sup>	9,3	52,5	15,0
	2do. trim.	100,0	16,2	3,7 <sup>a</sup>	12,5	83,8	9,1 <sup>a</sup>	8,9 <sup>a</sup>	54,5	11,3
	3er. trim.	100,0	17,0	4,6 <sup>a</sup>	12,4	83,0	7,3 <sup>a</sup>	7,6	55,2	12,9
	4to. trim.	100,0	17,7	4,0 <sup>a</sup>	13,7	82,4	7,9 <sup>a</sup>	7,6 <sup>a</sup>	54,0	12,9
2018	1er. trim.	100,0	16,0	4,3 <sup>a</sup>	11,7	83,9	8,7 <sup>a</sup>	8,8 <sup>a</sup>	51,0	15,4
	2do. trim.	100,0	18,4	5,6 <sup>a</sup>	12,8	81,6	9,4	8,5	51,1	12,6
	3er. trim.	100,0	20,9	6,5 <sup>a</sup>	14,4	79,1	10,2	7,4 <sup>a</sup>	48,8	12,8
	4to. trim.	100,0	21,3	6,6 <sup>a</sup>	14,7	78,7	11,4 <sup>a</sup>	11,1	47,0	9,3
2019	1er. trim.	100,0	19,1	6,0 <sup>a</sup>	13,1	80,9	9,5 <sup>a</sup>	10,1	50,7	10,8
	2do. trim.	100,0	22,1	6,2 <sup>a</sup>	15,9	77,9	12,2 <sup>a</sup>	10,3	46,4	9,1
	3er. trim.	100,0	19,4	5,5 <sup>a</sup>	13,9	80,6	11,4	10,2	47,8	11,2
	4to. trim.	100,0	22,3	6,5 <sup>a</sup>	15,8	77,7	10,9 <sup>a</sup>	8,6 <sup>a</sup>	48,6	9,6
2020	1er. trim.	100,0	22,9	7,8 <sup>a</sup>	15,1	77,1	8,1 <sup>a</sup>	8,5 <sup>a</sup>	49,1	11,4
	2do. trim.	100,0	33,6	15,7	17,9	66,4	10,7	8,2	41,3	6,3
	3er. trim.	100,0	29,2	13,2	16,1	70,8	8,6 <sup>a</sup>	7,8 <sup>a</sup>	46,0	8,3
	4to. trim.	100,0	24,9	10,1	14,8	75,1	10,7	9,8 <sup>a</sup>	45,9	8,7
2021	1er. trim.	100,0	26,5	9,4 <sup>a</sup>	17,1	73,5	11,1	9,0 <sup>a</sup>	44,8	8,6
	2do. trim.	100,0	26,4	9,8	16,6	73,6	10,4	10,7	45,8	6,7 <sup>a</sup>
	3er. trim.	100,0	23,6	9,7	13,9	76,4	9,2	10,2	46,7	10,3
	4to. trim.	100,0	21,6	6,0 <sup>a</sup>	15,6	78,4	8,0 <sup>a</sup>	10,4 <sup>a</sup>	49,9	10,1
2022	1er. trim.	100,0	20,3	5,9 <sup>a</sup>	14,4	79,7	7,6 <sup>a</sup>	12,1	48,2	11,8
	2do. trim.	100,0	23,6	7,5 <sup>a</sup>	16,1	76,4	7,9 <sup>a</sup>	10,0 <sup>a</sup>	50,8	7,9
	3er. trim.	100,0	23,0	8,3 <sup>a</sup>	14,7	77,0	7,9 <sup>a</sup>	8,5 <sup>a</sup>	50,6	10,0
	4to. trim.	100,0	22,1	7,7 <sup>a</sup>	14,4	77,9	12,4 <sup>a</sup>	11,2	47,2	7,1 <sup>a</sup>
2023	1er. trim.	100,0	21,8	8,4 <sup>a</sup>	13,4	78,2	10,1 <sup>a</sup>	10,6 <sup>a</sup>	49,2	8,2
	2do. trim.	100,0	27,0	10,2	16,7	73,0	13,2	9,0 <sup>a</sup>	45,1	5,7 <sup>a</sup>
	3er. trim.	100,0	25,9	10,1	15,8	74,1	9,2	8,5	46,7	9,7
	4to. trim.	100,0	30,1	12,2	17,9	69,9	10,1	11,5	40,7	7,6 <sup>a</sup>
2024	1er. trim.	100,0	35,1	15,3	19,9	64,9	11,3	10,9	37,4	5,3 <sup>a</sup>
	2do. trim.	100,0	32,1	13,5	18,6	67,9	10,7	12,3	39,6	5,3 <sup>a</sup>
	3er. trim.	100,0	28,1	11,0	17,1	71,9	10,1	9,3	46,1	6,4 <sup>a</sup>
	4to. trim.	100,0	24,2	6,5 <sup>a</sup>	17,7	75,9	12,0 <sup>a</sup>	9,3	47,4	7,1 <sup>a</sup>
2025	1er. trim.	100,0	19,9	6,2 <sup>a</sup>	13,7	80,1	9,0 <sup>a</sup>	11,7 <sup>a</sup>	48,6	10,8 <sup>a</sup>
	2do. trim.	100,0	21,1	6,0 <sup>a</sup>	15,1	78,9	10,5	10,1 <sup>a</sup>	50,0	8,3
	3er. trim.	100,0	17,3	5,3 <sup>a</sup>	12,0	82,7	11,1 <sup>a</sup>	10,0 <sup>a</sup>	49,0	12,6
	4to. trim.	100,0	21,1	6,8 <sup>a</sup>	14,3	78,9	10,6 <sup>a</sup>	8,5 <sup>a</sup>	47,6	12,2
2026	1er. trim.	100,0	21,1	8,9 <sup>a</sup>	12,2 <sup>a</sup>	78,9	10,4 <sup>a</sup>	9,7 <sup>a</sup>	47,2	11,6

<sup>a</sup>Valor de la celda con carácter indicativo (el coeficiente de variación estimado es mayor al 10% y menor o igual al 20%).

Clasificación de los hogares:

En situación de indigencia: hogares cuyo ingreso total mensual no alcanza para cubrir la Canasta Básica Alimentaria (CBA - Línea de indigencia).

En situación de pobreza no indigente: hogares cuyo ingreso total mensual no alcanza para cubrir la Canasta Básica Total (CBT - Línea de pobreza) pero permite al menos adquirir la CBA.

No pobres en situación vulnerable: hogares cuyo ingreso total mensual es de al menos la CBT y no alcanza la Canasta Total (CT) del Sistema de Canastas de Consumo. Sector medio frágil: hogares cuyo ingreso total mensual es de al menos la CT y no alcanza 1,25 veces la CT del Sistema de Canastas de Consumo.

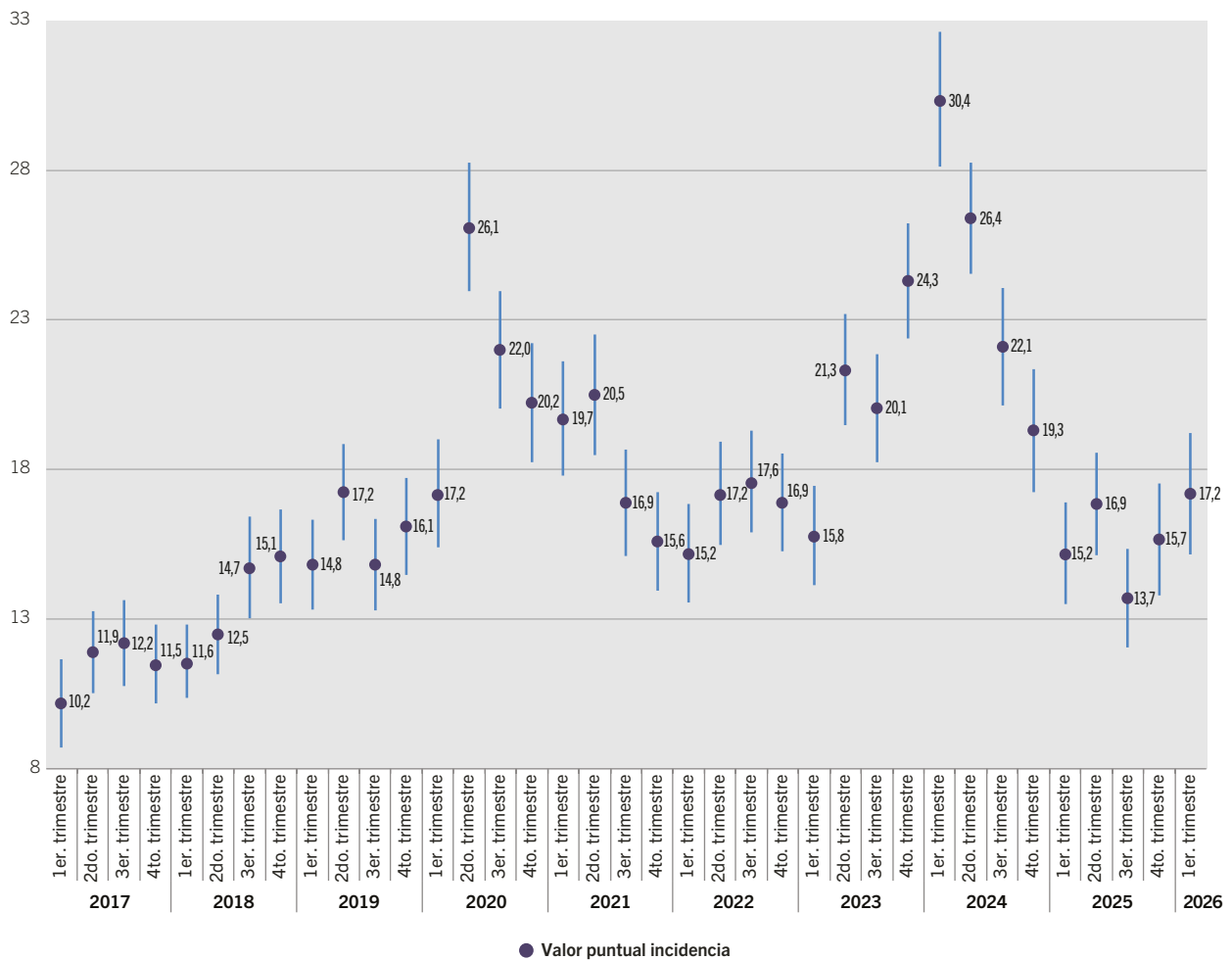
Sector medio - "clase media": hogares cuyo ingreso total mensual es de al menos 1,25 veces la CT y no alcanza 4 veces la CT del Sistema de Canastas de Consumo. Sectores acomodados: hogares cuyo ingreso mensual es de 4 veces o más la CT del Sistema de Canastas de Consumo.

**Nota:** la Línea de pobreza se construye para cada hogar de acuerdo a su composición, tomando en consideración economías de escala y equivalencias específicas. En cada período, se estiman por separado los valores de los bienes y servicios básicos que conforman los componentes no alimentarios de la Canasta Básica Total (agrupados en 12 categorías), que son los que tienen un carácter prioritario en la asignación del gasto por parte de los hogares de acuerdo con lo observado en la población. Las personas se clasifican según el estrato al que corresponde el hogar. La suma de los valores parciales puede diferir del total por procedimientos de redondeo. Los datos del tercer trimestre de 2020 fueron revisados, por cuanto puede haber diferencias en relación a los publicados anteriormente.

Los valores absolutos de hogares y personas se presentan aproximados, dado que provienen de una fuente muestral.

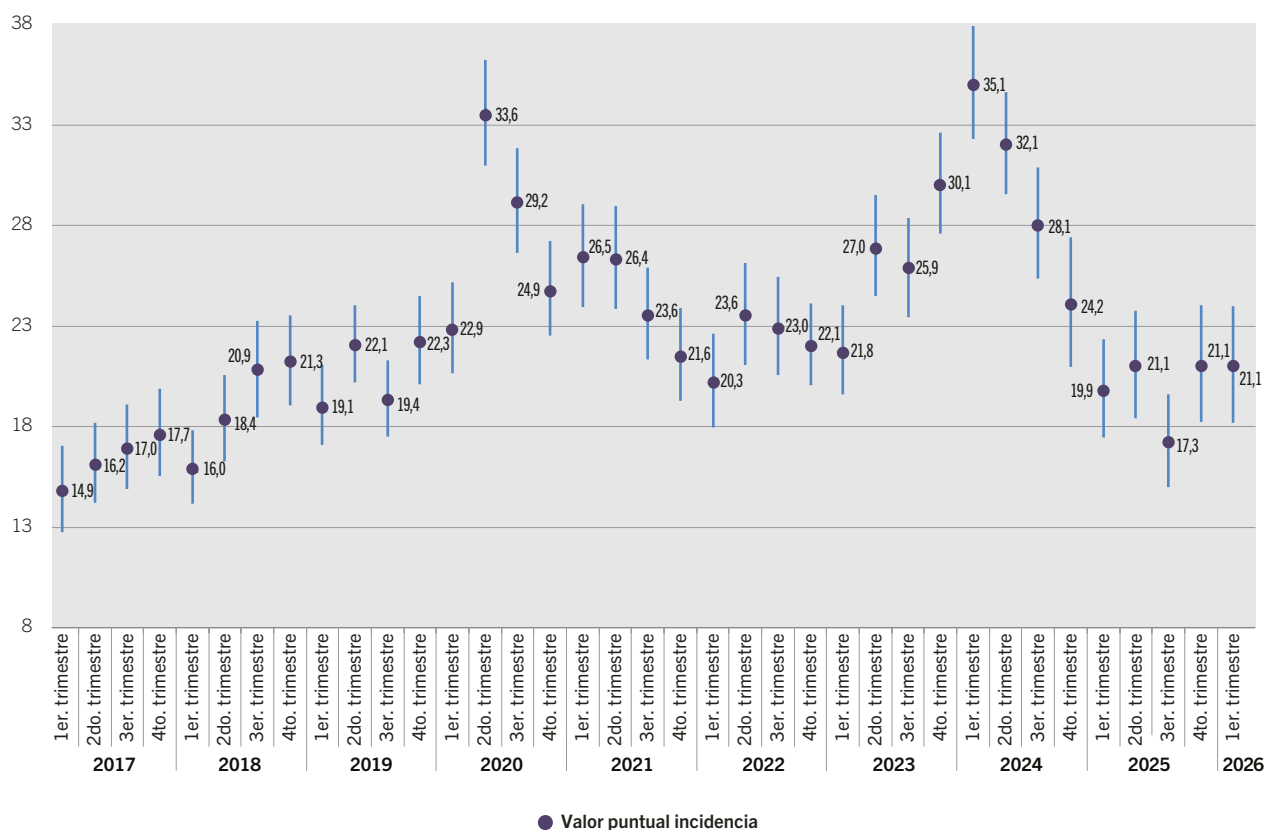
**Fuente:** Instituto de Estadística y Censos de la Ciudad Autónoma de Buenos Aires (Jefatura de Gabinete de Ministros - GCBA), sobre la base de datos de ETOI y Líneas de indigencia y de pobreza y Canasta total del Sistema de Canastas de Consumo.

**G.1** Incidencia de la pobreza en hogares. Intervalos de confianza al 90%. Ciudad de Buenos Aires. 1er. trimestre de 2017/1er. trimestre de 2026



**Nota:** cuando los intervalos de confianza construidos al 90% se solapan, no habría diferencia estadísticamente significativa en los valores de la variable. Los datos del tercer trimestre de 2020 fueron revisados, por cuanto puede haber diferencias en relación a los publicados anteriormente.  
**Fuente:** Instituto de Estadística y Censos de la Ciudad Autónoma de Buenos Aires (Jefatura de Gabinete de Ministros - GCBA). ETOI.

## G.2 Incidencia de la pobreza en personas. Intervalos de confianza al 90%. Ciudad de Buenos Aires. 1er. trimestre de 2017/1er. trimestre de 2026



**Nota:** cuando los intervalos de confianza construidos al 90% se solapan, no habría diferencia estadísticamente significativa en los valores de la variable. Los datos del tercer trimestre de 2020 fueron revisados, por cuanto puede haber diferencias en relación a los publicados anteriormente.  
**Fuente:** Instituto de Estadística y Censos de la Ciudad Autónoma de Buenos Aires (Jefatura de Gabinete de Ministros - GCBA). ETOI.

## Definiciones básicas

Canastas Básicas y Líneas:

**Canasta Básica Alimentaria (CBA):** comprende un conjunto de alimentos y productos alimenticios que forman parte de la estructura o patrón de consumo de la población, en cantidades que satisfacen los requerimientos energéticos; se adecúa en el mayor grado posible a las recomendaciones de ingesta de nutrientes, al menor costo posible.

**Canasta Básica Total (CBT):** comprende a la CBA a la que se le suman otras subcanastas de bienes y servicios no alimentarios que forman parte de la estructura o patrón de consumo de la población y que se valorizan para cada hogar, de acuerdo con su composición.

**Línea de indigencia:** está dada por el valor de la Canasta Básica Alimentaria (CBA) para cada hogar que marcará el límite entre la condición de indigente (cuyos ingresos se encuentran por debajo de la línea) y la condición de no indigente (cuyos ingresos son iguales o mayores a la línea).

**Línea de pobreza:** está dada por el valor de la Canasta Básica Total (CBT) para cada hogar. Esta marca el límite entre la población pobre (cuyos ingresos se encuentran por debajo) y la no pobre (cuyos ingresos al menos la alcanza).

Hogares y personas por estrato de ingresos:

**En situación de indigencia:** hogares cuyo ingreso total mensual no alcanza para cubrir la Canasta Básica Alimentaria (CBA - Línea de indigencia).

**En situación de pobreza no indigente:** hogares cuyo ingreso total mensual no alcanza para cubrir la Canasta Básica Total (CBT - Línea de pobreza) pero permite al menos adquirir la CBA.

**En situación vulnerable (no pobres):** hogares cuyo ingreso total mensual es de al menos la CBT y no alcanza la Canasta Total (CT) del Sistema de Canastas de Consumo.

**Sector medio frágil:** hogares cuyo ingreso total mensual es de al menos la CT y no alcanza 1,25 veces la CT del Sistema de Canastas de Consumo.

**Sector medio -“clase media”:** hogares cuyo ingreso total mensual es de al menos 1,25 veces la CT y no alcanza 4 veces la CT del Sistema de Canastas de Consumo.

**Sectores acomodados:** hogares cuyo ingreso mensual es de 4 veces o más la CT del Sistema de Canastas de Consumo.

Fecha de publicación: 26/06/2026

Para más información estadística podés seguirnos en nuestras redes, visitarnos en nuestra web o consultarnos por mail.

