

# IPCBA.

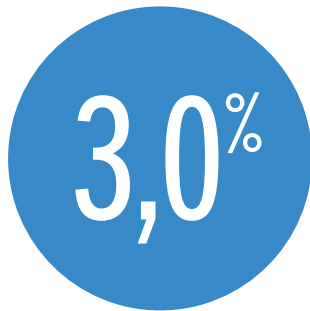
Ciudad de Buenos Aires.  
Marzo de 2026

Informe  
de resultados | 2020





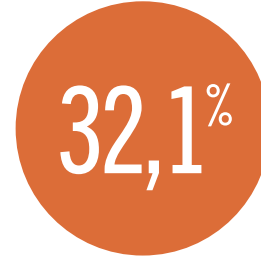
## Nivel General



Variación mensual



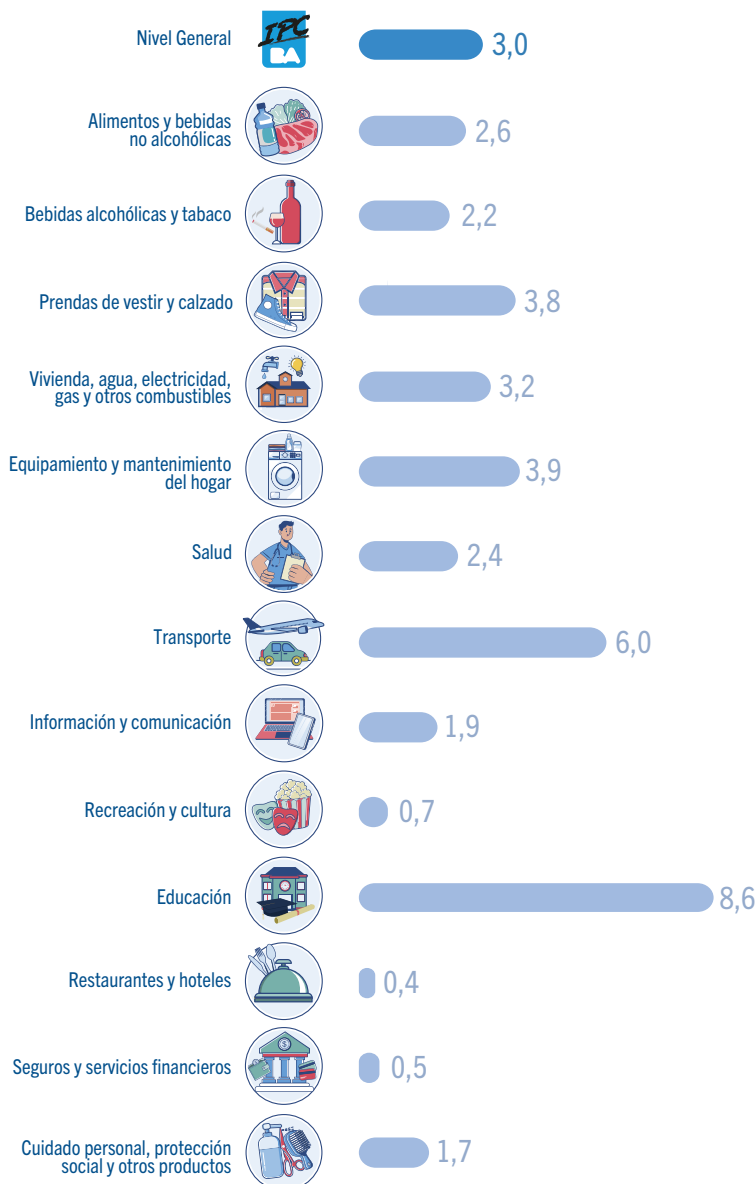
Variación acumulada anual



Variación interanual

## Nivel General y Divisiones

Variación (%) mensual



## Agrupaciones secundarias

Variación (%) mensual



Bienes



Servicios



Estacionales

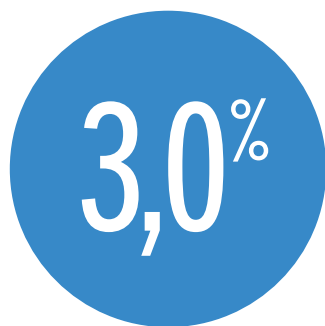


Regulados

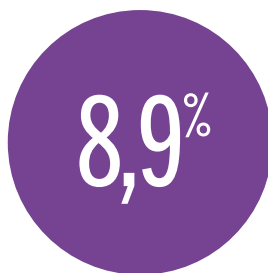


Resto IPCBA

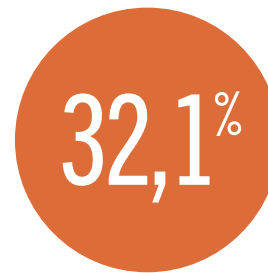
# IPCBA. Marzo de 2026



Variación mensual



Variación acumulada anual



Variación interanual

Durante el mes de marzo el Índice de Precios al Consumidor de la Ciudad de Buenos Aires (IPCBA - base 2021 = 100)<sup>1</sup> registró un incremento de 3,0%,

acumulando en los primeros tres meses del año una suba de 8,9%. La trayectoria interanual –i.a.– de este indicador se ubicó en 32,1% (-0,3 puntos porcentuales -p.p.- por debajo del mes previo)<sup>2</sup>.

<sup>1</sup> Para un detalle más exhaustivo y preciso sobre la actualización del año base del IPCBA, se sugiere revisar el documento: "[Índice de Precios al Consumidor de la Ciudad de Buenos Aires. Aspectos metodológicos de la actualización del año base 2021 = 100](#)".

<sup>2</sup> Ver cuadros C.1.A y C.4.A del Anexo

## C.1 IPCBA según divisiones de la canasta. Índice y variación porcentual respecto del mes anterior, acumulado anual e interanual. Ciudad de Buenos Aires. Marzo de 2026

Nivel General y divisiones	Ponderación por división	Índice <sup>1</sup>		Variación porcentual		
		Marzo de 2026	Febrero de 2026	Respecto del mes anterior	Acumulado anual	Interanual
<b>Nivel General</b>		<b>2.328,35</b>	<b>2.260,60</b>	<b>3,0</b>	<b>8,9</b>	<b>32,1</b>
01 Alimentos y bebidas no alcohólicas	17,13%	2.388,77	2.328,90	2,6	9,7	29,1
02 Bebidas alcohólicas y tabaco	1,60%	2.278,65	2.229,67	2,2	6,2	25,1
03 Prendas de vestir y calzado	5,31%	1.498,68	1.443,68	3,8	2,8	13,4
04 Vivienda, agua, electricidad, gas y otros combustibles	17,43%	2.692,78	2.608,04	3,2	12,0	37,5
05 Equipamiento y mantenimiento del hogar	5,91%	1.738,47	1.672,47	3,9	9,0	20,9
06 Salud	8,70%	2.424,85	2.368,99	2,4	7,7	31,6
07 Transporte	11,44%	2.259,76	2.132,00	6,0	9,5	41,3
08 Información y comunicación	7,32%	1.856,75	1.822,31	1,9	5,2	25,9
09 Recreación y cultura	6,12%	1.981,58	1.967,38	0,7	8,3	31,6
10 Educación	4,73%	2.545,54	2.343,59	8,6	10,5	32,7
11 Restaurantes y hoteles	9,58%	2.765,67	2.754,77	0,4	7,3	32,8
12 Seguros y servicios financieros	0,76%	3.744,58	3.724,62	0,5	9,8	48,2
13 Cuidado personal, protección social y otros productos	3,98%	2.280,05	2.241,88	1,7	6,7	36,0

<sup>1</sup>Base 2021=100.

**Nota:** la suma de las cifras parciales puede diferir del total por procedimientos de redondeo.

**Fuente:** Instituto de Estadística y Censos de la Ciudad Autónoma de Buenos Aires (Jefatura de Gabinete de Ministros - GCBA). IPCBA.

# 1. Divisiones

Durante marzo la variación del IPCBA respondió fundamentalmente a las subas en las siguientes divisiones: *Vivienda, agua, electricidad, gas y otros combustibles, Transporte, Alimentos y bebidas no alcohólicas, Educación y Salud*, que en conjunto explicaron el 79,6% del alza del Nivel General.



**Vivienda, agua, electricidad, gas y otros combustibles** aumentó 3,2%, con una incidencia de 0,65 p.p. en la variación mensual del IPCBA, debido a las subas en los valores de los gastos comunes por la vivienda y de los alquileres, junto con alzas en las tarifas residenciales del servicio de electricidad y de suministro de agua.



**Transporte** promedió un incremento de 6,0% e incidió 0,65 p.p., por actualizaciones en los precios de los combustibles y lubricantes para vehículos de uso del hogar y en el valor del boleto de colectivo urbano.



**Alimentos y bebidas no alcohólicas** registró una suba de 2,6%, contribuyendo con 0,45 p.p. a la variación mensual del Nivel General. Al interior de la división, el principal impulso provino de Carnes y derivados (6,3%). En menor medida, incidieron los aumentos en Pan y cereales (2,0%) y Leche, productos lácteos y huevos (2,1%). En sentido contrario, las caídas en Verduras, tubérculos y legumbres (-3,3%) y Frutas (-1,8%), contribuyeron a aminorar el alza de la división.



**Educación** aumentó 8,6%, con una incidencia de 0,42 p.p., como resultado de los incrementos en las cuotas de los establecimientos de educación formal.



**Salud** se elevó 2,4% e incidió 0,21 p.p., al impactar principalmente los ajustes en las cuotas de la medicina prepaga.

El resto de las divisiones tuvo una incidencia positiva, aunque menor, en el Nivel General.

## C.2 IPCBA. Incidencia mensual e interanual de las divisiones en el Nivel General. Ciudad de Buenos Aires. Marzo de 2026

Nivel General y divisiones		Marzo de 2026	
		Mensual	Interanual
<b>Nivel General</b>		<b>3,0</b>	<b>32,1</b>
01	Alimentos y bebidas no alcohólicas	0,45	5,23
02	Bebidas alcohólicas y tabaco	0,03	0,41
03	Prendas de vestir y calzado	0,13	0,54
04	Vivienda, agua, electricidad, gas y otros combustibles	0,65	7,27
05	Equipamiento y mantenimiento del hogar	0,17	1,01
06	Salud	0,21	2,87
07	Transporte	0,65	4,29
08	Información y comunicación	0,11	1,58
09	Recreación y cultura	0,04	1,65
10	Educación	0,42	1,68
11	Restaurantes y hoteles	0,05	3,71
12	Seguros y servicios financieros	0,01	0,53
13	Cuidado personal, protección social y otros productos	0,07	1,36

**Nota:** la suma de las cifras parciales puede diferir del total por procedimientos de redondeo.  
**Fuente:** Instituto de Estadística y Censos de la Ciudad Autónoma de Buenos Aires (Jefatura de Gabinete de Ministros - GCBA). IPCBA.

En términos interanuales, las divisiones *Vivienda, agua, electricidad, gas y otros combustibles, Alimentos y bebidas no alcohólicas, Transporte y Restaurantes y hoteles*, fueron las principales responsables del incremento de los precios minoristas, explicando el 63,8% de la variación interanual del Nivel General.

## 2. Bienes y Servicios

Durante el mes de marzo, los Bienes registraron una suba de 2,8%, por debajo de los Servicios que aumentaron 3,1%.



La dinámica mensual de los Bienes respondió fundamentalmente a los incrementos en los precios de los alimentos (principalmente carnes) y, en menor medida, a los aumentos en los valores de los combustibles y lubricantes para vehículos de uso del hogar y de las prendas de vestir. En tanto, el comportamiento de los Servicios reflejó principalmente las subas en las cuotas de los estableci-

mientos de educación formal y en los precios de los restaurantes, bares y casas de comida. Le siguieron en importancia, las alzas en los valores del boleto de colectivo urbano, de los gastos comunes por la vivienda y de los alquileres. En sentido contrario, las caídas en los precios de los alojamientos en hoteles y de los paquetes turísticos, contribuyeron a quitarle presión a esta agrupación.

Así, en los primeros tres meses del año los Bienes acumularon una suba de 7,2% y los Servicios de 9,9%. En términos interanuales, ambas agrupaciones se desaceleraron hasta: 26,0% i.a. en el caso de los Bienes (-0,3 p.p. respecto del mes previo) y 35,9% i.a. en el caso de los Servicios (-0,2 p.p.).

### C.3 IPCBA. Nivel General, Bienes y Servicios. Índice, incidencia mensual y variación porcentual respecto del mes anterior, acumulado anual e interanual. Ciudad de Buenos Aires. Marzo de 2026

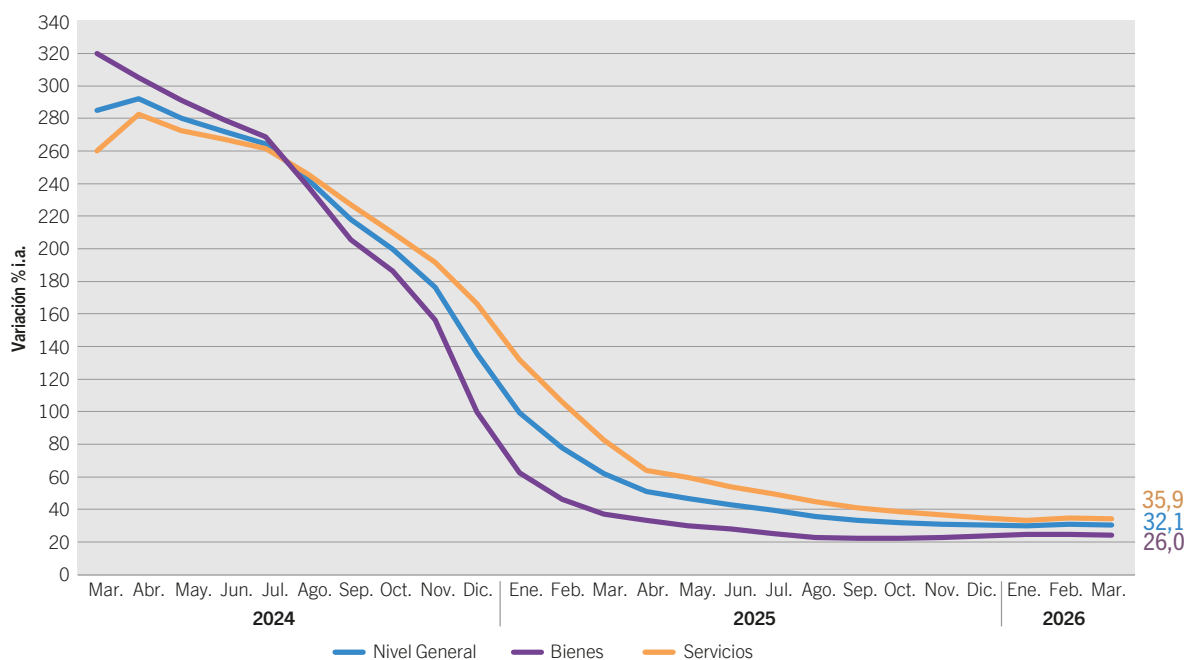
Nivel General, Bienes y Servicios	Ponderación	Índice <sup>1</sup>		Variación porcentual			Incidencia mensual
		Marzo de 2026	Febrero de 2026	Respecto del mes anterior	Acumulado anual	Interanual	
<b>Nivel General</b>		<b>2.328,35</b>	<b>2.260,60</b>	<b>3,0</b>	<b>8,9</b>	<b>32,1</b>	<b>3,0</b>
Bienes	41,41%	2.050,48	1.994,68	2,8	7,2	26,0	1,02
Servicios	58,59%	2.524,79	2.448,59	3,1	9,9	35,9	1,97

<sup>1</sup>Base 2021=100.

Nota: la suma de las cifras parciales puede diferir del total por procedimientos de redondeo.

Fuente: Instituto de Estadística y Censos de la Ciudad Autónoma de Buenos Aires (Jefatura de Gabinete de Ministros - GCBA). IPCBA.

### G.1 IPCBA. Trayectoria interanual. Nivel General, Bienes y Servicios. Ciudad de Buenos Aires. Marzo de 2024/marzo de 2026



Fuente: Instituto de Estadística y Censos de la Ciudad Autónoma de Buenos Aires (Jefatura de Gabinete de Ministros - GCBA). IPCBA.

### 3. Estacionales, Regulados y Resto IPCBA



Desagregando por subíndices, durante el mes de marzo la agrupación Resto IPCBA -*proxy* de la inflación núcleo-promedió un incremento de 2,7%. En términos interanuales, aceleró su ritmo de suba hasta 33,0% (+0,1 p.p.).

La agrupación Regulados aumentó 6,5%, destacándose las actualizaciones en las cuotas de los establecimientos educativos (de nivel inicial, primario y secundario) y en el valor del boleto de colectivo urbano. Le siguieron en importancia, las subas en el precio de los combustibles para vehículos de uso del hogar, en las tarifas residenciales del servicio de electricidad y en los valores de las cuotas de la medicina prepaga. En términos interanuales, se aceleró hasta 37,1% i.a. (+2,3 p.p.).

Por último, los bienes y servicios Estacionales promediaron una caída de 4,5%, principalmente por las bajas en las tarifas del alojamiento en hoteles, en los valores de los paquetes turísticos y en los precios de los pasajes aéreos. Así, este agregado desaceleró su ritmo de suba hasta 12,0% i.a. (-9,1 p.p.).

<sup>3</sup> La categoría "Resto IPCBA" es una subcanasta que mide la variación de precios de los bienes y los servicios que no tienen comportamiento estacional ni están sujetos a regulación, siendo un *proxy* de la inflación subyacente o también denominada inflación núcleo. A diferencia del indicador anterior, el IPCBA (base 2021=100), incluye en la categoría "Regulados" a los seguros médicos y a la educación inicial, primaria y secundaria.

#### C.4 IPCBA. Nivel General, Estacionales, Regulados y Resto IPCBA. Índice, incidencia mensual y variación porcentual respecto del mes anterior, acumulado anual e interanual. Ciudad de Buenos Aires. Marzo de 2026

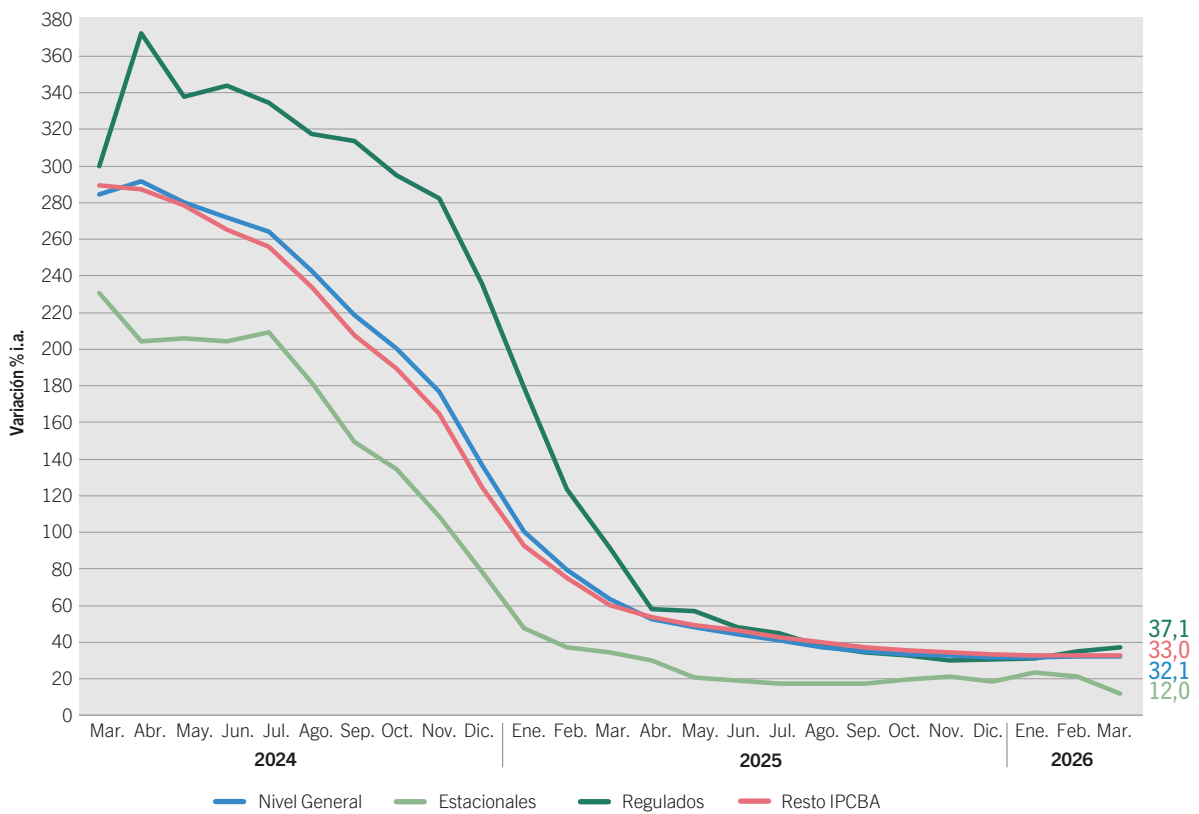
Nivel General, Estacionales, Regulados y Resto IPCBA	Ponderación	Índice <sup>1</sup>		Variación porcentual			Incidencia mensual
		Marzo de 2026	Febrero de 2026	Respecto del mes anterior	Acumulado anual	Interanual	
<b>Nivel General</b>		<b>2.328,35</b>	<b>2.260,60</b>	<b>3,0</b>	<b>8,9</b>	<b>32,1</b>	<b>3,0</b>
Estacionales	10,19%	1.576,77	1.651,93	-4,5	3,4	12,0	-0,34
Regulados	18,59%	2.772,20	2.603,00	6,5	13,2	37,1	1,39
Resto IPCBA	71,22%	2.320,07	2.258,35	2,7	8,2	33,0	1,94

<sup>1</sup>Base 2021=100.

Nota: la suma de las cifras parciales puede diferir del total por procedimientos de redondeo.

Fuente: Instituto de Estadística y Censos de la Ciudad Autónoma de Buenos Aires (Jefatura de Gabinete de Ministros - GCBA). IPCBA.

## G.2 IPCBA. Trayectoria interanual. Nivel General, Estacionales, Regulados y Resto IPCBA. Ciudad de Buenos Aires. Marzo de 2024/marzo de 2026



Fuente: Instituto de Estadística y Censos de la Ciudad Autónoma de Buenos Aires (Jefatura de Gabinete de Ministros - GCBA). IPCBA.

## 4. Precios medios

En los cuadros C.2.A y C.3.A del Anexo se presentan los precios medios de una selección de bienes y servicios que conforman la canasta del IPCBA.

# Anexo

## C.1.A IPCBA. Evolución del Nivel General, de los Bienes y de los Servicios. Índice y variación porcentual respecto del mes anterior. Ciudad de Buenos Aires. Marzo de 2024/marzo de 2026

Mes	Índice <sup>1</sup>			Variación porcentual		
	Nivel General	Bienes	Servicios	Nivel General	Bienes	Servicios
Marzo de 2024	1.077,95	1.174,07	1.010,01	13,2	9,7	16,3
Abril de 2024	1.183,17	1.230,45	1.149,75	9,8	4,8	13,8
Mayo de 2024	1.234,95	1.277,01	1.205,21	4,4	3,8	4,8
Junio de 2024	1.294,53	1.311,93	1.282,22	4,8	2,7	6,4
Julio de 2024	1.360,55	1.356,56	1.363,36	5,1	3,4	6,3
Agosto de 2024	1.417,46	1.398,96	1.430,54	4,2	3,1	4,9
Septiembre de 2024	1.474,29	1.442,57	1.496,71	4,0	3,1	4,6
Octubre de 2024	1.522,05	1.474,85	1.555,42	3,2	2,2	3,9
Noviembre de 2024	1.570,26	1.499,91	1.620,00	3,2	1,7	4,2
Diciembre de 2024	1.622,53	1.528,83	1.688,77	3,3	1,9	4,2
Enero de 2025	1.673,49	1.550,22	1.760,63	3,1	1,4	4,3
Febrero de 2025	1.707,89	1.579,76	1.798,46	2,1	1,9	2,1
Marzo de 2025	1.761,98	1.627,06	1.857,37	3,2	3,0	3,3
Abril de 2025	1.802,79	1.662,95	1.901,64	2,3	2,2	2,4
Mayo de 2025	1.831,11	1.676,42	1.940,46	1,6	0,8	2,0
Junio de 2025	1.870,43	1.699,65	1.991,15	2,1	1,4	2,6
Julio de 2025	1.916,97	1.719,41	2.056,63	2,5	1,2	3,3
Agosto de 2025	1.947,42	1.743,36	2.091,67	1,6	1,4	1,7
Septiembre de 2025	1.990,42	1.784,03	2.136,31	2,2	2,3	2,1
Octubre de 2025	2.033,44	1.823,76	2.181,67	2,2	2,2	2,1
Noviembre de 2025	2.082,50	1.864,96	2.236,28	2,4	2,3	2,5
Diciembre de 2025	2.137,99	1.912,16	2.297,64	2,7	2,5	2,7
Enero de 2026	2.203,37	1.956,90	2.377,61	3,1	2,3	3,5
Febrero de 2026	2.260,60	1.994,68	2.448,59	2,6	1,9	3,0
Marzo de 2026	2.328,35	2.050,48	2.524,79	3,0	2,8	3,1

<sup>1</sup>Base 2021=100.

Nota: la serie completa desde febrero de 2022 está disponible en <https://www.estadisticaciudad.gob.ar/eyc/banco-datos/ipcba-base-2021-100-evolucion-del-nivel-general-de-los-bienes-y-de-los-servicios-indices-y-variaciones-porcentuales-respecto-del-mes-anterior-ciudad-de-buenos-aires-febrero-de-2022-agosto-d/>.

Fuente: Instituto de Estadística y Censos de la Ciudad Autónoma de Buenos Aires (Jefatura de Gabinete de Ministros - GCBA). IPCBA.

**C.2.A IPCBA. Principales precios medios de bienes y servicios (pesos). Ciudad de Buenos Aires. Marzo de 2026**

Descripción	Unidad de medida	Precio medio
<b>Productos de limpieza para el hogar</b>		
Jabón en pan	1 x 200 gramos	1.367,82
Jabón en polvo para ropa (baja espuma)	bolsa plástica x 800 gramos	2.904,11
Suavizante de ropa	repuesto x 900 cm <sup>3</sup>	2.994,81
Detergente vajilla común	envase PVC x 750 cm <sup>3</sup>	1.809,90
Líquido limpiador	repuesto x 500 cm <sup>3</sup>	2.249,92
Lavandina	botella plástica x 1 litro	1.344,52
Insecticida	aerosol x 360 cm <sup>3</sup>	4.831,93
<b>Artículos descartables para el hogar</b>		
Bolsa para residuos	envase x 30 bolsas de 45 x 60 cm	3.784,59
<b>Servicios de esparcimiento y entretenimiento</b>		
Práctica de gimnasia		49.241,17
Entrada de cine		12.001,96
Novela de suspenso		34.467,14
<b>Texto y materiales escolares</b>		
Cuaderno universitario	1 unidad x 84 hojas	4.301,36
Cuaderno escolar	1 unidad de 48 a 50 hojas	7.583,13
Lápiz negro	1 unidad	459,93
Marcadores escolares	paquete x 12 unidades	3.866,14
Repuesto para carpeta	repuesto x 96 hojas	8.051,58
Fotocopia	1 unidad	146,17
<b>Servicios para el cuidado personal</b>		
Corte de cabello hombre		18.349,26
Corte de cabello mujer		23.112,94
<b>Artículos de higiene, tocador y belleza</b>		
Pañales bebés grandes	paquete x 16 unidades	7.586,44
Tampones	paquete x 20 unidades	6.831,72
Jabón de tocador	1 unidad x 125 gramos	1.329,86
Loción después de afeitarse	envase x 100 cm <sup>3</sup>	14.443,79
Desodorante femenino	envase x 60 ml a bolilla	3.319,80
Desodorante masculino	envase x 160 ml aerosol	4.353,44
Shampoo	envase x 400 cm <sup>3</sup>	7.262,20
Crema dental	tubo x 125 gramos	4.189,22
Crema para el cuerpo	frasco plástico x 200 gramos	4.813,19
<b>Combustibles para vehículos</b>		
Gasoil <i>premium</i>	1 litro	2.097,30
Nafta <i>premium</i>	1 litro	2.037,33

**Nota:** debido a los procedimientos llevados a cabo para el cambio de año base (actualización de ponderaciones por tipo de negocio, revisión de la muestra de informantes, entre otros), los precios medios publicados no son directamente comparables con la serie anterior. Asimismo, se discontinúa la publicación de los precios de aquellos productos que quedaron excluidos de la canasta del nuevo índice. La serie completa desde julio de 2012 a febrero de 2022 está disponible en <https://www.estadisticaciudad.gob.ar/eyc/categoria-banco-datos/principales-precios-medios/>, mientras que la serie a partir de marzo de 2022 en <https://www.estadisticaciudad.gob.ar/eyc/categoria-banco-datos/principales-precios-medios-base-2021/>.

**Fuente:** Instituto de Estadística y Censos de la Ciudad Autónoma de Buenos Aires (Jefatura de Gabinete de Ministros - GCBA). IPCBA.

**C.3.A IPCBA. Principales precios medios de productos alimenticios (pesos). Ciudad de Buenos Aires. Marzo de 2026**

Descripción	Unidad de medida	Precio medio
<b>Harinas, cereales y legumbres</b>		
Pan francés tipo flauta	1 kilo	4.154,65
Pan lacteado blanco	bolsa x 360 gramos	3.538,87
Pan para hamburguesas	paquete x 4 unidades	2.830,39
Pan rallado/rebozador	paquete x 500 gramos	1.532,29
Facturas	12 unidades	10.414,53
Galletitas de agua	paquete x 300 gramos	1.565,65
Galletitas dulces surtidas	paquete x 400 gramos	2.916,95
Biscochos de grasa	paquete x 200 gramos	1.161,76
Harina de trigo común	1 kilo	941,73
Polenta	paquete x 500 gramos	1.155,62
Arroz blanco simple	1 kilo	1.673,80
Fideos secos largos	paquete x 500 gramos	1.359,28
Ravioles frescos en piezas	blíster x 500 gramos	3.322,84
Tapas para empanadas	330 gramos	1.897,03
Tapas para tartas	bolsa x 2 unidades de 400 gramos	1.982,78
Lentejas secas	bolsa x 500 gramos	2.138,65
Empanadas cocidas para llevar	12 unidades	28.911,21
Pizza para llevar	1 unidad	19.096,83
<b>Frutas y verduras</b>		
Manzana deliciosa roja	1 kilo	4.712,52
Banana	1 kilo	3.079,41
Limón	1 kilo	3.126,05
Mandarina	1 kilo	2.168,79
Naranja	1 kilo	1.986,18
Duraznos en almíbar	lata x 485 gramos	2.632,18
Acelga	1 atado	1.532,12
Lechuga criolla	1 kilo	3.872,67
Tomate perita	1 kilo	2.344,99
Tomate redondo	1 kilo	2.328,30
Morrón rojo	1 kilo	4.155,16
Cebolla común	1 kilo	1.127,11
Zapallo	1 kilo	1.352,77
Zapallitos	1 kilo	1.578,63
Zanahoria	1 kilo	1.715,55
Batata	1 kilo	1.772,95
Papa blanca	1 kilo	1.807,40
Arvejas en conserva	lata x 205 gramos	877,90

Continúa

### C.3.A Conclusión

Descripción	Unidad de medida	Precio medio
<b>Carnes y huevos</b>		
Asado	1 kilo	19.071,21
Carne picada	1 kilo	13.768,63
Paleta	1 kilo	18.338,52
Cuadrada	1 kilo	21.245,37
Cuadril	1 kilo	22.146,89
Nalga	1 kilo	23.493,36
Hamburguesas	caja x 334 gramos	7.893,94
Pollo entero	1 kilo	4.961,96
Chorizo fresco	1 kilo	11.059,19
Salchicha tipo viena	paquete x 6 unidades de 225 gramos	2.513,41
Jamón cocido	1 kilo	20.688,46
Paleta-fiambre	1 kilo	13.788,00
Salame	1 kilo	28.206,87
Atún en conserva al natural	entero en trozos - lata x 125 gramos	4.092,43
Atún en conserva en aceite	desmenuzado - lata x 125 gramos	1.653,17
Huevos de gallina	12 unidades	4.084,44
<b>Leche, yogur y productos lácteos</b>		
Leche común entera	1 litro	1.642,47
Leche en polvo	400 gramos	6.490,18
Queso tipo cuartirolo	1 kilo	12.284,27
Queso <i>port salut</i>	1 kilo	15.098,68
Queso de máquina	1 kilo	18.518,37
Queso para rallar	1 kilo	27.166,73
Queso rallado	paquete x 120 gramos	4.839,15
Manteca	paquete x 200 gramos	3.843,21
Yogur para beber	sachet x 1000 gramos	4.332,69
<b>Aceites</b>		
Aceite de girasol	envase PET x 1500 cm <sup>3</sup>	6.208,61
<b>Dulces y azúcar</b>		
Azúcar blanca	1 kilo	1.350,38
Dulce de batata	1 kilo	4.702,26
Dulce de membrillo	1 kilo	5.739,36
Mermelada	envase x 454 gramos	3.033,16
<b>Bebidas alcohólicas</b>		
Vino tinto común	envase tetrabrik x 1 litro	2.215,29
Cerveza en botella	botella x 1000 cm <sup>3</sup>	4.093,46
<b>Bebidas no alcohólicas</b>		
Agua mineral	envase plástico x 2,25 litros	2.002,66
Bidón de agua	5 litros	3.065,35
Gaseosa cola	envase plástico x 2,25 litros	3.649,82
Agua saborizada	botella plástica x 1,5 litros	2.046,82
Bebida a base de hierbas	botella plástica x 1,25 litros	1.614,15
Jugo en polvo	sobre rinde 1 litro	426,55
<b>Otros alimentos</b>		
Sal fina	500 gramos	1.449,11
Mayonesa común	sachet x 500 cm <sup>3</sup>	2.445,61
Vinagre de vino	botella plástica x 1 litro	2.503,43
Salsa a base de tomate	envase x 340 gramos	1.347,45
Café molido	250 gramos	6.734,93
Yerba mate	1 kilo	4.547,07
Té común en saquitos	caja x 25 saquitos	950,48
Cacao en polvo	360 gramos	3.947,29

**Nota:** debido a los procedimientos llevados a cabo para el cambio de año base (actualización de ponderaciones por tipo de negocio, revisión de la muestra de informantes, entre otros), los precios medios publicados no son directamente comparables con la serie anterior. Asimismo, se discontinúa la publicación de los precios de aquellos productos que quedaron excluidos de la canasta del nuevo índice. La serie completa desde julio de 2012 a febrero de 2022 está disponible en <https://www.estadisticaciudad.gob.ar/eyc/categoria-banco-datos/principales-precios-medios/>, mientras que la serie a partir de marzo de 2022 en <https://www.estadisticaciudad.gob.ar/eyc/categoria-banco-datos/principales-precios-medios-base-2021/>.

**Fuente:** Instituto de Estadística y Censos de la Ciudad Autónoma de Buenos Aires (Jefatura de Gabinete de Ministros - GCBA). IPCBA.

**C.4.A IPCBA según principales aperturas. Índice y variación porcentual respecto del mes anterior, acumulado anual e interanual. Ciudad de Buenos Aires. Marzo de 2026**

Apertura	Índice <sup>1</sup>		Variación porcentual		
	Marzo de 2026	Febrero de 2026	Respecto del mes anterior	Acumulado anual	Interanual
<b>Nivel General</b>	<b>2.328,35</b>	<b>2.260,60</b>	<b>3,0</b>	<b>8,9</b>	<b>32,1</b>
<b>Alimentos y bebidas no alcohólicas</b>	<b>2.388,77</b>	<b>2.328,90</b>	<b>2,6</b>	<b>9,7</b>	<b>29,1</b>
<i>Alimentos</i>	2.393,30	2.332,26	2,6	10,0	29,6
Pan y cereales	2.353,60	2.308,10	2,0	6,0	28,0
Carnes y derivados	2.680,07	2.522,33	6,3	18,1	50,8
Pescados y mariscos	1.984,80	1.899,71	4,5	15,7	30,5
Leche, productos lácteos y huevos	2.305,72	2.258,29	2,1	5,0	17,6
Aceites, mantecas y otras grasas	2.595,59	2.519,05	3,0	8,2	31,1
Frutas	2.206,76	2.246,15	-1,8	1,1	41,2
Verduras, tubérculos y legumbres	2.085,09	2.156,21	-3,3	12,6	-0,1
Azúcar, repostería y postres	2.343,69	2.310,42	1,4	7,4	27,1
Otros alimentos	2.222,16	2.199,66	1,0	5,1	20,4
<i>Bebidas no alcohólicas</i>	2.356,76	2.305,18	2,2	7,5	25,7
<b>Bebidas alcohólicas y tabaco</b>	<b>2.278,65</b>	<b>2.229,67</b>	<b>2,2</b>	<b>6,2</b>	<b>25,1</b>
<i>Bebidas alcohólicas</i>	2.178,44	2.149,94	1,3	6,0	17,8
Vinos	1.949,19	1.950,33	-0,1	1,8	12,3
Cerveza	2.603,16	2.526,14	3,0	11,7	25,9
<i>Tabaco</i>	2.466,76	2.379,31	3,7	6,4	39,5
<b>Prendas de vestir y calzado</b>	<b>1.498,68</b>	<b>1.443,68</b>	<b>3,8</b>	<b>2,8</b>	<b>13,4</b>
<i>Prendas de vestir</i>	1.505,09	1.439,69	4,5	2,3	13,2
<i>Calzado</i>	1.480,43	1.455,04	1,7	4,5	14,3
<b>Vivienda, agua, electricidad, gas y otros combustibles</b>	<b>2.692,78</b>	<b>2.608,04</b>	<b>3,2</b>	<b>12,0</b>	<b>37,5</b>
<i>Alquiler de la vivienda</i>	2.148,56	2.093,05	2,7	8,3	35,1
<i>Mantenimiento y reparación de la vivienda</i>	4.141,37	4.097,86	1,1	2,5	40,3
<i>Suministro de agua y otros servicios relacionados con la vivienda</i>	2.844,64	2.745,81	3,6	12,9	36,0
Suministro de agua	5.043,14	4.849,18	4,0	12,5	23,0
Gastos comunes por la vivienda	2.504,57	2.420,46	3,5	13,1	40,7
<i>Electricidad, gas y otros combustibles</i>	3.427,01	3.272,74	4,7	23,0	44,4
Electricidad	3.675,49	3.410,68	7,8	25,1	49,1
Gas	3.093,76	3.087,74	0,2	20,0	37,5
<b>Equipamiento y mantenimiento del hogar</b>	<b>1.738,47</b>	<b>1.672,47</b>	<b>3,9</b>	<b>9,0</b>	<b>20,9</b>
<i>Muebles, accesorios y alfombras</i>	1.757,31	1.724,53	1,9	4,6	22,7
<i>Artículos textiles para el hogar</i>	1.347,16	1.335,20	0,9	0,6	17,0
<i>Electrodomésticos</i>	1.316,84	1.298,88	1,4	2,9	0,0
<i>Cristalería, vajilla y utensilios para el hogar</i>	1.628,66	1.601,84	1,7	4,7	16,9
<i>Herramientas y accesorios para la casa y el jardín</i>	1.439,05	1.407,66	2,2	4,8	19,7
<i>Bienes y servicios para la conservación del hogar</i>	1.863,45	1.776,18	4,9	11,3	25,0

Continúa

## C.4.A Conclusión

Apertura	Índice <sup>1</sup>		Variación porcentual		
	Marzo de 2026	Febrero de 2026	Respecto del mes anterior	Acumulado anual	Interanual
<b>Salud</b>	<b>2.424,85</b>	<b>2.368,99</b>	<b>2,4</b>	<b>7,7</b>	<b>31,6</b>
<i>Medicamentos y productos medicinales</i>	2.035,44	1.991,58	2,2	6,5	24,8
Medicamentos	2.034,23	1.991,71	2,1	6,4	24,4
Productos medicinales	1.867,71	1.786,78	4,5	8,0	21,9
Artefactos y equipos terapéuticos	2.081,24	2.034,83	2,3	6,9	28,7
<i>Servicios para pacientes externos</i>	2.604,50	2.595,67	0,3	6,5	43,4
<i>Seguros médicos</i>	2.566,66	2.494,41	2,9	8,4	31,2
<b>Transporte</b>	<b>2.259,76</b>	<b>2.132,00</b>	<b>6,0</b>	<b>9,5</b>	<b>41,3</b>
<i>Adquisición de vehículos</i>	1.820,47	1.798,96	1,2	1,4	31,6
<i>Funcionamiento de equipos de transporte personal</i>	2.366,25	2.191,90	8,0	11,3	48,2
<i>Servicios de transporte de pasajeros/as</i>	2.386,78	2.252,49	6,0	11,3	38,0
Transporte de pasajeros/as por ferrocarril	4.670,12	4.549,45	2,7	11,7	56,9
Transporte de pasajeros/as por carretera	2.996,45	2.739,18	9,4	16,3	42,9
Transporte de pasajeros/as por aire	922,52	961,98	-4,1	-7,5	4,3
<b>Información y comunicación</b>	<b>1.856,75</b>	<b>1.822,31</b>	<b>1,9</b>	<b>5,2</b>	<b>25,9</b>
<b>Recreación y cultura</b>	<b>1.981,58</b>	<b>1.967,38</b>	<b>0,7</b>	<b>8,3</b>	<b>31,6</b>
<i>Productos de recreación</i>	1.349,62	1.301,86	3,7	3,9	8,5
<i>Servicios de recreación</i>	2.479,25	2.392,85	3,6	13,1	48,0
<i>Servicios culturales</i>	2.740,33	2.531,75	8,2	6,7	45,5
<i>Diarios, libros y artículos de papelería y dibujo</i>	2.511,84	2.474,95	1,5	6,2	26,4
<i>Paquetes turísticos</i>	1.100,99	1.328,17	-17,1	7,1	16,5
<b>Educación</b>	<b>2.545,54</b>	<b>2.343,59</b>	<b>8,6</b>	<b>10,5</b>	<b>32,7</b>
<b>Restaurantes y hoteles</b>	<b>2.765,67</b>	<b>2.754,77</b>	<b>0,4</b>	<b>7,3</b>	<b>32,8</b>
<i>Servicios de alimentos y bebidas preparadas fuera del hogar</i>	2.884,58	2.811,83	2,6	7,8	35,3
<i>Servicios de alojamiento</i>	2.146,22	2.457,56	-12,7	4,3	17,3
<b>Seguros y servicios financieros</b>	<b>3.744,58</b>	<b>3.724,62</b>	<b>0,5</b>	<b>9,8</b>	<b>48,2</b>
<i>Seguros</i>	3.699,24	3.691,25	0,2	9,7	46,2
<i>Servicios financieros</i>	4.103,60	3.988,87	2,9	10,3	64,0
<b>Cuidado personal, protección social y otros productos</b>	<b>2.280,05</b>	<b>2.241,88</b>	<b>1,7</b>	<b>6,7</b>	<b>36,0</b>
<i>Cuidado personal</i>	2.578,26	2.540,30	1,5	7,0	39,4
<i>Efectos personales</i>	1.368,61	1.379,02	-0,8	-2,1	2,4
<i>Otros servicios</i>	807,74	767,81	5,2	7,6	15,4

<sup>1</sup>Base 2021=100.

Fuente: Instituto de Estadística y Censos de la Ciudad Autónoma de Buenos Aires (Jefatura de Gabinete de Ministros - GCBA). IPCBA.

Fecha de publicación: 10/04/2026

Para más información estadística podés seguirnos en nuestras redes, visitarnos en nuestra web o consultarnos por mail.

