

# Los Barrios Populares Informales (BaPIs) de la Ciudad de Buenos Aires. Evolución de los principales indicadores 2001/2022 (primera entrega)



# Índice

Resumen ejecutivo . . . . .	3
Introducción . . . . .	4
Resultados . . . . .	4
Evolución de viviendas, hogares y población por BaPI y grupo de BaPIs . . . . .	4
Características demográficas de la población y los hogares . . . . .	12
Condiciones habitacionales . . . . .	17
Anexo . . . . .	23
I.Descripción metodológica . . . . .	23
Barrios Populares Informales (BaPIs) tipo villa. Definiciones conceptuales y operacionales para su delimitación en territorio. Microinformalidades. . . . .	23
Conjuntos habitacionales. Conceptos teóricos y operacionales para su identificación espacial . . . . .	25
Criterios para la selección de las unidades geoestadísticas de menor agregación para el procesamiento de datos censales en BaPIs tipo villa y microinformalidades . . . . .	27
Agrupamiento de BaPIs . . . . .	27
II.Evaluación de los resultados del Censo 2022 para viviendas, hogares y población del Barrio Padre Ricciardelli. . . . .	29
Glosario . . . . .	32

## Resumen ejecutivo

En el Censo 2022 se relevaron 19 Barrios Populares Informales (*BaPIs*) *tipo villa* y 26 *microinformalidades*. En prácticamente la mitad de los *BaPIs tipo villa*, el Gobierno de la Ciudad de Buenos Aires (GCBA) construyó, entre 2001 y 2022, soluciones habitacionales que modificaron la conformación del hábitat de las áreas informales.

En cuanto a las características demográficas de la población que reside en los *BaPIs*, durante el período analizado (2001/2010/2022), se destaca que el peso de la población de 0 a 14 años, disminuyó 9,2 puntos porcentuales (p.p.); al tiempo que la población adulta mayor, de 65 años y más, casi se triplicó (1,6%; 2,3% y 4,5%, respectivamente para los tres censos en estudio). A la vez, se observa que la feminización de esta población sigue la tendencia del total de la Ciudad, aunque con valores más bajos: en 2022 es mayor la proporción de mujeres que la de varones (107,6). Además, la presencia de población nativa de la Ciudad aumentó, pasando de 34,3% en 2001 a 51,4% en 2022.

La cantidad media de integrantes por hogar disminuyó entre ambas puntas del período. Para el promedio del total de *BaPIs*, el tamaño medio del hogar es de 3,0 personas por hogar en 2022. También se destaca el aumento del peso de los hogares unipersonales (de 9,0%, en 2001 a 22,6% en 2022), y la disminución de los hogares extendidos y compuestos (28,1% a 17,3%).

En cuanto a las condiciones habitacionales de los *BaPIs*, cabe destacar el aumento de más de 20 p.p. de la conexión a cloacas entre 2001 y 2022. La implementación de conjuntos habitacionales de vivienda social permitió el acceso a mejores condiciones de saneamiento, alcanzando al 94,5% de los hogares en 2022.

Aunque la utilización del gas de garrafa sigue siendo la situación más extendida en los *BaPIs*, se observa una disminución de 9,4 p.p. entre 2001 y 2022. En contrapartida, aumentó la conexión a gas de red pública.

Se identifica un aumento de los departamentos (de 5,1% en 2001 a 17,2% en 2022) al tiempo que disminuyó el porcentaje de viviendas precarias, que se redujeron de 28,2% a 10,9% en el mismo período. La presencia de materiales adecuados utilizados para la construcción de las viviendas creció: pasó del 16,4% en 2001 a algo más del 41,0% en 2022.

La situación respecto al hacinamiento, también mejora. Mientras en 2001 poco más de la mitad de los hogares residentes en los *BaPIs* no sufrían esta condición, en 2022 el 71,4% de los hogares se encuentran por debajo del umbral de hacinamiento.

# Introducción

El presente constituye el primero de una serie de informes orientados al estudio de la evolución de diversos indicadores demográficos y sociales de los Barrios Populares Informales (BaPIs) de la Ciudad de Buenos Aires, a partir de la información relevada en los Censos Nacionales de Población, Hogares y Viviendas (CNPHyV) de los años 2001, 2010 y 2022.

El informe se estructura en dos apartados principales. En el primero, se exponen los resultados obtenidos, focalizando en la evolución de las variables seleccionadas por cada BaPI o grupo de BaPIs. En segundo lugar se presenta un anexo y un glosario con las principales definiciones conceptuales utilizadas.

## Resultados

### Evolución de viviendas, hogares y población por BaPI y grupo de BaPIs

Las áreas informales de la Ciudad son dinámicas, lo que supone que con el transcurso de los años las mismas pueden formarse, dejar de existir o sufrir modificaciones, por diversas razones. De esta manera, los mapas y cuadros que se exhiben a continuación presentan cambios en la cantidad y localización de *BaPIs tipo villa* y *microinformalidades* en los distintos años censales. Los mapas muestran todas las áreas informales registradas en la Ciudad al momento de cada uno de los tres relevamientos. En los cuadros correspondientes a 2001 se presentan todos los BaPIs y *microinformalidades* existentes en ese año, y para 2010 y 2022, solo aquellas áreas informales que abarcan al menos la mitad de un radio censal<sup>1</sup>.

Con la finalidad de identificar diferencias en la evolución de los indicadores de las condiciones de vida de la población y de los hogares residentes en *BaPIs tipo villa* según hayan experimentado, o no, intervención del Gobierno de la Ciudad de Buenos Aires (GCBA) con la construcción de conjuntos habitacionales de vivienda social, se realizó una clasificación de los *BaPIs tipo villa* y *microinformalidades* en cuatro categorías (o grupos) que permiten un ordenamiento del análisis de los resultados que se presentan en este informe.

1 Ver, en el Anexo I. Descripción metodológica, el apartado "Criterios para la selección de las unidades geoestadísticas de menor agregación para el procesamiento de datos censales en BaPIs de tipo villa y *microinformalidades*".

### Criterios utilizados para la clasificación BaPIs<sup>2</sup>

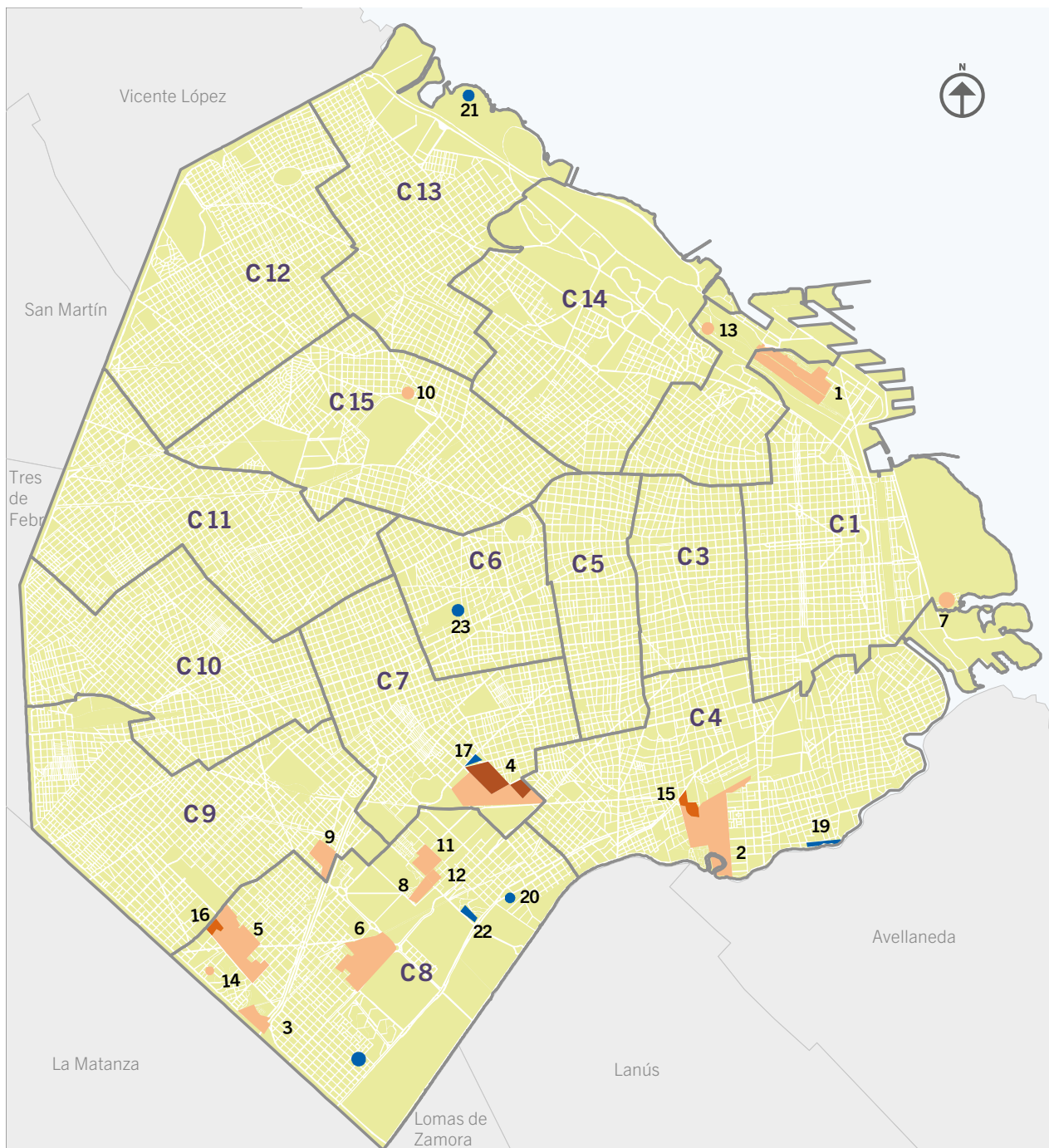
- La presencia, dentro de la envolvente de los BaPIs tipo villa, de conjuntos habitacionales de vivienda social.
- La fecha de inauguración de los Conjuntos Habitacionales (CH) de vivienda social (hasta el año 2010 inclusive o después del año 2010).
- El peso de población que habita en los conjuntos habitacionales en el total de población de cada BaPI (para los conjuntos posteriores a 2010).

En el censo 2001 se relevaron 16 *BaPIs tipo villa* y 7 *microinformalidades*. En el mapa M.1 se observa que, para ese año, casi todos los sectores eran exclusivamente de tipo *villa puro*. Solo se encontraban algunos sectores de villa de origen estatal (NHT Zabaleta y NHT del Trabajo) y sectores de conjuntos habitacionales en la envolvente del Barrio Padre Ricciardelli (en la actual Comuna 7)<sup>3</sup>. A la vez, se aprecia que la mayoría de los BaPIs se ubicaban en el sur de la Ciudad. La Comuna 8 concentraba 10 de los 23 BaPIs y *microinformalidades*. En las Comunas 1, 4 y 7 también estaban situadas áreas informales de gran tamaño y densidad poblacional (Barrio Padre Carlos Mugica, Barrio 21-24, Barrio Padre Ricciardelli).

2 En el Anexo I. Descripción metodológica, en el apartado "Agrupamiento de BaPIs" se amplían los criterios utilizados para la clasificación.

3 En el año 2001 la Ciudad de Buenos Aires no estaba dividida territorialmente en comunas. Las Leyes 1777/2005 y 2650/2008 definen a las comunas como unidades de gestión política y administrativa con competencia territorial en las que se divide la Ciudad de Buenos Aires. Con fines analíticos y comparativos se confeccionó el mapa M.1.

**M.1** BaPIs tipo villa por tipo hábitat y microinformalidades según comuna. Ciudad de Buenos Aires. Año 2001



0 0,5 1 2 3 KM  
1:100.000

Proyección Gauss Kruger Buenos Aires

**REFERENCIAS**

**BaPI tipo villa por tipo de hábitat y microinformalidad**

- Villa
- Villa de origen estatal (NHT)
- Conjunto habitacional de vivienda social
- Microinformalidad

**BaPIs tipo villa**

- |  |                            |
|--|----------------------------|
| 1 - Barrio Padre Carlos Mugica (ex Villa 31-31bis) | 13 - Barrio Saldías        |
| 2 - Barrio 21-24                                   | 14 - Barrio Pirelli        |
| 3 - Barrio INTA (ex Villa 19)                      | 15 - Barrio Zavaleta       |
| 4 - Barrio Padre Ricciardelli (ex Villa 1-11-14)   | 16 - NHT del Trabajo       |
| 5 - Barrio 15 (Ciudad oculta)                      | <b>Microinformalidades</b> |
| 6 - Barrio 20                                      | 17 - Villa 13              |
| 7 - Barrio Rodrigo Bueno                           | 18 - Villa 16              |
| 8 - Barrio Piletones                               | 19 - Villa 26              |
| 9 - Barrio Cildañez (ex Villa 6)                   | 20 - Villa Dulce           |
| 10 - Barrio Playón de Chacarita                    | 21 - Ciudad Universitaria  |
| 11 - Barrio Fátima (ex Villa 3)                    | 22 - ExAu7                 |
| 12 - Barrio Calacita                               | 23 - Morixe                |

Fuente: Instituto de Estadística y Censos de la Ciudad Autónoma de Buenos Aires (Jefatura de Gabinete de Ministros - GCBA).

El cuadro C.1 presenta el listado completo de *BaPIs tipo villa* y *microinformalidades* existentes en 2001. Se registraron casi 28.000 viviendas particulares<sup>4</sup>, algo más de 29.000 hogares y más de 118.000 personas. El Barrio más poblado era el Padre Ricciardelli (perteneciente a los BaPIs Grupo 1) con 7.826 hogares y 32.448 personas. Le seguían a continuación el Barrio 21-24, el Barrio 20 y el Barrio Padre Carlos Mugica,

todos ubicados en el Grupo de BaPIs 3. Estos cuatro barrios concentraban casi dos tercios de la población en BaPIs de la Ciudad. Dentro del Grupo 4 sobresale el Barrio 15 con casi 10.000 personas.

En 2010 se relevaron 19 BaPIs tipo villa y 16 microinformalidades (mapa M.2). En comparación con 2001, se incorporaron 3 nuevos BaPIs tipo villa (La Carbonilla, Lamadrid y Los Pinos) y 9 microinformalidades adicionales. La mayoría de estas se desarrollaron en áreas linderas al Riachuelo, particularmente en la Comuna 4, mientras que otras se localizaron en las Comunas 14 y 15. También se incorporaron nuevos conjuntos habitacionales de vivienda social, localizados en los barrios Padre Ricciardelli, Fátima, Cildañez, Barrio 20 y Zabaleta.

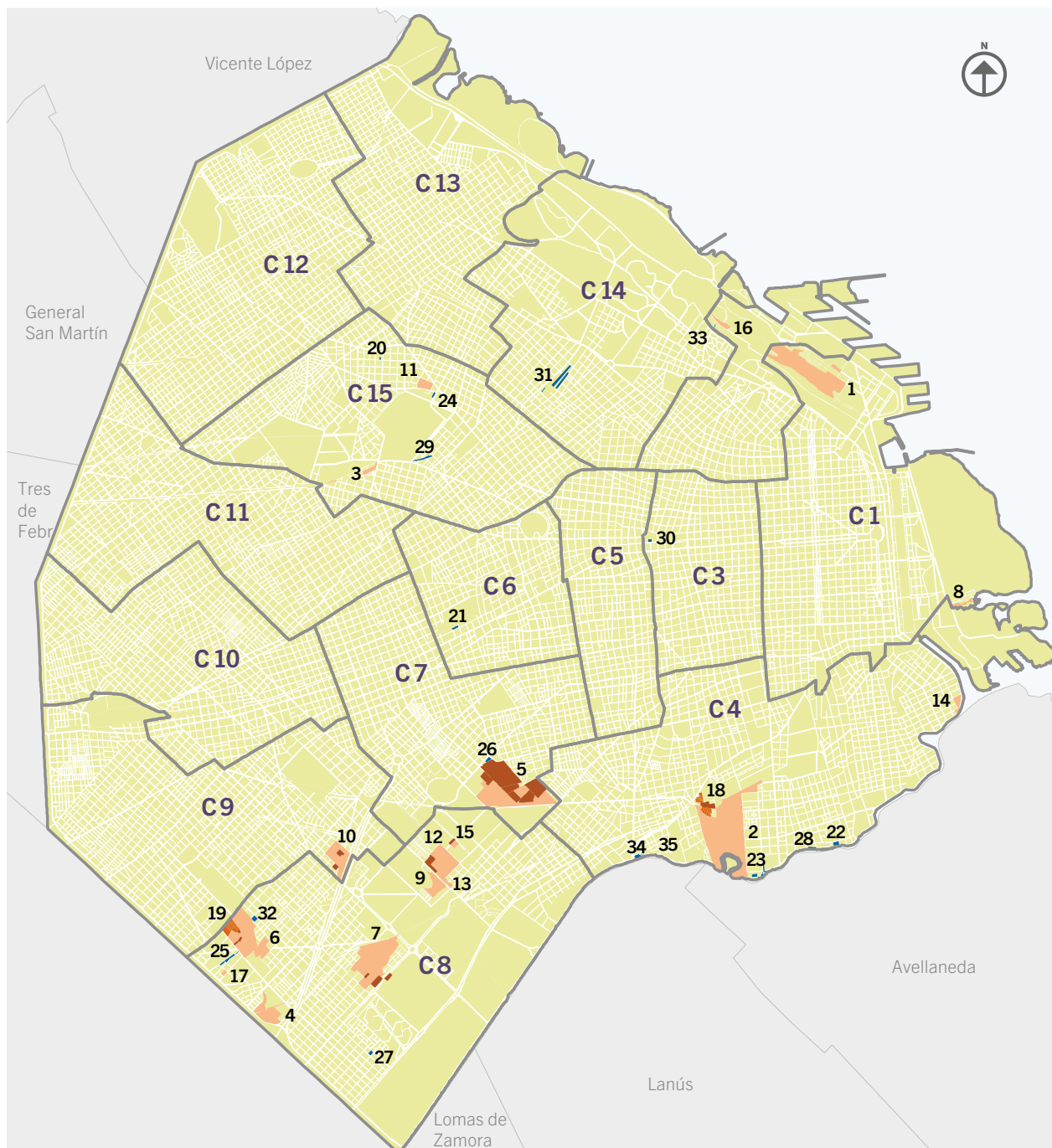
4 Las unidades de empadronamiento del Censo 2001 fueron la población, los hogares y las instituciones colectivas. Para la estimación del total de viviendas particulares se decidió dar cuenta de la cantidad de viviendas ocupadas por más de un hogar mediante un procedimiento informático que contempla los datos correspondientes a la Ubicación Geográfica (UG) del hogar. Ver INDEC. Dirección Nacional de Estadísticas Sociales y de Población. Dirección de Estadísticas Poblacionales. Programa de diseño conceptual (2020). Calidad de los materiales de la vivienda en el Censo Nacional de Población, Hogares y Viviendas 2001 y 2010.

### C.1 Viviendas particulares, hogares y población por grupo de BaPIs, *BaPI tipo villa* y *microinformalidad*. Ciudad de Buenos Aires. Año 2001

Grupo de BaPIs, BaPI tipo villa y microinformalidad	Viviendas particulares	Hogares	Población
<b>Total</b>	<b>27.974</b>	<b>29.026</b>	<b>118.638</b>
<b>BaPIs Grupo 1</b>	<b>11.626</b>	<b>12.001</b>	<b>50.311</b>
Barrio Zavaleta	720	649	2.780
Barrio Padre Ricciardelli (ex Villa 1-11-14)	7.577	7.826	32.448
Barrio Fátima (ex Villa 3)	1.601	1.664	7.090
Barrio Cildañez (ex Villa 6)	1.728	1.862	7.993
<b>BaPIs Grupo 2</b>	<b>456</b>	<b>448</b>	<b>1.557</b>
Barrio Rodrigo Bueno	132	129	356
Barrio Playón de Chacarita	146	125	417
Barrio Pirelli	178	194	784
<b>BaPIs Grupo 3</b>	<b>11.510</b>	<b>12.159</b>	<b>48.824</b>
Barrio Padre Carlos Mugica (ex Villa 31-31bis)	2.959	3.197	12.027
Barrio 21-24	4.341	4.533	18.144
Barrio 20	3.682	3.843	16.325
Barrio Piletones	528	586	2.328
<b>BaPIs Grupo 4</b>	<b>4.382</b>	<b>4.418</b>	<b>17.946</b>
Barrio Saldías	38	47	177
Barrio INTA (ex Villa 19)	749	779	3.343
Barrio 15 (Ciudad Oculta)	2.506	2.427	9.776
NHT del Trabajo	385	396	1.735
Barrio Calacita	170	170	640
Microinformalidad Villa 26	106	112	456
Microinformalidad Villa 13	118	153	621
Microinformalidad Villa 16	24	34	118
Microinformalidad Villa Dulce	78	78	280
Microinformalidad Ciudad Universitaria	24	32	78
Microinformalidad ExAu7	128	133	547
Microinformalidad Morixe	56	57	175

Fuente: Instituto de Estadística y Censos de la Ciudad Autónoma de Buenos Aires (Jefatura de Gabinete de Ministros - GCBA) sobre la base de datos de INDEC. Censo Nacional de Población, Hogares y Viviendas 2001.

**M.2** BaPIs tipo villa por tipo hábitat y microinformalidades según comuna. Ciudad de Buenos Aires. Año 2010



0 0,5 1 2 3  
KM

1:100.000

Proyección Gauss Kruger Buenos Aires

**REFERENCIAS**

**BaPI tipo villa por tipo de hábitat y microinformalidad**

- Villa
- Villa de origen estatal (NHT)
- Conjunto habitacional de vivienda social
- Microinformalidad

**BaPI tipo villa**

- 1 - Barrio Padre Carlos Mugica (ex Villa 31-31bis)
- 2 - Barrio 21-24
- 3 - Barrio La Carbonilla
- 4 - Barrio INTA (ex Villa 19)
- 5 - Barrio Padre Ricciardelli (ex Villa 1-11-14)
- 6 - Barrio 15 (Ciudad oculta)
- 7 - Barrio 20
- 8 - Barrio Rodrigo Bueno
- 9 - Barrio Piletones
- 10 - Barrio Cildañez (ex Villa 6)
- 11 - Barrio Playón de Chacarita
- 12 - Barrio Fátima (ex Villa 3)
- 13 - Barrio Calacita
- 14 - Barrio Lamadrid
- 15 - Barrio Los Pinos
- 16 - Barrio Saldías
- 17 - Barrio Pirelli
- 18 - Barrio Zavaleta
- 19 - NHT del Trabajo

**Microinformalidades**

- 20 - Charlone
- 21 - Yerbal
- 22 - Luján/Bosch
- 23 - Magaldi
- 24 - Paredón Lacroze
- 25 - Scapino
- 26 - Villa 13 bis
- 27 - Villa 16
- 28 - Villa 26
- 29 - Warnes y Newbery
- 30 - Bartolomé Mitre
- 31 - Honduras
- 32 - Hubac
- 33 - Parque
- 34 - El Pueblito
- 35 - Mar Dulce

Fuente: Instituto de Estadística y Censos de la Ciudad Autónoma de Buenos Aires (Jefatura de Gabinete de Ministros - GCBA).

El censo 2010 arrojó un total de 38.523 viviendas, 53.524 hogares y 183.098 personas. Entre los Censos 2001 y 2010, la cantidad de viviendas particulares en los BaPIs se incrementó un 38,0%, mientras que los hogares crecieron un 84,4% y la población un 54,3% (cuadro C.2). Esta dinámica implicó un proceso de densificación en las áreas informales. En 2010, el Barrio Padre Ricciardelli con-

tinuaba siendo el más poblado, seguido por el Barrio 21-24, el Barrio Padre Carlos Mugica y el Barrio 20. Dentro del Grupo 3, el Barrio Padre Carlos Mugica fue el que registró el mayor crecimiento poblacional en ese período intercensal, con un aumento del 124,6%. Le siguieron el Barrio 21-24, con un 71,0%, y el Barrio 20, con un 48,7%.

## C.2 Viviendas particulares, hogares y población por grupo de BaPIs, BaPI tipo villa y microinformalidad. Ciudad de Buenos Aires. Año 2010

Grupo de BaPIs, BaPI tipo villa y microinformalidad	Viviendas particulares	Hogares	Población
<b>Total</b>	<b>38.523</b>	<b>53.524</b>	<b>183.098</b>
<b>BaPIs Grupo 1</b>	<b>10.616</b>	<b>16.529</b>	<b>59.075</b>
Barrio Zavaleta	551	884	3.455
Barrio Padre Ricciardelli (ex Villa 1-11-14) <sup>1</sup>	6.706	10.638	36.406
Barrio Fátima (ex Villa 3)	1.506	2.625	9.914
Barrio Cildañez (ex Villa 6) <sup>1</sup>	1.853	2.382	9.300
<b>BaPIs Grupo 2</b>	<b>1.146</b>	<b>1.386</b>	<b>4.284</b>
Barrio Rodrigo Bueno <sup>1</sup>	561	659	1.960
Barrio Playón de Chacarita <sup>1 y 2</sup>	585	727	2.324
<b>BaPIs Grupo 3</b>	<b>19.973</b>	<b>26.240</b>	<b>87.524</b>
Barrio Padre Carlos Mugica (ex Villa 31-31 bis)	6.956	8.904	27.013
Barrio 21-24	7.455	9.127	31.018
Barrio 201	4.614	6.702	24.268
Barrio Piletones	948	1.507	5.225
<b>BaPIs Grupo 4</b>	<b>6.788</b>	<b>9.369</b>	<b>32.215</b>
Barrio Saldías <sup>1 y 3</sup>	119	133	518
Barrio Lamadrid <sup>1</sup>	241	459	1.520
Barrio INTA (ex Villa 19) <sup>4</sup>	1.090	1.594	5.604
Microinformalidad Scapino <sup>1</sup>	428	517	1.625
Barrio 15 (Ciudad oculta) <sup>1 y 5</sup>	3.708	4.820	16.937
Barrio Calacita	260	519	1.722
Barrio La Carbonilla <sup>1 y 6</sup>	281	321	1.031
Villa 26	230	269	885
Villa 131	171	274	878
Microinformalidad el Pueblito y Microinformalidad Mar Dulce <sup>1</sup>	260	463	1.495

<sup>1</sup>Incluye viviendas, hogares y población en radios censales en los que la totalidad, la mitad o más de la mitad de las viviendas pertenecen a un BaPI tipo villa y microinformalidad.

<sup>2</sup>Incluye microinformalidad Paredón Lacroze.

<sup>3</sup>Incluye microinformalidad Parque.

<sup>4</sup>Incluye a los sectores María Auxiliadora, Bermejo y Barrio Obrero.

<sup>5</sup>Incluye al Sector Santander y Barrio NHT del Trabajo.

<sup>6</sup>Incluye al Sector Biarritz y Espinosa.

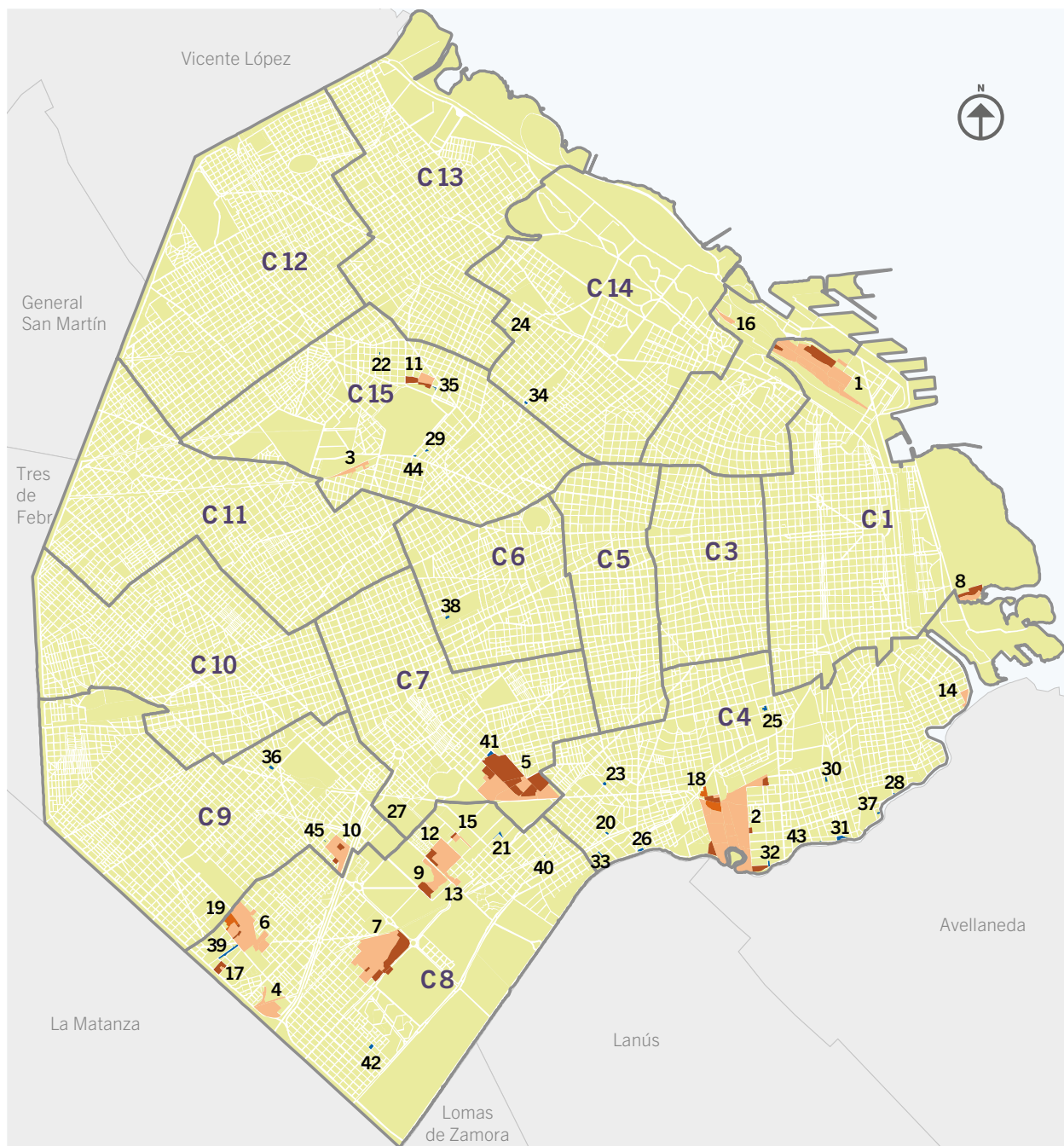
**Nota:** excluye las microinformalidades Bartolomé Mitre, Agustín Magaldi, Pedro Luján (Bosh), Yerbal, Hubac, Honduras, Charlone, Warnes y Newbery y Villa 16 y los Barrios 17 y Los Pinos, ubicados en radios en los que menos de la mitad de las viviendas pertenecen a un BaPI tipo villa o microinformalidad. Excluye los hogares y la población censada en la calle

**Fuente:** Instituto de Estadística y Censos de la Ciudad Autónoma de Buenos Aires (Jefatura de Gabinete de Ministros - GCBA) sobre la base de datos de INDEC. Censo Nacional de Población, Hogares y Viviendas 2010, procesado con Redatam+SP.

En 2022 se identificaron 19 BaPIs tipo villa y 26 microinformalidades (mapa M.3). Respecto de 2010, se destaca el crecimiento de los conjuntos habitacionales de vivienda social. Estos cambios se advierten principalmente en el Barrio 20, en el Barrio Padre Carlos Mugica, en el Barrio Rodrigo

Bueno, en el Barrio Playón de Chacarita y, en menor medida, en el Barrio 21-24. La mayoría de las áreas informales continúan situadas en el sur de la Ciudad. Las Comunas 4 y 8 concentran 27 de los 45 BaPIs y microinformalidades.

**M.3** BaPIs tipo villa por tipo hábitat y microinformalidades según comuna. Ciudad de Buenos Aires. Año 2022



0 0,5 1 2 3 KM  
1:100.000

Proyección Gauss Kruger Buenos Aires

**REFERENCIAS**

BaPI tipo villa por tipo de hábitat y microinformalidad

- Villa
- Villa de origen estatal (NHT)
- Conjunto habitacional de vivienda social
- Microinformalidad

**BaPI tipo villa**

- 1 - Barrio Padre Carlos Mugica (ex Villa 31-31bis)
- 2 - Barrio 21-24
- 3 - Barrio La Carbonilla
- 4 - Barrio INTA (ex Villa 19)
- 5 - Barrio Padre Ricciardelli (ex Villa 1-11-14)
- 6 - Barrio 15 (Ciudad oculta)
- 7 - Barrio 20
- 8 - Barrio Rodrigo Bueno
- 9 - Barrio Piletones
- 10 - Barrio Cildañez (ex Villa 6)
- 11 - Barrio Playón de Chacarita
- 12 - Barrio Fátima (ex Villa 3)
- 13 - Barrio Calacita
- 14 - Barrio Lamadrid
- 15 - Barrio Los Pinos
- 16 - Barrio Saldías
- 17 - Barrio Pirelli
- 18 - Barrio Zavaleta
- 19 - NHT del Trabajo

**Microinformalidades**

- 20 - Agustín de Vedia y Tilcara
- 21 - Castañon y Barros Pazos

- 22 - Charlone
- 23 - El Campito
- 24 - El Ombú
- 25 - El Portón
- 26 - El Pueblito
- 27 - La Doña y el Buen Samaritano
- 28 - La Esquina
- 29 - Los Andes
- 30 - Los Arcos
- 31 - Luján/Bosch
- 32 - Magaldi
- 33 - Matanza y Ferré
- 34 - Niceto
- 35 - Paredón Lacroze
- 36 - Nuestro Barrio
- 37 - Pedro de Mendoza y Villarino
- 38 - Playón Caballito
- 39 - Scapino
- 40 - Varela y Vías FFCC
- 41 - Villa 13 bis
- 42 - Villa 16
- 43 - Villa 26
- 44 - Warnes y Newbery
- 45 - Hubac

Fuente: Instituto de Estadística y Censos de la Ciudad Autónoma de Buenos Aires (Jefatura de Gabinete de Ministros - GCBA).

El Censo 2022 contó más de 60.000 viviendas particulares y hogares en BaPIs, también 180.792 personas (cuadro C.3). Esto representa un crecimiento de 56,5% de viviendas y de 12,7% de hogares respecto de 2010. Los barrios más grandes resultaron el Barrio 21-24 y el Barrio Padre Carlos Mugica con más de 35.000 habitantes cada uno. Le sigue a continuación el Barrio 20 con casi 27.000 residentes. Estos tres barrios concentran casi 55,0% de la población en BaPIs. A partir de análisis comparativos realizados por el Instituto de Estadísticas y Censos de la Ciudad Autónoma de Buenos Aires (IDECBA) se advierte que los resultados correspondientes al Barrio Padre Ricciardelli, presentan una subenumeración u omisión censal de, aproximadamente, 19.500 personas<sup>5</sup>.

En este último censo fue posible identificar los radios censales correspondientes a los conjuntos habitacionales de vivienda social. En este sentido, se censaron 31.280 personas en los conjuntos habitacionales dentro de la envolvente de los BaPIs, representando el 17,3% de la población en estas áreas (cuadro C.3). En el Grupo 1 el 36,0% de la población reside en un conjunto habitacional de vivienda social, en el Grupo 2 ese porcentaje alcanza el 66,0% y en el Grupo 3 apenas el 13,0%. El Grupo 4 incluye BaPIs y microinformalidades que no cuentan con conjuntos habitacionales, o son más pequeños que la mitad de un radio censal.

<sup>5</sup> Ver Anexo II. Evaluación de los resultados del Censo 2022 para viviendas, hogares y población del Barrio Padre Ricciardelli.

**C.3 Viviendas particulares, hogares y población por grupo de BaPIs, BaPI tipo villa y microinformalidad.**  
Ciudad de Buenos Aires. Año 2022

Grupo de BaPIs, BaPI tipo villa y microinformalidad		Viviendas particulares	Hogares	Población
<b>Total</b>		<b>60.301</b>	<b>60.308</b>	<b>180.792</b>
<b>BaPIs Grupo 1</b>		<b>10.429</b>	<b>10.516</b>	<b>34.239</b>
Barrio Zavaleta	<b>Total</b>	<b>993</b>	<b>997</b>	<b>3.302</b>
	BaPI villa	681	689	2.206
	Conjunto habitacional	312	308	1.096
Barrio Padre Riccardelli (1-11-14) <sup>1</sup>	<b>Total</b>	<b>3.877</b>	<b>4.014</b>	<b>12.823</b>
	BaPI villa	1.118	1.163	3.640
	Conjunto habitacional <sup>2</sup>	2.759	2.851	9.183
Barrio Fátima (ex Villa 3)	<b>Total</b>	<b>2.957</b>	<b>2.964</b>	<b>9.544</b>
	BaPI villa	2.545	2.543	8.039
	Conjunto habitacional	412	421	1.505
Barrio Cildañez (ex Villa 6)	<b>Total</b>	<b>2.602</b>	<b>2.541</b>	<b>8.570</b>
	BaPI villa	2.439	2.379	8.039
	Conjunto habitacional	163	162	531
<b>BaPIs Grupo 2</b>		<b>2.947</b>	<b>2.910</b>	<b>8.126</b>
Barrio Rodrigo Bueno	<b>Total</b>	<b>960</b>	<b>930</b>	<b>2.395</b>
	BaPI villa	428	409	998
	Conjunto habitacional	532	521	1.397
Barrio Playón de Chacarita	<b>Total</b>	<b>1.597</b>	<b>1.584</b>	<b>4.227</b>
	BaPI villa	662	660	1.762
	Conjunto habitacional <sup>3</sup>	935	924	2.465
Barrio Pirelli <sup>4</sup>		390	396	1.504
<b>BaPIs Grupo 3</b>		<b>35.896</b>	<b>35.843</b>	<b>104.553</b>
Barrio Padre Mugica (ex Villa 31-31bis)	<b>Total</b>	<b>13.078</b>	<b>12.959</b>	<b>35.374</b>
	BaPI villa	11.950	11.845	31.886
	Conjunto habitacional	1.128	1.114	3.488
Barrio 21-24	<b>Total</b>	<b>12.888</b>	<b>12.802</b>	<b>36.807</b>
	BaPI villa	11.428	11.334	32.648
	Conjunto habitacional	1.460	1.468	4.159
Barrio 20	<b>Total</b>	<b>8.198</b>	<b>8.391</b>	<b>26.888</b>
	BaPI villa	6.624	6.808	21.744
	Conjunto habitacional	1.574	1.583	5.144
Barrio Piletones	<b>Total</b>	<b>1.732</b>	<b>1.691</b>	<b>5.484</b>
	BaPI villa	1.502	1.451	4.676
	Conjunto habitacional	230	240	808
<b>BaPIs Grupo 4</b>		<b>11.029</b>	<b>11.039</b>	<b>33.874</b>
Barrio Saldías		168	163	497
Barrio Lamadrid		339	341	1.077
Microinformalidad El Portón		673	640	1.646
Barrio INTA (ex Villa 19)		1.757	1.791	5.369
Microinformalidad Scapino		311	314	947
Barrio 15 (Ciudad Oculta) <sup>5</sup>		5.645	5.643	17.590
NHT del Trabajo		652	654	2.139
Barrio Calacita		211	213	678
Barrio Los Pinos <sup>6</sup>		439	438	1.426
Barrio La Carbonilla		834	842	2.505

<sup>1</sup>Los resultados correspondientes al Barrio Padre Riccardelli (Grupo 1) para 2022, presentan una subenumeración u omisión censal de, aproximadamente, 19.500 personas.

<sup>2</sup>Incluye la microinformalidad Villa 13 bis.

<sup>3</sup>Incluye microinformalidad Paredón Lacroze.

<sup>4</sup>Incluye los sectores villa y conjunto habitacional

<sup>5</sup>Incluye los Conjuntos habitacionales Torres rojas y Torres verdes.

<sup>6</sup>Incluye al Conjunto habitacional Las Palomas.

**Nota:** incluye viviendas, hogares y población en radios censales en los que la totalidad, la mitad o más de la mitad de las viviendas pertenecen a un BaPI o microinformalidad. Excluye las microinformalidades La Esquina, Pedro de Mendoza y Villarino, Agustín Magaldi, Pedro Luján (Bosh), El Pueblito, El Campito, Los Arcos, Agustín de Vedia y Tilcara, Matanza y Ferré, Villa 26, Playón Caballito, Chacabuco y AU Perito Moreno, Villa 16, Varela y las vías, Castañón y Barros Pazos, Hubac, La Doña y el Buen Samaritano, Parque Avellaneda, Niceto, El Ombú, Charlone, Los Andes y Warnes y Newbery, ubicadas en radios en los que menos de la mitad de las viviendas pertenecen a una microinformalidad. Excluye los hogares y la población censada en la calle.

**Fuente:** Instituto de Estadística y Censos de la Ciudad Autónoma de Buenos Aires (Jefatura de Gabinete de Ministros - GCBA) sobre la base de datos del Censo Nacional de Población, Hogares y Viviendas 2022, INDEC, sistema de procesamiento estadístico de censos y encuestas (Redatam-INDEC).

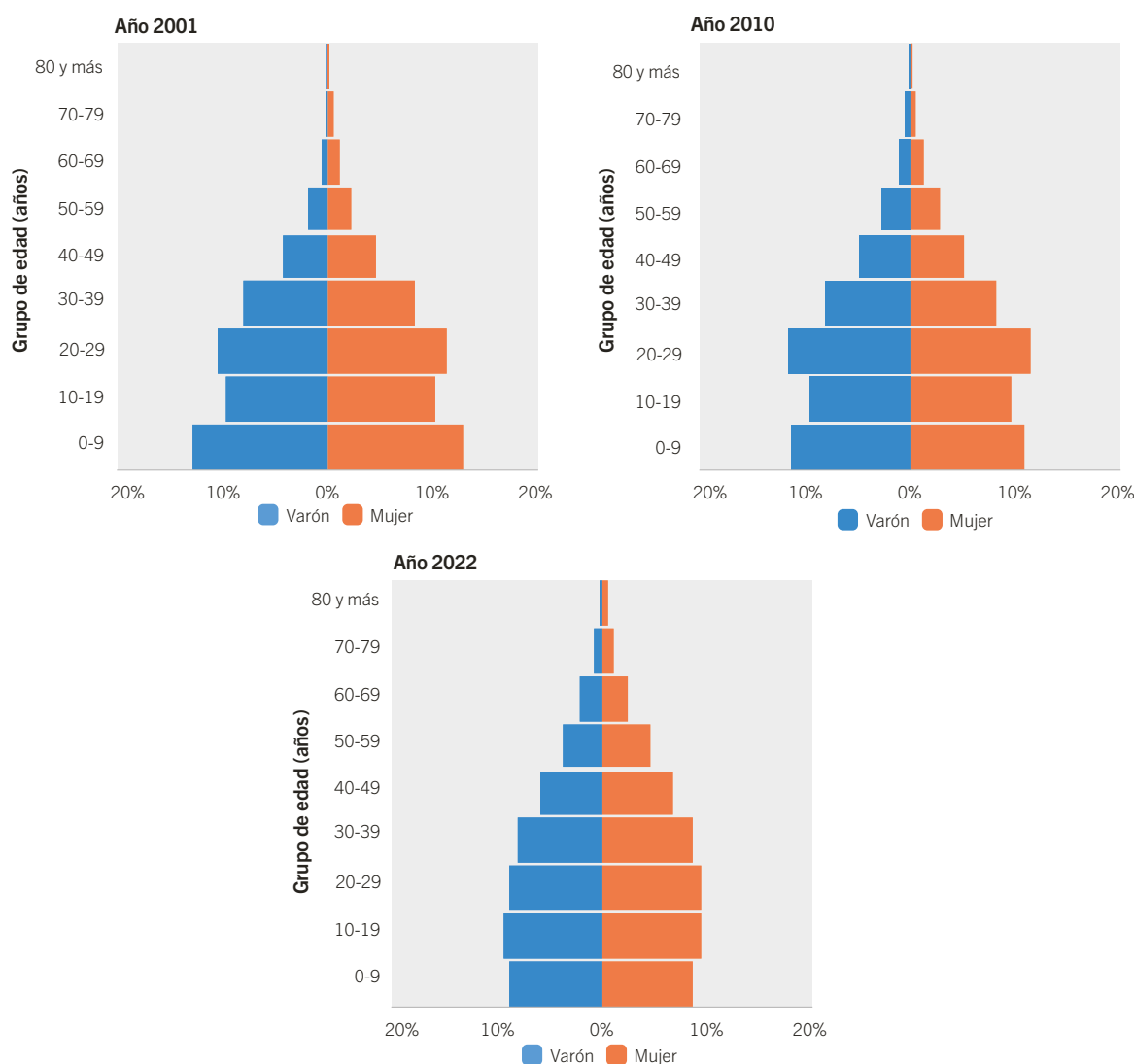
# Características demográficas de la población y los hogares

## Estructura de la población residente en BaPIs

La población en BaPIs, siguiendo la tendencia de la población de la Ciudad, aunque en distinta proporción, se caracteriza por un marcado descenso de la participación de niños/as y, al mismo tiempo, por un aumento en la de personas adultas mayores.

En la estructura de la población residente en BaPIs en los años 2001, 2010 y 2022 pueden detectarse esos cambios en su composición por sexo y edad a medida que avanza el tiempo. En la pirámide de población de 2022 (gráfico G.1) se observa una reducción del peso del grupo etario de 0 a 9 años que, por primera vez, se ubica por debajo del 10,0%, relacionado con el descenso de la fecundidad. Ningún grupo etario de la pirámide de 2022 se sitúa por arriba del 10,0%, y a partir de los 50 años aumentan en forma notable, en especial, las edades de 60 años y más, que casi triplica el nivel registrado en 2001.

**G.1** Estructura de la población residente en BaPIs y microinformalidades por sexo y grupo de edad decenal. Años 2001, 2010 y 2022



**Nota:** los años 2010 y 2022 incluyen la población en radios censales en los que la totalidad, la mitad o más de la mitad de las viviendas pertenecen a un BaPI o microinformalidad.

**Fuente:** Instituto de Estadística y Censos de la Ciudad Autónoma de Buenos Aires (Jefatura de Gabinete de Ministros - GCBA) sobre la base de datos de INDEC. Censo Nacional de Población, Hogares y Viviendas 2001, Censo Nacional de Población, Hogares y Viviendas 2010, procesado con Redatam+SP y Censo Nacional de Población, Hogares y Viviendas 2022, INDEC, sistema de procesamiento estadístico de censos y encuestas (Redatam-INDEC).

## Indicadores demográficos

Al observar los grupos funcionales de edad (cuadro C.4), en el total de BaPIs se aprecia la reducción de la población de 0 a 14 años, que en 2001 se aproximaba al 37,0% y en 2022 disminuye a 27,8%. Como contraparte, la población en edades activas (15 a 64 años) se incrementó y el grupo de población adulta mayor (65 años y más) casi se triplicó en el período observado (1,6%; 2,3% y 4,5%, en los respectivos censos).

La composición por edad de los distintos grupos de BaPIs evidencia algunos contrastes. El Grupo 2 se destaca por una menor presencia de niñas y niños y una mayor presencia de los otros dos grupos funcionales, respecto al resto de los grupos de BaPIs, en los dos primeros censos.

En 2010 se registró un importante aumento de la franja etaria de 15 a 64 años que, en todos los grupos de BaPIs, estaba por arriba del 65,0%. Hacia 2022 la totalidad de los grupos de BaPIs alcanzó proporciones de población de 0 a 14 años por debajo del 29,0%; acrecentó el peso poblacional entre los 15 y 64 años y casi duplicó la po-

blación adulta mayor respecto de 2010. En este sentido, es llamativo el peso de las personas de 65 años y más en los BaPIs del Grupo 1, que registró el mayor aumento en los años observados (1,8% en 2001 y 6,3% en 2022).

En términos comparativos, vale mencionar, que la participación de población de 0 a 14 años y de 65 años y más en el total de los BaPIs, es marcadamente mayor y menor respectivamente, que la registrada para el total de la Ciudad.

Los cambios de la estructura etaria a lo largo de las décadas analizadas, tienen implicancias en el peso de edades activas e inactivas, como se refleja en el índice o razón de dependencia potencial. El descenso de niñas, niños y jóvenes, se traduce en un menor número de personas potencialmente inactivas (0 a 14 años y 65 años y más) en relación a las personas potencialmente activas (15 a 64 años). En 2022 el valor para el total de población residente en BaPIs, resulta similar al de la Ciudad, y se ubica alrededor de 48 personas en edades inactivas por cada cien personas en edades activas.

### C.4 Distribución porcentual de la población por grandes grupos de edad e índice de dependencia potencial (IDP) según grupo de BaPIs. Ciudad de Buenos Aires. Años 2001, 2010 y 2022

Grupo de BaPIs	Año 2001					Año 2010 <sup>a</sup>					Año 2022 <sup>a</sup>				
	Grupo de edad (años)				IDP	Grupo de edad (años)				IDP	Grupo de edad (años)				IDP
	Total	0-14	15-64	65 y más		Total	0-14	15-64	65 y más		Total	0-14	15-64	65 y más	
<b>Total de CABA</b>	<b>100,0</b>	<b>16,9</b>	<b>65,9</b>	<b>17,2</b>	<b>51,1</b>	<b>100,0</b>	<b>16,3</b>	<b>67,2</b>	<b>16,4</b>	<b>48,3</b>	<b>100,0</b>	<b>14,8</b>	<b>67,6</b>	<b>17,7</b>	<b>47,5</b>
<b>Total de BaPIs</b>	<b>100,0</b>	<b>36,8</b>	<b>61,6</b>	<b>1,6</b>	<b>62,3</b>	<b>100,0</b>	<b>31,8</b>	<b>65,9</b>	<b>2,3</b>	<b>51,7</b>	<b>100,0</b>	<b>27,8</b>	<b>67,8</b>	<b>4,5</b>	<b>47,6</b>
BaPIs Grupo 1 <sup>b</sup>	100,0	36,5	61,7	1,8	62,1	100,0	32,2	65,4	2,4	52,9	100,0	25,1	68,6	6,3	45,8
BaPIs Grupo 2	100,0	32,7	63,8	3,5	56,8	100,0	27,7	68,9	3,5	45,2	100,0	26,4	67,9	5,7	47,3
BaPIs Grupo 3	100,0	37,2	61,5	1,3	62,6	100,0	31,9	66,3	1,8	50,9	100,0	28,5	67,7	3,8	47,7
BaPIs Grupo 4	100,0	36,7	61,5	1,7	62,5	100,0	31,0	65,5	3,5	52,8	100,0	28,4	67,2	4,4	48,9

<sup>a</sup>Incluye la población en radios censales en los que la totalidad, la mitad o más de la mitad de las viviendas pertenecen a un BaPI o microinformalidad.

<sup>b</sup>Los resultados correspondientes al Barrio Padre Ricciardelli (Grupo 1) para 2022, presentan una subenumeración u omisión censal de, aproximadamente, 19.500 personas. Nota: la suma de las cifras parciales difiere del total por procedimientos de redondeo.

Fuente: Instituto de Estadística y Censos de la Ciudad Autónoma de Buenos Aires (Jefatura de Gabinete de Ministros - GCBA) sobre la base de datos de INDEC. Censo Nacional de Población, Hogares y Viviendas 2001, Censo Nacional de Población, Hogares y Viviendas 2010, procesado con Redatam+SP y Censo Nacional de Población, Hogares y Viviendas 2022, INDEC, sistema de procesamiento estadístico de censos y encuestas (Redatam-INDEC).

En 2022, siguiendo también la tendencia de la población de la Ciudad, es mayor la proporción de mujeres que la de varones tanto para la población total en BaPIs como para cualquiera de los cuatro grupos. En el cuadro C.5 se observa la feminización de la población residente en BaPIs. De la relativa paridad entre sexos en 2001, cuando el índice de femineidad era de 100,8, el 2022 presenta una proporción de 107,6 mujeres cada 100 varones. A nivel de los distintos agrupamientos de BaPIs, el más feminizado es el Grupo 4 con un índice de 110,8.

## C.5 Índice de feminidad según grupo de BaPIs. Ciudad de Buenos Aires. Años 2001, 2010 y 2022

Grupo de BaPIs	Año		
	2001	2010 <sup>a</sup>	2022 <sup>a</sup>
<b>Total de CABA</b>	<b>120,6</b>	<b>117,4</b>	<b>116,9</b>
<b>Total de BaPIs</b>	<b>100,8</b>	<b>101,7</b>	<b>107,6</b>
BaPIs Grupo 1 <sup>b</sup>	101,7	103,5	108,8
BaPIs Grupo 2	98,6	99,4	106,1
BaPIs Grupo 3	100,3	100,3	106,3
BaPIs Grupo 4	99,9	102,3	110,8

<sup>a</sup>Incluye los hogares en radios censales en los que la totalidad, la mitad o más de la mitad de las viviendas pertenecen a un BaPI o microinformalidad.

<sup>b</sup>Los resultados correspondientes al Barrio Padre Ricciardelli (del Grupo 1) para 2022, presentan una subenumeración u omisión censal de, aproximadamente, 19.500 personas.

Fuente: Instituto de Estadística y Censos de la Ciudad Autónoma de Buenos Aires (Jefatura de Gabinete de Ministros - GCBA) sobre la base de datos de INDEC. Censo Nacional de Población, Hogares y Viviendas 2001, Censo Nacional de Población, Hogares y Viviendas 2010, procesado con Redatam+SP y Censo Nacional de Población, Hogares y Viviendas 2022, INDEC, sistema de procesamiento estadístico de censos y encuestas (Redatam-INDEC).

Otro indicador es el índice de envejecimiento, que relaciona la población adulta mayor con la menor de 15 años. El cuadro C.6 muestra que, para el total de BaPIs, este indicador prácticamente se cuadruplicó en el período observado, ascendiendo de 4,4 en 2001 a 16,0 en 2022. Sobresale en particular, el incremento del índice de envejecimiento en los BaPIs

del Grupo 1, que se quintuplica en 2022 (de 4,9 en 2001 a 25,2 en 2022). Para este último año, el valor del Grupo 1 es notablemente mayor que el de los Grupos 3 y 4 (13,2 y 15,5, respectivamente). Estos valores, sin embargo, son inferiores al del total de la Ciudad, cuya población registra alrededor de 120 personas mayores cada 100 niñas y niños.

## C.6 Índice de envejecimiento según grupo de BaPIs. Ciudad de Buenos Aires. Años 2001, 2010 y 2022

Grupo de BaPIs	Año		
	2001	2010 <sup>a</sup>	2022 <sup>a</sup>
<b>Total de CABA</b>	<b>102,0</b>	<b>100,3</b>	<b>119,6</b>
<b>Total de BaPIs</b>	<b>4,4</b>	<b>7,3</b>	<b>16,0</b>
BaPIs Grupo 1 <sup>b</sup>	4,9	7,3	25,2
BaPIs Grupo 2	10,8	12,5	21,4
BaPIs Grupo 3	3,6	5,6	13,2
BaPIs Grupo 4	4,8	11,4	15,5

<sup>a</sup>Incluye los hogares en radios censales en los que la totalidad, la mitad o más de la mitad de las viviendas pertenecen a un BaPI o microinformalidad.

<sup>b</sup>Los resultados correspondientes al Barrio Padre Ricciardelli (del Grupo 1) para 2022, presentan una subenumeración u omisión censal de, aproximadamente, 19.500 personas.

Fuente: Instituto de Estadística y Censos de la Ciudad Autónoma de Buenos Aires (Jefatura de Gabinete de Ministros - GCBA) sobre la base de datos de INDEC. Censo Nacional de Población, Hogares y Viviendas 2001, Censo Nacional de Población, Hogares y Viviendas 2010, procesado con Redatam+SP y Censo Nacional de Población, Hogares y Viviendas 2022, INDEC, sistema de procesamiento estadístico de censos y encuestas (Redatam-INDEC).

## Lugar de nacimiento

A lo largo del período estudiado se observa un aumento de la presencia de población nativa de la Ciudad, que en 2001 apenas superaba el tercio del total (cuadro C.7). Para 2022, poco más de la mitad de la población en BaPIs nació en la Ciudad de Buenos Aires. Esta cifra aumenta a 61,2% si se considera únicamente la población residente en BaPIs del Grupo 1 y retoma valores más cercanos al promedio cuando se contempla la población censada en el resto de los grupos. En los censos anteriores, en cambio, cerca de dos tercios del total de la población en BaPIs y también en cualquier grupo de BaPIs, estaba mayoritariamente conformada por personas que nacieron fuera de la Ciudad.

Las procedencias que crecen entre 2001 y 2022 son las provenientes de Paraguay, Perú y la categoría “Otro país”, en tanto que baja su participación la población proveniente de la Provincia de Buenos Aires, de otras provincias del país y la procedente de Bolivia.

De acuerdo con lo relevado en el último censo, entre quienes nacieron fuera de la Ciudad predominan los nacidos/as en Paraguay y en Bolivia. Por otra parte, cabe mencionar, que el Grupo 2 concentra un porcentaje alto de personas nacidas en Perú (27,7%) comparado con cualquier otro BaPI o con el total (5,9%).

La composición por origen en los BaPIs en 2022, contrasta respecto a la del total de la Ciudad (gráfico G.2). En los barrios populares, en dicho año, es más elevada la presencia de personas con origen paraguayo, boliviano y peruano, mientras que es más baja la participación de otros orígenes extranjeros y la de nativos/as. Asimismo, se observa que el peso de la procedencia de la Provincia de Buenos Aires es marcadamente menor (1,5% vs. 6,8%), y la brecha en la procedencia del resto de Argentina desciende (10,2% vs. 13,3%).

### C.7 Distribución porcentual de la población por lugar de nacimiento según grupo de BaPIs. Ciudad de Buenos Aires. Años 2001, 2010 y 2022

Año y grupo de BaPIs	Total	Lugar de nacimiento						
		Ciudad de Buenos Aires	Provincia de Buenos Aires	Otra provincia	Paraguay	Bolivia	Perú	Otro país
<b>2001</b>								
<b>Total</b>	<b>100,0</b>	<b>34,3</b>	<b>7,9</b>	<b>19,0</b>	<b>13,1</b>	<b>20,9</b>	<b>3,0</b>	<b>1,8</b>
BaPIs Grupo 1	100,0	35,8	7,1	16,2	8,1	27,3	3,3	2,3
BaPIs Grupo 2	100,0	36,2	8,5	27,7	11,2	6,2	8,0	2,1
BaPIs Grupo 3	100,0	31,7	8,3	20,5	16,6	18,2	3,2	1,5
BaPIs Grupo 4	100,0	36,8	8,6	22,0	17,9	12,1	1,2	1,4
<b>2010<sup>a</sup></b>								
<b>Total</b>	<b>100,0</b>	<b>37,7</b>	<b>6,2</b>	<b>9,7</b>	<b>19,9</b>	<b>20,1</b>	<b>5,8</b>	<b>0,6</b>
BaPIs Grupo 1	100,0	41,9	6,3	7,8	8,6	30,3	4,5	0,6
BaPIs Grupo 2	100,0	22,7	5,3	11,1	11,1	1,9	46,2	1,7
BaPIs Grupo 3	100,0	34,5	5,8	10,3	26,4	17,0	5,6	0,5
BaPIs Grupo 4	100,0	40,9	7,4	11,6	24,7	10,7	3,8	0,8
<b>2022<sup>a</sup></b>								
<b>Total</b>	<b>100,0</b>	<b>51,4</b>	<b>1,5</b>	<b>10,2</b>	<b>15,9</b>	<b>12,2</b>	<b>5,9</b>	<b>2,9</b>
BaPIs Grupo 1 <sup>b</sup>	100,0	61,2	1,3	10,0	6,2	15,7	2,6	3,1
BaPIs Grupo 2	100,0	46,2	1,9	10,6	7,1	2,7	27,7	3,8
BaPIs Grupo 3	100,0	48,5	1,6	9,9	19,5	12,8	5,1	2,7
BaPIs Grupo 4	100,0	52,0	1,5	11,5	16,4	9,0	6,3	3,3

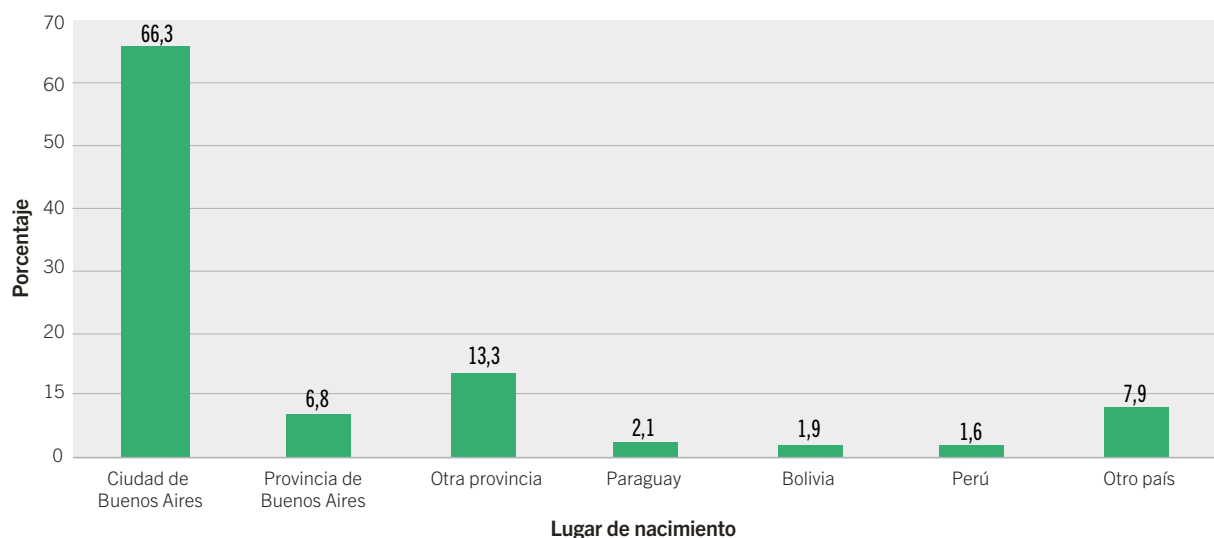
<sup>a</sup> Incluye la población en radios censales en los que la totalidad, la mitad o más de la mitad de las viviendas pertenecen a un BaPI o microinformalidad.

<sup>b</sup> Los resultados correspondientes al Barrio Padre Ricciardelli (del Grupo 1) para 2022, presentan una subenumeración u omisión censal de, aproximadamente, 19.500 personas.

Nota: la suma de las cifras parciales difiere del total por procedimientos de redondeo.

Fuente: Instituto de Estadística y Censos de la Ciudad Autónoma de Buenos Aires (Jefatura de Gabinete de Ministros - GCBA) sobre la base de datos de INDEC. Censo Nacional de Población, Hogares y Viviendas 2001, Censo Nacional de Población, Hogares y Viviendas 2010, procesado con Redatam+SP y Censo Nacional de Población, Hogares y Viviendas 2022, INDEC, sistema de procesamiento estadístico de censos y encuestas (Redatam-INDEC).

### G.2 Distribución porcentual de la población según lugar de nacimiento. Ciudad de Buenos Aires. Año 2022



Nota: los años 2010 y 2022 incluyen los hogares en radios censales en los que la totalidad, la mitad o más de la mitad de las viviendas pertenecen a un BaPI o microinformalidad.

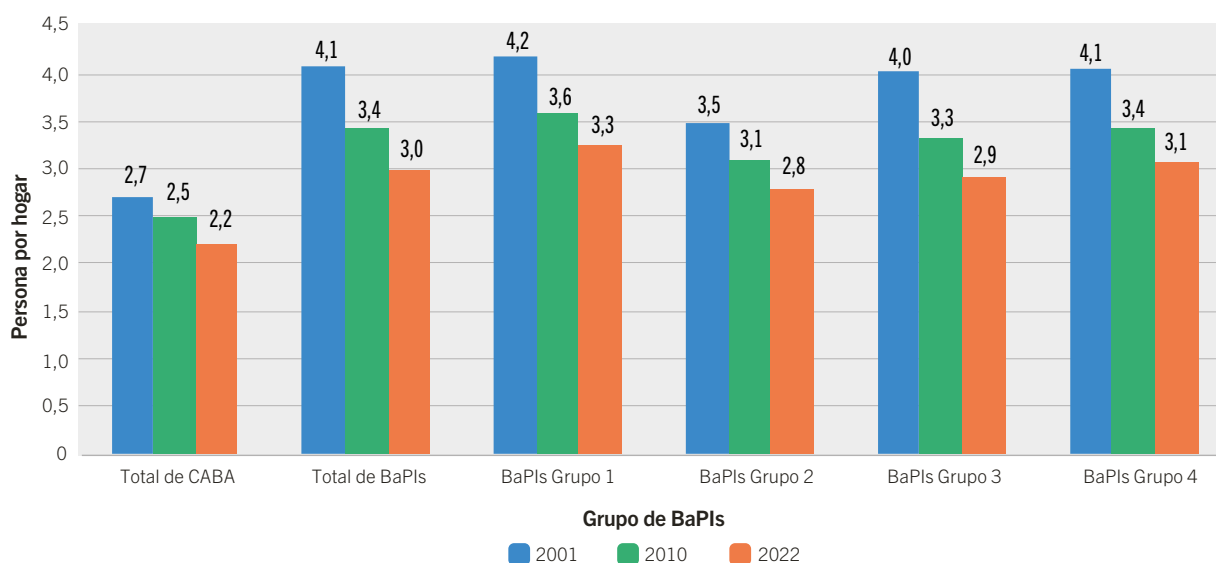
Fuente: Instituto de Estadística y Censos de la Ciudad Autónoma de Buenos Aires (Jefatura de Gabinete de Ministros - GCBA) sobre la base de datos de INDEC. Censo Nacional de Población, Hogares y Viviendas 2001, Censo Nacional de Población, Hogares y Viviendas 2010, procesado con Redatam+SP y Censo Nacional de Población, Hogares y Viviendas 2022, INDEC, sistema de procesamiento estadístico de censos y encuestas (Redatam-INDEC).

## Hogares

Independientemente del grupo de BaPIs que se observe, en todos se evidencia que a medida que avanza el tiempo, la cantidad media de integrantes del hogar disminuye (gráfico G3). Se tiende a hogares más pequeños, al igual que ocurre con la población total de la Ciudad. En 2022 el Grupo 1 presenta el mayor tamaño medio del hogar, con un valor de 3,3 personas por hogar. Para el promedio del total de BaPIs, el tamaño medio del hogar es de 3,0 personas por hogar, valor que se ubica por encima del correspondiente a la jurisdicción (2,2 personas).

En cuanto a la composición de los hogares, respecto de los censos anteriores, sobresale el aumento del peso de los hogares unipersonales, de 9,0% en 2001 a 22,6% en 2022, y la disminución de los hogares extendidos y compuestos: de 28,1% a 17,3%, respectivamente (cuadro C.8). Esta tendencia se replica en todos los grupos de BaPIs. En comparación con el total de la Ciudad, la conformación de hogares unipersonales en los BaPIs es menor, mientras que los hogares extendidos y compuestos tienen un peso más alto en el total de los hogares.

### G.3 Tamaño medio del hogar según grupo de BaPIs. Ciudad de Buenos Aires. Años 2001, 2010 y 2022



**Nota:** los resultados correspondientes al Barrio Padre Ricciardelli (del Grupo 1) para 2022, presentan una subenumeración u omisión censal de, aproximadamente, 19.500 personas. Los años 2010 y 2022 incluyen los hogares en radios censales en los que la totalidad, la mitad o más de la mitad de las viviendas pertenecen a un BaPI o microinformalidad.

**Fuente:** Instituto de Estadística y Censos de la Ciudad Autónoma de Buenos Aires (Jefatura de Gabinete de Ministros - GCBA) sobre la base de datos de INDEC. Censo Nacional de Población, Hogares y Viviendas 2001, Censo Nacional de Población, Hogares y Viviendas 2010, procesado con Redatam+SP y Censo Nacional de Población, Hogares y Viviendas 2022, INDEC, sistema de procesamiento estadístico de censos y encuestas (Redatam-INDEC).

## C.8 Distribución porcentual de los hogares por tipo de hogar según grupo de BaPIs. Ciudad de Buenos Aires. Años 2001, 2010 y 2022

Grupo de BaPIs	Total	Hogar unipersonal	Hogar multipersonal no familiar	Hogar multipersonal familiar	
				Hogar nuclear	Hogar extendido y compuesto <sup>b</sup>
<b>Año 2001</b>					
<b>Total de CABA</b>	<b>100,0</b>	<b>26,2</b>	<b>1,6</b>	<b>56,8</b>	<b>15,5</b>
<b>Total de BaPIs</b>	<b>100,0</b>	<b>9,0</b>	<b>0,9</b>	<b>62,0</b>	<b>28,1</b>
BaPIs Grupo 1	100,0	7,7	0,8	61,6	29,9
BaPIs Grupo 2	100,0	15,0	1,8	62,7	20,5
BaPIs Grupo 3	100,0	9,9	0,9	62,1	27,0
BaPIs Grupo 4	100,0	9,5	1,0	62,6	26,9
<b>Año 2010<sup>a</sup></b>					
<b>Total de CABA</b>	<b>100,0</b>	<b>30,3</b>	<b>1,8</b>	<b>54,5</b>	<b>13,4</b>
<b>Total de BaPIs</b>	<b>100,0</b>	<b>16,1</b>	<b>1,1</b>	<b>59,9</b>	<b>22,9</b>
BaPIs Grupo 1	100,0	14,0	0,9	61,1	24,0
BaPIs Grupo 2	100,0	19,1	1,3	56,3	23,3
BaPIs Grupo 3	100,0	17,8	1,1	59,0	22,0
BaPIs Grupo 4	100,0	14,7	1,1	60,9	23,3
<b>Año 2022<sup>a</sup></b>					
<b>Total de CABA</b>	<b>100,0</b>	<b>39,3</b>	<b>1,3</b>	<b>48,0</b>	<b>11,3</b>
<b>Total de BaPIs</b>	<b>100,0</b>	<b>22,6</b>	<b>0,5</b>	<b>59,5</b>	<b>17,3</b>
BaPIs Grupo 1 <sup>c</sup>	100,0	18,6	0,4	58,2	22,9
BaPIs Grupo 2	100,0	25,9	1,0	54,6	18,4
BaPIs Grupo 3	100,0	24,4	0,6	59,7	15,4
BaPIs Grupo 4	100,0	19,9	0,5	61,4	18,2

<sup>a</sup>Incluye los hogares en radios censales en los que la totalidad, la mitad o más de la mitad de las viviendas pertenecen a un BaPI o microinformalidad.

<sup>b</sup>Incluye los hogares con y sin núcleo conyugal con otras personas familiares y/o con otras personas no familiares.

<sup>c</sup>Los resultados correspondientes al Barrio Padre Ricciardelli (Grupo 1) para 2022, presentan una subenumeración u omisión censal de, aproximadamente, 19.500 personas.

Fuente: Instituto de Estadística y Censos de la Ciudad Autónoma de Buenos Aires (Jefatura de Gabinete de Ministros - GCBA) sobre la base de datos de INDEC. Censo Nacional de Población, Hogares y Viviendas 2001, Censo Nacional de Población, Hogares y Viviendas 2010, procesado con Redatam+SP y Censo Nacional de Población, Hogares y Viviendas 2022, INDEC, sistema de procesamiento estadístico de censos y encuestas (Redatam-INDEC).

## Condiciones habitacionales

### Acceso a servicios

Entre 2001 y 2022 la conexión a cloacas en el total de los BaPIs aumentó más de 20 p.p., pasando de 74,4% a 94,5%, acercándose a los guarismos del total de la Ciudad (97,2%)<sup>6</sup>. La evolución de la variable fue estable entre los tres censos. Entre 2001 y 2010 la cobertura de red pública creció 11,1 p.p., y entre 2010 y 2022 se incrementó 9 p.p.

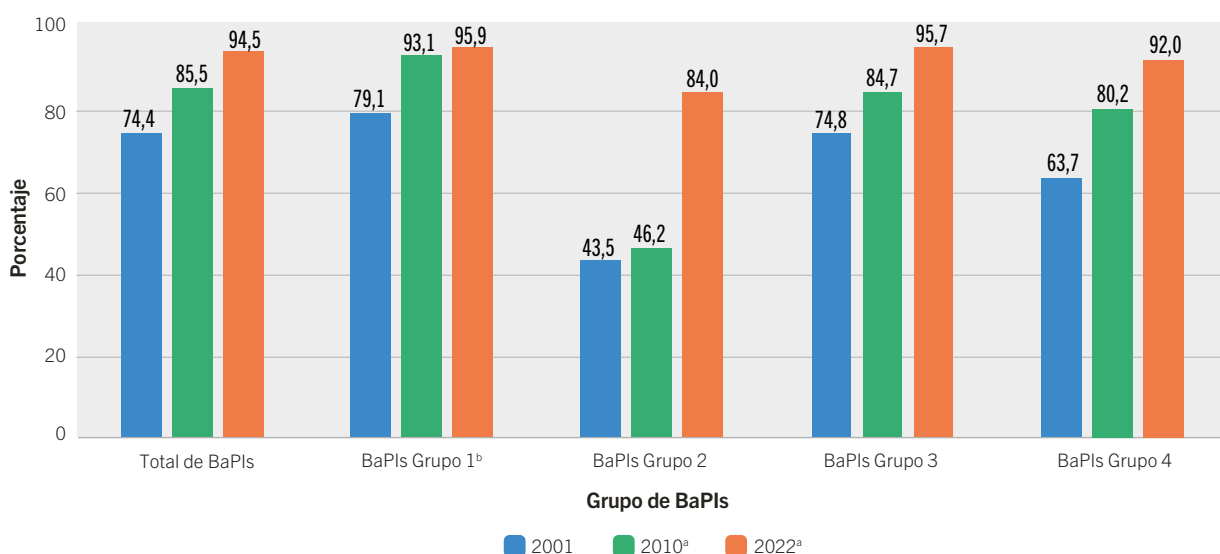
Al interior de cada uno de los grupos de BaPIs se observa que el Grupo 1, que registra pocas intervenciones del GCBA en el período considerado, presenta menor variación con respecto al resto de los grupos, a pesar de lo cual el porcentaje de hogares con

desagüe conectado a la red cloacal pública se incrementa 16,8 p.p.<sup>7</sup> en 2022. El Grupo 2, no alcanzaba el 50,0% en los Censos 2001 y 2010; sin embargo, la implementación de conjuntos habitacionales de vivienda social posibilitó el acceso a mejores condiciones de saneamiento, alcanzando al 84,0% de los hogares en 2022. Por su parte, los Grupos 3 y 4 también evidencian avances significativos en este indicador.

7 Vale recordar que en este grupo se encuentra el Barrio Padre Ricciardelli, que en 2001 concentraba el 64,5% de la población del grupo, en 2010 el 61,6% y en 2022 solo el 37,5%.

6 Para ver datos del total de la Ciudad: <https://www.estadisticaciudad.gob.ar/eyc/banco-datos/hogares-por-caracteristicas-del-bano-segun-comuna-ciudad-de-buenos-aires-ano-2010/>

## G.4 Porcentaje de hogares con desagüe del inodoro a red pública (cloaca) según grupo de BaPIs. Ciudad de Buenos Aires. Años 2001, 2010 y 2022



<sup>a</sup>Incluye los hogares en radios censales en los que la totalidad, la mitad o más de la mitad de las viviendas pertenecen a un BaPI o microinformalidad.

<sup>b</sup>Los resultados correspondientes al Barrio Padre Ricciardelli (Grupo 1) para 2022, presentan una subenumeración u omisión censal de, aproximadamente, 19.500 personas.

Fuente: Instituto de Estadística y Censos de la Ciudad Autónoma de Buenos Aires (Jefatura de Gabinete de Ministros - GCBA) sobre la base de datos de INDEC. Censo Nacional de Población, Hogares y Viviendas 2001, Censo Nacional de Población, Hogares y Viviendas 2010, procesado con Redatam+SP y Censo Nacional de Población, Hogares y Viviendas 2022, INDEC, sistema de procesamiento estadístico de censos y encuestas (Redatam-INDEC).

En el cuadro C.9 se observa que la utilización de gas de garrafa alcanzaba al 89,4% de los hogares en BaPIs en 2001, bajando a 85,8% en 2010 y a 75,2% en 2022. En contrapartida al descenso del gas de garrafa, aumenta la conexión a gas de red, que alcanza el 15,5% en el último censo. Respecto del total de la Ciudad la distribución de la variable es muy diferente ya que el gas de red, en toda la jurisdicción, es la situación mayoritaria<sup>8</sup>.

Los grupos de BaPIs continúan evidenciando trayectorias diferenciadas en relación con el acceso al gas de red. El Grupo 1, que en 2001 ya incluía barrios con conjuntos habitacionales, prácticamente duplicó el porcentaje de hogares con conexión a la red de gas entre 2001 y 2022, pasando del 13,7% al 26,7%.

El Grupo 2 vuelve a registrar la mejora más destacable: de 15,6% en 2010 ascendió a 55,5% en 2022, resultado que se vincula directamente con la construcción de conjuntos habitacionales durante dicho período. El Grupo 3 presentó escasa variación entre 2001 y 2010, pero exhibe un incremento notable en 2022. En contraste, el Grupo 4 muestra los niveles más bajos de acceso a gas de red, con una cobertura inferior al 5,0% en el último censo.

8 Para ver datos del total de la Ciudad: <https://www.estadisticaciudad.gob.ar/eyc/banco-datos/hogares-por-combustible-utilizado-principalmente-para-cocinar-segun-comuna-ciudad-de-buenos-aires-ano-2010/>

## C.9 Distribución porcentual de los hogares por tipo de combustible utilizado principalmente para cocinar según grupo de BaPI. Ciudad de Buenos Aires. Años 2001, 2010 y 2022

Grupo de BaPIs	2001				2010 <sup>a</sup>				2022 <sup>a</sup>			
	Tipo de combustible utilizado principalmente para cocinar											
	Total	Gas de red	Gas de garrafa	Otra situación <sup>1</sup>	Total	Gas de red	Gas de garrafa	Otra situación <sup>1</sup>	Total	Gas de red	Gas de garrafa	Otra situación <sup>1</sup>
<b>Total de CABA</b>	<b>100,0</b>	<b>94,6</b>	<b>4,9</b>	<b>0,5</b>	<b>100,0</b>	<b>92,2</b>	<b>6,2</b>	<b>1,6</b>	<b>100,0</b>	<b>78,5</b>	<b>5,9</b>	<b>15,5</b>
<b>Total de BaPIs</b>	<b>100,0</b>	<b>6,9</b>	<b>89,4</b>	<b>3,6</b>	<b>100,0</b>	<b>10,3</b>	<b>85,8</b>	<b>3,8</b>	<b>100,0</b>	<b>15,2</b>	<b>75,2</b>	<b>9,6</b>
BaPIs Grupo 1 <sup>b</sup>	100,0	13,7	83,8	2,5	100,0	18,7	79,0	2,3	100,0	26,7	68,1	5,2
BaPIs Grupo 2	100,0	14,5	78,6	6,9	100,0	15,6	81,5	2,9	100,0	55,5	35,4	9,0
BaPIs Grupo 3	100,0	1,8	94,1	4,1	100,0	3,5	91,1	5,3	100,0	11,7	76,9	11,4
BaPIs Grupo 4	100,0	1,9	93,0	5,1	100,0	13,8	83,7	2,5	100,0	4,9	86,7	8,4

<sup>1</sup>Incluye Electricidad, Gas en tubo o a granel (zeppelin), leña o carbón y otro combustible.

<sup>a</sup>Incluye los hogares en radios censales en los que la totalidad, la mitad o más de la mitad de las viviendas pertenecen a un BaPI o microinformalidad.

<sup>b</sup>Los resultados correspondientes al Barrio Padre Ricciardelli (Grupo 1) para 2022, presentan una subenumeración u omisión censal de, aproximadamente, 19.500 personas.

**Nota:** la suma de las cifras parciales difiere del total por procedimientos de redondeo.

**Fuente:** Instituto de Estadística y Censos de la Ciudad Autónoma de Buenos Aires (Jefatura de Gabinete de Ministros - GCBA) sobre la base de datos de INDEC. Censo Nacional de Población, Hogares y Viviendas 2001, Censo Nacional de Población, Hogares y Viviendas 2010, procesado con Redatam+SP y Censo Nacional de Población, Hogares y Viviendas 2022, INDEC, sistema de procesamiento estadístico de censos y encuestas (Redatam-INDEC).

## Características de la vivienda

La mayoría de las viviendas ubicadas en los BaPIs son casas. Los guarismos de los últimos tres relevamientos censales reflejan que entre dos tercios y tres cuartos de los hogares habitan este tipo de vivienda (cuadro C.10), a diferencia de lo que ocurre en el total de la Ciudad en donde apenas el 22,7% de los hogares vive en casas en 2022<sup>9</sup>. No obstante, en los BaPIs, se observa un aumento sostenido de los departamentos, que pasaron de 5,1% en 2001 a 17,2% en 2022. Este crecimiento tiene su contrapartida en el descenso del porcentaje de viviendas precarias que pasó de 28,2% a 10,9% en el mismo período.

Al interior de cada grupo de BaPIs se advierte que, una vez más, el Grupo 2 es el que presenta una variación más pronunciada. Entre 2001 y 2010 descendió el porcentaje de viviendas precarias (40,0% a 15,1%) y aumentó el de casas (47,8% a 70,6%). Entre 2010 y 2022 disminuyó la proporción de casas (70,6% a 35,0%) y creció notablemente la de departamentos (14,4% a 57,9%). El ascenso del porcentaje de departamentos también es significativo en el Grupo 3, aumentando casi 10 p.p. entre 2010 y 2022. El Grupo 1 muestra un marcado incremento de los departamentos entre 2001 y 2010 (7,9% a 15,4%), y el Grupo 4 un descenso en la proporción de viviendas precarias en el mismo período (25,0% a 10,8%).

9 Para ver datos del total de la Ciudad: <https://www.estadisticaciudad.gob.ar/eyc/banco-datos/viviendas-particulares-habitadas-hogares-y-poblacion-censada-por-tipo-de-vivienda-segun-comuna-ciudad-de-buenos-aires-ano-2010/>

## C.10 Distribución porcentual de los hogares por tipo de vivienda según grupo de BaPIs. Ciudad de Buenos Aires. Años 2001, 2010 y 2022

Grupo de BaPIs	2001				2010 <sup>a</sup>				2022 <sup>a</sup>			
	Tipo de vivienda											
	Total	Casa	Dpto.	Precaria <sup>1</sup>	Total	Casa	Dpto.	Precaria <sup>1</sup>	Total	Casa	Dpto.	Precaria <sup>1</sup>
<b>Total de CABA</b>	<b>100,0</b>	<b>24,3</b>	<b>70,8</b>	<b>4,9</b>	<b>100,0</b>	<b>24,4</b>	<b>71,2</b>	<b>4,5</b>	<b>100,0</b>	<b>22,7</b>	<b>73,5</b>	<b>3,8</b>
<b>Total de BaPIs</b>	<b>100,0</b>	<b>66,7</b>	<b>5,1</b>	<b>28,2</b>	<b>100,0</b>	<b>75,7</b>	<b>9,5</b>	<b>14,8</b>	<b>100,0</b>	<b>71,9</b>	<b>17,2</b>	<b>10,9</b>
BaPIs Grupo 1 <sup>b</sup>	100,0	66,6	7,9	25,5	100,0	68,6	15,4	16,0	100,0	73,0	17,8	9,2
BaPIs Grupo 2	100,0	47,8	12,3	40,0	100,0	70,6	14,4	15,1	100,0	35,0	57,9	7,1
BaPIs Grupo 3	100,0	65,2	3,1	31,7	100,0	78,0	6,5	15,5	100,0	72,3	15,6	12,1
BaPIs Grupo 4	100,0	72,8	2,2	25,0	100,0	82,4	6,7	10,8	100,0	79,5	10,8	9,7

<sup>1</sup>Incluye Pieza/s en inquilinato, Pieza/s en hotel o pensión, Rancho, Casilla, Local no construido para habitación y Vivienda móvil.

<sup>a</sup>Incluye los hogares en radios censales en los que la totalidad, la mitad o más de la mitad de las viviendas pertenecen a un BaPI o microinformalidad.

<sup>b</sup>Los resultados correspondientes al Barrio Padre Ricciardelli (Grupo 1) para 2022, presentan una subenumeración u omisión censal de, aproximadamente, 19.500 personas.

**Nota:** la suma de las cifras parciales difiere del total por procedimientos de redondeo.

**Fuente:** Instituto de Estadística y Censos de la Ciudad Autónoma de Buenos Aires (Jefatura de Gabinete de Ministros - GCBA) sobre la base de datos de INDEC. Censo Nacional de Población, Hogares y Viviendas 2001, Censo Nacional de Población, Hogares y Viviendas 2010, procesado con Redatam+SP y Censo Nacional de Población, Hogares y Viviendas 2022, INDEC, sistema de procesamiento estadístico de censos y encuestas (Redatam-INDEC).

El Índice de Materiales de las viviendas (INMAT) caracteriza la calidad constructiva de las viviendas a partir de la combinación de variables referidas a los materiales de pisos y techos<sup>10</sup>. Como se observa en el cuadro C.11, en 2001 solo el 16,4% de los hogares ubicados en BaPIs residía en viviendas con calidad de materiales considerada adecuada<sup>11</sup>. Este porcentaje se incrementó en más de 8 p.p. en 2010 y superó el 41,0% en 2022, representando una mejora significativa en el último período intercensal (16,7 p.p.). Sin embargo, estos valores son significativamente más bajos a los registrados en el total de la Ciudad donde los hogares en viviendas con materialidad adecuada alcanzaban el 82,1% en 2022.

10 Para el año 2001 se utilizó el indicador Calidad de los Materiales (CALMAT) que incluye, también, la calidad de los materiales de las paredes de las viviendas. En los Censos 2010 y 2022 no se registró la calidad de materiales y paredes. Ver INDEC. Dirección Nacional de Estadísticas Sociales y de Población. Dirección de Estadísticas Poblacionales. Programa de diseño conceptual (2020). *Calidad de los materiales de la vivienda en el Censo Nacional de Población, Hogares y Viviendas 2001 y 2010*.

11 Refiere a la Calidad I de INMAT: la vivienda presenta materiales resistentes y sólidos tanto en el piso como en techo; presenta cielorraso.

En el cuadro C.11 también se presenta el análisis del indicador de calidad constructiva con apertura por BaPI o microinformalidad, dado que se identificaron importantes diferencias en su evolución a lo largo del período. Entre 2001 y 2010, la Microinformalidad Villa 26 y el Barrio Zabaleta fueron las áreas informales que presentaron las mejoras más importantes en la calidad de los materiales. En contraste, el Barrio Playón de Chacarita y la Microinformalidad Villa 13 fueron las únicas áreas informales que experimentaron un deterioro en este indicador.

Entre 2010 y 2022, todos los BaPIs y microinformalidades (excepto el Barrio Calacita) presentaron mejoras en la calidad constructiva de la vivienda, destacándose el mejoramiento en los Barrios Rodrigo Bueno, Piletones, Fátima y Playón de Chacarita. También fue importante el crecimiento de los hogares con INMAT I en otros BaPIs grandes donde se inauguraron conjuntos habitacionales de vivienda social, como el Barrio Padre Carlos Mugica, el Barrio 20 y el Barrio 21-24.

### C.11 Porcentaje de hogares con calidad adecuada (INMAT I) de los materiales de pisos y techos de las viviendas según BaPI o microinformalidad. Ciudad de Buenos Aires. Años 2001, 2010 y 2022

BaPI o microinformalidad	2001	2010 <sup>a</sup>	2022 <sup>a</sup>
<b>Total de CABA</b>	<b>92,3</b>	<b>86,0</b>	<b>82,1</b>
<b>Total de BaPIs</b>	<b>16,4</b>	<b>24,6</b>	<b>41,3</b>
<b>BaPIs Grupo 1</b>	<b>21,5</b>	<b>29,9</b>	<b>46,6</b>
Barrio Zavaleta	17,6	39,3	41,9
Barrio Padre Ricciardelli (ex Villa 1-11-14) <sup>1</sup>	25,2	30,7	56,9
Barrio Fátima (ex Villa 3)	10,5	26,4	42,8
Barrio Cildañez (ex Villa 6)	17,1	26,9	37,6
<b>BaPIs Grupo 2</b>	<b>21,2</b>	<b>25,7</b>	<b>60,5</b>
Barrio Rodrigo Bueno	2,3	11,2	53,4
Barrio Playón de Chacarita	55,2	38,8	64,9
Barrio Pirelli	11,9	///	59,9
<b>BaPIs Grupo 3</b>	<b>11,6</b>	<b>19,0</b>	<b>39,4</b>
Barrio Padre Carlos Mugica (ex Villa 31-31bis)	6,6	12,3	34,0
Barrio 21-24	14,7	21,6	39,9
Barrio 20	13,2	24,7	46,1
Barrio Piletones	5,7	17,1	44,8
<b>BaPIs Grupo 4</b>	<b>14,9</b>	<b>30,9</b>	<b>37,2</b>
Barrio Saldías	23,4	28,6	47,1
Barrio Lamadrid	///	26,4	37,9
Microinformalidad El Portón	///	///	54,3
Barrio INTA (ex Villa 19)	18,4	26,5	41,5
Microinformalidad Scapino	///	39,8	50,7
Barrio 15 (Cudad Oculta)	11,1	26,7	34,1
NHT del Trabajo	14,6	///	21,8
Barrio Calacita	40,0	50,3	44,4
Barrio Los Pinos	///	///	19,5
Barrio La Carbonilla	///	40,8	48,0

Continúa

## C.11 Conclusión

BaPI o microinformalidad	2001	2010 <sup>a</sup>	2022 <sup>a</sup>
Microinformalidad Villa 26	4,5	38,3	///
Microinformalidad Villa 13	50,3	44,9	///
Microinformalidad Villa 16	11,8	///	///
Microinformalidad Villa Dulce	0,0	///	///
Microinformalidad el Pueblito y Microinformalidad Mar Dulce	///	43,2	///
Microinformalidad Ciudad Universitaria	20,8	///	///
Microinformalidad Ex Au7	0,8	///	///
Microinformalidad Morixe	29,8	///	///

<sup>a</sup>Los resultados correspondientes al Barrio Padre Ricciardelli (Grupo 1) para 2022, presentan una subenumeración u omisión censal de, aproximadamente, 19.500 personas.

<sup>b</sup>Incluye los hogares en radios censales en los que la totalidad, la mitad o más de la mitad de las viviendas pertenecen a un BaPI o microinformalidad.

**Nota:** Calidad I (INMAT I): la vivienda presenta materiales resistentes y sólidos tanto en el piso como en techo; presenta cielorraso. Excluye los casos ignorados.

**Fuente:** Instituto de Estadística y Censos de la Ciudad Autónoma de Buenos Aires (Jefatura de Gabinete de Ministros - GCBA) sobre la base de datos de INDEC. Censo Nacional de Población, Hogares y Viviendas 2001, Censo Nacional de Población, Hogares y Viviendas 2010, procesado con Redatam+SP y Censo Nacional de Población, Hogares y Viviendas 2022, INDEC, sistema de procesamiento estadístico de censos y encuestas (Redatam-INDEC).

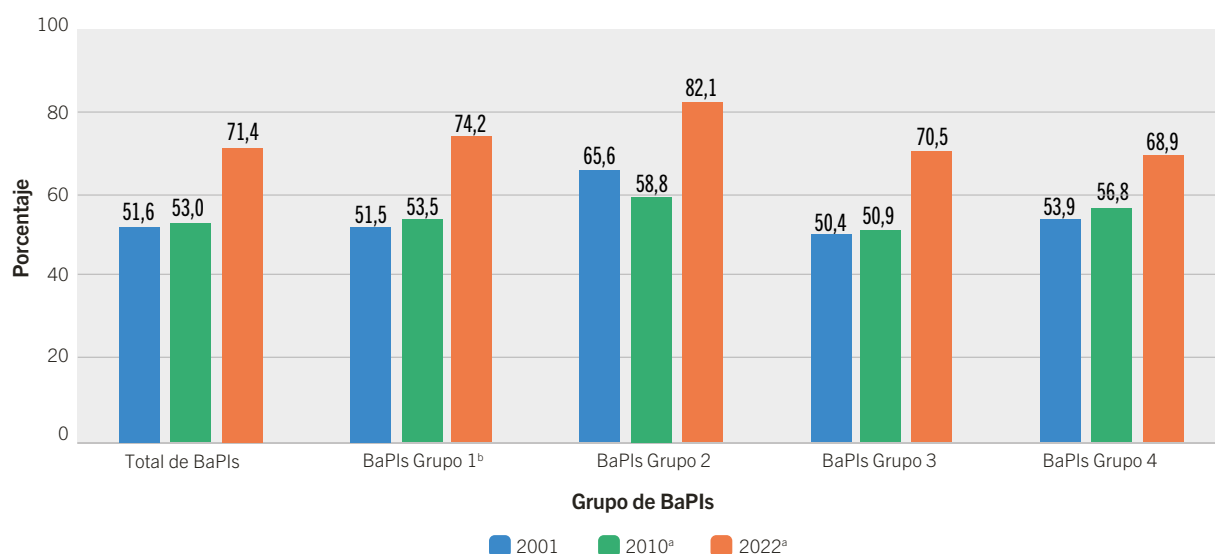
## Hacinamiento

Se considera que un hogar no se encuentra en situación de hacinamiento cuando registra menos de dos personas por cuarto utilizado como dormitorio. Según los Censos 2001 y 2010 algo más de la mitad de los hogares residentes en los BaPIs no sufrían hacinamiento. Esta proporción muestra una mejora significativa en el Censo 2022, cuando el 71,4% de los hogares se encuentra por debajo del umbral de hacinamiento. Este valor todavía está lejos del total de la Ciudad, que alcanza el 91,6% de hogares sin hacinamiento<sup>12</sup>.

Al interior de cada grupo de BaPIs se observa que el Grupo 1 presenta una mejora en la proporción de hogares no hacinados que supera levemente el total general de los BaPIs. En el caso del Grupo 2, se observa un incremento en el porcentaje de hogares en situación de hacinamiento en 2010 respecto de 2001; sin embargo, en 2022, se registra una mejora considerable, con un aumento relevante en los hogares que no presentan hacinamiento. El Grupo 3 mantuvo casi el mismo porcentaje en los dos primeros censos y creció casi 20 p.p. la proporción de hogares no hacinados entre 2010 y 2022. Por su parte, el Grupo 4 exhibe la menor variación a lo largo del período y, en 2022, registra el porcentaje más bajo de hogares sin hacinamiento entre todos los grupos.

12 Para ver datos del total de la Ciudad: <https://www.estadisticaciudad.gob.ar/eyc/banco-datos/hogares-particulares-y-poblacion-en-hogares-particulares-por-condicion-y-situacion-de-hacinamiento-segun-comuna-ciudad-de-buenos-aires-ano-2010/>

## G.5 Porcentaje de hogares sin hacinamiento según grupo de BaPIs. Ciudad de Buenos Aires. Años 2001, 2010 y 2022



<sup>a</sup>Incluye los hogares en radios censales en los que la totalidad, la mitad o más de la mitad de las viviendas pertenecen a un BaPI o microinformalidad.

<sup>b</sup>Los resultados correspondientes al Barrio Padre Ricciardelli (Grupo 1) para 2022, presentan una subenumeración u omisión censal de, aproximadamente, 19.500 personas.

**Fuente:** Instituto de Estadística y Censos de la Ciudad Autónoma de Buenos Aires (Jefatura de Gabinete de Ministros - GCBA) sobre la base de datos de INDEC. Censo Nacional de Población, Hogares y Viviendas 2001, Censo Nacional de Población, Hogares y Viviendas 2010, procesado con Redatam+SP y Censo Nacional de Población, Hogares y Viviendas 2022, INDEC, sistema de procesamiento estadístico de censos y encuestas (Redatam-INDEC).

# Anexo

## I. Descripción metodológica

Desde el IDECBA se realizaron diversos estudios acerca de la informalidad urbana. Estos incluyen tanto informes técnicos que trabajan la revisión conceptual de términos claves como villas, asentamientos, núcleos habitacionales transitorios y conjuntos habitacionales, como también informes de resultados que caracterizan aspectos socioeconómicos y demográficos de la población residente en estas áreas. Asimismo, el Departamento Información Geoespacial del Instituto logró delimitar territorialmente estos lugares informales, permitiendo su posterior y precisa representación cartográfica<sup>13</sup>.

Los aportes más relevantes publicados por el Instituto<sup>14</sup>, que conforman el marco teórico del presente trabajo, sentaron las bases para una identificación y cuantificación sistemática de estas áreas informales en la Ciudad en el marco de las estadísticas públicas. Este esfuerzo inicial además sirvió para mapear y caracterizar la informalidad residencial en la Ciudad, proporcionando datos esenciales sobre su evolución.

Para el estudio de las condiciones de vida de la población y de los hogares residentes en las áreas informales de la Ciudad, se presenta la definición conceptual y operativa de los Barrios Populares Informales (BaPIs) tipo villa, diferenciándolos de otras formas de informalidad urbana, como las microinformalidades. Asimismo, se caracteriza un tipo particular de hábitat presente en los BaPIs tipo villa: los conjuntos habitacionales de vivienda social, incluyendo una revisión histórica de su desarrollo en el contexto local.

Posteriormente, se detallan los criterios utilizados para la selección de las áreas investigadas y la metodología empleada para su procesamiento estadístico. Finalmente, se propone una tipología de

agrupamiento de BaPIs basada en la presencia o ausencia de intervenciones habitacionales por parte del Gobierno de la Ciudad de Buenos Aires (GCBA) y el año de su intervención.

## Barrios Populares Informales (BaPIs) tipo villa. Definiciones conceptuales y operacionales para su delimitación en territorio. Microinformalidades.

Los conceptos teóricos y operativos utilizados para la caracterización y el estudio de los *BaPIs tipo villa* y *microinformalidades* siguen los lineamientos planteados en Marcos (2022). En este documento la autora define los **Barrios Populares Informales** como:

(...) aquellas modalidades de hábitat popular urbana de escala barrial que presenta informalidad dominial. Según su forma de producción original, se pueden distinguir villas, asentamientos, loteos pirata/irregulares, conjuntos habitacionales de vivienda social no escriturados y otras tipologías. (op.cit., 2022, p.12).

Dentro de esta clasificación se encuentran los **BaPIs tipo villa**:

Las villas son BaPIs no planificados, de tejido irregular, surgidos de la ocupación informal directa de terrenos generalmente fiscales. Su precario nivel de consolidación inicial mejora en la medida en que los habitantes reemplazan los materiales originales de desecho de las viviendas por otros más sólidos y se incorporan servicios públicos y equipamiento comunitario en el entorno por la acción del Estado o de instituciones de la sociedad civil. (op.cit., 2022, p. 14).

Para la identificación de los *BaPIs tipo villa* en territorio, la autora propone trazar lo que se denomina una “envolvente”<sup>15</sup>. Esta se encuentra sujeta a modificaciones dinámicas, fenómeno atribuido al carácter no estático de su proceso de crecimiento y consolidación. Su evolución temporal puede generar la incorporación de nuevos sectores al área original y en consecuencia, presentar una organización interna diferenciada.

13 La información geoespacial correspondiente a los BaPIs tipo villa y microinformalidades se encuentra publicada en la Infraestructura de Datos Espaciales Estadística Ciudad (IDEEC). Disponible para su consulta y uso en: <https://ideec.estadisticaciudad.gob.ar/visualizador/principal>

14 Entre estos se encuentra el informe técnico de Roberto Dadamia (2019) “Asentamientos precarios en la Ciudad Autónoma de Buenos Aires”, publicado en la Revista Población de Buenos Aires (<https://revista.estadisticaciudad.gob.ar/ojs/index.php/poblacionba/article/view/27/63>), el documento de Mariana Marcos (2022) “Barrios Populares Informales (BaPIs) tipo villa de la Ciudad de Buenos Aires. Metodología para su identificación y clasificación” (<https://www.estadisticaciudad.gob.ar/eyc/publicaciones/barrios-populares-informales-bapis-tipo-villa-de-la-ciudad-de-buenos-aires-metodologia-para-su-identificacion-y-clasificacion-diciembre-de-2022/>) y el artículo de Laura Pérez Frattini y Marcela Fernández (2023) “Los constructos de conjuntos habitacionales: una propuesta para la representación cartográfica de la vivienda masiva de la Ciudad de Buenos Aires” (<https://revista.estadisticaciudad.gob.ar/ojs/index.php/poblacionba/article/view/234/285>) publicado en la revista anteriormente mencionada.

15 Marcos (2022) define la envolvente como el perímetro que encierra enteramente una superficie de terreno correspondiente a una parcela, un conjunto de parcelas, una manzana o un conjunto de manzanas (cualquiera sea su forma) que conforman un BaPI tipo villa o una microinformalidad. Se extiende hasta donde tienen continuidad la forma de producción del suelo y la morfología del tejido urbano características de cada BaPI tipo villa o microinformalidad. Incluye superficie de ajuste, enclaves y hendiduras. (op.cit., 2022, p.15).

Gran parte de los *BaPIs tipo villa* de la Ciudad de Buenos Aires están subdivididos en sectores identificables internamente. Estos sectores suelen estar definidos por el proceso de expansión territorial del barrio y la anexión progresiva de nuevas áreas circundantes, y/o por la incorporación de soluciones habitacionales promovidas por el Estado, ya sean transitorias (núcleos habitacionales transitorios) o definitivas (conjuntos habitacionales de vivienda social). Esta composición interna permite clasificar los BaPIs por tipo de hábitat (Marcos, 2022):

- *Hábitat puro*: todos los sectores son exclusivamente tipo “villa”.
- *Hábitat mixto*: incluye sectores de distinto origen; por un lado tipo “villa”, y por el otro, “villa de origen estatal” como los Núcleos Habitacionales Transitorios (NHT) y los conjuntos habitacionales de vivienda social (CH).

La metodología de delimitación espacial de la envolvente establece que los conjuntos habitacionales de vivienda social generados por el Estado para la población de un *BaPI tipo villa*, y localizados dentro o colindantes a su superficie original, serán incorporados dentro del perímetro barrial. Esta inclusión se justifica en la preservación de la unidad de la comunidad vecinal a escala barrial, al tiempo que permite la identificación de sectores de hábitat urbanizado mediante la construcción de vivienda nueva. Los conjuntos habitacionales derivados de programas de radicación e integración socio-urbana se incluyen en la envolvente del BaPI, pero se le asigna la categoría de sector de tipología de hábitat diferenciada (Marcos, 2022).

A continuación se presenta un cuadro con los *BaPIs tipo villa* identificados en la actualidad en la Ciudad de Buenos Aires. En el mismo se detalla el tipo de hábitat que lo define y la superficie (en hectáreas) que abarca en su totalidad y la comprendida sin conjunto habitacional.

### C.1 BaPIs tipo villa de la Ciudad de Buenos Aires según tipo de hábitat y superficie (ha). Año 2022

Nombre	Tipo de hábitat	Superficie (ha)	
		Total	Sin conjunto habitacional
Barrio Padre Carlos Mugica (ex Villa 31)	Mixto <sup>1</sup>	56,6	42,5
Barrio 21-24	Mixto <sup>1</sup>	85,6	79,3
Barrio La Carbonilla	Villa	3,9	3,9
Barrio INTA (ex Villa 19)	Villa	11,0	11,0
Barrio Padre Ricchiardelli (ex Villa 1-11-14)	Mixto <sup>1</sup>	70,1	41,1
Barrio 15 (Ciudad Oculta)	Mixto <sup>1</sup>	33,7	32,8
Barrio 20	Mixto <sup>1</sup>	53,3	38
Barrio Rodrigo Bueno	Mixto <sup>1</sup>	7,8	3,5
Barrio Piletones	Mixto <sup>1</sup>	12,2	8,6
Barrio Cildáñez (ex Villa 6)	Mixto <sup>1</sup>	14	12,3
Barrio Playón de Chacarita	Mixto <sup>1</sup>	7,4	3,8
Barrio Fátima (ex Villa 3)	Mixto <sup>1</sup>	19,7	17
Barrio Calacita	Villa	2,4	2,4
Barrio Lamadrid	Villa	2,2	2,2
Barrio Los Pinos	Mixto <sup>1</sup>	2,2	1,6
Barrio Saldías	Villa	2,3	2,3
Barrio Pirelli	Mixto <sup>1</sup>	2,6	0,3
Barrio Zavaleta	Mixto <sup>2</sup>	7,9	5,7
NHT Del Trabajo	Villa <sup>3</sup>	3,5	3,5

<sup>1</sup>Incluye sectores tipo villa y sectores de conjuntos habitacionales de vivienda social.

<sup>2</sup>Incluye sectores tipo villa y sectores de villa de origen estatal: Núcleos Habitacionales Transitorios y conjuntos habitacionales de vivienda social.

<sup>3</sup>Villa de origen estatal (NHT).

Fuente: Marcos (2022).

En cuanto a las **microinformalidades**, la autora las define como:

Ocupaciones informales directas no planificadas, de tejido irregular, que reúnen un mínimo de 8 hogares y se diferencian de los BaPIs tipo villa por su escala, que no llega a ser barrial. Comprenden la aglomeración de viviendas precarias en pequeñas superficies y abarcan también el fenómeno de los inmuebles tomados. (op.cit., 2022, p.69).

La menor visibilidad y el mayor dinamismo de estas áreas, en comparación con los *BaPIs tipo villa*, genera dificultades a la hora de detectarlos en terreno dado que su permanencia en el tiempo es inherentemente inestable. Para el año 2022, el Gobierno de la Ciudad de Buenos Aires realizó un listado detectando 26 microinformalidades (cuadro C.2).

## C.2 Microinformalidades en Ciudad de Buenos Aires según comuna y superficie (ha). Año 2022

Nombre	Comuna	Superficie (ha)
Agustín de Vedia y Tilcara	4	0,16
Castañón y Barros Pazos	8	0,39
Charlone	15	0,03
El Campito	4	0,26
El Ombú	14	0,03
El Portón	4	0,49
El Pueblito	4	0,38
La Doña y El Buen Samaritano	9	0,11
La Esquina	4	0,05
Los Andes	15	0,17
Los Arcos	4	0,24
Luján/Bosch	4	0,82
Magaldi	4	0,26
Matanza y Ferré	4	0,14
Niceto	14	0,20
Paredón Lacroze	15	0,14
Chascomús y AU Perito		
Moreno (Nuestro Barrio)	9	0,36
Pedro de Mendoza y Villarino	4	0,13
Playón Caballito	6	0,30
Scapino	8	1,10
Varela y vías del ferrocarril	8	0,04
Villa 13 Bis	7	0,57
Villa 16	8	0,41
Villa 26	4	0,15
Warnes y Newbery	15	0,12
Hubac	9	0,50

Fuente: Marcos (2022).

## Conjuntos habitacionales. Conceptos teóricos y operacionales para su identificación espacial

Los **conjuntos habitacionales** de la Ciudad de Buenos Aires son un tipo de poblamiento cuya forma de producción del espacio habitacional lo diferencian de otros tipos existentes. El rasgo más distintivo es que se trata de espacios planificados para dar solución de vivienda a una población determinada y en la casi totalidad de los casos el agente urbanizador es el Estado, quien actúa directamente a través de sus dependencias o bien generando proyectos y planes de fomento (Pérez Frattini y Fernández, 2023). Esta propuesta es la que se llevó adelante para resolver el problema habitacional en los BaPIs tipo villa de la Ciudad.

Tal como la palabra “conjunto” indica, se trata de viviendas agrupadas en el territorio, con homogeneidad física en su interior. Muchas veces se conjuga con trayectorias y estilos de vida compartidos por parte de sus moradores, resultando en verdaderas comunidades locales con un gran sentido de pertenencia.

En el caso de los *BaPIs tipo villa* que presentan sectores con conjuntos habitacionales de vivienda social, el proceso de planificación y construcción de estas urbanizaciones no fue el mismo para todos los barrios, desarrollándose en distintos momentos y etapas.

La mayoría de los conjuntos habitacionales se construyeron en el período de descentralización estatal y de procesos de “intregación sociourbana” (desde 1995 hasta la actualidad), siendo la excepción el Rivadavia I e Illia I en el Barrio Padre Ricciardelli que son situados por las autoras en el período que abarca desde el desarrollismo hasta el neoliberalismo (1955-1994).

En 2004, el Instituto de la Vivienda de la Ciudad Autónoma de Buenos Aires<sup>16</sup> puso en marcha una variedad de programas de adquisición de vivienda dirigidos a los sectores medios y medio-bajos que demostraban capacidad de pago. Estos planes combinaban el crédito hipotecario con el ahorro familiar y requerían la comprobación de ingresos demostrables por parte de los beneficiarios.

Otros proyectos habitacionales que ofrecieron soluciones de vivienda en *BaPIs tipo villa* fueron impulsados por la Fundación Madres de Plaza de Mayo, a través de su iniciativa “Sueños Compartidos” y la Corporación Buenos Aires Sur.

<sup>16</sup> Desde la promulgación de la Ley 1251, en 2004, la Comisión Municipal de la Vivienda (CMV) pasa a denominarse “Instituto de Vivienda de la Ciudad Autónoma de Buenos Aires” (IVC).

A partir de 2016, se inició un proceso de “integración sociourbana”<sup>17</sup> en los *BaPIs tipo villa* de la Ciudad. Este proceso integral, incluyó intervenciones que fueron desde la apertura e instalación de redes viarias e infraestructura urbana (calles, servicios), hasta la edificación de conjuntos habitacionales

de vivienda social para las familias relocalizadas. Ejemplos notables de esta política son los proyectos Containera en el Barrio Padre Carlos Mugica o Papa Francisco en el Barrio 20.

Seguidamente, se presenta un cuadro detallando los BaPIs que incluyen sectores con conjuntos habitacionales de vivienda social, consignando nombre del emprendimiento, año de ocupación y organismo desarrollador.

17 Dentro de este proceso se enmarcan las leyes de reurbanización, zonificación e integración sociourbana de los siguientes barrios: Barrio 20 Ley 5705/17, Rodrigo Bueno Ley 5798/17, Playón Chacarita Ley 5799/17 y Padre Carlos Mugica Ley 3343/0 y Ley 6129/18.

### C.3 Barrios Populares Informales tipo villa (BaPI) con sectores de conjuntos habitacionales de vivienda social (CH) por año de finalización y organismo desarrollador

BaPI - sector de conjunto habitacional (CH)	Año de ocupación	Organismo desarrollador
<b>Barrio Padre Mugica (ex villa 31-31 bis)</b>		
CH Containera	2019	Instituto de Vivienda de la Ciudad (IVC)
CH YPF	2019	Instituto de Vivienda de la Ciudad (IVC)
<b>Barrio 21-24</b>		
CH Alvarado	2020	Instituto de Vivienda de la Ciudad (IVC)
CH Cruz y Luna	2019	Instituto de Vivienda de la Ciudad (IVC)
CH Orma	2022	Instituto de Vivienda de la Ciudad (IVC)
CH Rivera Iguazú	2019	Instituto de Vivienda de la Ciudad (IVC)
<b>Barrio Padre Ricciardelli (ex Villa 1-11-14)</b>		
CH Rivadavia I	1956/1958	Dirección General de la Vivienda (DGV)
CH Illia I	1988	Comisión Municipal de la Vivienda (CMV)
CH Rivadavia II	1996	Comisión Municipal de la Vivienda (CMV)
CH Illia II	2007	Instituto de Vivienda de la Ciudad (IVC)
CH Bonorino	2007	Instituto de Vivienda de la Ciudad (IVC)
CH Riestra	2007	Instituto de Vivienda de la Ciudad (IVC)
<b>Barrio 15 (Ciudad Oculta)</b>		
CH Torres Verdes	2008	Fundación Madres de Plaza de Mayo
CH Torres Rojas	2009	Fundación Madres de Plaza de Mayo
<b>Barrio 20</b>		
CH Techitos Azules	2009	Instituto de Vivienda de la Ciudad (IVC)
CH La Dulce	2009	Instituto de Vivienda de la Ciudad (IVC)
CH 28 viviendas	2009	Instituto de Vivienda de la Ciudad (IVC)
CH Papa Francisco	2020	Instituto de Vivienda de la Ciudad (IVC)
<b>Barrio Rodrigo Bueno</b>		
CH Rodrigo Bueno	2019	Instituto de Vivienda de la Ciudad (IVC)
<b>Barrio Piletos</b>		
CH Piletos	2014	Fundación Madres de Plaza de Mayo - Corporación Buenos Aires Sur
<b>Barrio Cildañez (ex Villa 6)</b>		
CH Torres Homero	2007	Instituto de Vivienda de la Ciudad (IVC)
CH Torres Horacio Casco y Zuviría	2007	Instituto de Vivienda de la Ciudad (IVC)
<b>Barrio Playón Chacarita</b>		
CH Playón Chacarita	2020	Instituto de Vivienda de la Ciudad (IVC)
<b>Barrio Fátima (ex Villa 3)</b>		
CH Fátima	2008	Instituto de Vivienda de la Ciudad (IVC)
<b>Barrio Los Pinos</b>		
CH Las Palomas	Sin dato	Sin dato
<b>Barrio Pirelli</b>		
CH Pirelli	2011	Instituto de Vivienda de la Ciudad (IVC)
<b>Barrio Zavaleta</b>		
CH Zavaleta	2008	Instituto de Vivienda de la Ciudad (IVC)

Fuente: Instituto de Estadística y Censos de la Ciudad Autónoma de Buenos Aires (Jefatura de Gabinete de Ministros - GCBA) sobre la base de Pérez Frattini y Fernández (2023).

## Criterios para la selección de las unidades geoestadísticas de menor agregación para el procesamiento de datos censales en BaPIs tipo villa y microinformalidades

Para la implementación de los Censos Nacionales de Población, Hogares y Viviendas, y con fines operativos, el Instituto Nacional de Estadística y Censos de la República Argentina (INDEC) divide el territorio en lo que se conoce como *unidades geoestadísticas*. Estas unidades son porciones de territorio que se utilizan, no solo para lograr un barrido exhaustivo y una mejor planificación y ejecución de las tareas en campo, sino que también son la base para luego referenciar geográficamente y desagregar la información estadística. Esta partición jerárquica garantiza que los resultados puedan ser asociados de manera precisa con un lugar específico en el territorio nacional.

Las *unidades geoestadísticas* incluyen tanto las divisiones políticas (provincias, departamentos, gobiernos locales) como aquellas generadas con fines operativos (localidad censal, fracción censal, radio censal).

En los últimos dos censos nacionales, el INDEC puso a disposición la cartografía censal y las bases de datos en Redatam<sup>18</sup> para que cualquier persona usuaria pueda acceder y procesar información hasta nivel de radio censal. Si bien la disponibilidad de los datos posibilita el trabajo para el estudio de lugares específicos, se presentan algunas limitaciones metodológicas para trabajar con áreas más pequeñas que los radios censales, ya que los datos se encuentran agregados hasta este nivel.

En función de ello y a los fines metodológicos de este informe se optó, como criterio de selección de radios censales para el procesamiento y la obtención de información censal en *BaPIs tipo villa* de los Censos Nacionales 2010 y 2022 en Redatam, incluir únicamente aquellos radios donde el área de interés comprenda al menos el 50,0% de esta unidad geoestadística. Asimismo, en aquellos casos en que barrios populares colindantes comparten el mismo radio censal, se decidió no desagregarlos, integrando los barrios de menor escala y microinformalidades dentro de los BaPIs de mayor extensión.

18 Redatam (Recuperación de datos para áreas pequeñas por micro-computador), es una herramienta digital gratuita creada por el Centro Latinoamericano y Caribeño de Demografía (CELADE), División de Población de la Comisión Económica para América Latina y el Caribe (CEPAL), para administrar bases de datos de gran volumen bajo una estructura jerárquica de ordenamiento.

En el caso del procesamiento de los datos del Censo 2001, esta decisión metodológica no fue necesaria ya que se disponía de la base de microdatos a escala de manzana censal provista por el INDEC. Esto permitió acceder a información desagregada a una escala espacial menor al radio censal, lo que posibilitó la identificación precisa de todas las áreas informales de la Ciudad de Buenos Aires, incluidas aquellas de menor tamaño.

## Agrupamiento de BaPIs

Con la finalidad de identificar diferencias en la evolución de los indicadores de las condiciones de vida de la población y de los hogares residentes en *BaPIs tipo villa* según hayan experimentado, o no, intervención del GCBA con la construcción de conjuntos habitacionales de vivienda social, se propone a continuación una clasificación de los *BaPIs tipo villa* y *microinformalidades* en cuatro categorías que permiten un ordenamiento del análisis de los resultados que se presentan en este informe.

En este sentido, los criterios utilizados son:

- La presencia, dentro de la envolvente de los *BaPIs tipo villa*, de conjuntos habitacionales de vivienda social.
- La fecha de inauguración de los conjuntos habitacionales de vivienda social (hasta el año 2010 inclusive o después del año 2010).
- El peso de población que habita en los conjuntos habitacionales en el total de población de cada BaPI (para los conjuntos posteriores a 2010).

Siguiendo estos criterios, se identifica (ver cuadro C.4) un primer grupo (Grupo 1) conformado por cuatro barrios con CH inaugurados hasta 2010 (Barrio Zavaleta, Barrio Padre Ricciardelli -ex Villa 1-11-14-, Barrio Fátima -ex Villa 3- y Barrio Cildañez -ex Villa 6-). En segundo término (Grupo 2), se detectan tres barrios en los que más de la mitad de la población habita en los conjuntos habitacionales inaugurados entre 2011 y 2022 (Barrio Rodrigo Bueno, Barrio Playón de Charcarita y Barrio Pirelli). En tercer lugar (Grupo 3), se registran cuatro barrios en los que aproximadamente entre el 10,0% y el 20,0% de la población reside en conjuntos habitacionales inaugurados a partir de 2011. En este grupo se encuentra la mayoría de los BaPIs más grandes de la CABA (Barrio Padre Mugica -ex Villa 31-31bis-, Barrio 21-24, Barrio 20 y Barrio Piletones). Y, por último, el resto de los barrios y microinformalidades que no cuentan con conjuntos habitacionales, o son muy pequeños (Grupo 4).

## C.4 Agrupamiento de BaPIs tipo villa y microinformalidades según criterios definidos

Presencia de CH	Fecha de inauguración	Porcentaje de población en CH	Grupo de BaPIs	BaPIs y microinformalidades
Si	Hasta 2010		1	Zabaleta, Padre Ricciardelli, Fátima y Cildañez
	A partir de 2011	21% y más	2	Rodrigo Bueno, Playón de Chacarita y Pirelli
		Hasta 20%	3	Padre Carlos Migica, 20, 21-24 y Piletones
No			4	Saldías, INTA, 15, Del Trabajo, Calacita, 26, 13, 16, Dulce, Ciudad Universitaria, Ex AU7, Morixe, Scapino, La Carbonilla, El Pueblito, Mar Dulce, Lamadrid, Los Pinos y El Portón

Fuente: Instituto de Estadística y Censos de la Ciudad Autónoma de Buenos Aires (Jefatura de Gabinete de Ministros - GCBA).

La identificación de estos cuatro grupos de BaPIs constituye una herramienta analítica que permite profundizar el examen de los resultados censales. Esta tipología, construida a partir de los criterios conceptuales y metodológicos previamente desarrollados, orientará el estudio de la información relevada en los tres censos considerados.

## II. Evaluación de los resultados del Censo 2022 para viviendas, hogares y población del Barrio Padre Ricciardelli

A partir de la detección de inconsistencias en los datos relevados durante el Censo 2022 en la población residente en BaPIs y con el propósito de evaluar los datos incluidos en Redatam y publicados en la página de INDEC, en primer lugar se analizó la evolución de la cantidad de población residente en el conjunto de los BaPIs de la Ciudad y en el Barrio Padre Ricciardelli (en particular) para los tres últimos censos. También se calculó la variación relativa de la población entre 2010 y 2022. Para esto se trabajó con los resultados extraídos del procesamiento con Redatam 7.

Los resultados censales obtenidos, muestran un descenso de -1,3% de la población en BaPIs (incluyendo sectores de tipo villa y sectores reurbanizados de tipo conjunto habitacional de vivienda social). También se observa un crecimiento poblacional en la mayoría de los grandes BaPIs de la Ciudad: Barrio 21-24, Barrio Padre Migica y Barrio 20. Sin embargo, el Barrio Padre Ricciardelli presenta una variación

de -64,8% en su población, pasando de 36.406 personas en 2010 a 12.823 en 2022 (cuadro C.1).

En un segundo momento, se analizaron los resultados de la Base Redatam de cada radio que compone el área BaPI villa del Barrio Ricciardelli (dónde se detectaron las mayores diferencias) y se compararon con el promedio del resto de los radios BaPI tipo villa de la CABA. El cuadro C.2 muestra que todos los radios tipo villa del Barrio Ricciardelli presentan valores mucho más bajos que el promedio del resto de los radios de BaPIs del mismo tipo. Mientras los radios del Barrio Padre Ricciardelli presentan un promedio de 58 hogares, 56 viviendas y 182 personas, el promedio de los radios tipo villa del resto de los BaPIs de la CABA es de 279 hogares, 279 viviendas y 829 personas.

Finalmente, se cotejaron los resultados de cada uno de los radios identificados con lo registrado en la Planilla F2 Resumen de Fracción, para esos mismos radios (cuadro C.3). Se observa que en todos los radios el resultado indicado en la planilla F2 es ampliamente superior a los datos incluidos y procesados de la Base Redatam de INDEC, tanto para viviendas como para población.

La comparación entre ambas fuentes muestra que las planillas de Resumen de Fracción 204917 y 204918 (para los radios observados) registran 3.788 viviendas y 19.573 personas más que lo que indica el resultado de Redatam, dando cuenta de una subenumeración u omisión censal.

## C.1 Población total residente en BaPIs y microinformalidades y población residente en el Barrio Padre Ricciardelli, y variación porcentual. Ciudad de Buenos Aires. Años 2001, 2010 y 2022

BaPI o microinformalidad	2001	2010	2022	Variación porcentual 2022/2010
<b>Total de BaPIs</b>	<b>118.638</b>	<b>183.098</b>	<b>180.792</b>	<b>-1,3</b>
Barrio Padre Ricciardelli (ex Villa 1-11-14)	32.448	36.406	12.823	-64,8

Fuente: Instituto de Estadística y Censos de la Ciudad Autónoma de Buenos Aires (Jefatura de Gabinete de Ministros - GCBA) con base en datos del Censo Nacional de Población, Hogares y Viviendas 2022, INDEC, sistema de procesamiento estadístico de censos y encuestas (Redatam-INDEC).

**C.2** Viviendas habitadas, hogares y población por promedio en radios del resto de los BaPIs tipo villa y del Barrio Padre Ricciardelli, y por radio del Barrio Padre Ricciardelli. Ciudad de Buenos Aires. Año 2022

Radio	Viviendas habitadas	Hogares	Población
<b>Promedio en radios resto de BaPIs tipo villa</b>	<b>279</b>	<b>279</b>	<b>829</b>
<b>Promedio en radios B.P. Ricciardelli sector BaPI villa</b>	<b>56</b>	<b>58</b>	<b>182</b>
20491702	72	78	256
20491703	32	37	108
20491704	83	73	178
20491705	35	36	86
20491707	68	72	237
20491708	36	33	105
20491709	61	62	198
20491710	78	77	267
20491711	24	29	87
20491712	28	33	115
20491713	20	23	68
20491801	71	75	235
20491802	60	67	208
20491804	90	87	279
20491805	96	97	311
20491806	111	119	416
20491809	60	65	193
20491810	57	64	184
20491811	23	23	70
20491812	13	13	39

Fuente: Instituto de Estadística y Censos de la Ciudad Autónoma de Buenos Aires (Jefatura de Gabinete de Ministros - GCBA) con base en datos del INDEC. Censo Nacional de Población, Hogares y Viviendas 2022, procesado con Redatam 7.

**C.3** Viviendas particulares y población por radio según Resumen de Fracción y Base Redatam 7 y diferencia entre ambas fuentes. Barrio Padre Ricciardelli, sector BaPI villa. Año 2022

Resumen de fracción (CABA-IDECA)					Resultado Redatam			Diferencia IDECA - Redatam	
Dpto.	Fracción	Radio	Total de viviendas visitadas	Total de población	Radios BaPIs tipo villa	Viviendas particulares	Población	Viviendas	Población
<b>Total</b>			<b>4.906</b>	<b>23.213</b>		<b>1.118</b>	<b>3.640</b>	<b>3.788</b>	<b>19.573</b>
49	17	0 2	185	1.637	20491702	72	256	113	1.381
49	17	0 3	146	1.304	20491703	32	108	114	1.196
49	17	0 4	227	1.387	20491704	83	178	144	1.209
49	17	0 5	84	646	20491705	35	86	49	560
49	17	0 7	224	1.653	20491707	68	237	156	1.416
49	17	0 8	127	1.161	20491708	36	105	91	1.056
49	17	0 9	202	1.567	20491709	61	198	141	1.369
49	17	1 0	313	938	20491710	78	267	235	671
49	17	1 1	154	951	20491711	24	87	130	864
49	17	1 2	145	867	20491712	28	115	117	752
49	17	1 3	196	878	20491713	20	68	176	810
49	18	0 1	370	1.222	20491801	71	235	299	987
49	18	0 2	311	873	20491802	60	208	251	665
49	18	0 4	161	808	20491804	90	279	71	529
49	18	0 5	583	1.664	20491805	96	311	487	1.353
49	18	0 6	213	935	20491806	111	416	102	519
49	18	0 9	262	1.490	20491809	60	193	202	1.297
49	18	1 0	506	1.528	20491810	57	184	449	1.344
49	18	1 1	200	850	20491811	23	70	177	780
49	18	1 2	297	854	20491812	13	39	284	815

Fuente: Instituto de Estadística y Censos de la Ciudad Autónoma de Buenos Aires (Jefatura de Gabinete de Ministros - GCBA) con base en datos del INDEC. Censo Nacional de Población, Hogares y Viviendas 2022, procesado con Redatam 7 y resúmenes de Fracción Censo 2022.

# Glosario

**Barrios Populares Informales (BaPIs):** modalidades de hábitat popular urbanas de escala barrial que presentan informalidad dominial. Según su forma de producción original, se pueden distinguir [villas](#), [asentamientos](#), loteos pirata irregulares, conjuntos habitacionales de vivienda social no escriturados y otras tipologías. Se clasifican en:

**BaPIs tipo villa:** BaPIs no planificados, de tejido irregular, surgidos de la ocupación informal directa de terrenos, generalmente, fiscales. Su precario nivel de consolidación inicial mejora en la medida en que los habitantes reemplazan los materiales originales de desecho de las viviendas por otros más sólidos y se incorporan servicios públicos y equipamiento comunitario en el entorno por la acción del Estado o de instituciones de la sociedad civil.

-Sectores/áreas identificables dentro de los BaPIs tipo villa que, en general, están vinculadas con:

a) el proceso de poblamiento del barrio y las etapas por las cuales se fueron incorporando a él porciones adicionales de territorio circundante, a las que sus habitantes identifican con nombres específicos;

b) las soluciones habitacionales de promoción pública, sean transitorias ([núcleos habitacionales transitorios](#)) o definitivas (conjuntos habitacionales de vivienda social);

Por lo tanto, un BaPI tipo villa puede ser de tipo de hábitat puro, cuando la totalidad de sus sectores son de tipo villa, o de tipo de hábitat mixto, cuando está compuesto por sectores de distinto tipo -villa, villa de origen estatal ([núcleo habitacional transitorio](#)) y conjunto habitacional de vivienda social-.

**Microinformalidades:** ocupaciones informales directas no planificadas, de tejido irregular, que reúnen un mínimo de 8 hogares y se diferencian de los BaPIs tipo villa por su escala, que no llega a ser barrial. Comprenden la aglomeración de viviendas precarias en pequeñas superficies y abarcan también el fenómeno de los inmuebles tomados.

**Condición de hacinamiento:** es el cociente entre la cantidad total de personas del hogar y la cantidad total de habitaciones o piezas de las que dispone. Se considera hogar hacinado a aquel que posee dos o más personas por cuarto de la vivienda.

**Situación de hacinamiento no crítico:** situación del hogar, o de la población en él, en la que hay entre dos y tres personas por cuarto de la vivienda.

**Situación de hacinamiento crítico:** situación del hogar, o de la población en él, en la que hay más de tres personas por cuarto de la vivienda.

**Desagüe del inodoro:** expresa el modo y la disponibilidad de un sistema de cañerías que permite el arrastre del agua y la eliminación de las excretas del inodoro. Incluye las siguientes categorías:

- **Desagüe a red pública:** sistema de cañerías interno que enlaza con una red de tuberías comunal de eliminación y tratamiento de las aguas servidas y materia sólida (líquidos cloacales).
- **A cámara séptica y pozo ciego:** sistema de cañerías interno que enlaza a un sistema de tratamiento y eliminación de excretas interno (no conectado a ninguna red comunal) que consta de dos excavaciones interconectadas: el pozo negro o ciego y la cámara séptica.
- **Solo a pozo ciego:** sistema de cañería interno conectado a un sistema de eliminación de excretas interno, no conectado a ninguna red comunal. El mismo consta de una sola excavación, el pozo ciego, donde desaguan las excretas sin tratamiento previo.
- **A hoyo, excavación en la tierra, etcétera:** pozo o zanja de escasa profundidad y diámetro que se utiliza para el desagüe directo de las excretas.

**Hogar:** conjunto de personas, parientes o no, que viven bajo el mismo techo y comparten los gastos de alimentación. Una persona sola también constituye un hogar.

**Índice de dependencia potencial:** cociente entre las personas en edades potencialmente dependientes (0-14 años y 65 años y más) y las personas en edades potencialmente activas (15 a 64 años). A su vez, este indicador se puede descomponer en razón de niños/as y razón de mayores; las mismas expresan el peso que los grupos 0-14 años y 65 años y más tienen, respectivamente, sobre el grupo potencialmente activo.

**Índice de envejecimiento:** cociente entre el número de personas de 65 años y más y el número de personas menores de 15 años, multiplicado por 100. Expresa el número de personas adultas mayores por cada 100 niños/as.

**Índice de feminidad:** cociente entre el número de mujeres y el número de varones, multiplicado por 100. Expresa el número de mujeres por cada 100 varones.

**Tamaño medio del hogar:** cociente entre el número de personas en hogares particulares y el número de hogares particulares.

**Tipo de hogar:** el hogar es el conjunto de personas, parientes o no, que viven bajo el mismo techo y comparten los gastos de alimentación. Excluye al servicio doméstico y sus familiares. Una persona sola también constituye un hogar. El censo de 2022, indagó por el jefe, jefa o persona de referencia del hogar. Los hogares pueden clasificarse en:

#### Familiar:

- **Nuclear:** pareja sola o con hijos/as solteros/as (núcleo completo), o solo uno/a de los miembros de la pareja con, al menos, un/a hijo/a soltero/a (núcleo incompleto).
- **Extendido:** nuclear más otros familiares o jefe/jefa/persona de referencia más otros familiares (sin núcleo).
- **Compuesto:** nuclear u hogar extendido más otros no familiares o jefe/jefa/persona de referencia más otros familiares y otros no familiares (sin núcleo).

#### No familiar:

- **Multipersonal no familiar:** jefe/jefa/persona de referencia y otros no familiares.
- **Unipersonal:** jefe/jefa (solo o con empleado/a doméstica).

#### Tipo de vivienda:

- **Casa:** vivienda con salida directa al exterior (sus habitantes no pasan por pasillos o corredores de uso común).
- **Rancho:** vivienda con salida directa al exterior (sus habitantes no pasan por pasillos o corredores de uso común). Generalmente tiene paredes de adobe, piso de tierra y techo de chapa o paja. Es característica de áreas rurales.
- **Casilla:** vivienda con salida directa al exterior, construida originalmente para que habiten personas. Habitualmente fabricada con materiales de baja calidad o de desecho, es característica de áreas urbanas.

- **Departamento:** vivienda que forma parte de un edificio o una estructura con una entrada común que contiene, por lo menos, dos viviendas (o una vivienda y uno o más locales) a las que se accede a través de pasillos, escaleras, zaguanes o ascensores de uso común.

- **Pieza ocupada en inquilinato, hotel familiar o pensión:** ambiente o cuarto ubicado en un inquilinato, un hotel familiar, una pensión o un conventillo. Estos son edificios o estructuras construidos o remodelados deliberadamente para contener varias piezas con salida a uno o más espacios de uso común, con la finalidad de alojar personas en forma permanente en calidad de inquilinos/as, huéspedes o pensionistas. Generalmente la edificación tiene baños o cocinas de uso compartido; esto no excluye que alguna de las habitaciones cuente con baño o cocina propios. El hotel familiar se caracteriza por pago diario, semanal, quincenal o mensual del importe del alojamiento y encuadramiento bajo la legislación establecida para este tipo de comercio que se exhibe en lugares visibles o en los libros de registro del establecimiento. Cada pieza ocupada de inquilinato, en hotel o pensión familiar en la que residen habitualmente personas es considerada una vivienda.

- **Local no construido para habitación ocupado:** lugar o recinto de alojamiento estructuralmente separado e independiente —con o sin una entrada común— que no ha sido construido o adaptado para que habiten personas, pero que al momento del Censo es ocupado por personas.

- **Vivienda móvil ocupada (casa rodante, barco, carpa u otra):** estructura construida para ser transportada (tienda de campaña o carpa) o que constituye una unidad móvil (barco, bote, vagón de ferrocarril, casa rodante, camión, etcétera) y que se utiliza como vivienda. Se considera vivienda particular solo si está ocupada por personas al momento del Censo.

**Vivienda:** habitación o conjunto de habitaciones y sus accesorios, en un edificio permanente, que se destina a morada de uno o más individuos. Puede tener un acceso separado a una calle, o un espacio común de acceso dentro de un edificio que esté destinado a vivienda o no.

Fecha de publicación: 28/01/2026

Para más información estadística podés seguirnos en nuestras redes, visitarnos en nuestra web o consultarnos por mail.

