

IPCBA.

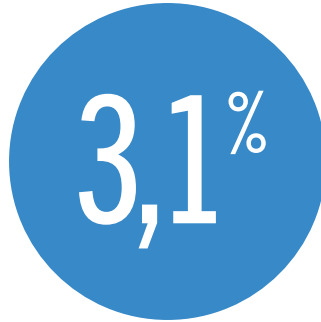
Ciudad de Buenos Aires.
Enero de 2025

Informe de resultados | 1924





Nivel General



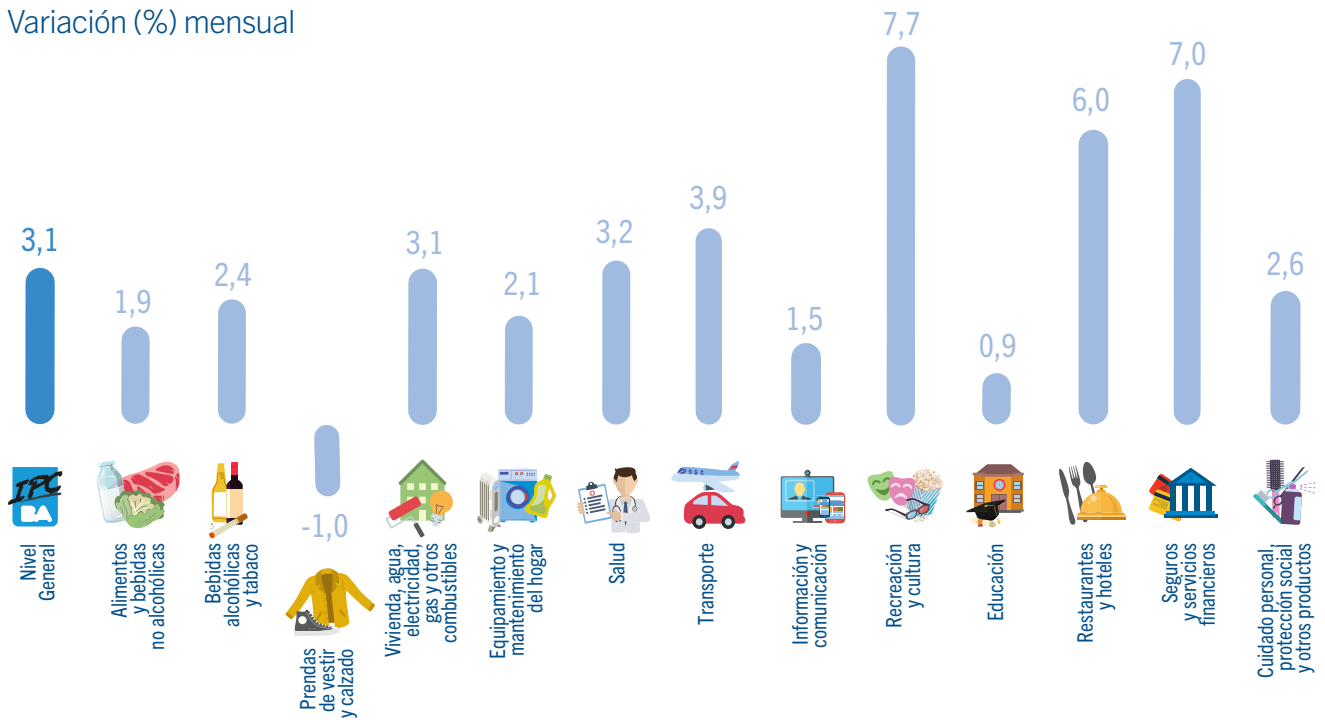
Variación mensual



Variación interanual

Nivel General y Divisiones

Variación (%) mensual

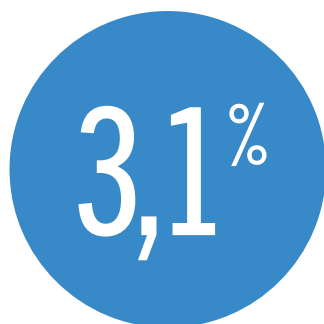


Agrupaciones secundarias

Variación (%) mensual



IPCBA. Enero de 2025



Variación mensual



Variación interanual

Durante el mes de enero el Índice de Precios al Consumidor de la Ciudad de Buenos Aires (IPCBA - base 2021 = 100)¹ registró un incremento de 3,1%.

La trayectoria interanual –i.a.– de este indicador se ubicó en 100,6% (-36,1 puntos porcentuales -p.p.- por debajo del mes previo)².

1 Para un detalle más exhaustivo y preciso sobre la actualización del año base del IPCBA, se sugiere revisar el documento: "[Índice de Precios al Consumidor de la Ciudad de Buenos Aires. Aspectos metodológicos de la actualización del año base 2021 = 100](#)".

2 Ver cuadros C.5 y C.8 del Anexo.

C.1

IPCBA según divisiones de la canasta. Índice y variación porcentual respecto del mes anterior e interanual. Ciudad de Buenos Aires. Enero de 2025

Nivel General y divisiones	Ponderación por división	Índice ¹		Variación porcentual	
		Enero de 2025	Diciembre de 2024	Respecto del mes anterior	Interanual
Nivel General		1.673,49	1.622,53	3,1	100,6
01 Alimentos y bebidas no alcohólicas	17,13%	1.723,28	1.690,39	1,9	70,0
02 Bebidas alcohólicas y tabaco	1,60%	1.780,10	1.738,18	2,4	114,2
03 Prendas de vestir y calzado	5,31%	1.250,70	1.262,86	-1,0	61,9
04 Vivienda, agua, electricidad, gas y otros combustibles	17,43%	1.849,06	1.792,99	3,1	147,4
05 Equipamiento y mantenimiento del hogar	5,91%	1.418,69	1.389,96	2,1	62,7
06 Salud	8,70%	1.748,43	1.694,55	3,2	121,4
07 Transporte	11,44%	1.590,27	1.530,59	3,9	102,0
08 Información y comunicación	7,32%	1.409,24	1.387,82	1,5	125,0
09 Recreación y cultura	6,12%	1.473,66	1.368,92	7,7	78,5
10 Educación	4,73%	1.639,41	1.624,40	0,9	154,6
11 Restaurantes y hoteles	9,58%	2.004,20	1.890,83	6,0	93,3
12 Seguros y servicios financieros	0,76%	2.303,52	2.153,27	7,0	219,2
13 Cuidado personal, protección social y otros productos	3,98%	1.582,58	1.541,86	2,6	84,5

¹Base 2021 = 100.

Nota: la suma de las cifras parciales puede diferir del total por procedimientos de redondeo.

Fuente: Instituto de Estadística y Censos de la Ciudad Autónoma de Buenos Aires (Jefatura de Gabinete de Ministros - GCBA).

1. Divisiones

Durante enero la variación del IPCBA respondió fundamentalmente a las subas en las siguientes divisiones: Restaurantes y hoteles, Vivienda, agua, electricidad, gas y otros combustibles, Transporte, Recreación y cultura y Alimentos y bebidas no alcohólicas, que en conjunto aportaron 2,44 p.p. al alza del Nivel General.



Restaurantes y hoteles registró un incremento de 6,0%, contribuyendo con 0,67 p.p. a la variación mensual del IPCBA, por las subas en las tarifas del servicio de alojamiento en hoteles por motivos turísticos. Le siguieron en importancia, las alzas en los precios de los alimentos preparados en restaurantes, bares y casas de comidas.



Vivienda, agua, electricidad, gas y otros combustibles aumentó 3,1% e incidió 0,60 p.p., al impactar principalmente las actualizaciones en los precios de los alquileres. En menor medida, se destacaron los ajustes en los valores de los gastos comunes por la vivienda y los servicios de reparación.



Transporte se elevó 3,9%, con una incidencia de 0,42 p.p., debido a los incrementos en los precios de los pasajes aéreos.



Recreación y cultura registró una suba de 7,7% e incidió 0,40 p.p., por las alzas en los valores de los paquetes turísticos.



Alimentos y bebidas no alcohólicas promedió un incremento de 1,9%, con una incidencia de 0,35 p.p. en el Nivel General. Al interior de la división, los principales impulsos provinieron de Carnes y derivados (2,9%), Frutas (5,7%), Leche, productos lácteos y huevos (1,3%) y Pan y cereales (0,9%).

El resto de las divisiones tuvo una incidencia positiva, aunque menor, en el Nivel General, con excepción de Prendas de vestir y calzado que registró una variación negativa de 1,0%.

C.2

IPCBA. Incidencia mensual e interanual de las divisiones en el Nivel General. Ciudad de Buenos Aires. Enero de 2025

Nivel General y divisiones		Enero de 2025	
		Mensual	Interanual
Nivel General		3,1	100,6
01	Alimentos y bebidas no alcohólicas	0,35	14,57
02	Bebidas alcohólicas y tabaco	0,04	1,82
03	Prendas de vestir y calzado	-0,04	3,04
04	Vivienda, agua, electricidad, gas y otros combustibles	0,60	23,01
05	Equipamiento y mantenimiento del hogar	0,10	3,87
06	Salud	0,29	9,99
07	Transporte	0,42	11,01
08	Información y comunicación	0,10	6,87
09	Recreación y cultura	0,40	4,76
10	Educación	0,04	5,64
11	Restaurantes y hoteles	0,67	11,11
12	Seguros y servicios financieros	0,07	1,45
13	Cuidado personal, protección social y otros productos	0,10	3,46

Nota: la suma de las cifras parciales puede diferir del total por procedimientos de redondeo.
Fuente: Instituto de Estadística y Censos de la Ciudad Autónoma de Buenos Aires (Jefatura de Gabinete de Ministros - GCBA).

En términos interanuales, las divisiones Vivienda, agua, electricidad, gas y otros combustibles, Alimentos y bebidas no alcohólicas, Restaurantes y hoteles y Transporte, fueron las principales responsables del incremento de los precios minoristas, explicando el 59,3% de la variación interanual del Nivel General.

2. Bienes y Servicios

Durante el mes de enero, los Bienes registraron una suba de 1,4%, por debajo de los Servicios que aumentaron 4,3%.



La dinámica mensual de los Bienes respondió fundamentalmente a los incrementos en los precios de los alimentos (principalmente carnes, frutas, lácteos y panificados), junto con las actualizaciones en los valores de los combustibles y lubricantes para vehículos de uso del hogar. En sentido contrario, las caídas en los precios de las

prendas de vestir y de los automóviles contribuyeron a quitar presión sobre esta agrupación. En tanto, el comportamiento de los Servicios reflejó principalmente los aumentos en las tarifas del alojamiento en hoteles y en los valores de los pasajes aéreos. Le siguieron en importancia, la suba en los precios de los restaurantes, bares y casas de comida, de los alquileres de la vivienda y de los paquetes turísticos.

En términos interanuales, ambas agrupaciones se desaceleraron hasta: 64,1% i.a. en el caso de los Bienes (-36,9 p.p. respecto del mes previo) y 132,9% i.a. en el caso de los Servicios (-34,2 p.p.).

C.3

IPCBA. Nivel General, Bienes y Servicios. Índice, incidencia mensual y variación porcentual respecto del mes anterior e interanual. Ciudad de Buenos Aires. Enero de 2025

Nivel General, Bienes y Servicios	Ponderación	Índice ¹		Variación porcentual		Incidencia mensual
		Enero de 2025	Diciembre de 2024	Respecto del mes anterior	Interanual	
Nivel General		1.673,49	1.622,53	3,1	100,6	3,1
Bienes	41,41%	1.550,22	1.528,83	1,4	64,1	0,55
Servicios	58,59%	1.760,63	1.688,77	4,3	132,9	2,59

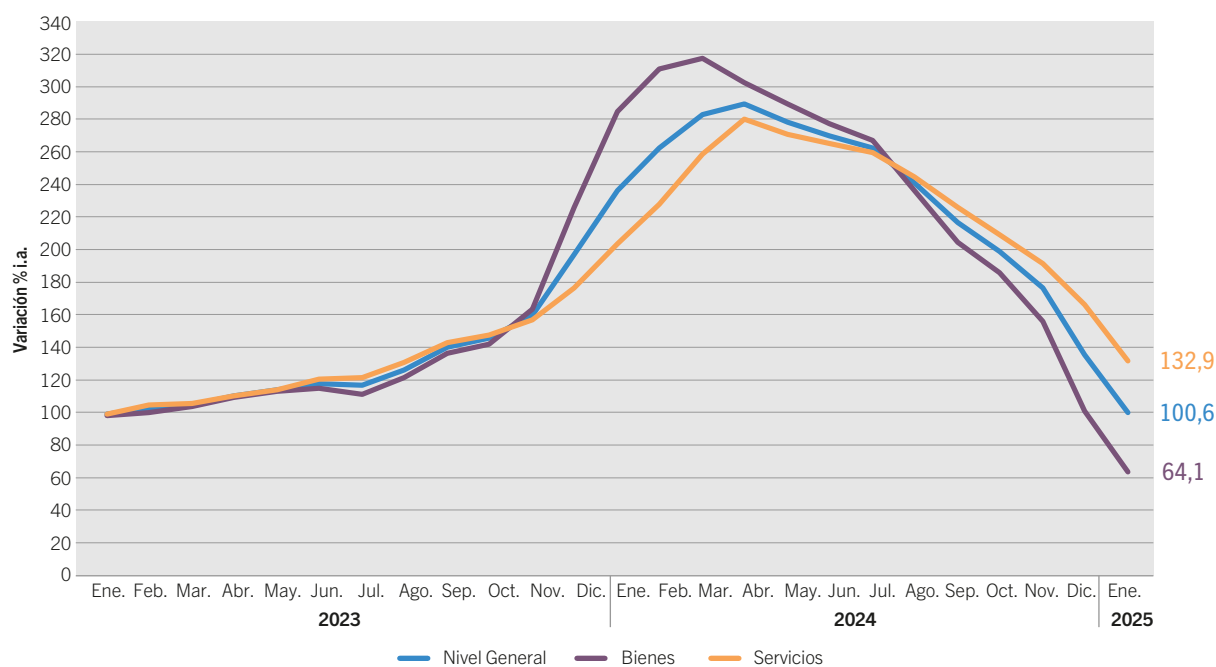
¹Base 2021 = 100.

Nota: la suma de las cifras parciales puede diferir del total por procedimientos de redondeo.

Fuente: Instituto de Estadística y Censos de la Ciudad Autónoma de Buenos Aires (Jefatura de Gabinete de Ministros - GCBA).

G.1

IPCBA. Trayectoria interanual. Nivel General, Bienes y Servicios. Ciudad de Buenos Aires. Enero de 2023/enero de 2025



Fuente: Instituto de Estadística y Censos de la Ciudad Autónoma de Buenos Aires (Jefatura de Gabinete de Ministros - GCBA).

3. Estacionales, Regulados y Resto IPCBA



Estacionales



Regulados



Resto IPCBA³

Desagregando por subíndices, durante el mes de enero la agrupación Resto IPCBA -proxy de la inflación núcleo- promedió un incremento de 2,7%. En términos interanuales, se desaceleró hasta 92,9% i.a. (-32,0 p.p. respecto del mes previo).

Los bienes y servicios Estacionales promediaron un alza de 11,4%, principalmente por los aumentos en las tarifas del alojamiento en hoteles, de los pasajes aéreos y de los paquetes turísticos. En sentido contrario, se registraron caídas en los precios de las prendas de vestir. Así, este agregado desaceleró su ritmo de suba hasta 47,6% i.a. (-30,7 p.p.).

Por último, la agrupación Regulados aumentó 1,6%, debido a las actualizaciones en las cuotas de la medicina prepaga. Le siguieron en importancia, los ajustes en los precios de los combustibles y en las tarifas residenciales del servicio de gas por red, de electricidad y de suministro de agua. En términos interanuales, se desaceleró hasta 179,1% i.a. (-57,0 p.p.).

³ La categoría "Resto IPCBA" es una subcanasta que mide la variación de precios de los bienes y los servicios que no tienen comportamiento estacional ni están sujetos a regulación, siendo un proxy de la inflación subyacente o también denominada inflación núcleo. A diferencia del indicador anterior, el IPCBA (base 2021 = 100), incluye en la categoría "Regulados" a los seguros médicos y a la educación inicial, primaria y secundaria.

C.4

IPCBA. Nivel General, Estacionales, Regulados y Resto IPCBA. Índice, incidencia mensual y variación porcentual respecto del mes anterior e interanual. Ciudad de Buenos Aires. Enero de 2025

Nivel General, Estacionales, Regulados y Resto IPCBA	Ponderación	Índice ¹		Variación porcentual		Incidencia mensual
		Enero de 2025	Diciembre de 2024	Respecto del mes anterior	Interanual	
Nivel General		1.673,49	1.622,53	3,1	100,6	3,1
Estacionales	10,19%	1.433,21	1.286,93	11,4	47,6	0,92
Regulados	18,59%	1.902,60	1.873,35	1,6	179,1	0,34
Resto IPCBA	71,22%	1.648,08	1.605,10	2,7	92,9	1,89

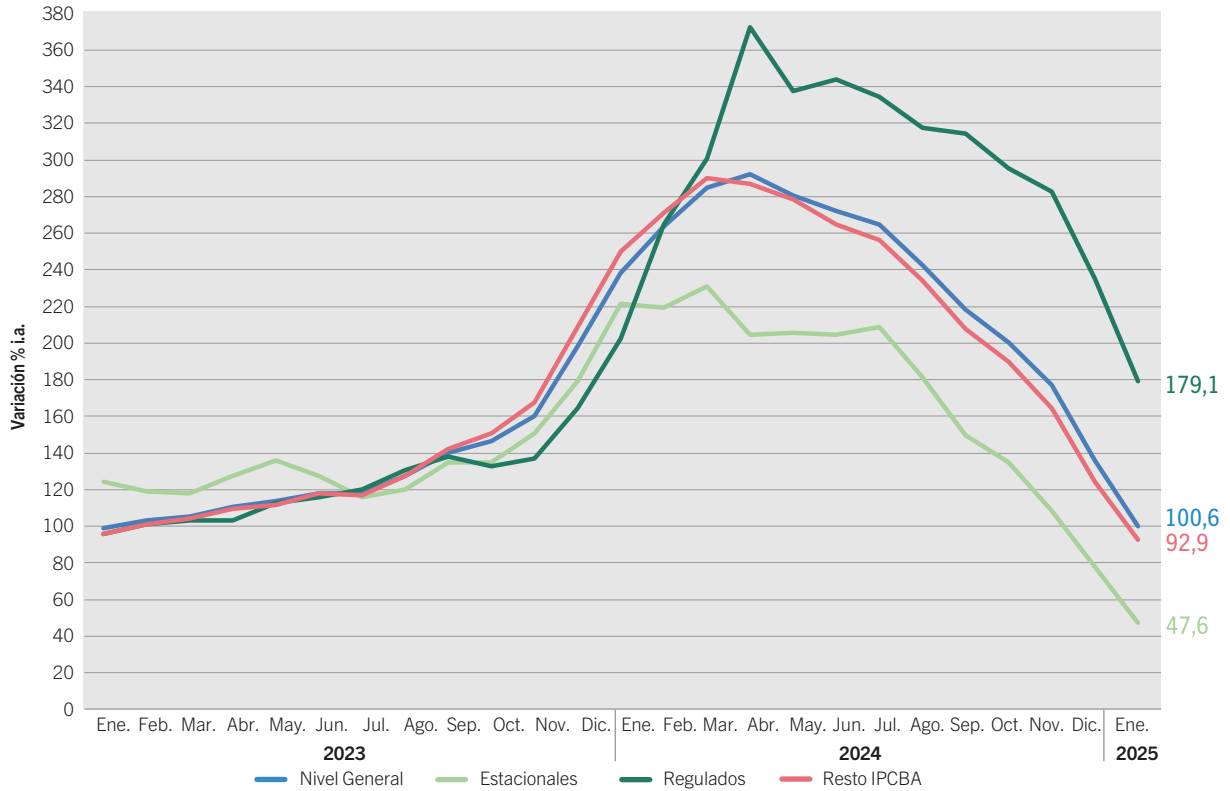
¹Base 2021 = 100.

Nota: la suma de las cifras parciales puede diferir del total por procedimientos de redondeo.

Fuente: Instituto de Estadística y Censos de la Ciudad Autónoma de Buenos Aires (Jefatura de Gabinete de Ministros - GCBA).

G.2

IPCBA. Trayectoria interanual. Nivel General, Estacionales, Regulados y Resto IPCBA. Ciudad de Buenos Aires. Enero de 2023/enero de 2025



Fuente: Instituto de Estadística y Censos de la Ciudad Autónoma de Buenos Aires (Jefatura de Gabinete de Ministros - GCBA).

4. Precios medios

En los cuadros C.6 y C.7 del Anexo se presentan los precios medios de una selección de bienes y servicios que conforman la canasta del IPCBA.

Anexo

C.5

IPCBA. Evolución del Nivel General, de los Bienes y de los Servicios. Índice y variación porcentual respecto del mes anterior. Ciudad de Buenos Aires. Enero de 2023/enero de 2025

Mes	Índice ¹			Variación porcentual		
	Nivel General	Bienes	Servicios	Nivel General	Bienes	Servicios
Enero de 2023	246,41	244,15	248,01	7,3	5,2	8,8
Febrero de 2023	261,19	258,82	262,87	6,0	6,0	6,0
Marzo de 2023	279,75	279,24	280,12	7,1	7,9	6,6
Abril de 2023	301,46	303,41	300,08	7,8	8,7	7,1
Mayo de 2023	324,20	325,83	323,04	7,5	7,4	7,7
Junio de 2023	347,38	345,60	348,64	7,1	6,1	7,9
Julio de 2023	372,82	367,43	376,63	7,3	6,3	8,0
Agosto de 2023	413,08	413,08	413,08	10,8	12,4	9,7
Septiembre de 2023	462,47	471,03	456,42	12,0	14,0	10,5
Octubre de 2023	505,82	513,68	500,26	9,4	9,1	9,6
Noviembre de 2023	565,99	583,47	553,63	11,9	13,6	10,7
Diciembre de 2023	685,40	760,55	632,28	21,1	30,3	14,2
Enero de 2024	834,20	944,70	756,07	21,7	24,2	19,6
Febrero de 2024	951,99	1.070,69	868,08	14,1	13,3	14,8
Marzo de 2024	1.077,95	1.174,07	1.010,01	13,2	9,7	16,3
Abril de 2024	1.183,17	1.230,45	1.149,75	9,8	4,8	13,8
Mayo de 2024	1.234,95	1.277,01	1.205,21	4,4	3,8	4,8
Junio de 2024	1.294,53	1.311,93	1.282,22	4,8	2,7	6,4
Julio de 2024	1.360,55	1.356,56	1.363,36	5,1	3,4	6,3
Agosto de 2024	1.417,46	1.398,96	1.430,54	4,2	3,1	4,9
Septiembre de 2024	1.474,29	1.442,57	1.496,71	4,0	3,1	4,6
Octubre de 2024	1.522,05	1.474,85	1.555,42	3,2	2,2	3,9
Noviembre de 2024	1.570,26	1.499,91	1.620,00	3,2	1,7	4,2
Diciembre de 2024	1.622,53	1.528,83	1.688,77	3,3	1,9	4,2
Enero de 2025	1.673,49	1.550,22	1.760,63	3,1	1,4	4,3

¹Base 2021 = 100.

Nota: la serie completa desde febrero de 2022 está disponible en <https://www.estadisticaciudad.gob.ar/eyc/?p=128810>.

Fuente: Instituto de Estadística y Censos de la Ciudad Autónoma de Buenos Aires (Jefatura de Gabinete de Ministros - GCBA).

C.6

IPCBA. Principales precios medios de bienes y servicios (pesos). Ciudad de Buenos Aires.
Enero de 2025

Descripción	Unidad de medida	Precio medio
Productos de limpieza para el hogar		
Jabón en pan	1 x 200 gramos	1.115,53
Jabón en polvo para ropa (baja espuma)	bolsa plástica x 800 gramos	2.088,57
Suavizante de ropa	repuesto x 900 cm ³	2.192,50
Detergente vajilla común	envase PVC x 750 cm ³	1.518,63
Líquido limpiador	repuesto x 500 cm ³	1.698,50
Lavandina	botella plástica x 1 litro	1.099,76
Insecticida	aerosol x 360 cm ³	4.091,04
Artículos descartables para el hogar		
Bolsa para residuos	envase x 30 bolsas de 45 x 60 cm	2.945,53
Servicios de esparcimiento y entretenimiento		
Práctica de gimnasia		31.815,91
Entrada de cine		9.653,62
Novela de suspenso		28.184,12
Texto y materiales escolares		
Cuaderno universitario	1 unidad x 84 hojas	3.949,45
Cuaderno escolar	1 unidad de 48 a 50 hojas	6.578,82
Lápiz negro	1 unidad	429,04
Marcadores escolares	paquete x 12 unidades	3.413,26
Repuesto para carpeta	repuesto x 96 hojas	7.422,48
Fotocopia	1 unidad	100,44
Servicios para el cuidado personal		
Corte de cabello hombre		10.236,64
Corte de cabello mujer		12.328,77
Artículos de higiene, tocador y belleza		
Pañales bebés grandes	paquete x 16 unidades	6.576,88
Tampones	paquete x 20 unidades	5.156,89
Jabón de tocador	1 unidad x 125 gramos	861,48
Loción después de afeitarse	envase x 100 cm ³	10.634,16
Desodorante femenino	envase x 60 ml a bolilla	2.491,04
Desodorante masculino	envase x 160 ml aerosol	3.055,54
Shampoo	envase x 400 cm ³	5.797,65
Crema dental	tubo x 125 gramos	3.408,09
Crema para el cuerpo	frasco plástico x 200 gramos	3.690,35
Combustibles para vehículos		
Gas oil <i>premium</i>	1 litro	1.426,24
Nafta <i>premium</i>	1 litro	1.434,17

Nota: debido a los procedimientos llevados a cabo para el cambio de año base (actualización de ponderaciones por tipo de negocio, revisión de la muestra de informantes, entre otros), los precios medios publicados no son directamente comparables con la serie anterior. Asimismo, se discontinúa la publicación de los precios de aquellos productos que quedaron excluidos de la canasta del nuevo índice. La serie completa desde julio de 2012 a febrero de 2022 está disponible en <https://www.estadisticaciudad.gob.ar/eyc/?p=28445>, mientras que la serie a partir de marzo de 2022 en <https://www.estadisticaciudad.gob.ar/eyc/?p=128836>.

Fuente: Instituto de Estadística y Censos de la Ciudad Autónoma de Buenos Aires (Jefatura de Gabinete de Ministros - GCBA).

C.7

IPCBA. Principales precios medios de productos alimenticios (pesos). Ciudad de Buenos Aires.
Enero de 2025

Descripción	Unidad de medida	Precio medio
Harinas, cereales y legumbres		
Pan francés tipo flauta	1 kilo	2.949,89
Pan lacteado blanco	bolsa x 360 gramos	2.589,70
Pan para hamburguesas	paquete x 4 unidades	1.851,55
Pan rallado/rebozador	paquete x 500 gramos	1.243,25
Facturas	12 unidades	7.054,54
Galletitas de agua	paquete x 300 gramos	1.358,54
Galletitas dulces surtidas	paquete x 400 gramos	2.400,96
Bizcochos de grasa	paquete x 200 gramos	893,88
Harina de trigo común	1 kilo	831,00
Polenta	paquete x 500 gramos	966,63
Arroz blanco simple	1 kilo	2.157,88
Fideos secos largos	paquete x 500 gramos	1.287,32
Ravioles frescos en piezas	blíster x 500 gramos	2.460,21
Tapas para empanadas	330 gramos	1.336,45
Tapas para tartas	bolsa x 2 unidades de 400 gramos	1.468,64
Lentejas secas	bolsa x 500 gramos	2.060,66
Empanadas cocidas para llevar	12 unidades	19.436,54
Pizza para llevar	1 unidad	13.482,19
Frutas y verduras		
Manzana deliciosa roja	1 kilo	2.630,98
Banana	1 kilo	2.144,21
Limón	1 kilo	4.769,81
Mandarina	1 kilo	2.009,64
Naranja	1 kilo	1.075,14
Duraznos en almíbar	lata x 485 gramos	2.561,41
Acelga	1 atado	1.134,04
Lechuga criolla	1 kilo	3.039,84
Tomate perita	1 kilo	1.868,96
Tomate redondo	1 kilo	1.801,63
Morrón rojo	1 kilo	2.806,23
Cebolla común	1 kilo	967,78
Zapallo	1 kilo	1.451,13
Zapallitos	1 kilo	1.288,06
Zanahoria	1 kilo	1.478,22
Batata	1 kilo	1.649,03
Papa blanca	1 kilo	1.324,05
Arvejas en conserva	lata x 205 gramos	766,57

Continúa

C.7 Conclusión

Descripción	Unidad de medida	Precio medio
Carnes y huevos		
Asado	1 kilo	9.401,56
Carne picada	1 kilo	7.103,42
Paleta	1 kilo	9.028,32
Cuadrada	1 kilo	10.596,93
Cuadril	1 kilo	11.188,38
Nalga	1 kilo	11.660,46
Hamburguesas	caja x 334 gramos	4.695,69
Pollo entero	1 kilo	3.246,33
Chorizo fresco	1 kilo	8.365,58
Salchicha tipo viena	paquete x 6 unidades de 225 gramos	1.807,07
Jamón cocido	1 kilo	15.360,18
Paleta -fiambre	1 kilo	9.973,93
Salame	1 kilo	20.474,89
Atún en conserva al natural	entero en trozos - lata x 125 gramos	3.230,31
Atún en conserva en aceite	desmenuzado - lata x 125 gramos	1.549,14
Huevos de gallina	12 unidades	3.271,13
Leche, yogurt y productos lácteos		
Leche común entera	1 litro	1.453,45
Leche en polvo	400 gramos	5.127,47
Queso tipo cuartirolo	1 kilo	10.751,05
Queso port salut	1 kilo	13.069,41
Queso de máquina	1 kilo	15.825,39
Queso para rallar	1 kilo	22.157,32
Queso rallado	paquete x 120 gramos	3.805,78
Manteca	paquete x 200 gramos	3.161,43
Yogur para beber	sachet x 1000 gramos	3.376,53
Aceites		
Aceite de girasol	envase PET x 1500 cm ³	3.706,54
Dulces y azúcar		
Azúcar blanca	1 kilo	1.123,69
Dulce de batata	1 kilo	4.166,87
Dulce de membrillo	1 kilo	5.111,14
Mermelada	envase x 454 gramos	2.525,00
Bebidas alcohólicas		
Vino tinto común	envase tetrabrick x 1 litro	2.125,68
Cerveza en botella	botella x 1000 cm ³	3.083,78
Bebidas no alcohólicas		
Agua mineral	envase plástico x 2,25 litros	1.565,75
Bidón de agua	5 litros	2.528,24
Gaseosa cola	envase plástico x 2,25 litros	2.748,54
Agua saborizada	botella plástica x 1,5 litros	1.656,96
Bebida a base de hierbas	botella plástica x 1,25 litros	1.177,54
Jugo en polvo	sobre rinde 1 litro	344,35
Otros alimentos		
Sal fina	500 gramos	1.230,36
Mayonesa común	sachet x 500 cm ³	1.881,73
Vinagre de vino	botella plástica x 1 litro	2.108,30
Salsa a base de tomate	envase x 340 gramos	1.092,78
Café molido	250 gramos	4.291,70
Yerba mate	1 kilo	4.140,11
Té común en saquitos	caja x 25 saquitos	811,30
Cacao en polvo	360 gramos	2.907,90

Nota: debido a los procedimientos llevados a cabo para el cambio de año base (actualización de ponderaciones por tipo de negocio, revisión de la muestra de informantes, entre otros), los precios medios publicados no son directamente comparables con la serie anterior. Asimismo, se discontinúa la publicación de los precios de aquellos productos que quedaron excluidos de la canasta del nuevo índice. La serie completa desde julio de 2012 a febrero de 2022 está disponible en <https://www.estadisticaciudad.gob.ar/eyc/?p=28444>, mientras que la serie a partir de marzo de 2022 en <https://www.estadisticaciudad.gob.ar/eyc/?p=128833>.

Fuente: Instituto de Estadística y Censos de la Ciudad Autónoma de Buenos Aires (Jefatura de Gabinete de Ministros - GCBA).

C.8

IPCBA según principales aperturas. Índice y variación porcentual respecto del mes anterior e interanual. Ciudad de Buenos Aires. Enero de 2025

Apertura	Índice ¹		Variación porcentual	
	Enero de 2025	Diciembre de 2024	Respecto del mes anterior	Interanual
Nivel General	1.673,49	1.622,53	3,1	100,6
Alimentos y bebidas no alcohólicas	1.723,28	1.690,39	1,9	70,0
<i>Alimentos</i>	1.710,80	1.677,52	2,0	70,1
Pan y cereales	1.790,92	1.775,71	0,9	64,2
Carnes y derivados	1.560,60	1.516,37	2,9	66,5
Pescados y mariscos	1.513,33	1.421,83	6,4	42,4
Leche, productos lácteos y huevos	1.897,03	1.872,07	1,3	96,9
Aceites, mantecas y otras grasas	1.901,49	1.848,97	2,8	58,3
Frutas	1.565,21	1.480,74	5,7	46,1
Verduras, tubérculos y legumbres	1.666,97	1.672,88	-0,4	76,7
Azúcar, repostería y postres	1.753,71	1.714,87	2,3	65,4
Otros alimentos	1.793,89	1.741,65	3,0	69,0
<i>Bebidas no alcohólicas</i>	1.811,54	1.781,48	1,7	69,5
Bebidas alcohólicas y tabaco	1.780,10	1.738,18	2,4	114,2
<i>Bebidas alcohólicas</i>	1.815,98	1.776,11	2,2	104,0
Vinos	1.694,30	1.640,24	3,3	90,6
Cerveza	2.049,89	2.028,17	1,1	126,1
<i>Tabaco</i>	1.712,75	1.667,01	2,7	137,8
Prendas de vestir y calzado	1.250,70	1.262,86	-1,0	61,9
<i>Prendas de vestir</i>	1.249,52	1.271,91	-1,8	64,8
<i>Calzado</i>	1.254,04	1.237,07	1,4	54,1
Vivienda, agua, electricidad, gas y otros combustibles	1.849,06	1.792,99	3,1	147,4
<i>Alquiler de la vivienda</i>	1.491,96	1.442,89	3,4	63,0
<i>Mantenimiento y reparación de la vivienda</i>	2.670,29	2.461,49	8,5	171,0
<i>Suministro de agua y otros servicios relacionados con la vivienda</i>	1.988,21	1.943,58	2,3	214,7
Suministro de agua	4.018,52	3.978,73	1,0	334,4
Gastos comunes por la vivienda	1.674,15	1.628,77	2,8	185,5
<i>Electricidad, gas y otros combustibles</i>	2.280,36	2.231,83	2,2	424,0
Electricidad	2.366,62	2.336,24	1,3	363,8
Gas	2.164,67	2.091,79	3,5	547,1
Equipamiento y mantenimiento del hogar	1.418,69	1.389,96	2,1	62,7
<i>Muebles, accesorios y alfombras</i>	1.419,93	1.378,15	3,0	40,0
<i>Artículos textiles para el hogar</i>	1.120,94	1.093,19	2,5	31,4
<i>Electrodomésticos</i>	1.356,97	1.369,71	-0,9	31,4
<i>Cristalería, vajilla y utensilios para el hogar</i>	1.400,33	1.363,33	2,7	32,7
<i>Herramientas y accesorios para la casa y el jardín</i>	1.193,85	1.207,46	-1,1	20,6
<i>Bienes y servicios para la conservación del hogar</i>	1.456,58	1.419,14	2,6	82,3

Continúa

C.8 Conclusión

Apertura	Índice ¹		Variación porcentual	
	Enero de 2025	Diciembre de 2024	Respecto del mes anterior	Interanual
Salud	1.748,43	1.694,55	3,2	121,4
<i>Medicamentos y productos medicinales</i>	1.575,19	1.552,35	1,5	66,6
Medicamentos	1.588,74	1.569,39	1,2	64,8
Productos medicinales	1.473,85	1.445,40	2,0	45,3
Artefactos y equipos terapéuticos	1.489,78	1.440,61	3,4	89,3
<i>Servicios para pacientes externos</i>	1.620,73	1.513,42	7,1	236,7
<i>Seguros médicos</i>	1.868,36	1.814,56	3,0	133,6
Transporte	1.590,27	1.530,59	3,9	102,0
<i>Adquisición de vehículos</i>	1.324,09	1.334,75	-0,8	69,6
<i>Funcionamiento de equipos de transporte personal</i>	1.520,33	1.485,64	2,3	80,1
<i>Servicios de transporte de pasajeros</i>	1.837,09	1.703,31	7,9	155,4
Transporte de pasajeros por ferrocarril	2.735,44	2.735,44	0,0	616,7
Transporte de pasajeros por carretera	2.048,00	2.040,82	0,4	271,1
Transporte de pasajeros por aire	1.311,94	956,76	37,1	24,5
Información y comunicación	1.409,24	1.387,82	1,5	125,0
Recreación y cultura	1.473,66	1.368,92	7,7	78,5
<i>Productos de recreación</i>	1.228,78	1.191,44	3,1	44,8
<i>Servicios de recreación</i>	1.537,10	1.442,96	6,5	140,4
<i>Servicios culturales</i>	1.884,77	1.740,36	8,3	137,2
<i>Diarios, libros y artículos de papelería y dibujo</i>	1.895,11	1.837,86	3,1	101,2
<i>Paquetes turísticos</i>	1.068,47	837,25	27,6	13,6
Educación	1.639,41	1.624,40	0,9	154,6
Restaurantes y hoteles	2.004,20	1.890,83	6,0	93,3
<i>Servicios de alimentos y bebidas preparadas fuera del hogar</i>	1.988,22	1.941,26	2,4	104,8
<i>Servicios de alojamiento</i>	2.087,40	1.628,10	28,2	51,4
Seguros y servicios financieros	2.303,52	2.153,27	7,0	219,2
<i>Seguros</i>	2.298,59	2.144,54	7,2	215,5
<i>Servicios financieros</i>	2.342,63	2.222,41	5,4	251,2
Cuidado personal, protección social y otros productos	1.582,58	1.541,86	2,6	84,5
<i>Cuidado personal</i>	1.762,99	1.723,93	2,3	79,3
<i>Efectos personales</i>	1.280,86	1.288,95	-0,6	46,5
<i>Otros servicios</i>	629,08	622,78	1,0	87,0

¹Base 2021=100.

Fuente: Instituto de Estadística y Censos de la Ciudad Autónoma de Buenos Aires (Jefatura de Gabinete de Ministros - GCBA).

Fecha de publicación: 07/02/2025

Para más información estadística podés seguirnos en nuestras redes, visitarnos en nuestra web o consultarnos por mail.