

Análisis de ingresos por fuente.

Ciudad de Buenos Aires.

3er. trimestre de 2024

Informe de resultados | 1923



Resumen ejecutivo

- El 75,5% de los hogares percibe ingresos por la participación actual en el mercado de trabajo de alguno de sus integrantes y el 37,4% recibe ingresos por jubilaciones, pensiones, seguro de desempleo y/o indemnizaciones, es decir, por su inserción pasada en el mercado de trabajo.
- El 79,7% de la masa de ingresos del tercer trimestre de 2024 corresponde a ingresos laborales y el 20,3% restante, a ingresos no laborales.
- En lo que respecta a los ingresos no laborales, casi \$76 de cada \$100 se originan en jubilaciones y/o pensiones, porción cercana a la del mismo período de 2023.
- El 54,7% de los hogares recibió préstamos en el período (incluye las compras con tarjeta de crédito) y 38,8% utilizó ahorros.
- En el último año, el ingreso total familiar y el ingreso per cápita familiar aumentan (208,5% y 208,8% respectivamente) por debajo de los precios (IPCBA: 240,6%).
- El ingreso total individual compuesto por todos los ingresos laborales netos de aguinaldo y los no laborales es de \$806.835 con un incremento interanual de 208,3%¹.
- Los ingresos laborales aumentan 214,3% en la comparación con el mismo período del año anterior, por arriba de la suba de los ingresos no laborales, de 188,8%.
- La población asalariada de la Ciudad tiene un ingreso promedio de \$896.550, lo que marca un aumento interanual de 242,0%.
- La población perceptora de jubilaciones y/o pensiones recibe en promedio \$495.776. En el último año, el incremento en las prestaciones es de 198,6%.

¹ Los ingresos laborales que los conforman están computados netos de aguinaldo. En los presentados en el Informe de Resultados N° 1912: [Ingresos en la Ciudad de Buenos Aires. 3er. trimestre de 2024](#), el aguinaldo estaba incorporado, dado que los objetivos de análisis son diferentes.

Análisis de ingresos por fuente. Ciudad de Buenos Aires. 3er. trimestre de 2024

La Encuesta Trimestral de Ocupación e Ingresos (ETOI) es un relevamiento continuo, que tiene por objetivo la obtención de estimaciones permanentes de indicadores del mercado de trabajo y de ingresos de la población de la Ciudad de Buenos Aires. La población bajo estudio está constituida por los hogares particulares de la Ciudad de Buenos Aires, quedando excluida la población residente en hogares colectivos, los huéspedes en hoteles turísticos y las personas sin residencia fija. Se trata de un estudio por muestreo de viviendas en las que se encuesta a la totalidad de los hogares que habitan en ellas y a todos sus integrantes.

Este informe está centrado en las fuentes de ingresos. Se presentan datos agregados de los ingresos de los hogares y del ingreso per cápita familiar. Se exhibe la composición de los ingresos en términos de las principales fuentes de las cuales provienen: los ingresos laborales (en particular, los ingresos de la ocupación principal) y los ingresos no laborales (con foco en los ingresos por jubilaciones y/o pensiones). Se agrega a lo anterior, información sobre el porcentaje de hogares en los que algún miembro percibe ingresos por fuente, en forma exclusiva o en combinación con otras.

Asimismo, se exponen los ingresos de la ocupación principal de los individuos perceptores y las diferencias por sexo según distintas dimensiones de la ocupación (la calificación del puesto, la rama de actividad, la categoría ocupacional) y de la población ocupada (máximo nivel de instrucción alcanzado). Se agrega información sobre la cantidad de horas trabajadas en la ocupación principal por sexo. Para la población asalariada en particular, se presenta un indicador que aproxima a la precariedad en el empleo: los ingresos según se efectúen descuentos jubilatorios, con distinción por sexo. Por último, se muestran las características de los ingresos no laborales, con foco en quienes reciben jubilaciones y/o pensiones y transferencias monetarias del Estado.

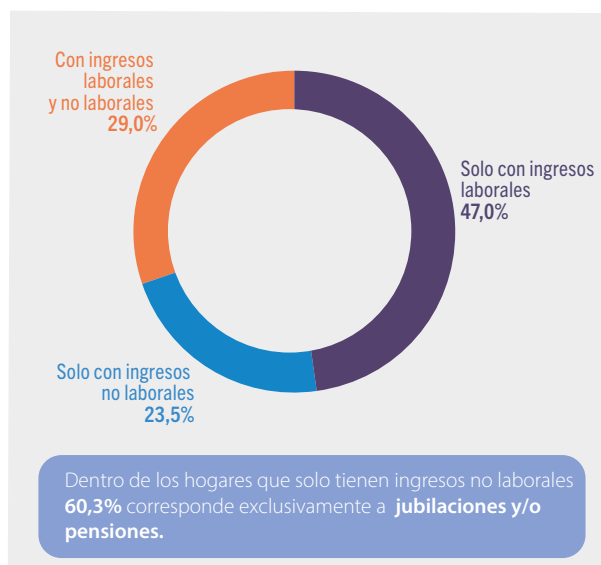
Los datos aquí expuestos complementan los difundidos en el Informe de Resultados N° 1912: [Ingresos en la Ciudad de Buenos Aires. 3er. trimestre de 2024](#), publicado por el Instituto de Estadística y Censos de la Ciudad Autónoma de Buenos Aires, en diciembre de 2024.

1. Fuentes de ingreso de los hogares, ingreso total familiar e ingreso per cápita familiar

- El 47,0% de los hogares cuenta con **ingresos laborales exclusivamente**, 23,5% solo con **no laborales** y 29,0% **combina ingresos** de ambas fuentes. En particular, aproximadamente uno de cada siete hogares de la Ciudad de Buenos Aires se mantiene únicamente con jubilaciones y/o pensiones.

G.1

Distribución de los hogares según fuente de ingresos (%). Ciudad de Buenos Aires. 3er. trimestre de 2024

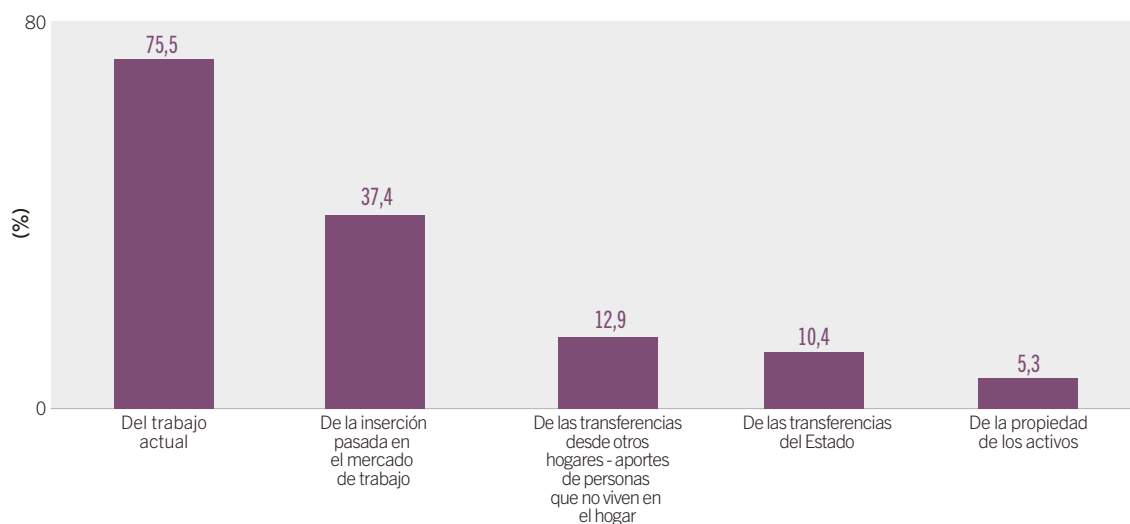


Nota: para la categoría "Sin ingresos", no se presenta dato debido a que el coeficiente de variación estimado es mayor al 30%.
Fuente: Instituto de Estadística y Censos de la Ciudad Autónoma de Buenos Aires (Jefatura de Gabinete de Ministros - GCBA). ETOI.

- El 75,5% de los hogares percibe ingresos por la **participación actual en el mercado de trabajo** de alguno/a de sus integrantes y el 37,4% recibe ingresos por jubilaciones, pensiones, seguro de desempleo, ocupaciones anteriores y/o indemnizaciones, es decir, por su **inserción pasada** en el mercado de trabajo. Si bien las transferencias tienen incidencias que las colocan por detrás, son significativos los guarismos de las que provienen de **residentes en otros hogares** (12,9%) en forma de cuotas de alimentos y otros aportes, y del **Estado** (10,4%). Se completan las fuentes de ingresos de los hogares con la procedente de la propiedad de los **activos** (5,3%), donde se incluyen alquileres, rentas o intereses y utilidades, beneficios o dividendos. Cabe aclarar que un mismo hogar puede ser contabilizado en más de una categoría. El porcentaje está calculado sobre el total de hogares de la Ciudad (incluye los hogares sin ingresos).
- El 79,7% de la suma de **ingresos** del tercer trimestre de 2024 corresponde a ingresos laborales y el 20,3% restante, a ingresos no laborales.
- La mayor parte de los ingresos laborales se origina en la **ocupación principal** (94,7%); el resto (5,3%) corresponde a otras ocupaciones, actuales o anteriores.
- En lo que respecta a los **ingresos no laborales**, casi \$76 de cada \$100 provienen de jubilaciones y/o pensiones, con similar participación en la comparación con el mismo período del año anterior.
- El 54,7% de los hogares recibió **préstamos** en el período (incluye las compras con tarjeta de crédito) y 38,8% utilizó **ahorros**. En la comparación interanual, la primera aumentó 5,6 pp. y la segunda 13,9 pp.

G.2

Porcentaje de los hogares en los que al menos una persona que lo integra percibe ingresos, por fuente. Ciudad de Buenos Aires. 3er. trimestre de 2024



Nota: un mismo hogar puede ser contabilizado en más de una categoría. El porcentaje está calculado sobre el total de hogares de la Ciudad (incluye los hogares sin ingresos). Los ingresos por la inserción pasada en el mercado de trabajo comprenden los de ocupaciones anteriores, jubilaciones, pensiones, seguro de desempleo y/o indemnizaciones. Las transferencias desde otros hogares incluyen cuotas por alimentos y otros aportes de personas que no viven en el hogar. Los ingresos de la propiedad de los activos involucran alquileres, rentas o intereses y utilidades, beneficios o dividendos.

La serie completa desde el segundo trimestre de 2017 está disponible [aquí](#).

Fuente: Instituto de Estadística y Censos de la Ciudad Autónoma de Buenos Aires (Jefatura de Gabinete de Ministros - GCBA). ETOI.

- En el último año, los precios² crecen (240,6%), por encima del ingreso total familiar y el ingreso per cápita familiar (208,5% y 208,8% respectivamente).

² Para el cálculo, se utiliza el índice promedio del trimestre, fuente IPCBA.

2. Ingreso individual: ingreso laboral y no laboral

- El **ingreso individual** (neto de aguinaldo cuando correspondiera), compuesto por todos los ingresos laborales y no laborales, es de \$806.835 en este período, con un incremento interanual de 208,3%³.
- Los **ingresos laborales** aumentaron 214,3% en la comparación con el mismo período del año anterior, más que los **ingresos no laborales** (188,8%).

3 El ingreso individual cuando está conformado por salario, se computa neto de aguinaldo. En los presentados en el Informe de Resultados 1912: [Ingresos en la Ciudad de Buenos Aires. 3er. trimestre de 2024](#), el aguinaldo estaba incorporado, dado que los objetivos de análisis son diferentes.

- Para quienes perciben ingresos laborales, éstos explican el 92,2% del ingreso individual (incluye los ingresos de la ocupación principal, de la/s secundaria/s y de la/s anterior/es).

2.1 Ingresos laborales

2.1.1 Ocupación principal

C.1

Ingreso de la ocupación principal y por jubilación y/o pensión. Ciudad de Buenos Aires. 3er. trimestre de 2024

Indicadores de ingreso	Población						
	Ocupada (en ocupación principal)	Asalariada			Patrones/as	Trabajadores/as por cuenta propia	Población con jubilación y/o pensión
		Salario promedio	Con descuento jubilatorio	Sin descuento jubilatorio			
Promedio (\$)	836.489	896.550	1.008.411	613.506	1.556.250 ^a	579.789	495.776
Variación interanual (%)	220,9	242,0	239,5	252,0	183,7 ^a	187,1	198,6
Variación interanual de la población con ingresos (%)	-1,0	-3,7	-3,4	-4,1	-30,2 ^a	13,8	3,3

^aValor de la celda con carácter indicativo (el coeficiente de variación estimado es mayor al 10% y menor o igual al 20%).

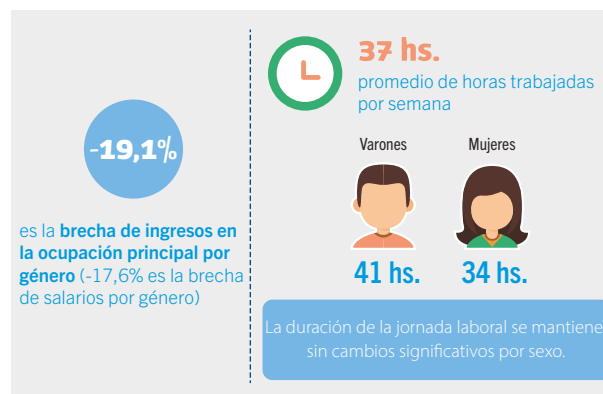
Nota: se ha imputado el valor de ingresos a aquellos casos que no declaran el monto de los mismos. Los salarios son netos de aguinaldo. Las variaciones de población en este cuadro corresponden a los cambios en el número de perceptores de ingresos en cada categoría entre el 3er. trimestre de 2023 y el mismo período de 2024.

Fuente: Instituto de Estadística y Censos de la Ciudad Autónoma de Buenos Aires (Jefatura de Gabinete de Ministros - GCBA). ETOI.

- El promedio de **ingresos de la ocupación principal** en el tercer trimestre de 2024 es de \$836.489 y la mitad de la población ocupada tiene un ingreso en su ocupación principal de \$650.000 o menos. El aumento medio de estos ingresos es de 220,9% en el período, con disparidades al interior de la población ocupada. La suba se da con una reducción de 1,0% en la población ocupada con ingresos.
- En el tercer trimestre, los varones ganan \$921.089 y las mujeres \$745.088, es decir que ellas ganan 19,1% menos que sus pares (brecha). Desde un valor superior, el ingreso de la ocupación principal de los varones creció 217,8%, en tanto que el de las mujeres, lo hizo en 220,9%; como resultado, la diferencia mermó en términos interanuales.
- La población ocupada trabaja en su ocupación principal —en promedio— 37 horas semanales; los varones dedican 41 horas a la semana y las mujeres 34 horas. En la comparación interanual, se observa que la duración de la jornada laboral se mantiene sin cambios significativos por sexo.

Infografía 1

Población ocupada. Promedio de horas trabajadas por semana y brecha de ingresos según sexo. Ciudad de Buenos Aires. 3er. trimestre de 2024



Nota: se excluye a la población ocupada sin ingresos. Se ha imputado el valor de ingresos a aquellos casos que no declaran el monto de los mismos.

Fuente: Instituto de Estadística y Censos de la Ciudad Autónoma de Buenos Aires (Jefatura de Gabinete de Ministros - GCBA). ETOI.

- En los puestos de **alta calificación** (profesional y técnica), el ingreso medio (\$1.145.843) más que duplica al correspondiente a los de baja calificación (operativa y no calificada) (\$570.780). En la comparación interanual, los primeros son los que muestran el mayor aumento en los ingresos (227,4% vs. 215,5%)⁴.
- Las **ramas** de servicios (excluye *Servicio doméstico*) representan el 71,7% de la población ocupada con ingresos en el período, que obtienen en la actividad principal un ingreso promedio de \$895.912. Este ingreso se coloca por encima de *Industria y construcción* (\$754.615, con el 12,0% de la población ocupada) y de *Comercio* (\$742.450, con el 15,5% de la población ocupada). El mayor aumento interanual de ingresos se produce en *Industria y construcción* (249,3%) y en menor medida en *Comercio* (244,8%). Por su parte, los ingresos en *Servicios* tienen un desempeño intermedio (212,9%).
- Casi 68 de cada 100 personas ocupadas cursaron **estudios** superiores (terciarios o universitarios): 23,3% del total no los completó y tiene un ingreso en su ocupación principal de \$777.582, mientras que un 44,3% los finalizó y tiene ingresos que en promedio son de \$1.102.346. Por su parte, la población ocupada con hasta secundario completo representó el 32,4% del total: el 16,2% no completó ese nivel (su ingreso laboral es de \$464.269) y el 16,2% lo hizo (con ingresos de \$567.833). El mayor incremento interanual de ingresos ocurrió en la población ocupada con nivel hasta secundario incompleto (228,9%), por debajo del incremento del IPCBA. En el otro extremo, el grupo con nivel superior completo y más, vio crecer sus ingresos en solo 221,7%.
- La población que se desempeña como **cuenta propia**, un cuarto de la población ocupada, tiene una suba en sus ingresos de 187,1%, con un valor medio de \$579.789 y una mediana de \$450.000. En promedio, la suba fue menor a la de la población asalariada (242,0%) y desde niveles significativamente más bajos. En el tercer trimestre de 2024, la población cuentapropista con ingresos en el período aumenta.
- La **población asalariada** de la Ciudad con ingresos en el período representa el 72,3% del total de la población ocupada, tiene un ingreso promedio de \$896.550 y una mediana de \$700.000.
- Los asalariados varones tienen un ingreso en su ocupación principal de \$983.488 y la mitad de ellos gana hasta \$800.000 al mes. Por su parte, las asalariadas mujeres tienen un ingreso en el mercado de trabajo que en promedio es de \$810.796 y la mediana es de \$670.000.
- En el último año, los ingresos de la población asalariada crecen 242,0%, con una suba superior en los varones (245,9%) y en las mujeres (234,4%). La brecha de ingresos en este caso es de -17,6%.
- Al 71,7% de la población asalariada les efectúan **descuentos jubilatorios** (reciben \$1.008.411 frente a \$613.506 de los que no tienen descuentos de este tipo).
- En este período, el crecimiento de los ingresos de la población asalariada con descuentos jubilatorios (239,5%) queda por debajo del correspondiente a los ingresos de la población sin descuentos de este tipo (252,0%), aunque estos últimos, como se vio, parten de un valor significativamente superior.
- En el caso del **servicio doméstico**, los ingresos de las ocupadas en estas labores (\$279.969) tuvieron una suba promedio de 246,0%.

2.1.2 Ocupaciones secundarias

- El 11,2% de la población ocupada tiene más de una ocupación (175.000 personas), guarismo que se ubica 7,2 pp. por debajo del correspondiente al del año anterior.
- Entre las personas ocupadas con más de una ocupación, el promedio de **horas trabajadas** totales en la semana asciende a 46,4 horas (mediana 45,0 horas), 13,2 horas de ellas en la/s ocupación/es secundaria/s.
- El promedio de ingresos de las ocupaciones secundarias es de \$392.395 (la mitad gana \$300.000 o menos)⁵.
- 9,9% de la población ocupada con más de una ocupación tiene mayor **ingreso** en las ocupaciones secundarias que en la principal, guarismo significativamente inferior al de un año atrás (16,5%). También vale decir que una de cada ocho personas ocupadas con más de una ocupación, no recibe pago en alguno de sus trabajos.
- Para la población que tiene más de una ocupación, la masa de ingresos que resulta de las ocupaciones secundarias, implica el 25,7% del total de ingresos laborales presentes. Al mismo tiempo, representa 4,0% de la masa de ingresos total de los/las trabajadores/as con una o más ocupaciones.

4 La calificación ocupacional refiere a la complejidad de las tareas ejercidas en la ocupación de acuerdo con el tipo de acciones realizadas y los objetos, instrumentos de trabajo y materias primas utilizados, según el Clasificador Nacional de Ocupaciones (CNO 2001 – Rev. 2006).

5 En la declaración de ingresos de la/s ocupación/es secundaria/s no se discrimina el aguinaldo, si lo hubiera, por cuanto los valores promedio no son directamente comparables con los de la ocupación principal presentados en este informe, que son netos de aguinaldo. En los períodos de pago de aguinaldo, la diferencia se torna significativa. A modo de referencia, en el tercer trimestre de 2024, el promedio de ingresos de la ocupación principal con aguinaldo incluido era 12,6% superior al promedio neto del mismo. En cambio, en el segundo trimestre de 2024, período en el que no suele presentarse el cobro de aguinaldo, esa diferencia fue solo del 0,1%.

2.2 Ingresos no laborales

- El **ingreso no laboral** promedia \$423.756 y representa el 81,2% de los ingresos individuales de sus perceptores (920.500 individuos). En el último año, tuvo una suba (188,8%) que estuvo por debajo del incremento de precios y del de los ingresos laborales.
- Son 572.500 los hogares con al menos una persona que percibe **jubilaciones, pensiones y/o transferencias monetarias** (742.000 individuos) y —en promedio— estos ingresos equivalen al 62,8% del ingreso total de esos hogares.
- En particular, la población perceptora de jubilaciones y/o pensiones es de 595.500 personas, con un ingreso promedio de \$495.776 (398.000 personas las tienen como único ingreso individual). En el último año, el incremento promedio en las prestaciones es de 198,6%, por debajo de la suba de la jubilación mínima (217,9%).
- Los hogares perceptores de ingresos por jubilaciones y/o pensiones se concentran en los **quintiles** intermedios de la distribución del ingreso total: el 71,0% está en los quintiles 2, 3 o 4. En relación al mismo trimestre de 2023, hubo cierta mejora en la distribución. El peso de las jubilaciones y/o pensiones en el ingreso total de los hogares perceptores es de 68,7%.

Infografía 2

Población perceptora de jubilaciones y pensiones. Ciudad de Buenos Aires. 3er. trimestre de 2024



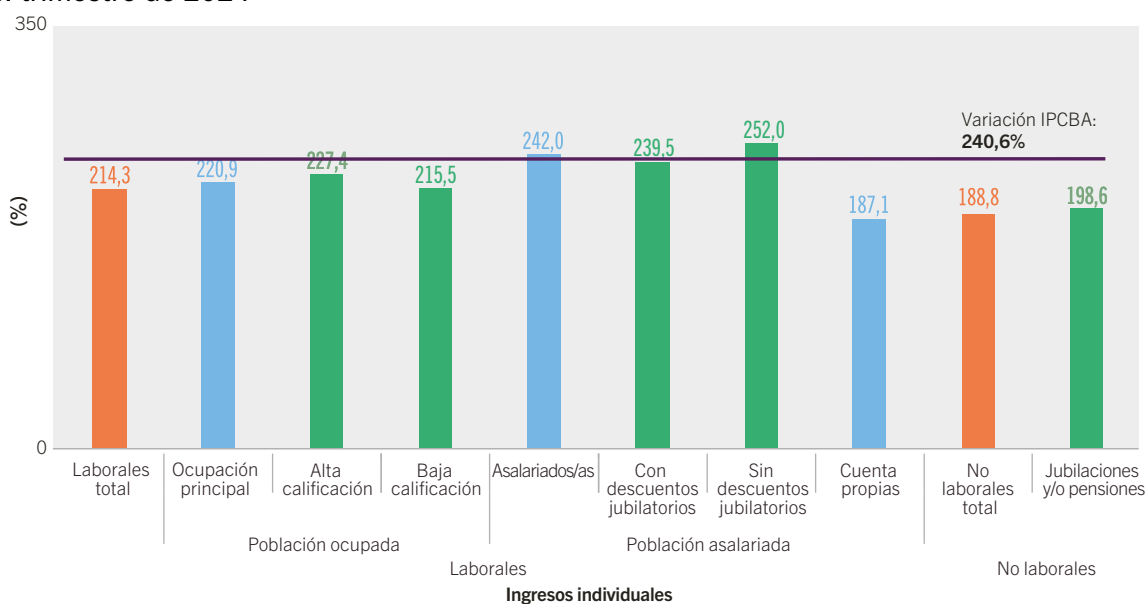
Nota: se ha imputado el valor de ingresos a aquellos casos que no declaran el monto de los mismos. **Fuente:** Instituto de Estadística y Censos de la Ciudad Autónoma de Buenos Aires (Jefatura de Gabinete de Ministros - GCBA). ETOI.

- Los ingresos por transferencias monetarias en **hogares con niños, niñas y/o adolescentes** (\$175.810) aumentan en relación al mismo trimestre del año anterior (335,8%).
- El 1,9% de los hogares percibe la **Tarjeta Alimentar**, cuyo monto representa el 13,9% de los ingresos totales de esos hogares. De esos hogares, el 74,4% corresponden al primer quintil.

Para ver cuadros completos y datos destacados sobre la caracterización de la PEA y análisis de ingresos por fuente ingrese a: [Cuadros y gráficos – Portal de ocupación e ingresos](#)

G.3

Variación interanual de ingresos laborales y no laborales. Ciudad de Buenos Aires. 3er. trimestre de 2024



Nota: se excluye a los/as trabajadores/as sin pago. Se ha imputado el valor de ingresos a aquellos casos que no declaran el monto de los mismos. Los ingresos se presentan netos de aguinaldo, a diferencia de los que se presentaron en el Informe de Resultados N° 1912: [Ingresos en la Ciudad de Buenos Aires. 3er. trimestre de 2024](#). La variación del IPCBA se computa sobre los índices promedio del trimestre.

Fuente: Instituto de Estadística y Censos de la Ciudad Autónoma de Buenos Aires (Jefatura de Gabinete de Ministros - GCBA). ETOI.

Definiciones básicas

Ingresos por fuente: distingue entre los ingresos provenientes del trabajo (los que comprenden las entradas derivadas de la intervención de integrantes del hogar en actividades económicas y estrictamente relacionadas con el empleo) y los no provenientes del trabajo (provenientes de la propiedad de activos y de transferencias), es decir entre los laborales y los no laborales.

Ingreso Per Cápita Familiar (IPCF): cociente entre la masa de ingresos generados por los diferentes perceptores de un hogar (laborales y no laborales) y la cantidad de integrantes del mismo.

Ingreso total familiar: masa de ingresos percibidos por los diferentes perceptores de un hogar.

Ingresos laborales: ingresos provenientes del trabajo. Comprenden las entradas derivadas de la intervención de los/as integrantes del hogar en actividades económicas y estrictamente relacionadas con el empleo. Corresponde a la remuneración por la ocupación principal y las secundarias percibidas en el mes de referencia o bien por cobrar o acordada y los ingresos de ocupaciones anteriores. Los ingresos laborales se clasifican según la inserción del perceptor en el mercado de trabajo (condición de actividad) en:

- **Ingresos del empleo asalariado:** se trata de la remuneración neta en dinero; esto implica que los mismos se encuentran netos de impuestos, tales como aportes personales a la seguridad social e impuestos a los ingresos. Se componen de los siguientes ítems: sueldos y salarios directos, primas y gratificaciones, horas extras, asignaciones familiares, aguinaldo, comisiones, propinas, *tickets*, retroactivos y bonificaciones no habituales y honorarios pagados a los directivos. Se incluyen como remuneración asalariada las becas de investigación, en tanto se excluyen como ingresos de este tipo los reembolsos de ciertos pagos realizados por los asalariados/as como compra de herramientas y equipos exclusiva o principalmente para realizar su trabajo.
- **Ingresos del empleo independiente:** es el monto percibido como consecuencia de la participación en empleos independientes (empleando o no personas asalariadas). Quedan excluidos de los ingresos laborales independientes los beneficios de la inversión de capital de socios que no trabajan en dichas empresas (socios comanditarios, que se consideran ingresos no laborales).

Ingreso de la ocupación principal: corresponde a la remuneración por la ocupación principal percibida en el mes de referencia o bien por cobrar o acordada; se consideran todos los conceptos en los que se descom-

pone el ingreso: en el caso de asalariados/as: sueldos y jornales, aguinaldo, asignaciones familiares, etc. Este ingreso es neto de todos los gastos realizados para poder obtenerlo y de los descuentos obligatorios por ley; por lo tanto, está disponible para el consumo de bienes y servicios, el ahorro o la inversión. **La ocupación principal** es la que ocupa la mayor cantidad de horas semanales; en caso de que ocupe la misma cantidad de horas que otra/s ocupación/es, es la que retribuye la mayor cantidad de ingresos; y, en caso que igualara en horas y en ingresos a otra/s ocupación/es, es en la que tiene mayor antigüedad.

Ingreso de la ocupación secundaria: ingreso monetario de la suma de todas las ocupaciones que no fueron declaradas como principal por el perceptor y que se corresponde al período de referencia indicado.

Ingresos de las ocupaciones anteriores: ingreso monetario de todas las ocupaciones que el/la integrante del hogar realizó con anterioridad al período de referencia indicado, que fue percibido durante el período de referencia para la captación de ingresos.

Ingresos no laborales: se clasifican en dos grandes grupos, los ingresos provenientes de la propiedad de activos y los ingresos provenientes de transferencias.

- **Ingresos de la propiedad de activos:** se trata de la renta neta una vez descontadas las comisiones o cualquier tipo de gastos de intermediación y cargas impositivas específicas que se apliquen a las mismas. Dentro de los ingresos provenientes de la propiedad de activos, la ETOI y la EAH relevan: intereses, rentas, alquileres, utilidades, beneficios y dividendos obtenidos de acciones.
- **Ingresos derivados de transferencias (distribución secundaria del ingreso):** se trata de transacciones por las cuales una unidad institucional (en este caso los hogares) recibe dinero de otra unidad institucional (el Estado, otros hogares o instituciones sin fines de lucro), sin entregar algo a cambio (o sea sin contrapartida); en ellos se incluyen las prestaciones de la seguridad social (jubilaciones y/o pensiones) y las prestaciones de la asistencia social del Estado, como las Transferencias Monetarias Condicionadas TMC. Dentro de los ingresos no laborales, la ETOI y la EAH registran información sobre: jubilaciones y pensiones contributivas y no contributivas, incluso las provenientes del extranjero; el seguro de desempleo; las prestaciones recibidas del empleador/a que no están previstas en la seguridad social; las indemnizaciones por despido; las transferencias corrientes de instituciones sin fines de lucro o de otros hogares en forma de pagos de apoyo familiar (como cuota alimenticia); las becas de estudio, ya sea provenientes del Estado o de instituciones sin fines de lucro; y otras prestaciones de asistencia social del Estado.

Se excluyen todas las transferencias recibidas en forma de servicios del Estado y de instituciones sin fines de lucro (transferencias sociales en especie) y de otros hogares.

Jubilación y/o pensión: refiere al monto una vez que se haya deducido el aporte a obras sociales y otras retenciones no voluntarias. Las mismas se registran netas, es decir, las cobradas una vez efectuados los descuentos de tipo obligatorio y voluntario incluyendo el valor neto de la jubilación básica, asignaciones familiares, sueldo anual complementario, retroactivos, y otros ingresos monetarios extraordinarios. Incluye también ayudas monetarias tanto para personas jubiladas como personas pensionadas de cualquier caja de previsión social o del PAMI (Instituto Nacional de Servicios Sociales para Jubilados y Pensionados) aportado para el pago de alquileres, ayuda para la compra de medicamentos y otros subsidios siempre que sean en dinero. No se incluyen el valor de los descuentos obtenidos para la compra de medicamentos, turismo o cualquier otro servicio. La definición tampoco contiene ningún subsidio o transferencia en especie que se perciba por ser jubilado/a o pensionado/a.

Anexo

C.1

Hogares. Ingreso total familiar, per cápita familiar (promedio en pesos) y distribución del ingreso total por fuente (%). Ciudad de Buenos Aires. 1er. trimestre de 2023/3er. trimestre de 2024

	2023				2024		
	1er. trimestre	2do. trimestre	3er. trimestre	4to. trimestre	1er. trimestre	2do. trimestre	3er. trimestre
Ingreso total familiar (promedio en \$)	282.598	317.227	457.072	559.027	836.044	1.093.073	1.420.963
Ingreso per cápita familiar (promedio en \$)	151.180	168.425	237.488	294.526	432.322	568.536	739.024
Distribución de la masa de ingreso total por fuente (%)	100,0	100,0	100,0	100,0	100,0	100,0	100,0
Ingresos laborales	78,4	79,1	79,4	79,1	79,5	79,2	79,7
Ingresos de la ocupación principal	72,9	72,5	73,0	73,2	74,4	74,8	75,5
Ingresos no laborales	21,6	20,9	20,6	20,9	20,5	20,8	20,3
Ingresos por jubilación y/o pensión	16,2	14,8	15,5	14,4	14,6	13,7	15,4
Hogares (distribución %)	100,0	100,0	100,0	100,0	100,0	100,0	100,0
Sin ingresos	---	---	1,3 ^b	1,2 ^b	---	---	---
Solo con ingresos laborales	47,9	48,1	49,5	47,0	49,2	47,4	47,0
Solo con ingresos no laborales	21,5	21,3	22,4	23,1	23,4	21,7	23,5
Solo con ingresos de jubilación y/o pensión	14,7	12,8	14,4	15,3	15,5	13,1	14,2
Con ingresos laborales y no laborales simultáneamente	30,1	29,9	26,9	28,7	26,5	29,9	29,0

^aValor de la celda con carácter indicativo (el coeficiente de variación estimado es mayor al 20 % y menor o igual al 30%).

---No se presenta dato debido a que el coeficiente de variación estimado es mayor al 30%.

Nota: para el cálculo del Ingreso total familiar y del Ingreso per cápita familiar se incluye a los hogares sin ingresos. Se ha imputado el valor de ingresos a aquellos casos que no declaran el monto de los mismos.

La serie completa desde el 2do. trimestre de 2017 está disponible [aquí](#).

Fuente: Instituto de Estadística y Censos de la Ciudad Autónoma de Buenos Aires (Jefatura de Gabinete de Ministros - GCBA). ETOI.

C.2

Población ocupada. Ingreso de la ocupación principal por sexo según calificación ocupacional, rama de actividad y categoría ocupacional (promedio y mediana en pesos), horas trabajadas, ingreso por hora (promedio y mediana en pesos) y distribución porcentual de la población ocupada. Ciudad de Buenos Aires. 3er. trimestre. Años 2023/2024

	3er. trimestre de 2023				3er. trimestre de 2024			
	Total	Varón	Mujer	Distribución porcentual de la población ocupada	Total	Varón	Mujer	Distribución porcentual de la población ocupada
Población ocupada	1.592.500	791.000	801.500		1.568.000	814.500	753.500	
Población ocupada con ingresos de la ocupación principal	1.571.000	776.000	795.000	100,0	1.556.000	808.000	748.000	100,0
Promedio en \$								
Ingreso de la ocupación principal	260.657	289.789	232.209	100,0	836.489	921.089	745.088	100,0
Calificación ocupacional								
Alta calificación (profesional y técnica)	349.965	385.044	314.535	47,2	1.145.843	1.265.140	1.013.664	46,2
Baja calificación (operativa y no calificada)	180.939	201.973	161.008	52,8	570.780	618.856	519.949	53,8
Rama de actividad (excluye Servicio doméstico)								
Industria y construcción	216.048	239.232	179.222	10,8	754.615	782.106	694.957 ^a	12,0
Comercio	215.319	235.363	188.414 ^a	15,8	742.450	822.165	645.591 ^a	15,5
Servicios	286.354	311.279	263.107	72,4	895.912	963.428	825.504	71,7
Otras ramas	321.341^a	394.436	65.464 ^b	0,9	1.456.284^a	1.492.454 ^a	--	0,8
Servicio doméstico en hogares particulares	80.922	-	80.922	3,9	279.969	--	279.969	4,0
Categoría ocupacional								
Patrón/a o empleador/a	548.594^a	561.358 ^a	510.803 ^b	4,0 ^a	1.556.250	1.596.488	1.382.160 ^a	2,8
Trabajador/a por cuenta propia	201.920	234.849	165.206	21,7	579.789	644.467	500.109	24,9
Asalariado/a	262.142	284.309	242.433	74,3	896.550	983.488	810.796	72,3
Horas trabajadas en la ocupación principal¹	37	40	34		37	41	34	
Ingreso por hora¹	1.775	1.820	1.731		5.972	6.164	5.763	
Mediana en \$								
Ingreso de la ocupación principal	200.000	240.000	190.000		650.000	700.000	600.000	
Calificación ocupacional								
Alta calificación (profesional y técnica)	300.000	300.000	250.000	47,2	960.000	1.000.000	900.000	46,2
Baja calificación (operativa y no calificada)	150.000	170.000	137.000	52,8	500.000	520.000	420.000	53,8

Continúa

C.2 Conclusión

	3er. trimestre de 2023				3er. trimestre de 2024			
	Total	Varón	Mujer	Distribución porcentual de la población ocupada	Total	Varón	Mujer	Distribución porcentual de la población ocupada
Rama de actividad (excluye Servicio doméstico)								
Industria y construcción	160.000	168.700	131.000 ^a	10,8	550.000	550.000 ^a	520.000 ^a	12,0
Comercio	180.000	200.000	150.000	15,8	550.000	600.000 ^a	500.000 ^a	15,5
Servicios	240.000	250.000	200.000	72,4	703.000	780.000	700.000	71,7
Otras ramas	---	350.000 ^b	---	0,9	800.000 ^b	800.000 ^a	--	0,8
Servicio doméstico en hogares particulares	52.000	-	52.000	3,9	225.000 ^a	--	225.000 ^a	4,0
Categoría ocupacional								
Patrón/a o empleador/a	360.000 ^a	400.000 ^a	250.000 ^a	4,0 ^a	1.500.000 ^a	1.500.000 ^a	1.000.000 ^a	2,8
Trabajador/a por cuenta propia	150.000	200.000	125.000 ^a	21,7	450.000	500.000	400.000 ^a	24,9
Asalariado/a	200.000	240.000	200.000	74,3	700.000	800.000	670.000	72,3
Horas trabajadas en la ocupación principal¹	40	40	40		40	40	40	
Ingreso por hora¹	1.395	1.454	1.308		4.186	4.152	4.360	

¹Se excluye a la población que no trabajó la semana de referencia y a la que no tiene información en cantidad de horas semanales trabajadas.

^aValor de la celda con carácter indicativo (el coeficiente de variación estimado es mayor al 10% y menor o igual al 20%).

^bValor de la celda con carácter indicativo (el coeficiente de variación estimado es mayor al 20% y menor o igual al 30%).

--- No se presenta dato debido a que el coeficiente de variación estimado es mayor al 30%.

Nota: se excluye a los/as trabajadores/as sin pago. Se ha imputado el valor de ingresos a aquellos casos que no declaran el monto de los mismos. Los ingresos se presentan netos de aguinaldo. Los totales absolutos de población ocupada se presentan aproximados, dado que provienen de una fuente muestral.

La distribución porcentual se encuentra influida por los registros no informados (Ns/Nc) de las variables que constituyen el indicador.

La serie completa desde el 1er. trimestre de 2015 está disponible [aquí](#).

Fuente: Instituto de Estadística y Censos de la Ciudad Autónoma de Buenos Aires (Jefatura de Gabinete de Ministros - GCBA). ETOI.

C.3

Población ocupada. Ingreso de la ocupación principal por sexo según máximo nivel educativo alcanzado (promedio y mediana en pesos) y distribución porcentual de la población ocupada. Ciudad de Buenos Aires. 3er. trimestre. Años 2023/2024

	3er. trimestre de 2023				3er. trimestre de 2024			
	Total	Varón	Mujer	Distribución porcentual de la población ocupada	Total	Varón	Mujer	Distribución porcentual de la población ocupada
Población ocupada con ingresos provenientes de la ocupación principal	1.592.500	791.000	801.500	100,0	1.556.000	808.000	748.000	100,0
Promedio en \$								
Ingreso de la ocupación principal	260.657	289.789	232.209		836.489	921.089	745.088	100,0
Máximo nivel educativo alcanzado								
Hasta secundario incompleto	141.137	179.456	93.155	13,2	464.269	544.236	355.249	16,2
Secundario completo	173.588	205.053	139.751	17,2	567.833	658.654	438.010	16,2
Superior incompleto	241.640	274.371	204.214	26,0	777.582	899.054	627.699	23,3
Superior completo y más	342.634	381.885	311.460	43,6	1.102.346	1.234.475	991.824	44,3
Mediana en \$								
Ingreso de la ocupación principal	200.000	240.000	190.000	100,0	650.000	700.000	600.000	100,0
Máximo nivel educativo alcanzado								
Hasta secundario incompleto	100.000	150.000	78.000 ^a	13,2	400.000	500.000	270.000	16,2
Secundario completo	140.000	160.000 ^a	120.000	17,2	500.000	500.000	400.000 ^a	16,2
Superior incompleto	200.000	240.000	180.000	26,0	650.000	750.000	500.000	23,3
Superior completo y más	300.000	300.000	260.000	43,6	900.000	1.000.000	850.000	44,3

^aValor de la celda con carácter indicativo (el coeficiente de variación estimado es mayor al 10% y menor o igual al 20%).

Nota: se excluye a los/as trabajadores/as sin pago. Se ha imputado el valor de ingresos a aquellos casos que no declaran el monto de los mismos. Los ingresos se presentan netos de aguinaldo. Los totales absolutos de población ocupada se presentan aproximados, dado que provienen de una fuente muestral.

El nivel superior incluye: terciario / superior no universitario y universitario, así como también posgrado incompleto o completo. No incluye escuelas especiales no primarias.

Se excluye a la población con máximo nivel educativo ignorado por representar menos del 0,5% del total del cuadro.

La distribución porcentual se encuentra influida por los registros no informados (Ns/Nc) de las variables que constituyen el indicador.

La serie completa desde el 1er. trimestre de 2015 está disponible [aquí](#).

Fuente: Instituto de Estadística y Censos de la Ciudad Autónoma de Buenos Aires (Jefatura de Gabinete de Ministros - GCBA). ETOI.

C.4

Población asalariada. Ingreso de la ocupación principal por sexo según condición frente a los descuentos jubilatorios y registro en la seguridad social (promedio y mediana en pesos) y distribución porcentual de la población asalariada. Ciudad de Buenos Aires. 3er. trimestre. Años 2023/2024

	3er. trimestre de 2023				3er. trimestre de 2024			
	Total	Varón	Mujer	Distribución porcentual de la población asalariada	Total	Varón	Mujer	Distribución porcentual de la población asalariada
Población ocupada con ingresos provenientes de la ocupación principal	1.592.500	791.000	801.500	100,0	1.556.000	808.000	748.000	100,0
Promedio en (\$)								
Ingreso de la ocupación principal	260.657	289.789	232.209		836.489	921.089	745.088	
Asalariados/as	262.142	284.309	242.433		896.550	983.488	810.796	100,0
Condición frente a descuentos jubilatorios								
Con descuento jubilatorio	297.049	310.746	283.675	71,6	1.008.411	1.089.666	925.834	71,7
Sin descuento jubilatorio	174.316	204.260	153.290	28,4	613.506	699.737	534.549 ^a	28,3
Condición de registro en la seguridad social								
Registrados/as	289.846	305.470	274.861	83,8	1.002.535	1.080.010	924.954	81,3
No registrados/as	118.445	139.767	105.721 ^a	16,2	437.915	548.135	335.875	18,7
Mediana en (\$)								
Ingreso de la ocupación principal	200.000	240.000	190.000		650.000	700.000	600.000	
Asalariados/as	200.000	240.000	200.000		700.000	800.000	670.000	100,0
Condición frente a descuentos jubilatorios								
Con descuento jubilatorio	245.000	250.000	230.000	71,6	800.000	850.000	800.000	71,7
Sin descuento jubilatorio	130.000	155.000	106.000	28,4	400.000	500.000	300.000	28,3
Condición de registro en la seguridad social								
Registrados/as	240.000	250.000	220.000	83,8	800.000	850.000	798.501	81,3
No registrados/as	90.000	120.000	64.000 ^a	16,2	300.000	400.000	240.000	18,7

^aValor de la celda con carácter indicativo (el coeficiente de variación estimado es mayor al 10% y menor o igual al 20%).

Nota: se excluye a los/las trabajadores/as sin pago. Se ha imputado el valor de ingresos a aquellos casos que no declaran el monto de los mismos. Los ingresos se presentan netos de aguinaldo.

La distribución porcentual se encuentra influida por los registros no informados (Ns/Nc) de las variables que constituyen el indicador.

La serie completa desde el 1er. trimestre de 2015 está disponible [aquí](#).

Fuente: Instituto de Estadística y Censos de la Ciudad Autónoma de Buenos Aires (Jefatura de Gabinete de Ministros - GCBA). ETOI.

C.5

Ingresos individuales. Variables seleccionadas de perceptores (personas) e ingresos (en pesos). Ciudad de Buenos Aires. 1er. trimestre de 2023/3er. trimestre de 2024

	2023				2024		
	1er. trimestre	2do. trimestre	3er. trimestre	4to. trimestre	1er. trimestre	2do. trimestre	3er. trimestre
Ingresos individuales							
Población perceptora	2.157.500	2.194.000	2.185.500	2.170.000	2.153.000	2.176.500	2.182.000
Ingreso de perceptores de ingreso (promedio en \$)	165.309	195.258	261.700	348.302	491.013	679.576	806.835
Ingresos laborales¹							
Población perceptora de ingresos laborales	1.575.500	1.620.500	1.587.000	1.573.500	1.552.500	1.582.000	1.556.000
Ingreso laboral de perceptores/as (promedio en \$)²	174.202	209.025	280.273	379.748	531.402	740.488	880.893
Ingreso laboral/Ingreso total individual de los perceptores de ingreso laboral (% promedio)	92,8	92,2	93,6	93,1	93,2	92,2	92,2
Ingreso de la ocupación principal (promedio en \$)	165.073	196.754	260.657	357.235	510.758	716.909	836.489
Población perceptora de ingresos de la ocupación principal	1.559.500	1.604.500	1.571.000	1.566.500	1.520.500	1.556.500	1.556.000
Ingreso laboral de asalariados/as (promedio en \$)	167.438	206.914	262.142	355.218	523.070	753.782	896.550
Con descuentos jubilatorios (promedio en \$)	190.600	234.131	297.049	407.090	591.362	866.279	1.008.411
Sin descuentos jubilatorios (promedio en \$)	105.799	141.720	174.316	218.769	322.605	431.757	613.506
Ingreso laboral de patrón/a o empleador/a	260.932^a	309.013	548.594^a	716.604^a	1.007.134^a	1.440.715	1.556.250
Ingreso laboral de trabajador/a por cuenta propia	143.313	144.814	201.920	293.130	365.927	505.546	579.789
Salario mínimo vital y móvil (\$) ³	67.743	84.512	112.500	146.000	180.000	234.315	262.433
Ingreso no laboral							
Población perceptora	881.500	887.500	866.500	915.000	878.500	909.000	920.500
Ingreso no laboral perceptores/as (promedio en \$)	93.251	100.992	146.731	173.027	264.113	338.529	423.756
Ingreso no laboral/Ingreso total individual de los perceptores/as de ingreso no laboral (% promedio)	78,8	78,8	80,8	77,0	80,4	79,0	81,2
Jubilaciones y/o pensiones y/o Transferencias Monetarias Condicionadas (TMC)⁴							
Hogares perceptores	522.500	519.500	521.000	540.000	526.000	528.500	572.500
Población perceptora	672.500	677.500	693.000	714.500	689.000	689.500	742.000
Ingresos jubilatorios, por pensión o TMC/Ingreso total de hogares perceptores de esos ingresos (% promedio)	65,6	61,6	65,4	63,0	65,1	61,8	62,8
Jubilaciones y pensiones (con o sin TMC)							
Hogares perceptores	438.000	426.000	440.000	448.500	457.000	452.500	464.500
Población perceptora	564.000	557.000	576.500	590.500	594.000	595.000	595.500
Población perceptora con jubilaciones o pensiones como único ingreso	398.000	353.500	396.500	398.000	392.500	381.000	398.000
Ingresos por jubilación y/o pensión (promedio en \$)	109.534	114.078	166.024	185.392	279.072	340.204	495.776
Ingresos jubilatorios y/o por pensión de los hogares/ ingreso total de hogares perceptores (%)	71,7	68,4	72,2	70,2	70,1	66,2	68,7
Jubilación y/o pensión mínima (\$) ³	50.124	58.665	70.938	87.460	105.713	190.142	225.498
Población perceptora de jubilación y/o pensión por grupo quintilífico de ingreso total individual	564.000	557.000	576.500	590.550	594.000	595.000	595.500

Continúa

C.5

Conclusión

	2023				2024		
	1er. trimestre	2do. trimestre	3er. trimestre	4to. trimestre	1er. trimestre	2do. trimestre	3er. trimestre
Distribución de población perceptora (%)	100,0	100,0	100,0	100,0	100,0	100,0	100,0
Q1	25,5	22,0 ^a	21,9	23,6	26,6	25,6	23,8
Q2	25,8	31,5 ^a	32,1	32,0	30,5	34,0	30,1
Q3	19,1	17,6 ^a	18,3	16,7	15,4	16,0 ^a	20,0
Q4	14,6 ^a	13,3 ^a	15,3 ^a	15,7 ^a	14,5 ^a	14,1 ^a	14,4 ^a
Q5	15,1 ^a	15,6 ^a	12,4 ^a	12,0 ^a	13,0 ^a	10,4 ^a	11,7 ^a
Población perceptora de jubilación y/o pensión por zona de residencia	564.000	557.000	576.500	590.550	594.000	595.000	595.500
Distribución de población perceptora (%)	100,0	100,0	100,0	100,0	100,0	100,0	100,0
Norte	22,1	22,1	22,7	21,8	21,0	20,2	19,6
Centro	55,6	56,3	55,1	55,5	55,5	56,3	56,6
Sur	22,2	21,6	22,2	22,7	23,5	23,5	23,8
Ingreso por Transferencias Monetarias Condicionadas (TMC)							
Ingreso por TMC en hogares con presencia de personas de hasta 18 años (promedio en \$)	29.734	37.136	40.338	48.131	96.533	130.430	175.810
Asignación Universal por Hijo (\$) ³	9.792	11.465	13.864	17.081	41.322	52.554	81.026

¹La población perceptora de ingresos laborales incluye a los ocupados que percibieron ingresos por sus ocupaciones (principal y secundaria) en el período de referencia y a las personas desocupadas e inactivas con ingresos de una ocupación anterior.

²Refiere a los ingresos laborales por todas las ocupaciones.

³Los valores de salario mínimo vital y móvil, de jubilación mínima y de AUH corresponden a los del mes intermedio del trimestre. Tanto la jubilación mínima como la AUH, no incluyen bonos especiales.

⁴Las Transferencias Monetarias Condicionadas (TMC) comprenden los ingresos por: becas de estudio, Asignación Universal por Hijo, Programa Ciudadanía Porteña (Tarjeta Cabal), Programa Progresar y otros subsidios o planes sociales en dinero del gobierno nacional o local.

^aValor de la celda con carácter indicativo (el coeficiente de variación estimado es mayor al 10% y menor o igual al 20%).

Nota: la serie completa desde el 1er. trimestre de 2015 está disponible [aquí](#).

Fuente: Instituto de Estadística y Censos de la Ciudad Autónoma de Buenos Aires (Jefatura de Gabinete de Ministros - GCBA). ETOI.

Fecha de publicación: 06/02/2025

Para más información estadística podés seguirnos en nuestras redes,
visitarnos en nuestra web o consultarnos por mail.