

Evaluación de la población censal clasificada por sexo y edad. Ciudad de Buenos Aires. Años 1980/2022



IRAM-ISO 9001:2015



Introducción

La población clasificada por sexo y edad constituye la información básica que se requiere para la planificación y uno de los elementos más importantes en el análisis demográfico. Dada su importancia, es necesario que dicha información sea lo más precisa posible. Los censos de población son la fuente de datos utilizada para obtener la composición por edad y sexo de la población. Por lo tanto, en ocasión de publicarse los datos del último Censo Nacional de Población, Hogares y Viviendas 2022, se consideró oportuno comprobar su calidad.

En la evaluación de la calidad de dicha información se distinguen tres aspectos: la edad ignorada, la mala declaración de la edad y la omisión diferencial por edades. El primero, la edad ignorada, puede resolverse por tratamiento manual (prorrateso por separado de cada sexo) o mecánico (programas de computación incorporados al procesamiento del censo). La no enumeración de las personas puede ocurrir por distintas razones y afecta la distribución relativa por edades de la población. Por su parte, la mala declaración de la edad en un censo puede provenir de dos fuentes. En primer lugar, la persona censada no declara su edad correcta o da una aproximación si la desconoce y; en segundo lugar, la persona censista tiene que estimar la edad de la persona cuando esta no la conoce¹.

En cualquier caso, los tipos de error más comunes se clasifican en: preferencia de dígitos, traslado de edades y preferencia o rechazo por una edad específica. La preferencia de dígitos se refiere a que las personas suelen declarar su edad redondeando sistemáticamente el dígito final. Lo más común es que haya una atracción mayor por declarar edades terminadas en 0 y, en menor medida, en 5. El traslado de edades es el caso que ocurre cuando se declara la edad sistemáticamente por debajo o por arriba de la verdadera. Este tipo de error produce situaciones más graves que el anterior y resulta más complicado detectar su existencia y cuantificar su importancia. Por último, la preferencia o rechazo por una edad específica, es el caso de una edad por la cual existe una atracción o un rechazo especial².

Estos errores pueden ser captados a través de gráficos, índices y técnicas específicas. Un primer análisis es factible mediante la comparación gráfica

de las estructuras de edades correspondientes a las poblaciones provenientes de varios censos consecutivos (pirámides de población). También existen varios índices para evaluar la composición por edad y sexo; muchos de ellos dependen de un patrón de edad y sexo esperado en el cual se supone que la distribución de edad de la población no fue afectada por la migración (llamada población cerrada) y en donde la tendencia de la mortalidad y la fecundidad fue uniforme durante el pasado.

En este informe se efectúa la evaluación de la estructura de la población censal de la Ciudad de Buenos Aires obtenida a partir de los últimos cinco censos nacionales de población. Para ello, se emplean gráficos (pirámides de población), índices (índices de preferencia de dígitos) y el método de las cohortes intercensales para el último periodo³.

Asimismo, con el objeto de analizar la evolución de la estructura de la población de la Ciudad, se presenta una serie de indicadores demográficos seleccionados.

Finalmente, se comparan las estructuras obtenidas por el Censo 2022 y la Encuesta Anual de Hogares 2022 que releva anualmente, desde 2002, el IDECBA.

1 Chakiel Juan y Guillermo Macció Evaluación y corrección de datos demográficos. Serie B, nº 39. CELADE. Santiago de Chile, octubre de 1978.

2 Arriaga, Eduardo E. El análisis de la población con microcomputadoras. Doctorado en Demografía. Facultad de Ciencias Económicas. Universidad Nacional de Córdoba, noviembre de 2001.

3 Del Popolo, Fabiana. Los problemas en la declaración de la edad de la población adulta mayor en los censos. CELADE. Santiago de Chile, noviembre de 2000.

Las pirámides de población

Las pirámides de población pueden ser consideradas como un mapa de la historia demográfica de la población. Son una agregación de cohortes nacidas en diferentes años y muestran los diferentes grupos de sobrevivientes de cada cohorte para cada sexo.

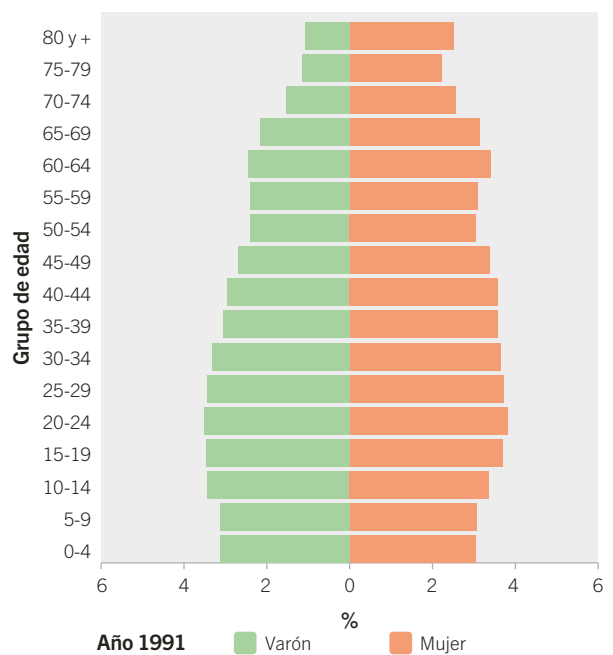
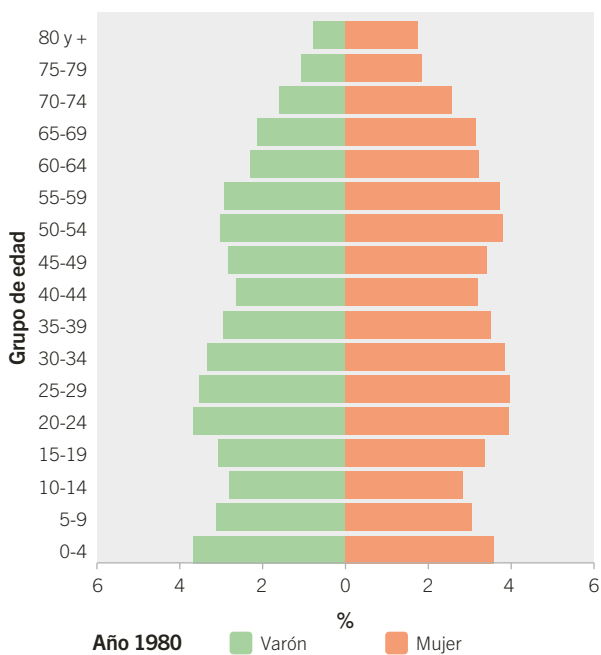
Como se observa en el gráfico G.1, en las últimas cuatro décadas, las pirámides poblacionales de la Ciudad han presentado, en términos generales, un estrechamiento de su base como consecuencia del sostenido descenso de su fecundidad, y el ensanchamiento de su cúspide, particularmente, del lado femenino, producto de la menor mortalidad y mayor sobrevivencia de las mujeres respecto de los varones. En 2022, la pirámide de la Ciudad evidencia una población más envejecida, presentando un abultamiento en las edades centrales, y también feminizada, con especial relevancia en las edades avanzadas. Adicionalmente, el efecto del proceso migratorio ha contribuido al ensanchamiento de determinados grupos

etarios para ambos sexos; en 1980 y, especialmente, en décadas anteriores, la migración reviste particular importancia entre las edades adultas y mayores, mientras que, en las décadas recientes, va adquiriendo mayor peso en las edades jóvenes⁴.

4 Aunque no es posible visualizar el efecto del fenómeno migratorio en las distintas estructuras poblacionales representadas, la población extranjera —que ha experimentado un proceso de recomposición según lugar de nacimiento y sexo en las últimas décadas— tiene particular incidencia en las edades adultas. Para mayor información, ver la serie [“Pirámide de población por lugar de nacimiento”](#) publicada en el Sistema de Indicadores Demográficos BA.

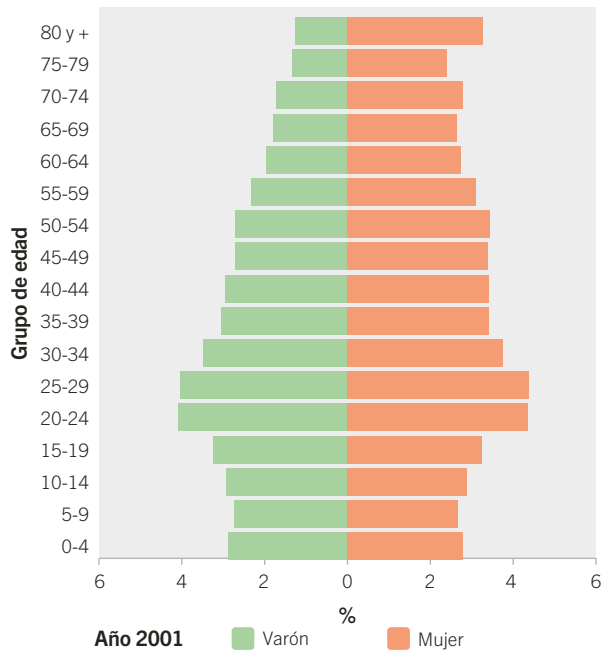
G.1

Estructura de la población por edad y sexo. Ciudad de Buenos Aires. Años censales 1980/2022

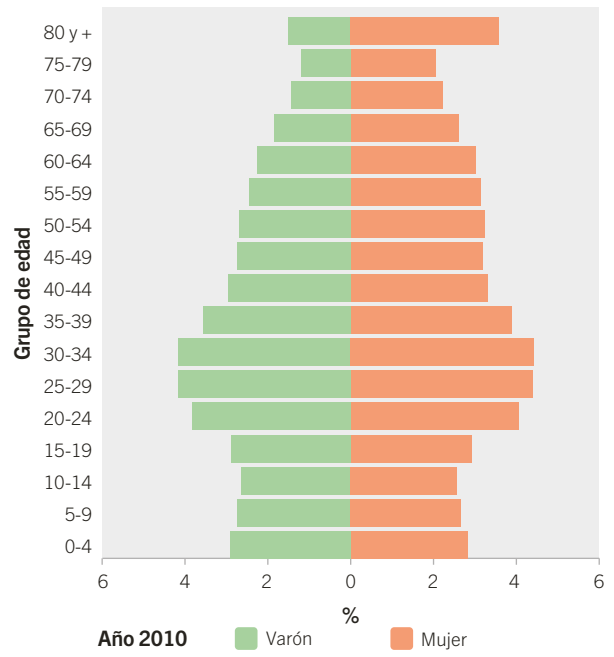


Fuente: Instituto de Estadística y Censos de la Ciudad Autónoma de Buenos Aires (Jefatura de Gabinete de Ministros - GCBA). Censos 1980, 1991, 2001, 2010 y 2022.

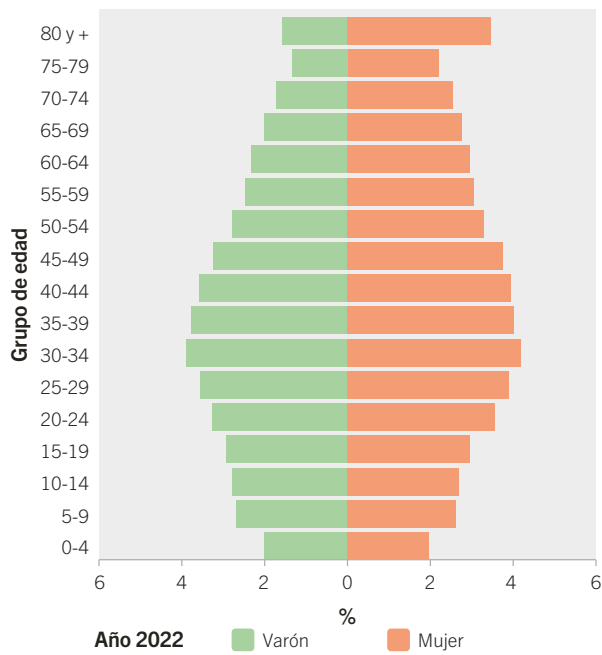
Fuente: Instituto de Estadística y Censos de la Ciudad Autónoma de Buenos Aires (Jefatura de Gabinete de Ministros - GCBA). Censos 1980, 1991, 2001, 2010 y 2022.



Fuente: Instituto de Estadística y Censos de la Ciudad Autónoma de Buenos Aires (Jefatura de Gabinete de Ministros - GCBA). Censos 1980, 1991, 2001, 2010 y 2022.



Fuente: Instituto de Estadística y Censos de la Ciudad Autónoma de Buenos Aires (Jefatura de Gabinete de Ministros - GCBA). Censos 1980, 1991, 2001, 2010 y 2022.



Fuente: Instituto de Estadística y Censos de la Ciudad Autónoma de Buenos Aires (Jefatura de Gabinete de Ministros - GCBA). Censos 1980, 1991, 2001, 2010 y 2022.

Índices de preferencias de dígitos

Las anomalías que pueden presentarse en la información de la edad por años simples de la población pueden ser detectadas usando índices, entre ellos, Whipple y Myers. El primero da una idea general del alcance de la mala declaración de la edad, expresando la preferencia por sólo dos dígitos finales (0 y 5), y el segundo mide la intensidad en la preferencia o rechazo de cada dígito de la edad (0 a 9), proporcionando además un índice resumen⁵.

Los valores del índice de Whipple oscilan entre un mínimo de 100 (los datos son correctos) y un máximo de 500 (todos declararon edades terminadas en 0 ó 5). En el primer caso, se habla de buena declaración de la edad y, en el segundo caso, de concentración máxima. Una escala propuesta por Naciones Unidas menciona como muy precisos los resultados hasta 105, relativamente precisos entre 105 y 110, aproximados de 110 a 125, malos de 125 a 175 y muy malos 175 y más. En el cuadro C.1 se presentan, por sexo, los resultados del índice para la Ciudad en cada uno de los censos. Hasta 2010, se observa que los varones muestran menor preferencia de dígitos que las mujeres y, en 2022, se equiparan. El nivel del índice para los varones pasó de relativamente preciso en 1980 a muy preciso entre 1991 y 2022, mientras que, para las mujeres, fue relativamente preciso hasta 2010 y muy preciso recién en 2022. En cualquier caso, se registra una sucesiva mejora de la declaración de la edad tanto para varones como mujeres.

5 INDEC. Censo Nacional de Población y Vivienda 1991. Evaluación de la calidad de datos y avances metodológicos 1ª parte. Serie J – Nº 2 - 1997.

C.1

Preferencia de dígitos. Índice de Whipple por sexo. Ciudad de Buenos Aires. Años censales 1980/2022

Año censal	Varón	Mujer
1980	105,4	109,5
1991	105,0	108,2
2001	103,8	106,4
2010	103,9	105,1
2022	102,5	102,5

Fuente: Instituto de Estadística y Censos de la Ciudad Autónoma de Buenos Aires (Jefatura de Gabinete de Ministros - GCBA). Censos 1980, 1991, 2001, 2010 y 2022.

Por su parte, el índice de Myers permite determinar la atracción o rechazo que tiene cada dígito. Su nivel varía entre 0 (información correcta) y 180 (concentración absoluta en un dígito). Los valores obtenidos para la población de la Ciudad (cuadro C.2) muestran niveles bajos y advierten una mejora continua en la declaración de la edad. El dígito que registra mayor atracción en todos los censos, tanto entre varones como mujeres, es el 0. Hasta 2010, le sigue el dígito 5 prácticamente en todos los años, a excepción de 1980 y 2001 entre los varones, quienes presentaron igual o mayor atracción por los dígitos 8 y 2, respectivamente. En 2022, la segunda mayor preferencia recayó en el dígito 2 para los varones, mientras que para las mujeres lo hizo en los dígitos 2 y 9. Lo contrario ocurre con los dígitos 6 y 7 y, en menor medida, 1, 3 y 4, que en general fueron rechazados.

C.2

Preferencia de dígitos. Índice de Myers por sexo. Ciudad de Buenos Aires. Años censales 1980/2022

Dígito final	1980		1991		2001		2010		2022	
	Varón	Mujer	Varón	Mujer	Varón	Mujer	Varón	Mujer	Varón	Mujer
Total	2,7	4,2	2,3	3,8	2,1	2,9	1,7	2,1	1,2	1,2
0	0,8	1,3	0,7	1,1	0,6	0,9	0,7	0,8	0,3	0,4
1	-0,5	-0,9	-0,3	-0,5	0,1	-0,1	-0,1	-0,2	0,0	0,0
2	0,1	0,1	0,0	0,0	0,2	0,2	-0,0	-0,1	0,2	0,1
3	-0,2	-0,3	-0,1	-0,3	0,0	-0,1	-0,1	-0,1	-0,1	-0,1
4	-0,3	-0,3	-0,3	-0,4	-0,3	-0,3	-0,0	0,0	-0,2	-0,2
5	0,2	0,6	0,3	0,5	0,1	0,3	0,2	0,3	0,1	0,0
6	-0,2	-0,2	-0,1	-0,2	-0,1	-0,1	-0,3	-0,3	-0,1	-0,1
7	-0,1	-0,2	-0,2	-0,3	-0,3	-0,4	-0,3	-0,3	-0,1	-0,1
8	0,2	0,2	0,2	0,2	-0,1	-0,1	-0,1	-0,1	-0,2	-0,2
9	0,1	-0,1	-0,1	-0,3	-0,3	-0,3	0,0	-0,1	0,0	0,1

Fuente: Instituto de Estadística y Censos de la Ciudad Autónoma de Buenos Aires (Jefatura de Gabinete de Ministros - GCBA). Censos 1980, 1991, 2001, 2010 y 2022.

Método de las cohortes intercensales

Este método consiste en comparar, bajo el supuesto de población cerrada, el tamaño de una cohorte de x y más años, observada en un censo, con la población esperada para dicha cohorte a partir de la población observada en un censo anterior y de las defunciones ocurridas en el período intercensal. Luego, se calcula el cociente entre el valor observado en el segundo censo sobre el esperado y se analiza el comportamiento de esta razón para cada cohorte de edad de extremo abierto. Las diferencias son atribuibles a la migración neta, al hecho de que las defunciones se registran por año calendario mientras que los censos no necesariamente se realizan a principio de año y a las fechas de los dos relevamientos censales que no siempre coinciden.

En el cuadro C.3 se presenta la población censada para distintas edades mínimas en el 2010 y la población censada doce años después, es decir, en el Censo 2022, para la edad mínima correspondiente a ese año. En otras palabras, son las poblaciones de x años y más observadas en los dos últimos censos. Así, por ejemplo, mientras que en 2010 los varones de 41 años y más eran 531.896, doce años después, en 2010, se censaron 391.469 varones de 53 años y más.

Por su parte, el Sistema de Estadísticas Vitales permite conocer, para cada año calendario y para cada edad, el número de defunciones ocurridas y registradas en la Ciudad. De esta manera, es posible establecer las defunciones de cada cohorte de x años y más para cada año del período intercensal. Como muestra el cuadro C.4, siguiendo el ejemplo anterior de población, las muertes de los varones de 41 años y más fueron 137.938 durante el período intercensal.

C.3

Población de x años y más por sexo. Ciudad de Buenos Aires. Años censales 2010/2022

2010			2022		
Edad mínima	Varón	Mujer	Edad mínima	Varón	Mujer
1	1.311.455	1.543.040	13	1.238.518	1.487.832
6	1.228.923	1.463.252	18	1.151.619	1.402.776
11	1.149.897	1.386.923	23	1.051.352	1.296.105
16	1.073.837	1.312.829	28	944.128	1.178.737
21	984.987	1.221.637	33	825.615	1.050.435
26	871.132	1.101.089	38	705.028	921.687
31	748.983	972.433	43	591.002	798.550
36	631.668	846.650	48	484.142	677.452
41	531.896	738.326	53	391.469	568.928
46	449.325	645.270	58	311.864	472.644
51	369.550	551.940	63	236.493	378.186
56	293.808	459.995	68	169.202	289.581
61	223.019	368.405	73	111.749	206.933
66	160.092	283.995	78	64.379	133.168
71	109.599	211.401	83	32.067	76.314
76	70.619	149.959	88	13.060	37.310
81	37.365	91.143	93	3.437	12.389

Fuente: Instituto de Estadística y Censos de la Ciudad Autónoma de Buenos Aires (Jefatura de Gabinete de Ministros - GCBA). Censos 2010 y 2022.

C.4**Defunciones por cohorte. Ciudad de Buenos Aires. Años 2011/2021**

Edad mínima al 2022	Varón	Mujer
1	146.413	180.846
6	146.241	180.687
11	146.001	180.542
16	145.505	180.288
21	144.583	179.910
26	143.429	179.425
31	142.081	178.623
36	140.312	177.493
41	137.938	175.873
46	134.511	173.661
51	129.463	170.335
56	121.551	165.007
61	109.967	157.128
66	94.905	145.763
71	77.689	130.761
76	58.429	110.375
81	36.080	80.787

Fuente: Instituto de Estadística y Censos de la Ciudad Autónoma de Buenos Aires (Jefatura de Gabinete de Ministros - GCBA). Estadísticas vitales.

Siguiendo la metodología propuesta, para la población censada en 2010, a cada edad mínima se le deduce el efectivo de defunciones del período intercensal, obteniendo así una población estimada al año 2022 que será comparada con la población censada en 2022. Esta comparación se realiza a través de un cociente o razón que relaciona ambas poblaciones. Los resultados obtenidos para la Ciudad se presentan en el cuadro C.5.

Valores inferiores a 1,0 son indicio de una población censada menor a la estimada, mientras que valores superiores a 1,0 dan cuenta de una población censada mayor a la que se habría esperado como resultado de la mortalidad. La experiencia muestra que valores inferiores a 1,0 indicarían que los errores están solamente en los censos, o afectan en menor medida a las defunciones, aunque también este resultado puede presentarse frente a omisiones en el registro de muertes (Del Pópolo, 2000). Cuando el problema está presente tanto en censos como en las defunciones, las razones se incrementan con la edad.

Ahora bien, tomando como diferencias significativas aquellas que superan el 5% (razones menores a 0,95 o superiores a 1,05), se encuentra que, en términos generales, el conteo en 2022 resulta adecuado excepto para: (1) la población de mujeres de 88 años y más, cuyo ratio (0,94) sugiere una probable subenumeración de dicha población en el censo y/o, en menor medida, un subregistro de defunciones; (2) la población de varones

C.5**Población estimada por el método de las cohortes intercensales y población censada. Ciudad de Buenos Aires. Año 2022**

Edad mínima al 2022	Varón			Mujer		
	Población estimada 2022	Población censada 2022	Razón (censada /estimada)	Población estimada 2022	Población censada 2022	Razón (censada /estimada)
13	1.165.071	1.238.518	1,06	1.362.222	1.487.832	1,09
18	1.082.682	1.151.619	1,06	1.282.565	1.402.776	1,09
23	1.003.896	1.051.352	1,05	1.206.381	1.296.105	1,07
28	928.332	944.128	1,02	1.132.541	1.178.737	1,04
33	840.404	825.615	0,98	1.041.727	1.050.435	1,01
38	727.703	705.028	0,97	921.664	921.687	1,00
43	606.902	591.002	0,97	793.810	798.550	1,01
48	491.356	484.142	0,99	669.157	677.452	1,01
53	393.958	391.469	0,99	562.453	568.928	1,01
58	314.814	311.864	0,99	471.609	472.644	1,00
63	240.087	236.493	0,99	381.605	378.186	0,99
68	172.257	169.202	0,98	294.988	289.581	0,98
73	113.052	111.749	0,99	211.277	206.933	0,98
78	65.187	64.379	0,99	138.232	133.168	0,96
83	31.910	32.067	1,00	80.640	76.314	0,95
88	12.190	13.060	1,07	39.584	37.310	0,94

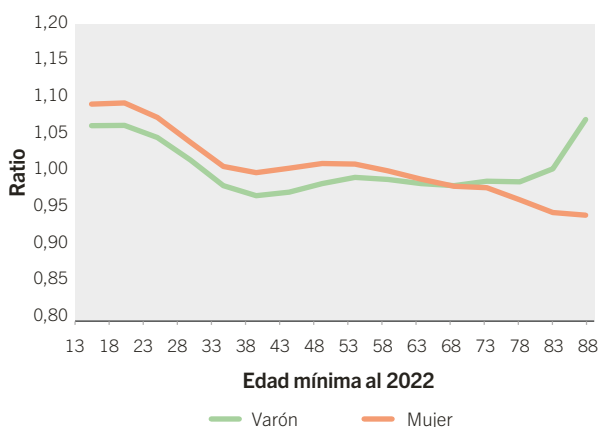
Fuente: Instituto de Estadística y Censos de la Ciudad Autónoma de Buenos Aires (Jefatura de Gabinete de Ministros - GCBA). Censos 2010 y 2022 y Estadísticas vitales.

de 88 años y más, cuyo ratio (1,07) sugiere, según la evidencia empírica, probables errores en la declaración de la edad que pueden afectar tanto el censo como el registro de defunciones; (3) varones menores de 23 años y mujeres menores de 28 años, cuyos ratios (1,07 y 1,06, respectivamente), sugieren una mala declaración de la edad y/o probable inmigración intercensal no tomada en cuenta en la estimación de la población.

El gráfico G.2 ilustra los ratios entre las poblaciones censadas y estimadas para cada edad mínima en 2022. No debe olvidarse que se analizaron los datos sin ningún tipo de corrección y que, además, algunas inconsistencias podrían explicarse por un aspecto que no es tenido en cuenta por el método: la migración intercensal, que en algunas edades puede representar una magnitud no despreciable.

G.2

Razón población censada/estimada. Ciudad de Buenos Aires. Año 2022



Fuente: Instituto de Estadística y Censos de la Ciudad Autónoma de Buenos Aires (Jefatura de Gabinete de Ministros - GCBA). Censos 2010 y 2022 y Estadísticas vitales.

Indicadores demográficos

Es sabido que los cambios ocurridos en la fecundidad, la mortalidad y la migración, con sus permanentes interacciones, modifican la estructura de la población. Con el objeto de examinar dichos cambios, se muestra una serie de indicadores demográficos que permiten el análisis de la estructura de la Ciudad para los últimos cinco censos nacionales.

En el cuadro C.6 se observa que la población de la Ciudad se encuentra mayormente feminizada y envejecida. Entre 1980 y 2001, el índice de masculinidad se aproxima a los 83 varones cada 100 mujeres, experimentando un leve y sucesivo repunte en 2010 y 2022 (85,2 y 85,5, respectivamente). Al compararlo por grandes grupos etarios se observa que el mismo desciende con el aumento de la edad: el predominio femenino se evidencia a partir de los 15 años y es considerable desde los 65 años, debido a la mayor longevidad de las mujeres.

El envejecimiento de la población se hace patente a través de otros dos indicadores: la edad mediana y la edad media de la población. La edad mediana en 2022 se encuentra cercana a los 39 años (37 años entre los varones y 41 años entre las mujeres), esto es, dos años más que lo registrado en 1980 (tres años para los varones y dos años para las mujeres). Por su parte, la edad media se sitúa en los 41 años (38 años entre los varones y 42 años entre las mujeres), lo que significa un aumento de tres años promedio respecto de 1980.

Otras características de la estructura de la población de la Ciudad pueden apreciarse mediante las relaciones entre grandes grupos etarios. La población mayor (65 años y más), el grupo potencialmente dependiente, representa en 2022 casi 3 puntos porcentuales más que el grupo de niñas y niños (0 a 14 años): 17,7% y 14,8%, respectivamente. Según sexo, se destaca que el 16,3% de los varones son menores de 15 años, mientras que para las mujeres del mismo grupo etario el porcentaje es menor (13,5%). Lo contrario ocurre en el grupo de 65 años y más; entre las mujeres representan el 20,4% y entre los varones el 14,5%. Con respecto a su evolución, en los tres últimos períodos intercensales, la participación de los menores de 15 años se redujo para ambos sexos, mientras que la de las personas mayores ha sido fluctuante, alcanzando su mayor nivel en 2022 (17,7%). Como ya se señalara, la diferente representación de la población mayor según sexo encuentra su explicación en la sobremortalidad masculina, que da por resultado una marcada feminización de la vejez.

Al centrar la atención en el índice de dependencia potencial⁶, el efecto de las relaciones entre los grupos de edad muestra un aumento en el primer período intercensal (debido al crecimiento en 1,5 puntos porcentuales de la participación de las personas mayores) y un declive en los tres últimos períodos intercensales, particularmente, por la reducción del grupo de menores de 15 años.

Respecto a los indicadores indirectos de la fecundidad, la participación del grupo de 15 a 49 años (edad reproductiva) en el total de mujeres aumentó paulatinamente hasta alcanzar el 48,9% en 2022. En cuanto a la relación entre niños/as de 5 a 9 años respecto de las mujeres de 20 a 49 años, se observa un progresivo descenso en los últimos tres períodos intercensales.

En síntesis, los indicadores seleccionados muestran las características de una población envejecida y feminizada.

⁶ La razón de dependencia potencial es el cociente entre las personas en edades potencialmente dependientes (0 a 14 años y 65 años y más) y las personas en edades potencialmente activas (15 a 64 años).

C.6**Indicadores demográficos. Ciudad de Buenos Aires. Años censales 1980/2022**

Indicador	1980	1991	2001	2010	2022
Índice de masculinidad Total (varones por cada 100 mujeres)	83,2	82,9	82,9	85,2	85,5
Índice de masculinidad 0-14 años (varones por cada 100 mujeres)	101,5	102,6	103,0	103,4	103,2
Índice de masculinidad 15-64 años (varones por cada 100 mujeres)	84,4	85,3	86,9	89,3	89,5
Índice de masculinidad 65 y más años (varones por cada 100 mujeres)	60,2	56,9	55,3	57,3	60,9
Edad mediana Total (años)	37	37	37	37	39
Edad mediana Varón (años)	34	34	34	35	37
Edad mediana Mujer (años)	39	39	40	39	41
Edad media Total (años)	38	39	39	40	41
Edad media Varón (años)	36	36	37	37	38
Edad media Mujer (años)	40	41	42	42	42
% 0-14 años Total	19,0	19,1	16,9	16,4	14,8
% 15-64 años Total	66,1	64,6	65,9	67,3	67,6
% 65 años y más Total	14,9	16,3	17,2	16,4	17,7
% 0-14 años Varón	21,1	21,3	18,9	18,1	16,3
% 15-64 años Varón	66,6	65,6	67,6	69,0	69,2
% 65 años y más Varón	12,3	13,1	13,5	13,0	14,5
% 0-14 años Mujer	17,3	17,2	15,2	14,9	13,5
% 15-64 años Mujer	65,7	63,8	64,5	65,8	66,1
% 65 años y más Mujer	17,0	19,0	20,3	19,3	20,4
Índice de dependencia (dependientes cada 100 independientes potenciales)	51,3	54,8	51,8	48,7	48,0
% mujeres 15-49 años	46,1	46,4	47,5	48,5	48,9
Relación niños/mujeres (5-9/20-49)	28,3	28,5	23,8	23,3	22,7

Fuente: Instituto de Estadística y Censos de la Ciudad Autónoma de Buenos Aires (Jefatura de Gabinete de Ministros - GCBA). Censos 1980, 1991, 2001, 2010 y 2022.

Comparación de las estructuras de población Censo 2022 y EAH 2022

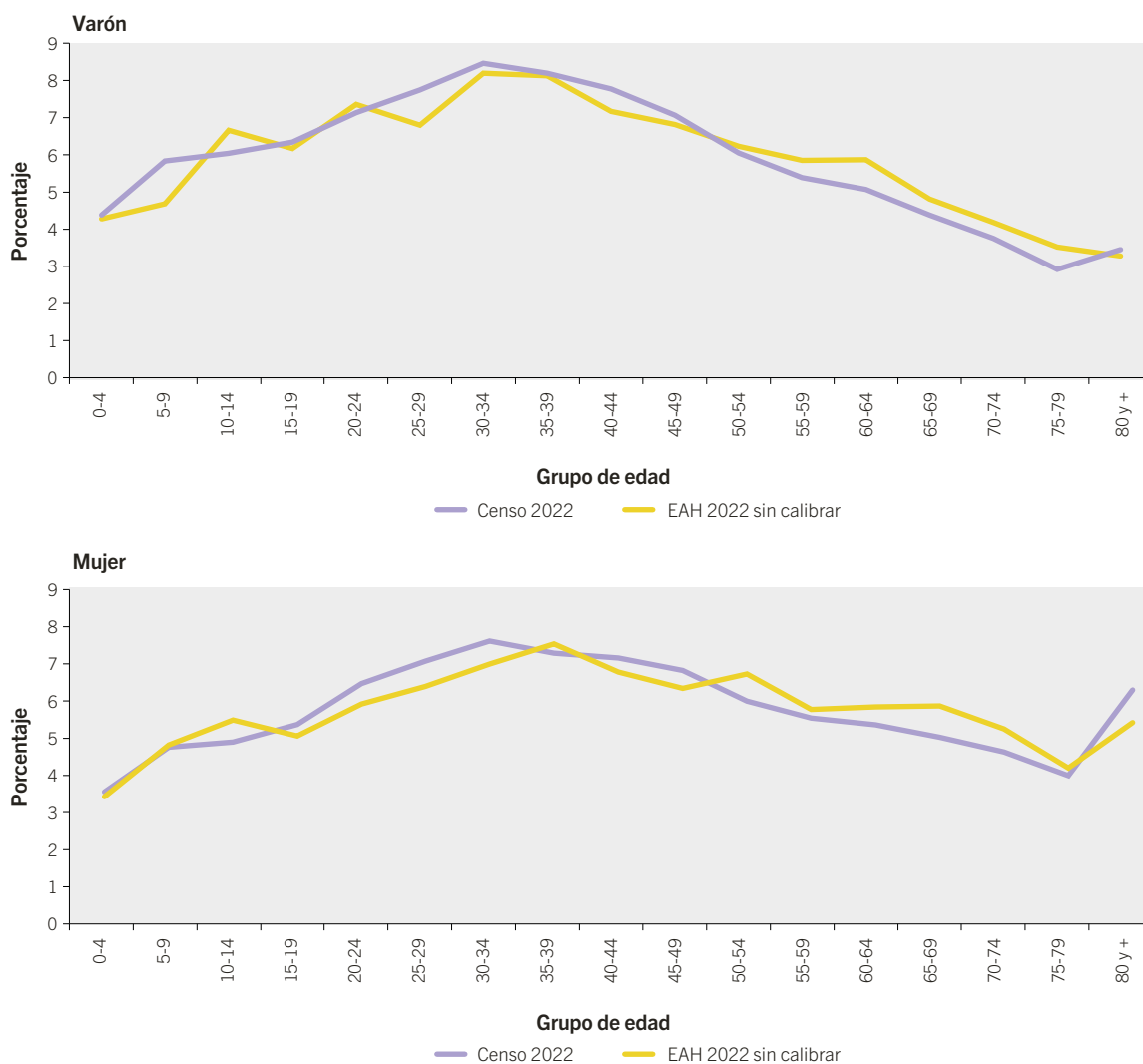
Por último, se consideró de interés comparar la estructura de la población por edad y sexo obtenida en el último Censo Nacional de Población, Hogares y Viviendas 2022 con la de la Encuesta Anual de Hogares (EAH) 2022 sin calibrar⁷. La misma brinda información sobre la situación socioeconómica de la población de la Ciudad, sus hogares y sus viviendas y la recolección de los datos se suele realizar entre octubre y diciembre de cada año.

Es necesario aclarar que ambas fuentes no son *vis a vis* comparables, pues hay una diferencia fundamental. En efecto, la población captada por la encuesta es la residente en viviendas particulares, mientras que los datos censales considerados incluyen, además, las viviendas colectivas. No obstante, se aclara que el 99% de la población reside en viviendas particulares. A pesar de esto, se estimó relevante contrastar ambas poblaciones. Para ello, se graficó para ambos relevamientos la distribución porcentual de la población obtenida por grupo quinquenal de edad y sexo.

⁷ Desde la EAH 2012, el IDECBA decidió llevar a cabo ajustes a los pesos iniciales a través de la técnica de "calibración por marginales fijos" siguiendo la metodología desarrollada por Deville y Särndal (1992).

G.3

Distribución porcentual de la población por grupo de edad y sexo. Ciudad de Buenos Aires. Año 2022



El gráfico G.3 muestra, para ambos sexos, una menor captación censal entre niñas y niños de 10 a 14 años y en la población de 50 a 79 años, aproximadamente. Resulta llamativa la menor enumeración censal de las personas adultas y adultas mayores, particularmente de estas últimas, por la inclusión de instituciones colectivas en el operativo censal. De acuerdo con los resultados del último Censo 2022, en la Ciudad, el 2,5% de la población de 65 años y más reside en viviendas colectivas, esto es, 2,1 puntos porcentuales menos que en 2010 (4,6%). Paralelamente, la cantidad de viviendas particulares ocupadas captadas por el Censo 2022 es un 3,4% superior que la relevada por la EAH 2022. De esta manera, considerando la menor proporción de personas mayores residentes en viviendas colectivas y la mayor cantidad de viviendas particulares relevadas en el Censo 2022 para la Ciudad de Buenos Aires, la subenumeración de este grupo poblacional se debe, probablemente, al temor de abrir la puerta al censista de quienes viven solos/as y/o a la falta de revisita por parte del censista cuando no encontraba a nadie en la vivienda, cuestión que también ha sido señalada en la evaluación de la declaración del sexo y la edad del Censo 2010 y en la evaluación comparativa de las principales características demográficas relevadas por el Censo 2010 en contraste con la EAH 2010.

En el convencimiento de que es necesario contar con la población clasificada por sexo y edad lo más precisa posible y, en la medida en que se disponga de mayor información, se podrá profundizar esta evaluación.

Fecha de publicación: 25/11/2024

Para más información estadística podés seguirnos en nuestras redes, visitarnos en nuestra web o consultarnos por mail.