

# IPCBA. Abril de 2024

Informe de resultados | **1856**

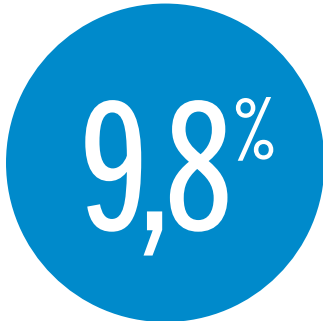


Mayo de 2024

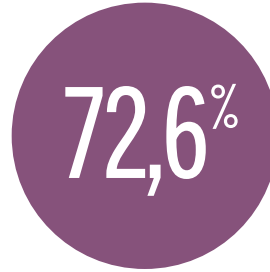
*Medalla de oro a la calidad en la Gestión Pública*



## Nivel General



Variación mensual



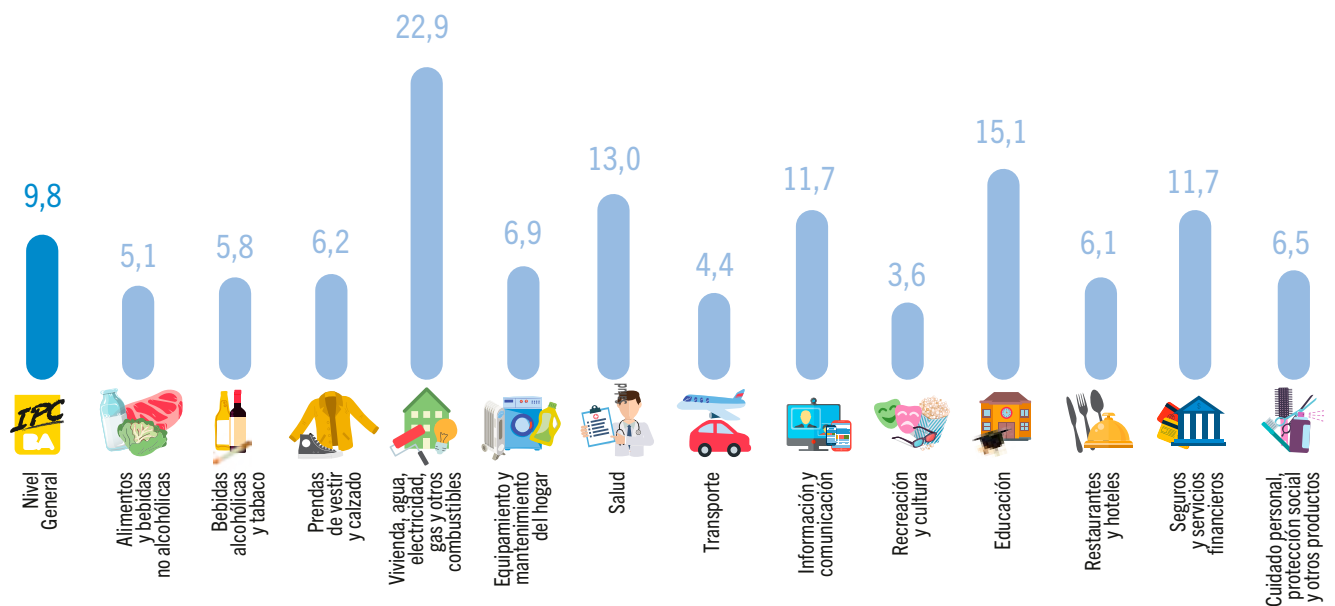
Variación acumulada anual



Variación interanual

## Nivel General y Divisiones

Variación (%) mensual



## Agrupaciones secundarias

Variación (%) mensual



Bienes



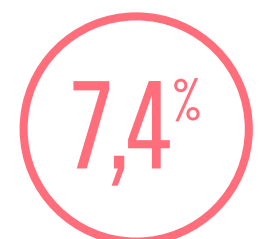
Servicios



Estacionales

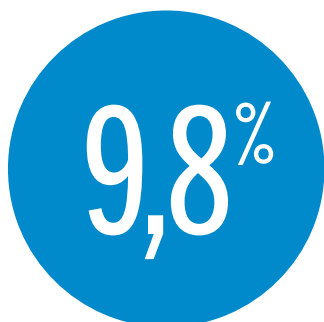


Regulados

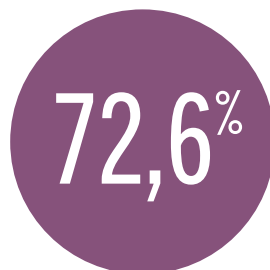


Resto IPCBA

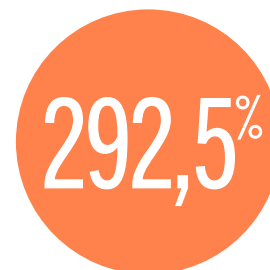
## IPCBA. Abril de 2024



Variación mensual



Variación acumulada anual



Variación interanual

Durante el mes de abril el Índice de Precios al Consumidor de la Ciudad de Buenos Aires (IPCBA - base 2021 = 100)<sup>1</sup> registró un incremento de 9,8%, acumulando en los primeros cuatro meses del año una

suba de 72,6%. La trayectoria interanual –i.a.– de este indicador se ubicó en 292,5% (+7,2 puntos porcentuales -p.p.- por encima del mes previo)<sup>2</sup>.

1 Para un detalle más exhaustivo y preciso sobre la actualización del año base del IPCBA, se sugiere revisar el documento: [“Índice de Precios al Consumidor de la Ciudad de Buenos Aires. Aspectos metodológicos de la actualización del año base 2021 = 100”](#).

2 Ver cuadros C.5 y C.8 del Anexo.

### C.1

IPCBA según divisiones de la canasta. Índice y variación porcentual respecto del mes anterior, acumulado anual e interanual. Ciudad de Buenos Aires. Abril de 2024

Nivel General y divisiones	Ponderación por división	Índice <sup>1</sup>		Variación porcentual		
		Abril de 2024	Marzo de 2024	Respecto del mes anterior	Acumulado anual	Interanual
<b>Nivel General</b>		<b>1.183,17</b>	<b>1.077,95</b>	<b>9,8</b>	<b>72,6</b>	<b>292,5</b>
01 Alimentos y bebidas no alcohólicas	17,13%	1.356,48	1.290,14	5,1	67,8	316,0
02 Bebidas alcohólicas y tabaco	1,60%	1.207,20	1.140,57	5,8	78,3	287,7
03 Prendas de vestir y calzado	5,31%	1.004,62	946,25	6,2	43,8	201,4
04 Vivienda, agua, electricidad, gas y otros combustibles	17,43%	1.226,76	997,95	22,9	80,5	310,2
05 Equipamiento y mantenimiento del hogar	5,91%	1.088,33	1.018,01	6,9	50,1	239,2
06 Salud	8,70%	1.263,61	1.118,08	13,0	108,5	339,5
07 Transporte	11,44%	1.079,18	1.033,81	4,4	83,2	309,1
08 Información y comunicación	7,32%	1.040,49	931,42	11,7	93,8	336,7
09 Recreación y cultura	6,12%	992,27	957,98	3,6	56,9	252,9
10 Educación	4,73%	1.109,09	963,53	15,1	74,8	270,4
11 Restaurantes y hoteles	9,58%	1.278,48	1.204,50	6,1	53,0	255,2
12 Seguros y servicios financieros	0,76%	1.205,24	1.078,86	11,7	107,4	316,8
13 Cuidado personal, protección social y otros productos	3,98%	1.149,54	1.079,24	6,5	81,8	308,9

<sup>1</sup>Base 2021 = 100.

Nota: la suma de las cifras parciales puede diferir del total por procedimientos de redondeo.  
Fuente: Dirección General de Estadística y Censos (Ministerio de Hacienda y Finanzas GCBA).

# 1. Divisiones

Durante abril la variación del IPCBA respondió fundamentalmente a las subas en las siguientes divisiones: Vivienda, agua, electricidad, gas y otros combustibles, Salud, Alimentos y bebidas no alcohólicas, Información y comunicación y Restaurantes y hoteles, que en conjunto explicaron el 75,0% del alza del Nivel General.



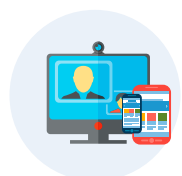
**Vivienda, agua, electricidad, gas y otros combustibles** promedió un incremento de 22,9%, contribuyendo con 3,70 p.p. a la variación mensual del IPCBA, al impactar principalmente las subas en las tarifas residenciales del servicio de suministro de agua<sup>3</sup> y de gas natural por red<sup>4</sup>. Le siguieron en importancia, las alzas en los valores de los gastos comunes por la vivienda.



**Salud** aumentó 13,0% e incidió 1,17 p.p., por ajustes en las cuotas de la medicina prepaga.



**Alimentos y bebidas no alcohólicas** promedió una suba de 5,1%, con una incidencia de 1,05 p.p. en el Nivel General. Al interior de la división, los principales impulsos provinieron de Leche, productos lácteos y huevos (9,5%), Carnes y derivados (5,9%), Verduras, tubérculos y legumbres (10,5%) y Pan y cereales (3,5%).



**Información y comunicación** se elevó 11,7% e incidió 0,74 p.p., debido a los incrementos en las tarifas de los servicios de telefonía móvil y de comunicación agrupados.



**Restaurantes y hoteles** aumentó 6,1%, con una incidencia de 0,66 p.p., como resultado de las alzas en los precios de los alimentos preparados en restaurantes, bares y casas de comida. En sentido contrario, las caídas en las tarifas del servicio de alojamiento en hoteles contribuyeron a aminorar la suba de la división.

3 Mediante la Resolución N° 9/2024 de la Secretaría de Obras Públicas se estableció una actualización tarifaria, a partir del 5 de abril de 2024.

4 Mediante la Resolución N° 120/2024 del Ente Nacional Regulador del Gas (ENARGAS) se aprobaron los nuevos cuadros tarifarios de METROGAS con vigencia a partir del 3 de abril de 2024, para los/as usuarios/as residenciales de niveles de ingresos altos, bajos y medios.

El resto de las divisiones tuvo una incidencia positiva, aunque menor, en el Nivel General.

## C.2

IPCBA. Incidencia mensual e interanual de las divisiones en el Nivel General. Ciudad de Buenos Aires. Abril de 2024

Nivel General y divisiones	Abril de 2024	
	Mensual	Interanual
<b>Nivel General</b>	<b>9,8</b>	<b>292,5</b>
01 Alimentos y bebidas no alcohólicas	1,05	58,53
02 Bebidas alcohólicas y tabaco	0,10	4,75
03 Prendas de vestir y calzado	0,29	11,82
04 Vivienda, agua, electricidad, gas y otros combustibles	3,70	53,63
05 Equipamiento y mantenimiento del hogar	0,39	15,04
06 Salud	1,17	28,16
07 Transporte	0,48	30,95
08 Información y comunicación	0,74	19,48
09 Recreación y cultura	0,19	14,44
10 Educación	0,64	12,69
11 Restaurantes y hoteles	0,66	29,18
12 Seguros y servicios financieros	0,09	2,32
13 Cuidado personal, protección social y otros productos	0,26	11,48

Nota: la suma de las cifras parciales puede diferir del total por procedimientos de redondeo. Fuente: Dirección General de Estadística y Censos (Ministerio de Hacienda y Finanzas GCBA).

En términos interanuales, las divisiones Alimentos y bebidas no alcohólicas, Vivienda, agua, electricidad, gas y otros combustibles, Transporte y Restaurantes y hoteles, fueron las principales responsables del incremento de los precios minoristas, explicando el 58,9% de la variación interanual del Nivel General.

## 2. Bienes y Servicios

Durante el mes de abril los Bienes registraron una suba de 4,8%, por debajo de los Servicios que aumentaron 13,8%.



La dinámica mensual de los Bienes respondió fundamentalmente a los incrementos en los precios de los alimentos (principalmente lácteos, carnes, verduras y panificados). Le siguieron en importancia, las subas en los valores de las prendas de vestir, de los combustibles y lubricantes para vehículos de uso del hogar, de los medicamentos y de los automóviles. En tanto, el comportamiento de los Servicios reflejó principalmente los

ajustes en las tarifas residenciales del servicio de suministro de agua y de gas natural por red. En menor medida, se destacaron las alzas en las cuotas de la medicina prepaga, en los precios de los restaurantes, bares y casas de comida y en los valores de los gastos comunes de la vivienda.

Así, en los primeros cuatro meses del año los Bienes acumularon una suba de 61,8% y los Servicios de 81,8%. En términos interanuales, los Bienes desaceleraron su ritmo de suba hasta 305,5%, (-15,0 p.p. respecto del mes previo), mientras que los Servicios se aceleraron hasta 283,1%, (+22,5 p.p.).

### C.3

IPCBA. Nivel General, Bienes y Servicios. Índice, incidencia mensual y variación porcentual respecto del mes anterior, acumulado anual e interanual. Ciudad de Buenos Aires. Abril de 2024

Nivel General, Bienes y Servicios	Ponderación	Índice <sup>1</sup>		Variación porcentual			Incidencia mensual
		Abril de 2024	Marzo de 2024	Respecto del mes anterior	Acumulado anual	Interanual	
<b>Nivel General</b>		<b>1.183,17</b>	<b>1.077,95</b>	<b>9,8</b>	<b>72,6</b>	<b>292,5</b>	<b>9,8</b>
Bienes	41,41%	1.230,45	1.174,07	4,8	61,8	305,5	2,17
Servicios	58,59%	1.149,75	1.010,01	13,8	81,8	283,1	7,59

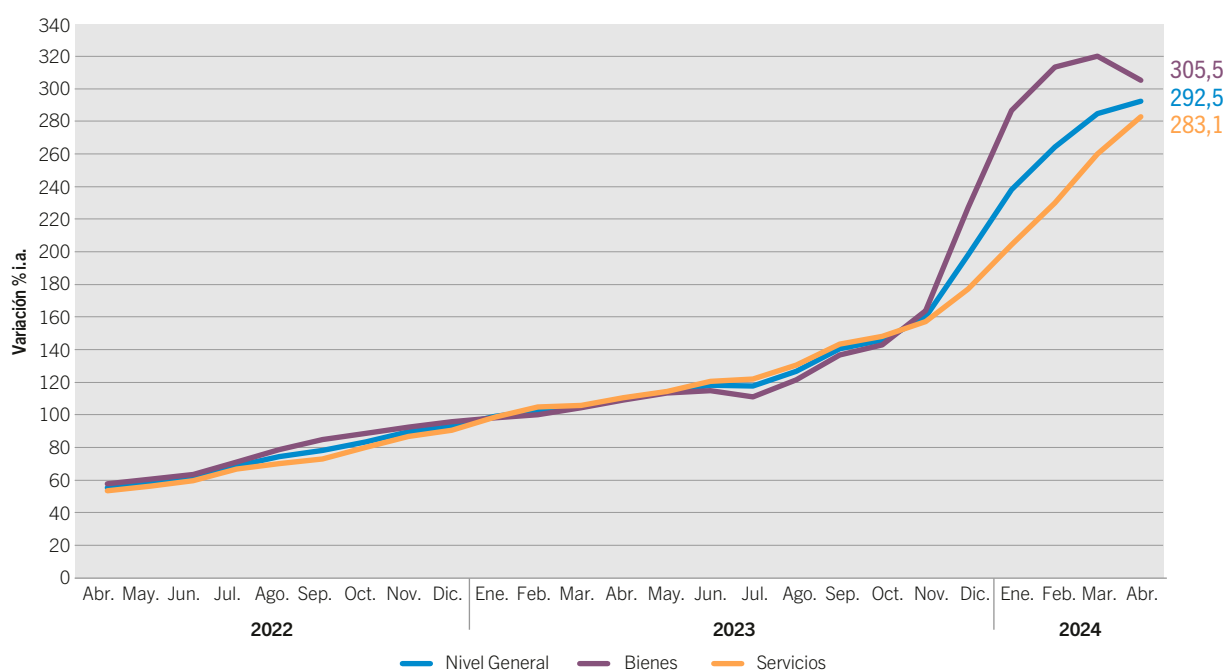
<sup>1</sup>Base 2021 = 100.

Nota: la suma de las cifras parciales puede diferir del total por procedimientos de redondeo.

Fuente: Dirección General de Estadística y Censos (Ministerio de Hacienda y Finanzas GCBA).

### G.1

IPCBA. Trayectoria interanual. Nivel General, Bienes y Servicios. Ciudad de Buenos Aires. Abril de 2022/abril de 2024



Fuente: Dirección General de Estadística y Censos (Ministerio de Hacienda y Finanzas GCBA).

### 3. Estacionales, Regulados y Resto IPCBA



Estacionales



Regulados



Resto IPCBA<sup>5</sup>

Desagregando por subíndices, durante el mes de abril la agrupación Resto IPCBA -*proxy* de la inflación núcleo- promedió un incremento de 7,4%. En términos interanuales, se desaceleró hasta 287,9% i.a. (-2,4 p.p. respecto del mes previo).

La agrupación Regulados aumentó 23,0%, destacándose las actualizaciones en las tarifas residenciales del servicio de suministro de agua y de gas natural por red. Le siguieron en importancia, los ajustes en las cuotas de la medicina prepaga y de los establecimientos educativos (de nivel inicial, primario y secundario). Así, aceleró su ritmo de suba hasta 373,4% i.a. (+72,6 p.p.).

Por último, los bienes y servicios Estacionales promediaron un alza de 2,2%, como resultado de comportamientos contrapuestos: incrementos en los precios de las prendas de vestir y de las verduras, que fueron parcialmente contrarrestados por caídas en los valores de los servicios turísticos (alojamiento en hoteles y paquetes vacacionales). En términos interanuales, este agregado se desaceleró hasta 204,9% i.a. (-26,2 p.p.).

<sup>5</sup> La categoría "Resto IPCBA" es una subcanasta que mide la variación de precios de los bienes y los servicios que no tienen comportamiento estacional ni están sujetos a regulación, siendo un *proxy* de la inflación subyacente o también denominada inflación núcleo. A diferencia del indicador anterior, el IPCBA (base 2021 = 100), incluye en la categoría "Regulados" a los seguros médicos y a la educación inicial, primaria y secundaria.

#### C.4

IPCBA. Nivel General, Estacionales, Regulados y Resto IPCBA. Índice, incidencia mensual y variación porcentual respecto del mes anterior, acumulado anual e interanual. Ciudad de Buenos Aires. Abril de 2024

Nivel General, Estacionales, Regulados y Resto IPCBA	Ponderación	Índice <sup>1</sup>		Variación porcentual			Incidencia mensual
		Abril de 2024	Marzo de 2024	Respecto del mes anterior	Acumulado anual	Interanual	
<b>Nivel General</b>		<b>1.183,17</b>	<b>1.077,95</b>	<b>9,8</b>	<b>72,6</b>	<b>292,5</b>	<b>9,8</b>
Estacionales	10,19%	1.070,95	1.047,84	2,2	48,4	204,9	0,22
Regulados	18,59%	1.299,47	1.056,08	23,0	133,1	373,4	4,20
Resto IPCBA	71,22%	1.168,88	1.087,97	7,4	63,8	287,9	5,35

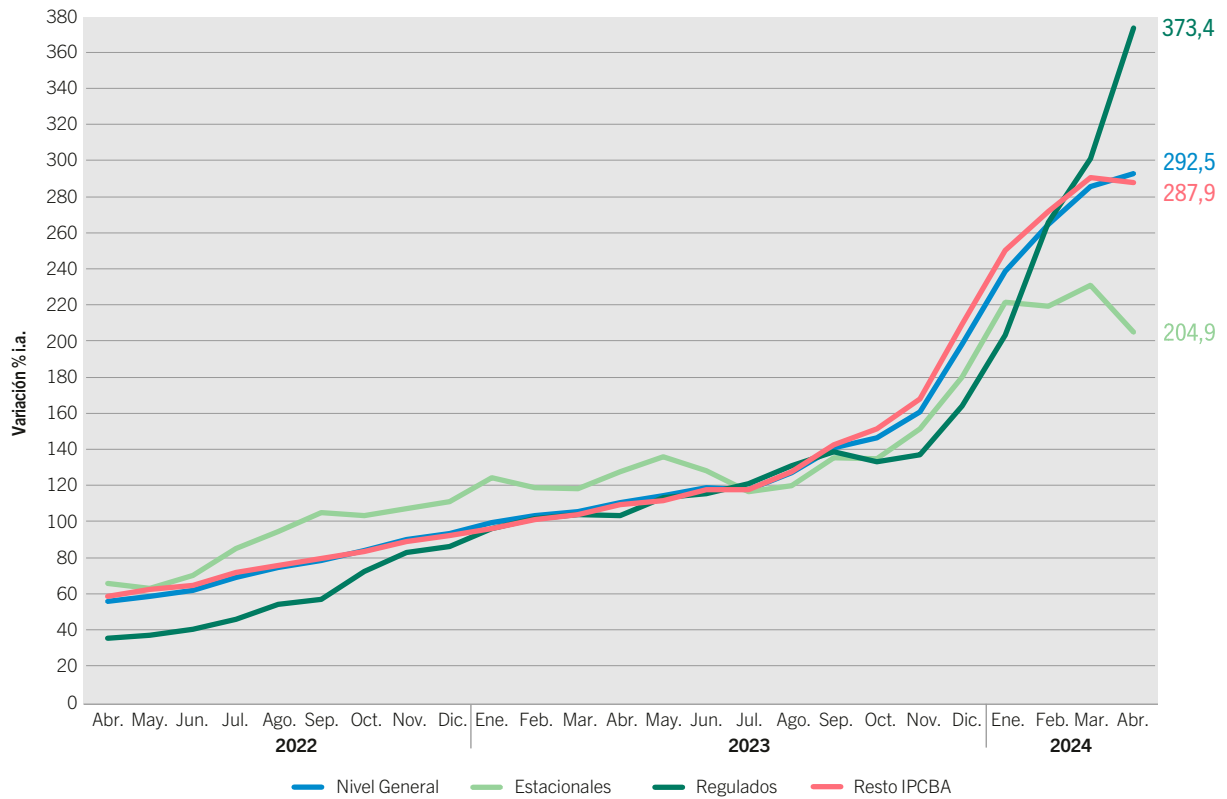
<sup>1</sup>Base 2021 = 100.

Nota: la suma de las cifras parciales puede diferir del total por procedimientos de redondeo.

Fuente: Dirección General de Estadística y Censos (Ministerio de Hacienda y Finanzas GCBA).

**G.2**

IPCBA. Trayectoria interanual. Nivel General, Estacionales, Regulados y Resto IPCBA. Ciudad de Buenos Aires. Abril de 2022/abril de 2024



Fuente: Dirección General de Estadística y Censos (Ministerio de Hacienda y Finanzas GCBA).

## 4. Precios medios

En los cuadros C.6 y C.7 del Anexo se presentan los precios medios de una selección de bienes y servicios que conforman la canasta del IPCBA.

# Anexo

## C.5

IPCBA. Evolución del Nivel General, de los Bienes y de los Servicios. Índice y variación porcentual respecto del mes anterior. Ciudad de Buenos Aires. Febrero de 2022/abril de 2024

Mes	Índice <sup>1</sup>			Variación porcentual		
	Nivel General	Bienes	Servicios	Nivel General	Bienes	Servicios
Febrero de 2022	128,59	129,15	128,19	///	///	///
Marzo de 2022	136,12	136,48	135,87	5,9	5,7	6,0
Abril de 2022	143,28	144,77	142,23	5,3	6,1	4,7
Mayo de 2022	151,18	152,53	150,23	5,5	5,4	5,6
Junio de 2022	158,92	160,44	157,85	5,1	5,2	5,1
Julio de 2022	171,10	173,62	169,33	7,7	8,2	7,3
Agosto de 2022	181,72	185,98	178,70	6,2	7,1	5,5
Septiembre de 2022	191,95	198,75	187,14	5,6	6,9	4,7
Octubre de 2022	205,31	211,26	201,11	7,0	6,3	7,5
Noviembre de 2022	217,20	220,65	214,77	5,8	4,4	6,8
Diciembre de 2022	229,69	232,16	227,95	5,8	5,2	6,1
Enero de 2023	246,41	244,15	248,01	7,3	5,2	8,8
Febrero de 2023	261,19	258,82	262,87	6,0	6,0	6,0
Marzo de 2023	279,75	279,24	280,12	7,1	7,9	6,6
Abril de 2023	301,46	303,41	300,08	7,8	8,7	7,1
Mayo de 2023	324,20	325,83	323,04	7,5	7,4	7,7
Junio de 2023	347,38	345,60	348,64	7,1	6,1	7,9
Julio de 2023	372,82	367,43	376,63	7,3	6,3	8,0
Agosto de 2023	413,08	413,08	413,08	10,8	12,4	9,7
Septiembre de 2023	462,47	471,03	456,42	12,0	14,0	10,5
Octubre de 2023	505,82	513,68	500,26	9,4	9,1	9,6
Noviembre de 2023	565,99	583,47	553,63	11,9	13,6	10,7
Diciembre de 2023	685,40	760,55	632,28	21,1	30,3	14,2
Enero de 2024	834,20	944,70	756,07	21,7	24,2	19,6
Febrero de 2024	951,99	1.070,69	868,08	14,1	13,3	14,8
Marzo de 2024	1.077,95	1.174,07	1.010,01	13,2	9,7	16,3
Abril de 2024	1.183,17	1.230,45	1.149,75	9,8	4,8	13,8

/// Dato que no corresponde presentar.

<sup>1</sup>Base 2021 = 100.

Nota: la serie completa desde febrero de 2022 está disponible en <https://www.estadisticaciudad.gob.ar/eyc/?p=128810>.

Fuente: Dirección General de Estadística y Censos (Ministerio de Hacienda y Finanzas GCBA).



## C.6

## IPCBA. Principales precios medios de bienes y servicios (pesos). Ciudad de Buenos Aires. Abril de 2024

Descripción	Unidad de medida	Precio medio
<b>Productos de limpieza para el hogar</b>		
Jabón en pan	1 x 200 gramos	992,35
Jabón en polvo para ropa (baja espuma)	bolsa plástica x 800 gramos	1.794,95
Suavizante de ropa	repuesto x 900 cm <sup>3</sup>	1.870,82
Detergente vajilla común	envase PVC x 750 cm <sup>3</sup>	1.310,58
Líquido limpiador	repuesto x 500 cm <sup>3</sup>	1.223,19
Lavandina	botella plástica x 1 litro	946,61
Insecticida	aerosol x 360 cm <sup>3</sup>	3.075,90
<b>Artículos descartables para el hogar</b>		
Bolsa para residuos	envase x 30 bolsas de 45 x 60 cm	2.542,90
<b>Servicios de esparcimiento y entretenimiento</b>		
Práctica de gimnasia		17.587,82
Entrada de cine		5.926,14
Novela de suspenso		21.882,23
<b>Texto y materiales escolares</b>		
Cuaderno universitario	1 unidad x 84 hojas	3.184,96
Cuaderno escolar	1 unidad de 48 a 50 hojas	5.227,71
Lápiz negro	1 unidad	386,01
Marcadores escolares	paquete x 12 unidades	3.361,99
Repuesto para carpeta	repuesto x 96 hojas	5.613,27
Fotocopia	1 unidad	71,16
<b>Servicios para el cuidado personal</b>		
Corte de cabello hombre		5.586,70
Corte de cabello mujer		6.525,90
<b>Artículos de higiene, tocador y belleza</b>		
Pañales bebés grandes	paquete x 16 unidades	5.977,58
Tampones	paquete x 20 unidades	3.900,97
Jabón de tocador	1 unidad x 125 gramos	736,34
Loción después de afeitarse	envase x 100 cm <sup>3</sup>	8.182,32
Desodorante femenino	envase x 60 ml a bolilla	1.931,56
Desodorante masculino	envase x 160 ml aerosol	2.433,69
Shampoo	envase x 400 cm <sup>3</sup>	4.550,17
Crema dental	tubo x 125 gramos	2.856,20
Crema para el cuerpo	frasco plástico x 200 gramos	2.847,04
<b>Combustibles para vehículos</b>		
Gasoil <i>premium</i>	1 litro	1.144,61
Nafta <i>premium</i>	1 litro	1.058,50

**Nota:** debido a los procedimientos llevados a cabo para el cambio de año base (actualización de ponderaciones por tipo de negocio, revisión de la muestra de informantes, entre otros), los precios medios publicados no son directamente comparables con la serie anterior. Asimismo, se discontinúa la publicación de los precios de aquellos productos que quedaron excluidos de la canasta del nuevo índice. La serie completa desde julio de 2012 a febrero de 2022 está disponible en <https://www.estadisticaciudad.gob.ar/eyc/?p=28445>, mientras que la serie a partir de marzo de 2022 en <https://www.estadisticaciudad.gob.ar/eyc/?p=128836>.

Fuente: Dirección General de Estadística y Censos (Ministerio de Hacienda y Finanzas GCBA).

## C.7

IPCBA. Principales precios medios de productos alimenticios (pesos). Ciudad de Buenos Aires.  
Abril de 2024

Descripción	Unidad de medida	Precio medio
<b>Harinas, cereales y legumbres</b>		
Pan francés tipo flauta	1 kilo	2.086,96
Pan lacteado blanco	bolsa x 360 gramos	2.202,78
Pan para hamburguesas	paquete x 4 unidades	1.662,84
Pan rallado/rebozador	paquete x 500 gramos	1.172,10
Facturas	12 unidades	4.855,41
Galletitas de agua	paquete x 300 gramos	1.106,56
Galletitas dulces surtidas	paquete x 400 gramos	1.596,86
Biscochos de grasa	paquete x 200 gramos	792,96
Harina de trigo común	1 kilo	785,74
Polenta	paquete x 500 gramos	911,27
Arroz blanco simple	1 kilo	2.337,48
Fideos secos largos	paquete x 500 gramos	1.180,75
Ravioles frescos en piezas	blíster x 500 gramos	2.179,61
Tapas para empanadas	330 gramos	1.099,33
Tapas para tartas	bolsa x 2 unidades de 400 gramos	1.262,15
Lentejas secas	bolsa x 500 gramos	1.869,31
Empanadas cocidas para llevar	12 unidades	12.186,42
Pizza para llevar	1 unidad	8.402,24
<b>Frutas y verduras</b>		
Manzana deliciosa roja	1 kilo	2.179,45
Banana	1 kilo	1.841,19
Limón	1 kilo	922,68
Mandarina	1 kilo	1.089,94
Naranja	1 kilo	1.801,18
Duraznos en almíbar	lata x 485 gramos	2.170,62
Acelga	1 atado	1.377,23
Lechuga criolla	1 kilo	3.027,43
Tomate perita	1 kilo	2.328,34
Tomate redondo	1 kilo	2.312,70
Morrón rojo	1 kilo	2.867,45
Cebolla común	1 kilo	1.074,79
Zapallo	1 kilo	621,77
Zapallitos	1 kilo	1.732,99
Zanahoria	1 kilo	1.066,84
Batata	1 kilo	909,54
Papa blanca	1 kilo	1.037,83
Arvejas en conserva	lata x 205 gramos	637,86

Continúa

**C.7** Conclusión

Descripción	Unidad de medida	Precio medio
<b>Carnes y huevos</b>		
Asado	1 kilo	6.792,38
Carne picada	1 kilo	5.557,67
Paleta	1 kilo	7.297,19
Cuadrada	1 kilo	8.451,65
Cuadril	1 kilo	8.592,18
Nalga	1 kilo	9.022,90
Hamburguesas	caja x 334 gramos	3.582,61
Pollo entero	1 kilo	2.666,23
Chorizo fresco	1 kilo	5.705,40
Salchicha tipo viena	paquete x 6 unidades de 225 gramos	1.470,09
Jamón cocido	1 kilo	10.619,73
Paleta -fiambre	1 kilo	7.101,25
Salame	1 kilo	13.950,20
Atún en conserva al natural	entero en trozos - lata x 125 gramos	2.897,18
Atún en conserva en aceite	desmenuzado - lata x 125 gramos	1.380,43
Huevos de gallina	12 unidades	2.568,78
<b>Leche, yogurt y productos lácteos</b>		
Leche común entera	1 litro	1.196,96
Leche en polvo	400 gramos	3.986,69
Queso tipo cuartirolo	1 kilo	8.383,81
Queso port salut	1 kilo	9.785,21
Queso de máquina	1 kilo	11.633,58
Queso para rallar	1 kilo	16.649,82
Queso rallado	paquete x 120 gramos	2.965,49
Manteca	paquete x 200 gramos	2.246,42
Yogur para beber	sachet x 1000 gramos	2.481,45
<b>Aceites</b>		
Aceite de girasol	envase PET x 1500 cm <sup>3</sup>	2.918,09
<b>Dulces y azúcar</b>		
Azúcar blanca	1 kilo	1.196,73
Dulce de batata	1 kilo	3.363,54
Dulce de membrillo	1 kilo	4.348,82
Mermelada	envase x 454 gramos	2.179,66
<b>Bebidas alcohólicas</b>		
Vino tinto común	envase tetrabrick x 1 litro	1.902,73
Cerveza en botella	botella x 1000 cm <sup>3</sup>	2.091,11
<b>Bebidas no alcohólicas</b>		
Agua mineral	envase plástico x 2,25 litros	1.098,72
Bidón de agua	5 litros	2.015,99
Gaseosa cola	envase plástico x 2,25 litros	2.030,26
Agua saborizada	botella plástica x 1,5 litros	1.356,27
Bebida a base de hierbas	botella plástica x 1,25 litros	1.071,85
Jugo en polvo	sobre rinde 1 litro	260,16
<b>Otros alimentos</b>		
Sal fina	500 gramos	969,24
Mayonesa común	sachet x 500 cm <sup>3</sup>	1.389,96
Vinagre de vino	botella plástica x 1 litro	1.859,49
Salsa a base de tomate	envase x 340 gramos	811,35
Café molido	250 gramos	3.397,56
Yerba mate	1 kilo	3.869,81
Té común en saquitos	caja x 25 saquitos	706,46
Cacao en polvo	360 gramos	2.460,65

**Nota:** debido a los procedimientos llevados a cabo para el cambio de año base (actualización de ponderaciones por tipo de negocio, revisión de la muestra de informantes, entre otros), los precios medios publicados no son directamente comparables con la serie anterior. Asimismo, se discontinúa la publicación de los precios de aquellos productos que quedaron excluidos de la canasta del nuevo índice. La serie completa desde julio de 2012 a febrero de 2022 está disponible en <https://www.estadisticaciudad.gob.ar/eyc/?p=28444>, mientras que la serie a partir de marzo de 2022 en <https://www.estadisticaciudad.gob.ar/eyc/?p=128833>.

Fuente: Dirección General de Estadística y Censos (Ministerio de Hacienda y Finanzas GCBA).

## C.8

IPCBA según principales aperturas. Índice y variación porcentual respecto del mes anterior, acumulado anual e interanual. Ciudad de Buenos Aires. Abril de 2024

Apertura	Índice <sup>1</sup>		Variación porcentual		
	Abril de 2024	Marzo de 2024	Respecto del mes anterior	Acumulado anual	Interanual
<b>Nivel General</b>	<b>1.183,17</b>	<b>1.077,95</b>	<b>9,8</b>	<b>72,6</b>	<b>292,5</b>
<b>Alimentos y bebidas no alcohólicas</b>	<b>1.356,48</b>	<b>1.290,14</b>	<b>5,1</b>	<b>67,8</b>	<b>316,0</b>
<i>Alimentos</i>	1.350,04	1.277,44	5,7	66,5	309,4
Pan y cereales	1.429,52	1.380,90	3,5	67,7	354,1
Carnes y derivados	1.171,90	1.106,76	5,9	46,5	266,5
Pescados y mariscos	1.265,24	1.245,91	1,6	63,1	289,0
Leche, productos lácteos y huevos	1.459,90	1.333,42	9,5	94,1	347,4
Aceites, mantecas y otras grasas	1.500,45	1.440,78	4,1	68,6	361,9
Frutas	1.285,54	1.300,70	-1,2	45,7	249,5
Verduras, tubérculos y legumbres	1.497,36	1.355,15	10,5	83,4	269,2
Azúcar, repostería y postres	1.350,79	1.297,38	4,1	60,0	348,9
Otros alimentos	1.388,75	1.355,61	2,4	91,4	381,5
<i>Bebidas no alcohólicas</i>	1.402,08	1.379,93	1,6	77,2	367,6
<b>Bebidas alcohólicas y tabaco</b>	<b>1.207,20</b>	<b>1.140,57</b>	<b>5,8</b>	<b>78,3</b>	<b>287,7</b>
<i>Bebidas alcohólicas</i>	1.226,67	1.155,43	6,2	71,4	273,8
Vinos	1.236,39	1.146,23	7,9	67,4	266,7
Cerveza	1.212,60	1.177,11	3,0	75,3	284,1
<i>Tabaco</i>	1.170,65	1.112,69	5,2	93,6	318,1
<b>Prendas de vestir y calzado</b>	<b>1.004,62</b>	<b>946,25</b>	<b>6,2</b>	<b>43,8</b>	<b>201,4</b>
<i>Prendas de vestir</i>	1.008,00	943,63	6,8	44,6	189,3
<i>Calzado</i>	994,99	953,72	4,3	41,6	242,7
<b>Vivienda, agua, electricidad, gas y otros combustibles</b>	<b>1.226,76</b>	<b>997,95</b>	<b>22,9</b>	<b>80,5</b>	<b>310,2</b>
<i>Alquiler de la vivienda</i>	1.106,58	1.059,42	4,5	34,6	264,3
<i>Mantenimiento y reparación de la vivienda</i>	1.257,25	1.165,74	7,8	57,1	246,4
<i>Suministro de agua y otros servicios relacionados con la vivienda</i>	1.269,33	914,18	38,8	116,0	328,2
Suministro de agua	2.680,97	953,63	181,1	189,8	734,4
Gastos comunes por la vivienda	1.050,97	908,08	15,7	96,3	259,2
<i>Electricidad, gas y otros combustibles</i>	1.475,59	957,33	54,1	243,1	452,4
Electricidad	1.397,30	1.395,33	0,1	173,8	384,2
Gas	1.580,59	369,91	327,3	390,1	563,1
<b>Equipamiento y mantenimiento del hogar</b>	<b>1.088,33</b>	<b>1.018,01</b>	<b>6,9</b>	<b>50,1</b>	<b>239,2</b>
<i>Muebles, accesorios y alfombras</i>	1.143,67	1.106,73	3,3	31,6	284,6
<i>Artículos textiles para el hogar</i>	946,25	915,98	3,3	33,2	246,1
<i>Electrodomésticos</i>	1.118,81	1.083,48	3,3	15,8	278,6
<i>Cristalería, vajilla y utensilios para el hogar</i>	1.190,58	1.194,45	-0,3	37,2	280,1
<i>Herramientas y accesorios para la casa y el jardín</i>	1.160,39	1.120,91	3,5	56,3	302,7
<i>Bienes y servicios para la conservación del hogar</i>	1.066,91	975,54	9,4	65,3	220,2

Continúa

Apertura	Índice <sup>1</sup>		Variación porcentual		
	Abril de 2024	Marzo de 2024	Respecto del mes anterior	Acumulado anual	Interanual
<b>Salud</b>	<b>1.263,61</b>	<b>1.118,08</b>	<b>13,0</b>	<b>108,5</b>	<b>339,5</b>
<i>Medicamentos y productos medicinales</i>	1.222,98	1.154,32	5,9	54,0	357,1
Medicamentos	1.251,22	1.181,03	5,9	54,4	369,4
Productos medicinales	1.268,28	1.224,81	3,5	60,3	354,3
Artefactos y equipos terapéuticos	989,67	927,66	6,7	48,3	262,5
<i>Servicios para pacientes externos</i>	745,92	653,43	14,2	88,4	213,3
<i>Seguros médicos</i>	1.427,10	1.229,87	16,0	148,5	359,7
<b>Transporte</b>	<b>1.079,18</b>	<b>1.033,81</b>	<b>4,4</b>	<b>83,2</b>	<b>309,1</b>
<i>Adquisición de vehículos</i>	1.143,52	1.094,37	4,5	62,5	311,6
<i>Funcionamiento de equipos de transporte personal</i>	1.049,54	985,24	6,5	70,2	326,6
<i>Servicios de transporte de pasajeros</i>	1.075,83	1.056,70	1,8	122,5	288,1
Transporte de pasajeros por ferrocarril	541,07	541,07	0,0	86,9	156,9
Transporte de pasajeros por carretera	1.280,63	1.278,08	0,2	168,8	362,7
Transporte de pasajeros por aire	925,06	877,31	5,4	70,2	210,7
<b>Información y comunicación</b>	<b>1.040,49</b>	<b>931,42</b>	<b>11,7</b>	<b>93,8</b>	<b>336,7</b>
<b>Recreación y cultura</b>	<b>992,27</b>	<b>957,98</b>	<b>3,6</b>	<b>56,9</b>	<b>252,9</b>
<i>Productos de recreación</i>	977,62	941,77	3,8	35,2	272,4
<i>Servicios de recreación</i>	883,72	802,99	10,1	71,3	217,5
<i>Servicios culturales</i>	1.086,33	1.013,17	7,2	57,7	270,1
<i>Diarios, libros y artículos de papelería y dibujo</i>	1.324,62	1.263,99	4,8	70,0	298,9
<i>Paquetes turísticos</i>	739,73	794,99	-7,0	37,3	196,2
<b>Educación</b>	<b>1.109,09</b>	<b>963,53</b>	<b>15,1</b>	<b>74,8</b>	<b>270,4</b>
<b>Restaurantes y hoteles</b>	<b>1.278,48</b>	<b>1.204,50</b>	<b>6,1</b>	<b>53,0</b>	<b>255,2</b>
<i>Servicios de alimentos y bebidas preparadas fuera del hogar</i>	1.311,22	1.199,83	9,3	58,8	271,8
<i>Servicios de alojamiento</i>	1.107,90	1.228,86	-9,8	24,9	178,7
<b>Seguros y servicios financieros</b>	<b>1.205,24</b>	<b>1.078,86</b>	<b>11,7</b>	<b>107,4</b>	<b>316,8</b>
<i>Seguros</i>	1.221,83	1.107,40	10,3	109,8	326,7
<i>Servicios financieros</i>	1.073,94	852,92	25,9	88,0	244,7
<b>Cuidado personal, protección social y otros productos</b>	<b>1.149,54</b>	<b>1.079,24</b>	<b>6,5</b>	<b>81,8</b>	<b>308,9</b>
<i>Cuidado personal</i>	1.308,71	1.257,47	4,1	88,7	355,3
<i>Efectos personales</i>	1.043,08	977,44	6,7	40,3	203,5
<i>Otros servicios</i>	555,70	363,36	52,9	91,1	169,5

<sup>1</sup>Base 2021=100.

Fuente: Dirección General de Estadística y Censos (Ministerio de Hacienda y Finanzas GCBA).

Fecha de publicación: 08/05/2024

Para más información estadística podés seguirnos en nuestras redes, visitarnos en nuestra web o consultarnos por mail.