

Análisis de ingresos por fuente. Ciudad de Buenos Aires. 4to. trimestre de 2023

Informe de resultados | **1854**



Abril de 2024

*Medalla de oro a la calidad
en la Gestión Pública*



Resumen ejecutivo

- El 75,3% de los hogares percibe ingresos por la participación actual en el mercado de trabajo de alguno de sus miembros y el 37,7% recibe ingresos por jubilaciones, pensiones, seguro de desempleo y/o indemnizaciones, es decir, por su inserción pasada en el mercado de trabajo.
- El 79,1% de la masa de ingresos del cuarto trimestre de 2023 corresponde a ingresos laborales y el 20,9% restante, a ingresos no laborales.
- En lo que respecta a los ingresos no laborales, \$69 de cada \$100 provienen de jubilaciones y/o pensiones, con un aumento de esa participación respecto a los niveles prepandémicos.
- El 56,1% de los hogares recibió préstamos en el período (incluye las compras con tarjeta de crédito) y 35,6% utilizó ahorros.
- En el último año, el ingreso total familiar y el ingreso per cápita familiar aumentan (157,3% y 163,3% respectivamente) por debajo de los precios (169,4%)¹.
- El ingreso total individual (neto de aguinaldo cuando correspondiera), compuesto por todos los ingresos laborales y no laborales, es de \$348.302 en este período, con un incremento interanual de 159,8%.
- Los ingresos laborales aumentan 166,1% en la comparación con el mismo período del año anterior, por arriba de la suba de los ingresos no laborales, de 129,6%.
- La población asalariada de la Ciudad tiene un ingreso promedio de \$355.218, lo que marca un aumento interanual de 154,3%.
- La población perceptora de jubilaciones y/o pensiones recibe en promedio \$185.392. En el último año, el incremento en las prestaciones es de 118,1%.

¹ Los ingresos laborales que los conforman están computados netos de aguinaldo. Cabe advertir que en los presentados en el Informe de Resultados N° 1842: [Ingresos en la Ciudad de Buenos Aires. 4to. trimestre de 2023](#), el aguinaldo estaba incorporado, dado que los objetivos de análisis son diferentes.

Análisis de ingresos por fuente. Ciudad de Buenos Aires. 4to. trimestre de 2023

La Encuesta Trimestral de Ocupación e Ingresos (ETOI) es un relevamiento continuo, que tiene por objetivo la obtención de estimaciones permanentes de indicadores del mercado de trabajo y de ingresos de la población de la Ciudad de Buenos Aires. La población bajo estudio está constituida por los hogares particulares de la Ciudad de Buenos Aires, quedando excluida la población residente en hogares colectivos, los huéspedes en hoteles turísticos y las personas sin residencia fija. Se trata de un estudio por muestreo de viviendas en las que se encuesta a la totalidad de los hogares que habitan en ellas y a todos sus miembros.

Este informe está centrado en las fuentes de ingresos. Se presentan datos agregados de los ingresos de los hogares y del ingreso per cápita familiar. Se exhibe la composición de los ingresos en términos de las principales fuentes de las cuales provienen: los ingresos laborales (en particular, los ingresos de la ocupación principal) y los ingresos no laborales (con foco en los ingresos por jubilaciones y/o pensiones). Se agrega a lo anterior, información sobre el porcentaje de hogares en los que algún miembro percibe ingresos por fuente, en forma exclusiva o en combinación con otras.

Asimismo, se exponen los ingresos de la ocupación principal de los individuos perceptores y las diferencias por sexo según distintas dimensiones de la ocupación (la calificación del puesto, la rama de actividad, la categoría ocupacional) y de la población ocupada (máximo nivel de instrucción alcanzado). Se agrega información sobre la cantidad de horas trabajadas en la ocupación principal por sexo y sobre el ingreso de la ocupación principal según la posición en el hogar (jefatura). Para la población asalariada en particular, se presenta un indicador que aproxima a la precariedad en el empleo: los ingresos según se efectúen descuentos jubilatorios, con distinción por sexo. Por último, se muestran las características de los ingresos no laborales, con foco en quienes reciben jubilaciones y/o pensiones y transferencias monetarias del Estado.

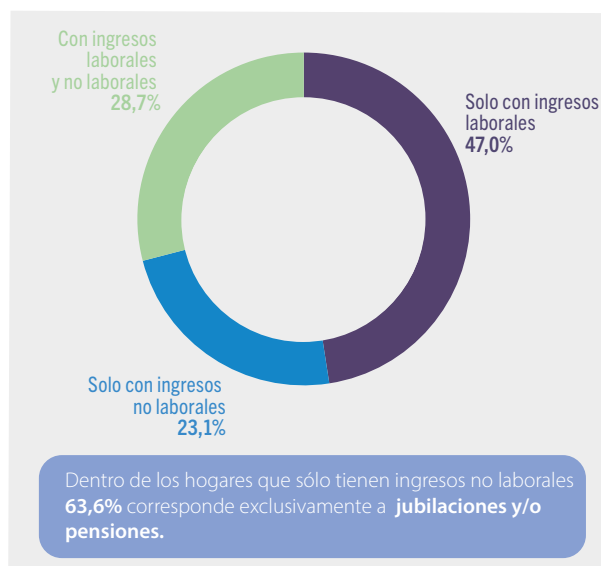
Los datos aquí expuestos complementan los difundidos en el Informe de Resultados N° 1842: [Ingresos en la Ciudad de Buenos Aires. 4to. trimestre de 2023](#), publicado por la Dirección General de Estadística y Censos, en marzo de 2023.

1. Fuentes de ingreso de los hogares, ingreso total familiar e ingreso per cápita familiar

- El 47,0% de los hogares cuenta con **ingresos laborales exclusivamente**, 23,1% solo con **no laborales** y 28,7% **combina ingresos** de ambas fuentes. En particular, uno de cada siete hogares de la Ciudad de Buenos Aires se mantiene únicamente con jubilaciones y/o pensiones.

G.1

Distribución de los hogares según fuente de ingresos (%). Ciudad de Buenos Aires. 4to. trimestre de 2023



Nota: para la categoría "Sin ingresos", no se presenta dato debido a que el coeficiente de variación estimado es mayor al 30%.
Fuente: Dirección General de Estadística y Censos (Ministerio de Hacienda y Finanzas GCBA). ETOI.

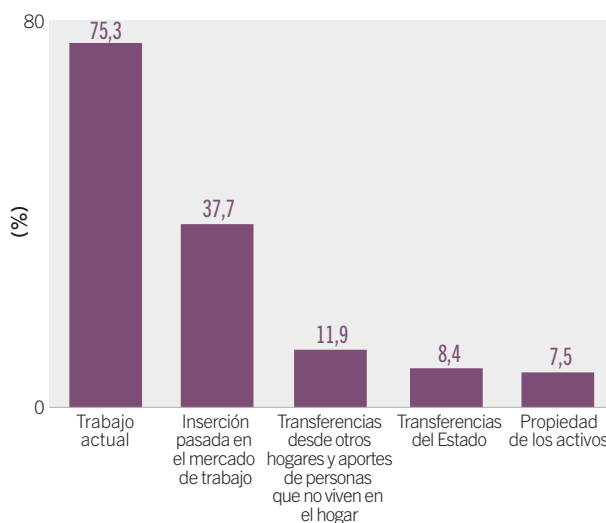
- El 75,3% de los hogares percibe ingresos por la **participación actual en el mercado de trabajo** de alguno de sus miembros y el 37,7% recibe ingresos por jubilaciones, pensiones, seguro de desempleo, ocupaciones anteriores y/o indemnizaciones, es decir, por su **inserción pasada** en el mercado de trabajo. Si bien las transferencias tienen incidencias que las colocan por detrás, son significativos los guarismos de las que provienen de **residentes en otros hogares** (11,9%) en forma de cuotas de alimentos y otros aportes, y del **Estado** (8,4%). Se completan las fuentes de ingresos de los hogares con la procedente de la propiedad de los **activos** (7,5%), donde se incluyen alquileres, rentas o intereses y utilidades, beneficios o dividendos. En comparación con el cuarto trimestre de 2019, previo a la pandemia, el peso de los hogares en los que se percibe ingresos por el trabajo actual es casi 2,7 pp. menor. Cabe aclarar que un mismo hogar puede ser contabilizado en más de una categoría. El porcentaje está calculado sobre el total de hogares de la Ciudad (incluye los hogares sin ingresos).

- El 79,1% de la suma de **ingresos** del cuarto trimestre de 2023 corresponde a ingresos laborales y el 20,9% restante a ingresos no laborales. El peso de los ingresos laborales supera al del mismo período de 2019 (76,9%).
- La mayor parte de los ingresos laborales se origina en la **ocupación principal** (92,5%); el resto (6,3%) corresponde a otras ocupaciones, actuales o anteriores.
- En lo que respecta a los **ingresos no laborales**, \$69 de cada \$100 provienen de jubilaciones y/o pensiones, con una disminución de esa participación respecto a los niveles pre pandémicos.
- Se destaca que el 56,1% de los hogares recibió **préstamos** en el período (incluye las compras con tarjeta de crédito) y 35,6% utilizó **ahorros**. En la comparación interanual, disminuyó el peso de los hogares que tomaron prestado en 1,3 pp.
- En el último año, los precios² crecen (169,4%), por encima del ingreso total familiar y el ingreso per cápita familiar (157,3% y 163,3% respectivamente).

2 Para el cálculo, se utiliza el índice promedio del trimestre, fuente IPCBA.

G.2

Porcentaje de los hogares en los que al menos uno de los miembros percibe ingresos, por fuente. Ciudad de Buenos Aires. 4to. trimestre de 2023



Nota: un mismo hogar puede ser contabilizado en más de una categoría. El porcentaje está calculado sobre el total de hogares de la Ciudad (incluye los hogares sin ingresos). Los ingresos por la inserción pasada en el mercado de trabajo comprenden los de ocupaciones anteriores, jubilaciones, pensiones, seguro de desempleo y/o indemnizaciones. Las transferencias desde otros hogares incluyen cuotas por alimentos y otros aportes de personas que no viven en el hogar. Los ingresos de la propiedad de los activos involucran alquileres, rentas o intereses y utilidades, beneficios o dividendos. La serie completa desde el segundo trimestre de 2017 está disponible [aquí](#).
Fuente: Dirección General de Estadística y Censos (Ministerio de Hacienda y Finanzas GCBA). ETOI.

2. Ingreso individual: ingreso laboral y no laboral

- El **ingreso individual** (neto de aguinaldo cuando correspondiera), compuesto por todos los ingresos laborales y no laborales, es de \$348.302 en este período, con un incremento interanual de 159,8%.
- Los **ingresos laborales** aumentaron 166,1% en la comparación con el mismo período del año anterior, más que los ingresos no laborales (129,6%).
- Para quienes perciben ingresos laborales, éstos explican el 93,1% del ingreso individual (incluye los ingresos de la ocupación principal, de la/s secundaria/s y de la/s anterior/es).

2.1 Ingresos laborales

2.1.1 Ocupación principal

C.1

Ingreso de la ocupación principal y por jubilación y/o pensión. Ciudad de Buenos Aires. 4to. trimestre de 2023

Indicadores de ingreso	Población						
	Ocupada	Asalariada			Patrones/as	Trabajadores/as por cuenta propia	jubilados y/o pensionados
		Salario promedio	Con descuento jubilatorio	Sin descuento jubilatorio			
Promedio (\$)	357.235	355.218	407.090	218.769	716.604 ^a	293.130	185.392
Variación interanual (%)	161,9	154,3	161,0	129,9	203,8	161,2	118,1
Variación interanual de la población con ingresos (%)	0,5	-1,1	-2,2	1,8	48,3 ^a	-0,7	2,9

^a Valor de la celda con carácter indicativo (el coeficiente de variación estimado es mayor al 10% y menor o igual al 20%).

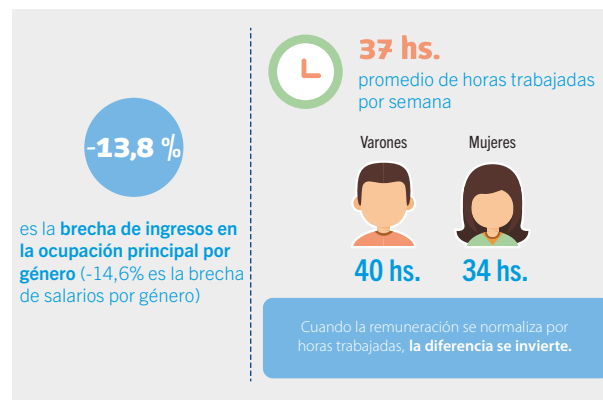
Nota: se ha imputado el valor de ingresos a aquellos casos que no declaran el monto de los mismos. Los salarios son netos de aguinaldo. Las variaciones de población en este cuadro corresponden a los cambios en el número de perceptores de ingresos en cada categoría entre el 4to. trimestre de 2022 y el mismo período de 2023.

Fuente: Dirección General de Estadística y Censos (Ministerio de Hacienda y Finanzas GCBA). ETOI.

- El promedio de **ingresos de la ocupación principal** en el cuarto trimestre de 2023 es de \$357.235 y la mitad de la población ocupada tiene un ingreso en su ocupación principal de \$280.000 o menos. El aumento medio de estos ingresos es de 161,9% en el período, con disparidades al interior de la población ocupada. La suba se da con permanencia en la cantidad de población ocupada con ingresos.
- En el cuarto trimestre, los varones ganan \$383.927 y las mujeres \$330.854, es decir que ellas ganan 13,8% menos que sus pares (brecha). Desde un valor superior, el ingreso de la ocupación principal de los varones creció 157,8%, en tanto que el de las mujeres, 168,9%; como resultado, la diferencia mermó.
- La población ocupada trabaja en su ocupación principal -en promedio- 37 horas semanales; los varones dedican 40 horas a la semana y las mujeres 34 horas. Al normalizar los ingresos por horas trabajadas, la brecha se invierte (-7,5%). En la comparación interanual, se observa que la duración de la jornada laboral se mantiene sin cambios significativos por sexo.
- El empleo en el sector privado, que comprende a más de tres de cada cuatro integrantes de la población ocupada con ingresos, se mantiene constante respecto al mismo período del año anterior, con un aumento simultáneo de los ingresos (158,6%). El sector público, por su parte, marca ascensos de ingresos del 174,5% y logra superar la suba de precios.

Infografía 1

Población ocupada. Promedio de horas trabajadas por semana y brecha de ingresos según sexo. Ciudad de Buenos Aires. 4to. trimestre de 2023



Nota: se excluye a los ocupados sin ingresos. Se ha imputado el valor de ingresos a aquellos casos que no declaran el monto de los mismos.

Fuente: Dirección General de Estadística y Censos (Ministerio de Hacienda y Finanzas GCBA). ETOI.

- En los puestos de alta calificación (profesional y técnica), el ingreso medio (\$494.367) más que duplica al correspondiente a los de baja calificación (operativa y no calificada) (\$225.529). En la comparación interanual, los primeros son los que muestran el mayor aumento en los ingresos (165,5% vs. 145,1%)³.

³ La calificación ocupacional refiere a la complejidad de las tareas ejercidas en la ocupación según el tipo de acciones realizadas y los objetos, instrumentos de trabajo y materias primas utilizados, según el Clasificador Nacional de Ocupaciones (CNO 2001 – Rev. 2006).

- Las ramas de servicios (excluye *Servicio doméstico*) representan el 71,6% de la población ocupada con ingresos en el período, obteniéndose en la actividad principal un ingreso promedio de \$388.718. Este ingreso se coloca por encima de *Industria y construcción* (\$360.527, con el 12,2% de la población ocupada) y de *Comercio* (\$276.710, con el 15,2% de la población ocupada). El mayor aumento de ingresos se produce en *Industria y construcción* (208,5%) y en menor medida en *Servicios* (163,7%). Por su parte, los ingresos en *Comercio* tienen un desempeño intermedio (145,9%).
- Poco menos de 66 de cada 100 personas ocupadas cursaron estudios superiores (terciarios o universitarios): 22,0% del total no los completó y tiene un ingreso en su ocupación principal de \$331.020 y un 43,9% los finalizó y tiene ingresos que en promedio son de \$484.378. Por su parte, la población ocupada con hasta secundario completo representó el 34,1% del total: el 15,1% no completó ese nivel (su ingreso laboral es de \$164.466) y el 19,0% lo hizo (con ingresos de \$247.085). Cabe destacar que el mayor incremento interanual de ingresos ocurrió en la población ocupada con nivel universitario completo y más (177,7%). En el otro extremo, el grupo con nivel hasta secundario incompleto, vio crecer sus ingresos en solo 114,7%.
- La población que se desempeña por **cuenta propia**, 22% de la población ocupada, tiene una suba en sus ingresos de 161,2%, con un valor medio de \$293.130 y una mediana de \$200.000. La suba fue mayor en promedio a la de la población asalariada (154,3%) pero desde niveles significativamente más bajos. Cabe destacar que la población que trabaja por su cuenta fue de la más afectada por la pandemia y la mayoría de los que perdieron su trabajo, pasó en un primer momento a la inactividad. En el cuarto trimestre de 2023 y luego de varios trimestres de recuperación, la población cuentapropista con ingresos en el período en la Ciudad de Buenos Aires supera las 340.000 personas -un pico en la serie-, con un peso que está por encima del que tenía antes de la pandemia⁴.
- La **población asalariada** de la Ciudad con ingresos en el período representa el 73,7% del total de la población ocupada, tiene un ingreso promedio de \$355.218 y una mediana de \$300.000.
- Los asalariados varones tienen un ingreso en su ocupación principal de \$384.147 y la mitad de ellos gana hasta \$300.000 al mes. Por su parte, las asalariadas mujeres tienen un ingreso en el mercado de trabajo que en promedio es de \$327.883 y la mitad de ellas recibe \$280.000 o menos.
- En el último año, el ingreso de la población asalariada crece 154,3%, con una suba menor en los varones (151,3%) que en las mujeres (157,6%). La brecha de ingresos en este caso es de -14,6%.
- Al 72,7% les efectúan **descuentos jubilatorios** (reciben \$407.090 frente a \$218.769 para los que no tienen descuentos de este tipo).
- En este período, el crecimiento de los ingresos de la población asalariada sin descuentos (129,9%) queda por debajo del correspondiente a los ingresos de la población con descuentos (161,0%), y estos últimos, como se vio, parten de un valor significativamente superior.
- En el caso del **servicio doméstico**, la ocupación se expande en comparación con igual período del año anterior. Los ingresos de las ocupadas en estas labores tuvo una suba promedio de 126,3%.

2.1.2 Ocupaciones secundarias

- El 14,3% de la población ocupada tiene más de una ocupación (226.000 personas), guarismo que se ubica 2 pp. por arriba del correspondiente al del año anterior. Entre las personas ocupadas con más de una ocupación, el promedio de horas trabajadas totales en la semana asciende a 42,7 horas (mediana 43,2 horas), más de 13 de ellas en las ocupaciones secundarias.
- Entre las personas ocupadas con más de una ocupación, el promedio de **horas trabajadas** totales en la semana asciende a 46,5 horas (mediana 46,0 horas), casi 14 de ellas en las ocupaciones secundarias.
- El promedio de ingresos de las ocupaciones secundarias es de \$173.254 (la mitad gana \$120.000 o menos)⁵.
- Se destaca que 11,3% de la población ocupada con más de una ocupación tiene mayor **ingreso** en las ocupaciones secundarias que en la principal, guarismo similar al de un año atrás (11,6%). También vale decir que uno de cada doce ocupados con más una ocupación, no recibe pago por alguno de sus trabajos.
- Para la población que tiene más de una ocupación, la masa de ingresos que resulta de las ocupaciones secundarias, implica el 29,7% del total de ingresos por sus ocupaciones presentes. Al mismo tiempo, representa 6,1% de la masa de ingresos total de los trabajadores con una o más ocupaciones.

4 Si se incluye a la población por cuenta propia sin ingresos en el período, el conteo asciende a casi 350.000.

5 En la declaración de ingresos de la/s ocupación/es secundaria/s no se discrimina el aguinaldo si lo hubiera, por cuanto los valores promedio no son directamente comparables con los de la ocupación principal presentados en este informe, que son netos de aguinaldo. En los períodos de pago de aguinaldo, la diferencia se torna significativa. A modo de referencia, en el cuarto trimestre de 2023, el promedio de ingresos de la ocupación principal con aguinaldo incluido era 0,6% más que el promedio neto de él.

2.2 Ingresos no laborales

- El **ingreso no laboral** promedia \$173.027 y representa el 77,0% de los ingresos individuales de sus perceptores (915.000 individuos). En el último año, tuvo una suba (129,6%), que estuvo por debajo del incremento de precios y del de los ingresos laborales.
- Son 540.000 los hogares con al menos una persona que percibe **jubilaciones, pensiones y/o transferencias monetarias** (714.500 individuos) y –en promedio– estos ingresos equivalen al 63,0% del ingreso total de esos hogares.
- En particular, la población perceptora de jubilaciones y/o pensiones es de 590.500 personas, con un ingreso

Infografía 2

Población perceptora de jubilaciones y pensiones. Ciudad de Buenos Aires. 4to. trimestre de 2023



590.500

personas reciben jubilaciones y/o pensiones. Residen en 448.500 hogares.



68,7%

de hogares con ingresos por jubilaciones y/o pensiones están en los quintiles 2,3 y 4 de IPCF.

Nota: se ha imputado el valor de ingresos a aquellos casos que no declaran el monto de los mismos. **Fuente:** Dirección General de Estadística y Censos (Ministerio de Hacienda y Finanzas GCBA). ETOI.

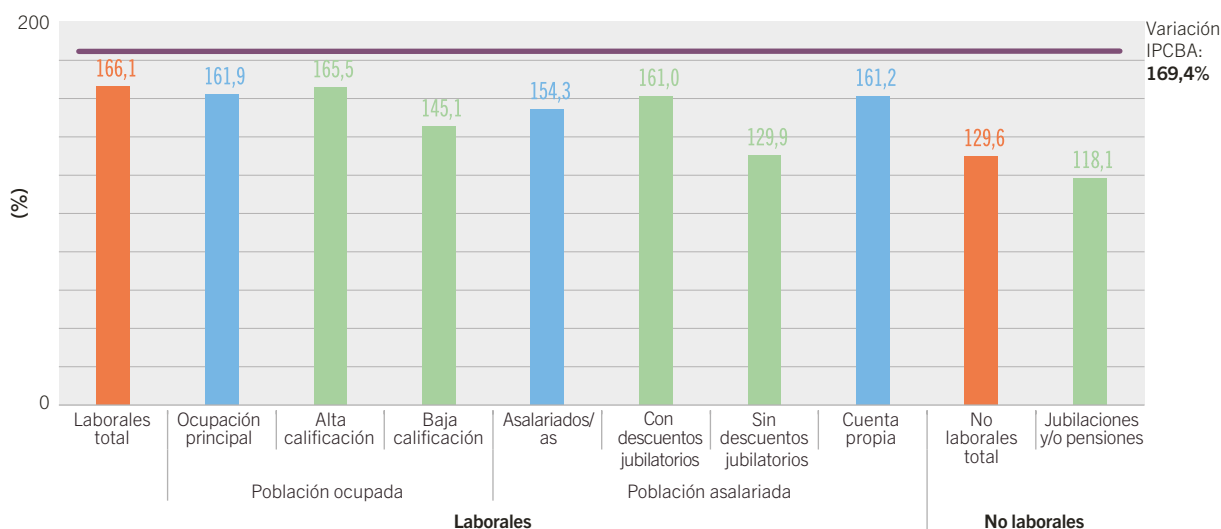
promedio de \$185.392 (398.000 personas las tienen como único ingreso individual). En el último año, el incremento promedio en las prestaciones es de 118,1%, por encima de la suba de la jubilación mínima (101,7%), lo que se explica al menos en parte por la incidencia de los pagos adicionales (bonos).

- Los hogares perceptores de ingresos por jubilaciones y/o pensiones se concentran en los **quintiles** intermedios de la distribución del ingreso total: el 68,7% está en los quintiles 2, 3 o 4. En relación al mismo trimestre de 2022, la concentración en estos quintiles aumentó. El peso de las jubilaciones y/o pensiones en el ingreso total de los hogares perceptores es de 70,2%.
- Los ingresos por transferencias monetarias en **hogares con niños, niñas y/o adolescentes** (\$48.131) aumentan moderadamente en relación al mismo trimestre del año anterior (70,0%) y pierden poder adquisitivo.
- Menos del 2% de los hogares percibe la **Tarjeta Alimentar**, cuyo monto representa el 12,5% de los ingresos totales de esos hogares. De esos hogares, el 68,6% corresponden al primer quintil.

Para ver cuadros completos y datos destacados sobre la caracterización de la PEA y análisis de ingresos por fuente ingrese a: [Cuadros y gráficos – Portal de ocupación e ingresos](#)

G.3

Variación interanual de ingresos laborales y no laborales. Ciudad de Buenos Aires. 4to. trimestre de 2023



Nota: se excluye a los trabajadores y las trabajadoras sin pago. Se ha imputado el valor de ingresos a aquellos casos que no declaran el monto de los mismos. Los ingresos se presentan netos de aguinaldo, a diferencia de los que se presentaron en el Informe de Resultados N° 1842: [Ingresos en la Ciudad de Buenos Aires. 4to. trimestre de 2023](#) en el que los ingresos laborales incluyen el aguinaldo. La variación del IPCBA se computa sobre los índices promedio del trimestre. **Fuente:** Dirección General de Estadística y Censos (Ministerio de Hacienda y Finanzas GCBA). ETOI.

Glosario

Ingresos por fuente: distingue entre los ingresos provenientes del trabajo (los que comprenden las entradas derivadas de la intervención de los miembros del hogar en actividades económicas y estrictamente relacionadas con el empleo) y los no provenientes del trabajo (provenientes de la propiedad de activos y de transferencias), es decir entre los laborales y los no laborales.

Ingreso Per Cápita Familiar (IPCF): cociente entre la masa de ingresos generados por los diferentes preceptores de un hogar (laborales y no laborales) y la cantidad de miembros del mismo.

Ingreso total familiar: masa de ingresos percibidos por los diferentes preceptores de un hogar.

Ingresos laborales: ingresos provenientes del trabajo. Comprenden las entradas derivadas de la intervención de los miembros del hogar en actividades económicas y estrictamente relacionadas con el empleo. Corresponde a la remuneración por la ocupación principal y las secundarias percibidas en el mes de referencia o bien por cobrar o acordada y los ingresos de ocupaciones anteriores. Los ingresos laborales se clasifican según la inserción del perceptor en el mercado de trabajo (condición de actividad) en:

- **Ingresos del empleo asalariado:** se trata de la remuneración neta en dinero; esto implica que los mismos se encuentran netos de impuestos, tales como aportes personales a la seguridad social e impuestos a los ingresos. Se componen de los siguientes ítems: sueldos y salarios directos, primas y gratificaciones, horas extras, asignaciones familiares, aguinaldo, comisiones, propinas, *tickets*, retroactivos y bonificaciones no habituales y honorarios pagados a los directivos. Se incluyen como remuneración asalariada las becas de investigación, en tanto se excluyen como ingresos de este tipo los reembolsos de ciertos pagos realizados por los asalariados como compra de herramientas y equipos exclusiva o principalmente para realizar su trabajo.
- **Ingresos del empleo independiente:** es el monto percibido como consecuencia de la participación en empleos independientes (empleando o no personas asalariadas) y es equivalente a la diferencia entre el valor de las ventas brutas y el consumo intermedio, el consumo de capital fijo, los impuestos sobre la producción y la remuneración de los salarios. Quedan excluidos de los ingresos laborales independientes los beneficios de la inversión de capital de socios que no trabajan en dichas empresas (socios comanditarios, que se consideran ingresos no laborales.

Ingreso de la ocupación principal: corresponde a la remuneración por la ocupación principal percibida en el mes de referencia o bien por cobrar o acordada; se consideran todos los conceptos en los que se descompone el ingreso: en el caso de asalariados: sueldos y jornales, aguinaldo, asignaciones familiares, etc. Este ingreso es neto de todos los gastos realizados para poder obtenerlo y de los descuentos obligatorios por ley; por lo tanto, está disponible para el consumo de bienes y servicios, el ahorro o la inversión. La ocupación principal es la que ocupa la mayor cantidad de horas semanales; en caso de que ocupe la misma cantidad de horas que otra/s ocupación/es, es la que retribuye la mayor cantidad de ingresos; y, en caso que igualara en horas y en ingresos a otra/s ocupación/es, es en la que tiene mayor antigüedad.

Ingreso de la ocupación secundaria: ingreso monetario de la suma de todas las ocupaciones que no fueron declaradas como principal por el perceptor y que se corresponde al período de referencia indicado.

Ingresos de las ocupaciones anteriores: ingreso monetario de todas las ocupaciones que el miembro del hogar realizó con anterioridad al período de referencia indicado, que fue percibido durante el período de referencia para la captación de ingresos.

Ingresos no laborales: se clasifican en dos grandes grupos, los ingresos provenientes de la propiedad de activos y los ingresos provenientes de transferencias.

- **Ingresos de la propiedad de activos:** se trata de la renta neta una vez descontadas las comisiones o cualquier tipo de gastos de intermediación y cargas impositivas específicas que se apliquen a las mismas. Dentro de los ingresos provenientes de la propiedad de activos, la ETOI y la EAH relevan: intereses, rentas, alquileres, utilidades, beneficios y dividendos obtenidos de acciones.
- **Ingresos derivados de transferencias (distribución secundaria del ingreso):** se trata de transacciones por las cuales una unidad institucional (en este caso los hogares) recibe dinero de otra unidad institucional (el Estado, otros hogares o instituciones sin fines de lucro), sin entregar algo a cambio (o sea sin contrapartida); en ellos se incluyen las prestaciones de la seguridad social (jubilaciones y/o pensiones) y las prestaciones de la asistencia social del Estado, como las transferencias monetarias condicionadas TMC. Dentro de los ingresos no laborales, la ETOI y la EAH registran información sobre: jubilaciones y pensiones contributivas y no contributivas, incluso las provenientes del extranjero; el seguro de desempleo; las prestaciones recibidas del

empleador que no están previstas en la seguridad social; las indemnizaciones por despido; las transferencias corrientes de instituciones sin fines de lucro o de otros hogares en forma de pagos de apoyo familiar (como cuota alimenticia); las becas de estudio, ya sea provenientes del Estado o de instituciones sin fines de lucro; y otras prestaciones de asistencia social del Estado. Se excluyen todas las transferencias recibidas en forma de servicios del Estado y de instituciones sin fines de lucro (transferencias sociales en especie) y de otros hogares.

Jubilación y/o pensión: refiere al monto una vez que se haya deducido el aporte a obras sociales y otras retenciones no voluntarias. Las mismas se registran netas, es decir, las cobradas una vez efectuados los descuentos de tipo obligatorio y voluntario incluyendo el valor neto de la jubilación básica, asignaciones familiares, sueldo anual complementario, retroactivos, y otros ingresos monetarios extraordinarios. Incluye también ayudas monetarias tanto para jubilados como pensionados de cualquier caja de previsión social o del PAMI (Instituto Nacional de Servicios Sociales para Jubilados y Pensionados) aportado para el pago de alquileres, ayuda para la compra de medicamentos y otros subsidios siempre que sean en dinero. No se incluyen el valor de los descuentos obtenidos para la compra de medicamentos, turismo o cualquier otro servicio. La definición tampoco contiene ningún subsidio o transferencia en especie que se perciba por ser jubilado/a o pensionado/a.

Anexo

c.1

Hogares. Ingreso total familiar, per cápita familiar (promedio en pesos) y distribución del ingreso total por fuente (%). Ciudad de Buenos Aires. 4to. trimestre de 2022/4to. trimestre de 2023

	2022	2023			
	4to. trimestre	1er. trimestre	2do. trimestre	3er. trimestre	4to. trimestre
Ingreso total familiar (promedio en \$)	217.233	282.598	317.227	457.072	559.027
Ingreso per cápita familiar (promedio en \$)	111.859	151.180	168.425	237.488	294.526
Distribución de la masa de ingreso total por fuente (%)	100,0	100,0	100,0	100,0	100,0
Ingresos laborales	77,0	78,4	79,1	79,4	79,1
Ingresos de la ocupación principal	72,1	72,9	72,5	73,0	73,2
Ingresos no laborales	23,0	21,6	20,9	20,6	20,9
Ingresos por jubilación y/o pensión	16,7	16,2	14,8	15,5	14,4
Hogares (distribución %)	100,0	100,0	100,0	100,0	100,0
Sin ingresos	---	---	---	1,3 ^b	1,2 ^b
Solo con ingresos laborales	47,9	47,9	48,1	49,5	47,0
Solo con ingresos no laborales	24,2	21,5	21,3	22,4	23,1
Solo con ingresos de jubilación y/o pensión	15,6	14,7	12,8	14,4	15,3
Con ingresos laborales y no laborales simultáneamente	27,5	30,1	29,9	26,9	28,7

^b Valor de la celda con carácter indicativo (el coeficiente de variación estimado es mayor al 20 % y menor o igual al 30%).

--- No se presenta dato debido a que el coeficiente de variación estimado es mayor al 30%.

Nota: para el cálculo del Ingreso total familiar y del Ingreso per cápita familiar se incluye a los hogares sin ingresos. Se ha imputado el valor de ingresos a aquellos casos que no declaran el monto de los mismos.

La serie completa desde el 1er. trimestre de 2015 está disponible [aquí](#).

Fuente: Dirección General de Estadística y Censos (Ministerio de Hacienda y Finanzas GCBA). ETOI.

C.2

Población ocupada. Ingreso de la ocupación principal por sexo según calificación ocupacional, rama de actividad y categoría ocupacional (promedio y mediana en pesos), horas trabajadas, ingreso por hora (promedio y mediana en pesos) y distribución porcentual de la población ocupada. Ciudad de Buenos Aires. 4to.trimestre. Años 2022/2023

	4to. trimestre de 2022				4to. trimestre de 2023			
	Total	Varón	Mujer	Distribución porcentual de la población ocupada	Total	Varón	Mujer	Distribución porcentual de la población ocupada
Población ocupada	1.582.000				1.582.000	783.500	798.500	
Población ocupada con ingresos de la ocupación principal	1.559.500	805.500	754.000	100	1.566.500	778.500	788.000	100,0
Promedio en \$								
Ingreso de la ocupación principal	136.410	148.911	123.060	100	357.235	383.927	330.854	100,0
Calificación ocupacional								
Alta calificación (profesional y técnica)	186.199	203.915	167.160	47,1	494.367	533.518	457.607	49,0
Baja calificación (operativa y no calificada)	92.012	99.584	83.970	52,9	225.529	247.344	202.880	51,0
Rama de actividad (excluye Servicio Doméstico)								
Industria y construcción	116.870	113.850	124.885 ^a	12,0	360.527^a	344.132 ^a	394.262 ^b	12,2
Comercio	112.528	123.512 ^a	100.204	13,5	276.710	302.653	241.914	15,2
Servicios	147.399	159.746	134.930	73,3	388.718	412.814	366.443	71,6
Otras ramas	---	---	152.201	1,2 ^a	381.344^a	535.505 ^a	291.486	1,0 ^b
Servicio doméstico en hogares particulares	39.404	---	39.527	3,6	89.186	160.000	88.916	3,9
Categoría ocupacional								
Patrón o empleador	235.842^a	247.107 ^a	196.500	2,9	716.604^a	778.057 ^a	599.847 ^a	4,3 ^a
Trabajador por cuenta propia	112.205	120.684	100.151	22,3	293.130	282.097	304.320	22,0
Asalariado	139.706	152.893	127.279	74,8	355.218	384.147	327.883	73,7
Horas trabajadas en la ocupación principal¹	37	40	35		37	40	34	
Ingreso por hora¹	946	947	945		2.502	2.412	2.592	
Mediana en \$								
Ingreso de la ocupación principal	110.000	120.000	100.000	100	280.000	300.000	260.000	100,0
Calificación ocupacional								
Alta calificación (profesional y técnica)	156.000	170.000	150.000	47,1	400.000	400.000	400.000	49,0
Baja calificación (operativa y no calificada)	80.000	90.000	72.000	52,9	200.000	200.000	160.000	51,0

Continúa

C.2 Conclusión

	4to. trimestre de 2022				4to. trimestre de 2023			
	Total	Varón	Mujer	Distribución porcentual de la población ocupada	Total	Varón	Mujer	Distribución porcentual de la población ocupada
Rama de actividad (excluye Servicio Doméstico)								
Industria y construcción	90.000	90.000 ^a	80.000 ^a	12,0	220.000	200.000	250.000 ^a	12,2
Comercio	90.000	100.000 ^a	80.000 ^a	13,5	218.000	220.000	200.000	15,2
Servicios	127.000	140.000	115.000	73,3	300.000	300.000	300.000	71,6
Otras ramas	100.000 ^b	---	100.000 ^a	1,2	380.000 ^a	500.000 ^b	200.000 ^b	1,0
Servicio doméstico en hogares particulares	40.000^a	---	40.000 ^a	3,6	78.000^a	160.000	78.000 ^a	3,9
Categoría ocupacional								
Patrón o empleador	150.000	180.000	150.000	2,9	500.000	500.000 ^a	500.000 ^b	4,3 ^a
Trabajador por cuenta propia	80.000	90.000	80.000	22,3	200.000	200.000	220.000	22,0
Asalariado	120.000	130.000	104.800	74,8	300.000	300.000	280.000	73,7
Horas trabajadas en la ocupación principal¹	40	40	39		40	40	40	
Ingreso por hora¹	724	736	698		1.744	1.744	1.744	

¹Se excluye a la población que no trabajó la semana de referencia y a la que no tiene información en cantidad de horas semanales trabajadas.

--- No se presenta dato debido a que el coeficiente de variación estimado es mayor al 30%.

^aValor de la celda con carácter indicativo (el coeficiente de variación estimado es mayor al 10% y menor o igual al 20%).

^bValor de la celda con carácter indicativo (el coeficiente de variación estimado es mayor al 20% y menor o igual al 30%).

Nota: se excluye a los trabajadores sin pago. Se ha imputado el valor de ingresos a aquellos casos que no declaran el monto de los mismos. Los ingresos se presentan netos de aguinaldo. Los totales absolutos de población ocupada se presentan aproximados, dado que provienen de una fuente muestral.

La distribución porcentual se encuentra influida por los registros no informados (Ns/Nc) de las variables que constituyen el indicador.

La serie completa desde el 1er. trimestre de 2015 está disponible [aquí](#).

Fuente: Dirección General de Estadística y Censos (Ministerio de Hacienda y Finanzas GCBA). ETOI.

C.3

Población ocupada. Ingreso de la ocupación principal por sexo según máximo nivel educativo alcanzado (promedio y mediana en pesos) y distribución porcentual de la población ocupada. Ciudad de Buenos Aires. 4to. trimestre. Años 2022/2023

	4to. trimestre de 2022				4to. trimestre de 2023			
	Total	Varón	Mujer	Distribución porcentual de la población ocupada	Total	Varón	Mujer	Distribución porcentual de la población ocupada
Población ocupada con ingresos provenientes de la ocupación principal	1.559.500	805.500	754.000	100,0	1.582.000	783.500	798.500	100,0
Promedio en \$								
Ingreso de la ocupación principal	136.410	148.911	123.060		357.235	383.927	330.854	
Máximo nivel educativo alcanzado								
Hasta secundario incompleto	76.605	87.828	59.189	15,5	164.466	198.206	116.489	15,1
Secundario completo	102.845	112.679	90.805	18,5	247.085	271.870	216.222	19,0
Superior incompleto	129.154	143.244	110.706	20,9	331.020	373.496	283.937	22,0
Superior completo y más	174.400	200.038	153.792	45,1	484.378	540.847	442.254	43,9
Mediana en \$								
Ingreso de la ocupación principal	110.000	120.000	100.000		280.000	260.000	260.000	100,0
Máximo nivel educativo alcanzado								
Hasta secundario incompleto	60.000	70.000	45.000	15,5	140.000	170.000	98.000	15,1
Secundario completo	90.000	100.000	75.000	18,5	200.000	225.000	150.000 ^a	19,0
Superior incompleto	105.000	120.000	100.000	20,9	280.000	300.000	240.000	22,0
Superior completo y más	150.000	170.000	140.000	45,1	400.000	400.000	380.000	43,9

^aValor de la celda con carácter indicativo (el coeficiente de variación estimado es mayor al 10% y menor o igual al 20%).

Nota: se excluye a los trabajadores sin pago. Se ha imputado el valor de ingresos a aquellos casos que no declaran el monto de los mismos. Los ingresos se presentan netos de aguinaldo. Los totales absolutos de población ocupada se presentan aproximados, dado que provienen de una fuente muestral.

El nivel superior incluye: terciario / superior no universitario y universitario, así como también posgrado incompleto o completo. No incluye escuelas especiales no primarias.

Se excluye a la población con máximo nivel educativo ignorado por representar menos del 0,5% del total del cuadro.

La distribución porcentual se encuentra influida por los registros no informados (Ns/Nc) de las variables que constituyen el indicador.

La serie completa desde el 1er. trimestre de 2015 está disponible [aquí](#).

Fuente: Dirección General de Estadística y Censos (Ministerio de Hacienda y Finanzas GCBA). ET01.

C.4

Población asalariada. Ingreso de la ocupación principal por sexo según condición frente a los descuentos jubilatorios y registro en la seguridad social (promedio y mediana en pesos) y distribución porcentual de la población asalariada. Ciudad de Buenos Aires. 4to. trimestre. Años 2022/2023

	4to. trimestre de 2022				4to. trimestre de 2023			
	Total	Varón	Mujer	Distribución porcentual de la población asalariada	Total	Varón	Mujer	Distribución porcentual de la población asalariada
Población ocupada con ingresos provenientes de la ocupación principal	1.559.500	805.500	754.000	100,0	1.582.000	783.500	798.500	100
Promedio en (\$)								
Ingreso de la ocupación principal	136.410	148.911	123.060		357.235	383.927	330.854	
Asalariados	139.706	152.893	127.279		355.218	384.147	327.883	
Condición frente a descuentos jubilatorios								
Con descuento jubilatorio	155.962	166.723	145.731	73,5	407.090	426.926	386.699	72,7
Sin descuento jubilatorio	95.143	114.793	77.233	26,5	218.769	250.923	194.231	27,3
Condición de registro en la seguridad social								
Registrados	154.547	166.732	142.788	82,8	395.966	412.407	379.131	82,7
No registrados	69.133	82.552	58.015	17,2	163.453	211.691 ^a	131.967	17,3
Mediana en (\$)								
Ingreso de la ocupación principal	110.000	120.000	100.000		280.000	300.000	260.000	
Asalariados	120.000	130.000	104.800	100,0	300.000	300.000	280.000	100
Condición frente a descuentos jubilatorios								
Con descuento jubilatorio	130.000	140.000	120.000	73,5	300.000	310.000	300.000	72,7
Sin descuento jubilatorio	70.000	85.000	60.000	26,5	150.000	180.000	130.000	27,3
Condición de registro en la seguridad social								
Registrados	130.000	140.000	120.000	82,8	300.000	300.000	300.000	82,7
No registrados	57.000	68.000	45.000	17,2	120.000	150.000	100.000	17,3

^aValor de la celda con carácter indicativo (el coeficiente de variación estimado es mayor al 10% y menor o igual al 20%).

Nota: se excluye a los trabajadores sin pago. Se ha imputado el valor de ingresos a aquellos casos que no declaran el monto de los mismos. Los ingresos se presentan netos de aguinaldo. La distribución porcentual se encuentra influida por los registros no informados (Ns/Nc) de las variables que constituyen el indicador.

La serie completa desde el 1er. trimestre de 2015 está disponible [aquí](#).

Fuente: Dirección General de Estadística y Censos (Ministerio de Hacienda y Finanzas GCBA). ETOI.

C.5

Ingresos individuales laborales y no laborales. Ciudad de Buenos Aires. 4to. trimestre de 2022/4to. trimestre de 2023

	2022		2023		
	4to. trimestre	1er. trimestre	2do. trimestre	3er. trimestre	4to. trimestre
Ingresos individuales					
Población perceptora	2.180.500	2.157.500	2.194.000	2.185.500	2.170.000
Ingreso de perceptores de ingreso (promedio en \$)	134.086	165.309	195.258	261.700	348.302
Ingresos laborales¹					
Población perceptora de ingresos laborales	1.570.500	1.575.500	1.620.500	1.587.000	1.573.500
Ingreso laboral de perceptores (promedio en \$)²	143.208	174.202	209.025	280.273	379.748
Ingreso laboral/Ingreso total individual de los perceptores de ingreso laboral (% promedio)	92,9	92,8	92,2	93,6	93,1
Ingreso de la ocupación principal (promedio en \$)	136.410	165.073	196.754	260.657	357.235
Población perceptora de ingresos de la ocupación principal	1.559.500	1.559.500	1.604.500	1.571.000	1.566.500
Ingreso laboral de asalariados (promedio en \$)	139.706	167.438	206.914	262.142	355.218
con descuentos jubilatorios (promedio en \$)	155.962	190.600	234.131	297.049	407.090
sin descuentos jubilatorios (promedio en \$)	95.143	105.799	141.720	174.316	218.769
Ingreso laboral de patrón o empleador	235.842^a	260.932^a	309.013	548.594^a	716.604^a
Ingreso laboral de trabajador por cuenta propia	112.205	143.313	144.814	201.920	293.130
Salario mínimo vital y móvil (\$) ³	57.900	67.743	84.512	112.500	146.000
Ingreso no laboral					
Población perceptora	895.000	881.500	887.500	866.500	915.000
Ingreso no laboral perceptores (promedio en \$)	75.366	93.251	100.992	146.731	173.027
Ingreso no laboral/Ingreso total individual de los perceptores de ingreso no laboral (% promedio)	80,7	78,8	78,8	80,8	77,0
Jubilaciones y/o pensiones y/o transferencias monetarias condicionadas (TMC)⁴					
Hogares perceptores	549.500	522.500	519.500	521.000	540.000
Población perceptora	708.500	672.500	677.500	693.000	714.500
Ingresos jubilatorios, por pensión o TMC/Ingreso total de hogares perceptores de esos ingresos (% promedio)	64,8	65,6	61,6	65,4	63,0
Jubilaciones y pensiones (con o sin TMC)					
Hogares perceptores	455.500	438.000	426.000	440.000	448.500
Población perceptora	574.000	564.000	557.000	576.500	590.500
Población perceptora con jubilaciones o pensiones como único ingreso	383.000	398.000	353.500	396.500	398.000
Ingresos por jubilación y/o pensión (promedio en \$)	84.999	109.534	114.078	166.024	185.392
Ingresos jubilatorios y/o por pensión de los hogares/ ingreso total de hogares perceptores (%)	71,5	71,7	68,4	72,2	70,2
Jubilación y/o pensión mínima (\$) ³	43.353	50.124	58.665	70.938	87.460
Población perceptora de jubilación y/o pensión por grupo quintilítico de ingreso total individual	574.000	564.000	557.000	576.500	590.550

Continúa

C.5

Conclusión

	2022	2023			
	4to. trimestre	1er. trimestre	2do. trimestre	3er. trimestre	4to. trimestre
Distribución de población perceptora (%)	100,0	100,0	100,0	100,0	100,0
Q1	25,8	25,5	22,0 ^a	21,9	23,6
Q2	26,7	25,8	31,5 ⁰	32,1	32,0
Q3	18,2 ^a	19,1	17,6 ⁰	18,3	16,7
Q4	14,9 ^a	14,6 ^a	13,3 ^a	15,3 ^a	15,7 ^a
Q5	14,4 ^a	15,1 ^a	15,6 ^a	12,4 ^a	12,0 ^a
Población perceptora de jubilación y/o pensión por zona de residencia	574.000	564.000	557.000	576.500	590.550
Distribución de población perceptora (%)	100,0	100,0	100,0	100,0	100,0
Norte	20,4	22,1	22,1	22,7	21,8
Centro	57,2	55,6	56,3	55,1	55,5
Sur	22,4	22,2	21,6	22,2	22,7
Ingreso por transferencias monetarias condicionadas (TMC)					
Ingreso por TMC en hogares con presencia de personas de hasta 18 años (promedio en \$)	28.308	29.734	37.136	40.338	48.131
Asignación Universal por Hijo (\$) ³	8.471	9.792	11.465	13.864	17.081

¹La población perceptora de ingresos laborales incluye a los ocupados que percibieron ingresos por sus ocupaciones (principal y secundaria) en el período de referencia y a los desocupados e inactivos con ingresos de una ocupación anterior.

²Refiere a los ingresos laborales por todas las ocupaciones.

³Los valores de salario mínimo vital y móvil, de jubilación mínima y de AUH corresponden a los del mes intermedio del trimestre. Tanto la jubilación mínima como la AUH, no incluyen bonos especiales.

⁴Las transferencias monetarias condicionadas (TMC) comprenden los ingresos por: becas de estudio, Asignación Universal por Hijo, Programa Ciudadanía Porteña (Tarjeta Cabal), Programa Progresar y otros subsidios o planes sociales en dinero del gobierno nacional o local.

^a Valor de la celda con carácter indicativo (el coeficiente de variación estimado es mayor al 10% y menor o igual al 20%).

Nota: la serie completa desde el 1er. trimestre de 2015 está disponible [aquí](#).

Fuente: Dirección General de Estadística y Censos (Ministerio de Hacienda y Finanzas GCBA). ETOI.

Fecha de publicación: 17/04/2024

Para más información estadística podés seguirnos en nuestras redes, visitarnos en nuestra web o consultarnos por mail.