

Evolución histórica de la asistencia escolar en Ciudad de Buenos Aires. 1869-2022

Informe de resultados | **1845**



Medalla de oro a la calidad en la Gestión Pública



Índice

Presentación	3
1 Asistencia actual 2022.	4
2 Evolución histórica de la asistencia escolar	5
3 Avance de la escolarización de la población de 5 a 17 años en el período 1960-2022	6
4 Análisis por sexo	8
Referencia bibliográfica	9
Fuentes de información	9
Glosario	9

Presentación

En el mes del inicio de clases se presenta un breve resumen del progreso en la inclusión de niños/as y adolescentes en el sistema de educación formal de la Ciudad de Buenos Aires.

En este informe se presentan indicadores educativos de la población de la Ciudad, sobre la base de los censos de población nacionales (1869 hasta 2022) y de la Ciudad (1904 y 1909); incorporando los últimos datos disponibles provenientes del Censo 2022.

Evolución histórica de la asistencia escolar en Ciudad de Buenos Aires. 1869-2022

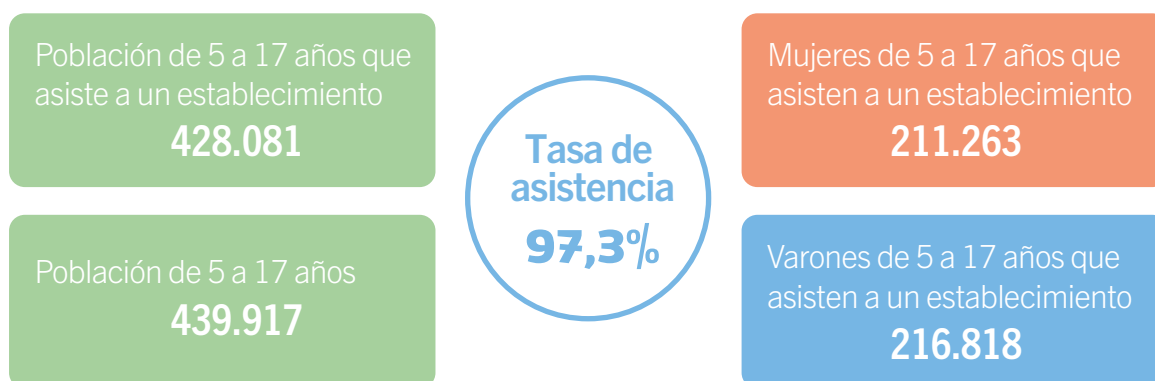
1. Asistencia actual 2022

El Censo 2022 mostró que, el 97,3% de la población de 5 a 17 años de la Ciudad asiste a un establecimiento educativo. Se contabilizaron 428.081 niños, niñas y adolescentes que asisten, de los cuales 211.263 son mujeres y 216.818, varones¹.

El Índice de Masculinidad (IM) de la población de 5 a 17 años que asiste fue 102,6; es decir, cerca de 103 varones asisten cada 100 mujeres. El IM de la población total compuesta por 222.855 varones y 217.062 mujeres, resultó 102,7, con lo cual prácticamente no hay una brecha educativa entre varones y mujeres².

1 De acuerdo con la evaluación de calidad y consistencia de los resultados definitivos del INDEC, la categoría X de las respuestas a la pregunta por sexo registrado al nacer se redistribuye entre las categorías Mujer/Femenino y Varón/Masculino.

2 Al analizar el índice de masculinidad de dos poblaciones diferentes, se puede comparar la brecha entre el índice de la población que asiste respecto de la población total. Si se equiparan ambos IM, no existiría desigualdad educativa en relación con un sexo determinado.



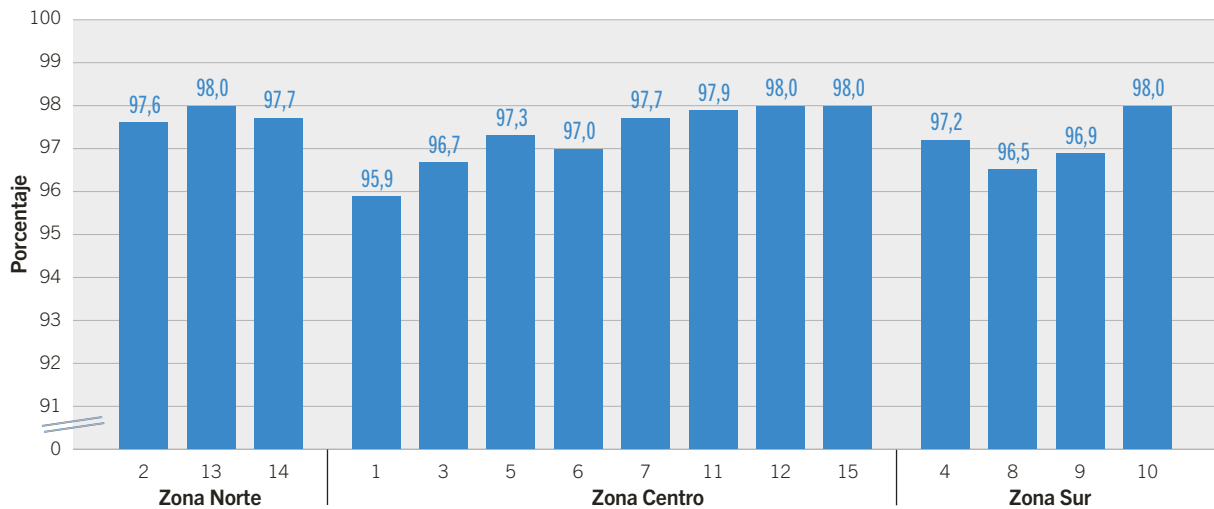
Nota: los datos publicados refieren a la población en viviendas particulares. De acuerdo con la evaluación de calidad y consistencia de los resultados definitivos, y para cumplir con los estándares de calidad estadística requeridos por el INDEC, la categoría X de las respuestas a la pregunta por sexo registrado al nacer se redistribuye entre las categorías Mujer/Femenino y Varón/Masculino.

Fuente: Dirección General de Estadística y Censos (Ministerio de Hacienda y Finanzas GCBA) sobre la base de datos de INDEC, Censo Nacional de Población, Hogares y Viviendas 2022. Resultados definitivos.

En las Comunas 10, 12, 13 y 15 se observaron las tasas de escolarización más elevadas, que alcanzan el 98% (**gráfico G.1**). Las Comunas 1, 3, 8, y 9 presentaron tasas de asistencia por debajo del 97%, siendo las Comunas 1 y 8 las que exhibieron las tasas de asistencia más bajas, que oscilaron entre el 95,9% y el 96,5%.

G.1

Tasa de asistencia escolar de la población de 5 a 17 años por comuna. Ciudad de Buenos Aires. Año 2022



Nota: los datos publicados refieren a la población en viviendas particulares.

Fuente: Dirección General de Estadística y Censos (Ministerio de Hacienda y Finanzas GCBA) sobre la base de datos de INDEC, Censo Nacional de Población, Hogares y Viviendas 2022. Resultados definitivos.

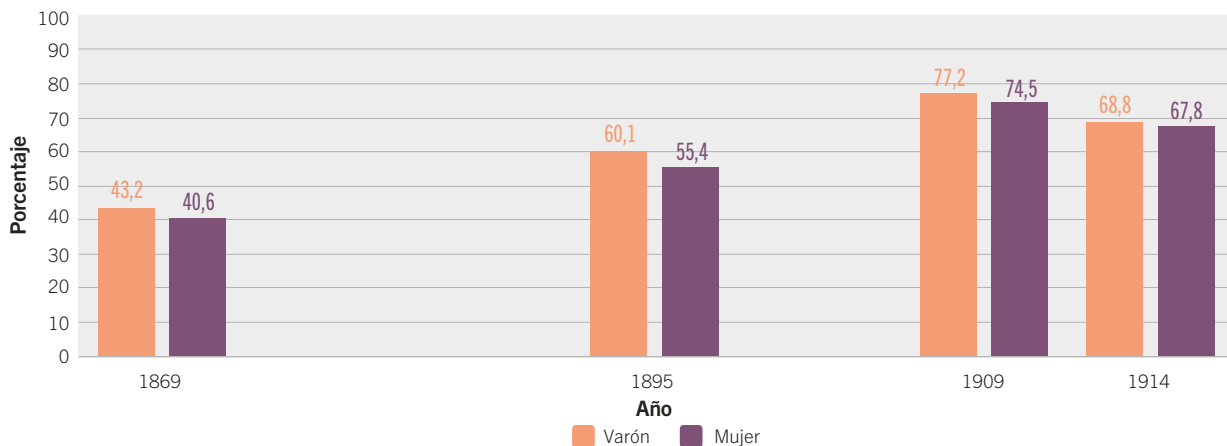
2. Evolución histórica de la asistencia escolar

Entre 1869 y 1914 se observó una fuerte inclusión de la población de niños, niñas, adolescentes en el sistema educativo. En 1914, el 68,3% de la población de 6 a 14 años de la Ciudad asistía a un establecimiento educativo de educación primaria, o recibía enseñanza en su hogar, taller o fábrica (Dirección General de Estadística y Censos, 2023).

La tasa de asistencia de la población de 6 a 14 años por sexo muestra que, en 1869, la participación relativa de los varones se encontraba levemente por encima de la de las mujeres. A finales del siglo XIX, el porcentaje de participación presentó una brecha de 4,7 puntos porcentuales entre varones (60,1%) y mujeres (55,4%). Posteriormente, en 1914 la relación entre ambas tasas disminuyó a un punto, y prácticamente 7 de cada 10 varones o mujeres recibían instrucción (**gráfico G.2**).

G.2

Tasa de asistencia escolar de la población de 6 a 14 años por sexo. Ciudad de Buenos Aires. Años 1869-1895-1909-1914



Nota: en 1869, debido a la disponibilidad de la fuente censal, la tasa se calculó como el porcentaje de niños/as de 6 a 14 años que asisten a la escuela, sobre el total de niños/as de 6 a 15 años. Los Censos Nacionales de 1869, 1895 y 1914 incluyen la población fluvial. El Censo Nacional de 1895 incluye además a la población que reside en la Isla Martín García.

Los Censos Nacionales de 1869, 1895 y 1914 consideran la población de 6 a 14 años que asiste a la escuela, e incluyen a niños/as que reciben enseñanza particular en sus hogares por padre, madre, hermano/a o tutor/a. El Censo Nacional de 1914 incluye además, a niños/as que reciben instrucción en fábricas y talleres.

El Censo General de la Ciudad de 1909 considera la población de 6 a 14 años que asiste a la escuela, que recibe enseñanza particular en sus hogares, e incluye además la que recibe instrucción en fábricas y talleres. Se excluyen los datos de asistencia escolar provenientes del Censo de 1904 porque no están desagregados por sexo.

Fuente: Dirección General de Estadística y Censos (Ministerio de Hacienda y Finanzas GCBA) sobre la base de datos de INDEC y Legislatura Porteña. Censos Nacionales de Población 1869, 1895 y 1914. Censo General de Población, Edificación Comercio e Industrias de la Ciudad de Buenos Aires 1909.

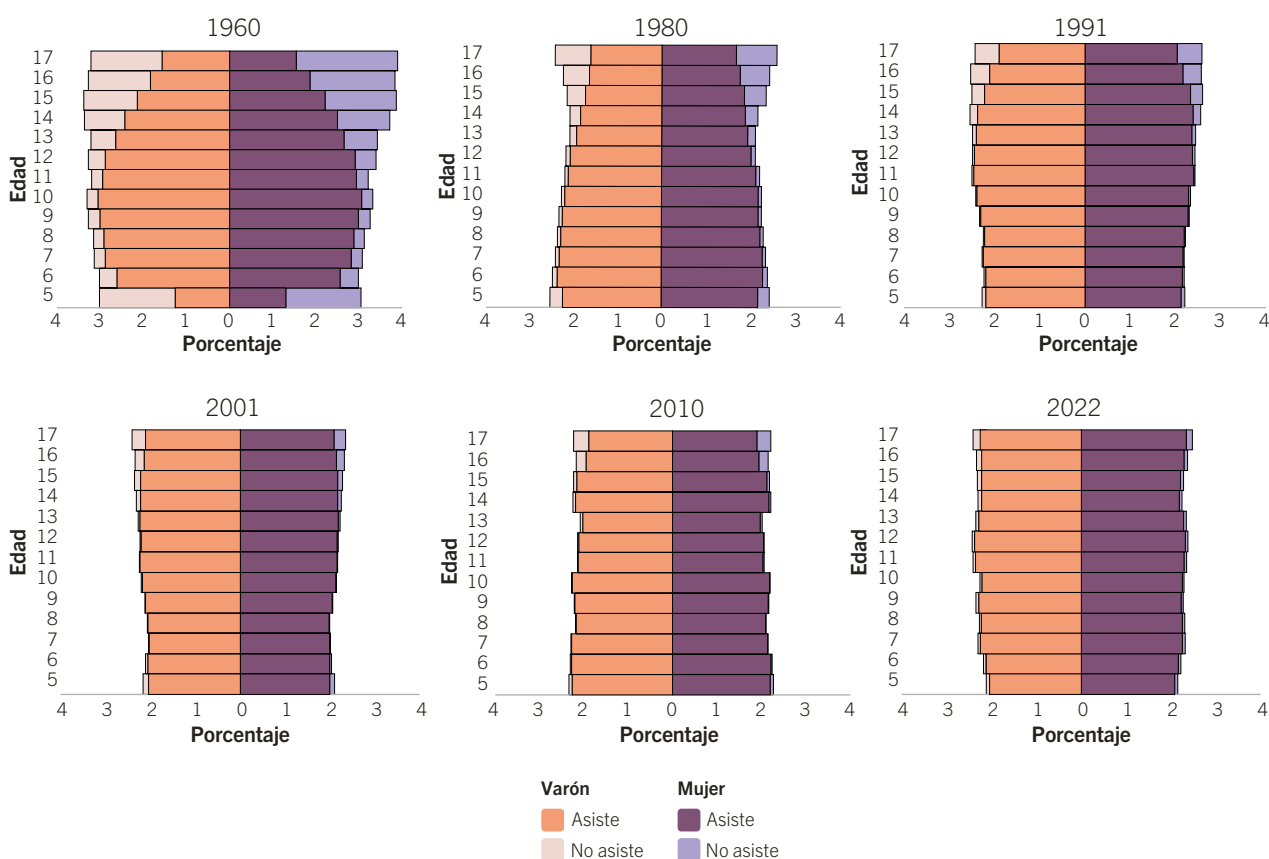
3. Avance de la escolarización de la población de 5 a 17 años en el período 1960-2022

El gráfico G.3 presenta el porcentaje de la población de 5 a 17 años por condición de asistencia, si asiste o no asiste, a un establecimiento educativo por edad simple, para los censos de 1960, 1980, 1991, 2001, 2010 y 2022. Las pirámides reflejan los cambios en la estructura de la población por sexo y edad, a la vez que muestran el peso relativo de la población escolarizada al momento del censo.

La mayor participación escolar se observa en los niños/as de 6 a 12 años, tanto para varones como mujeres. En 1980 comenzó el avance de la escolarización plena “hacia arriba” y “hacia abajo”, correspondiente por un lado al nivel secundario y por otro, al nivel inicial. Asimismo, para cada censo, se observa como a medida que aumenta la edad de la población, hay un porcentaje de la misma que no asiste al sistema educativo. Aun así, en 2022, aumentó la población de 16 y 17 años que asiste a un establecimiento, tanto en varones como mujeres.

G.3

Pirámides de población. Estructura de la población de 5 a 17 años según condición de asistencia escolar (en porcentaje). Ciudad de Buenos Aires. Años 1960-1980-1991-2001-2010-2022



Nota: se excluyen los datos de asistencia escolar provenientes del Censo Nacional de 1970 porque se obtienen en base a una muestra. En 1960 y 1991 en la categoría "No asiste" se incluyen los casos en que no puede determinarse la condición de asistencia (Ignorados/Sin especificar). En 2022, los datos publicados refieren a la población en viviendas particulares y de acuerdo con la evaluación de calidad y consistencia de los resultados definitivos del INDEC, la categoría X de las respuestas a la pregunta por sexo registrado al nacer se redistribuye entre las categorías Mujer/Femenino y Varón/Masculino.

Fuente: Dirección General de Estadística y Censos (Ministerio de Hacienda y Finanzas GCBA) sobre la base de datos de INDEC. Censos Nacionales de Población 1960, 1980, 1991, 2001, 2010 y 2022.

En este período, se implementaron varias normativas que organizaron la actividad escolar y el funcionamiento del sistema educativo, a los fines de garantizar el acceso a la educación de la población. En 1993, con la aprobación de la Ley Federal de Educación N°24.195, se amplió la obligatoriedad escolar del nivel prescolar y de los primeros años de la escuela media. En 2002,

la Ciudad aprobó la obligatoriedad de todos los años de estudio de la escuela secundaria y, posteriormente, se sancionó para todo el país, con la Ley de Educación Nacional N°26.206.

La tasa de escolarización de la población de 5 años aumentó 3 puntos porcentuales entre 2001 y 2022,

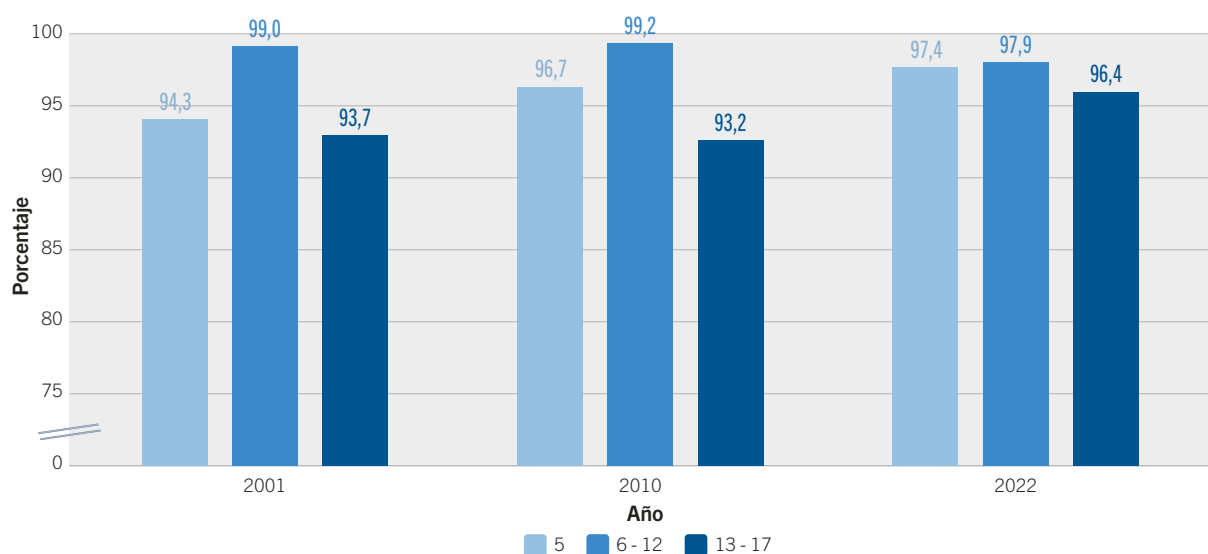
alcanzando el 97,4% en el último censo. Asimismo, disminuyó levemente la asistencia escolar en el grupo de edad de 6 a 12 años (97,9%), respecto de los censos anteriores cuyos valores eran cercanos a la universalidad. Por último, en 2022 el 96,4% de la población de 13 a 17 años asiste a un establecimiento educativo, superando la participación relativa de los censos anteriores, 93,7% y 93,2% (gráfico G.4).

La tasa de asistencia escolar por edad simple de la población de 13 a 17 años muestra que, si bien los guarismos aumentaron en cada edad censo a censo, a mayor edad de la población menor es la tasa de asistencia (gráfico G.5).

En 2022, la asistencia escolar de los/las jóvenes de 16 y 17 años, alcanzó al 96,6% y 93,9% de la población de cada edad.

G.4

Tasa de asistencia escolar de la población de 5 a 17 años por grupo de edad. Ciudad de Buenos Aires. Años 2001-2010-2022

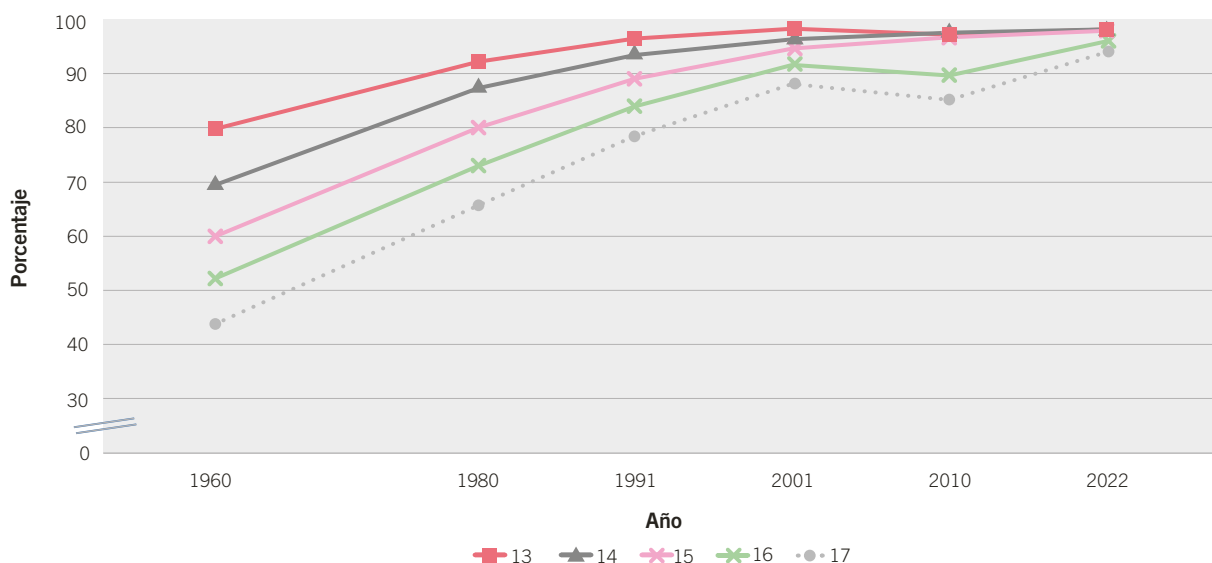


Nota: en 2022 se muestran los datos definitivos de la población en viviendas particulares.

Fuente: Dirección General de Estadística y Censos (Ministerio de Hacienda y Finanzas GCBA) sobre la base de datos de INDEC. Censos Nacionales de Población 2001, 2010 y 2022.

G.5

Tasa de asistencia escolar de la población de 13 a 17 años por edad simple. Ciudad de Buenos Aires. Años 1960-1980-1991-2001-2010-2022



Nota: se excluyen los datos de asistencia escolar provenientes del Censo Nacional de 1970 porque se obtienen en base a una muestra. En 2022 se muestran los datos definitivos de la población en viviendas particulares.

Fuente: Dirección General de Estadística y Censos (Ministerio de Hacienda y Finanzas GCBA) sobre la base de datos de INDEC. Censos Nacionales de Población 1960, 1980, 1991, 2001, 2010 y 2022.

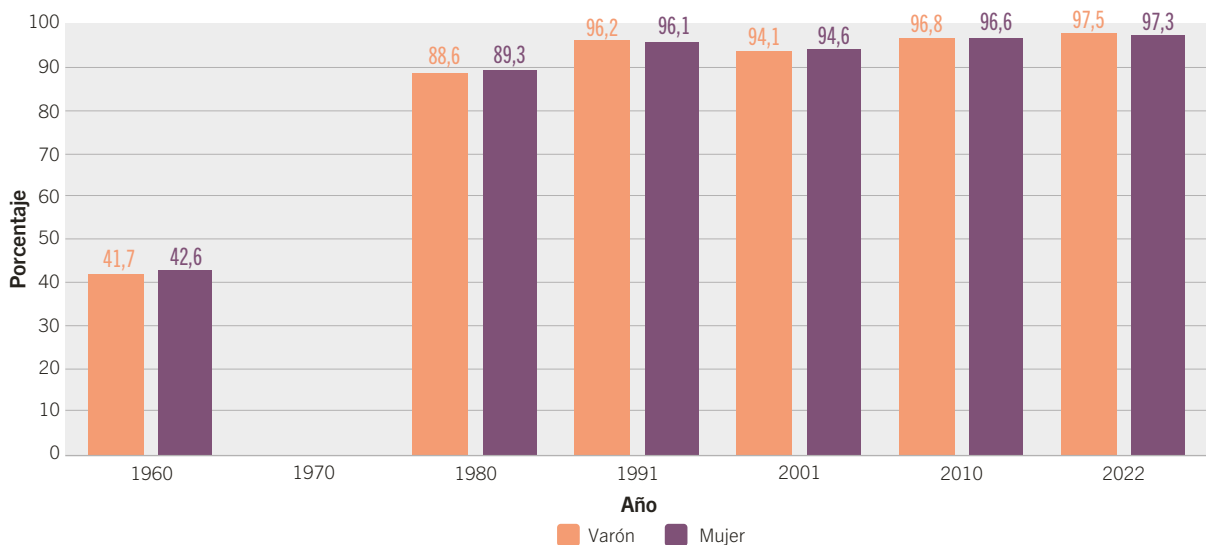
4. Análisis por sexo

En 1960, asistía el 42,6% de niñas de 5 años, mientras que para los varones la participación era del 41,7% (**gráfico G.6**). En 1980, la asistencia se duplicó, hasta alcanzar el 89,3% en las niñas y 88,6% en los niños. Con el transcurso del tiempo, tuvo incrementos menores y en 2022, superó el 97% para ambos sexos (97,3% y 97,5, respectivamente).

La escolaridad básica, además de caracterizarse por su grado de universalidad, también se destacó por su equidad en la participación educativa tanto de los varones como de las mujeres. A partir de 1980, la diferencia entre el porcentaje de asistencia de las niñas y el porcentaje de los varones, es nula (**gráfico G.7**).

G.6

Tasa de asistencia escolar de la población de 5 años por sexo. Ciudad de Buenos Aires.
Años 1960-1980-1991-2001-2010-2022

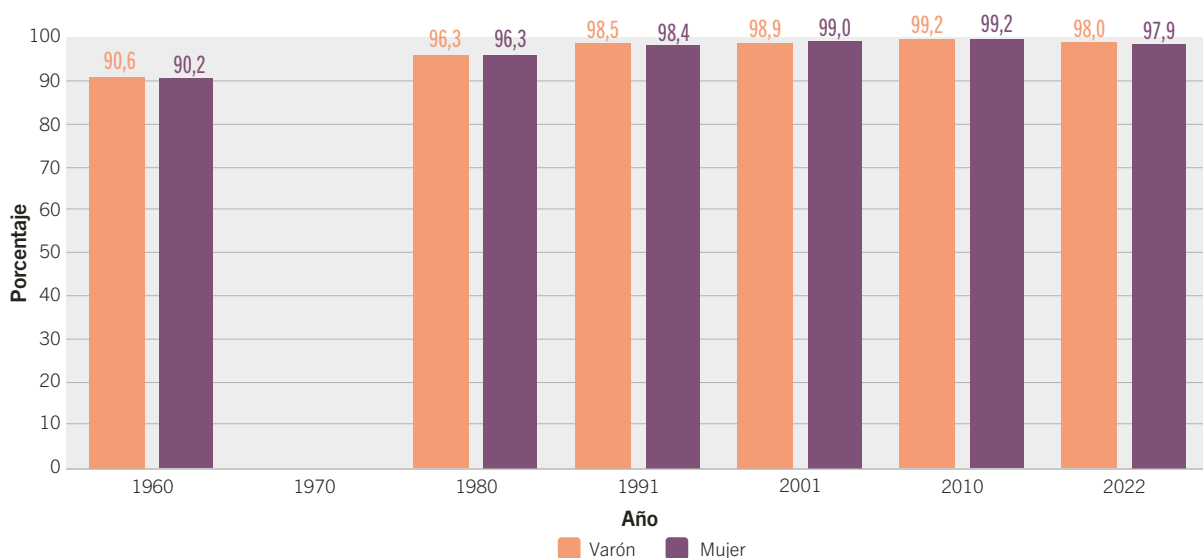


Nota: se excluyen los datos de asistencia escolar provenientes del Censo Nacional de 1970 porque se obtienen en base a una muestra. En 2022, los datos publicados refieren a la población en viviendas particulares y de acuerdo con la evaluación de calidad y consistencia de los resultados definitivos del INDEC, la categoría X de las respuestas a la pregunta por sexo registrado al nacer se redistribuye entre las categorías Mujer/Femenino y Varón/Masculino.

Fuente: Dirección General de Estadística y Censos (Ministerio de Hacienda y Finanzas GCBA) sobre la base de datos de INDEC. Censos Nacionales de Población 1960, 1980, 1991, 2001, 2010 y 2022.

G.7

Tasa de asistencia escolar de la población de 6 a 12 años por sexo. Ciudad de Buenos Aires.
Años 1960-1980-1991-2001-2010-2022



Nota: se excluyen los datos de asistencia escolar provenientes del Censo Nacional de 1970 porque se obtienen en base a una muestra. En 2022, los datos publicados refieren a la población en viviendas particulares y de acuerdo con la evaluación de calidad y consistencia de los resultados definitivos del INDEC, la categoría X de las respuestas a la pregunta por sexo registrado al nacer se redistribuye entre las categorías Mujer/Femenino y Varón/Masculino.

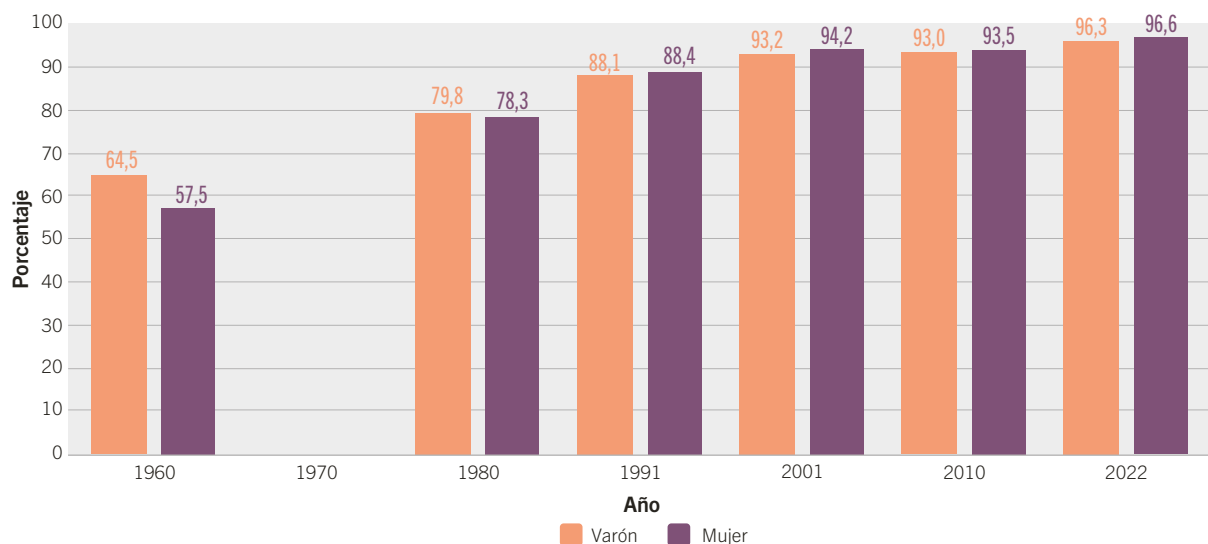
Fuente: Dirección General de Estadística y Censos (Ministerio de Hacienda y Finanzas GCBA) sobre la base de datos de INDEC. Censos Nacionales de Población 1960, 1980, 1991, 2001, 2010 y 2022.

Respecto del acceso equitativo al sistema educativo de varones y mujeres de 13 a 17 años, en 1960 el 64,5% de los varones estaba escolarizado, mientras que disminuía al 57,5% en las mujeres del mismo grupo de edad.

En las décadas subsiguientes, el panorama mostró una participación relativa similar para cada sexo. En 2022, el porcentaje de asistencia de la población de 13 a 17 años para cada sexo se ubicó alrededor del 96% (**gráfico G.8**)

G.8

Tasa de asistencia escolar de la población de 13 a 17 años por sexo. Ciudad de Buenos Aires. Años 1960 - 1980-1991-2001-2010-2022



Nota: se excluyen los datos de asistencia escolar provenientes del Censo Nacional de 1970 porque se obtienen en base a una muestra. En 2022, los datos publicados refieren a la población en viviendas particulares y de acuerdo con la evaluación de calidad y consistencia de los resultados definitivos del INDEC, la categoría X de las respuestas a la pregunta por sexo registrado al nacer se redistribuye entre las categorías Mujer/Femenino y Varón/Masculino.

Fuente: Dirección General de Estadística y Censos (Ministerio de Hacienda y Finanzas GCBA) sobre la base de datos de INDEC. Censos Nacionales de Población 1960, 1980, 1991, 2001, 2010 y 2022.

Bibliografía

Dirección General de Estadística y Censos. (2023). [Evolución histórica de la asistencia escolar en Ciudad de Buenos Aires. 1869-2010.](#)

Fuentes de información

Dirección General de Cultura de la Legislatura de la Ciudad de Buenos Aires. «*Censos Generales de Población, Edificación, Comercio e Industrias de la Ciudad de Buenos Aires de 1887, 1904, 1909 y 1936*». Ciudad de Buenos Aires: Publicaciones digitalizadas en CD. Disponible en la Dirección General de Estadística y Censos (DGESYC), 2010.

Dirección General de Estadística y Censos (DGESYC). «*Base de Datos de las estadísticas históricas de la Ciudad 1810-2010*». Ciudad de Buenos Aires, 2010.

Instituto Nacional de Estadística y Censos (INDEC). Censos Nacionales de Población: 1869, 1895, 1914, 1947, 1960, 1970, 1980, 1991, 2001, 2010, y 2022. Buenos Aires: Publicaciones varias, s.f.

Glosario

Tasa de asistencia escolar: porcentaje de población de determinado grupo de edad que asiste a algún establecimiento de educación formal -independientemente del nivel que cursa-, respecto del total de población de ese grupo de edad.

Es una tasa específica que no indica la asistencia a un nivel educativo, sino la proporción por grupo de edad que asiste a algún establecimiento. De igual forma, tampoco distingue aquella población que está adelantada o rezagada respecto a su edad. El complemento del indicador explica el porcentaje de no escolarizados/as.

Fecha de publicación: 20/03/2024

Para más información estadística podés seguirnos en nuestras redes,
visitarnos en nuestra web o consultarnos por mail.