

Análisis de ingresos por fuente. Ciudad de Buenos Aires. 3er. trimestre de 2023

Informe de resultados | **1829**



Enero de 2024

*Medalla de oro a la calidad
en la Gestión Pública*



Resumen ejecutivo

- El 75,7% de los hogares percibe ingresos por la participación actual en el mercado de trabajo de alguno de sus miembros y 36,4% recibe ingresos por jubilaciones, pensiones, seguro de desempleo y/o indemnizaciones, es decir, por su inserción pasada en el mercado de trabajo.
- El 79,4% de la masa de ingresos del tercer trimestre de 2023 corresponde a ingresos laborales y el 20,6% restante a ingresos no laborales.
- En lo que respecta a los ingresos no laborales, \$75 de cada \$100 provienen de jubilaciones y/o pensiones, con un aumento de esa participación respecto a los niveles prepandémicos.
- El 49,1% de los hogares recibió préstamos en el período (incluye las compras con tarjeta de crédito) y 24,9% utilizó ahorros.
- En el último año, el ingreso total familiar y el ingreso per cápita familiar aumentan (123,5% y 121,1% respectivamente) por debajo de los precios (129,2%).
- El ingreso total individual (neto de aguinaldo cuando correspondiera), compuesto por todos los ingresos laborales y no laborales, es de \$261.700 en este período, con un incremento interanual de 117,8%.
- Los ingresos laborales aumentaron 122,2% en la comparación con el mismo período del año anterior, por arriba de la suba de los ingresos no laborales, de 102,7%.
- La población asalariada de la Ciudad tiene un ingreso promedio de \$262.142, lo que marca un aumento interanual de 108,3%.
- La población perceptora de jubilaciones y/o pensiones recibe en promedio \$166.024. En el último año, el incremento en las prestaciones es de 104,9%.

Análisis de ingresos por fuente. Ciudad de Buenos Aires. 3er. trimestre de 2023

La Encuesta Trimestral de Ocupación e Ingresos (ETOI) es un relevamiento continuo, que tiene por objetivo la obtención de estimaciones permanentes de indicadores del mercado de trabajo y de ingresos de la población de la Ciudad de Buenos Aires. La población bajo estudio está constituida por los hogares particulares de la Ciudad de Buenos Aires, quedando excluida la población residente en hogares colectivos, los huéspedes en hoteles turísticos y las personas sin residencia fija. Se trata de un estudio por muestreo de viviendas en las que se encuesta a la totalidad de los hogares que habitan en ellas y a todos sus miembros.

Este informe está centrado en las fuentes de ingresos. Se presentan datos agregados de los ingresos de los hogares y del ingreso per cápita familiar. Se exhibe la composición de los ingresos en términos de las principales fuentes de las cuales provienen: los ingresos laborales (en particular, los ingresos de la ocupación principal) y los ingresos no laborales (con foco en los ingresos por jubilaciones y/o pensiones). Se agrega a lo anterior, información sobre el porcentaje de hogares en los que algún miembro percibe ingresos por fuente, en forma exclusiva o en combinación con otras.

Asimismo, se exponen los ingresos de la ocupación principal de los individuos perceptores y las diferencias por sexo según distintas dimensiones de la ocupación (la calificación del puesto, la rama de actividad, la categoría ocupacional) y de la población ocupada (máximo nivel de instrucción alcanzado). Se agrega información sobre la cantidad de horas trabajadas en la ocupación principal por sexo y sobre el ingreso de la ocupación principal según la posición en el hogar (jefatura). Para la población asalariada en particular, se presenta un indicador que aproxima a la precariedad en el empleo: los ingresos según se efectúen descuentos jubilatorios, con distinción por sexo. Por último, se muestran las características de los ingresos no laborales, con foco en quienes reciben jubilaciones y/o pensiones y transferencias monetarias del Estado.

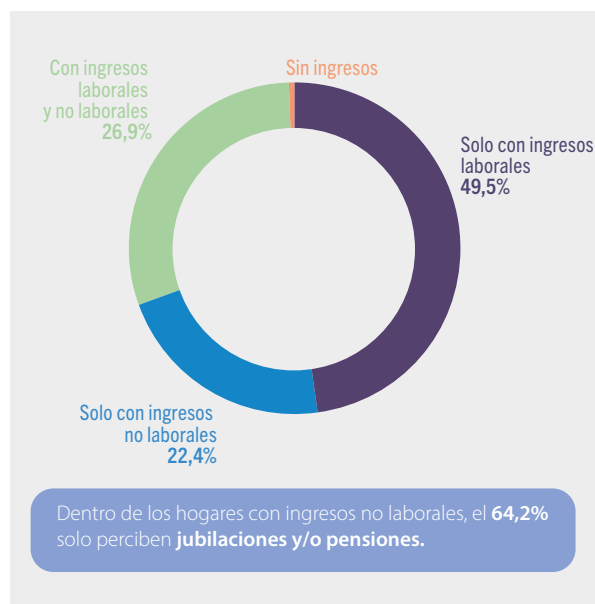
Los datos aquí expuestos complementan los difundidos en el [Informe de Resultados N° 1816: Ingresos en la Ciudad de Buenos Aires. 3er. trimestre de 2023](#), publicado por la Dirección General de Estadística y Censos, en diciembre de 2023.

1. Fuentes de ingreso de los hogares, ingreso total familiar e ingreso per cápita familiar

- El 49,5% de los hogares cuenta con ingresos laborales exclusivamente, 22,4% solo con no laborales y 26,9% combina ingresos de ambas fuentes. En particular, uno de cada siete hogares de la Ciudad de Buenos Aires se mantiene únicamente con jubilaciones y/o pensiones. En relación al mismo período del año anterior, apenas aumenta el peso de los hogares que se mantienen exclusivamente con ingresos laborales, pero disminuye 0,7 pp el de los que lo hacen de ambas fuentes.
- El 75,7% de los hogares percibe ingresos por la participación actual en el mercado de trabajo de alguno de sus miembros y 36,4% recibe ingresos por jubilaciones, pensiones, seguro de desempleo y/o indemnizaciones, es decir, por su inserción pasada en el mercado de trabajo. Si bien las transferencias tienen incidencias que las colocan por detrás, son significativos los guarismos de las que provienen de residentes en otros hogares (11,9%) y del Estado (8,0%). Se completan las fuentes de ingresos de los hogares con la procedente de la propiedad de los activos (5,7%). En comparación con el tercer trimestre de 2019, previo a la pandemia, el peso de los hogares en los que se percibe ingresos por el trabajo actual es casi 2 pp menor.
- El 79,4% de la masa de ingresos del tercer trimestre de 2023 corresponde a ingresos laborales y el 20,6% restante a ingresos no laborales, poniendo de manifiesto la centralidad del trabajo para la manutención de los hogares de la Ciudad. El peso de los ingresos laborales supera al del mismo período de 2019 (78,4%).

Infografía 1

Distribución de los hogares según fuente de ingresos (%). Ciudad de Buenos Aires. 3er. trimestre de 2023



Nota: para la categoría "Sin ingresos", no se presenta dato debido a que el coeficiente de variación estimado es mayor al 30%.

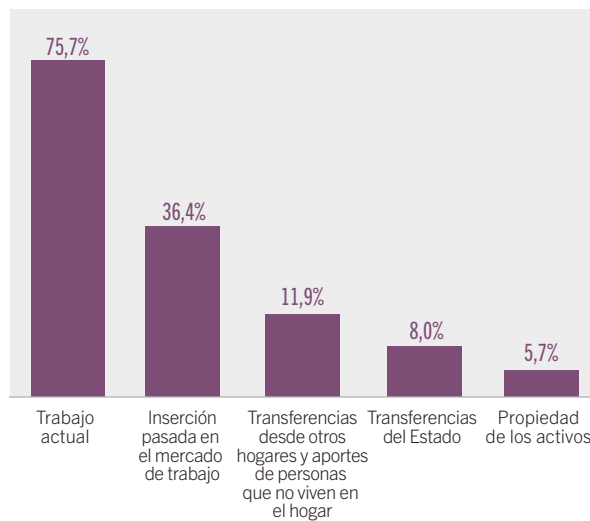
Fuente: Dirección General de Estadística y Censos (Ministerio de Hacienda y Finanzas GCBA). ETOI.

- La mayor parte de los ingresos laborales se origina en la ocupación principal (92,0%); el resto (8,0%) corresponde a otras ocupaciones, actuales o anteriores.
- En lo que respecta a los ingresos no laborales, \$75 de cada \$100 provienen de jubilaciones y/o pensiones, con un aumento de esa participación respecto a los niveles pre pandémicos.
- Se destaca que el 49,1% de los hogares recibió préstamos en el período (incluye las compras con tarjeta de crédito) y 24,9% utilizó ahorros. En la comparación interanual, disminuyó el peso de los hogares que tomaron prestado en 0,6 pp y también de los que usaron ahorros (1,3 pp).
- En el último año, los precios¹ crecen (129,2%), algo por arriba del ingreso total familiar y el ingreso per cápita familiar (123,5% y 121,1% respectivamente).

¹ Para el cálculo, se utiliza el índice promedio del trimestre, fuente IPCBA.

G.1

Porcentaje de los hogares en los que al menos uno de los miembros percibe ingresos, por fuente. Ciudad de Buenos Aires. 3er. trimestre de 2023



Nota: un mismo hogar puede ser contabilizado en más de una categoría. El porcentaje está calculado sobre el total de hogares de la Ciudad (incluye los hogares sin ingresos). Los ingresos por la inserción pasada en el mercado de trabajo comprenden los de ocupaciones anteriores, jubilaciones, pensiones, seguro de desempleo y/o indemnizaciones. Las transferencias desde otros hogares incluyen cuotas por alimentos y otros aportes de personas que no viven en el hogar. Los ingresos de la propiedad de los activos involucran alquileres, rentas o intereses y utilidades, beneficios o dividendos. La serie completa desde el segundo trimestre de 2017 está disponible [aquí](#).

Fuente: Dirección General de Estadística y Censos (Ministerio de Hacienda y Finanzas GCBA). ETOI.

2. Ingreso individual: ingresos laborales y no laborales

- El ingreso individual (neto de aguinaldo cuando correspondiera), compuesto por todos los ingresos laborales y no laborales, es de \$261.700 en este período, con un incremento interanual de 117,8%.
- Los ingresos laborales aumentaron 122,2% en la comparación con el mismo período del año anterior, más que los ingresos no laborales (102,7%).
- Para quienes perciben ingresos laborales, éstos explican el 93,6% del ingreso individual (incluye los ingresos de la ocupación principal, de la/s secundaria/s y de la/s anterior/es).

2.1 Ingresos laborales

2.1.1 Ocupación principal

- El promedio de ingresos de la ocupación principal en el tercer trimestre de 2023 es de \$260.657 y la mitad de la población ocupada tiene un ingreso en su ocupación principal de \$200.000 o menos. El aumento medio de estos ingresos es de 115,7% en el período, con disparidades

al interior de la población ocupada. La suba se da con un aumento simultáneo en la cantidad de población ocupada con ingresos (3,8%), especialmente entre la que trabaja por cuenta propia y, en menor medida, en forma asalariada sin registro en la seguridad social.

- En el tercer trimestre, los varones ganan \$289.789 y las mujeres \$232.209, es decir que ellas ganan 19,9% menos que sus pares (brecha). Desde un valor superior, el ingreso de la ocupación principal de los varones creció 124,4%, en tanto que el de las mujeres, 107,5%; como resultado, la diferencia creció.

• La población ocupada trabaja en su ocupación principal –en promedio– 37 horas semanales; los varones dedican 40 horas a la semana y las mujeres 34 horas. Al normalizar los ingresos por horas trabajadas, la brecha se reduce, aunque no desaparece (-4,9%).

- En la comparación interanual, se observa que la duración de la jornada laboral se mantiene, sin cambios significativos por sexo.

C.1

Ingreso de la ocupación principal y por jubilación y/o pensión. Ciudad de Buenos Aires. 3er. trimestre de 2023

| Indicadores de ingreso | Población | | | | | | |
|---|----------------------------------|------------------|---------------------------|---------------------------|----------------------|-----------------------------------|----------------------------|
| | Ocupada (en ocupación principal) | Asalariada | | | Patrones/as | Trabajadores/as por cuenta propia | Con jubilación y/o pensión |
| | | Salario promedio | Con descuento jubilatorio | Sin descuento jubilatorio | | | |
| Promedio (\$) | 260.657 | 262.142 | 297.049 | 174.316 | 548.594 ^a | 201.920 | 166.024 |
| Variación interanual (%) | 115,7 | 108,3 | 112,5 | 107,8 | 175,2 | 121,7 | 104,9 |
| Variación interanual de la población con ingresos (%) | 3,8 | 2,2 | -2,7 | 16,3 | 28,2 ^a | 5,5 | 3,6 |

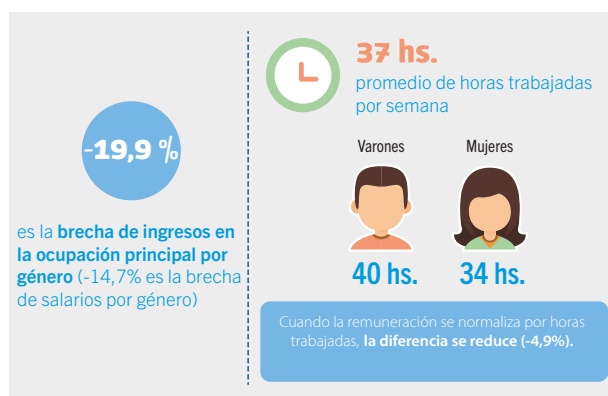
^a Valor de la celda con carácter indicativo (el coeficiente de variación estimado es mayor al 10% y menor o igual al 20%).

Nota: se ha imputado el valor de ingresos a aquellos casos que no declaran el monto de los mismos. Los salarios son netos de aguinaldo. Las variaciones de población en este cuadro corresponden a los cambios en el número de perceptores de ingresos en cada categoría entre el 3er. trimestre de 2022 y el mismo período de 2023.

Fuente: Dirección General de Estadística y Censos (Ministerio de Hacienda y Finanzas GCBA). ETOI.

Infografía 2

Población ocupada. Promedio de horas trabajadas por semana y brecha de ingresos según sexo. Ciudad de Buenos Aires. 3er. trimestre de 2023



Nota: se excluye a los ocupados sin ingresos. Se ha imputado el valor de ingresos a aquellos casos que no declaran el monto de los mismos.

Fuente: Dirección General de Estadística y Censos (Ministerio de Hacienda y Finanzas GCBA). ETOI.

• El empleo en el sector privado, que comprende a más de tres de cada cuatro integrantes de la población ocupada con ingresos, se expande respecto al mismo período del año anterior (3,8%), con un aumento simultáneo de los ingresos (112,6%). El sector público, por su parte, marca ascensos de ingresos del 135,6% y logra superar la suba de precios.

• En los puestos de alta calificación (profesional y técnica), el ingreso medio (\$349.965) casi duplica al correspondiente a los de baja calificación (operativa y no calificada) (\$180.939). En la comparación interanual, los últimos son los que muestran el mayor aumento en los ingresos (131,2% vs. 111,0%)².

• Las ramas de servicios (excluye Servicio doméstico) representan el 72,4% de la población ocupada con ingresos en el período, obteniéndose en la actividad principal un ingreso promedio de \$286.354. Este ingreso se coloca por encima de Industria

² La calificación ocupacional refiere a la complejidad de las tareas ejercidas en la ocupación según el tipo de acciones realizadas y los objetos, instrumentos de trabajo y materias primas utilizados, según el Clasificador Nacional de Ocupaciones (CNO 2001 – Rev. 2006).

y construcción (\$216.048, con el 10,8% de la población ocupada) y de Comercio (\$215.319, con el 15,8% de la población ocupada). El mayor aumento de ingresos se produce en Comercio (132,0%) y el menor en Industria y construcción (98,4%). Por su parte, los ingresos en Servicios tienen un desempeño intermedio (115,4%).

- Poco menos de 70 de cada 100 personas ocupadas cursaron estudios superiores (terciarios o universitarios): 26,0% del total no los completó y tiene un ingreso en su ocupación principal de \$241.640 y un 43,6% los finalizó y tiene ingresos que en promedio son de \$342.634. Por su parte, la población ocupada con hasta secundario completo representó el 30,4% del total: el 13,2% no completó ese nivel (su ingreso laboral es de \$141.137) y el 17,2% lo hizo (con ingresos de \$173.588). Cabe destacar que el mayor incremento interanual de ingresos ocurrió en la población ocupada con nivel secundario incompleto (133,8%), que también fue la que lideró el crecimiento del empleo en el período. En el otro extremo, el grupo con nivel secundario completo, vio crecer sus ingresos en solo 114,0%.
- La población que se desempeña por cuenta propia, casi 22% de la población ocupada, tiene una suba en sus ingresos de 121,7%, con un valor medio de \$201.920 y una mediana de \$150.000. La suba fue mayor en promedio a la de la población asalariada (108,3%) pero desde niveles significativamente más bajos. Cabe destacar que la población que trabaja por su cuenta fue de la más afectada por la pandemia y la mayoría de los que perdieron su trabajo, pasó en un primer momento a la inactividad. En el tercer trimestre de 2023 y luego de varios trimestres de recuperación, la población cuentapropista con ingresos en el período en la Ciudad de Buenos Aires supera las 340.000 personas –un pico en la serie–, con un peso que está por encima del que tenía antes de la pandemia³.
- La población asalariada de la Ciudad con ingresos en el período representa el 74,3% del total de la población ocupada, tiene un ingreso promedio de \$262.142 y una mediana de \$200.000.
- Este grupo de población amplía 2,2% su tamaño respecto al año anterior, en un contexto de expansión del empleo.
- Los asalariados varones tienen un ingreso en su ocupación principal de \$284.309 y la mitad de ellos gana hasta \$240.000 al mes. Por su parte, las asalariadas mujeres tienen un ingreso en el mercado de trabajo que en promedio es de \$242.433 y la mitad de ellas recibe \$200.000 o menos.

3 Si se incluye a la población por cuenta propia sin ingresos en el período, el conteo asciende a casi 350.000.

- En el último año, el ingreso de la población asalariada crece 108,3%, con una suba mayor en los varones (109,2%) que en las mujeres (108,4%). La brecha de ingresos en este caso es de -14,7%.
- Al 71,6% les efectúan descuentos jubilatorios (reciben \$297.049 frente a \$174.316 para los que no tienen descuentos de este tipo).
- En este período, el crecimiento de los ingresos de la población asalariada sin descuentos (107,8%) queda por debajo del correspondiente a los ingresos de la población con descuentos (112,5%), y estos últimos, como se vio, parten de un valor significativamente superior. Entre los que tienen descuento jubilatorio, hubo pérdida en los puestos de trabajo en este trimestre.
- En el caso del servicio doméstico, la ocupación se contrae 2,1% en comparación con igual período del año anterior. El ingreso de las ocupadas en estas labores tuvo una suba promedio de 121,3%.

2.1.2 Ocupaciones secundarias

- El 18,3% de la población ocupada tiene más de una ocupación (292.000 personas), guarismo que se ubica 4,9 pp. por arriba del correspondiente al del año anterior. La población asalariada, los jefes y las jefas de hogar y las mujeres están sobrerrepresentados entre la población ocupada que tienen dos o más ocupaciones.
- Entre las personas ocupadas con más de una ocupación, el promedio de horas trabajadas totales en la semana asciende a 42,7 horas (mediana 43,2 horas), más de 13 de ellas en las ocupaciones secundarias.
- Se destaca que 16,5% de la población ocupada con más de una ocupación, tiene mayor ingreso en las ocupaciones secundarias que en la principal, guarismo que queda por arriba del de un año atrás (5,7%). También vale decir que uno de cada nueve ocupados con más una ocupación, no recibe pago por alguno de sus trabajos.
- El promedio de ingresos de las ocupaciones secundarias es de \$122.681 (la mitad gana \$80.000 o menos)⁴.
- Para la población que tiene más de una ocupación, la masa de ingresos que resulta de las ocupaciones secundarias, implica el 29,3% del total de ingresos por sus ocupaciones presentes. Al mismo tiempo, representa 7,3% de la masa de ingresos total de los trabajadores con una o más ocupaciones.

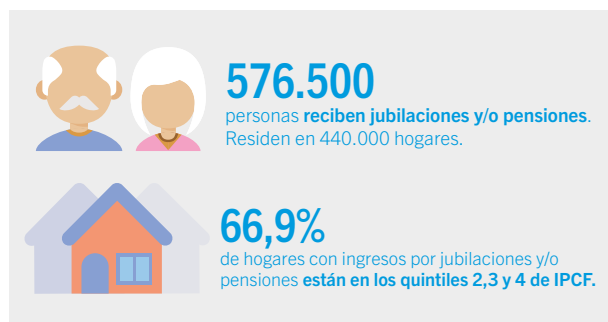
4 En la declaración de ingresos de la/s ocupación/es secundaria/s no se discrimina el aguinaldo si lo hubiera, por cuanto los valores promedio no son directamente comparables con los de la ocupación principal presentados en este informe, que son netos de aguinaldo. En los períodos de pago de aguinaldo –como el que aquí se analiza– la diferencia se torna significativa. A modo de referencia, en el tercer trimestre de 2023, el promedio de ingresos de la ocupación principal con aguinaldo incluido era 11,1% más que el promedio sin aguinaldo.

2.2 Ingresos no laborales

- El ingreso no laboral promedia \$146.731 y representa el 80,8% de los ingresos individuales de sus perceptores (866.500 individuos). En el último año, tuvo una suba (102,7%), que estuvo por debajo del incremento de precios y del de los ingresos laborales.
- Son 521.000 los hogares con al menos una persona que percibe jubilaciones, pensiones y/o transferencias monetarias (693.000 individuos) y estos ingresos equivalen al 65,4% del ingreso total de esos hogares.
- En particular, la población perceptora de jubilaciones y/o pensiones es de 576.500 personas, con un ingreso promedio de \$166.024 (396.500 personas las tienen como único ingreso individual). En el último año, el incremento promedio en las prestaciones es de 104,9%, por encima de la suba de la jubilación mínima (89%), lo que se explica por la incidencia de los pagos adicionales (bonos).

Infografía 3

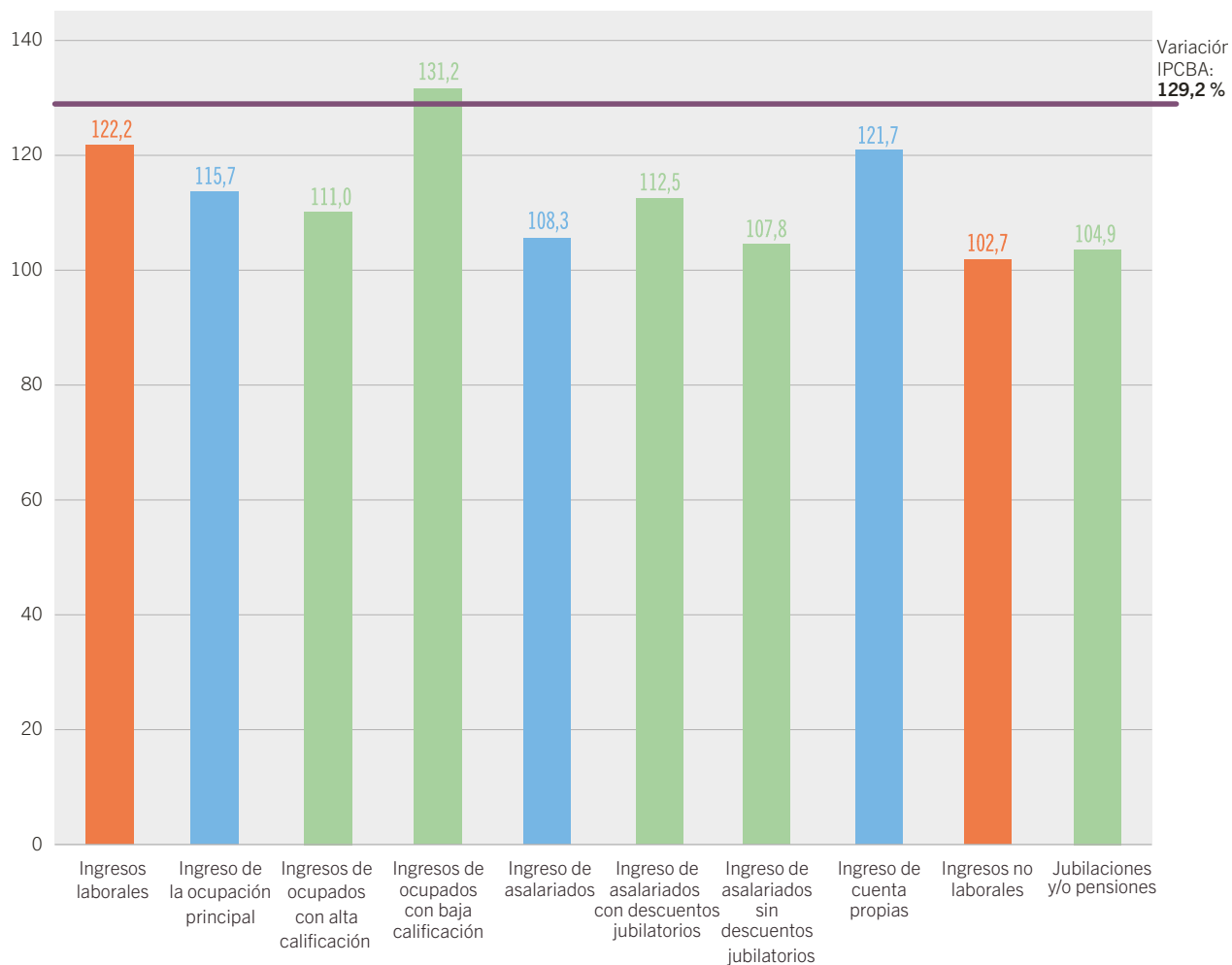
Población perceptora de jubilaciones y pensiones. Ciudad de Buenos Aires. 3er. trimestre de 2023



Nota: se ha imputado el valor de ingresos a aquellos casos que no declaran el monto de los mismos.
Fuente: Dirección General de Estadística y Censos (Ministerio de Hacienda y Finanzas GCBA). ETOI.

- Los hogares perceptores de ingresos por jubilaciones y/o pensiones se concentran en los quintiles intermedios de la distribución del ingreso total: el 66,9% está en los quintiles 2, 3 o 4. En relación al mismo trimestre de 2022, la concentración en estos quintiles aumentó. El peso de las jubilaciones y/o pensiones en el ingreso total de los hogares perceptores es de 72,2%.
- Los ingresos por transferencias monetarias en hogares con niños, niñas y/o adolescentes (\$40.338) aumentan en relación al mismo trimestre del año anterior (64,5%).
- Los hogares perceptores de la Tarjeta Alimentar representan el 2,6% del total de la Ciudad y la percepción de la Tarjeta Alimentar equivale al 13,6% de sus ingresos. De esos hogares, el 91% corresponden al primer quintil.

Para ver cuadros completos y datos destacados sobre la caracterización de la PEA y análisis de ingresos por fuente ingrese a: [Cuadros y gráficos – Portal de ocupación e ingresos](#)

G.2**Variación interanual de ingresos laborales y no laborales. Ciudad de Buenos Aires 3er.trimestre de 2023**

Nota: se excluye a los trabajadores y las trabajadoras sin pago. Se ha imputado el valor de ingresos a aquellos casos que no declaran el monto de los mismos. Los ingresos se presentan netos de aguinaldo. La variación del IPCBA se computa sobre los índices promedio del trimestre.

Fuente: Dirección General de Estadística y Censos (Ministerio de Hacienda y Finanzas GCBA). ETOI.

Glosario

Ingresos por fuente: distingue entre los ingresos provenientes del trabajo (los que comprenden las entradas derivadas de la intervención de los miembros del hogar en actividades económicas y estrictamente relacionadas con el empleo) y los no provenientes del trabajo (provenientes de la propiedad de activos y de transferencias), es decir entre los laborales y los no laborales.

Ingreso Per Cápita Familiar (IPCF): cociente entre la masa de ingresos generados por los diferentes perceptores de un hogar (laborales y no laborales) y la cantidad de miembros del mismo.

Ingreso total familiar: masa de ingresos percibidos por los diferentes perceptores de un hogar.

Ingresos laborales: ingresos provenientes del trabajo. Comprenden las entradas derivadas de la intervención de los miembros del hogar en actividades económicas y estrictamente relacionadas con el empleo. Corresponde a la remuneración por la ocupación principal y las secundarias percibidas en el mes de referencia o bien por cobrar o acordada y los ingresos de ocupaciones anteriores. Los ingresos laborales se clasifican según la inserción del perceptor en el mercado de trabajo (condición de actividad) en:

- **Ingresos del empleo asalariado:** se trata de la remuneración neta en dinero; esto implica que los mismos se encuentran netos de impuestos, tales como aportes personales a la seguridad social e impuestos a los ingresos. Se componen de los siguientes ítems: sueldos y salarios directos, primas y gratificaciones, horas extras, asignaciones familiares, aguinaldo, comisiones, propinas, tickets, retroactivos y bonificaciones no habituales y honorarios pagados a los directivos. Se incluyen como remuneración asalariada las becas de investigación, en tanto se excluyen como ingresos de este tipo los reembolsos de ciertos pagos realizados por los asalariados como compra de herramientas y equipos exclusiva o principalmente para realizar su trabajo.
- **Ingresos del empleo independiente:** es el monto percibido como consecuencia de la participación en empleos independientes (empleando o no personas asalariadas) y es equivalente a la diferencia entre el valor de las ventas brutas y el consumo intermedio, el consumo de capital fijo, los impuestos sobre la producción y la remuneración de los salarios. Quedan excluidos de los ingresos laborales independientes los beneficios de la inversión de capital de socios que no trabajan en dichas empresas (socios comanditarios, que se consideran ingresos no laborales).

Ingreso de la ocupación principal: corresponde a la remuneración por la ocupación principal percibida en el mes de referencia o bien por cobrar o acordada; se consideran todos los conceptos en los que se descompone el ingreso: en el caso de asalariados: sueldos y jornales, aguinaldo, asignaciones familiares, etc. Este ingreso es neto de todos los gastos realizados para poder obtenerlo y de los descuentos obligatorios por ley; por lo tanto, está disponible para el consumo de bienes y servicios, el ahorro o la inversión. La ocupación principal es la que ocupa la mayor cantidad de horas semanales; en caso de que ocupe la misma cantidad de horas que otra/s ocupación/es, es la que retribuye la mayor cantidad de ingresos; y, en caso que igualara en horas y en ingresos a otra/s ocupación/es, es en la que tiene mayor antigüedad.

Ingreso de la ocupación secundaria: ingreso monetario de la suma de todas las ocupaciones que no fueron declaradas como principal por el perceptor y que se corresponde al período de referencia indicado.

Ingresos de las ocupaciones anteriores: ingreso monetario de todas las ocupaciones que el miembro del hogar realizó con anterioridad al período de referencia indicado, que fue percibido durante el período de referencia para la captación de ingresos.

Ingresos no laborales: se clasifican en dos grandes grupos, los ingresos provenientes de la propiedad de activos y los ingresos provenientes de transferencias.

- **Ingresos de la propiedad de activos:** se trata de la renta neta una vez descontadas las comisiones o cualquier tipo de gastos de intermediación y cargas impositivas específicas que se apliquen a las mismas. Dentro de los ingresos provenientes de la propiedad de activos, la ETOI y la EAH relevan: intereses, rentas, alquileres, utilidades, beneficios y dividendos obtenidos de acciones.
- **Ingresos derivados de transferencias (distribución secundaria del ingreso):** se trata de transacciones por las cuales una unidad institucional (en este caso los hogares) recibe dinero de otra unidad institucional (el Estado, otros hogares o instituciones sin fines de lucro), sin entregar algo a cambio (o sea sin contrapartida); en ellos se incluyen las prestaciones de la seguridad social (jubilaciones y/o pensiones) y las prestaciones de la asistencia social del Estado, como las transferencias monetarias condicionadas TMC. Dentro de los ingresos no laborales, la ETOI y la EAH registran información sobre: jubilaciones y pensiones contributivas y no contributivas, incluso las provenientes del extranjero; el seguro de desempleo; las prestaciones recibidas del empleador que no están previstas en la seguridad social; las indemnizaciones por despido; las transferencias corrientes de instituciones sin fines de lucro o de otros hogares en forma de pagos de apoyo familiar

(como cuota alimenticia); las becas de estudio, ya sea provenientes del Estado o de instituciones sin fines de lucro; y otras prestaciones de asistencia social del Estado. Se excluyen todas las transferencias recibidas en forma de servicios del Estado y de instituciones sin fines de lucro (transferencias sociales en especie) y de otros hogares.

Jubilación y/o pensión: refiere al monto una vez que se haya deducido el aporte a obras sociales y otras retenciones no voluntarias. Las mismas se registran netas, es decir, las cobradas una vez efectuados los descuentos de tipo obligatorio y voluntario incluyendo el valor neto de la jubilación básica, asignaciones familiares, sueldo anual complementario, retroactivos, y otros ingresos monetarios extraordinarios. Incluye también ayudas monetarias tanto para jubilados como pensionados de cualquier caja de previsión social o del PAMI (Instituto Nacional de Servicios Sociales para Jubilados y Pensionados) aportado para el pago de alquileres, ayuda para la compra de medicamentos y otros subsidios siempre que sean en dinero. No se incluyen el valor de los descuentos obtenidos para la compra de medicamentos, turismo o cualquier otro servicio. La definición tampoco contiene ningún subsidio o transferencia en especie que se perciba por ser jubilado o pensionado.

Anexo

C.1

Hogares. Ingreso total familiar, per cápita familiar (promedio en pesos) y distribución del ingreso total por fuente (%). Ciudad de Buenos Aires. 3er.trimestre. Años 2022/2023

| | 2022 | | 2023 | | |
|---|----------------|----------------|----------------|----------------|------------------|
| | 3er. trimestre | 4to. trimestre | 1er. trimestre | 2do. trimestre | 3er. trimestre |
| Ingreso total familiar (promedio en \$) | 204.525 | 217.233 | 282.598 | 317.227 | 457.072 |
| Ingreso per cápita familiar (promedio en \$) | 107.390 | 111.859 | 151.180 | 168.425 | 237.488 |
| Distribución de la masa de ingreso total por fuente (%) | 100,0 | 100,0 | 100,0 | 100,0 | 100,0 |
| Ingresos laborales | 77,1 | 77,0 | 78,4 | 79,1 | 79,4 |
| Ingresos de la ocupación principal | 72,9 | 72,1 | 72,9 | 72,5 | 73,0 |
| Ingresos no laborales | 22,9 | 23,0 | 21,6 | 20,9 | 20,6 |
| Ingresos por jubilación y/o pensión | 16,4 | 16,7 | 16,2 | 14,8 | 15,5 |
| Hogares (distribución %) | 100,0 | 100,0 | 100,0 | 100,0 | 100,0 |
| Sin ingresos | --- | --- | --- | --- | 1,3 ^b |
| Solo con ingresos laborales | 49,3 | 47,9 | 47,9 | 48,1 | 49,5 |
| Solo con ingresos no laborales | 22,6 | 24,2 | 21,5 | 21,3 | 22,4 |
| Solo con ingresos de jubilación y/o pensión | 15,0 | 15,6 | 14,7 | 12,8 | 14,4 |
| Con ingresos laborales y no laborales simultáneamente | 27,6 | 27,5 | 30,1 | 29,9 | 26,9 |

^b Valor de la celda con carácter indicativo (el coeficiente de variación estimado es mayor al 20 % y menor o igual al 30%).

--- No se presenta dato debido a que el coeficiente de variación estimado es mayor al 30%.

Nota: para el cálculo del Ingreso total familiar y del Ingreso per cápita familiar se incluye a los hogares sin ingresos. Se ha imputado el valor de ingresos a aquellos casos que no declaran el monto de los mismos.

La serie completa desde el 1er trimestre de 2015 está disponible [aquí](#).

Fuente: Dirección General de Estadística y Censos (Ministerio de Hacienda y Finanzas GCBA). ETOI.

C.2

Población ocupada. Ingreso de la ocupación principal por sexo según calificación ocupacional, rama de actividad y categoría ocupacional (promedio y mediana en pesos), horas trabajadas, ingreso por hora (promedio y mediana en pesos) y distribución porcentual de la población ocupada. Ciudad de Buenos Aires. 3er.trimestre. Años 2022/2023

| | 3er. trimestre de 2022 | | | | 3er. trimestre de 2023 | | | |
|---|------------------------|----------------------|----------------------|---|------------------------|----------------------|----------------------|---|
| | Total | Varón | Mujer | Distribución porcentual de la población ocupada | Total | Varón | Mujer | Distribución porcentual de la población ocupada |
| Población ocupada | 1.539.500 | 798.000 | 741.500 | | 1.592.500 | 791.000 | 801.500 | |
| Población ocupada con ingresos de la ocupación principal | 1.514.000 | 786.000 | 728.000 | 100,0 | 1.571.000 | 776.000 | 795.000 | 100,0 |
| Promedio en \$ | | | | | | | | |
| Ingreso de la ocupación principal | 120.832 | 129.112 | 111.889 | | 260.657 | 289.789 | 232.209 | |
| Calificación ocupacional | | | | | | | | |
| Alta calificación (profesional y técnica) | 165.850 | 176.996 | 154.011 | 48,6 | 349.965 | 385.044 | 314.535 | 47,2 |
| Baja calificación (operativa y no calificada) | 78.259 | 84.539 | 71.367 | 51,4 | 180.939 | 201.973 | 161.008 | 52,8 |
| Rama de actividad (excluye Servicio Doméstico) | | | | | | | | |
| Industria y construcción | 108.911 | 109.604 | 107.770 ^a | 12,7 | 216.048 | 239.232 | 179.222 | 10,8 |
| Comercio | 92.795 | 93.631 | 91.840 | 13,8 | 215.319 | 235.363 | 188.414 ^a | 15,8 |
| Servicios | 132.944 | 140.027 | 125.144 | 72,7 | 286.354 | 311.279 | 263.107 | 72,4 |
| Otras ramas | 142.886 ^a | 159.295 ^a | 101.621 ^b | 0,8 ^b | 321.341 ^a | 394.436 | 65.464 ^b | 0,9 |
| Servicio doméstico en hogares particulares | 36.560 | 43.429 | 36.216 | 4,1 ^a | 80.922 | - | 80.922 | 3,9 |
| Categoría ocupacional | | | | | | | | |
| Patrón o empleador | 199.367 ^a | 206.602 ^a | 164.899 | 3,3 ^a | 548.594 ^a | 561.358 ^a | 510.803 ^b | 4,0 ^a |
| Trabajador por cuenta propia | 91.066 | 92.665 | 88.764 | 21,3 | 201.920 | 234.849 | 165.206 | 21,7 |
| Asalariado | 125.836 | 135.901 | 116.320 | 75,4 | 262.142 | 284.309 | 242.433 | 74,3 |
| Horas trabajadas en la ocupación principal ⁽¹⁾ | 37 | 39 | 34 | | 37 | 40 | 34 | |
| Ingreso por hora ⁽¹⁾ | 848 | 866 | 829 | | 1.775 | 1.820 | 1.731 | |
| Mediana en \$ | | | | | | | | |
| Ingreso de la ocupación principal | 100.000 | 100.000 | 95.000 | | 200.000 | 240.000 | 190.000 | |
| Calificación ocupacional | | | | | | | | |
| Alta calificación (profesional y técnica) | 150.000 | 150.000 | 135.000 | 48,6 | 300.000 | 300.000 | 250.000 | 47,2 |
| Baja calificación (operativa y no calificada) | 70.000 | 80.000 | 60.000 | 51,4 | 150.000 | 170.000 | 137.000 | 52,8 |

Continúa

C.2 Conclusión

| | 3er. trimestre de 2022 | | | | 3er. trimestre de 2023 | | | |
|---|------------------------|----------------------|----------------------|---|------------------------|----------------------|----------------------|---|
| | Total | Varón | Mujer | Distribución porcentual de la población ocupada | Total | Varón | Mujer | Distribución porcentual de la población ocupada |
| Rama de actividad (excluye Servicio Doméstico) | | | | | | | | |
| Industria y construcción | 90.000 | 85.000 | 90.000 ^a | 12,7 | 160.000 | 168.700 | 131.000 ^a | 10,8 |
| Comercio | 85.000 | 90.000 | 70.000 ^a | 13,8 | 180.000 | 200.000 | 150.000 | 15,8 |
| Servicios | 101.000 | 110.000 | 100.000 | 72,7 | 240.000 | 250.000 | 200.000 | 72,4 |
| Otras ramas | --- | --- | --- | 0,8 ^b | --- | 350.000 ^b | --- | 0,9 |
| Servicio doméstico en hogares particulares | 36.000 | 57.000 | 36.000 | 4,1 ^a | 52.000 | - | 52.000 | 3,9 |
| Categoría ocupacional | | | | | | | | |
| Patrón o empleador | 200.000 ^a | 200.000 ^a | 195.000 ^a | 3,3 ^a | 360.000 ^a | 400.000 ^a | 250.000 ^a | 4,0 ^a |
| Trabajador por cuenta propia | 70.000 | 80.000 ^a | 70.000 | 21,3 | 150.000 | 200.000 | 125.000 ^a | 21,7 |
| Asalariado | 100.000 | 100.000 | 100.000 | 75,4 | 200.000 | 240.000 | 200.000 | 74,3 |
| Horas trabajadas en la ocupación principal ¹ | 40 | 40 | 40 | | 40 | 40 | 40 | |
| Ingreso por hora ¹ | 651 | 646 | 665 | | 1.395 | 1.454 | 1.308 | |

¹ Se excluye a la población que no trabajó la semana de referencia y a la que no tiene información en cantidad de horas semanales trabajadas.

--- No se presenta dato debido a que el coeficiente de variación estimado es mayor al 30%.

^a Valor de la celda con carácter indicativo (el coeficiente de variación estimado es mayor al 10% y menor o igual al 20%).

^b Valor de la celda con carácter indicativo (el coeficiente de variación estimado es mayor al 20% y menor o igual al 30%).

Nota: se excluye a los trabajadores sin pago. Se ha imputado el valor de ingresos a aquellos casos que no declaran el monto de los mismos. Los ingresos se presentan netos de aguinaldo. Los totales absolutos de población ocupada se presentan aproximados, dado que provienen de una fuente muestral.

La distribución porcentual se encuentra influida por los registros no informados (Ns/Nc) de las variables que constituyen el indicador.

La serie completa desde el 1er. trimestre de 2015 está disponible [aquí](#).

Fuente: Dirección General de Estadística y Censos (Ministerio de Hacienda y Finanzas GCBA). ETOI.

C.3

Población ocupada. Ingreso de la ocupación principal por sexo según máximo nivel educativo alcanzado (promedio y mediana en pesos) y distribución porcentual de la población ocupada. Ciudad de Buenos Aires. 3er.trimestre. Años 2022/2023

| | 3er. trimestre de 2022 | | | | 3er. trimestre de 2023 | | | |
|---|------------------------|---------|---------|---|------------------------|----------------------|---------------------|---|
| | Total | Varón | Mujer | Distribución porcentual de la población ocupada | Total | Varón | Mujer | Distribución porcentual de la población ocupada |
| Población ocupada con ingresos provenientes de la ocupación principal | 1.514.000 | 786.000 | 728.000 | 100,0 | 1.592.500 | 791.000 | 801.500 | 100,0 |
| Promedio en \$ | | | | | | | | |
| Ingreso de la ocupación principal | 120.832 | 129.112 | 111.889 | | 260.657 | 289.789 | 232.209 | |
| Máximo nivel educativo alcanzado | | | | | | | | |
| Hasta Secundario incompleto | 60.367 | 71.015 | 42.967 | 15,2 | 141.137 | 179.456 | 93.155 | 13,2 |
| Secundario completo | 81.119 | 91.769 | 66.874 | 15,8 | 173.588 | 205.053 | 139.751 | 17,2 |
| Superior incompleto | 110.518 | 128.131 | 90.860 | 23,2 | 241.640 | 274.371 | 204.214 | 26,0 |
| Superior completo y más | 159.833 | 171.405 | 149.843 | 45,8 | 342.634 | 381.885 | 311.460 | 43,6 |
| Mediana en \$ | | | | | | | | |
| Ingreso de la ocupación principal | 100.000 | 100.000 | 95.000 | 100,0 | 200.000 | 240.000 | 190.000 | 100,0 |
| Máximo nivel educativo alcanzado | | | | | | | | |
| Hasta Secundario incompleto | 50.000 | 60.000 | 40.000 | 15,2 | 100.000 | 150.000 | 78.000 ^a | 13,2 |
| Secundario completo | 70.000 | 86.000 | 60.000 | 15,8 | 140.000 | 160.000 ^a | 120.000 | 17,2 |
| Superior incompleto | 90.000 | 100.000 | 80.000 | 23,2 | 200.000 | 240.000 | 180.000 | 26,0 |
| Superior completo y más | 140.000 | 150.000 | 125.000 | 45,8 | 300.000 | 300.000 | 260.000 | 43,6 |

^a Valor de la celda con carácter indicativo (el coeficiente de variación estimado es mayor al 10% y menor o igual al 20%).

Nota: se excluye a los trabajadores sin pago. Se ha imputado el valor de ingresos a aquellos casos que no declaran el monto de los mismos. Los ingresos se presentan netos de aguinaldo. Los totales absolutos de población ocupada se presentan aproximados, dado que provienen de una fuente muestral.

El nivel superior incluye: terciario / superior no universitario y universitario, así como también posgrado incompleto o completo. No incluye escuelas especiales no primarias.

Se excluye a la población con máximo nivel educativo ignorado por representar menos del 0,5% del total del cuadro.

La distribución porcentual se encuentra influida por los registros no informados (Ns/Nc) de las variables que constituyen el indicador.

La serie completa desde el 1er. trimestre de 2015 está disponible [aquí](#).

Fuente: Dirección General de Estadística y Censos (Ministerio de Hacienda y Finanzas GCBA). ET01.

C.4

Población asalariada. Ingreso de la ocupación principal por sexo según condición frente a los descuentos jubilatorios y registro en la seguridad social (promedio y mediana en pesos) y distribución porcentual de la población asalariada. Ciudad de Buenos Aires. 3er.trimestre. Años 2022/2023

| | 3er. trimestre de 2022 | | | | 3er. trimestre de 2023 | | | |
|---|------------------------|---------|---------------------|--|------------------------|---------|----------------------|--|
| | Total | Varón | Mujer | Distribución porcentual de la población asalariada | Total | Varón | Mujer | Distribución porcentual de la población asalariada |
| Población ocupada con ingresos provenientes de la ocupación principal | 1.514.000 | 786.000 | 728.000 | | 1.592.500 | 791.000 | 801.500 | |
| Promedio en (\$) | | | | | | | | |
| Ingreso de la ocupación principal | 120.832 | 129.112 | 111.889 | | 260.657 | 289.789 | 232.209 | |
| Asalariados | 125.836 | 135.901 | 116.320 | 100,0 | 262.142 | 284.309 | 242.433 | |
| Condición frente a descuentos jubilatorios | | | | | | | | |
| Con descuento jubilatorio | 139.791 | 148.826 | 131.311 | 75,0 | 297.049 | 310.746 | 283.675 | 71,6 |
| Sin descuento jubilatorio | 83.895 | 97.646 | 70.597 | 25,0 | 174.316 | 204.260 | 153.290 | 28,4 |
| Condición de registro en la seguridad social | | | | | | | | |
| Registrados | 138.446 | 147.781 | 129.496 | 85,7 | 289.846 | 305.470 | 274.861 | 83,8 |
| No registrados | 50.460 | 61.184 | 41.130 | 14,3 | 118.445 | 139.767 | 105.721 ^a | 16,2 |
| Mediana en (\$) | | | | | | | | |
| Ingreso de la ocupación principal | 100.000 | 100.000 | 95.000 | | 200.000 | 240.000 | 190.000 | |
| Asalariados | 100.000 | 100.000 | 100.000 | 100,0 | 200.000 | 240.000 | 200.000 | |
| Condición frente a descuentos jubilatorios | | | | | | | | |
| Con descuento jubilatorio | 120.000 | 120.000 | 110.000 | 75,0 | 245.000 | 250.000 | 230.000 | 71,6 |
| Sin descuento jubilatorio | 60.000 | 65.000 | 50.000 ^a | 25,0 | 130.000 | 155.000 | 106.000 | 28,4 |
| Condición de registro en la seguridad social | | | | | | | | |
| Registrados | 110.000 | 120.000 | 105.000 | 85,7 | 240.000 | 250.000 | 220.000 | 83,8 |
| No registrados | 40.000 | 50.000 | 35.000 | 14,3 | 90.000 | 120.000 | 64.000 ^a | 16,2 |

^a Valor de la celda con carácter indicativo (el coeficiente de variación estimado es mayor al 10% y menor o igual al 20%).

Nota: se excluye a los trabajadores sin pago. Se ha imputado el valor de ingresos a aquellos casos que no declaran el monto de los mismos. Los ingresos se presentan netos de aguinaldo. La distribución porcentual se encuentra influida por los registros no informados (Ns/Nc) de las variables que constituyen el indicador. Los totales absolutos de población ocupada se presentan aproximados, dado que provienen de una fuente muestral.

La serie completa desde el 1er. trimestre de 2015 está disponible [aquí](#).

Fuente: Dirección General de Estadística y Censos (Ministerio de Hacienda y Finanzas GCBA). ETOI.

C.5

Ingresos individuales laborales y no laborales. Ciudad de Buenos Aires. 3er.trimestre. Años 2022/2023

| | 2022 | | 2023 | | |
|---|----------------------|----------------------|----------------------|----------------|----------------------|
| | 3er. trimestre | 4to. trimestre | 1er. trimestre | 2do. trimestre | 3er. trimestre |
| Ingresos individuales | | | | | |
| Población perceptora | 2.125.500 | 2.180.500 | 2.157.500 | 2.194.000 | 2.185.500 |
| Ingreso de perceptores de ingreso (promedio en \$) | 120.144 | 134.086 | 165.309 | 195.258 | 261.700 |
| Ingresos laborales¹ | | | | | |
| Población perceptora de ingresos laborales | 1.526.500 | 1.570.500 | 1.575.500 | 1.620.500 | 1.587.000 |
| Ingreso laboral de perceptores (promedio en \$) ² | 126.159 | 143.208 | 174.202 | 209.025 | 280.273 |
| Ingreso laboral/Ingreso total individual de los perceptores de ingreso laboral (% promedio) | 93,0 | 92,9 | 92,8 | 92,2 | 93,6 |
| Ingreso de la ocupación principal (promedio en \$) | 120.832 | 136.410 | 165.073 | 196.754 | 260.657 |
| Población perceptora de ingresos de la ocupación principal | 1.514.000 | 1.559.500 | 1.559.500 | 1.604.500 | 1.571.000 |
| Ingreso laboral de asalariados (promedio en \$) | 125.836 | 139.706 | 167.438 | 206.914 | 262.142 |
| con descuentos jubilatorios (promedio en \$) | 139.791 | 155.962 | 190.600 | 234.131 | 297.049 |
| sin descuentos jubilatorios (promedio en \$) | 83.895 | 95.143 | 105.799 | 141.720 | 174.316 |
| Ingreso laboral de patrón o empleador | 199.367 ^a | 235.842 ^a | 260.932 ^a | 309.013 | 548.594 ^a |
| Ingreso laboral de trabajador por cuenta propia | 91.066 | 112.205 | 143.313 | 144.814 | 201.920 |
| Salario mínimo vital y móvil (\$) ³ | 47.850 | 57.900 | 67.743 | 84.512 | 112.500 |
| Ingreso no laborales | | | | | |
| Población perceptora | 867.000 | 895.000 | 881.500 | 887.500 | 866.500 |
| Ingreso no laboral perceptores (promedio en \$) | 72.380 | 75.366 | 93.251 | 100.992 | 146.731 |
| Ingreso no laboral/Ingreso total individual de los perceptores de ingreso no laboral (% promedio) | 81,4 | 80,7 | 78,8 | 78,8 | 80,8 |
| Jubilaciones y/o pensiones y/o transferencias monetarias condicionadas (TMC) ⁴ | | | | | |
| Hogares perceptores | 524.500 | 549.500 | 522.500 | 519.500 | 521.000 |
| Población perceptora | 676.500 | 708.500 | 672.500 | 677.500 | 693.000 |
| Ingresos jubilatorios, por pensión o TMC/Ingreso total de hogares perceptores de esos ingresos (% promedio) | 64,6 | 64,8 | 65,6 | 61,6 | 65,4 |
| Jubilaciones y pensiones (con o sin TMC) | | | | | |
| Hogares perceptores | 437.000 | 455.500 | 438.000 | 426.000 | 440.000 |
| Población perceptora | 556.500 | 574.000 | 564.000 | 557.000 | 576.500 |
| Población perceptora con Jubilaciones o pensiones como único ingreso | 398.000 | 383.000 | 398.000 | 353.500 | 396.500 |
| Ingresos por jubilación y/o pensión (promedio en \$) | 81.021 | 84.999 | 109.534 | 114.078 | 166.024 |
| Ingresos jubilatorios y/o por pensión de los hogares/ ingreso total de hogares perceptores (%) | 70,6 | 71,5 | 71,7 | 68,4 | 72,2 |
| Jubilación y/o pensión mínima (\$) ³ | 37.525 | 43.353 | 50.124 | 58.665 | 70.938 |
| Población perceptora de jubilación y/o pensión por grupo quintilítico de ingreso total individual | 556.500 | 574.000 | 564.000 | 557.000 | 576.500 |

Continúa

C.5 Conclusión

| | 2022 | | 2023 | | |
|--|---------------------|-------------------|-------------------|-------------------|-------------------|
| | 3er. trimestre | 4to. trimestre | 1er. trimestre | 2do. trimestre | 3er. trimestre |
| Distribución de población perceptora (%) | 100,0 | 100,0 | 100,0 | 100,0 | 100,0 |
| Q1 | 25,3 | 25,8 | 25,5 | 22,0 ^a | 21,9 |
| Q2 | 25,5 | 26,7 | 25,8 | 31,5 ^a | 32,1 |
| Q3 | 17,2 ^a | 18,2 ^a | 19,1 | 17,6 ^a | 18,3 |
| Q4 | 15,8 ^a | 14,9 ^a | 14,6 ^a | 13,3 ^a | 15,3 ^a |
| Q5 | 16,3 | 14,4 ^a | 15,1 ^a | 15,6 ^a | 12,4 ^a |
| Población perceptora de jubilación y/o pensión por zona de residencia | 556.500 | 574.000 | 564.000 | 557.000 | 576.500 |
| Distribución de población perceptora (%) | 100,0 | 100,0 | 100,0 | 100,0 | 100,0 |
| Norte | 22,0 | 20,4 | 22,1 | 22,1 | 22,7 |
| Centro | 54,5 | 57,2 | 55,6 | 56,3 | 55,1 |
| Sur | 23,5 | 22,4 | 22,2 | 21,6 | 22,2 |
| Ingreso por transferencias monetarias condicionadas (TMC) | | | | | |
| Ingreso por TMC en hogares con presencia de personas de hasta 18 años (promedio en \$) | 24.520 ^a | 28.308 | 29.734 | 37.136 | 40.338 |
| Asignación Universal por Hijo (\$) ³ | 7.332 | 8.471 | 9.792 | 11.465 | 13.864 |

¹ La población perceptora de ingresos laborales incluye a los ocupados que percibieron ingresos por sus ocupaciones (principal y secundaria) en el período de referencia y a los desocupados e inactivos con ingresos de una ocupación anterior.

² Refiere a los ingresos laborales por todas las ocupaciones.

³ Los valores de salario mínimo vital y móvil, de jubilación mínima y de AUH corresponden a los del mes intermedio del trimestre. Tanto la jubilación mínima como la AUH, no incluyen bonos especiales.

⁴ Las transferencias monetarias condicionadas (TMC) comprenden los ingresos por: becas de estudio, Asignación Universal por Hijo, Programa Ciudadanía Porteña (Tarjeta Cabal), Programa Progresar y otros subsidios o planes sociales en dinero del gobierno nacional o local.

^a Valor de la celda con carácter indicativo (el coeficiente de variación estimado es mayor al 10% y menor o igual al 20%).

Los totales absolutos de población ocupada se presentan aproximados, dado que provienen de una fuente muestral.

Nota: la serie completa desde el 1er. trimestre de 2015 está disponible [aquí](#).

Fuente: Dirección General de Estadística y Censos (Ministerio de Hacienda y Finanzas GCBA). ETOI.

Para más información estadística podés seguirnos en nuestras redes,
visitarnos en nuestra web o consultarnos por mail.