

IPCBA. Diciembre de 2023

Informe de resultados | **1824**

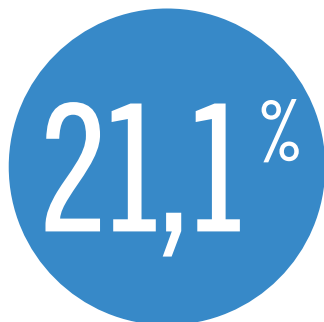


Enero de 2024

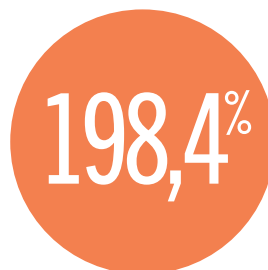
Medalla de oro a la calidad en la Gestión Pública



Nivel General



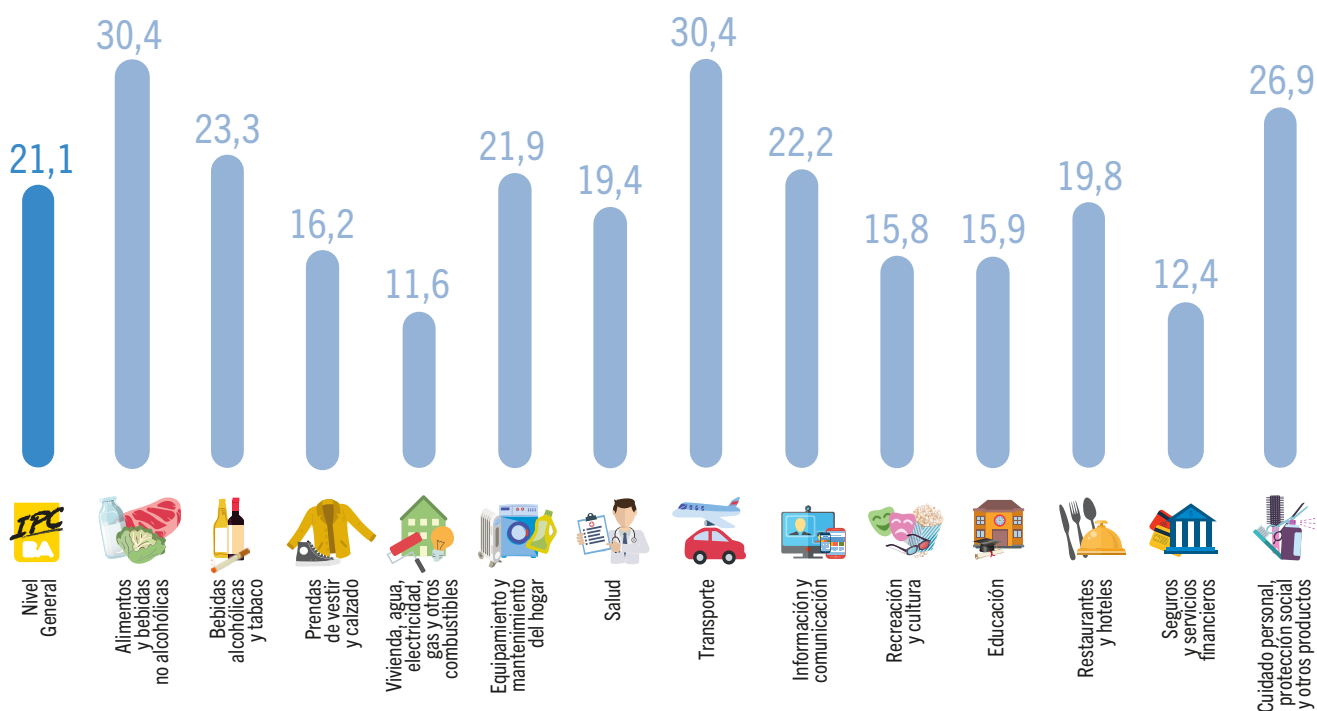
Variación mensual



Variación interanual

Nivel General y Divisiones

Variación (%) mensual



Agrupaciones secundarias

Variación (%) mensual



Bienes



Servicios



Estacionales

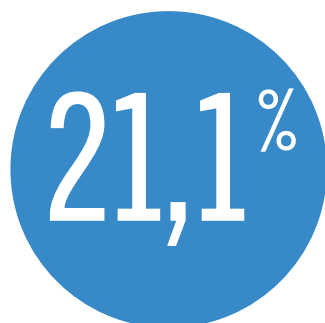


Regulados

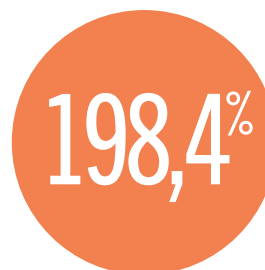


Resto IPCBA

IPCBA. Diciembre de 2023



Variación mensual



Variación interanual

Durante el mes de diciembre el Índice de Precios al Consumidor de la Ciudad de Buenos Aires (IPCBA - base 2021 = 100)¹ registró un incremento de 21,1%.

La trayectoria interanual –i.a.– de este indicador se ubicó en 198,4% (+37,8 puntos porcentuales -p.p.- por encima del mes previo)².

1 Para un detalle más exhaustivo y preciso sobre la actualización del año base del IPCBA, se sugiere revisar el documento: "[Índice de Precios al Consumidor de la Ciudad de Buenos Aires. Aspectos metodológicos de la actualización del año base 2021 = 100](#)".

2 Ver cuadros C.5 y C.8 del Anexo.

C.1

IPCBA según divisiones de la canasta. Índice y variación porcentual respecto del mes anterior e interanual

Nivel General y divisiones	Ponderación por división	Índice ¹		Variación porcentual	
		Diciembre de 2023	Noviembre de 2023	Respecto del mes anterior	Interanual
Nivel General		685,40	565,99	21,1	198,4
01 Alimentos y bebidas no alcohólicas	17,13%	808,44	619,90	30,4	241,3
02 Bebidas alcohólicas y tabaco	1,60%	677,16	549,41	23,3	176,9
03 Prendas de vestir y calzado	5,31%	698,41	601,19	16,2	168,6
04 Vivienda, agua, electricidad, gas y otros combustibles	17,43%	679,67	608,83	11,6	196,0
05 Equipamiento y mantenimiento del hogar	5,91%	725,22	595,02	21,9	186,5
06 Salud	8,70%	606,13	507,49	19,4	164,7
07 Transporte	11,44%	589,04	451,77	30,4	189,8
08 Información y comunicación	7,32%	536,78	439,18	22,2	193,9
09 Recreación y cultura	6,12%	632,39	545,94	15,8	193,6
10 Educación	4,73%	634,46	547,38	15,9	187,0
11 Restaurantes y hoteles	9,58%	835,44	697,54	19,8	208,5
12 Seguros y servicios financieros	0,76%	581,16	516,88	12,4	180,8
13 Cuidado personal, protección social y otros productos	3,98%	632,43	498,27	26,9	187,7

¹Base 2021 = 100.

Nota: la suma de las cifras parciales puede diferir del total por procedimientos de redondeo.

Fuente: Dirección General de Estadística y Censos (Ministerio de Hacienda y Finanzas GCBA).

1. Divisiones

Durante diciembre la variación del IPCBA respondió fundamentalmente a las subas en las siguientes divisiones: Alimentos y bebidas no alcohólicas, Transporte, Restaurantes y hoteles, Vivienda, agua, electricidad, gas y otros combustibles, Salud y Equipamiento y mantenimiento del hogar, que en conjunto explicaron el 75,2% del alza del Nivel General.



Alimentos y bebidas no alcohólicas aumentó 30,4%, contribuyendo con 5,70 p.p. a la variación mensual del IPCBA. Al interior de la división, los principales impulsos provinieron de Carnes y derivados (36,2%) y Pan y cereales (32,0%). Le siguieron en importancia, Leche, productos lácteos y huevos (26,3%), Azúcar, repostería y postres (30,6%) y Gaseosas (34,1%).



Transporte promedió una suba de 30,4%, con una incidencia de 2,77 p.p. en el Nivel General, al impactar principalmente los incrementos en los precios de los combustibles y lubricantes para vehículos de uso del hogar. En menor medida, se destacaron los aumentos en los valores de los automóviles y de los pasajes aéreos.



Restaurantes y hoteles se elevó 19,8% e incidió 2,33 p.p., por las subas en los precios de los alimentos preparados en restaurantes, bares y casas de comida. Le siguieron en importancia, los incrementos en las tarifas del servicio de alojamiento en hoteles por motivos turísticos.



Vivienda, agua, electricidad, gas y otros combustibles registró un alza de 11,6%, con una incidencia 2,18 p.p., debido a las subas en los precios de los alquileres. En menor medida, se destacaron los ajustes en los valores de los gastos comunes de la vivienda y en la tarifa residencial del servicio de suministro de agua³.



Salud aumentó 19,4% e incidió 1,52 p.p., al impactar las alzas en los valores de los medicamentos y en las cuotas de medicina prepaga.



Equipamiento y mantenimiento del hogar promedió un incremento de 21,9%, con una incidencia de 1,36 p.p., por las subas en los precios de los productos de limpieza y en los grandes electrodomésticos. Le siguieron en importancia, los ajustes en las remuneraciones del servicio doméstico.

El resto de las divisiones tuvo una incidencia positiva, aunque menor, en el Nivel General.

C.2

IPCBA. Incidencia mensual e interanual de las divisiones en el Nivel General

Nivel General y divisiones	Diciembre de 2023	
	Mensual	Interanual
Nivel General	21,1	198,4
01 Alimentos y bebidas no alcohólicas	5,70	42,62
02 Bebidas alcohólicas y tabaco	0,36	3,01
03 Prendas de vestir y calzado	0,91	10,13
04 Vivienda, agua, electricidad, gas y otros combustibles	2,18	34,15
05 Equipamiento y mantenimiento del hogar	1,36	12,15
06 Salud	1,52	14,28
07 Transporte	2,77	19,22
08 Información y comunicación	1,26	11,28
09 Recreación y cultura	0,94	11,12
10 Educación	0,73	8,51
11 Restaurantes y hoteles	2,33	23,54
12 Seguros y servicios financieros	0,09	1,24
13 Cuidado personal, protección social y otros productos	0,94	7,16

Nota: la suma de las cifras parciales puede diferir del total por procedimientos de redondeo. Fuente: Dirección General de Estadística y Censos (Ministerio de Hacienda y Finanzas GCBA).

En términos interanuales, las divisiones Alimentos y bebidas no alcohólicas, Vivienda, agua, electricidad, gas y otros combustibles y Restaurantes y hoteles, fueron las principales responsables del incremento de los precios minoristas, explicando el 50,6% de la variación interanual del Nivel General.

3 Según Resolución N° 331/2023 del Ministerio de Obras Públicas.

2. Bienes y Servicios

Durante el mes de diciembre los Bienes registraron una suba de 30,3%, por encima de los Servicios que aumentaron 14,2%.



La dinámica mensual de los Bienes respondió fundamentalmente a los incrementos en los precios de los alimentos (principalmente carnes, panificados y lácteos). En menor medida, se destacaron las subas en los valores de los combustibles y lubricantes para vehículos de uso del hogar, de los medicamentos y de los automóviles. En tanto, el comportamiento de los Servicios

reflejó principalmente los aumentos en los precios de los restaurantes, bares y casas de comida y de los alquileres. Le siguieron en importancia, las alzas en las cuotas de los establecimientos de educación formal y de la medicina prepaga, junto con los ajustes en los valores de los gastos comunes por la vivienda y en las tarifas del servicio de alojamiento.

En términos interanuales, ambas agrupaciones se aceleraron hasta: 227,6% i.a. en el caso de los Bienes (+63,2 p.p. respecto del mes previo) y 177,4% i.a. en el caso de los Servicios (+19,6 p.p.).

C.3

IPCBA. Nivel General, Bienes y Servicios. Índice, incidencia mensual y variación porcentual respecto del mes anterior e interanual

Nivel General, Bienes y Servicios	Ponderación	Índice ¹		Variación porcentual		Incidencia mensual
		Diciembre de 2023	Noviembre de 2023	Respecto del mes anterior	Interanual	
Nivel General		685,40	565,99	21,1	198,4	21,1
Bienes	41,41%	760,55	583,47	30,3	227,6	12,96
Servicios	58,59%	632,28	553,63	14,2	177,4	8,14

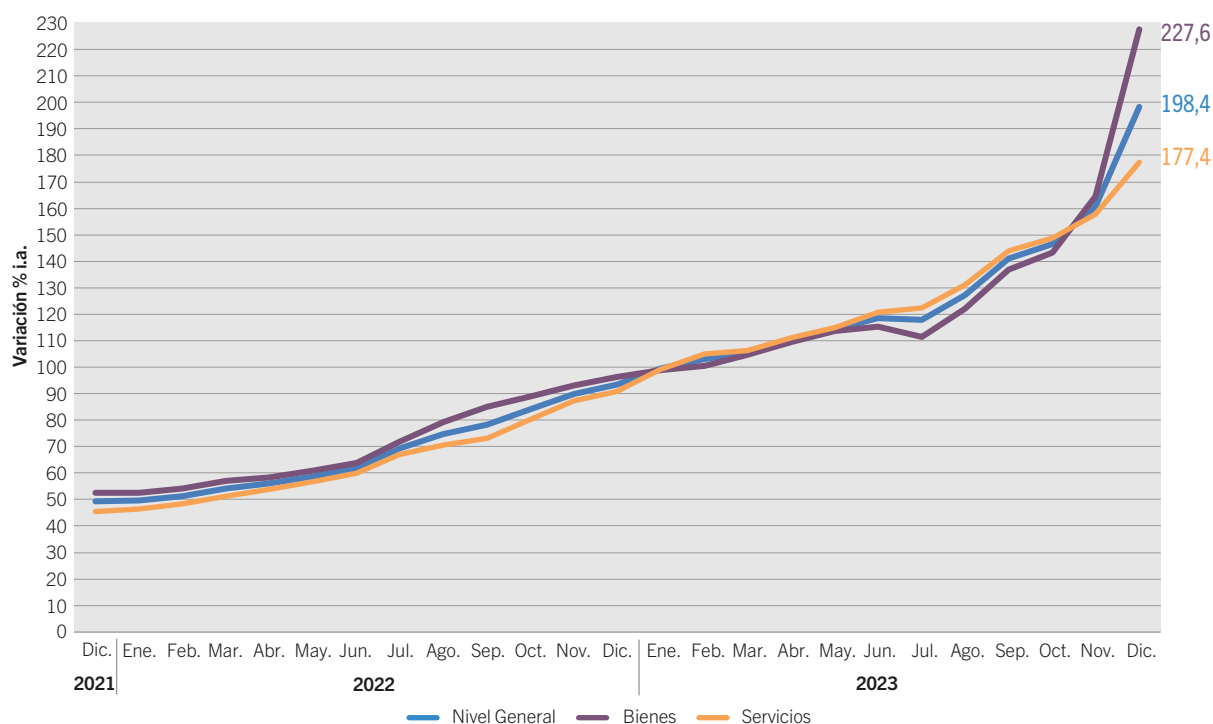
¹Base 2021 = 100.

Nota: la suma de las cifras parciales puede diferir del total por procedimientos de redondeo.

Fuente: Dirección General de Estadística y Censos (Ministerio de Hacienda y Finanzas GCBA).

G.1

IPCBA. Trayectoria interanual¹. Nivel General, Bienes y Servicios. Diciembre de 2021/diciembre de 2023



¹Se aplicó a los índices el procedimiento tradicional de empalme, para poder calcular las variaciones interanuales.

Fuente: Dirección General de Estadística y Censos (Ministerio de Hacienda y Finanzas GCBA).

3. Estacionales, Regulados y Resto IPCBA



Estacionales



Regulados



Resto IPCBA⁴

Desagregando por subíndices, durante el mes de diciembre la agrupación Resto IPCBA -*proxy* de la inflación núcleo- promedió un incremento de 22,2%. En términos interanuales, se aceleró hasta 209,5% i.a. (+41,8 p.p. respecto del mes previo).

La agrupación Regulados aumentó 17,1%, principalmente por los incrementos en los precios de los combustibles para vehículos de uso del hogar. En menor medida, se destacaron los ajustes en las cuotas de los establecimientos educativos (nivel inicial, primario y secundario) y de la medicina prepaga. Así, esta agrupación aceleró su ritmo de suba hasta 164,3% i.a. (+27,2 p.p.).

Por último, los bienes y servicios Estacionales promediaron una suba de 19,3%, destacándose las alzas en los precios de las prendas de vestir y en las tarifas del alojamiento en hoteles. Le siguieron en importancia, los aumentos en los valores de los pasajes aéreos, de las frutas y de los paquetes turísticos. En términos interanuales, este agregado se aceleró hasta 180,0% i.a. (+28,7 p.p.).

⁴ La categoría "Resto IPCBA" es una subcanasta que mide la variación de precios de los bienes y los servicios que no tienen comportamiento estacional ni están sujetos a regulación, siendo un *proxy* de la inflación subyacente o también denominada inflación núcleo. A diferencia del indicador anterior, el IPCBA (base 2021 = 100), incluye en la categoría "Regulados" a los seguros médicos y a la educación inicial, primaria y secundaria.

C.4

IPCBA. Nivel General, Estacionales, Regulados y Resto IPCBA. Índice, incidencia mensual y variación porcentual respecto del mes anterior e interanual

Nivel General, Estacionales, Regulados y Resto IPCBA	Ponderación	Índice ¹		Variación porcentual		Incidencia mensual
		Diciembre de 2023	Noviembre de 2023	Respecto del mes anterior	Interanual	
Nivel General		685,40	565,99	21,1	198,4	21,1
Estacionales	10,19%	721,77	604,88	19,3	180,0	2,10
Regulados	18,59%	557,36	475,83	17,1	164,3	2,68
Resto IPCBA	71,22%	713,61	583,95	22,2	209,5	16,32

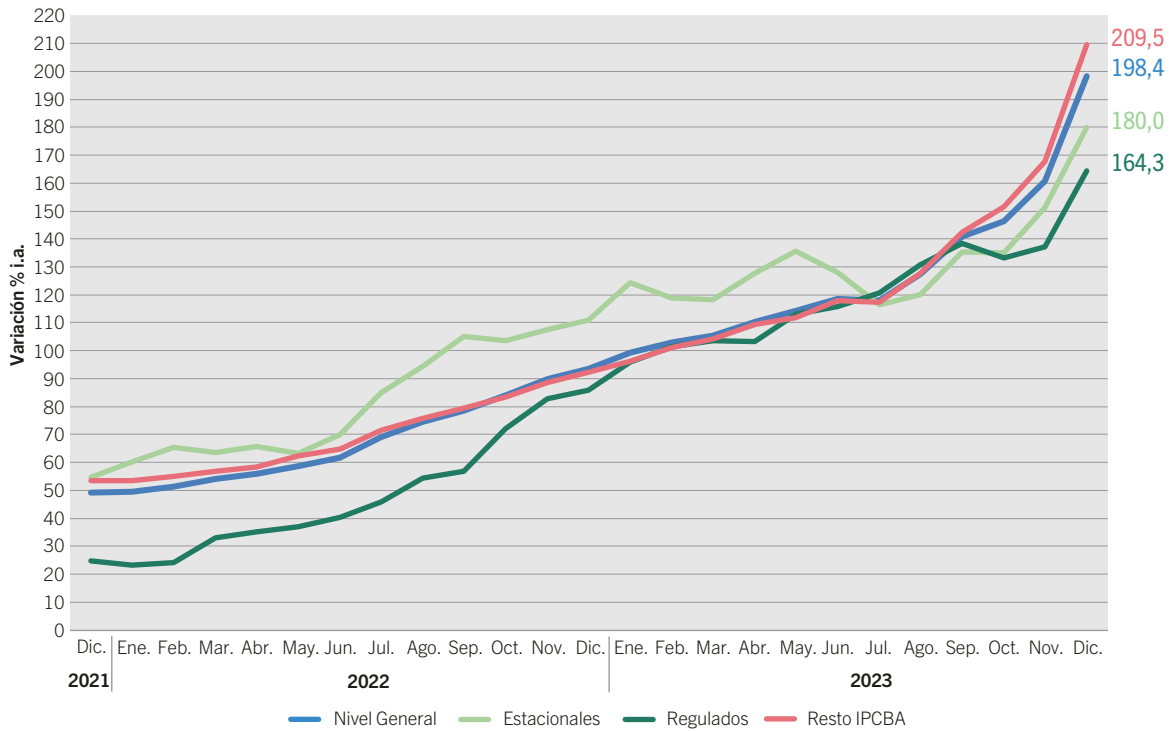
¹Base 2021 = 100.

Nota: la suma de las cifras parciales puede diferir del total por procedimientos de redondeo.

Fuente: Dirección General de Estadística y Censos (Ministerio de Hacienda y Finanzas GCBA).

G.2

IPCBA. Trayectoria interanual¹. Nivel General, Estacionales, Regulados y Resto IPCBA. Diciembre de 2021/diciembre de 2023



¹Se aplicó a los índices el procedimiento tradicional de empalme, para poder calcular las variaciones interanuales.
Fuente: Dirección General de Estadística y Censos (Ministerio de Hacienda y Finanzas GCBA).

4. Precios medios

En los cuadros C.6 y C.7 del Anexo se presentan los precios medios de una selección de bienes y servicios que conforman la canasta del IPCBA.

Anexo

C.5

IPCBA. Evolución del Nivel General, de los Bienes y de los Servicios. Índice y variación porcentual respecto del mes anterior

Mes	Índice ¹			Variación porcentual		
	Nivel General	Bienes	Servicios	Nivel General	Bienes	Servicios
Febrero de 2022	128,59	129,15	128,19	///	///	///
Marzo de 2022	136,12	136,48	135,87	5,9	5,7	6,0
Abril de 2022	143,28	144,77	142,23	5,3	6,1	4,7
Mayo de 2022	151,18	152,53	150,23	5,5	5,4	5,6
Junio de 2022	158,92	160,44	157,85	5,1	5,2	5,1
Julio de 2022	171,10	173,62	169,33	7,7	8,2	7,3
Agosto de 2022	181,72	185,98	178,70	6,2	7,1	5,5
Septiembre de 2022	191,95	198,75	187,14	5,6	6,9	4,7
Octubre de 2022	205,31	211,26	201,11	7,0	6,3	7,5
Noviembre de 2022	217,20	220,65	214,77	5,8	4,4	6,8
Diciembre de 2022	229,69	232,16	227,95	5,8	5,2	6,1
Enero de 2023	246,41	244,15	248,01	7,3	5,2	8,8
Febrero de 2023	261,19	258,82	262,87	6,0	6,0	6,0
Marzo de 2023	279,75	279,24	280,12	7,1	7,9	6,6
Abril de 2023	301,46	303,41	300,08	7,8	8,7	7,1
Mayo de 2023	324,20	325,83	323,04	7,5	7,4	7,7
Junio de 2023	347,38	345,60	348,64	7,1	6,1	7,9
Julio de 2023	372,82	367,43	376,63	7,3	6,3	8,0
Agosto de 2023	413,08	413,08	413,08	10,8	12,4	9,7
Septiembre de 2023	462,47	471,03	456,42	12,0	14,0	10,5
Octubre de 2023	505,82	513,68	500,26	9,4	9,1	9,6
Noviembre de 2023	565,99	583,47	553,63	11,9	13,6	10,7
Diciembre de 2023	685,40	760,55	632,28	21,1	30,3	14,2

^{///} Dato que no corresponde presentar

¹ Base 2021 = 100.

Nota: la serie completa desde febrero de 2022 está disponible en <https://www.estadisticaciudad.gov.ar/eyc/?p=128810>.

Fuente: Dirección General de Estadística y Censos (Ministerio de Hacienda y Finanzas GCBA).

C.6

IPCBA. Principales precios medios de bienes y servicios (pesos). Ciudad de Buenos Aires.
Diciembre de 2023

Descripción	Unidad de medida	Precio medio
Productos de limpieza para el hogar		
Jabón en pan	1 x 200 gramos	487,08
Jabón en polvo para ropa (baja espuma)	bolsa plástica x 800 gramos	1.039,65
Suavizante de ropa	repuesto x 900 cm ³	976,99
Detergente vajilla común	envase PVC x 750 cm ³	654,08
Líquido limpiador	repuesto x 500 cm ³	539,93
Lavandina	botella plástica x 1 litro	501,86
Insecticida	aerosol x 360 cm ³	1.334,02
Artículos descartables para el hogar		
Bolsa para residuos	envase x 30 bolsas de 45 x 60 cm	1234,89
Servicios de esparcimiento y entretenimiento		
Práctica de gimnasia		11.107,96
Entrada de cine		3.776,68
Novela de suspenso		11.967,54
Texto y materiales escolares		
Cuaderno universitario	1 unidad x 84 hojas	2.310,28
Cuaderno escolar	1 unidad de 48 a 50 hojas	3.619,15
Lápiz negro	1 unidad	234,38
Marcadores escolares	paquete x 12 unidades	2.260,06
Repuesto para carpeta	repuesto x 96 hojas	3.882,56
Fotocopia	1 unidad	45,74
Servicios para el cuidado personal		
Corte de cabello hombre		3.660,95
Corte de cabello mujer		4.354,62
Artículos de higiene, tocador y belleza		
Pañales bebés grandes	paquete x 16 unidades	2.501,07
Tampones	paquete x 20 unidades	1.498,12
Jabón de tocador	1 unidad x 125 gramos	459,79
Loción después de afeitarse	envase x 100 cm ³	2.684,30
Desodorante femenino	envase x 60 ml a bolilla	892,47
Desodorante masculino	envase x 160 ml aerosol	1.317,78
Shampoo	envase x 400 cm ³	2.011,87
Crema dental	tubo x 125 gramos	1.201,81
Crema para el cuerpo	frasco plástico x 200 gramos	1.360,53
Combustibles para vehículos		
Gasol premium	1 litro	645,63
Nafta premium	1 litro	590,57

Nota: debido a los procedimientos llevados a cabo para el cambio de año base (actualización de ponderaciones por tipo de negocio, revisión de la muestra de informantes, entre otros), los precios medios publicados no son directamente comparables con la serie anterior. Asimismo, se discontinúa la publicación de los precios de aquellos productos que quedaron excluidos de la canasta del nuevo índice. La serie completa desde julio de 2012 a febrero de 2022 está disponible en <https://www.estadisticaciudad.gob.ar/eyc/?p=28445>, mientras que la serie a partir de marzo de 2022 en <https://www.estadisticaciudad.gob.ar/eyc/?p=128836>.

Fuente: Dirección General de Estadística y Censos (Ministerio de Hacienda y Finanzas GCBA).

C.7

IPCBA. Principales precios medios de productos alimenticios (pesos). Ciudad de Buenos Aires.
Diciembre de 2023

Descripción	Unidad de medida	Precio medio
Harinas, cereales y legumbres		
Pan francés tipo flauta	1 kilo	1.400,06
Pan lacteado blanco	bolsa x 360 gramos	983,34
Pan para hamburguesas	paquete x 4 unidades	727,96
Pan rallado/rebozador	paquete x 500 gramos	530,13
Facturas	12 unidades	3.223,18
Galletitas de agua	paquete x 300 gramos	622,75
Galletitas dulces surtidas	paquete x 400 gramos	935,65
Bizcochos de grasa	paquete x 200 gramos	458,14
Harina de trigo común	1 kilo	417,59
Polenta	paquete x 500 gramos	429,65
Arroz blanco simple	1 kilo	1.456,08
Fideos secos largos	paquete x 500 gramos	847,13
Ravioles frescos en piezas	blíster x 500 gramos	1.331,26
Tapas para empanadas	330 gramos	737,45
Tapas para tartas	bolsa x 2 unidades de 400 gramos	830,10
Lentejas secas	bolsa x 500 gramos	1.180,32
Empanadas cocidas para llevar	12 unidades	7.855,86
Pizza para llevar	1 unidad	5.011,98
Frutas y verduras		
Manzana deliciosa roja	1 kilo	1.487,41
Banana	1 kilo	1.572,98
Limón	1 kilo	836,09
Mandarina	1 kilo	886,87
Naranja	1 kilo	741,84
Duraznos en almíbar	lata x 485 gramos	1.157,31
Acelga	1 atado	365,71
Lechuga criolla	1 kilo	1.040,49
Tomate perita	1 kilo	1.230,69
Tomate redondo	1 kilo	1.038,80
Morrón rojo	1 kilo	2.944,60
Cebolla común	1 kilo	409,84
Zapallo	1 kilo	414,25
Zapallitos	1 kilo	663,84
Zanahoria	1 kilo	696,66
Batata	1 kilo	814,77
Papa blanca	1 kilo	842,00
Arvejas en conserva	lata x 205 gramos	414,08

Continúa

C.7 Conclusión

Descripción	Unidad de medida	Precio medio
Carnes y huevos		
Asado	1 kilo	5.151,67
Carne picada	1 kilo	3.736,79
Paleta	1 kilo	4.847,91
Cuadrada	1 kilo	5.957,32
Cuadril	1 kilo	6.015,38
Nalga	1 kilo	6.134,97
Hamburguesas	caja x 334 gramos	2.233,88
Pollo entero	1 kilo	1.669,58
Chorizo fresco	1 kilo	4.094,79
Salchicha tipo viena	paquete x 6 unidades de 225 gramos	770,09
Jamón cocido	1 kilo	7.690,77
Paleta -fiambre	1 kilo	5.150,39
Salame	1 kilo	9.659,11
Atún en conserva al natural	entero en trozos - lata x 125 gramos	1.856,01
Atún en conserva en aceite	desmenuzado - lata x 125 gramos	796,58
Huevos de gallina	12 unidades	1.599,40
Leche, yogurt y productos lácteos		
Leche común entera	1 litro	543,72
Leche en polvo	400 gramos	1.946,60
Queso tipo cuartirolo	1 kilo	4.022,40
Queso port salut	1 kilo	4.628,92
Queso de máquina	1 kilo	5.834,65
Queso para rallar	1 kilo	8.346,62
Queso rallado	paquete x 120 gramos	1.418,61
Manteca	paquete x 200 gramos	1.157,55
Yogur para beber	sachet x 1000 gramos	1.478,90
Aceites		
Aceite de girasol	envase PET x 1500 cm ³	1.876,93
Dulces y azúcar		
Azúcar blanca	1 kilo	1.270,20
Dulce de batata	1 kilo	1.983,01
Dulce de membrillo	1 kilo	2.352,85
Mermelada	envase x 454 gramos	1.279,20
Bebidas alcohólicas		
Vino tinto común	envase tetrabrick x 1 litro	1.126,28
Cerveza en botella	botella x 1000 cm ³	1.194,52
Bebidas no alcohólicas		
Agua mineral	envase plástico x 2,25 litros	588,29
Bidón de agua	5 litros	1.062,95
Gaseosa cola	envase plástico x 2,25 litros	1.355,61
Agua saborizada	botella plástica x 1,5 litros	671,04
Bebida a base de hierbas	botella plástica x 1,25 litros	528,12
Jugo en polvo	sobre rinde 1 litro	138,39
Otros alimentos		
Sal fina	500 gramos	419,69
Mayonesa común	sachet x 500 cm ³	742,99
Vinagre de vino	botella plástica x 1 litro	943,23
Salsa a base de tomate	envase x 340 gramos	484,56
Café molido	250 gramos	1.751,19
Yerba mate	1 kilo	2.666,62
Té común en saquitos	caja x 25 saquitos	329,65
Cacao en polvo	360 gramos	1.340,36

Nota: debido a los procedimientos llevados a cabo para el cambio de año base (actualización de ponderaciones por tipo de negocio, revisión de la muestra de informantes, entre otros), los precios medios publicados no son directamente comparables con la serie anterior. Asimismo, se discontinúa la publicación de los precios de aquellos productos que quedaron excluidos de la canasta del nuevo índice. La serie completa desde julio de 2012 a febrero de 2022 está disponible en <https://www.estadisticaciudad.gob.ar/eyc/?p=28444>, mientras que la serie a partir de marzo de 2022 en <https://www.estadisticaciudad.gob.ar/eyc/?p=128833>.

Fuente: Dirección General de Estadística y Censos (Ministerio de Hacienda y Finanzas GCBA).

C.8

IPCBA según principales aperturas. Índice y variación porcentual respecto del mes anterior e interanual

Apertura	Índice ¹		Variación porcentual	
	Diciembre de 2023	Noviembre de 2023	Respecto del mes anterior	Interanual
Nivel General	685,40	565,99	21,1	198,4
Alimentos y bebidas no alcohólicas	808,44	619,90	30,4	241,3
<i>Alimentos</i>	810,85	624,50	29,8	243,8
Pan y cereales	852,58	646,05	32,0	243,8
Carnes y derivados	799,81	587,13	36,2	279,4
Pescados y mariscos	775,95	619,49	25,3	243,8
Leche, productos lácteos y huevos	752,15	595,48	26,3	212,6
Aceites, mantecas y otras grasas	889,80	623,65	42,7	234,8
Frutas	882,03	704,57	25,2	257,8
Verduras, tubérculos y legumbres	816,34	704,65	15,9	210,8
Azúcar, repostería y postres	844,26	646,35	30,6	256,1
Otros alimentos	725,68	541,19	34,1	216,9
<i>Bebidas no alcohólicas</i>	791,43	587,38	34,7	224,5
Bebidas alcohólicas y tabaco	677,16	549,41	23,3	176,9
<i>Bebidas alcohólicas</i>	715,74	575,65	24,3	173,9
Vinos	738,49	604,55	22,2	176,2
Cerveza	691,82	539,56	28,2	173,1
<i>Tabaco</i>	604,75	500,15	20,9	184,0
Prendas de vestir y calzado	698,41	601,19	16,2	168,6
<i>Prendas de vestir</i>	696,94	612,73	13,7	158,1
<i>Calzado</i>	702,60	568,29	23,6	203,5
Vivienda, agua, electricidad, gas y otros combustibles	679,67	608,83	11,6	196,0
<i>Alquiler de la vivienda</i>	822,10	725,06	13,4	258,7
<i>Mantenimiento y reparación de la vivienda</i>	800,20	677,69	18,1	194,1
<i>Suministro de agua y otros servicios relacionados con la vivienda</i>	587,66	529,05	11,1	145,9
Suministro de agua	925,10	802,89	15,2	291,0
Gastos comunes por la vivienda	535,46	486,69	10,0	123,7
<i>Electricidad, gas y otros combustibles</i>	430,07	428,13	0,5	124,8
Electricidad	510,28	510,28	0,0	159,1
Gas	322,49	317,95	1,4	75,5
Equipamiento y mantenimiento del hogar	725,22	595,02	21,9	186,5
<i>Muebles, accesorios y alfombras</i>	868,89	665,52	30,6	269,6
<i>Artículos textiles para el hogar</i>	710,28	576,87	23,1	218,3
<i>Electrodomésticos</i>	966,01	701,16	37,8	346,2
<i>Cristalería, vajilla y utensilios para el hogar</i>	867,59	715,48	21,3	241,0
<i>Herramientas y accesorios para la casa y el jardín</i>	742,37	592,14	25,4	233,5
<i>Bienes y servicios para la conservación del hogar</i>	645,52	554,89	16,3	143,2

Continúa

Apertura	Índice ¹		Variación porcentual	
	Diciembre de 2023	Noviembre de 2023	Respecto del mes anterior	Interanual
Salud	606,13	507,49	19,4	164,7
<i>Medicamentos y productos medicinales</i>	794,12	578,73	37,2	268,9
Medicamentos	810,24	583,68	38,8	275,8
Productos medicinales	791,35	570,25	38,8	265,2
Artefactos y equipos terapéuticos	667,17	541,43	23,2	214,4
<i>Servicios para pacientes externos</i>	395,85	354,39	11,7	99,7
<i>Seguros médicos</i>	574,18	514,91	11,5	135,0
Transporte	589,04	451,77	30,4	189,8
<i>Adquisición de vehículos</i>	703,67	542,24	29,8	214,2
<i>Funcionamiento de equipos de transporte personal</i>	616,51	430,79	43,1	207,2
<i>Servicios de transporte de pasajeros</i>	483,48	421,48	14,7	149,7
Transporte de pasajeros por ferrocarril	289,56	289,56	0,0	92,4
Transporte de pasajeros por carretera	476,47	459,78	3,6	142,2
Transporte de pasajeros por aire	543,63	399,91	35,9	169,7
Información y comunicación	536,78	439,18	22,2	193,9
Recreación y cultura	632,39	545,94	15,8	193,6
<i>Productos de recreación</i>	723,03	595,94	21,3	232,8
<i>Servicios de recreación</i>	516,02	464,37	11,1	141,6
<i>Servicios culturales</i>	688,95	604,98	13,9	206,9
<i>Diarios, libros y artículos de papelería y dibujo</i>	779,28	719,68	8,3	220,3
<i>Paquetes turísticos</i>	538,68	427,65	26,0	191,0
Educación	634,46	547,38	15,9	187,0
Restaurantes y hoteles	835,44	697,54	19,8	208,5
<i>Servicios de alimentos y bebidas preparadas fuera del hogar</i>	825,51	690,69	19,5	215,3
<i>Servicios de alojamiento</i>	887,19	733,23	21,0	179,3
Seguros y servicios financieros	581,16	516,88	12,4	180,8
<i>Seguros</i>	582,41	510,47	14,1	183,7
<i>Servicios financieros</i>	571,31	567,63	0,6	159,3
Cuidado personal, protección social y otros productos	632,43	498,27	26,9	187,7
<i>Cuidado personal</i>	693,61	522,27	32,8	208,2
<i>Efectos personales</i>	743,59	662,36	12,3	191,6
<i>Otros servicios</i>	290,80	263,92	10,2	58,3

¹Base 2021=100.

Fuente: Dirección General de Estadística y Censos (Ministerio de Hacienda y Finanzas GCBA).

Para más información estadística podés seguirnos en nuestras redes, visitarnos en nuestra web o consultarnos por mail.