

# Condiciones de vida en la Ciudad de Buenos Aires: indigencia y pobreza por ingresos y estratificación. 3er. trimestre de 2023

Informe de resultados | **1820**



Diciembre de 2023

*Medalla de oro a la calidad en la Gestión Pública*



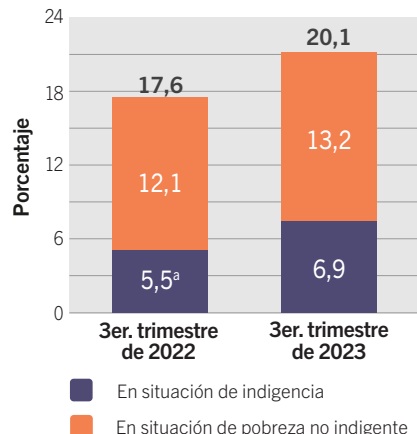
## En condición de pobreza



**20,1%**  
(270.500 hogares)  
**6,9% en situación de indigencia**  
(93.000 hogares)

En la comparación interanual, hay un aumento de 34.000 hogares y 91.000 personas en condición de pobreza. Se destaca que la mayor parte de esta expansión corresponde a la indigencia.

## Hogares



**25,9%**  
(798.500 personas)  
**10,1% en situación de indigencia**  
(312.500 personas)

## Sectores no pobres

### En situación vulnerable

**9,0%** hogares  
122.000 hogares  
283.000<sup>a</sup> personas

### Sector medio frágil

**8,7%** hogares  
117.500 hogares  
262.500 personas

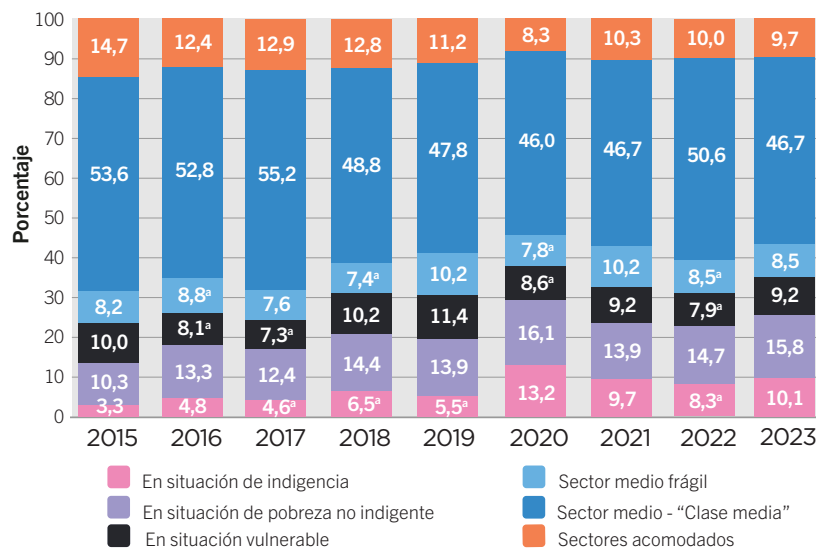
### Sector medio "Clase media"

**50,6%** hogares  
681.500 hogares  
1.438.000 personas

### Sectores acomodados

**11,6%** hogares  
157.000 hogares  
299.000 personas

## Población por estrato de ingresos (%). 3er. trimestre de 2015/2023



## Dinámica del período

- A pesar de que el empleo en la Ciudad está alcanzando un nuevo récord, **la expansión de los ingresos no resulta suficiente para mantener las condiciones de vida de la población en los niveles del año anterior.** Los aumentos en los ingresos laborales y no laborales quedan muy por debajo de la suba de los precios. Al interior de los primeros, la pérdida de ingresos reales se da en todas las categorías ocupacionales.
- La incidencia de la pobreza -y en particular de la indigencia- alcanza uno de los niveles más altos, al menos desde 2015; en un tercer trimestre, solo es superada por la registrada en la pandemia. Dentro de los hogares en condición de pobreza, más de un tercio no tiene ingresos suficientes para costear una canasta básica de alimentos, es decir se encuentra en una situación extrema (34,3%, frente a 31,3% en 2022).**
- Los hogares en condición de pobreza junto con los que están en situación vulnerable conforman el agregado de hogares en condición de vulnerabilidad, que en el período representan casi un tercio del total. Allí reside el 35,1% de la población de la Ciudad.
- La caída en el bienestar también se observa en los sectores medios y, en menor medida, en los sectores acomodados. Unos 51.000 hogares que estaban en estos estratos se mueven hacia abajo en la pirámide de ingresos (128.500 personas).
- En la estructura general por estratos de ingresos, los cambios más importantes en relación a 2019 (antes de la pandemia) se observan en el mayor peso de los hogares en situación de pobreza (indigente y no indigente) con la paralela disminución de los segmentos acomodados, y en menor medida, frágil y vulnerable. Esto se traduce como un deterioro simultáneo de las condiciones de vida en los segmentos de mayores y menores ingresos.

<sup>a</sup>Valor con carácter indicativo (el coeficiente de variación estimado es mayor al 10% y menor o igual al 20%).

Nota: las personas se clasifican según el estrato al que corresponde el hogar en el que residen.

# Condiciones de vida en la Ciudad de Buenos Aires: indigencia y pobreza por ingresos y estratificación. 3er. trimestre de 2023

## Introducción

De acuerdo con información de la Encuesta Trimestral de Ocupación e Ingresos (ETOI), de la Dirección General de Estadística y Censos – GCBA, en el tercer trimestre de 2023, el empleo crece respecto al mismo período del año anterior, mientras que la actividad también se expande pero a un ritmo menor. Por lo tanto, la tasa de desocupación cae (5,6% de la población activa, unas 94.500 personas buscan una ocupación y están disponibles para empezar a trabajar, pero no la consiguen).

A pesar de que el empleo en la Ciudad está alcanzando un nuevo record, la expansión de los ingresos no resulta suficiente para mantener las condiciones de vida de la población en los niveles del año anterior. Los aumentos en los ingresos laborales y, en menor medida de los no laborales, quedan muy por debajo de la suba de los precios (129,2%)<sup>1</sup>. Al interior de los primeros, la pérdida de ingresos reales se da en todas las categorías ocupacionales.

Como resultado de las dinámicas anteriores, los guarismos de **pobreza aumentan respecto del mismo período del año anterior**. Se destaca la reducción interanual en las porciones correspondientes a los sectores medios y acomodados, al tiempo que se incrementa la del sector en situación vulnerable.

## Metodología

El desarrollo de la metodología de las Líneas de Indigencia y de Pobreza para la Ciudad de Buenos Aires (Canastas Básicas Alimentaria y Total), combinado con la Canasta Total (CT) del preexistente Sistema de Canastas de Consumo, que establece umbrales mínimos de satisfacción de las necesidades básicas de los hogares, permitió obtener una nueva estratificación de los hogares de la CABA en términos de su capacidad de acceso al consumo de bienes y servicios.

El criterio de estratificación utilizado recoge los antecedentes de la DGESYC<sup>2</sup> y permite, por un lado, identificar a los sectores más desprotegidos de la sociedad en términos de situaciones de indigencia y de pobreza y, por el otro, da cuenta de la heterogeneidad de los sectores no pobres de manera de facilitar un análisis más integral de la situación social de la Ciudad de Buenos Aires, la de cada uno de los estratos definidos y su evolución en el tiempo.

El método utilizado para la estratificación consiste en comparar el valor de canastas de bienes y servicios que satisfacen las necesidades básicas de los hogares<sup>3</sup> con los ingresos que éstos poseen para adquirirlos en el mercado. La fuente utilizada para obtener esos ingresos es la Encuesta Trimestral de Ocupación e Ingresos (ETOI)<sup>4</sup>.

En este informe se efectúa un detalle de la evolución de sectores sociales de la Ciudad a partir de las siguientes categorías de estratos:

**En situación de indigencia:** Hogares cuyo ingreso total mensual no alcanza para cubrir la Canasta Básica Alimentaria (CBA - Línea de indigencia).

1 Al respecto, véase el Informe de Resultados N°1812: [Indicadores laborales de la Ciudad de Buenos Aires. 3er. trimestre de 2023](#). Noviembre de 2023. DGESYC.

2 Para conocer el primer antecedente de esta estratificación para la Ciudad de Buenos Aires, véase, Informe de Resultados N° 544: [“El sector medio en la Ciudad de Buenos Aires: una aproximación a partir de la estratificación de la población porteña según ingresos”](#). Marzo de 2013. DGESYC.

3 La estimación del valor de las canastas de los hogares toma en consideración las características de cada uno de ellos, tales como el ciclo vital, el tamaño, la edad de sus miembros, entre otras, lo cual posibilita conocer el perfil de cada segmento de población.

4 El informe de valorización de umbrales mínimos es el Informe de Resultados N° 1792 [“Líneas de pobreza y Canastas de consumo para la Ciudad de Buenos Aires. Agosto de 2023”](#), de septiembre de 2023 publicado por la DGESYC. Con el objetivo de facilitar la interpretación de esos datos, también puede consultarse una síntesis de la metodología, las fuentes utilizadas y la aplicabilidad de esta información en el documento [“Construcción de las líneas de indigencia \(LI\) y pobreza \(LP\) para la Ciudad de Buenos Aires. Síntesis metodológica”](#) (mayo de 2016). Finalmente, para datos del índice de precios al consumidor (IPCBA) del período, véase el Informe de Resultados N° 1801 de la DGESYC (octubre de 2023): [“IPCBA. Septiembre de 2023”](#). Octubre de 2023. DGESYC.

**En situación de pobreza no indigente:** Hogares cuyo ingreso total mensual no alcanza para cubrir la Canasta Básica Total (CBT – Línea de pobreza) pero permite al menos adquirir la CBA.

**En situación vulnerable (no pobres):** Hogares cuyo ingreso total mensual es de al menos la CBT y no alcanza la Canasta Total (CT) del Sistema de Canastas de Consumo.

**Sector medio frágil:** Hogares cuyo ingreso total mensual es de al menos la CT y no alcanza 1,25 veces la CT del Sistema de Canastas de Consumo.

**Sector medio “clase media”:** Hogares cuyo ingreso total mensual es de al menos 1,25 veces la CT y no alcanza 4 veces la CT del Sistema de Canastas de Consumo.

**Sectores acomodados:** Hogares cuyo ingreso mensual es de 4 veces o más la CT del Sistema de Canastas de Consumo.

Las personas se clasifican según el estrato al que corresponde el hogar.

En este informe se expone la estructura de los hogares y las personas residentes en la Ciudad de Buenos Aires en el tercer trimestre de 2023 en términos de los estratos señalados y su evolución interanual.

## Situación en el 3er. trimestre de 2023

En el tercer trimestre de 2023, la pobreza se ubica en **20,1% de los hogares (270.500 hogares) y 25,9% de las personas (798.500 personas)**, guarismos que no solo superan a los del mismo período del año anterior, sino que después de los correspondientes a la pandemia, constituyen los más altos de la serie iniciada en 2015.

La **indigencia** alcanza al **6,9% de los hogares (93.000 hogares)**, y al **10,1% de las personas (312.500 personas)**. También en este caso **se trata de guarismos solo superados en pandemia**, cuando se ubicaron en 9,7% y 13,2%, respectivamente.

Dentro del conjunto de hogares y personas en situación de pobreza, los que están en situación extrema (indigencia) se incrementan, pasando a representar poco más del **34% de los hogares y del 39% de las personas con carencias de ingresos**. En relación al año anterior, estos valores aumentan, poniendo de manifiesto el empeoramiento de la condición de los más desfavorecidos.

**Algunos grupos resultan más impactados por la pobreza que otros.** Cabe destacar a los **hogares encabezados por mujeres** (donde la incidencia de la pobreza es de 22,1%, frente a 17,8% con jefe varón), por una persona **desocupada** (3,3 veces más alta que la incidencia del total), o por una ocupada en **servicio doméstico** (45,7%). También a los hogares que están **ubicados en la zona Sur** (29,1%) y a los que **tienen niños de menos de 14 años** (34,5%), estos últimos con incidencias de la pobreza y de la indigencia crecientes con el número de niños en el hogar. **En cambio, la porción de hogares con presencia de adultos mayores que están en situación de pobreza está por debajo del conjunto** (13,3%) y se reduce con la cantidad de personas mayores de 65 años en el hogar, producto de la amplia cobertura jubilatoria que garantiza un mínimo de ingresos.

Se destaca que el **41,0% de los niños, niñas y adolescentes (0-17 años) residen en hogares en condición de pobreza (284.500 personas en ese grupo de edad)**. Un año atrás, el guarismo era de 35,4%.

El **ingreso per cápita familiar** de los hogares en condición de indigencia es de \$23.781 y el de los que padecen pobreza no indigente es de \$67.758.

En promedio, **se requeriría transferir \$94.402 a cada hogar en situación de pobreza para que salgan de esa condición**. Esa brecha de ingresos representa, siempre en promedio, el **39,4% de la canasta básica total**.

En promedio, los hogares en condición de pobreza tienen **3,0 miembros**, por encima del 2,3 del promedio de la Ciudad.

Por otra parte, el peso de los estratos no pobres se reduce en la comparación interanual, **como contraparte del aumento de los estratos pobres**. Además, dentro de este conjunto, se destacan los cambios interanuales en la composición: **cae la participación de los sectores acomodados y, en mayor medida, del sector medio, en favor del sector en situación vulnerable**. El **sector frágil**, se mantiene con una porción similar.

Los hogares en **situación vulnerable** representan el **9,0% de los hogares (122.000 hogares) y en ellos vive el 9,2% de la población (283.000 personas)**. Sumados al conjunto de hogares en condición de pobreza, conforman **los hogares en vulnerabilidad, que ascienden a 29,1% (unos 392.500 hogares), en los que habita el 35,1% de la población (unas 1.081.000 personas)**. En el último año, este agregado de población se expande desde 30,9%.

El **sector medio frágil**, ubicado entre los hogares en condición de vulnerabilidad y los sectores medios, está integrado por el **8,7% de los hogares y el 8,5% de las personas (117.500 hogares y 262.500 personas)**, sin cambios significativos.

Los **sectores medios** asociados a la “clase media” representan la franja más grande: **50,6%** de los hogares de la Ciudad de Buenos Aires y **46,7%** de la población (unos **681.500** hogares y **1.438.500** personas, respectivamente) y su participación se contrajo 2,7 pp en hogares en el último año. Los guarismos se acercan a los de 2019 -antes de la pandemia-, pero no alcanzan a los más altos de la serie histórica (57,4% de los hogares en el mismo período de 2017).

Los **sectores acomodados** de la Ciudad de Buenos Aires representan el **11,6%** de los hogares y el **9,7%** de las personas, con descensos en el último año de 1,6 pp y 0,3 pp, respectivamente. Integran el sector acomodado unos **157.000** hogares y **299.000** personas. Su participación actual es similar a la que tenían durante la pandemia.

En la estructura general por estratos de ingresos, los cambios más importantes en relación a 2019 (antes de la pandemia) se observan en el mayor peso de los hogares en situación de pobreza (indigente y no indigente) con la paralela disminución de los segmentos acomodados, y en menor medida, frágil y vulnerable.

Esto se traduce como un deterioro simultáneo en las condiciones de vida de los segmentos de mayores y menores ingresos.

## Cambios intertrimestrales

En relación al trimestre anterior, hay una leve mejora en las condiciones de vida por ingresos. Disminuyen los hogares y personas en situación de pobreza (1,3 pp y 1,1 pp, respectivamente) y especialmente en situación vulnerable (-3,2 pp y -4,0 pp en hogares y personas). Dentro del conjunto de hogares no pobres, y a diferencia de lo que ocurre en la dinámica interanual, se destaca la expansión de los sectores acomodados y medios<sup>5</sup>.

5 Cabe advertir que la comparación más correcta es la interanual, dado que está libre de factores estacionales. Tanto en el mercado de trabajo -y por ende en los ingresos laborales-, como en los ingresos no laborales y en los precios de los bienes y servicios que consumen los hogares, hay regularidad en una parte de los cambios que presentan las variables de un trimestre a otro, por lo que las variaciones intertrimestrales en los indicadores de condiciones de vida no deberían interpretarse como mejora o deterioro si no se los aísla de este componente.

### C.1

Distribución de hogares y personas por estrato de ingresos (%). Ciudad de Buenos Aires. 3er. trimestre de 2023

	3er. trimestre			
	Hogares		Personas	
	Porcentajes	Valores absolutos	Porcentajes	Valores absolutos
<b>Total</b>	<b>100,0</b>	<b>1.348.500</b>	<b>100,0</b>	<b>3.081.500</b>
<b>En situación de pobreza</b>	<b>20,1</b>	<b>270.500</b>	<b>25,9</b>	<b>798.500</b>
En situación de indigencia	6,9	93.000	10,1	312.500 <sup>a</sup>
En situación de pobreza no indigente	13,2	177.500	15,8	486.000
<b>No pobres</b>	<b>79,9</b>	<b>1.078.000</b>	<b>74,1</b>	<b>2.283.000</b>
En situación vulnerable	9,0	122.000	9,2	283.000 <sup>a</sup>
Sector medio frágil	8,7	117.500	8,5	262.500
Sector medio - "Clase media"	50,6	681.500	46,7	1.438.500
Sectores acomodados	11,6	157.000	9,7	299.000

<sup>a</sup>Valor de la celda con carácter indicativo (el coeficiente de variación estimado es mayor al 10% y menor o igual al 20%).

Clasificación de los hogares: En situación de indigencia: Hogares cuyo ingreso total mensual no alcanza para cubrir la Canasta Básica Alimentaria (CBA - Línea de indigencia). En situación de pobreza no indigente: Hogares cuyo ingreso total mensual no alcanza para cubrir la Canasta Básica Total (CBT - Línea de pobreza) pero permite al menos adquirir la CBA. No pobres en situación vulnerable: Hogares cuyo ingreso total mensual es de al menos la CBT y no alcanza la Canasta Total (CT) del Sistema de Canastas de Consumo. Sector medio frágil: Hogares cuyo ingreso total mensual es de al menos la CT y no alcanza 1,25 veces la CT del Sistema de Canastas de Consumo. Sector medio - "Clase media": Hogares cuyo ingreso total mensual es de al menos 1,25 veces la CT y no alcanza 4 veces la CT del Sistema de Canastas de Consumo. Sectores acomodados: Hogares cuyo ingreso mensual es de 4 veces o más la CT del Sistema de Canastas de Consumo.

**Nota:** la Línea de pobreza se construye para cada hogar de acuerdo a su composición, tomando en consideración economías de escala y equivalencias específicas. En cada período, se estiman por separado los valores de los bienes y servicios básicos que conforman los componentes no alimentarios de la Canasta Básica Total (agrupados en 12 categorías), que son los que tienen un carácter prioritario en la asignación del gasto por parte de los hogares de acuerdo con lo observado en la población.

Las personas se clasifican según el estrato al que corresponde el hogar.

Los valores absolutos de hogares y personas se presentan aproximados, dado que provienen de una fuente muestral.

La suma de los valores parciales puede diferir del total por procedimientos de redondeo.

Fuente: Dirección General de Estadística y Censos (Ministerio de Hacienda y Finanzas GCBA), sobre la base de datos de ETOI y Líneas de indigencia y de pobreza y Canasta total del Sistema de Canastas de Consumo.

**C.2**
**Distribución de hogares y personas por estrato de ingresos (%). Ciudad de Buenos Aires.  
1er. trimestre de 2015/3er. trimestre de 2023**

Período	Total	En situación de pobreza	En situación de indigencia	En situación de pobreza no indigente	No pobres	En situación vulnerable	Sector medio frágil	Sector medio - "Clase media"	Sectores acomodados	
Hogares										
2015	1er. trim.	100,0	11,8	4,5 <sup>a</sup>	7,3	88,2	7,9	8,7	56,9	14,7
	2do. trim.	100,0	10,7	3,4 <sup>a</sup>	7,3	89,3	8,5	10,1	56,8	13,9
	3er. trim.	100,0	9,4	2,4 <sup>a</sup>	7,0	90,6	8,1	9,2	55,7	17,6
	4to. trim.	100,0	11,2	2,8 <sup>a</sup>	8,4	88,7	9,5	7,8	54,7	16,7
2016	1er. trim.	100,0	12,3	4,1 <sup>a</sup>	8,3	87,7	7,6	9,7	53,8	16,6
	2do. trim.	100,0	14,7	3,9 <sup>a</sup>	10,9	85,3	9,9	9,5	53,5	12,4
	3er. trim.	100,0	12,7	3,4 <sup>a</sup>	9,3	87,3	8,0	9,0	55,2	15,0
	4to. trim.	100,0	13,3	3,4 <sup>a</sup>	9,9	86,7	8,1	9,8	54,8	14,0
2017	1er. trim.	100,0	10,2	2,9 <sup>a</sup>	7,3	89,8	7,6	9,0	55,3	17,9
	2do. trim.	100,0	11,9	2,6 <sup>a</sup>	9,3	88,1	8,1	8,6	57,0	14,4
	3er. trim.	100,0	12,2	3,6 <sup>a</sup>	8,6	87,8	7,2	7,2	57,4	16,0
	4to. trim.	100,0	11,5	2,6 <sup>a</sup>	8,9	88,6	7,3 <sup>a</sup>	8,4 <sup>a</sup>	57,8	15,1
2018	1er. trim.	100,0	11,6	3,1 <sup>a</sup>	8,5	88,5	7,6	8,5	54,1	18,3
	2do. trim.	100,0	12,5	3,2 <sup>a</sup>	9,3	87,5	8,5	8,4	55,3	15,3
	3er. trim.	100,0	14,7	3,8 <sup>a</sup>	11,0	85,3	8,8	7,9	52,9	15,7
	4to. trim.	100,0	15,1	4,0 <sup>a</sup>	11,2	84,9	11,5	11,1	51,0	11,3
2019	1er. trim.	100,0	14,8	4,3 <sup>a</sup>	10,5	85,2	9,5	9,0	53,3	13,4
	2do. trim.	100,0	17,2	4,6 <sup>a</sup>	12,7	82,8	11,5	10,2	49,7	11,4
	3er. trim.	100,0	14,8	4,0 <sup>a</sup>	10,8	85,2	11,0	9,0 <sup>a</sup>	51,5	13,7
	4to. trim.	100,0	16,1	4,5 <sup>a</sup>	11,6	83,9	11,1	8,6	52,2	12,0
2020	1er. trim.	100,0	17,2	5,7 <sup>a</sup>	11,5	82,8	7,9	8,5	52,9	13,4
	2do. trim.	100,0	26,1	11,7	14,4	73,9	11,0	9,1	45,4	8,4
	3er. trim.	100,0	22,0	9,7	12,3	78,0	9,2	8,6 <sup>a</sup>	49,4	10,9
	4to. trim.	100,0	20,2	7,8	12,4	79,8	10,5	10,2	48,4	10,7
2021	1er. trim.	100,0	19,7	6,6	13,1	80,3	10,5	9,2	49,6	11,0
	2do. trim.	100,0	20,5	6,4	14,1	79,6	10,6	10,9	49,5	8,6
	3er. trim.	100,0	16,9	6,5	10,4	83,1	9,6	9,3	50,8	13,4
	4to. trim.	100,0	15,6	4,1 <sup>a</sup>	11,5	84,4	8,6 <sup>a</sup>	9,1 <sup>a</sup>	53,5	13,2
2022	1er. trim.	100,0	15,2	4,7 <sup>a</sup>	10,5	84,8	7,0	11,2	51,2	15,4
	2do. trim.	100,0	17,2	5,0 <sup>a</sup>	12,2	82,8	7,3 <sup>a</sup>	9,0 <sup>a</sup>	56,2	10,3
	3er. trim.	100,0	17,6	5,5 <sup>a</sup>	12,1	82,4	7,6	8,4	53,2	13,2
	4to. trim.	100,0	16,9	5,4 <sup>a</sup>	11,5	83,1	10,7	11,8	51,8	8,8
2023	1er. trim.	100,0	15,8	5,5 <sup>a</sup>	10,3	84,2	9,4	9,9	53,1	11,8
	2do. trim.	100,0	21,3	7,5	13,8	78,7	12,2	8,8	49,4	8,3
	3er. trim.	100,0	20,1	6,9	13,2	79,9	9,0	8,7	50,6	11,6

Continúa

## Conclusión

Período	Total	En situación de pobreza	En situación de indigencia	En situación de pobreza no indigente	No pobres	En situación vulnerable	Sector medio frágil	Sector medio - "Clase media"	Sectores acomodados	
Personas										
2015	1er. trim.	100,0	17,2	6,6	10,5	82,8	8,8 <sup>a</sup>	8,3	53,2	12,5
	2do. trim.	100,0	16,4	5,2	11,2	83,6	9,2	9,8	52,8	11,8
	3er. trim.	100,0	13,6	3,3	10,3	86,4	10,0	8,2	53,6	14,7
	4to. trim.	100,0	16,7	4,1	12,6	83,3	10,6	7,3	51,9	13,5
2016	1er. trim.	100,0	17,6	5,4	12,2	82,4	8,7 <sup>a</sup>	10,4	49,7	13,6
	2do. trim.	100,0	21,1	5,8	15,3	78,9	10,8	8,7	49,4	10,0
	3er. trim.	100,0	18,1	4,8	13,3	81,9	8,1 <sup>a</sup>	8,8 <sup>a</sup>	52,8	12,4
	4to. trim.	100,0	18,9	5,0	13,9	81,0	8,7 <sup>a</sup>	9,0	52,0	11,3
2017	1er. trim.	100,0	14,9	4,0 <sup>a</sup>	10,9	85,0	8,2 <sup>a</sup>	9,3	52,5	15,0
	2do. trim.	100,0	16,2	3,7 <sup>a</sup>	12,5	83,8	9,1 <sup>a</sup>	8,9 <sup>a</sup>	54,5	11,3
	3er. trim.	100,0	17,0	4,6 <sup>a</sup>	12,4	83,0	7,3 <sup>a</sup>	7,6	55,2	12,9
	4to. trim.	100,0	17,7	4,0 <sup>a</sup>	13,7	82,4	7,9 <sup>a</sup>	7,6 <sup>a</sup>	54,0	12,9
2018	1er. trim.	100,0	16,0	4,3 <sup>a</sup>	11,7	83,9	8,7 <sup>a</sup>	8,8 <sup>a</sup>	51,0	15,4
	2do. trim.	100,0	18,4	5,6 <sup>a</sup>	12,8	81,6	9,4	8,5	51,1	12,6
	3er. trim.	100,0	20,9	6,5 <sup>a</sup>	14,4	79,1	10,2	7,4 <sup>a</sup>	48,8	12,8
	4to. trim.	100,0	21,3	6,6 <sup>a</sup>	14,7	78,7	11,4 <sup>a</sup>	11,1	47,0	9,3
2019	1er. trim.	100,0	19,1	6,0 <sup>a</sup>	13,1	80,9	9,5 <sup>a</sup>	10,1	50,7	10,8
	2do. trim.	100,0	22,1	6,2 <sup>a</sup>	15,9	77,9	12,2 <sup>a</sup>	10,3	46,4	9,1
	3er. trim.	100,0	19,4	5,5 <sup>a</sup>	13,9	80,6	11,4	10,2	47,8	11,2
	4to. trim.	100,0	22,3	6,5 <sup>a</sup>	15,8	77,7	10,9 <sup>a</sup>	8,6 <sup>a</sup>	48,6	9,6
2020	1er. trim.	100,0	22,9	7,8 <sup>a</sup>	15,1	77,1	8,1 <sup>a</sup>	8,5 <sup>a</sup>	49,1	11,4
	2do. trim.	100,0	33,6	15,7	17,9	66,4	10,7	8,2	41,3	6,3
	3er. trim.	100,0	29,2	13,2	16,1	70,8	8,6 <sup>a</sup>	7,8 <sup>a</sup>	46,0	8,3
	4to. trim.	100,0	24,9	10,1	14,8	75,1	10,7	9,8 <sup>a</sup>	45,9	8,7
2021	1er. trim.	100,0	26,5	9,4 <sup>a</sup>	17,1	73,5	11,1	9,0 <sup>a</sup>	44,8	8,6
	2do. trim.	100,0	26,4	9,8	16,6	73,6	10,4	10,7	45,8	6,7 <sup>a</sup>
	3er. trim.	100,0	23,6	9,7	13,9	76,4	9,2	10,2	46,7	10,3
	4to. trim.	100,0	21,6	6,0 <sup>a</sup>	15,6	78,4	8,0 <sup>a</sup>	10,4 <sup>a</sup>	49,9	10,1
2022	1er. trim.	100,0	20,3	5,9 <sup>a</sup>	14,4	79,7	7,6 <sup>a</sup>	12,1	48,2	11,8
	2do. trim.	100,0	23,6	7,5 <sup>a</sup>	16,1	76,4	7,9 <sup>a</sup>	10,0 <sup>a</sup>	50,8	7,9
	3er. trim.	100,0	23,0	8,3 <sup>a</sup>	14,7	77,0	7,9 <sup>a</sup>	8,5 <sup>a</sup>	50,6	10,0
	4to. trim.	100,0	22,1	7,7 <sup>a</sup>	14,4	77,9	12,4 <sup>a</sup>	11,2	47,2	7,1 <sup>a</sup>
2023	1er. trim.	100,0	21,8	8,4 <sup>a</sup>	13,4	78,2	10,1 <sup>a</sup>	10,6 <sup>a</sup>	49,2	8,2
	2do. trim.	100,0	27,0	10,2	16,7	73,0	13,2	9,0 <sup>a</sup>	45,1	5,7 <sup>a</sup>
	3er. trim.	100,0	25,9	10,1	15,8	74,1	9,2	8,5	46,7	9,7

<sup>a</sup>Valor de la celda con carácter indicativo (el coeficiente de variación estimado es mayor al 10% y menor o igual al 20%).

Clasificación de los hogares:

En situación de indigencia: Hogares cuyo ingreso total mensual no alcanza para cubrir la Canasta Básica Alimentaria (CBA - Línea de indigencia).

En situación de pobreza no indigente: Hogares cuyo ingreso total mensual no alcanza para cubrir la Canasta Básica Total (CBT - Línea de pobreza) pero permite al menos adquirir la CBA.

No pobres en situación vulnerable: Hogares cuyo ingreso total mensual es de al menos la CBT y no alcanza la Canasta Total (CT) del Sistema de Canastas de Consumo. Sector medio frágil: Hogares cuyo ingreso total mensual es de al menos la CT y no alcanza 1,25 veces la CT del Sistema de Canastas de Consumo.

Sector medio - "Clase media": Hogares cuyo ingreso total mensual es de al menos 1,25 veces la CT y no alcanza 4 veces la CT del Sistema de Canastas de Consumo. Sectores acomodados: Hogares cuyo ingreso mensual es de 4 veces o más la CT del Sistema de Canastas de Consumo.

**Nota:** la Línea de pobreza se construye para cada hogar de acuerdo a su composición, tomando en consideración economías de escala y equivalencias específicas. En cada período, se estiman por separado los valores de los bienes y servicios básicos que conforman los componentes no alimentarios de la Canasta Básica Total (agrupados en 12 categorías), que son los que tienen un carácter prioritario en la asignación del gasto por parte de los hogares de acuerdo con lo observado en la población.

Las personas se clasifican según el estrato al que corresponde el hogar.

Los valores absolutos de hogares y personas se presentan aproximados, dado que provienen de una fuente muestral.

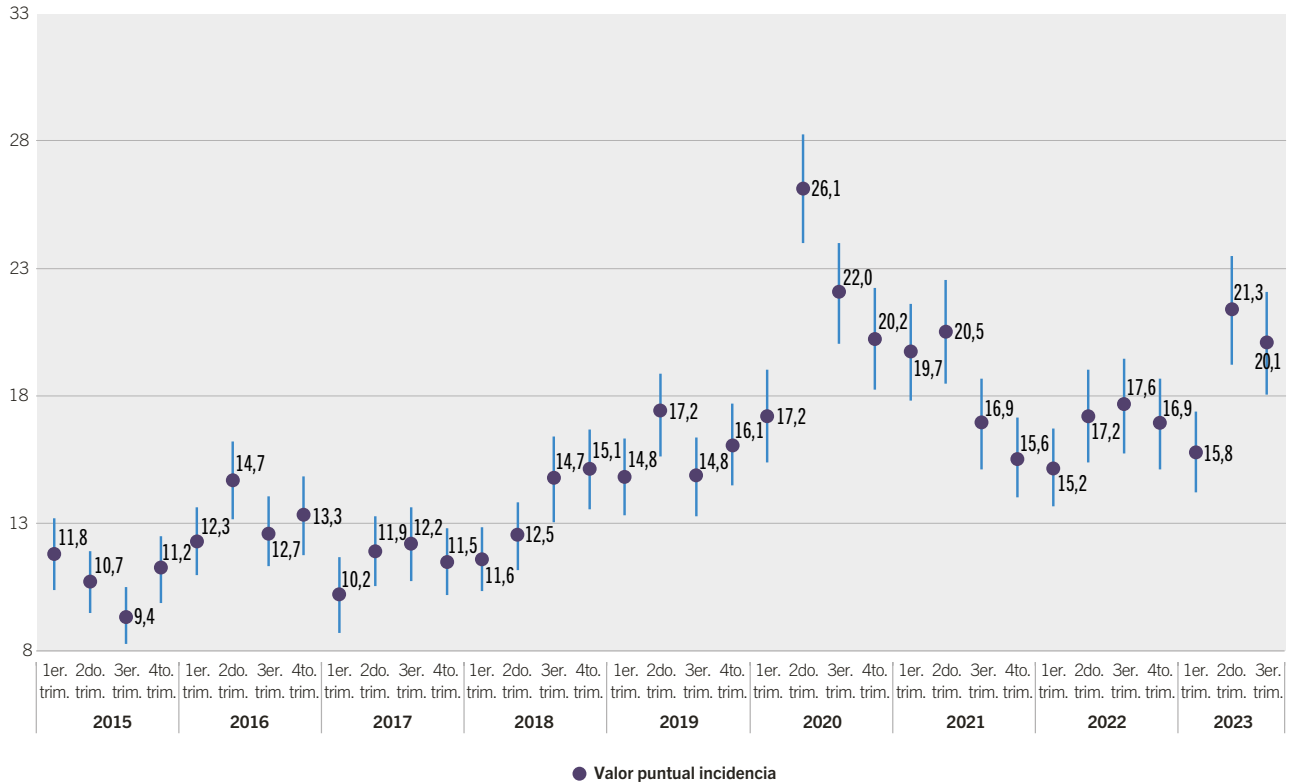
La suma de los valores parciales puede diferir del total por procedimientos de redondeo.

Los datos del tercer trimestre de 2020 fueron revisados, por cuanto puede haber diferencias en relación a los publicados anteriormente.

**Fuente:** Dirección General de Estadística y Censos (Ministerio de Hacienda y Finanzas GCBA), sobre la base de datos de ETO y Líneas de indigencia y de pobreza y Canasta total del Sistema de Canastas de Consumo.

**G.1**

**Incidencia de la pobreza en hogares. Intervalos de confianza al 90%. Ciudad de Buenos Aires. 1er. trimestre de 2015/3er. trimestre de 2023**

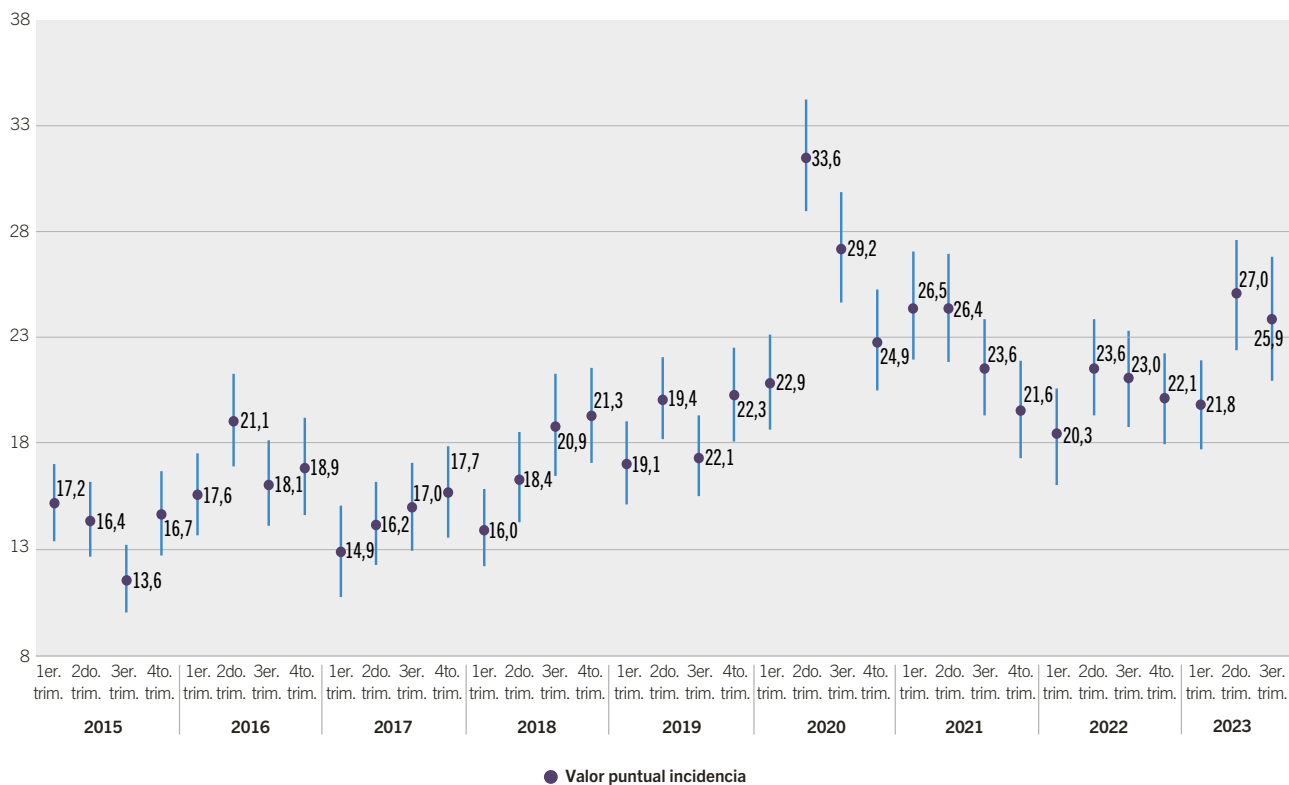


**Nota:** cuando los intervalos de confianza construidos al 90% se solapan, no habría diferencia estadísticamente significativa en los valores de la variable. Los datos del tercer trimestre de 2020 fueron revisados, por cuanto puede haber diferencias en relación a los publicados anteriormente.  
**Fuente:** Dirección General de Estadística y Censos (Ministerio de Hacienda y Finanzas GCBA). ETOI.



**G.2**

**Incidencia de la pobreza en personas. Intervalos de confianza al 90%. 1er. trimestre de 2015/ 3er. trimestre de 2023**



**Nota:** cuando los intervalos de confianza construidos al 90% se solapan, no habría diferencia estadísticamente significativa en los valores de la variable. Los datos del tercer trimestre de 2020 fueron revisados, por cuanto puede haber diferencias en relación a los publicados anteriormente.

**Fuente:** Dirección General de Estadística y Censos (Ministerio de Hacienda y Finanzas GCBA). ETOI.

Para más información estadística podés seguirnos en nuestras redes, visitarnos en nuestra web o consultarnos por mail.