

IPCBA. Octubre de 2023

Informe de resultados | **1807**

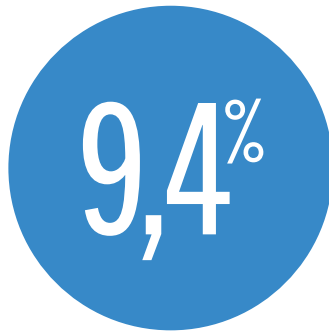


Noviembre de 2023

Medalla de oro a la calidad en la Gestión Pública



Nivel General



Variación mensual



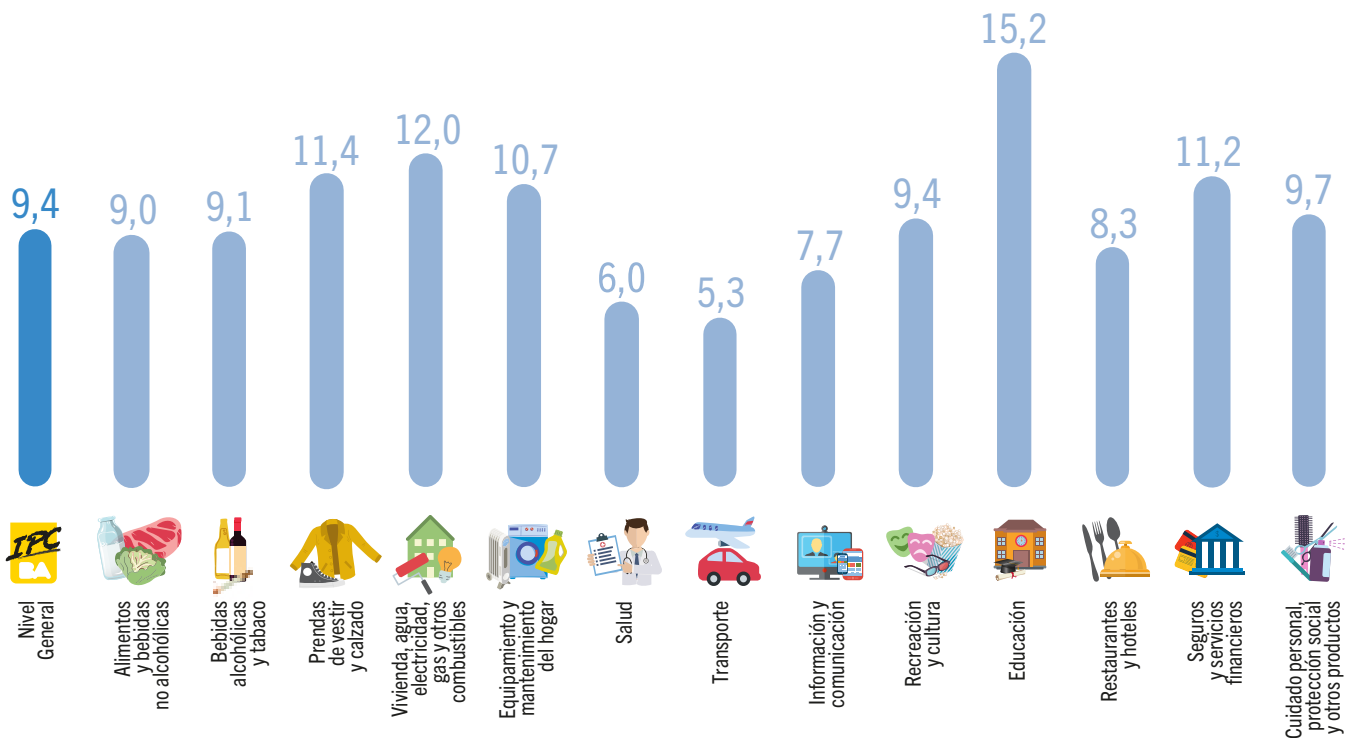
Variación acumulada anual



Variación interanual

Nivel General y Divisiones

Variación (%) mensual

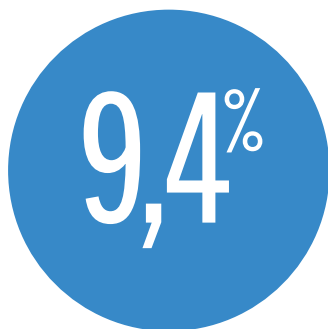


Agrupaciones secundarias

Variación (%) mensual



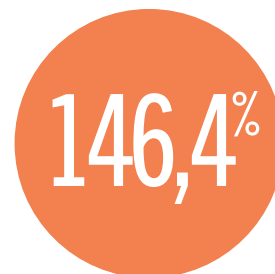
IPCBA. Octubre de 2023



Variación mensual



Variación acumulada anual



Variación interanual

Durante el mes de octubre el Índice de Precios al Consumidor de la Ciudad de Buenos Aires (IPCBA - base 2021 = 100)¹ registró un incremento de 9,4%, acumulando en los primeros 10 meses del año una

suba de 120,2%. La trayectoria interanual –i.a.– de este indicador se ubicó en 146,4% (+5,5 puntos porcentuales -p.p.- por encima del mes previo)².

1 Para un detalle más exhaustivo y preciso sobre la actualización del año base del IPCBA, se sugiere revisar el documento: "[Índice de Precios al Consumidor de la Ciudad de Buenos Aires. Aspectos metodológicos de la actualización del año base 2021 = 100](#)".

2 Ver cuadros C.5 y C.8 del Anexo.

C.1

IPCBA según divisiones de la canasta. Índice y variación porcentual respecto del mes anterior, acumulado anual e interanual

Nivel General y divisiones	Ponderación por división	Índice ¹		Variación porcentual		
		Octubre de 2023	Septiembre de 2023	Respecto del mes anterior	Acumulado anual	Interanual
Nivel General		505,82	462,47	9,4	120,2	146,4
01 Alimentos y bebidas no alcohólicas	17,13%	542,75	498,14	9,0	129,2	150,0
02 Bebidas alcohólicas y tabaco	1,60%	488,64	447,87	9,1	99,8	128,6
03 Prendas de vestir y calzado	5,31%	547,45	491,64	11,4	110,6	132,5
04 Vivienda, agua, electricidad, gas y otros combustibles	17,43%	553,32	494,10	12,0	141,0	188,0
05 Equipamiento y mantenimiento del hogar	5,91%	529,88	478,57	10,7	109,4	135,7
06 Salud	8,70%	449,03	423,81	6,0	96,1	112,3
07 Transporte	11,44%	408,16	387,70	5,3	100,8	119,8
08 Información y comunicación	7,32%	383,51	356,02	7,7	109,9	122,2
09 Recreación y cultura	6,12%	481,67	440,35	9,4	123,6	148,5
10 Educación	4,73%	504,74	438,08	15,2	128,3	150,8
11 Restaurantes y hoteles	9,58%	620,76	573,11	8,3	129,2	164,5
12 Seguros y servicios financieros	0,76%	468,81	421,63	11,2	126,5	161,8
13 Cuidado personal, protección social y otros productos	3,98%	453,30	413,31	9,7	106,2	127,1

¹Base 2021 = 100.

Nota: la suma de las cifras parciales puede diferir del total por procedimientos de redondeo.

Fuente: Dirección General de Estadística y Censos (Ministerio de Hacienda y Finanzas GCBA).

1. Divisiones

Durante octubre la variación del IPCBA respondió fundamentalmente a las subas en las siguientes divisiones: Vivienda, agua, electricidad, gas y otros combustibles, Alimentos y bebidas no alcohólicas, Restaurantes y hoteles, Educación, Equipamiento y mantenimiento del hogar y Prendas de vestir y calzado, que en conjunto explicaron el 73,0% del alza del Nivel General.



Prendas de vestir y calzado registró una suba de 11,4%, con una incidencia de 0,64 p.p., como resultado del comportamiento estacional de la división.

El resto de las divisiones tuvo una incidencia positiva, aunque menor, en el Nivel General.

C.2

IPCBA. Incidencia mensual e interanual de las divisiones en el Nivel General

Nivel General y divisiones	Octubre de 2023	
	Mensual	Interanual
Nivel General	9,4	146,4
01 Alimentos y bebidas no alcohólicas	1,65	27,16
02 Bebidas alcohólicas y tabaco	0,14	2,14
03 Prendas de vestir y calzado	0,64	8,07
04 Vivienda, agua, electricidad, gas y otros combustibles	2,23	30,66
05 Equipamiento y mantenimiento del hogar	0,66	8,78
06 Salud	0,47	10,06
07 Transporte	0,51	12,40
08 Información y comunicación	0,44	7,52
09 Recreación y cultura	0,55	8,58
10 Educación	0,68	6,98
11 Restaurantes y hoteles	0,99	18,01
12 Seguros y servicios financieros	0,08	1,08
13 Cuidado personal, protección social y otros productos	0,34	4,92

Nota: la suma de las cifras parciales puede diferir del total por procedimientos de redondeo. Fuente: Dirección General de Estadística y Censos (Ministerio de Hacienda y Finanzas GCBA).



Vivienda, agua, electricidad, gas y otros combustibles aumentó 12,0%, contribuyendo con 2,23 p.p. a la variación mensual del IPCBA, al impactar principalmente los incrementos en los precios de los alquileres y en los gastos comunes por la vivienda. En menor medida, se destacó el ajuste en la tarifa residencial del servicio de suministro de agua³.



Alimentos y bebidas no alcohólicas promedió una suba de 9,0%, con una incidencia de 1,65 p.p. en el Nivel General. Al interior de la división, los principales impulsos provinieron de Pan y cereales (10,7%) y Carnes y derivados (8,1%). Le siguieron en importancia, Leche, productos lácteos y huevos (7,7%) y Verduras, tubérculos y legumbres (7,0%).



Restaurantes y hoteles registró un alza de 8,3% e incidió 0,99 p.p., debido a las subas en los precios de los alimentos preparados en restaurantes, bares y casas de comida. En menor medida, se destacaron los incrementos en las tarifas del servicio de alojamiento en hoteles por motivos turísticos.



Educación aumentó 15,2%, con una incidencia de 0,68 p.p., como resultado de las alzas en las cuotas de los establecimientos de enseñanza formal.



Equipamiento y mantenimiento del hogar promedió un incremento de 10,7% e incidió 0,66 p.p., al impactar los ajustes en las remuneraciones del servicio doméstico. En menor medida, se destacaron los aumentos en los precios de los grandes electrodomésticos y de los muebles y accesorios.

En términos interanuales, las divisiones Vivienda, agua, electricidad, gas y otros combustibles, Alimentos y bebidas no alcohólicas y Restaurantes y hoteles, fueron las principales responsables del incremento de los precios minoristas, explicando el 51,8% de la variación interanual del Nivel General.

³ Según Resolución N° 331/2023 del Ministerio de Obras Públicas.

2. Bienes y Servicios

Durante el mes de octubre los Bienes registraron una suba de 9,1%, por debajo de los Servicios que aumentaron 9,6%.



La dinámica mensual de los Bienes respondió fundamentalmente a los incrementos en los precios de los alimentos (principalmente panificados, carnes y lácteos). En menor medida, se destacaron las subas en los valores de las prendas de vestir, de los automóviles y de los calzados. En tanto, el comportamiento de los Servicios reflejó principalmente los aumentos en los precios de

los alquileres y de los restaurantes, bares y casas de comida. Le siguieron en importancia, los incrementos en las cuotas de los establecimientos de educación formal y en los valores de los gastos comunes por la vivienda, junto con los ajustes en la medicina prepaga, en la remuneración del servicio doméstico y en la tarifa residencial del servicio de suministro de agua.

Así, en los primeros 10 meses del año los Bienes acumularon una suba de 121,3% y los Servicios de 119,5%. En términos interanuales, ambas agrupaciones se aceleraron hasta: 143,2% i.a. en el caso de los Bienes (+6,2 p.p. respecto del mes previo) y 148,7% i.a. en el caso de los Servicios (+4,8 p.p.).

C.3

IPCBA. Nivel General, Bienes y Servicios. Índice, incidencia mensual y variación porcentual respecto del mes anterior, acumulado anual e interanual

Nivel General, Bienes y Servicios	Ponderación	Índice ¹		Variación porcentual			Incidencia mensual
		Octubre de 2023	Septiembre de 2023	Respecto del mes anterior	Acumulado anual	Interanual	
Nivel General		505,82	462,47	9,4	120,2	146,4	9,4
Bienes	41,41%	513,68	471,03	9,1	121,3	143,2	3,82
Servicios	58,59%	500,26	456,42	9,6	119,5	148,7	5,55

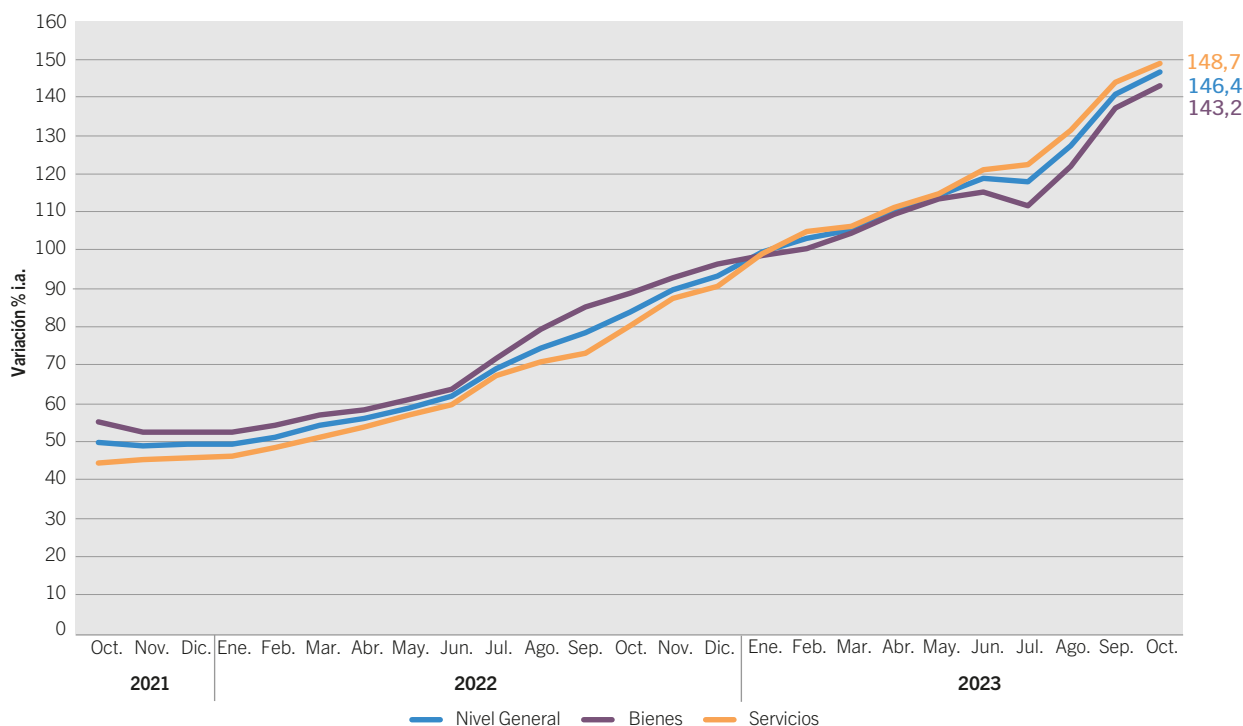
¹Base 2021 = 100.

Nota: la suma de las cifras parciales puede diferir del total por procedimientos de redondeo.

Fuente: Dirección General de Estadística y Censos (Ministerio de Hacienda y Finanzas GCBA).

G.1

IPCBA. Trayectoria interanual¹. Nivel General, Bienes y Servicios. Octubre de 2021/octubre de 2023



¹Se aplicó a los índices el procedimiento tradicional de empalme, para poder calcular las variaciones interanuales.

Fuente: Dirección General de Estadística y Censos (Ministerio de Hacienda y Finanzas GCBA).

3. Estacionales, Regulados y Resto IPCBA



Estacionales



Regulados



Resto IPCBA⁴

Desagregando por subíndices, durante el mes de octubre la agrupación Resto IPCBA -proxy de la inflación núcleo- promedió un incremento de 10,1%. En términos interanuales, se aceleró hasta 151,4% i.a. (+9,0 p.p. respecto del mes previo).

La agrupación Regulados aumentó 8,0%, por los ajustes en las cuotas de los establecimientos educativos (nivel inicial, primario y secundario) y de la medicina prepaga. En menor medida, se destacaron los incrementos en la tarifa residencial del servicio de suministro de agua y en el valor del viaje en taxi. Así, esta agrupación desaceleró su ritmo de suba hasta 133,1% i.a. (-5,3 p.p.).

Por último, los bienes y servicios Estacionales promediaron un alza de 7,0%, principalmente por los aumentos en los precios de las prendas de vestir. Le siguieron en importancia, los incrementos en los valores del alojamiento en hoteles, de las verduras y de los paquetes turísticos. En términos interanuales, este agregado se desaceleró hasta 134,9% i.a. (-0,3 p.p.).

⁴ La categoría "Resto IPCBA" es una subcanasta que mide la variación de precios de los bienes y los servicios que no tienen comportamiento estacional ni están sujetos a regulación, siendo un proxy de la inflación subyacente o también denominada inflación núcleo. A diferencia del indicador anterior, el IPCBA (base 2021 = 100), incluye en la categoría "Regulados" a los seguros médicos y a la educación inicial, primaria y secundaria.

C.4

IPCBA. Nivel General, Estacionales, Regulados y Resto IPCBA. Índice, incidencia mensual y variación porcentual respecto del mes anterior, acumulado anual e interanual

Nivel General, Estacionales, Regulados y Resto IPCBA	Ponderación	Índice ¹		Variación porcentual			Incidencia mensual
		Octubre de 2023	Septiembre de 2023	Respecto del mes anterior	Acumulado anual	Interanual	
Nivel General		505,82	462,47	9,4	120,2	146,4	9,4
Estacionales	10,19%	540,57	505,37	7,0	109,7	134,9	0,78
Regulados	18,59%	439,63	407,03	8,0	108,5	133,1	1,31
Resto IPCBA	71,22%	518,12	470,80	10,1	124,7	151,4	7,29

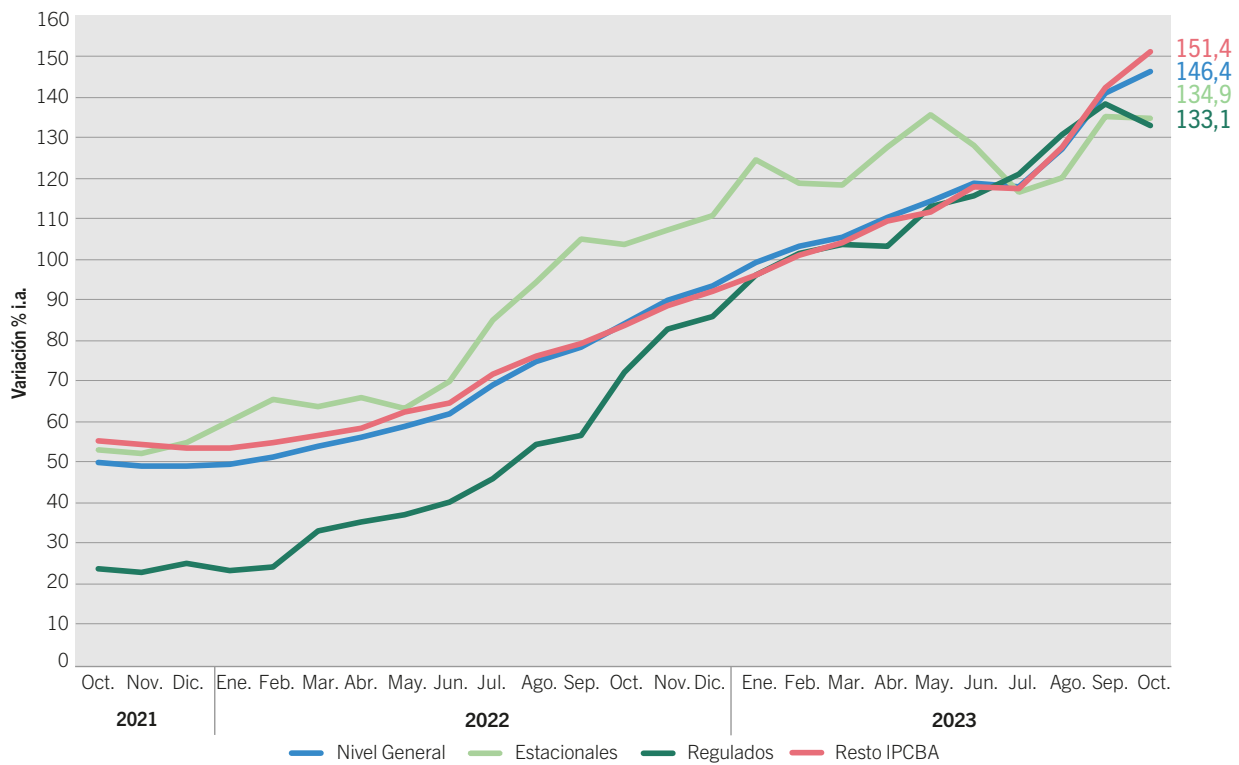
¹Base 2021 = 100.

Nota: la suma de las cifras parciales puede diferir del total por procedimientos de redondeo.

Fuente: Dirección General de Estadística y Censos (Ministerio de Hacienda y Finanzas GCBA).

G.2

IPCBA. Trayectoria interanual¹. Nivel General, Estacionales, Regulados y Resto IPCBA. Octubre de 2021/ octubre de 2023



¹Se aplicó a los índices el procedimiento tradicional de empalme, para poder calcular las variaciones interanuales.
Fuente: Dirección General de Estadística y Censos (Ministerio de Hacienda y Finanzas GCBA).

4. Precios medios

En los Cuadros C.6 y C.7 del Anexo se presentan los precios medios de una selección de bienes y servicios que conforman la canasta del IPCBA.

Anexo

C.5

IPCBA. Evolución del Nivel General, de los Bienes y de los Servicios. Índice y variación porcentual respecto del mes anterior

Mes	Índice ¹			Variación porcentual		
	Nivel General	Bienes	Servicios	Nivel General	Bienes	Servicios
Febrero de 2022	128,59	129,15	128,19	///	///	///
Marzo de 2022	136,12	136,48	135,87	5,9	5,7	6,0
Abril de 2022	143,28	144,77	142,23	5,3	6,1	4,7
Mayo de 2022	151,18	152,53	150,23	5,5	5,4	5,6
Junio de 2022	158,92	160,44	157,85	5,1	5,2	5,1
Julio de 2022	171,10	173,62	169,33	7,7	8,2	7,3
Agosto de 2022	181,72	185,98	178,70	6,2	7,1	5,5
Septiembre de 2022	191,95	198,75	187,14	5,6	6,9	4,7
Octubre de 2022	205,31	211,26	201,11	7,0	6,3	7,5
Noviembre de 2022	217,20	220,65	214,77	5,8	4,4	6,8
Diciembre de 2022	229,69	232,16	227,95	5,8	5,2	6,1
Enero de 2023	246,41	244,15	248,01	7,3	5,2	8,8
Febrero de 2023	261,19	258,82	262,87	6,0	6,0	6,0
Marzo de 2023	279,75	279,24	280,12	7,1	7,9	6,6
Abril de 2023	301,46	303,41	300,08	7,8	8,7	7,1
Mayo de 2023	324,20	325,83	323,04	7,5	7,4	7,7
Junio de 2023	347,38	345,60	348,64	7,1	6,1	7,9
Julio de 2023	372,82	367,43	376,63	7,3	6,3	8,0
Agosto de 2023	413,08	413,08	413,08	10,8	12,4	9,7
Septiembre de 2023	462,47	471,03	456,42	12,0	14,0	10,5
Octubre de 2023	505,82	513,68	500,26	9,4	9,1	9,6

/// Dato que no corresponde presentar

¹Base 2021 = 100.

Nota: la serie completa desde febrero de 2022 está disponible en <https://www.estadisticaciudad.gob.ar/eyc/?p=128810>.

Fuente: Dirección General de Estadística y Censos (Ministerio de Hacienda y Finanzas GCBA).

C.6

IPCBA. Principales precios medios de bienes y servicios (pesos). Ciudad de Buenos Aires.
Octubre de 2023

Descripción	Unidad de medida	Precio medio
Productos de limpieza para el hogar		
Jabón en pan	1 x 200 gramos	313,37
Jabón en polvo para ropa (baja espuma)	bolsa plástica x 800 gramos	703,61
Suavizante de ropa	repuesto x 900 cm ³	591,15
Detergente vajilla común	envase PVC x 750 cm ³	418,97
Líquido limpiador	repuesto x 500 cm ³	342,69
Lavandina	botella plástica x 1 litro	305,01
Insecticida	aerosol x 360 cm ³	724,88
Artículos descartables para el hogar		
Bolsa para residuos	envase x 30 bolsas de 45 x 60 cm	852,02
Servicios de esparcimiento y entretenimiento		
Práctica de gimnasia		8.935,04
Entrada de cine		2.795,43
Novela de suspenso		9.437,46
Texto y materiales escolares		
Cuaderno universitario	1 unidad x 84 hojas	1.695,84
Cuaderno escolar	1 unidad de 48 a 50 hojas	2.741,43
Lápiz negro	1 unidad	160,63
Marcadores escolares	paquete x 12 unidades	1.697,21
Repuesto para carpeta	repuesto x 96 hojas	2.832,92
Fotocopia	1 unidad	33,82
Servicios para el cuidado personal		
Corte de cabello hombre		2.897,82
Corte de cabello mujer		3.360,14
Artículos de higiene, tocador y belleza		
Pañales bebés grandes	paquete x 16 unidades	1.582,55
Tampones	paquete x 20 unidades	1.020,59
Jabón de tocador	1 unidad x 125 gramos	297,21
Loción después de afeitarse	envase x 100 cm ³	1.934,42
Desodorante femenino	envase x 60 ml a bolilla	596,25
Desodorante masculino	envase x 160 ml aerosol	882,36
Shampoo	envase x 400 cm ³	1.292,58
Crema dental	tubo x 125 gramos	731,52
Crema para el cuerpo	frasco plástico x 200 gramos	937,44
Combustibles para vehículos		
Gas oil premium	1 litro	370,90
Nafta premium	1 litro	327,72

Nota: debido a los procedimientos llevados a cabo para el cambio de año base (actualización de ponderaciones por tipo de negocio, revisión de la muestra de informantes, entre otros), los precios medios publicados no son directamente comparables con la serie anterior. Asimismo, se discontinúa la publicación de los precios de aquellos productos que quedaron excluidos de la canasta del nuevo índice. La serie completa desde julio de 2012 a febrero de 2022 está disponible en <https://www.estadisticaciudad.gob.ar/eyc/?p=28445>, mientras que la serie a partir de marzo de 2022 en <https://www.estadisticaciudad.gob.ar/eyc/?p=128836>.

Fuente: Dirección General de Estadística y Censos (Ministerio de Hacienda y Finanzas GCBA).

C.7

IPCBA. Principales precios medios de productos alimenticios (pesos). Ciudad de Buenos Aires.
Octubre de 2023

Descripción	Unidad de medida	Precio medio
Harinas, cereales y legumbres		
Pan francés tipo flauta	1 kilo	1.001,46
Pan lacteado blanco	bolsa x 360 gramos	617,46
Pan para hamburguesas	paquete x 4 unidades	482,40
Pan rallado/rebozador	paquete x 500 gramos	306,82
Facturas	12 unidades	2.376,08
Galletitas de agua	paquete x 300 gramos	403,99
Galletitas dulces surtidas	paquete x 400 gramos	632,05
Bizcochos de grasa	paquete x 200 gramos	307,39
Harina de trigo común	1 kilo	242,78
Polenta	paquete x 500 gramos	287,73
Arroz blanco simple	1 kilo	749,56
Fideos secos largos	paquete x 500 gramos	429,34
Ravioles frescos en piezas	blíster x 500 gramos	918,60
Tapas para empanadas	330 gramos	447,69
Tapas para tartas	bolsa x 2 unidades de 400 gramos	503,55
Lentejas secas	bolsa x 500 gramos	929,56
Empanadas cocidas para llevar	12 unidades	5.813,48
Pizza para llevar	1 unidad	3.785,23
Frutas y verduras		
Manzana deliciosa roja	1 kilo	1.014,04
Banana	1 kilo	912,50
Limón	1 kilo	362,35
Mandarina	1 kilo	575,46
Naranja	1 kilo	486,98
Duraznos en almíbar	lata x 485 gramos	902,91
Acelga	1 atado	226,44
Lechuga criolla	1 kilo	887,38
Tomate perita	1 kilo	981,97
Tomate redondo	1 kilo	970,27
Morrón rojo	1 kilo	1.709,10
Cebolla común	1 kilo	296,91
Zapallo	1 kilo	304,23
Zapallitos	1 kilo	596,66
Zanahoria	1 kilo	302,83
Batata	1 kilo	663,70
Papa blanca	1 kilo	718,56
Arvejas en conserva	lata x 205 gramos	266,23

Continúa

C.7 Conclusión

Descripción	Unidad de medida	Precio medio
Carnes y huevos		
Asado	1 kilo	3.089,77
Carne picada	1 kilo	2.506,15
Paleta	1 kilo	3.079,80
Cuadrada	1 kilo	3.747,49
Cuadril	1 kilo	3.978,44
Nalga	1 kilo	3.961,36
Hamburguesas	caja x 334 gramos	1.425,43
Pollo entero	1 kilo	1.171,61
Chorizo fresco	1 kilo	2.417,88
Salchicha tipo viena	paquete x 6 unidades de 225 gramos	487,54
Jamón cocido	1 kilo	4.720,38
Paleta -fiambre	1 kilo	3.312,71
Salame	1 kilo	6.046,16
Atún en conserva al natural	entero en trozos - lata x 125 gramos	1.083,20
Atún en conserva en aceite	desmenuzado - lata x 125 gramos	520,15
Huevos de gallina	12 unidades	1.311,67
Leche, yogurt y productos lácteos		
Leche común entera	1 litro	385,65
Leche en polvo	400 gramos	1.383,41
Queso tipo cuartirolo	1 kilo	2.891,23
Queso port salut	1 kilo	3.290,12
Queso de máquina	1 kilo	4.210,52
Queso para rallar	1 kilo	6.143,05
Queso rallado	paquete x 120 gramos	1.015,80
Manteca	paquete x 200 gramos	856,58
Yogur para beber	sachet x 1000 gramos	999,25
Aceites		
Aceite de girasol	envase PET x 1500 cm ³	1.130,69
Dulces y azúcar		
Azúcar blanca	1 kilo	976,16
Dulce de batata	1 kilo	1.315,66
Dulce de membrillo	1 kilo	1.576,34
Mermelada	envase x 454 gramos	758,99
Bebidas alcohólicas		
Vino tinto común	envase tetrabrick x 1 litro	784,92
Cerveza en botella	botella x 1000 cm ³	783,74
Bebidas no alcohólicas		
Agua mineral	envase plástico x 2,25 litros	403,65
Bidón de agua	5 litros	672,41
Gaseosa cola	envase plástico x 2,25 litros	810,95
Agua saborizada	botella plástica x 1,5 litros	447,08
Bebida a base de hierbas	botella plástica x 1,25 litros	368,53
Jugo en polvo	sobre rinde 1 litro	90,14
Otros alimentos		
Sal fina	500 gramos	288,15
Mayonesa común	sachet x 500 cm ³	509,86
Vinagre de vino	botella plástica x 1 litro	549,09
Salsa a base de tomate	envase x 340 gramos	309,04
Café molido	250 gramos	1.104,48
Yerba mate	1 kilo	1.754,37
Té común en saquitos	caja x 25 saquitos	220,03
Cacao en polvo	360 gramos	846,46

Nota: debido a los procedimientos llevados a cabo para el cambio de año base (actualización de ponderaciones por tipo de negocio, revisión de la muestra de informantes, entre otros), los precios medios publicados no son directamente comparables con la serie anterior. Asimismo, se discontinúa la publicación de los precios de aquellos productos que quedaron excluidos de la canasta del nuevo índice. La serie completa desde julio de 2012 a febrero de 2022 está disponible en <https://www.estadisticaciudad.gob.ar/eyc/?p=28444>, mientras que la serie a partir de marzo de 2022 en <https://www.estadisticaciudad.gob.ar/eyc/?p=128833>.

Fuente: Dirección General de Estadística y Censos (Ministerio de Hacienda y Finanzas GCBA).

C.8

IPCBA según principales aperturas. Índice y variación porcentual respecto del mes anterior, acumulado anual e interanual

Apertura	Índice ¹		Variación porcentual		
	Octubre de 2023	Septiembre de 2023	Respecto del mes anterior	Acumulado anual	Interanual
Nivel General	505,82	462,47	9,4	120,2	146,4
Alimentos y bebidas no alcohólicas	542,75	498,14	9,0	129,2	150,0
<i>Alimentos</i>	547,72	503,58	8,8	132,2	152,1
Pan y cereales	555,38	501,54	10,7	124,0	149,8
Carnes y derivados	519,93	480,99	8,1	146,6	157,0
Pescados y mariscos	557,41	510,53	9,2	146,9	167,3
Leche, productos lácteos y huevos	544,11	505,06	7,7	126,2	146,7
Aceites, mantecas y otras grasas	547,03	481,81	13,5	105,8	128,9
Frutas	584,21	548,51	6,5	137,0	190,9
Verduras, tubérculos y legumbres	601,96	562,55	7,0	129,2	134,8
Azúcar, repostería y postres	566,18	505,17	12,1	138,8	166,2
Otros alimentos	485,93	446,83	8,8	112,2	135,2
<i>Bebidas no alcohólicas</i>	507,61	459,71	10,4	108,1	134,9
Bebidas alcohólicas y tabaco	488,64	447,87	9,1	99,8	128,6
<i>Bebidas alcohólicas</i>	510,65	469,31	8,8	95,4	121,1
Vinos	537,19	491,55	9,3	100,9	125,0
Cerveza	475,08	440,04	8,0	87,6	117,1
<i>Tabaco</i>	447,31	407,63	9,7	110,1	146,6
Prendas de vestir y calzado	547,45	491,64	11,4	110,6	132,5
<i>Prendas de vestir</i>	562,44	506,65	11,0	108,3	130,4
<i>Calzado</i>	504,72	448,88	12,4	118,0	139,2
Vivienda, agua, electricidad, gas y otros combustibles	553,32	494,10	12,0	141,0	188,0
<i>Alquiler de la vivienda</i>	632,65	546,36	15,8	176,0	209,4
<i>Mantenimiento y reparación de la vivienda</i>	623,05	557,79	11,7	129,0	156,7
<i>Suministro de agua y otros servicios relacionados con la vivienda</i>	490,80	443,41	10,7	105,4	172,9
Suministro de agua	802,89	668,05	20,2	239,4	508,3
Gastos comunes por la vivienda	442,53	408,66	8,3	84,9	136,3
<i>Electricidad, gas y otros combustibles</i>	441,67	437,81	0,9	130,9	166,1
Electricidad	538,13	538,13	0,0	173,3	217,4
Gas	312,30	303,26	3,0	70,0	93,7
Equipamiento y mantenimiento del hogar	529,88	478,57	10,7	109,4	135,7
<i>Muebles, accesorios y alfombras</i>	594,08	509,01	16,7	152,7	182,5
<i>Artículos textiles para el hogar</i>	512,51	444,30	15,4	129,7	160,7
<i>Electrodomésticos</i>	595,02	525,70	13,2	174,8	203,5
<i>Cristalería, vajilla y utensilios para el hogar</i>	633,44	570,42	11,0	149,0	173,0
<i>Herramientas y accesorios para la casa y el jardín</i>	506,52	457,99	10,6	127,5	160,6
<i>Bienes y servicios para la conservación del hogar</i>	501,58	459,51	9,2	88,9	113,8

Continúa

Apertura	Índice ¹		Variación porcentual		
	Octubre de 2023	Septiembre de 2023	Respecto del mes anterior	Acumulado anual	Interanual
Salud	449,03	423,81	6,0	96,1	112,3
<i>Medicamentos y productos medicinales</i>	478,12	462,50	3,4	122,1	146,5
Medicamentos	479,00	467,93	2,4	122,2	146,4
Productos medicinales	486,43	447,96	8,6	124,5	146,2
Artefactos y equipos terapéuticos	469,38	422,73	11,0	121,2	147,3
<i>Servicios para pacientes externos</i>	340,10	318,86	6,7	71,5	87,8
<i>Seguros médicos</i>	463,97	433,74	7,0	89,9	102,9
Transporte	408,16	387,70	5,3	100,8	119,8
<i>Adquisición de vehículos</i>	499,32	455,74	9,6	122,9	146,2
<i>Funcionamiento de equipos de transporte personal</i>	383,35	363,96	5,3	91,0	112,7
<i>Servicios de transporte de pasajeros</i>	382,56	374,98	2,0	97,6	110,2
Transporte de pasajeros por ferrocarril	289,56	288,27	0,4	92,4	92,4
Transporte de pasajeros por carretera	389,24	362,68	7,3	97,9	117,5
Transporte de pasajeros por aire	396,41	417,30	-5,0	96,7	102,5
Información y comunicación	383,51	356,02	7,7	109,9	122,2
Recreación y cultura	481,67	440,35	9,4	123,6	148,5
<i>Productos de recreación</i>	514,00	451,72	13,8	136,6	168,9
<i>Servicios de recreación</i>	433,41	408,24	6,2	102,9	118,0
<i>Servicios culturales</i>	533,62	475,01	12,3	137,7	161,3
<i>Diarios, libros y artículos de papelería y dibujo</i>	612,65	551,12	11,2	151,8	173,5
<i>Paquetes turísticos</i>	376,00	351,98	6,8	103,1	143,4
Educación	504,74	438,08	15,2	128,3	150,8
Restaurantes y hoteles	620,76	573,11	8,3	129,2	164,5
<i>Servicios de alimentos y bebidas preparadas fuera del hogar</i>	617,03	568,01	8,6	135,7	169,0
<i>Servicios de alojamiento</i>	640,21	599,66	6,8	101,6	143,9
Seguros y servicios financieros	468,81	421,63	11,2	126,5	161,8
<i>Seguros</i>	465,93	415,16	12,2	126,9	164,0
<i>Servicios financieros</i>	491,61	472,83	4,0	123,1	146,0
Cuidado personal, protección social y otros productos	453,30	413,31	9,7	106,2	127,1
<i>Cuidado personal</i>	472,53	429,45	10,0	110,0	132,5
<i>Efectos personales</i>	617,23	545,14	13,2	142,0	181,4
<i>Otros servicios</i>	242,18	237,88	1,8	31,9	34,1

¹Base 2021=100.

Fuente: Dirección General de Estadística y Censos (Ministerio de Hacienda y Finanzas GCBA).

Para más información estadística podés seguirnos en nuestras redes, visitarnos en nuestra web o consultarnos por mail.