

# Condiciones de vida en la Ciudad de Buenos Aires: indigencia y pobreza por ingresos y estratificación. 2do. trimestre de 2023

Informe de resultados | **1798**



Septiembre de 2023

*Medalla de oro a la calidad en la Gestión Pública*





# Resumen gráfico

Indigencia y pobreza por ingresos y estratificación. 2do. trimestre de 2023

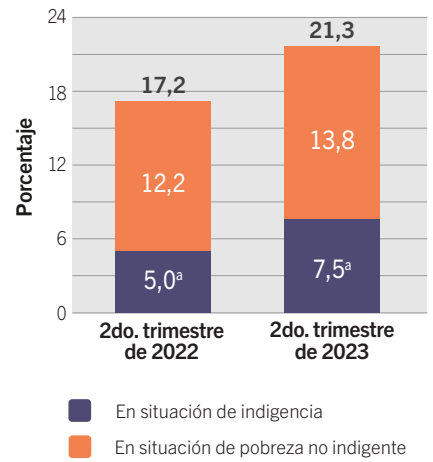
## En condición de pobreza



**21,3%**  
(288.000 hogares)  
**7,5% en situación de indigencia**  
(102.000 hogares)

En la comparación interanual, hay un aumento de 57.000 hogares y 103.000 personas en condición de pobreza. Se destaca que la mayor parte de esta expansión corresponde a la indigencia.

## Hogares



**27,0%**  
(830.000 personas)  
**10,2% en situación de indigencia**  
(315.000 personas)

## Sectores no pobres

En situación vulnerable

**12,2%** hogares  
164.000 hogares  
408.000 personas

Sector medio frágil

**8,8%** hogares  
119.000 hogares  
277.000 personas

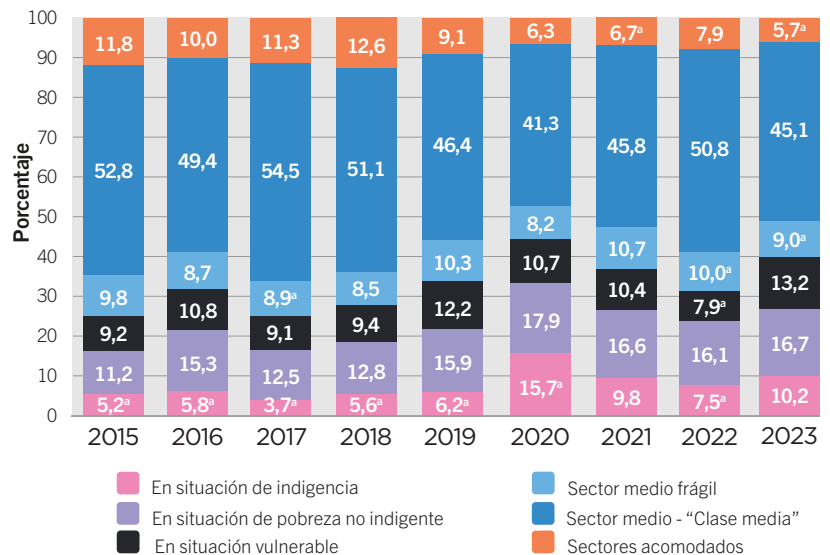
Sector medio "Clase media"

**49,4%** hogares  
666.000 hogares  
1.390.000 personas

Sectores acomodados

**8,3%** hogares  
112.000 hogares  
176.000 personas

## Población por estrato de ingresos (%). 2do. trimestre de 2015/2023



## Dinámica del período

- A pesar de que el empleo en la Ciudad está alcanzando un nuevo record, la expansión de los ingresos no resulta suficiente para mantener las condiciones de vida de la población en los niveles del año anterior. Los aumentos en los ingresos laborales y no laborales quedan muy por debajo de la suba de los precios. Al interior de los primeros, la pérdida de ingresos reales se da en todas las categorías ocupacionales.
- Las condiciones de vida de los hogares de la Ciudad se deterioran en forma generalizada, afectando el acceso a las canastas básicas y reduciéndose el peso de los sectores medios y acomodados.
- La pobreza y en particular la indigencia alcanzan incidencias de las más altas de la serie iniciada en 2015; solo son superadas en la pandemia. Dentro de los hogares en condición de pobreza, más de un tercio no tiene ingresos suficientes para costear una canasta básica de alimentos (35,4%, frente a 29% en 2022).
- Los hogares en condición de pobreza junto con los que están en situación vulnerable conforman el agregado de hogares en condición de vulnerabilidad, que en el período representan un tercio de la población total. Allí reside el 40,2% de la población de la Ciudad.

<sup>a</sup>Valor con carácter indicativo (el coeficiente de variación estimado es mayor al 10% y menor o igual al 20%).

Nota: las personas se clasifican según el estrato al que corresponde el hogar en el que residen.

Fuente: Dirección General de Estadística y Censos (Ministerio de Hacienda y Finanzas GCBA), sobre la base de datos de ETOI. Líneas de indigencia y de pobreza y Canasta total del Sistema de Canastas de Consumo.

# Condiciones de vida en la Ciudad de Buenos Aires: indigencia y pobreza por ingresos y estratificación. 2do. trimestre de 2023

## Introducción

De acuerdo con información de la Encuesta Trimestral de Ocupación e Ingresos (ETOI), de la Dirección General de Estadística y Censos – GCBA, en el segundo trimestre de 2023, el empleo crece respecto al mismo período del año anterior, mientras que la actividad también se expande pero a un ritmo menor. Por lo tanto, la tasa de desocupación cae (6,8% de la población activa, unas 118.000 personas buscan una ocupación y están disponibles para empezar a trabajar, pero no la consiguen).

A pesar de que el empleo en la Ciudad está alcanzando un nuevo record, la expansión de los ingresos no resulta suficiente para mantener las condiciones de vida de la población en los niveles del año anterior. Los aumentos en los ingresos laborales y, en menor medida de los no laborales, quedan muy por debajo de la suba de los precios (114,5%)<sup>1</sup>. Al interior de los primeros, la pérdida de ingresos reales se da en todas las categorías ocupacionales.

Como resultado de las dinámicas anteriores, los guarismos de **pobreza aumentan respecto del mismo período del año anterior**. Se destaca la reducción interanual en las porciones correspondientes a los sectores medios y acomodados, al tiempo que se incrementa la del sector en situación vulnerable.

## Metodología

El desarrollo de la metodología de las Líneas de Indigencia y de Pobreza para la Ciudad de Buenos Aires (Canastas Básicas Alimentaria y Total), combinado con la Canasta Total (CT) del preexistente Sistema de Canastas de Consumo, que establece umbrales mínimos de satisfacción de las necesidades básicas de los hogares, permitió obtener una nueva estratificación de los hogares de la CABA en términos de su capacidad de acceso al consumo de bienes y servicios.

El criterio de estratificación utilizado recoge los antecedentes de la DGESYC<sup>2</sup> y permite, por un lado, identificar a los sectores más desprotegidos de la sociedad en términos de situaciones de indigencia y de pobreza y, por el otro, da cuenta de la heterogeneidad de los sectores no pobres de manera de facilitar un análisis más integral de la situación social de la Ciudad de Buenos Aires, la de cada uno de los estratos definidos y su evolución en el tiempo.

El método utilizado para la estratificación consiste en comparar el valor de canastas de bienes y servicios que satisfacen las necesidades básicas de los hogares<sup>3</sup> con los ingresos que estos poseen para adquirirlos en el mercado. La fuente utilizada para obtener esos ingresos es la Encuesta Trimestral de Ocupación e Ingresos (ETOI)<sup>4</sup>.

En este informe se efectúa un detalle de la evolución de sectores sociales de la Ciudad a partir de las siguientes categorías de estratos:

**En situación de indigencia:** Hogares cuyo ingreso total mensual no alcanza para cubrir la Canasta Básica Alimentaria (CBA - Línea de indigencia).

1 Al respecto, véase el Informe de Resultados N° 1788: [Indicadores laborales de la Ciudad de Buenos Aires. 2do. trimestre de 2023. Agosto de 2023. DGESYC.](#)

2 Para conocer el primer antecedente de esta estratificación para la Ciudad de Buenos Aires, véase, Informe de Resultados N° 544 (marzo de 2013): ["El sector medio en la Ciudad de Buenos Aires: una aproximación a partir de la estratificación de la población porteña según ingresos"](#).

3 La estimación del valor de las canastas de los hogares toma en consideración las características de cada uno de ellos, tales como el ciclo vital, el tamaño, la edad de sus miembros, entre otras, lo cual posibilita conocer el perfil de cada segmento de población.

4 El informe de valorización de umbrales mínimos correspondiente a mayo de 2023 es el Informe de Resultados N° 1767 de la DGESYC (junio de 2023): ["Líneas de pobreza y Canastas de consumo para la Ciudad de Buenos Aires. Junio de 2023"](#). Con el objetivo de facilitar la interpretación de esos datos, también puede consultarse una síntesis de la metodología, las fuentes utilizadas y la aplicabilidad de esta información en el documento ["Construcción de las líneas de indigencia \(LI\) y pobreza \(LP\) para la Ciudad de Buenos Aires. Síntesis metodológica"](#) (mayo de 2016). Finalmente, para datos del índice de precios al consumidor (IPCBA) del período, véase el Informe de Resultados N° 1775 de la DGESYC (julio de 2023): ["IPCBA. Junio de 2023"](#).

**En situación de pobreza no indigente:** Hogares cuyo ingreso total mensual no alcanza para cubrir la Canasta Básica Total (CBT – Línea de pobreza) pero permite al menos adquirir la CBA.

**En situación vulnerable (no pobres):** Hogares cuyo ingreso total mensual es de al menos la CBT y no alcanza la Canasta Total (CT) del Sistema de Canastas de Consumo.

**Sector medio frágil:** Hogares cuyo ingreso total mensual es de al menos la CT y no alcanza 1,25 veces la CT del Sistema de Canastas de Consumo.

**Sector medio “clase media”:** Hogares cuyo ingreso total mensual es de al menos 1,25 veces la CT y no alcanza 4 veces la CT del Sistema de Canastas de Consumo.

**Sectores acomodados:** Hogares cuyo ingreso mensual es de 4 veces o más la CT del Sistema de Canastas de Consumo.

Las personas se clasifican según el estrato al que corresponde el hogar.

En la primera parte de este informe se expone la estructura de los hogares y las personas residentes en la Ciudad de Buenos Aires en el segundo trimestre de 2023 en términos de los estratos señalados y su evolución interanual. En la parte dos, se analiza la dinámica del primer semestre del año.

## Situación en el 2do. trimestre de 2023

En el segundo trimestre de 2023, la pobreza se ubica en **21,3% de los hogares (288.000 hogares) y 27,0% de las personas (830.000 personas)**, guarismos que superan a los del mismo período del año anterior.

La **indigencia** alcanza al **7,5% de los hogares (102.000 hogares)**, siendo el **segundo número más alto de la serie para un segundo trimestre (solo superado en 2020, en pandemia, cuando se ubicó en 11,7%) y al 10,2% de las personas (315.000 personas)**.

Dentro del conjunto de hogares y personas en situación de pobreza, los que están en situación extrema (indigencia) se incrementan, pasando a representar el **35% de los hogares y del 38% de las personas con carencias de ingresos**.

**Algunos grupos resultan más impactados por la pobreza que otros.** Cabe destacar a los **hogares encabezados por mujeres** (donde la incidencia de la pobreza es de 24,4%, frente a 18,0% con jefe varón),

por una persona **desocupada** (3,3 veces más alta que la incidencia del total), o por una ocupada en **servicio doméstico** (49,7%). También a los hogares que están **ubicados en la zona Sur** (33,2%) y a los que **tienen niños de menos de 14 años** (34,9%), estos últimos con incidencias de la pobreza y de la indigencia crecientes con el número de niños en el hogar. **En cambio, la porción de hogares con presencia de adultos mayores que están en situación de pobreza está por debajo del promedio** (15,7%) y se reduce con la cantidad de personas mayores de 65 años en el hogar, producto de la amplia cobertura jubilatoria que garantiza un mínimo de ingresos.

Se destaca que el **39,6% de los niños, niñas y adolescentes (0-17 años) residen en hogares en condición de pobreza (271.500 personas en ese grupo de edad)**. Un año atrás, el guarismo era de 38,4%.

El **ingreso per cápita familiar** de los hogares en condición de indigencia es de \$21.303 y el de los que padecen pobreza no indigente es de \$53.855.

En promedio, **se requeriría transferir \$68.476 a cada hogar en situación de pobreza para que salgan de esa condición**. Esa brecha de ingresos representa, siempre en promedio, el **37,6% de la canasta básica total**.

En promedio, los hogares en condición de pobreza tienen **2,9 miembros**, por encima del 2,3 del promedio de la Ciudad.

Por otra parte, el peso de los estratos no pobres se reduce en la comparación interanual, **como contraparte del aumento de los estratos pobres**. Además, dentro de este conjunto, se destacan los cambios interanuales en la composición: **cae la participación de los sectores acomodados y, en mayor medida, del sector medio, en favor del sector en situación vulnerable**. El **sector frágil**, se mantiene con una porción similar.

Los hogares en **situación vulnerable** representan el **12,2% de los hogares (164.000 hogares) y en ellos vive el 13,2% de la población (408.000 personas)**. Sumados al conjunto de hogares en condición de pobreza, conforman los **hogares en vulnerabilidad, que ascienden a 33,5% (unos 452.000 hogares), en los que habita el 40,2% de la población (unas 1.238.000 personas)**. En el último año, este **agregado de población se expande desde 31,5%**.

El **sector medio frágil**, ubicado entre los hogares en condición de vulnerabilidad y los sectores medios, está integrado por el **8,8% de los hogares y el 9,0% de las personas (119.000 hogares y 277.000 personas)**, con una leve merma en la cantidad de hogares y personas respecto al mismo trimestre de 2022.

Los **sectores medios** asociados a la “clase media” representan la franja más grande: **49,4%** de los hogares de la Ciudad de Buenos Aires y **45,1%** de la población (unos **666.000** hogares y **1.390.000** personas, respectivamente) y su participación se contrajo 6,8 pp en hogares en el último año. Los guarismos están cerca de los de 2019 -antes de la pandemia-, pero no alcanzan a los más altos de la serie histórica (57% de los hogares en el mismo período de 2017).

Los **sectores acomodados** de la Ciudad de Buenos Aires tuvieron un fuerte retroceso. El **porcentaje de hogares se coloca en 8,3%** y el de personas en **5,7%**, lo que significa descensos en el último año de 2,0 pp y 2,2 pp, respectivamente. Integran el sector acomodado unos **112.000 hogares y 176.000 personas**. Su participación actual es similar a la que hubo durante la pandemia.

En la estructura general por estratos de ingresos, los cambios más importantes en relación a 2019 (antes de la pandemia) se observan en el mayor peso de los hogares en situación de indigencia, en pobreza no indigente y los que están en condición vulnerable, con

la paralela disminución de los segmentos acomodados, y, en menor medida, frágil y medio. **Esto se traduce como un deterioro simultáneo en las condiciones de vida de los segmentos de mayores y menores ingresos.**

## Cambios intertrimestrales

En relación al trimestre anterior, hay un importante crecimiento en el número de hogares en situación de pobreza (5,5 pp en hogares y 5,2 pp en personas). Dentro del conjunto de hogares no pobres, se destacan la expansión de los sectores en **situación vulnerable** (2,8 pp en hogares y 3,1 en población, respectivamente, en detrimento de los sectores frágil, acomodados y medio)<sup>5</sup>.

<sup>5</sup> Cabe advertir que la comparación más correcta es la interanual, dado que está libre de factores estacionales. Tanto en el mercado de trabajo -y por ende en los ingresos laborales-, como en los ingresos no laborales y en los precios de los bienes y servicios que consumen los hogares, hay regularidad en una parte de los cambios que presentan las variables de un trimestre a otro, por lo que las variaciones intertrimestrales en los indicadores de condiciones de vida no deberían interpretarse como mejora o deterioro si no se los aísla de este componente.

### C.1

Distribución de hogares y personas por estrato de ingresos (%). Ciudad de Buenos Aires. 2do. trimestre de 2023

Estrato de ingresos	Hogares		Personas	
	Porcentajes	Valores absolutos	Porcentajes	Valores absolutos
<b>Total</b>	<b>100,0</b>	<b>1.349.000</b>	<b>100,0</b>	<b>3.081.000</b>
<b>En situación de pobreza</b>	<b>21,3</b>	<b>288.000</b>	<b>27,0</b>	<b>830.000</b>
En situación de indigencia	7,5	102.000	10,2	315.000
En situación de pobreza no indigente	13,8	186.000	16,7	516.000
<b>No pobres</b>	<b>78,7</b>	<b>1.061.000</b>	<b>73,0</b>	<b>2.251.000</b>
En situación vulnerable	12,2	164.000	13,2	408.000
Sector medio frágil	8,8	119.000	9,0 <sup>a</sup>	277.000
Sector medio - "Clase media"	49,4	666.000	45,1	1.390.000
Sectores acomodados	8,3	112.000	5,7 <sup>a</sup>	176.000

<sup>a</sup>Valor de la celda con carácter indicativo (el coeficiente de variación estimado es mayor al 10% y menor o igual al 20%).

Clasificación de los hogares: En situación de indigencia: Hogares cuyo ingreso total mensual no alcanza para cubrir la Canasta Básica Alimentaria (CBA - Línea de indigencia). En situación de pobreza no indigente: Hogares cuyo ingreso total mensual no alcanza para cubrir la Canasta Básica Total (CBT - Línea de pobreza) pero permite al menos adquirir la CBA. No pobres en situación vulnerable: Hogares cuyo ingreso total mensual es de al menos la CBT y no alcanza la Canasta Total (CT) del Sistema de Canastas de Consumo. Sector medio frágil: Hogares cuyo ingreso total mensual es de al menos la CT y no alcanza 1,25 veces la CT del Sistema de Canastas de Consumo. Sector medio - "Clase media": Hogares cuyo ingreso total mensual es de al menos 1,25 veces la CT y no alcanza 4 veces la CT del Sistema de Canastas de Consumo. Sectores acomodados: Hogares cuyo ingreso mensual es de 4 veces o más la CT del Sistema de Canastas de Consumo.

**Nota:** la Línea de pobreza se construye para cada hogar de acuerdo a su composición, tomando en consideración economías de escala y equivalencias específicas. En cada período, se estiman por separado los valores de los bienes y servicios básicos que conforman los componentes no alimentarios de la Canasta Básica Total (agrupados en 12 categorías), que son los que tienen un carácter prioritario en la asignación del gasto por parte de los hogares de acuerdo con lo observado en la población.

Las personas se clasifican según el estrato al que corresponde el hogar.

Los valores absolutos de hogares y personas se presentan aproximados, dado que provienen de una fuente muestral.

La suma de los valores parciales puede diferir del total por procedimientos de redondeo.

**Fuente:** Dirección General de Estadística y Censos (Ministerio de Hacienda y Finanzas GCBA), sobre la base de datos de ETOI y Líneas de indigencia y de pobreza y Canasta total del Sistema de Canastas de Consumo.

**C.2**

**Distribución de hogares y personas por estrato de ingresos (%). Ciudad de Buenos Aires.  
1er. trimestre de 2015/2do. trimestre de 2023**

Período	Total	En situación de pobreza	En situación de indigencia	En situación de pobreza no indigente	No pobres	En situación vulnerable	Sector medio frágil	Sector medio - "Clase media"	Sectores acomodados	
Hogares										
2015	1er. trim.	100,0	11,8	4,5 <sup>a</sup>	7,3	88,2	7,9	8,7	56,9	14,7
	2do. trim.	100,0	10,7	3,4 <sup>a</sup>	7,3	89,3	8,5	10,1	56,8	13,9
	3er. trim.	100,0	9,4	2,4 <sup>a</sup>	7,0	90,6	8,1	9,2	55,7	17,6
	4to. trim.	100,0	11,2	2,8 <sup>a</sup>	8,4	88,7	9,5	7,8	54,7	16,7
2016	1er. trim.	100,0	12,3	4,1 <sup>a</sup>	8,3	87,7	7,6	9,7	53,8	16,6
	2do. trim.	100,0	14,7	3,9 <sup>a</sup>	10,9	85,3	9,9	9,5	53,5	12,4
	3er. trim.	100,0	12,7	3,4 <sup>a</sup>	9,3	87,3	8,0	9,0	55,2	15,0
	4to. trim.	100,0	13,3	3,4 <sup>a</sup>	9,9	86,7	8,1	9,8	54,8	14,0
2017	1er. trim.	100,0	10,2	2,9 <sup>a</sup>	7,3	89,8	7,6	9,0	55,3	17,9
	2do. trim.	100,0	11,9	2,6 <sup>a</sup>	9,3	88,1	8,1	8,6	57,0	14,4
	3er. trim.	100,0	12,2	3,6 <sup>a</sup>	8,6	87,8	7,2	7,2	57,4	16,0
	4to. trim.	100,0	11,5	2,6 <sup>a</sup>	8,9	88,6	7,3 <sup>a</sup>	8,4 <sup>a</sup>	57,8	15,1
2018	1er. trim.	100,0	11,6	3,1 <sup>a</sup>	8,5	88,5	7,6	8,5	54,1	18,3
	2do. trim.	100,0	12,5	3,2 <sup>a</sup>	9,3	87,5	8,5	8,4	55,3	15,3
	3er. trim.	100,0	14,7	3,8 <sup>a</sup>	11,0	85,3	8,8	7,9	52,9	15,7
	4to. trim.	100,0	15,1	4,0 <sup>a</sup>	11,2	84,9	11,5	11,1	51,0	11,3
2019	1er. trim.	100,0	14,8	4,3 <sup>a</sup>	10,5	85,2	9,5	9,0	53,3	13,4
	2do. trim.	100,0	17,2	4,6 <sup>a</sup>	12,7	82,8	11,5	10,2	49,7	11,4
	3er. trim.	100,0	14,8	4,0 <sup>a</sup>	10,8	85,2	11,0	9,0 <sup>a</sup>	51,5	13,7
	4to. trim.	100,0	16,1	4,5 <sup>a</sup>	11,6	83,9	11,1	8,6	52,2	12,0
2020	1er. trim.	100,0	17,2	5,7 <sup>a</sup>	11,5	82,8	7,9	8,5	52,9	13,4
	2do. trim.	100,0	26,1	11,7	14,4	73,9	11,0	9,1	45,4	8,4
	3er. trim.	100,0	22,0	9,7	12,3	78,0	9,2	8,6 <sup>a</sup>	49,4	10,9
	4to. trim.	100,0	20,2	7,8	12,4	79,8	10,5	10,2	48,4	10,7
2021	1er. trim.	100,0	19,7	6,6	13,1	80,3	10,5	9,2	49,6	11,0
	2do. trim.	100,0	20,5	6,4	14,1	79,6	10,6	10,9	49,5	8,6
	3er. trim.	100,0	16,9	6,5	10,4	83,1	9,6	9,3	50,8	13,4
	4to. trim.	100,0	15,6	4,1 <sup>a</sup>	11,5	84,4	8,6 <sup>a</sup>	9,1 <sup>a</sup>	53,5	13,2
2022	1er. trim.	100,0	15,2	4,7 <sup>a</sup>	10,5	84,8	7,0	11,2	51,2	15,4
	2do. trim.	100,0	17,2	5,0 <sup>a</sup>	12,2	82,8	7,3 <sup>a</sup>	9,0 <sup>a</sup>	56,2	10,3
	3er. trim.	100,0	17,6	5,5 <sup>a</sup>	12,1	82,4	7,6	8,4	53,2	13,2
	4to. trim.	100,0	16,9	5,4 <sup>a</sup>	11,5	83,1	10,7	11,8	51,8	8,8
2023	1er. trim.	100,0	15,8	5,5 <sup>a</sup>	10,3	84,2	9,4	9,9	53,1	11,8
	2do. trim.	100,0	21,3	7,5	13,8	78,7	12,2	8,8	49,4	8,3

Continúa

## Conclusión

Período	Total	En situación de pobreza	En situación de indigencia	En situación de pobreza no indigente	No pobres	En situación vulnerable	Sector medio frágil	Sector medio - "Clase media"	Sectores acomodados	
Personas										
2015	1er. trim.	100,0	17,2	6,6	10,5	82,8	8,8 <sup>a</sup>	8,3	53,2	12,5
	2do. trim.	100,0	16,4	5,2	11,2	83,6	9,2	9,8	52,8	11,8
	3er. trim.	100,0	13,6	3,3	10,3	86,4	10,0	8,2	53,6	14,7
	4to. trim.	100,0	16,7	4,1	12,6	83,3	10,6	7,3	51,9	13,5
2016	1er. trim.	100,0	17,6	5,4	12,2	82,4	8,7 <sup>a</sup>	10,4	49,7	13,6
	2do. trim.	100,0	21,1	5,8	15,3	78,9	10,8	8,7	49,4	10,0
	3er. trim.	100,0	18,1	4,8	13,3	81,9	8,1 <sup>a</sup>	8,8 <sup>a</sup>	52,8	12,4
	4to. trim.	100,0	18,9	5,0	13,9	81,0	8,7 <sup>a</sup>	9,0	52,0	11,3
2017	1er. trim.	100,0	14,9	4,0 <sup>a</sup>	10,9	85,0	8,2 <sup>a</sup>	9,3	52,5	15,0
	2do. trim.	100,0	16,2	3,7 <sup>a</sup>	12,5	83,8	9,1 <sup>a</sup>	8,9 <sup>a</sup>	54,5	11,3
	3er. trim.	100,0	17,0	4,6 <sup>a</sup>	12,4	83,0	7,3 <sup>a</sup>	7,6	55,2	12,9
	4to. trim.	100,0	17,7	4,0 <sup>a</sup>	13,7	82,4	7,9 <sup>a</sup>	7,6 <sup>a</sup>	54,0	12,9
2018	1er. trim.	100,0	16,0	4,3 <sup>a</sup>	11,7	83,9	8,7 <sup>a</sup>	8,8 <sup>a</sup>	51,0	15,4
	2do. trim.	100,0	18,4	5,6 <sup>a</sup>	12,8	81,6	9,4	8,5	51,1	12,6
	3er. trim.	100,0	20,9	6,5 <sup>a</sup>	14,4	79,1	10,2	7,4 <sup>a</sup>	48,8	12,8
	4to. trim.	100,0	21,3	6,6 <sup>a</sup>	14,7	78,7	11,4 <sup>a</sup>	11,1	47,0	9,3
2019	1er. trim.	100,0	19,1	6,0 <sup>a</sup>	13,1	80,9	9,5 <sup>a</sup>	10,1	50,7	10,8
	2do. trim.	100,0	22,1	6,2 <sup>a</sup>	15,9	77,9	12,2 <sup>a</sup>	10,3	46,4	9,1
	3er. trim.	100,0	19,4	5,5 <sup>a</sup>	13,9	80,6	11,4	10,2	47,8	11,2
	4to. trim.	100,0	22,3	6,5 <sup>a</sup>	15,8	77,7	10,9 <sup>a</sup>	8,6 <sup>a</sup>	48,6	9,6
2020	1er. trim.	100,0	22,9	7,8 <sup>a</sup>	15,1	77,1	8,1 <sup>a</sup>	8,5 <sup>a</sup>	49,1	11,4
	2do. trim.	100,0	33,6	15,7	17,9	66,4	10,7	8,2	41,3	6,3
	3er. trim.	100,0	29,2	13,2	16,1	70,8	8,6 <sup>a</sup>	7,8 <sup>a</sup>	46,0	8,3
	4to. trim.	100,0	24,9	10,1	14,8	75,1	10,7	9,8 <sup>a</sup>	45,9	8,7
2021	1er. trim.	100,0	26,5	9,4 <sup>a</sup>	17,1	73,5	11,1	9,0 <sup>a</sup>	44,8	8,6
	2do. trim.	100,0	26,4	9,8	16,6	73,6	10,4	10,7	45,8	6,7 <sup>a</sup>
	3er. trim.	100,0	23,6	9,7	13,9	76,4	9,2	10,2	46,7	10,3
	4to. trim.	100,0	21,6	6,0 <sup>a</sup>	15,6	78,4	8,0 <sup>a</sup>	10,4 <sup>a</sup>	49,9	10,1
2022	1er. trim.	100,0	20,3	5,9 <sup>a</sup>	14,4	79,7	7,6 <sup>a</sup>	12,1	48,2	11,8
	2do. trim.	100,0	23,6	7,5 <sup>a</sup>	16,1	76,4	7,9 <sup>a</sup>	10,0 <sup>a</sup>	50,8	7,9
	3er. trim.	100,0	23,0	8,3 <sup>a</sup>	14,7	77,0	7,9 <sup>a</sup>	8,5 <sup>a</sup>	50,6	10,0
	4to. trim.	100,0	22,1	7,7 <sup>a</sup>	14,4	77,9	12,4 <sup>a</sup>	11,2	47,2	7,1 <sup>a</sup>
2023	1er. trim.	100,0	21,8	8,4 <sup>a</sup>	13,4	78,2	10,1 <sup>a</sup>	10,6 <sup>a</sup>	49,2	8,2
	2do. trim.	100,0	27,0	10,2	16,7	73,0	13,2	9,0 <sup>a</sup>	45,1	5,7 <sup>a</sup>

<sup>a</sup>Valor de la celda con carácter indicativo (el coeficiente de variación estimado es mayor al 10% y menor o igual al 20%).

Clasificación de los hogares:

En situación de indigencia: Hogares cuyo ingreso total mensual no alcanza para cubrir la Canasta Básica Alimentaria (CBA - Línea de indigencia).

En situación de pobreza no indigente: Hogares cuyo ingreso total mensual no alcanza para cubrir la Canasta Básica Total (CBT - Línea de pobreza) pero permite al menos adquirir la CBA.

No pobres en situación vulnerable: Hogares cuyo ingreso total mensual es de al menos la CBT y no alcanza la Canasta Total (CT) del Sistema de Canastas de Consumo. Sector medio frágil: Hogares cuyo ingreso total mensual es de al menos la CT y no alcanza 1,25 veces la CT del Sistema de Canastas de Consumo.

Sector medio - "Clase media": Hogares cuyo ingreso total mensual es de al menos 1,25 veces la CT y no alcanza 4 veces la CT del Sistema de Canastas de Consumo. Sectores acomodados: Hogares cuyo ingreso mensual es de 4 veces o más la CT del Sistema de Canastas de Consumo.

**Nota:** La Línea de pobreza se construye para cada hogar de acuerdo a su composición, tomando en consideración economías de escala y equivalencias específicas. En cada período, se estiman por separado los valores de los bienes y servicios básicos que conforman los componentes no alimentarios de la Canasta Básica Total (agrupados en 12 categorías), que son los que tienen un carácter prioritario en la asignación del gasto por parte de los hogares de acuerdo con lo observado en la población.

Las personas se clasifican según el estrato al que corresponde el hogar.

Los valores absolutos de hogares y personas se presentan aproximados, dado que provienen de una fuente muestral.

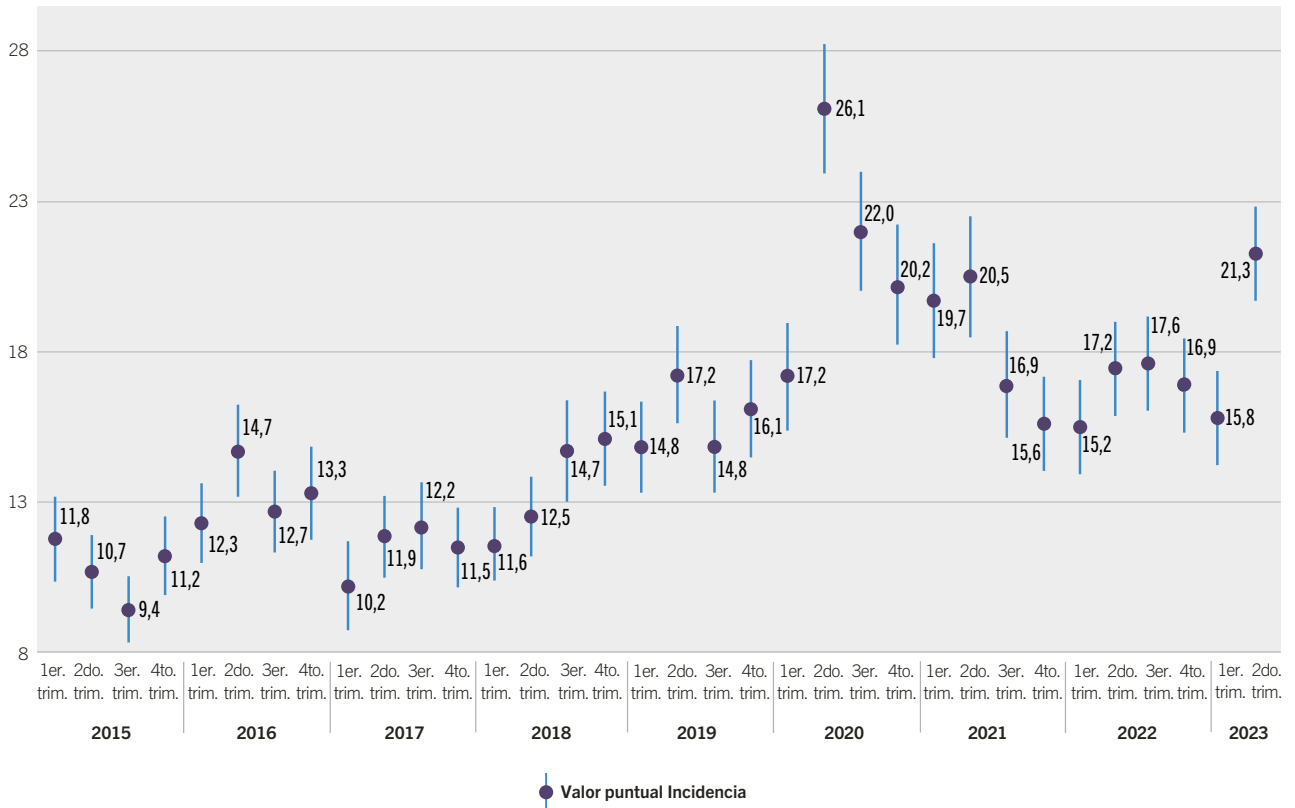
La suma de los valores parciales puede diferir del total por procedimientos de redondeo.

Los datos del tercer trimestre de 2020 fueron revisados, por cuanto puede haber diferencias en relación a los publicados anteriormente.

**Fuente:** Dirección General de Estadística y Censos (Ministerio de Hacienda y Finanzas GCBA), sobre la base de datos de ETOI y Líneas de indigencia y de pobreza y Canasta total del Sistema de Canastas de Consumo.

**G.1**

**Incidencia de la pobreza en hogares. Intervalos de confianza al 90%. 1er. trimestre de 2015/ 2do. trimestre de 2023**



Datos preliminares, sujetos a revisión.

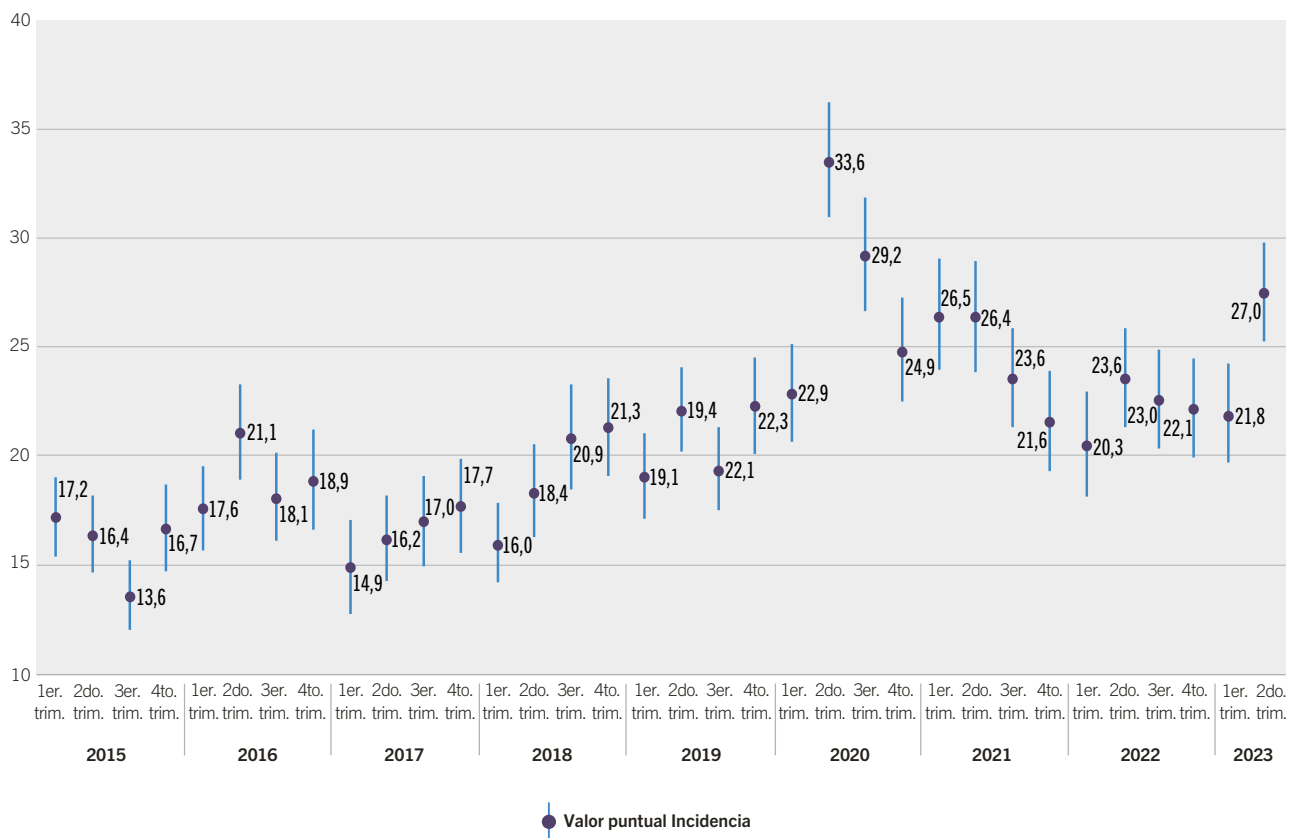
**Nota:** cuando los intervalos de confianza construidos al 90% se solapan, no habría diferencia estadísticamente significativa en los valores de la variable. Los datos del tercer trimestre de 2020 fueron revisados, por cuanto puede haber diferencias en relación a los publicados anteriormente.

**Fuente:** Dirección General de Estadística y Censos (Ministerio de Hacienda y Finanzas GCBA). ETOI.



**G.2**

**Incidencia de la pobreza en personas. Intervalos de confianza al 90%. 1er. trimestre de 2015/ 2do. trimestre de 2023**



Datos preliminares, sujetos a revisión.

**Nota:** cuando los intervalos de confianza construidos al 90% se solapan, no habría diferencia estadísticamente significativa en los valores de la variable.

Los datos del tercer trimestre de 2020 fueron revisados, por cuanto puede haber diferencias en relación a los publicados anteriormente.

**Fuente:** Dirección General de Estadística y Censos (Ministerio de Hacienda y Finanzas GCBA). ETOI.

# Situación en el 1er. semestre de 2023

En el cuadro C.3 se presenta la evolución semestral de los estratos de ingreso.

**En el primer semestre de 2023, la pobreza en hogares se coloca en 18,6%, lo que involucra a 24,4% de la población. En particular, la indigencia abarca al 6,5% de los hogares de la Ciudad y al 9,3% de las personas.**

Al comparar la dinámica interanual se observa que **también que en el primer semestre de 2023** –y como resultado de la evolución en los trimestres uno y dos– **en el caso de los hogares, hay un aumento en la incidencia de la indigencia, y de la pobreza no indigente de 1,6 pp y 0,8 pp respectivamente**, representando

un crecimiento de 2,4 de los hogares en situación de pobreza. Como contraparte, se reducen los hogares no pobres y, dentro de ellos, hay una recomposición: los hogares del estrato **vulnerable** aumentan su porción en 3,7 pp, en tanto que los estratos **frágil, medio y acomodado**, las achican en 0,7 pp, 2,5 pp y 2,9 pp, respectivamente.

En cuanto a las **personas**, se registra un importante incremento en los estratos **indigente** (2,6 pp) y **vulnerable** (4,0 pp) y reducciones en los estratos **frágil, medio y acomodado** (1,3 pp, 2,2 pp y 2,8 pp respectivamente). El estrato **en condición de pobreza no indigente** mantiene su incidencia.

## C.3

Distribución de hogares y personas por estrato de ingresos (%). Ciudad de Buenos Aires. 1er. semestre de 2015/1er. semestre de 2023

Período	Total	En situación de pobreza	En situación de indigencia	En situación de pobreza no indigente	No pobres	En situación vulnerable	Sector medio frágil	Sector medio - "Clase media"	Sectores acomodados	
Hogares										
2015	1er. sem.	100,0	11,3	3,9 <sup>a</sup>	7,4	88,7	8,2	9,4	56,8	14,3
	2do. sem.	100,0	10,3	2,6 <sup>a</sup>	7,7	89,6	8,8	8,5	55,2	17,1
2016	1er. sem.	100,0	13,5	4,0 <sup>a</sup>	9,5	86,5	8,8	9,6	53,7	14,5
	2do. sem.	100,0	13,0	3,4 <sup>a</sup>	9,6	87,0	8,1	9,4	55,0	14,5
2017	1er. sem.	100,0	11,1	2,7 <sup>a</sup>	8,4	88,9	7,9	8,8	56,2	16,2
	2do. sem.	100,0	11,8	3,1 <sup>a</sup>	8,7	88,1	7,2	7,8	57,6	15,5
2018	1er. sem.	100,0	12,0	3,1 <sup>a</sup>	8,9	88,0	8,0	8,5	54,7	16,8
	2do. sem.	100,0	14,9	3,9 <sup>a</sup>	11,1	85,1	10,1	9,5	51,9	13,5
2019	1er. sem.	100,0	16,0	4,4 <sup>a</sup>	11,6	84,0	10,5	9,6	51,5	12,4
	2do. sem.	100,0	15,5	4,3 <sup>a</sup>	11,2	84,5	11,0	8,8	51,8	12,8
2020	1er. sem.	100,0	21,6	8,7 <sup>a</sup>	13,0	78,4	9,5	8,8	49,2	10,9
	2do. sem.	100,0	21,1	8,7	12,4	78,9	9,8	9,4	48,9	10,8
2021	1er. sem.	100,0	20,1	6,5	13,6	79,9	10,5	10,0	49,6	9,8
	2do. sem.	100,0	16,2	5,2	11,0	83,8	9,1	9,2	52,2	13,3
2022	1er.sem.	100,0	16,2	4,9	11,3	83,8	7,1	10,1	53,7	12,9
	2do.sem.	100,0	17,2	5,4	11,8	82,8	9,2	10,1	52,5	11,0
2023	1er.sem.	100,0	18,6	6,4	12,1	81,4	10,8	9,4	51,2	10,1

Continúa

### C.3

## Conclusión

Período	Total	En situación de pobreza	En situación de indigencia	En situación de pobreza no indigente	No pobres	En situación vulnerable	Sector medio frágil	Sector medio - "Clase media"	Sectores acomodados	
Personas										
2015	1er.sem.	100,0	16,8	6,6	10,9	83,2	9,0	9,1	53,0	12,1
	2do.sem.	100,0	15,1	5,2	11,4	84,8	10,3	7,7	52,7	14,1
2016	1er.sem.	100,0	19,4	5,4	13,8	80,7	9,8	9,6	49,6	11,8
	2do.sem.	100,0	18,5	5,8	13,6	81,5	8,4	8,9	52,4	11,9
2017	1er.sem.	100,0	15,6	4,0 <sup>a</sup>	11,7	84,5	8,7	9,1	53,5	13,2
	2do.sem.	100,0	17,3	3,7 <sup>a</sup>	13,0	82,7	7,6	7,6	54,6	12,9
2018	1er.sem.	100,0	17,2	4,3 <sup>a</sup>	12,3	82,8	9,1	8,6	51,1	14,0
	2do.sem.	100,0	21,1	5,6 <sup>a</sup>	14,5	78,9	10,8	9,2	47,9	11,0
2019	1er.sem.	100,0	20,6	6,0 <sup>a</sup>	14,5	79,4	10,8	10,2	48,5	9,9
	2do.sem.	100,0	20,9	6,2 <sup>a</sup>	14,8	79,1	11,1	9,4	48,2	10,4
2020	1er.sem.	100,0	28,2	7,8 <sup>a</sup>	16,5	71,8	9,4	8,4	45,2	8,9
	2do.sem.	100,0	27,1	15,7	15,4	72,9	9,7	8,8	45,9	8,5
2021	1er.sem.	100,0	26,5	9,4 <sup>a</sup>	16,9	73,5	10,7	9,9	45,3	7,6
	2do.sem.	100,0	22,6	9,8	14,7	77,4	8,6	10,3	48,3	10,2
2022	1er.sem.	100,0	22,0	5,9 <sup>a</sup>	15,3	78,0	7,7	11,1	49,4	9,8
	2do.sem.	100,0	22,5	7,5 <sup>a</sup>	14,5	77,5	10,2	9,9	48,9	8,5
2023	1er.sem.	100,0	24,4	8,4 <sup>a</sup>	15,1	75,6	11,7	9,8	47,2	7,0

<sup>a</sup>Valor de la celda con carácter indicativo (el coeficiente de variación estimado es mayor al 10% y menor o igual al 20%).

Clasificación de los hogares:

En situación de indigencia: Hogares cuyo ingreso total mensual no alcanza para cubrir la Canasta Básica Alimentaria (CBA - Línea de indigencia).

En situación de pobreza no indigente: Hogares cuyo ingreso total mensual no alcanza para cubrir la Canasta Básica Total (CBT - Línea de pobreza) pero permite al menos adquirir la CBA.

No pobres en situación vulnerable: Hogares cuyo ingreso total mensual es de al menos la CBT y no alcanza la Canasta Total (CT) del Sistema de Canastas de Consumo. Sector medio frágil: Hogares cuyo ingreso total mensual es de al menos la CT y no alcanza 1,25 veces la CT del Sistema de Canastas de Consumo.

Sector medio - "Clase media": Hogares cuyo ingreso total mensual es de al menos 1,25 veces la CT y no alcanza 4 veces la CT del Sistema de Canastas de Consumo. Sectores acomodados: Hogares cuyo ingreso mensual es de 4 veces o más la CT del Sistema de Canastas de Consumo.

**Nota:** la Línea de pobreza se construye para cada hogar de acuerdo a su composición, tomando en consideración economías de escala y equivalencias específicas. En cada período, se estiman por separado los valores de los bienes y servicios básicos que conforman los componentes no alimentarios de la Canasta Básica Total (agrupados en 12 categorías), que son los que tienen un carácter prioritario en la asignación del gasto por parte de los hogares de acuerdo con lo observado en la población.

Las personas se clasifican según el estrato al que corresponde el hogar.

Los valores absolutos de hogares y personas se presentan aproximados, dado que provienen de una fuente muestral.

La suma de los valores parciales puede diferir del total por procedimientos de redondeo.

Los datos del tercer trimestre de 2020 fueron revisados, por cuanto puede haber diferencias en relación a los publicados anteriormente.

**Fuente:** Dirección General de Estadística y Censos (Ministerio de Hacienda y Finanzas GCBA), sobre la base de datos de ETOI y Líneas de indigencia y de pobreza y Canasta total del Sistema de Canastas de Consumo.

Para más información estadística podés seguirnos en nuestras redes,  
visitarnos en nuestra web o consultarnos por mail.