

Condiciones de vida en la Ciudad de Buenos Aires: indigencia y pobreza por ingresos y estratificación. 1er. trimestre de 2023

Informe de resultados | **1773**



Junio de 2023

Medalla de oro a la calidad en la Gestión Pública





Resumen gráfico

Indigencia y pobreza por ingresos y estratificación. 1er. trimestre de 2023

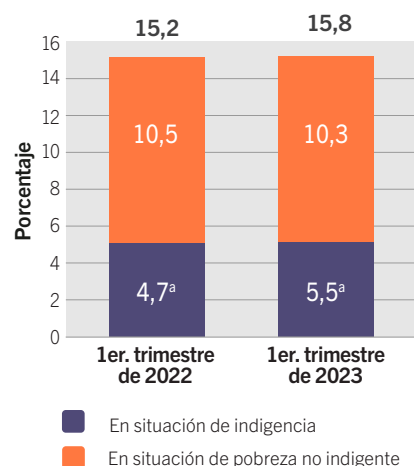
En condición de pobreza



15,8%
(213.000 hogares)
5,5% en situación de indigencia
(74.000 hogares)

En la comparación interanual, hay un leve incremento en la cantidad de hogares y población en condición de pobreza. Se destaca que la indigencia se expande.

Hogares



21,8%
(673.000 personas)
8,4% en situación de indigencia
(259.000 personas)

Sectores no pobres

En situación vulnerable

9,4% hogares
126.000 hogares
312.000^a personas

Sector medio frágil

9,9% hogares
133.000 hogares
326.000^a personas

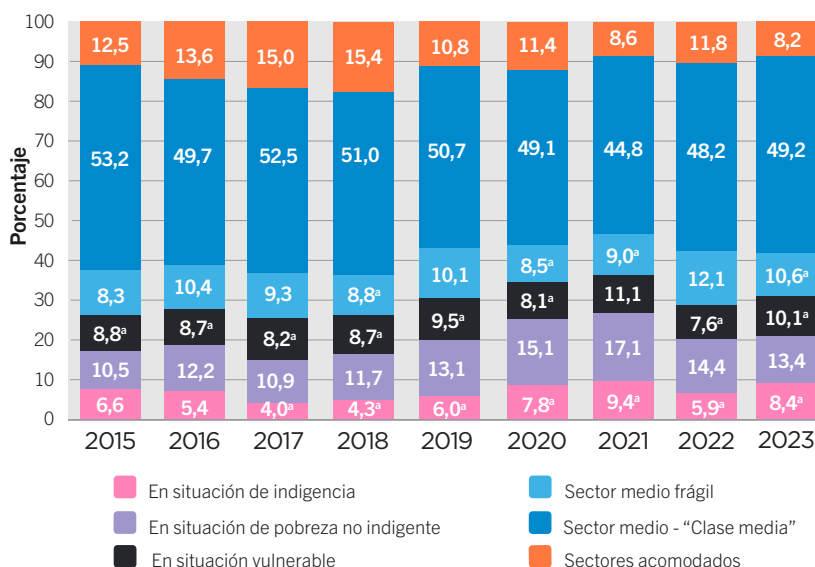
Sector medio "Clase media"

53,1% hogares
715.000 hogares
1.517.000 personas

Sectores acomodados

11,8% hogares
159.000 hogares
253.000 personas

Población por estrato de ingresos (%). 1er. trimestre de 2015/2023



Dinámica del período

- Los guarismos de pobreza aumentan levemente respecto del mismo período del año anterior. Se destaca el aumento de participación de la pobreza indigente y del sector vulnerable, con la simultánea reducción interanual en las porciones correspondientes a los sectores acomodados y en menor medida del medio frágil.
- De los hogares sumidos en la pobreza, casi el 35% no tiene recursos suficientes para los gastos básicos de alimentación.
- Los hogares en condición de pobreza junto con los que están en situación vulnerable conforman el agregado de hogares en condición de vulnerabilidad, que en el período representan el 25,2% del total. Allí reside el 31,9% de la población de la Ciudad.
- En la estructura general por estratos de ingresos, los cambios más importantes en relación a 2019 (antes de la pandemia) se observan en el mayor peso de los hogares en condición de pobreza (especialmente en la indigencia), con la paralela disminución de los segmentos acomodados y medio. Esto se traduce como un deterioro simultáneo en las condiciones de vida en los grupos de mayores y menores ingresos.

^a Valor con carácter indicativo (el coeficiente de variación estimado es mayor al 10% y menor o igual al 20%).

Nota: las personas se clasifican según el estrato al que corresponde el hogar en el que residen.

Fuente: Dirección General de Estadística y Censos (Ministerio de Hacienda y Finanzas GCBA), sobre la base de datos de ETOI. Líneas de indigencia y de pobreza y Canasta total del Sistema de Canastas de Consumo.

Condiciones de vida en la Ciudad de Buenos Aires: indigencia y pobreza por ingresos y estratificación. 1er. trimestre de 2023

Introducción

De acuerdo con información de la Encuesta Trimestral de Ocupación e Ingresos (ETOI), de la Dirección General de Estadística y Censos – GCBA, en el primer trimestre de 2023, **el empleo sigue expandiéndose** mientras que la actividad permanece prácticamente sin cambios. En consecuencia, **la tasa de desocupación se contrae** (6,4% de la población activa, unas 109.000 personas que buscan una ocupación y están disponibles para empezar a trabajar pero no la consiguen)¹. En paralelo, **los ingresos laborales crecen** (83,5%).

Los ingresos no laborales también aumentan aunque por debajo de los laborales (74,7%), traccionados por los incrementos en las jubilaciones y pensiones.

Por el aumento de los ingresos laborales y no laborales, **el ingreso total familiar se expande** (85,3%), muy por debajo de los precios (102,8% - IPCBA)².

Como resultado de las dinámicas anteriores, **la pobreza en el primer trimestre de 2023, resulta levemente superior a la del mismo período de 2022.**

Metodología

El desarrollo de la metodología de las Líneas de Indigencia y de Pobreza para la Ciudad de Buenos Aires (Canastas Básicas Alimentaria y Total), combinado con la Canasta Total (CT) del preexistente Sistema de Canastas de Consumo, que establece umbrales mínimos de satisfacción de las necesidades básicas de los hogares, permitió obtener una nueva estratificación de los hogares de la CABA en términos de su capacidad de acceso al consumo de bienes y servicios.

1 Mientras tanto, aumenta la precariedad entre la población asalariada (27,4%) y la subocupación se mantiene (9,6%, unas 163.000 personas). Al respecto, véase el Informe de Resultados N° 1762: [Indicadores laborales de la Ciudad de Buenos Aires. 1er. trimestre de 2023. Mayo de 2023. DGESYC.](#)

2 Al respecto, véase el Informe de Resultados N° 1766: [Ingresos en la Ciudad de Buenos Aires. 1er. trimestre de 2023. Junio de 2023. DGESYC.](#)

El criterio de estratificación utilizado recoge los antecedentes de la DGESYC³ y permite, por un lado, identificar a los sectores más desprotegidos de la sociedad en términos de situaciones de indigencia y de pobreza y, por el otro, da cuenta de la heterogeneidad de los sectores no pobres de manera de facilitar un análisis más integral de la situación social de la Ciudad de Buenos Aires, la de cada uno de los estratos definidos y su evolución en el tiempo.

El método utilizado para la estratificación consiste en comparar el valor de canastas de bienes y servicios que satisfacen las necesidades básicas de los hogares⁴ con los ingresos que éstos poseen para adquirirlos en el mercado. La fuente utilizada para obtener esos ingresos es la Encuesta Trimestral de Ocupación e Ingresos (ETOI)⁵.

En este informe se efectúa un detalle de la evolución de sectores sociales de la Ciudad a partir de las siguientes categorías de estratos:

En situación de indigencia: Hogares cuyo ingreso total mensual no alcanza para cubrir la Canasta Básica Alimentaria (CBA - Línea de indigencia).

En situación de pobreza no indigente: Hogares cuyo ingreso total mensual no alcanza para cubrir la Canasta Básica Total (CBT - Línea de pobreza) pero permite al menos adquirir la CBA.

3 Para conocer el primer antecedente de esta estratificación para la Ciudad de Buenos Aires, véase, Informe de Resultados N° 544 (marzo de 2013): ["El sector medio en la Ciudad de Buenos Aires: una aproximación a partir de la estratificación de la población porteña según ingresos"](#).

4 La estimación del valor de las canastas de los hogares toma en consideración las características de cada uno de ellos, tales como el ciclo vital, el tamaño, la edad de sus miembros, entre otras, lo cual posibilita conocer el perfil de cada segmento de población.

5 El informe de valorización de umbrales mínimos correspondiente a febrero de 2023 es el Informe de Resultados N° 1742 de la DGESYC (marzo de 2022): ["Líneas de pobreza y Canastas de consumo para la Ciudad de Buenos Aires. Febrero de 2023"](#). Con el objetivo de facilitar la interpretación de esos datos, también puede consultarse una síntesis de la metodología, las fuentes utilizadas y la aplicabilidad de esta información en el documento ["Construcción de las líneas de indigencia \(LI\) y pobreza \(LP\) para la Ciudad de Buenos Aires. Síntesis metodológica"](#) (mayo de 2016). Finalmente, para datos del índice de precios al consumidor (IPCBA) del período, véase el Informe de Resultados N° 1749 de la DGESYC (abril de 2023): ["IPCBA. Marzo de 2023"](#).

En situación vulnerable (no pobres): Hogares cuyo ingreso total mensual es de al menos la CBT y no alcanza la Canasta Total (CT) del Sistema de Canastas de Consumo.

Sector medio frágil: Hogares cuyo ingreso total mensual es de al menos la CT y no alcanza 1,25 veces la CT del Sistema de Canastas de Consumo.

Sector medio “clase media”: Hogares cuyo ingreso total mensual es de al menos 1,25 veces la CT y no alcanza 4 veces la CT del Sistema de Canastas de Consumo.

Sectores acomodados: Hogares cuyo ingreso mensual es de 4 veces o más la CT del Sistema de Canastas de Consumo.

Las personas se clasifican según el estrato al que corresponde el hogar.

En este informe se expone la estructura de los hogares y las personas residentes en la Ciudad de Buenos Aires en el primer trimestre de 2023 en términos de los estratos señalados y su evolución interanual.

Situación en el 1er. trimestre de 2023

En el primer trimestre de 2023, **la pobreza se ubica en 15,8% de los hogares (213.000 hogares) y 21,8% de las personas (673.000 personas)**, guarismos levemente superiores a los del mismo período del año anterior.

Se destaca el **cambio en la composición de la pobreza**, pasando unas 77.000 personas a la indigencia.

Cerca del 35% de los hogares en condición de pobreza no cuentan con ingresos suficientes para cubrir los gastos de alimentación.

La indigencia alcanza en el primer trimestre de 2023 al 5,5% de los hogares (74.000 hogares) y al 8,4% de las personas (259.000 personas).

Algunos grupos resultan más impactados por la pobreza que otros. Cabe destacar a los **hogares encabezados por mujeres** (donde la incidencia de la pobreza es de 18,3%, frente a 13,3% con jefe varón), por una persona **desocupada** (más que triplican la incidencia del total), o por una ocupada en **servicio doméstico** (53,4%). También a los hogares que están **ubicados en la zona Sur** (29,7%) y a los que **tienen niños y niñas de menos de 14 años** (27,0%), estos últimos con incidencias de la pobreza y de la indigencia crecientes con el número de niños y niñas en el hogar. **En cambio, la porción de hogares con presencia de adultos mayores que están en situación de pobreza está por debajo del promedio** (12,4%) y se reduce con la cantidad de personas mayores de 65 años en

el hogar, producto de la amplia cobertura jubilatoria que garantiza un mínimo de ingresos.

Se destaca que el **27,5% de los niños, niñas y adolescentes (0-17 años) residen en hogares en condición de pobreza (122.000 personas).**

El **ingreso per cápita familiar** de los hogares en condición de indigencia es de \$15.741 y el de los que padecen pobreza no indigente es de \$42.228.

En promedio, **se requeriría transferir \$59.928 a los hogares en situación de pobreza para que salgan de esa condición.** Esa brecha de ingresos representa, siempre en promedio, el 37,3% de los ingresos de esos hogares.

En promedio, los hogares en condición de pobreza tienen **3,2 miembros**, por encima del 2,3 del promedio de la Ciudad.

Los **hogares en situación vulnerable** representan el 9,4% del total de la Ciudad (126.000 hogares) y el 10,1% de la población (312.000 personas). Se trata del segmento con más expansión en el período.

Cuando se suman al segmento anterior los hogares en condición de pobreza, se conforman **los hogares en vulnerabilidad, que ascienden a 25,2% (unos 339.000 hogares), en los que habita el 31,9% de la población (unas 985.000 personas).**

El **Sector medio frágil**, ubicado entre los hogares en condición de vulnerabilidad y los sectores medios, está integrado por el **9,9% de los hogares** (133.000 hogares) **y el 10,6% de las personas** (326.000 personas), **con caídas interanuales tanto en hogares (1,3 pp), como en personas (1,5 pp).**

Los **Sectores medios** asociados a la “clase media” representan el **53,1% de los hogares de la Ciudad de Buenos Aires y el 49,2% de la población** (unos 715.000 hogares y 1.517.000 personas, respectivamente) y **sus participaciones se ubican en niveles similares a los de 2019, aunque no alcanzan a los más altos de la serie histórica** (56,9% de los hogares en el mismo período de 2015).

Los **Sectores acomodados** de la Ciudad de Buenos Aires **disminuyen fuertemente su peso** en hogares (se colocan en 11,8%) y en personas en (8,2%). Integran el sector acomodado unos 159.000 hogares y unas 253.000 personas.

Después de transcurridos casi tres años desde el inicio de la pandemia, la incidencia de la pobreza sigue superando a la del período inmediato anterior, especialmente por el aumento de la indigencia. En la estructura general por estratos de ingresos, los cambios más importantes en relación a 2019 se observan en el menor peso de los Sectores acomodados y, en menor medida del Sector medio – “clase media”.

C.1

Distribución de hogares y personas por estrato de ingresos (%). Ciudad de Buenos Aires. 1er. trimestre de 2023

Estrato de ingresos	Hogares		Personas	
	Porcentajes	Valores absolutos	Porcentajes	Valores absolutos
Total	100,0	1.347.000	100,0	3.081.000
En situación de pobreza	15,8	213.000	21,8	673.000
En situación de indigencia	5,5 ^a	74.000 ^a	8,4 ^a	259.000 ^a
En situación de pobreza no indigente	10,3	139.000	13,4	414.000
No pobres	84,2	1.133.000	78,2	2.408.000
En situación vulnerable	9,4	126.000	10,1 ^a	312.000 ^a
Sector medio frágil	9,9	133.000	10,6 ^a	326.000 ^a
Sector medio - "Clase media"	53,1	715.000	49,2	1.517.000
Sectores acomodados	11,8	159.000	8,2	253.000

^a Valor de la celda con carácter indicativo (el coeficiente de variación estimado es mayor al 10% y menor o igual al 20%).

Clasificación de los hogares: En situación de indigencia: Hogares cuyo ingreso total mensual no alcanza para cubrir la Canasta Básica Alimentaria (CBA - Línea de indigencia). En situación de pobreza no indigente: Hogares cuyo ingreso total mensual no alcanza para cubrir la Canasta Básica Total (CBT - Línea de pobreza) pero permite al menos adquirir la CBA. No pobres en situación vulnerable: Hogares cuyo ingreso total mensual es de al menos la CBT y no alcanza la Canasta Total (CT) del Sistema de Canastas de Consumo. Sector medio frágil: Hogares cuyo ingreso total mensual es de al menos la CT y no alcanza 1,25 veces la CT del Sistema de Canastas de Consumo. Sector medio - "Clase media": Hogares cuyo ingreso total mensual es de al menos 1,25 veces la CT y no alcanza 4 veces la CT del Sistema de Canastas de Consumo. Sectores acomodados: Hogares cuyo ingreso mensual es de 4 veces o más la CT del Sistema de Canastas de Consumo.

Nota: la Línea de pobreza se construye para cada hogar de acuerdo a su composición, tomando en consideración economías de escala y equivalencias específicas. En cada período, se estiman por separado los valores de los bienes y servicios básicos que conforman los componentes no alimentarios de la Canasta Básica Total (agrupados en 12 categorías), que son los que tienen un carácter prioritario en la asignación del gasto por parte de los hogares de acuerdo con lo observado en la población.

Las personas se clasifican según el estrato al que corresponde el hogar.

Los valores absolutos de hogares y personas se presentan aproximados, dado que provienen de una fuente muestral.

La suma de los valores parciales puede diferir del total por procedimientos de redondeo.

Fuente: Dirección General de Estadística y Censos (Ministerio de Hacienda y Finanzas GCBA), sobre la base de datos de ETOI y Líneas de indigencia y de pobreza y Canasta total del Sistema de Canastas de Consumo.

Cambios intertrimestrales

En relación al trimestre anterior, tampoco hay cambios estadísticamente significativos en la cantidad de hogares y población en la pobreza. Dentro del conjunto de hogares no pobres, se destaca la expansión de los Sectores acomodados (3 pp en hogares y 1,1 pp en población)⁶.

⁶ Cabe advertir que la comparación más correcta es la interanual, dado que está libre de factores estacionales. Tanto en el mercado de trabajo -y por ende en los ingresos laborales-, como en los ingresos no laborales y en los precios de los bienes y servicios que consumen los hogares, hay regularidad en una parte de los cambios que presentan las variables de un trimestre a otro, por lo que las variaciones intertrimestrales en los indicadores de condiciones de vida no deberían interpretarse como mejora o deterioro si no se los aísla de este componente.

C.2

Distribución de hogares y personas por estrato de ingresos (%). Ciudad de Buenos Aires.
1er.trimestre de 2015/1er. trimestre de 2023

Período	Total	En situación de pobreza	En situación de indigencia	En situación de pobreza no indigente	No pobres	En situación vulnerable	Sector medio frágil	Sector medio - "Clase media"	Sectores acomodados	
Hogares										
2015	1er.trim.	100,0	11,8	4,5 ^a	7,3	88,2	7,9	8,7	56,9	14,7
	2do.trim.	100,0	10,7	3,4 ^a	7,3	89,3	8,5	10,1	56,8	13,9
	3er.trim.	100,0	9,4	2,4 ^a	7,0	90,6	8,1	9,2	55,7	17,6
	4to.trim.	100,0	11,2	2,8 ^a	8,4	88,7	9,5	7,8	54,7	16,7
2016	1er.trim.	100,0	12,3	4,1 ^a	8,3	87,7	7,6	9,7	53,8	16,6
	2do.trim.	100,0	14,7	3,9 ^a	10,9	85,3	9,9	9,5	53,5	12,4
	3er.trim.	100,0	12,7	3,4 ^a	9,3	87,3	8,0	9,0	55,2	15,0
	4to.trim.	100,0	13,3	3,4 ^a	9,9	86,7	8,1	9,8	54,8	14,0
2017	1er.trim.	100,0	10,2	2,9 ^a	7,3	89,8	7,6	9,0	55,3	17,9
	2do.trim.	100,0	11,9	2,6 ^a	9,3	88,1	8,1	8,6	57,0	14,4
	3er.trim.	100,0	12,2	3,6 ^a	8,6	87,8	7,2	7,2	57,4	16,0
	4to.trim.	100,0	11,5	2,6 ^a	8,9	88,6	7,3 ^a	8,4 ^a	57,8	15,1
2018	1er.trim.	100,0	11,6	3,1 ^a	8,5	88,5	7,6	8,5	54,1	18,3
	2do.trim.	100,0	12,5	3,2 ^a	9,3	87,5	8,5	8,4	55,3	15,3
	3er.trim.	100,0	14,7	3,8 ^a	11,0	85,3	8,8	7,9	52,9	15,7
	4to.trim.	100,0	15,1	4,0 ^a	11,2	84,9	11,5	11,1	51,0	11,3
2019	1er.trim.	100,0	14,8	4,3 ^a	10,5	85,2	9,5	9,0	53,3	13,4
	2do.trim.	100,0	17,2	4,6 ^a	12,7	82,8	11,5	10,2	49,7	11,4
	3er.trim.	100,0	14,8	4,0 ^a	10,8	85,2	11,0	9,0 ^a	51,5	13,7
	4to.trim.	100,0	16,1	4,5 ^a	11,6	83,9	11,1	8,6	52,2	12,0
2020	1er.trim.	100,0	17,2	5,7 ^a	11,5	82,8	7,9	8,5	52,9	13,4
	2do.trim.	100,0	26,1	11,7	14,4	73,9	11,0	9,1	45,4	8,4
	3er.trim.	100,0	22,0	9,7	12,3	78,0	9,2	8,6 ^a	49,4	10,9
	4to.trim.	100,0	20,2	7,8	12,4	79,8	10,5	10,2	48,4	10,7
2021	1er.trim.	100,0	19,7	6,6	13,1	80,3	10,5	9,2	49,6	11,0
	2do.trim.	100,0	20,5	6,4	14,1	79,6	10,6	10,9	49,5	8,6
	3er.trim.	100,0	16,9	6,5	10,4	83,1	9,6	9,3	50,8	13,4
	4to.trim.	100,0	15,6	4,1 ^a	11,5	84,4	8,6 ^a	9,1 ^a	53,5	13,2
2022	1er.trim.	100,0	15,2	4,7 ^a	10,5	84,8	7,0	11,2	51,2	15,4
	2do.trim.	100,0	17,2	5,0 ^a	12,2	82,8	7,3 ^a	9,0 ^a	56,2	10,3
	3er.trim.	100,0	17,6	5,5 ^a	12,1	82,4	7,6	8,4	53,2	13,2
	4to.trim.	100,0	16,9	5,4 ^a	11,5	83,1	10,7	11,8	51,8	8,8
2023	1er.trim.	100,0	15,8	5,5 ^a	10,3	84,2	9,4	9,9	53,1	11,8

Continúa

Conclusión

Período	Total	En situación de pobreza	En situación de indigencia	En situación de pobreza no indigente	No pobres	En situación vulnerable	Sector medio frágil	Sector medio - "Clase media"	Sectores acomodados	
Personas										
2015	1er.trim.	100,0	17,2	6,6	10,5	82,8	8,8 ^a	8,3	53,2	12,5
	2do.trim.	100,0	16,4	5,2	11,2	83,6	9,2	9,8	52,8	11,8
	3er.trim.	100,0	13,6	3,3	10,3	86,4	10,0	8,2	53,6	14,7
	4to.trim.	100,0	16,7	4,1	12,6	83,3	10,6	7,3	51,9	13,5
2016	1er.trim.	100,0	17,6	5,4	12,2	82,4	8,7 ^a	10,4	49,7	13,6
	2do.trim.	100,0	21,1	5,8	15,3	78,9	10,8	8,7	49,4	10,0
	3er.trim.	100,0	18,1	4,8	13,3	81,9	8,1 ^a	8,8 ^a	52,8	12,4
	4to.trim.	100,0	18,9	5,0	13,9	81,0	8,7 ^a	9,0	52,0	11,3
2017	1er.trim.	100,0	14,9	4,0 ^a	10,9	85,0	8,2 ^a	9,3	52,5	15,0
	2do.trim.	100,0	16,2	3,7 ^a	12,5	83,8	9,1 ^a	8,9 ^a	54,5	11,3
	3er.trim.	100,0	17,0	4,6 ^a	12,4	83,0	7,3 ^a	7,6	55,2	12,9
	4to.trim.	100,0	17,7	4,0 ^a	13,7	82,4	7,9 ^a	7,6 ^a	54,0	12,9
2018	1er.trim.	100,0	16,0	4,3 ^a	11,7	83,9	8,7 ^a	8,8 ^a	51,0	15,4
	2do.trim.	100,0	18,4	5,6 ^a	12,8	81,6	9,4	8,5	51,1	12,6
	3er.trim.	100,0	20,9	6,5 ^a	14,4	79,1	10,2	7,4 ^a	48,8	12,8
	4to.trim.	100,0	21,3	6,6 ^a	14,7	78,7	11,4 ^a	11,1	47,0	9,3
2019	1er.trim.	100,0	19,1	6,0 ^a	13,1	80,9	9,5 ^a	10,1	50,7	10,8
	2do.trim.	100,0	22,1	6,2 ^a	15,9	77,9	12,2 ^a	10,3	46,4	9,1
	3er.trim.	100,0	19,4	5,5 ^a	13,9	80,6	11,4	10,2	47,8	11,2
	4to.trim.	100,0	22,3	6,5 ^a	15,8	77,7	10,9 ^a	8,6 ^a	48,6	9,6
2020	1er.trim.	100,0	22,9	7,8 ^a	15,1	77,1	8,1 ^a	8,5 ^a	49,1	11,4
	2do.trim.	100,0	33,6	15,7	17,9	66,4	10,7	8,2	41,3	6,3
	3er.trim.	100,0	29,2	13,2	16,1	70,8	8,6 ^a	7,8 ^a	46,0	8,3
	4to.trim.	100,0	24,9	10,1	14,8	75,1	10,7	9,8 ^a	45,9	8,7
2021	1er.trim.	100,0	26,5	9,4 ^a	17,1	73,5	11,1	9,0 ^a	44,8	8,6
	2do.trim.	100,0	26,4	9,8	16,6	73,6	10,4	10,7	45,8	6,7 ^a
	3er.trim.	100,0	23,6	9,7	13,9	76,4	9,2	10,2	46,7	10,3
	4to.trim.	100,0	21,6	6,0 ^a	15,6	78,4	8,0 ^a	10,4 ^a	49,9	10,1
2022	1er.trim.	100,0	20,3	5,9 ^a	14,4	79,7	7,6 ^a	12,1	48,2	11,8
	2do.trim.	100,0	23,6	7,5 ^a	16,1	76,4	7,9 ^a	10,0 ^a	50,8	7,9
	3er.trim.	100,0	23,0	8,3 ^a	14,7	77,0	7,9 ^a	8,5 ^a	50,6	10,0
	4to.trim.	100,0	22,1	7,7 ^a	14,4	77,9	12,4 ^a	11,2	47,2	7,1 ^a
2023	1er.trim.	100,0	21,8	8,4 ^a	13,4	78,2	10,1 ^a	10,6 ^a	49,2	8,2

^a Valor de la celda con carácter indicativo (el coeficiente de variación estimado es mayor al 10% y menor o igual al 20%).

Clasificación de los hogares:

En situación de indigencia: Hogares cuyo ingreso total mensual no alcanza para cubrir la Canasta Básica Alimentaria (CBA - Línea de indigencia).

En situación de pobreza no indigente: Hogares cuyo ingreso total mensual no alcanza para cubrir la Canasta Básica Total (CBT - Línea de pobreza) pero permite al menos adquirir la CBA.

No pobres en situación vulnerable: Hogares cuyo ingreso total mensual es de al menos la CBT y no alcanza la Canasta Total (CT) del Sistema de Canastas de Consumo. Sector medio frágil: Hogares cuyo ingreso total mensual es de al menos la CT y no alcanza 1,25 veces la CT del Sistema de Canastas de Consumo.

Sector medio - "Clase media": Hogares cuyo ingreso total mensual es de al menos 1,25 veces la CT y no alcanza 4 veces la CT del Sistema de Canastas de Consumo. Sectores acomodados: Hogares cuyo ingreso mensual es de 4 veces o más la CT del Sistema de Canastas de Consumo.

Nota: la Línea de pobreza se construye para cada hogar de acuerdo a su composición, tomando en consideración economías de escala y equivalencias específicas. En cada período, se estiman por separado los valores de los bienes y servicios básicos que conforman los componentes no alimentarios de la Canasta Básica Total (agrupados en 12 categorías), que son los que tienen un carácter prioritario en la asignación del gasto por parte de los hogares de acuerdo con lo observado en la población.

Las personas se clasifican según el estrato al que corresponde el hogar.

Los valores absolutos de hogares y personas se presentan aproximados, dado que provienen de una fuente muestral.

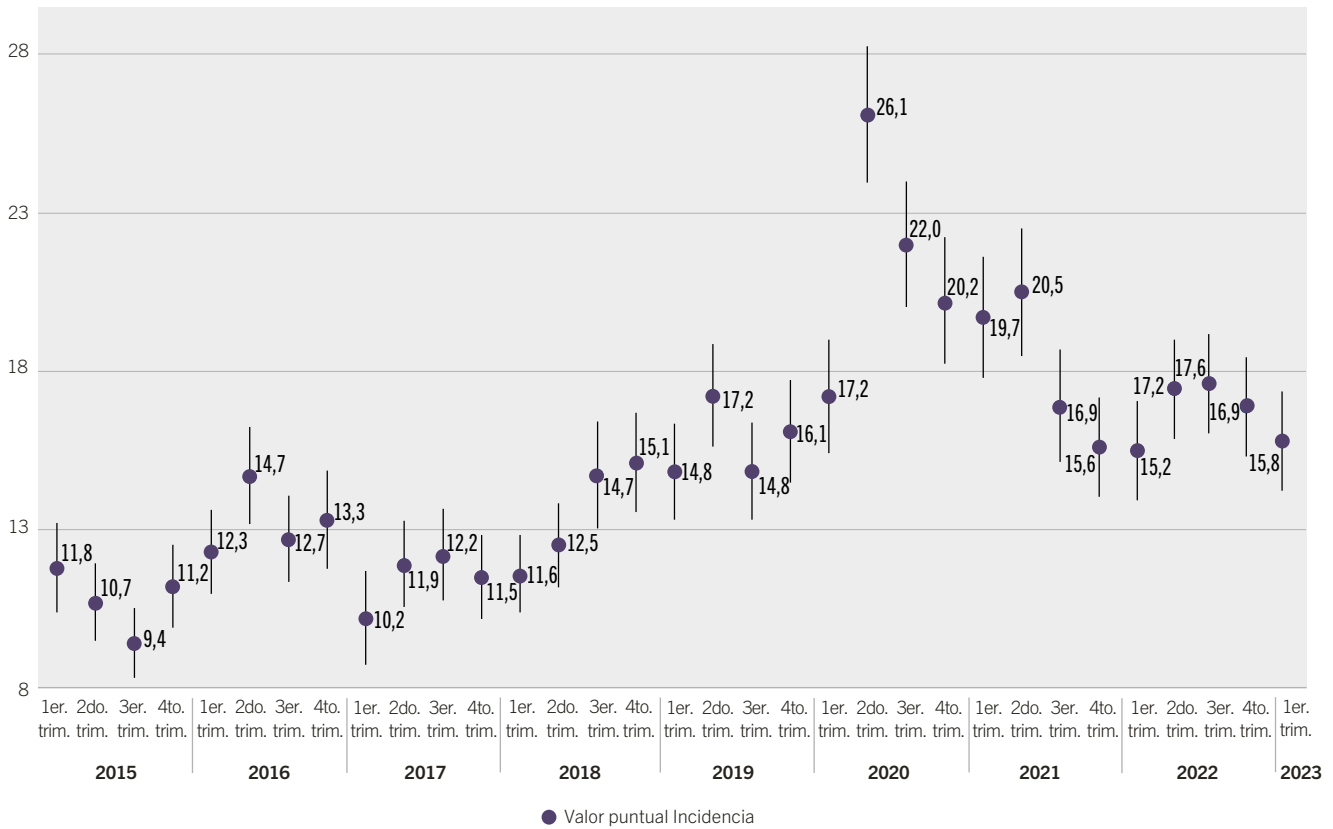
La suma de los valores parciales puede diferir del total por procedimientos de redondeo.

Los datos del tercer trimestre de 2020 fueron revisados, por cuanto puede haber diferencias en relación a los publicados anteriormente.

Fuente: Dirección General de Estadística y Censos (Ministerio de Hacienda y Finanzas GCBA), sobre la base de datos de ETOI y Líneas de indigencia y de pobreza y Canasta total del Sistema de Canastas de Consumo.

G.1

Incidencia de la pobreza en hogares. Intervalos de confianza al 90%. 1er. trimestre de 2015/ 1er. trimestre de 2023



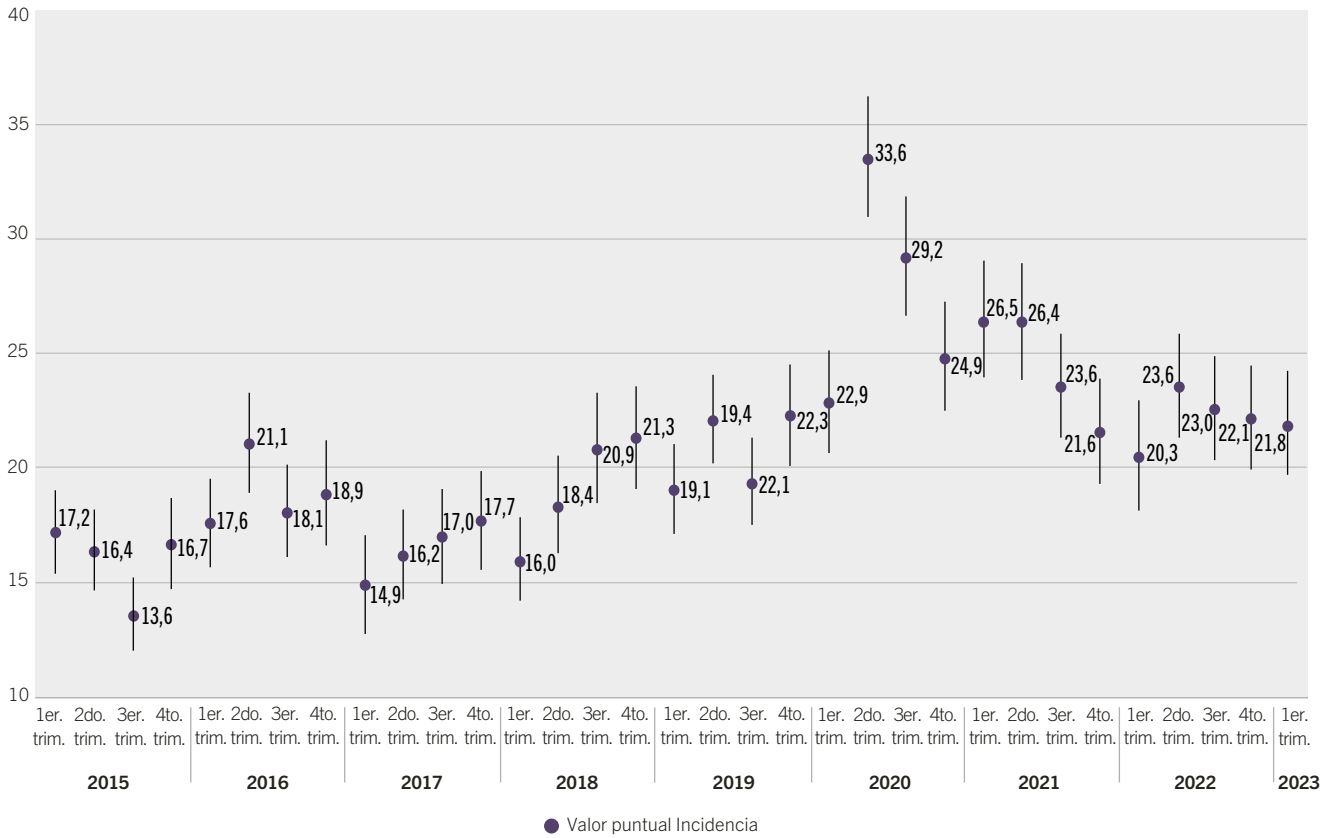
Datos preliminares, sujetos a revisión.

Nota: cuando los intervalos de confianza construidos al 90% se solapan, no habría diferencia estadísticamente significativa en los valores de la variable. Los datos del tercer trimestre de 2020 fueron revisados, por cuanto puede haber diferencias en relación a los publicados anteriormente.

Fuente: Dirección General de Estadística y Censos (Ministerio de Hacienda y Finanzas GCBA). ETOI.

G.2

Incidencia de la pobreza en personas. Intervalos de confianza al 90%. 1er. trimestre de 2015/ 1er. trimestre de 2023



Datos preliminares, sujetos a revisión.

Nota: cuando los intervalos de confianza construidos al 90% se solapan, no habría diferencia estadísticamente significativa en los valores de la variable. Los datos del tercer trimestre de 2020 fueron revisados, por cuanto puede haber diferencias en relación a los publicados anteriormente.

Fuente: Dirección General de Estadística y Censos (Ministerio de Hacienda y Finanzas GCBA). ETOI.

Para más información estadística podés seguirnos en nuestras redes, visitarnos en nuestra web o consultarnos por mail.