

Indicadores laborales de la Ciudad de Buenos Aires. 1er. trimestre de 2023

Informe de resultados | **1762**



Mayo de 2023

Medalla de oro a la calidad en la Gestión Pública



Indicadores laborales de la Ciudad de Buenos Aires. 1er. trimestre de 2023

La Encuesta Trimestral de Ocupación e Ingresos (ETOI) es un relevamiento continuo que tiene por objetivo la obtención de estimaciones permanentes de indicadores del mercado de trabajo y de ingresos de la población de la Ciudad de Buenos Aires, la caracterización del empleo por zona y para algunos grupos poblacionales específicos.

La población bajo estudio está constituida por los hogares particulares de la Ciudad de Buenos Aires, quedando excluida la población residente en hogares colectivos, los huéspedes en hoteles turísticos y las personas sin residencia fija. Se trata de un estudio por muestreo de viviendas en las que se encuesta a la totalidad de los hogares que habitan en ellas y a todos sus miembros.

El presente informe refiere a indicadores básicos del mercado de trabajo¹ y, en ese sentido, contiene las principales tasas (generales y específicas) que habitualmente se publican. Se incluye un primer análisis de la composición interna de la población en edad de trabajar, según características socioeconómicas y desagregación geográfica por zona de residencia. Esta información será complementada con un próximo informe de resultados: *Caracterización de la PEA. Ciudad de Buenos Aires. 1er. trimestre de 2023*².

- 1 El presente informe está en consonancia con las normas internacionales más recientes que subyacen a los indicadores clave para el monitoreo del mercado de trabajo adoptadas en 2013 por la 19ª Conferencia Internacional de Estadísticos del Trabajo.
- 2 Para conocer la fecha de publicación, véase el [Calendario de publicaciones](#) en la página web de la Dirección General de Estadística y Censos.



Resumen Gráfico

Indicadores laborales de la Ciudad de Buenos Aires.
1er. trimestre de 2023

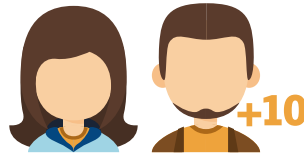


Dirección General de
ESTADÍSTICA Y CENSOS

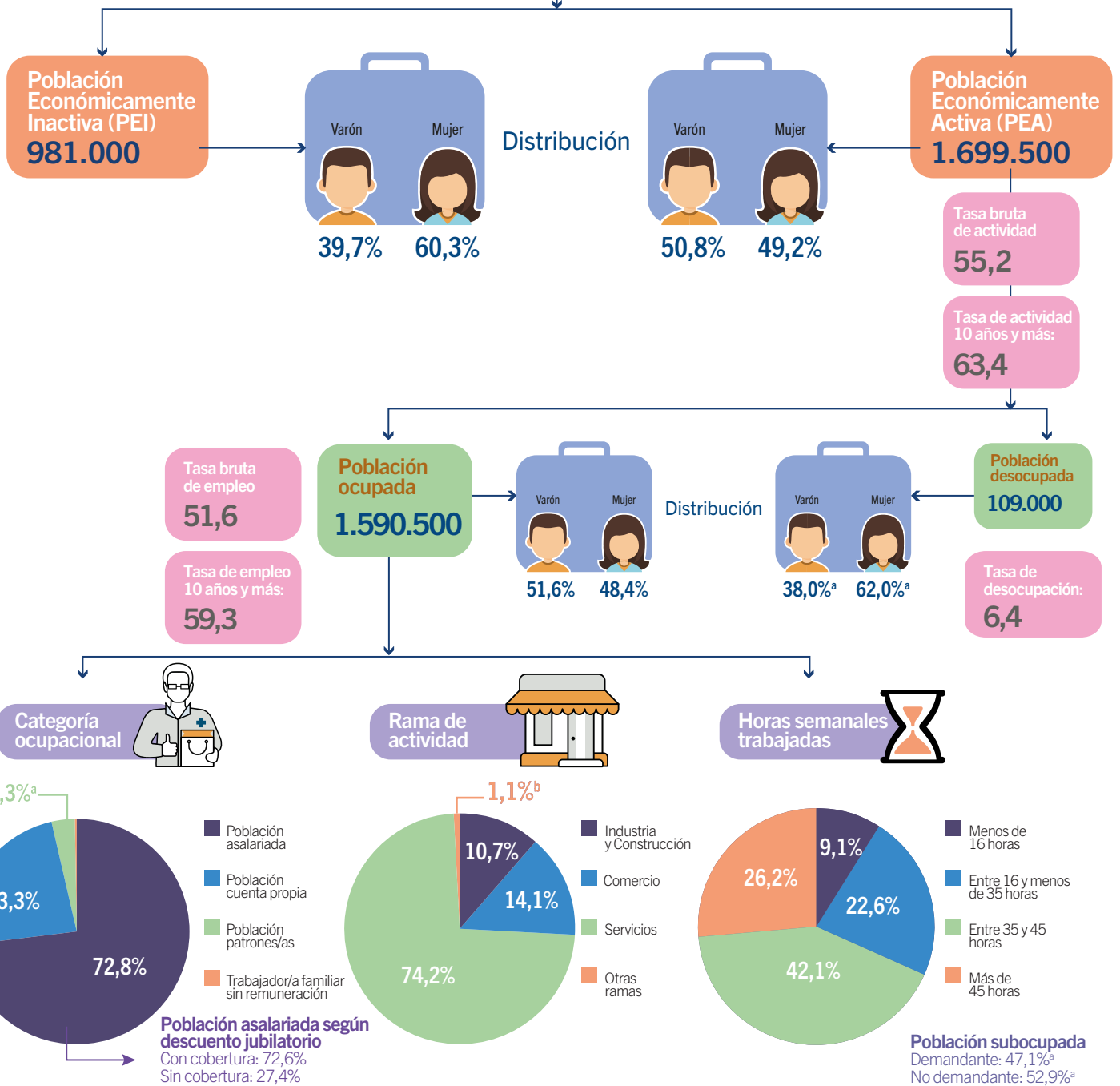
Ministerio de Hacienda y Finanzas



Buenos Aires Ciudad



Total de población
10 años y más
2.680.500



Nota: para la categoría "trabajador/a familiar sin remuneración" no se presenta dato debido a que el coeficiente de variación estimado es mayor al 30%.

^a Valor con carácter indicativo (el coeficiente de variación estimado es mayor al 10% y menor o igual al 20%).

^b Valor con carácter indicativo (el coeficiente de variación estimada es mayor al 20% y menor o igual al 30%).

Nota: las tasas brutas de actividad y empleo están construidas con el total de la población en el denominador, en tanto que en el de las tasas específicas, solo se considera a la población de 10 años y más.

Fuente: Dirección General de Estadística y Censos (Ministerio de Hacienda y Finanzas GCBA). ETOI.

Principales resultados

La participación en el mercado laboral se sigue sosteniendo en el 1er. trimestre de 2023 sin llegar a los niveles peripandémicos, mientras la tasa de empleo muestra un ligero crecimiento que la posiciona como las más alta de la serie que se inició en 2015. La tasa de desocupación disminuye al 6,4% de la población económicamente activa, colocándose a su vez, como la más baja de la serie histórica.

Se observa una caída interanual de la población asalariada y, dentro de ella, un aumento en la porción de la que se encuentra privada de los derechos provenientes del trabajo. El porcentaje de trabajadoras y trabajadores en esta categoría ocupacional a los que no les efectúan descuentos jubilatorios es el máximo de la serie.

En paralelo con este escenario, la población por cuentapropia aumenta en términos interanuales, y la cantidad de trabajadores en esta categoría ocupacional vuelve a ser la más alta de la serie.

- En el 1er. trimestre de 2023, el empleo muestra un leve incremento interanual que lo hace tocar un máximo, mientras que la tasa de actividad no presenta cambios y se mantiene algo por debajo del nivel prepandémico, por lo que se reduce la desocupación hasta ubicarse en 6,4%.
- Tanto la tasa de actividad como la de empleo muestran descensos interanuales en la franja etaria de **10 a 24 años**.
- La **Población Económicamente Activa** (PEA) representa el 63,4% de la población de 10 años y más, y está integrada por unas 1.699.500 personas. El 36,6% restante corresponde a la **población inactiva** (981.000 personas).

- Si bien la PEA se mantiene en un nivel similar al del mismo período del año anterior, hay cambios en la composición por sexo, dado que la PEA masculina presenta una reducción relativa interanual de 3,1%, mientras que la PEA femenina se expande en la misma proporción.
- La **tasa de actividad bruta** (calculada sobre la población total) alcanza el 55,2%.
- La **población ocupada** involucra a unas 1.590.500 personas. La tasa de empleo específica se posiciona en el 59,3% y se convierte en la más alta de la serie. En el último año, el incremento relativo interanual asciende al 2,4% y se incorporan a la ocupación 37.000 personas.
- La **tasa de empleo bruta** (calculada sobre la población total) se coloca en 51,6%; un año atrás, era de 50,4%.
- En síntesis, la tasa de actividad se sostiene y la tasa de empleo se acrecienta, lo que se traduce en una reducción de la **tasa de desocupación** al 6,4%. Se trata del guarismo más bajo de la serie, 4,3 pp menor al del mismo trimestre de 2019, en la prepandemia (10,7%).
- La **desocupación** involucra a unas 109.000 personas. Las mujeres siguen siendo las más afectadas por este fenómeno: la tasa de desocupación femenina es 1,7 veces más grande que la de sus pares varones.
- En la mirada territorial la tasa de desocupación muestra una disminución en las tres zonas de la Ciudad con respecto a 2019 (especialmente en la zona Sur, donde los guarismos pasan de 17,0% a 11,0%, mostrando una caída de 6 pp en cuatro años).

C.1

Tasas brutas y específicas por género y zona geográfica de residencia. 1er. trimestre de 2023

Tasas	Brutas				Específicas (10 años y más)		
	Población total	Subtotal	Mujeres	Varones	Residentes zona Norte	Residentes zona Centro	Residentes zona Sur
Actividad	55,2	63,4	58,6	68,9	67,3	64,4	58,1
Empleo	51,6	59,3	53,8	65,6	64,2	61,0	51,7
Desocupación		6,4	8,1 ^a	4,8 ^a	4,5 ^b	5,3 ^a	11,0 ^a

^a Valor de la celda con carácter indicativo (el coeficiente de variación estimado es mayor al 10% y menor o igual al 20%).

^b Valor de la celda con carácter indicativo (el coeficiente de variación estimado es mayor al 20% y menor o igual al 30%).

Fuente: Dirección General de Estadística y Censos (Ministerio de Hacienda y Finanzas GCBA). ETOI.

- Los rasgos estructurales de la distribución territorial se mantienen, siendo la zona Sur la que tiene los valores más desfavorables. La tasa de desocupación en el trimestre que se informa es 1,7 veces más amplia que la de la Ciudad en su conjunto.
- Los **jefes y jefas de hogar** presentan guarismos superiores en las tasas de actividad (74,3%) y empleo (70,7%) para el período informado. Por su parte la tasa de desocupación para este segmento poblacional se coloca en 4,8%.

En el 1er. trimestre de 2023, los jefes varones muestran una evolución distinta a la de sus pares mujeres: tanto la tasa de participación en el mercado de trabajo como la tasa de empleo masculinas disminuyen (2,9 pp y 2,4 pp, respectivamente), dinámica que conserva la tasa de desocupación prácticamente igual a los niveles año 2022. Las tasas de las jefas mujeres, en cambio, adquieren la dirección opuesta, aumentando la tasa de actividad en 5,4 pp y la tasa de empleo en 4,1 pp. Como ocurre en la población en general, ellas presentan una tasa de desocupación superior a la de sus pares varones (afecta a unas 30.000 jefas de hogar).

- La **tasa de subocupación horaria**, que expresa la porción de la población activa que trabaja menos de 35 horas semanales por causas involuntarias y está dispuesta a trabajar más horas es de 9,6%, afectando a unas 163.000 personas, prácticamente sin variaciones con respecto a los resultados de un año atrás. En cuanto a su composición, el 47,1% se encuentra buscando activamente una ocupación de más horas, es decir que presiona en el mercado laboral (77.000 personas). Un año atrás ese segmento era de 43,1%.

Cabe destacar que, en el 1er. trimestre de 2019, la subocupación horaria era de 9,3%, prácticamente igual al registro del trimestre que se informa, pero la porción de población subocupada demandante ascendía al 63,2% (102.500 personas).

- En el 1er. trimestre de 2023, el 62,0% de la población desocupada y el 55,1% de la población subocupada están conformadas por mujeres. Un año antes, la participación femenina en la desocupación era menor (54,8%) pero era ligeramente más alta en la subocupación (56,3%).
- Del total de la población ocupada, el 72,8% trabaja en forma **asalariada**, guarismo 3,3 pp menor que el del año anterior. Este porcentaje incluye a unas 1.157.500 personas.
- La caída en el volumen de la población asalariada en el contexto de expansión del empleo, tiene como contrapartida el incremento de la población que **trabaja por su cuenta, que alcanza nuevamente el valor más alto de la serie histórica** que comienza ocho años atrás.

Este nivel es resultado del incremento de esta población desde el 2do. trimestre de 2022. En la actualidad, el 23,3% de la población ocupada se encuentra en esta categoría ocupacional (370.000 personas) con una suba interanual del 22,9% en comparación con el mismo período de 2022.

- La población asalariada **a la que su empleador no le efectúa descuento jubilatorio** es de 27,4%, lo que se traduce en que un poco más de 1 de cada 4 asalariados o asalariadas se encuentra privado de derechos provenientes del trabajo. Se trata del registro más alto de la serie para los primeros trimestres del año.
- El 11,1% de la población asalariada (excluyendo al servicio doméstico) se encuentra sujeto al empleo temporal, por lo tanto, registra relaciones laborales basadas en **contratos de duración determinada**. Esta modalidad de empleo constituye una de las dimensiones del “empleo atípico”³ y afecta a 121.500 personas.
- La **distribución por rama de actividad** en el 4to. trimestre resulta la siguiente: **Servicios**⁴ concentra el 74,2% del empleo, seguido de **Comercio**, con 14,1% del total. Por su parte, **Industria y construcción** involucra el 10,7% del empleo del período.
- Los puestos de trabajo con **duración de la jornada normal** (entre 35 y 45 horas semanales) alcanzan el 42,1%, mostrando una disminución interanual de 3,8 pp. En paralelo, se amplian en relación al mismo período del año 2021, los puestos de menos de 16 horas semanales (participan con el 9,1%), entre los que una parte importante se vincula a “changas”. Los puestos de trabajo que requieren carga horaria entre 16 y menos de 35 horas semanales registran un incremento interanual del 23,6% (su peso es de 22,6%). Por su parte, la población ocupada que registra jornada laboral que se extiende a más de 45 horas semanales se sostiene prácticamente igual a un año atrás (26,2%).

Para ver cuadros completos y datos destacados sobre la caracterización de la PEA ingrese a: [Cuadros y gráficos - Portal de ocupación e ingresos](#)

3 Organización Internacional del Trabajo: [El empleo atípico en el mundo: Retos y perspectivas](#). Ginebra. OIT, 2016

4 *Servicios* incluye: Hoteles y restaurantes; Transporte; Actividades financieras, inmobiliarias y de alquiler; Administración pública, defensa y seguridad social; Educación; servicios sociales y de salud; Otros servicios comunitarios, sociales y personales y servicio doméstico. *Otras Ramas* incluye: Agricultura, ganadería, caza, silvicultura, pesca y minería; Electricidad, gas y agua y Organizaciones y órganos extraterritoriales.

Tabla 1

Indicadores seleccionados. Ciudad de Buenos Aires. 1er. trimestre de 2023 y comparaciones interanual e intertrimestral

Tasas básicas	1er. trimestre 2019	1er. trimestre 2020	1er. trimestre 2021	1er. trimestre 2022	4to. trimestre 2022	1er. trimestre 2023
Actividad	56,6	55,1	53,6	55,3	54,5	55,2
Actividad específica (10 años y más)	65,3	63,5	61,8	63,6	62,7	63,4
Empleo	50,5	49,0	48,2	50,4	51,3	51,6
Empleo específica (10 años y más)	58,3	56,5	55,6	58,1	59,0	59,3
Desocupación	10,7	11,1	10,0	8,7	5,8 ^a	6,4
Subocupación	9,3	9,9	10,5	9,3	10,3	9,6
Demandante	5,9	5,0 ^a	4,4	4,0 ^a	4,3 ^a	4,5 ^a
No demandante	3,4 ^a	4,9 ^a	6,1 ^a	5,3 ^a	6,0 ^a	5,1 ^a
Diferencia en pp	Diferencia con 2019	Diferencia con 2020	Interanual			
Actividad	-1,4	0,1	-0,1			
Actividad específica (10 años y más)	-1,9	-0,1	-0,2			
Empleo	1,1	2,6	1,2			
Empleo específica (10 años y más)	1,0	2,8	1,2			
Desocupación	-4,3	-4,7	-2,3			
Abs.	1er. trimestre 2019	1er. trimestre 2020	1er. trimestre 2021	1er. trimestre 2022	4to. trimestre 2022	1er. trimestre 2023
Actividad	1.737.000	1.692.500	1.649.500	1.701.500	1.680.000	1.699.500
Empleo	1.550.500	1.504.000	1.484.000	1.553.000	1.582.000	1.590.500
Desocupación	186.500	188.500	165.500	148.500	98.000	109.000
Subocupación	162.000	168.000	173.500	158.500	173.500	163.000
Diferencia en abs.	Diferencia con 2019	Diferencia con 2020	Interanual			
Actividad	-37.500	7.000	-2.500			
Empleo	40.000	86.500	37.000			
Desocupación	-77.500	-79.500	-39.500			

^a Valor de la celda con carácter indicativo (el coeficiente de variación estimado es mayor al 10% y menor o igual al 20%).

^b Valor de la celda con carácter indicativo (el coeficiente de variación estimado es mayor al 20% y menor o igual al 30%).

Nota: las poblaciones medidas en valores absolutos y su diferencia entre períodos puede tener alguna diferencia por los procedimientos de redondeo aplicados a datos de fuente muestral.
Fuente: Dirección General de Estadística y Censos (Ministerio de Hacienda y Finanzas GCBA). ET01.

Para más información estadística podés seguirnos en nuestras redes,
visitarnos en nuestra web o consultarnos por mail.