

# Indicadores laborales de la Ciudad de Buenos Aires. 4to. trimestre de 2022

Informe  
de resultados | 1737



Marzo de 2023

*Medalla de oro a la calidad  
en la Gestión Pública*



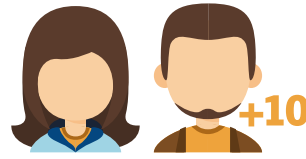
## Indicadores laborales de la Ciudad de Buenos Aires. 4to. trimestre de 2022

La Encuesta Trimestral de Ocupación e Ingresos (ETOI) es un relevamiento continuo que tiene por objetivo la obtención de estimaciones permanentes de indicadores del mercado de trabajo y de ingresos de la población de la Ciudad de Buenos Aires, la caracterización del empleo por zona y para algunos grupos poblacionales específicos.

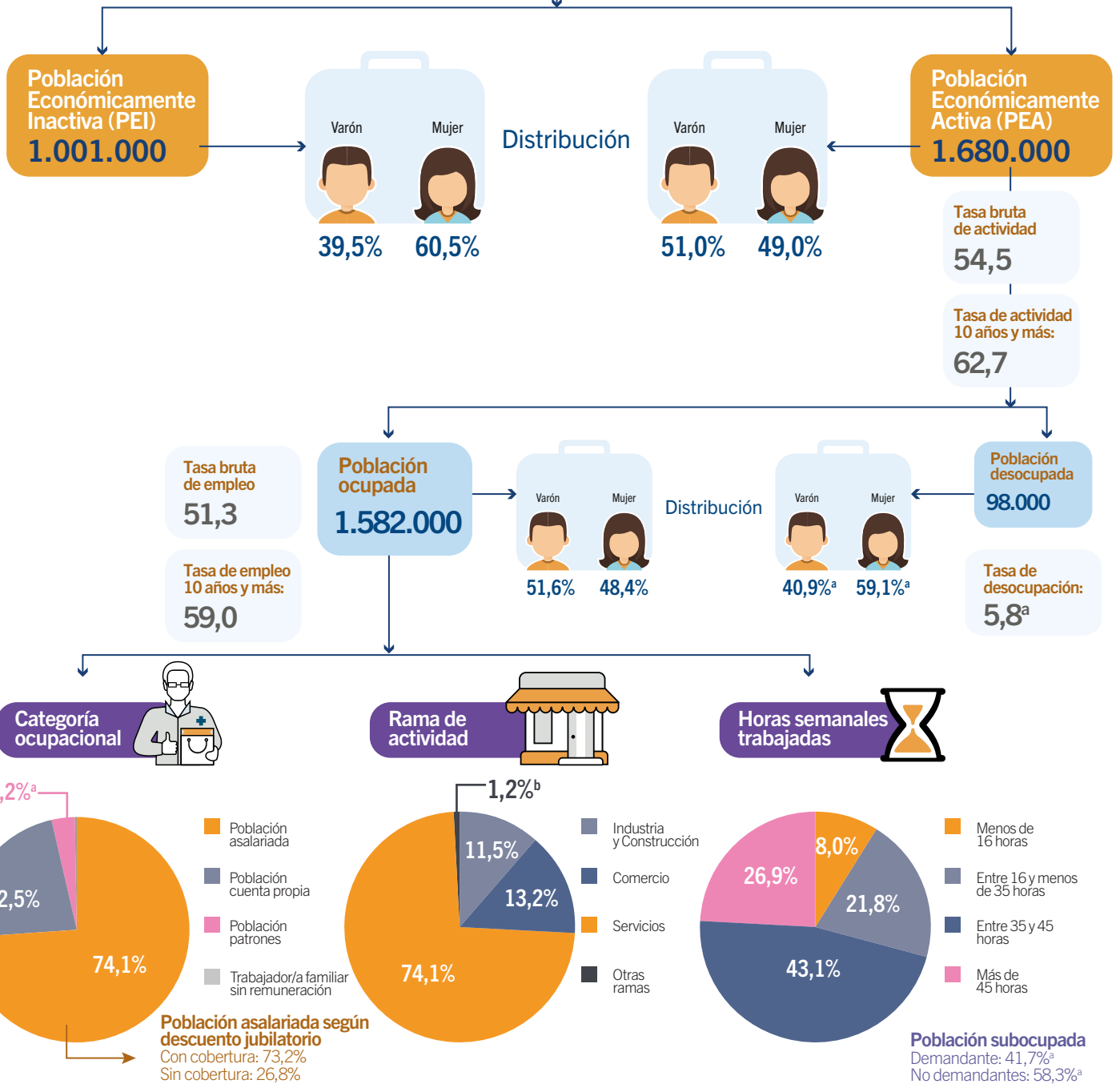
La población bajo estudio está constituida por los hogares particulares de la Ciudad de Buenos Aires, quedando excluida la población residente en hogares colectivos, los huéspedes en hoteles turísticos y las personas sin residencia fija. Se trata de un estudio por muestreo de viviendas en las que se encuesta a la totalidad de los hogares que habitan en ellas y a todos sus miembros<sup>1</sup>.

El presente informe refiere a indicadores básicos del mercado de trabajo<sup>2</sup> y, en ese sentido, contiene las principales tasas (generales y específicas) que habitualmente se publican. Se incluye un primer análisis de la composición interna de la población en edad de trabajar, según características socioeconómicas y desagregación geográfica por zona de residencia. Esta información será complementada con un próximo informe de resultados: *Caracterización de la PEA. Ciudad de Buenos Aires. 4to. trimestre de 2022*<sup>3</sup>.

- 1 El instrumento de recolección de datos no sufrió modificaciones metodológicas ni conceptuales desde que se inició el ASPO. A partir de entonces, se han agregado indicadores a los fines de describir el funcionamiento de mercado de trabajo durante la emergencia sanitaria, que no afectan la comparabilidad con períodos anteriores.
- 2 El presente informe está en consonancia con las normas internacionales más recientes que subyacen a los indicadores clave para el monitoreo del mercado de trabajo adoptadas en 2013 por la 19ª Conferencia Internacional de Estadísticos del Trabajo.
- 3 Para conocer la fecha de publicación, véase el [Calendario de publicaciones](#) en la página web de la Dirección General de Estadística y Censos.



Total de población  
10 años y más  
**2.681.000**



**Nota:** para la categoría "trabajador/a familiar sin remuneración" no se presenta dato debido a que el coeficiente de variación estimado es mayor al 30%.

<sup>a</sup> Valor con carácter indicativo (el coeficiente de variación estimado es mayor al 10% y menor o igual al 20%).

<sup>b</sup> Valor de la celda con carácter indicativo (el coeficiente de variación estimada es mayor al 20% y menor o igual al 30%).

**Nota:** las tasas brutas de actividad y empleo están construidas con el total de la población en el denominador, en tanto que en el de las tasas específicas, solo se considera a la población de 10 años y más.

**Fuente:** Dirección General de Estadística y Censos (Ministerio de Hacienda y Finanzas GCBA). ETOI.

## Principales resultados








Pese a que los efectos socioeconómicos producidos por la pandemia de COVID-19 han disminuido, la recuperación del mercado de trabajo sigue siendo lenta. La Ciudad registra una reducción interanual en la participación en el mercado laboral, mientras que la tasa de empleo se mantiene prácticamente constante. Como resultado, la tasa de desocupación se reduce, colocándose como la más baja de la serie histórica iniciada en 2014.

Se destaca también que la población por cuenta propia aumenta en términos interanuales, ubicándose la cantidad de trabajadores en esta categoría ocupacional en la más alta de la serie.

- En el cuarto trimestre de 2022, **el empleo se sostiene, mientras la tasa de actividad muestra una declinación interanual** de 2,3 pp, por lo que se reduce la desocupación hasta ubicarse en 5,8%.
- La **Población Económicamente Activa** (PEA) representa el 62,7% de la población de 10 años y más, y está integrada por unas 1.680.000 personas. El 37,3% restante corresponde a la **población inactiva** (1.001.000 personas). Desde el cuarto trimestre de 2021, salen de la actividad 57.500 personas aproximadamente, en su mayoría varones (la PEA se reduce 3,3%).
- La **tasa de actividad bruta** (calculada sobre la población total) alcanza el 54,5%, registrando una merma de 1,9 pp con respecto a un año atrás.
- La **población ocupada** involucra a unas 1.582.000 personas. En el último año, el incremento es estadísticamente poco significativo. Cabe aclarar que el nivel del cuarto trimestre de 2021, contra el que se compara, es el más alto de la serie.

- La **tasa de empleo bruta** (calculada sobre la población total) se coloca en 51,3%, en tanto que la calculada sobre las personas de 10 años y más es de 59,0%.
- La tasa de actividad se contrae y la tasa de empleo prácticamente se sostiene, lo que se traduce en una reducción de la **tasa de desocupación** a 5,8%, el guarismo más bajo de la serie (1,9 pp menos que en el cuarto trimestre de 2022).
- Tanto la tasa de actividad como la de empleo muestran descensos interanuales en la franja etaria de **10 a 24 años** y entre los **varones**.
- La **desocupación** afecta a unas 98.000 personas. Las mujeres siguen siendo las más afectadas por este fenómeno: la tasa de desocupación femenina es 1,5 veces más grande que la de sus pares varones.
- La mirada territorial muestra que la reducción más intensa de la tasa de desocupación ocurre en la zona Norte de la Ciudad, donde desciende 2,5 pp (pasa de 11,3% a 8,8% entre el cuarto trimestre de 2021 y 2022, respectivamente). A diferencia de lo que ocurre en la zona Sur, donde la merma en la tasa de desocupación ocurre por la reducción en la actividad, en la zona Norte se explica más por el incremento en el empleo. La tasa del Sur de la Ciudad es 1,5 veces más alta que la tasa general y 2,8 veces superior al registro de la zona Norte.
- Manteniendo los rasgos estructurales, los **jefes y jefas de hogar** presentan guarismos superiores en las tasas de actividad (73,2%) y empleo (70,7%). Por su parte la tasa de desocupación se coloca en 3,4% para el período informado. Tal como ocurre en la población total, la reducción en la actividad y el empleo de los jefes y jefas se observa entre los varones.

**Cuadro 1** Tasas brutas y específicas por género y zona geográfica de residencia. Ciudad de Buenos Aires. 4to. trimestre de 2022

Tasas	Brutas	Específicas (10 años y más)					
	 Población total (bruta)	 Subtotal	 Mujeres	 Varones	 Residentes zona Norte	 Residentes zona Centro	 Residentes zona Sur
Actividad	54,5	62,7	57,6	68,4	67,0	62,9	58,7
Empleo	51,3	59,0	53,6	65,2	64,8	59,4	53,6
Desocupación	5,8 <sup>a</sup>		7,0 <sup>a</sup>	4,7 <sup>a</sup>	3,2 <sup>b</sup>	5,5 <sup>a</sup>	8,8 <sup>a</sup>

<sup>a</sup> Valor de la celda con carácter indicativo (el coeficiente de variación estimado es mayor al 10% y menor o igual al 20%).

<sup>b</sup> Valor de la celda con carácter indicativo (el coeficiente de variación estimado es mayor al 20 % y menor o igual al 30%).

Fuente: Dirección General de Estadística y Censos (Ministerio de Hacienda y Finanzas GCBA). ETOI 2022.

- La **tasa de subocupación horaria**, que expresa la porción de la población activa que trabaja menos de 35 horas semanales por causas involuntarias y está dispuesta a trabajar más horas, es de 10,3%, afectando a unas 173.500 personas. En cuanto a su composición, el 41,7% se encuentra buscando activamente una ocupación de más horas, es decir que presiona en el mercado laboral. Un año atrás se registraba paridad en la distribución entre los subocupados horarios demandantes y no demandantes de empleo.
- Cabe destacar que, en el cuarto trimestre de 2022, el 59,1% de la población desocupada y el 54,1% de la subocupada están conformadas por mujeres. Un año antes, la participación femenina en la desocupación era menor (56,6%) pero era mucho más alta en la subocupación (60,5%).
- Del total de la población ocupada, el 74,1% trabaja en forma **asalariada**, guarismo 1,4 pp menor que el del año anterior. Este porcentaje incluye a unas 1.171.500 personas.
- La población asalariada a la que su empleador no le efectúa descuento jubilatorio es de 26,8%, lo que se traduce en que un poco más de 1 de

Para ver cuadros completos y datos destacados sobre la caracterización de la PEA y análisis de ingresos por fuente ingrese a: [Cuadros y gráficos – Portal de ocupación e ingresos](#)

cada 4 asalariados o asalariadas se encuentra privado de derechos provenientes del trabajo. Un año antes, alcanzaba el 28%.

- La **población que trabaja por su cuenta** muestra un incremento que la lleva al número más alto de la serie histórica, unas 355.000 personas, 6% más que en el mismo período de 2021. En la actualidad, el 22,5% de la población ocupada se encuentra en esta condición.
- La **distribución por rama de actividad** en el cuarto trimestre resulta la siguiente: **Servicios**<sup>4</sup> concentra el 74,1% del empleo, seguido de **Comercio**, con 13,2% del total. Por su parte, **Industria y construcción** involucra el 11,5% del empleo del período.
- Los puestos de trabajo con duración de la jornada normal (entre 35 y 45 horas semanales) alcanzan el 43,1%, prácticamente sin cambios en relación al mismo período del año anterior. Al mismo tiempo, se reducen a 8,0% los puestos de menos de 16 horas semanales, entre los que una parte importante se vincula a “changas” y a 21,8% los que corresponden a entre 16 y menos de 35 horas semanales. Por su parte, la jornada laboral que se extiende a más de 45 horas semanales es la única que muestra un incremento interanual, de 1,5 pp.

<sup>4</sup> Servicios incluye: hoteles y restaurantes; transporte; Actividades financieras, inmobiliarias y de alquiler; administración pública, defensa y seguridad social; educación; servicios sociales y de salud; otros servicios comunitarios, sociales y personales y servicio doméstico. *Otras Ramas* incluye: agricultura, ganadería, caza, silvicultura, pesca y minería; electricidad, gas y agua y organizaciones y órganos extraterritoriales.

**Cuadro 1** Indicadores seleccionados. Ciudad de Buenos Aires. 4to. trimestre de 2022 y comparaciones interanual e intertrimestral

Tasas básicas	4to. trimestre 2019	4to. trimestre 2020	4to. trimestre 2021	3er. trimestre 2022	4to. trimestre 2022
<b>Actividad</b>	<b>56,9</b>	<b>53,9</b>	<b>56,4</b>	<b>54,3</b>	<b>54,5</b>
Actividad específica (10 años y más)	65,6	62,1	65,0	62,5	62,7
<b>Empleo</b>	<b>51,6</b>	<b>48,5</b>	<b>52,1</b>	<b>50,0</b>	<b>51,3</b>
Empleo específica (10 años y más)	59,5	55,9	59,9	57,5	59,0
<b>Desocupación</b>	<b>9,2</b>	<b>10,1</b>	<b>7,7</b>	<b>7,9</b>	<b>5,8<sup>a</sup></b>
<b>Subocupación</b>	<b>12,0</b>	<b>12,5</b>	<b>11,0</b>	<b>10,0</b>	<b>10,3</b>
Demandante	6,4	4,9 <sup>a</sup>	5,5 <sup>a</sup>	4,6 <sup>a</sup>	4,3 <sup>a</sup>
No demandante	5,6 <sup>a</sup>	7,6	5,5 <sup>a</sup>	5,4 <sup>a</sup>	6,0 <sup>a</sup>
<b>Diferencia en pp</b>					
	<b>Diferencia 2019</b>	<b>Diferencia 2020</b>	<b>Interanual</b>		
<b>Actividad</b>	<b>-2,4</b>	<b>0,6</b>	<b>-1,9</b>		
Actividad específica (10 años y más)	-2,9	0,6	-2,3		
<b>Empleo</b>	<b>-0,3</b>	<b>2,8</b>	<b>-0,8</b>		
Empleo específica (10 años y más)	-0,5	3,1	-0,9		
<b>Desocupación</b>	<b>-3,4</b>	<b>-4,3</b>	<b>-1,9</b>		
<b>Abs.</b>	<b>4to. trimestre 2019</b>	<b>4to. trimestre 2020</b>	<b>4to. trimestre 2021</b>	<b>3er. trimestre 2022</b>	<b>4to. trimestre 2022</b>
Actividad	1.746.500	1.658.500	1.737.500	1.671.500	1.680.000
Empleo	1.586.000	1.491.500	1.603.500	1.539.500	1.582.000
Desocupación	160.500	167.000	134.000	132.000	98.000
Subocupación	210.000	207.000	190.500	166.500	173.500
<b>Diferencia abs.</b>					
	<b>Diferencia 2019</b>	<b>Diferencia 2020</b>	<b>Interanual</b>		
Actividad	-66.500	21.500	-57.500		
Empleo	-4.000	90.500	-21.500		
Desocupación	-63.000	-69.000	-36.500		

<sup>a</sup> Valor de la celda con carácter indicativo (el coeficiente de variación estimado es mayor al 10% y menor o igual al 20%).

<sup>b</sup> Valor de la celda con carácter indicativo (el coeficiente de variación estimado es mayor al 20% y menor o igual al 30%).

**Nota:** las poblaciones medidas en valores absolutos y su diferencia entre períodos puede tener alguna diferencia por los procedimientos de redondeo aplicados a datos de fuente muestral.

**Fuente:** Dirección General de Estadística y Censos (Ministerio de Hacienda y Finanzas GCBA). ETOI.

---

También es posible  
acceder a información estadística  
sobre la Ciudad de Buenos Aires

Para consultas diríjase al  
Departamento Documentación  
y Atención al Usuario

Nuestras  
redes