

# La fecundidad en la Ciudad de Buenos Aires. Año 2021

Informe  
de resultados | 1710



Noviembre de 2022

*Medalla de oro a la calidad  
en la Gestión Pública*



## La fecundidad en la Ciudad de Buenos Aires. Año 2021

### Resumen ejecutivo

En este informe de resultados se realiza un análisis de la evolución de los niveles y tendencias de la fecundidad actual en la Ciudad de Buenos Aires considerando los indicadores clásicos para su medición. En el año 2021 la edad promedio de las madres al tener un hijo/a es 32,4 años, y la edad promedio al primer hijo/a es 31,1 años. Por su parte la tasa global de fecundidad se situó en 1,1 hijos por mujer. La evolución de la estructura de la fecundidad por edad muestra la disminución de las madres del grupo de 25-29 años y el crecimiento de las de 35-39 años. Y en cuanto al lugar de ocurrencia un 67,9% de los partos ocurrieron en establecimientos privados.

En el 2021 el peso relativo de las mujeres de 15-49 años que no tuvieron hijos en el año de referencia fue de 51,6%, presentando diferencias destacables según la edad (68,1% para las mujeres de 25 a 29 años y 40,6% para las de 30 a 39 años).

En cuanto a la distribución espacial de la fecundidad, en el año 2021 las Comunas 4 y 8 se caracterizan por presentar un valor más alto en la tasa global de fecundidad y una edad promedio más baja que las demás comunas. Asimismo, cuando se observa la evolución de la fecundidad de los últimos 15 años, en dichas comunas es donde más ha disminuido en términos porcentuales.

En el informe se analiza en forma particular la evolución de la fecundidad adolescente. La Ciudad de Buenos Aires se caracteriza por presentar un nivel más bajo que el resto de las provincias en dicho indicador. La fecundidad adolescente da cuenta del comportamiento reproductivo de las mujeres comprendidas entre los 10 y los 19 años, y se suele distinguir entre un estadio de adolescencia temprano que incluye niñas y se extiende entre los 10 y 14 años, denominada fecundidad precoz, y aquella que se da en el tramo de edad de 15 a 19 años, considerada tardía. En esta etapa de la vida la maternidad suele ser considerada una manifestación de la inequidad social ya que afecta principalmente a las adolescentes de los sectores más vulnerables. En el 2021 del total de nacimientos registrados en la Ciudad el 2,5% corresponden a madres adolescentes, de los cuales la mayor parte corresponde a adolescentes de 15-19 años. La tasa de fecundidad de dicho grupo de edad presenta diferencias teniendo en cuenta la comuna de residencia de las madres, destacándose las Comunas 1, 4 y 8 como las que presentan valores superiores al resto.

### Introducción

El análisis de la fecundidad es uno de los aspectos más importantes para estudiar el ritmo de crecimiento de la población. El estudio de su evolución es fundamental para el conocimiento de la dinámica demográfica y el proceso de envejecimiento poblacional. En términos operativos, la fecundidad, se relaciona con la cantidad de hijos tenidos por las mujeres durante su vida fértil y constituye un complejo proceso a través del cual se desarrolla la reproducción biológica de la sociedad.

La Ciudad de Buenos Aires completó su transición demográfica en la década de 1960 y desde 1991 su nivel de fecundidad se encuentra por debajo del reemplazo generacional (menos de 2,1 hijos por mujer). Su nivel ha sido más o menos constante pero siempre inferior al resto del país y se espera que la transición hacia una fecundidad más baja continúe y se expanda en el futuro. De todas formas, si se observa la distribución espacial del fenómeno en la Ciudad se pueden encontrar diferencias tanto en su nivel como en el calendario - estructura por edad promedio de las madres al nacimiento de los hijos o de su primer hijo -.

Este informe de resultados analiza la evolución de los niveles y tendencias de la fecundidad a partir de los indicadores clásicos para su medición, tales como: tasa global de fecundidad, edad media de las mujeres, estructura de la fecundidad, distribución de los nacimientos por lugar de ocurrencia y tipo de parto. Se muestran además para el año 2021 otras medidas que caracterizan la fecundidad reciente de la Ciudad: el orden de nacimiento por edad de las madres, el nivel educativo de las madres y el peso relativo de las mujeres que no tuvieron hijos/as por grupo de edad. Además se hace especial hincapié en la evolución de la fecundidad adolescente dentro del periodo 1980-2021.

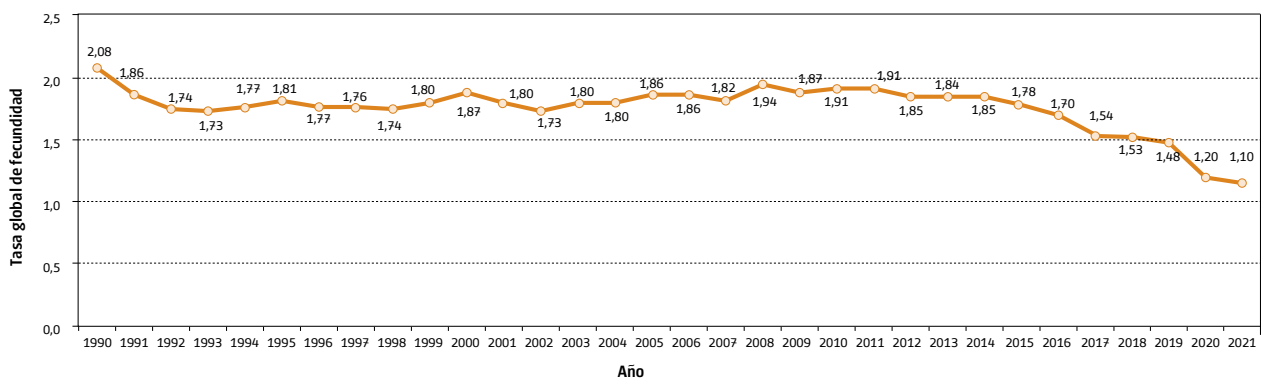
## Evolución de la fecundidad en la Ciudad de Buenos Aires

La Tasa Global de Fecundidad (TGF) se interpreta como el número de hijos que en promedio tendría cada mujer de una cohorte hipotética<sup>1</sup> de mujeres no expuesta al riesgo de muerte desde el inicio hasta el fin del período fértil, y que a partir del momento en que se inicia la reproducción, tuvieran hijos de acuerdo con las tasas de fecundidad por edad que se encuentra expuesta la población en estudio. Por lo tanto, es una medida resumen y se calcula a partir de las tasas de fecundidad por edad, motivo por el cual su valor no está afectado por la estructura de edad de la población. El Gráfico 1 muestra su evolución en los últimos 32 años. En 1990 la TGF es de 2,1 hijos por mujer.

Entre 1991 y 2016 la tasa varía entre los 1,7 y 1,9 hijos por mujer, manteniéndose por debajo del nivel de reemplazo generacional (es necesaria una tasa global de fecundidad de 2,1 hijos por mujer para asegurar el reemplazo de la pareja). Entre 2017 y 2019 dicho valor desciende a 1,5. Y en 2021 alcanza su punto más bajo en el período y de su historia con un valor de 1,1 hijos por mujer.

1 Exponer una cohorte hipotética de mujeres a las tasas de fecundidad por edad desde los 15 a los 49 años arroja el número medio de hijos que tendrían las mujeres de dicha cohorte durante su vida fértil. El supuesto de no mortalidad está dado porque la cohorte hipotética mantiene la misma cantidad de efectivos durante la aplicación de todas las tasas. Cabe destacar que el procedimiento supone que las tasas del período de referencia se mantienen constantes durante la trayectoria de la cohorte hipotética (Welti, 1997)

**Gráfico 1** Tasa global de fecundidad (hijos por mujer). Ciudad de Buenos Aires. Años 1990/2021

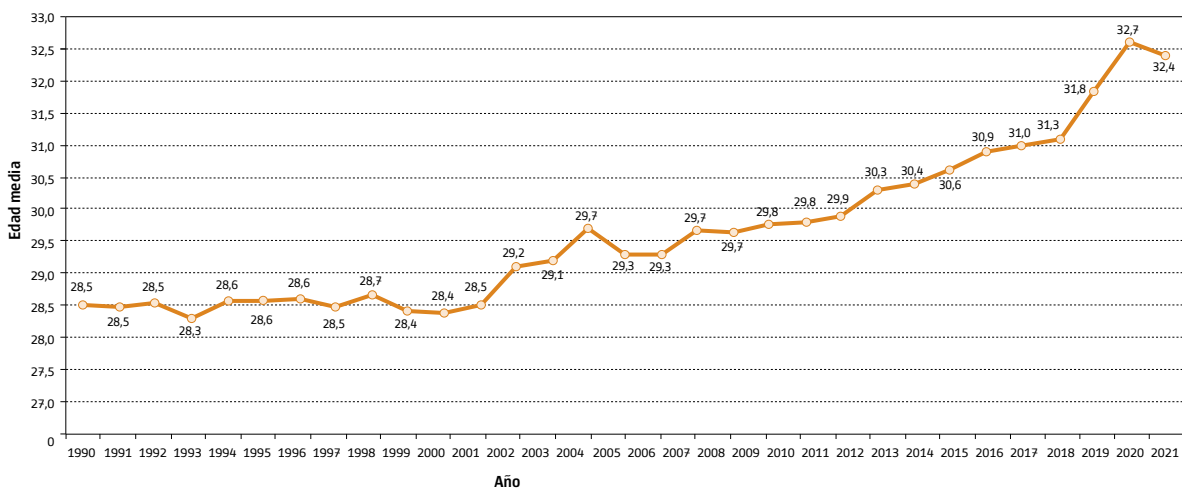


**Fuente:** Dirección General de Estadística y Censos (Ministerio de Hacienda y Finanzas GCBA). Estadísticas vitales y proyecciones de población.

El comportamiento de la fecundidad tiene características particulares de acuerdo con la edad de las madres. Por tal motivo para analizar la fecundidad de la Ciudad es importante conocer la edad media de las madres. En el Gráfico 2 se presenta su evolución para las mujeres que tuvieron hijos entre 1990 y 2021 y se puede observar una

tendencia creciente de la edad media con el paso de los años. Los valores se mantienen estables alrededor de los 28 años hasta 2002 y a partir de 2003 la edad media sube a 29 años. En 2013 supera los 30 años y en los siguientes años continúa creciendo, llegando a representar 32,4 años en 2021.

**Gráfico 2** Edad media (años) de las mujeres que tuvieron hijos durante el período. Ciudad de Buenos Aires. Años 1990/2021



**Fuente:** Dirección General de Estadística y Censos (Ministerio de Hacienda y Finanzas GCBA). Estadísticas vitales y proyecciones de población.

En este sentido también se ha ido transformando la estructura de la fecundidad por edad. En el Cuadro 1 y en el Gráfico 3 se puede observar su evolución para cada grupo de edad. Entre los que tienen una tendencia decreciente se encuentran el grupo de 25-29 años que en 1990 le correspondían el 31,9% del total de nacimientos y en 2010 baja a 21,1%. En la última década se mantuvo estable oscilando entre 18 y 20,0%, a excepción del 2020 que fue 16,6%.

A partir de la década del 2010 el grupo de edad con mayor peso en el total de nacimientos pasa a ser el de 30-34 años

con el 26,6%. Su porcentaje se mantiene estable en alrededor del 27,0% hasta el 2019 y asciende a 29,3% en 2021.

Asimismo el grupo de edad de 20-24 años pasa de 19,8% en 1990 a 11,9% en el 2021. En contraste el grupo de edad de 35-39 años muestra una tendencia creciente en el peso total de nacimientos, pasando de representar el 12,6% en 1990 al 27,3% en el último año. En el mismo sentido, el grupo de edad de 40-44 años pasa de un 2,9% en el inicio del período a un 9,4% en 2021.

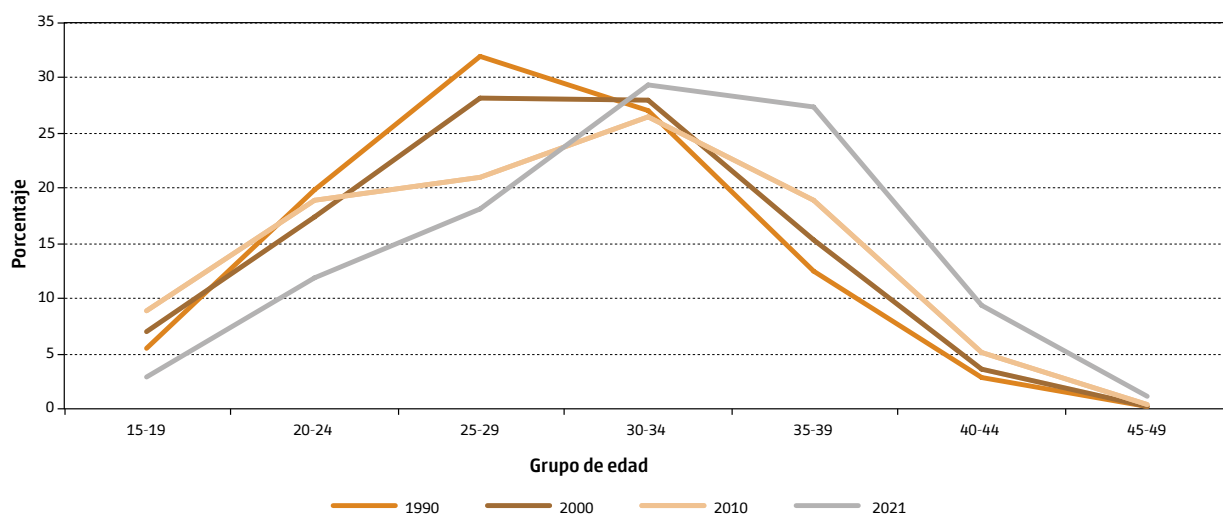
**Cuadro 1** Estructura de la fecundidad por edad. Ciudad de Buenos Aires. Años 1990-2000-2010/2021

Grupo de edad (años)	Estructura de la fecundidad													
	1990	2000	2010	2011	2012	2013	2014	2015	2016	2017	2018	2019	2020	2021
<b>Total</b>	<b>100,0</b>	<b>100,0</b>	<b>100,0</b>	<b>100,0</b>	<b>100,0</b>	<b>100,0</b>	<b>100,0</b>	<b>100,0</b>	<b>100,0</b>	<b>100,0</b>	<b>100,0</b>	<b>100,0</b>	<b>100,0</b>	<b>100,0</b>
15-19	5,5	7,1	8,9	9,0	8,9	8,1	7,9	7,3	6,7	6,5	5,3	4,2	3,7	2,9
20-24	19,8	17,5	18,8	18,8	19,0	17,3	16,8	16,5	15,4	15,2	15,1	14,2	11,4	11,9
25-29	31,9	28,2	21,1	20,6	20,2	19,9	19,9	19,7	20,0	20,0	20,0	19,4	16,6	18,1
30-34	27,1	28,0	26,6	26,0	26,5	27,4	27,6	27,5	27,8	27,0	27,4	27,3	28,3	29,3
35-39	12,6	15,3	18,9	19,6	19,3	20,7	21,2	21,7	22,8	23,2	23,7	24,7	27,5	27,3
40-44	2,9	3,7	5,2	5,5	5,6	6,0	5,9	6,6	6,5	7,1	7,4	8,8	10,8	9,4
45-49	0,3	0,3	0,4	0,5	0,5	0,5	0,6	0,7	0,9	0,9	1,0	1,4	1,7	1,1

**Nota:** la suma de las cifras parciales difiere de total por procedimientos de redondeo.

**Fuente:** Dirección General de Estadística y Censos (Ministerio de Hacienda y Finanzas GCBA). Estadísticas vitales e INDEC. Proyecciones de población.

**Gráfico 3** Estructura de la fecundidad por edad. Ciudad de Buenos Aires. Años 1990-2000-2010-2021

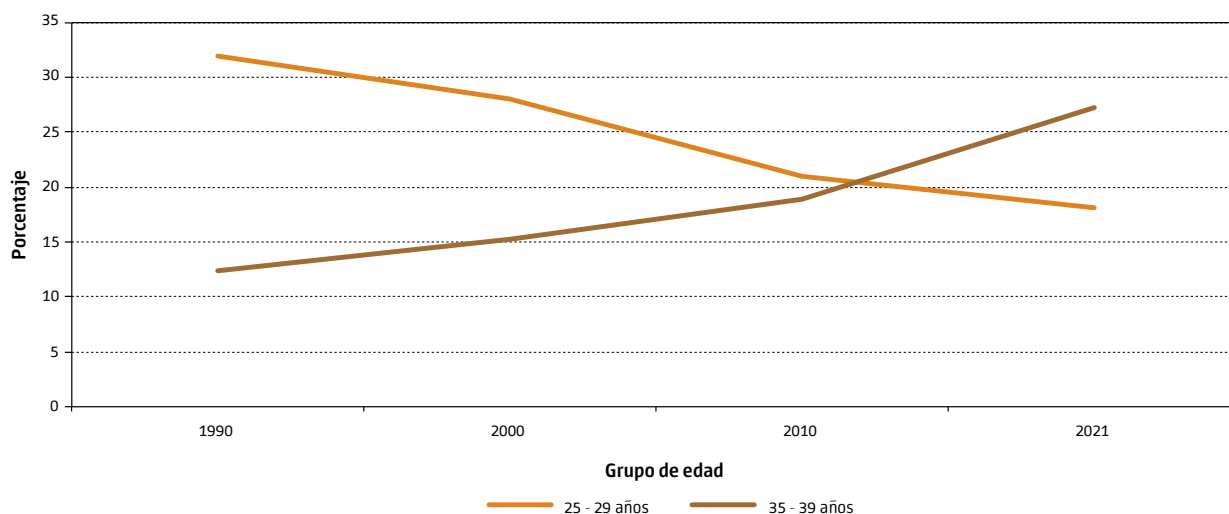


**Fuente:** Dirección General de Estadística y Censos (Ministerio de Hacienda y Finanzas GCBA). Estadísticas vitales e INDEC. Proyecciones de población.

Este cambio en la tendencia de la estructura de la fecundidad por edad puede observarse con mayor claridad en el Gráfico 4, en donde queda expuesto más claramente el

contraste mencionado anteriormente entre el grupo de 25-29 años y 35-39 años en la última década.

**Gráfico 4** Estructura de la fecundidad de los grupos de edad 25-29 años y 35-39 años. Ciudad de Buenos Aires. Años 1990-2000-2010/2021

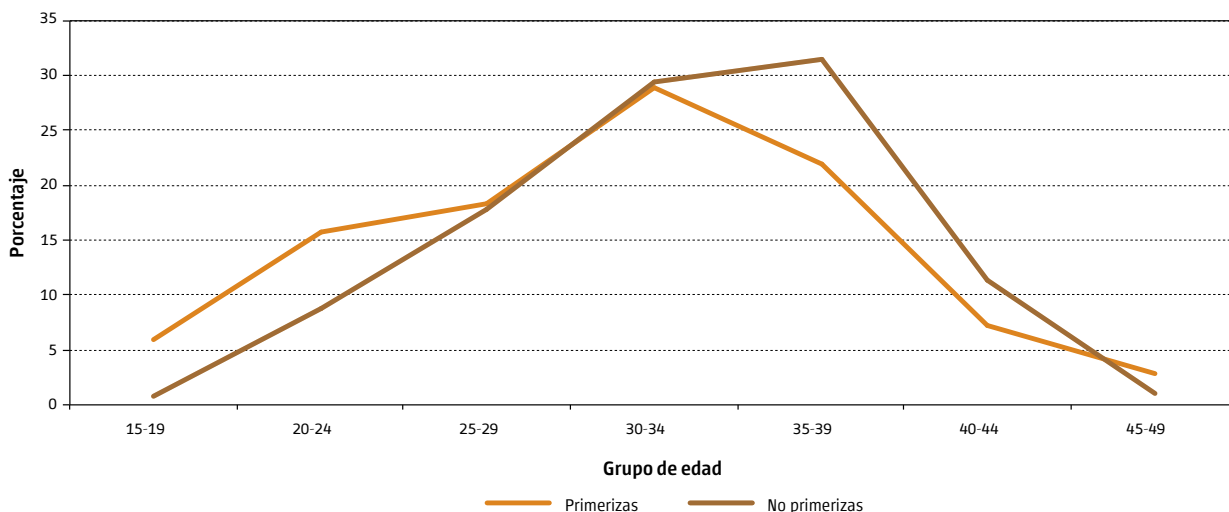


Fuente: Dirección General de Estadística y Censos (Ministerio de Hacienda y Finanzas GCBA). Estadísticas vitales e INDEC. Proyecciones de población.

Es importante tener en cuenta que el análisis realizado da cuenta de todas las mujeres que tuvieron hijos en los años observados. En el Gráfico 5 se presentan las diferencias entre las estructuras de fecundidad para las mujeres que tuvieron su primer hijo (primerizas) en el año de referencia y las no primerizas. En cuanto a las madres primerizas,

se observa un mayor porcentaje en los grupos de 15-19 y 20-24 años, siendo el grupo 30-34 años el de mayor peso relativo (29,0%). En tal sentido la edad media de las primerizas es de 31,3 años. Por su parte, la edad promedio de las madres no primerizas es de 33,5 años y el 60,9 % de la fecundidad se concentra entre los 30 y 39 años.

**Gráfico 5** Estructura de la fecundidad por edad. Mujeres primerizas y no primerizas. Ciudad de Buenos Aires. Año 2021

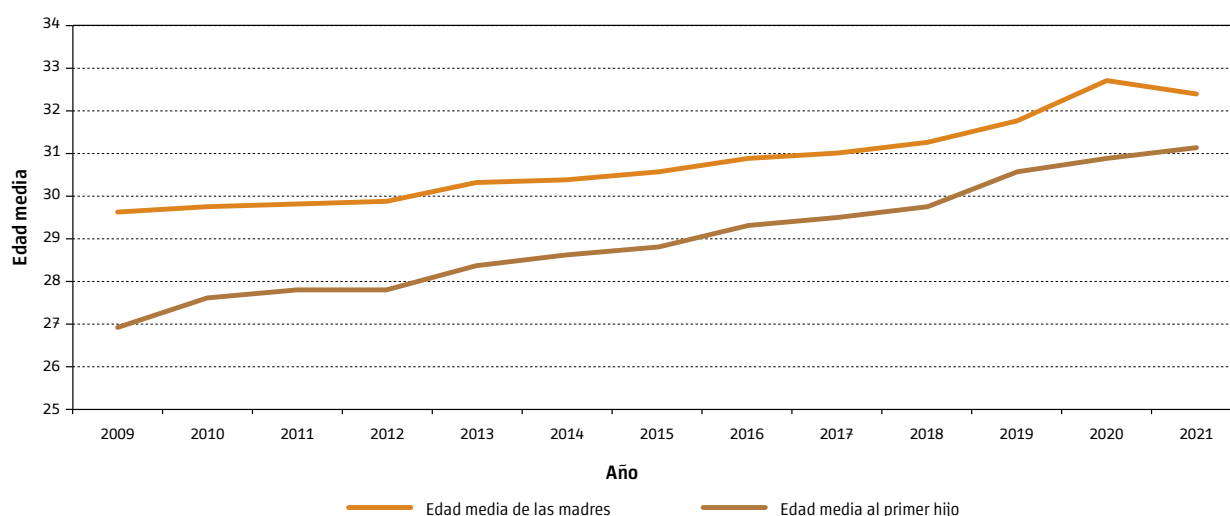


Fuente: Dirección General de Estadística y Censos (Ministerio de Hacienda y Finanzas GCBA). Estadísticas vitales e INDEC. Proyecciones de población.

En el Gráfico 6 se puede observar que la edad media de las madres primerizas se encuentra por debajo de la edad media del total de las madres para cada año de referencia considerado. De todas maneras se puede destacar que la

distancia entre ambas se ha ido acortando. Es así que en 2009 la edad media era 26,9 años para las primerizas y 29,7 años para el total de las madres. En 2021 dichos valores representan 31,3 y 32,4 años respectivamente.

**Gráfico 6** Edad media (años) de las mujeres que tuvieron hijos durante el período. Madres primerizas y total de madres. Ciudad de Buenos Aires. Años 2009/2021



Fuente: Dirección General de Estadística y Censos (Ministerio de Hacienda y Finanzas GCBA). Estadísticas vitales y proyecciones de población.

### Características de la fecundidad

En el Cuadro 2 se presenta la distribución porcentual de los nacidos vivos por edad de la madre y orden de nacimiento para el año 2021. Se puede destacar que los grupos de edad con mayor peso en el total de nacimientos son el de 30-34 años (30,5%), y el de 35-39 años (28,7%), sumando entre los dos el 59,2% de los nacimientos. El tercer grupo de edad de la madre con mayor presencia es el de 25-29 años con 17,2%, seguido por el de 20-24 años con 10,2%. Por su parte la fecundidad adolescente (15-19 años) representa un 2,5% del total de nacimientos.

Si prestamos atención al orden de los nacimientos se puede destacar que, de los 25.560 nacimientos registrados en 2021, el 43,4% corresponde a madres que tuvieron su primer hijo. De los cuales un 13,5% corresponden a las que tuvieron su primer hijo entre los 30 y 34 años y un 10,3% entre los 35 y 39 años. Entre las que tuvieron su segundo hijo también se da una mayor presencia de ambos grupos de edad con 10,2% y el 11,0% respectivamente.

**Cuadro 2** Distribución porcentual de nacimientos vivos registrados en el año, según grupo de edad de la madre y orden de nacimiento. Residentes en la Ciudad de Buenos Aires. Año 2021

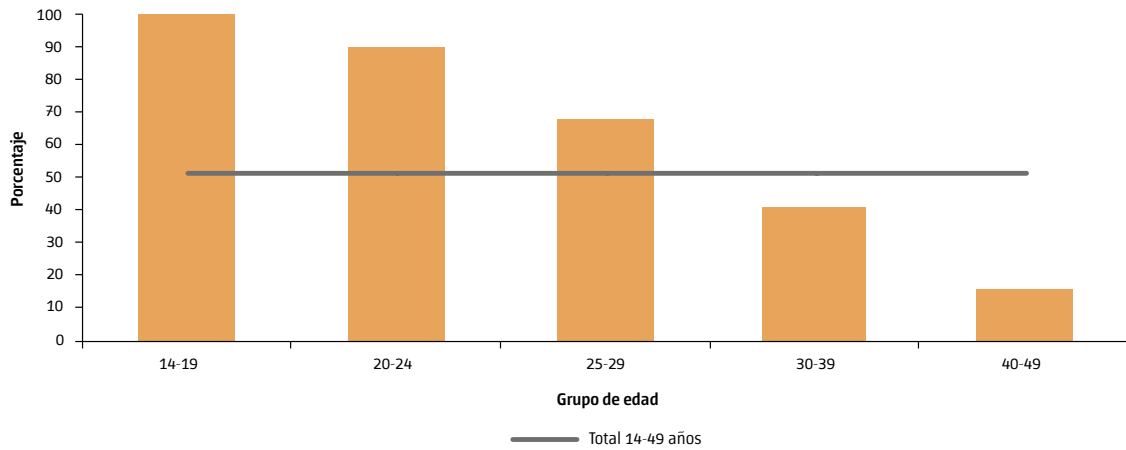
Grupo de edad de la madre	Orden de nacimiento					
	Total	1	2	3	4 y más	Ignorado
<b>Total</b>	<b>100,0</b>	<b>43,4</b>	<b>33,4</b>	<b>12,5</b>	<b>7,1</b>	<b>3,6</b>
15-19	2,5	2,2	0,2	0,0	-	0,1
20-24	10,2	6,0	2,8	0,8	0,2	0,4
25-29	17,2	7,8	5,4	2,3	1,2	0,6
30-34	30,5	13,5	10,2	3,7	2,1	1,0
35-39	28,7	10,3	11,0	4,0	2,4	1,1
40-44	9,7	3,2	3,4	1,6	1,1	0,4
45-49	1,0	0,6	0,2	0,1	0,1	0,1
50 y +	0,1	0,0	0,0	0,0	0,0	0,0
Ignorado	0,0	-	-	-	-	0,0

Fuente: Dirección General de Estadística y Censos (Ministerio de Hacienda y Finanzas GCBA). Estadísticas vitales.

Según los datos relevados por la Encuesta Anual de Hogares 2021, el 51,6% de las mujeres de 14 a 49 años aún no han tenido hijos (Gráfico 7). Como puede esperarse el porcentaje disminuye a medida que la edad aumenta, de tal manera que para las mujeres de 20-24 años el porcentaje sin hijos

no baja del 89%. Dentro del grupo de 25-29 años el porcentaje que no ha sido madre alcanza el 68,1% y en el de 30-39 años dicho valor representa un 40,6%. Se puede destacar que dentro del grupo de edad más cercano a finalizar su período fértil (40 a 49 años) el 16,5% aún no han sido madres.

**Gráfico 7** Porcentaje de mujeres en edad reproductiva que no han tenido hijas/os por grupo de edad. Año 2021



Fuente: Dirección General de Estadística y Censos (Ministerio de Hacienda y Finanzas GCBA). EAH 2021.

Dentro del grupo de variables más afectadas por el aumento del peso de los ignorados se encuentra el nivel de instrucción de la madre (8,4%). Al mismo tiempo se puede destacar que es una de las variables utilizadas para explicar la evolución de los niveles de fecundidad, y además está fuertemente asociada a la mortalidad infantil. En el Cuadro 3 se presenta su distribución porcentual para cada grupo de edad. Del total de nacimientos un 39,7% de las madres tienen “nivel terciario o universitario completo” y un 30,1% “secundario completo o universitario incompleto”.

Por su parte un **20,4% de las madres no completaron el secundario**. Se puede destacar que el porcentaje más alto de los nacimientos corresponden a madres que tienen entre 35-39 años y tienen “terciario o universitario completo” (15,9%), seguido por el 13,9% que representan las madres de 30-34 años con el mismo nivel educativo. Este crecimiento del nivel universitario completo a partir de los 30 años probablemente estaría mostrando la postergación de la fecundidad para completar los estudios superiores.

**Cuadro 3** Distribución porcentual de nacimientos vivos registrados en el año, según nivel de instrucción y grupo de edad de la madre. Ciudad de Buenos Aires. Año 2021

Nivel de instrucción materno	Grupo de edad de la madre									
	Total	15-19	20-24	25-29	30-34	35-39	40-44	45-49	50 y más	Ignorado
<b>Total</b>	<b>100,0</b>	<b>2,5</b>	<b>10,2</b>	<b>17,2</b>	<b>30,5</b>	<b>28,7</b>	<b>9,7</b>	<b>1,0</b>	<b>0,1</b>	<b>0,0</b>
Hasta primaria incompleta	1,5	0,1	0,2	0,4	0,4	0,3	0,1	-	-	-
Primaria completa /Secundario incompleto	20,4	1,6	4,4	4,9	4,8	3,4	1,2	0,1	0,0	-
Secundario completo /Terciario o univ. incompleto	30,1	0,6	4,5	7,3	8,7	6,5	2,2	0,2	0,0	-
Terciario o universitario completo	39,7	0,0	0,4	3,5	13,9	15,9	5,3	0,6	0,1	-
Ignorado	8,4	0,2	0,7	1,2	2,7	2,5	0,9	0,1	0,0	0,0

Fuente: Dirección General de Estadística y Censos (Ministerio de Hacienda y Finanzas GCBA). Estadísticas vitales.

Al analizar los distintos grupos de edad (Cuadro 4) se observa un comportamiento desigual de acuerdo al grupo de edad de la madre. En el grupo de edad de 15-19 años el 3,6% tienen “hasta primaria incompleta” y como se puede esperar el peso de las que no terminaron el nivel secundario es más alto dado que por edad muchas no alcanzan a terminar dicho nivel, es así que alcanza un 64,5%. En el grupo de 20-24 años representa un 44,8% y en el de 25-29

baja al 30,4%. En los nacimientos correspondientes a madres mayores de 30 años es donde se puede encontrar los porcentajes más bajos de población con secundario incompleto, de tal manera que para el grupo de 30-34 años representa un 17,0%, para el de 35-39 y 40-44 años un 13,1% y 13,6% respectivamente, y para el grupo de 45-49 y 50 y más no supera el 10,0%.

**Cuadro 4** Distribución porcentual de nacimientos vivos registrados en el año, según nivel de instrucción y grupo de edad de la madre. Ciudad de Buenos Aires. Año 2021

Nivel de instrucción materno	Grupo de edad de la madre									
	Total	15-19	20-24	25-29	30-34	35-39	40-44	45-49	50 y más	Ignorado
<b>Total</b>	<b>100,0</b>	<b>100,0</b>	<b>100,0</b>	<b>100,0</b>	<b>100,0</b>	<b>100,0</b>	<b>100,0</b>	<b>100,0</b>	<b>100,0</b>	<b>100,0</b>
Hasta primaria incompleta	1,5	3,6	1,8	2,1	1,2	1,1	1,5	-	-	-
Primaria completa /Secundario incompleto	20,4	64,5	43,0	28,3	15,8	12,0	12,1	8,2	7,1	-
Secundario completo /Terciario o Univ. incompleto	30,1	24,6	44,5	42,1	28,6	22,7	22,6	21,8	14,3	-
Terciario o Universitario completo	39,7	0,3	4,1	20,3	45,6	55,5	54,3	55,6	60,7	-
Ignorado	8,4	7,0	6,7	7,2	8,8	8,7	9,5	14,4	17,9	100,0

Fuente: Dirección General de Estadística y Censos (Ministerio de Hacienda y Finanzas GCBA). Estadísticas vitales.

**Cuadro 5** Distribución de los nacimientos según tipo de parto y año. Ciudad de Buenos Aires. Año 2021

Año	Tipo de parto		
	Simple	Múltiple	Ignorado
1990	98,4	1,6	-
1995	98,1	1,9	-
1996	98,0	2,0	-
1997	98,2	1,8	-
1998	98,1	1,9	-
1999	98,0	2,0	-
2000	98,1	1,9	-
2001	97,9	2,1	-
2002	97,7	2,3	-
2003	97,8	2,2	-
2004	97,8	2,2	-
2005	97,6	2,4	-
2006	97,4	2,6	-
2007	97,4	2,6	-
2008	97,6	2,4	-
2009	97,4	2,6	-
2010	97,2	2,8	-
2011	97,0	3,0	-
2012	97,1	2,9	-
2012	97,1	2,9	-
2013	97,4	2,6	-
2014	97,1	2,9	-
2015	97,3	2,7	-
2016	96,8	3,2	-
2017	97,2	2,8	-
2018	97,4	2,6	-
2019	66,9	2,0	31,2
2020	92,1	2,7	5,3
2021	94,3	2,6	3,1

Fuente: Dirección General de Estadística y Censos (Ministerio de Hacienda y Finanzas GCBA). Estadísticas vitales.

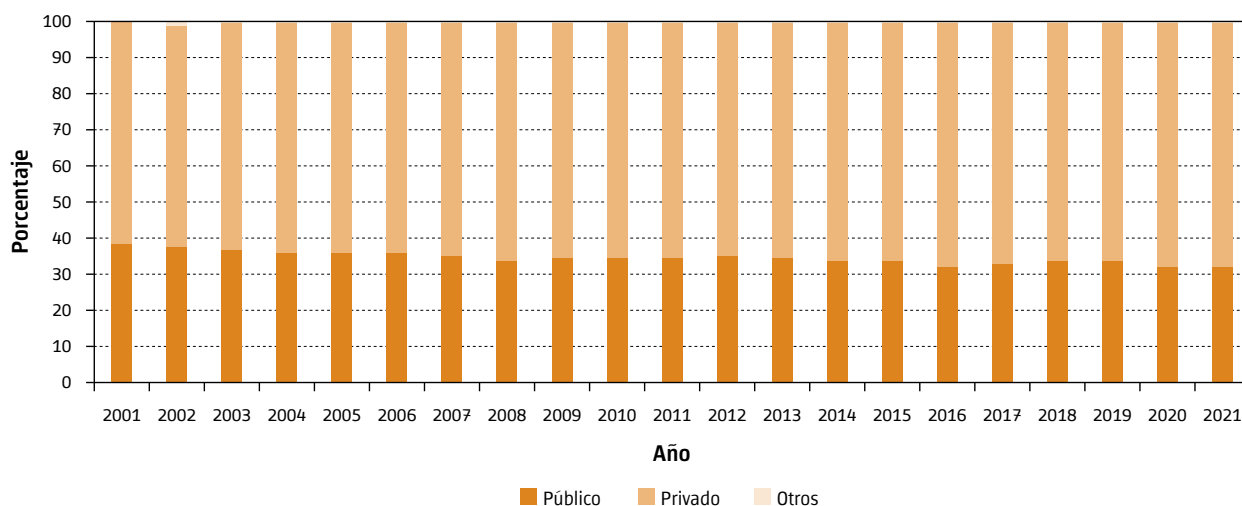
En el 2021 el 94,3% fueron partos simples y el 2,6% correspondieron a partos múltiples (Cuadro 5). Con respecto al 2019 se puede destacar que baja el porcentaje de ignorados, pasando de 31,2% a 3,1%, igualmente este porcentaje sigue siendo más alto que años anteriores. Al observar la evolución de los partos en el periodo considerado, los partos simples se encuentran por encima del 96,0% en todos los años excepto en 2019, 2020 y 2021; lo que puede ser explicado por el aumento de los casos ignorados mencionado anteriormente. En relación con los nacimientos múltiples el porcentaje se mantuvo sin superar el 2,0% hasta el 2001 y luego se incrementa paulatinamente hasta alcanzar el 3,0% en el año 2011. A partir de dicho año, pese a presentar una tendencia fluctuante se mantiene por encima del 2,5%, alcanzando un pico de 3,2% en el 2016. Para el último año los partos múltiples representan 2,6% del total de nacimientos.

Es probable que la reglamentación, a partir del año 2013, de la Ley N° 26.862 de reproducción médicamente asistida esté asociada con el incremento que se observa de partos múltiples a partir del 2013.

Un 31,6% de los nacimientos del último año ocurrieron en establecimientos públicos y 67,9% en establecimientos privados, mientras que un 0,6% se produjo en la vivienda de las madres (o fuera de un establecimiento de salud) (Ver Anexo 1). Si se presta atención a la misma información teniendo en cuenta los años de ocurrencia (Gráfico 8) se puede destacar que los nacimientos en establecimientos públicos tienden a bajar pasando de 37,8% en 2001 a 31,6% en el último año. Contrariamente los establecimientos privados pasan de 60,7% a 67,9% en el mismo periodo.



**Gráfico 8** Distribución porcentual de los nacimientos por local de ocurrencia y tipo de establecimiento. Ciudad de Buenos Aires. Años 2001/2021



Fuente: Dirección General de Estadística y Censos (Ministerio de Hacienda y Finanzas GCBA). Estadísticas vitales.

### Distribución espacial

El nivel de fecundidad de la Ciudad es diferencial entre las comunas que la componen. Para corregir las fluctuaciones anuales de la dinámica de la fecundidad **se calcularon los indicadores para el trienio 2019/2021 por comuna**. Como se puede observar en el Cuadro 6 la Tasa Global de Fecundidad del trienio 2019/2021 es de 1,3 hijos por mujer y la edad promedio de las mujeres que tuvieron hijos en el trienio es 32,7 años. A su vez se puede notar los distintos valores que adquiere esta tasa en las distintas comunas de la Ciudad. Las que presentan los valores más altos son las Comunas 4 y 8 con 1,5 hijos por mujer cada una. En contraste, los valores más bajos se dan en la Comuna 6 (1 hijo por mujer). Se puede destacar que todas las comunas se encuentran por debajo del reemplazo generacional (al menos 2,1 hijos por mujer).

La edad promedio de las mujeres que tuvieron hijos durante el trienio es 32,7 años para el total de la ciudad. La Comuna 4 (30,5 años) y la Comuna 8 (30,1 años) son las que presentan los valores más bajos. En el otro extremo las madres de las Comunas 2, 13 y 14 superan los 35 años de edad promedio en el trienio.

**Cuadro 6** Tasa global de fecundidad y edad promedio de las mujeres que tuvieron hijos/as por comuna. Ciudad de Buenos Aires. Trienio 2019/2021

Comuna	TGF	Edad promedio
<b>Total</b>	<b>1,3</b>	<b>32,7</b>
1	1,3	31,9
2	1,3	35,2
3	1,3	31,9
4	1,5	30,5
5	1,1	33,6
6	1,0	34,5
7	1,4	31,5
8	1,5	30,1
9	1,3	31,4
10	1,1	32,5
11	1,1	33,4
12	1,1	34,5
13	1,1	35,0
14	1,2	35,0
15	1,2	33,6

Fuente: Dirección General de Estadística y Censos (Ministerio de Hacienda y Finanzas GCBA). Estadísticas vitales y proyecciones de población.

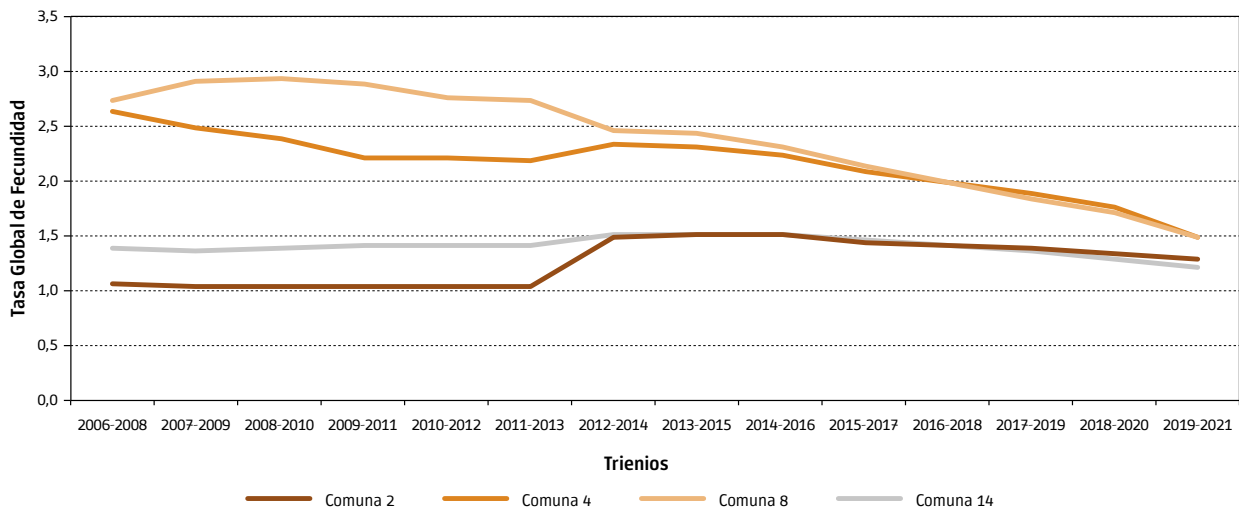
**Cuadro 7** Tasa global de fecundidad por comuna y diferencia porcentual. Ciudad de Buenos Aires. Trienios 2006/2008- 2019/2021

Comuna	TGF		Diferencia porcentual 2006/2008 - 2019/2021
	2006/2008	2019/2021	
<b>Total</b>	<b>1,9</b>	<b>1,3</b>	<b>-31,6</b>
1	2,2	1,3	-40,9
2	1,1	1,3	18,2
3	1,9	1,3	-31,6
4	2,6	1,5	-42,3
5	1,7	1,1	-35,3
6	1,7	1,0	-41,2
7	1,9	1,4	-26,3
8	2,7	1,5	-44,4
9	2,3	1,3	-43,5
10	1,9	1,1	-42,1
11	1,7	1,1	-35,3
12	1,7	1,1	-35,3
13	1,6	1,1	-31,3
14	1,4	1,2	-14,3
15	1,7	1,2	-29,4

**Fuente:** Dirección General de Estadística y Censos (Ministerio de Hacienda y Finanzas GCBA). Estadísticas vitales y proyecciones de población.

Con el objetivo de evaluar la evolución de la fecundidad por comunas, en el cuadro 7 se puede observar las diferencias porcentuales entre la tasa global de fecundidad para los trienios 2006/2008 y 2019/2021. En el total la disminución porcentual entre ambos periodos es del 31,6% y en cuanto al diferencial por comuna se puede destacar que las Comunas 1, 4, 6, 8, 9 y 10 son las que presentan una disminución mayor a 40,0%. En el Gráfico 9 se presenta la evolución de la tasa global de fecundidad en los trienios del 2006/2008 al 2019/2021 para el total de la Ciudad y para las comunas que presentaban las tasas más bajas (Comunas 2 y 14) y más altas (Comunas 4 y 8) al inicio del periodo. Se puede notar una tendencia decreciente en ambos grupos de comunas, aunque en términos relativos es mayor el descenso de la fecundidad en las comunas en donde la tasa era más elevada. Por lo que se podría decir que gran parte del descenso de la fecundidad en el periodo se explica por su evolución en las comunas en donde los valores eran más elevados.

**Gráfico 9** Evolución de la Tasa Global de Fecundidad del total de la Ciudad y de las Comunas 2, 4, 8 y 14. Ciudad de Buenos Aires. Trienios 2006/2008 al 2018/2020



**Fuente:** Dirección General de Estadística y Censos (Ministerio de Hacienda y Finanzas GCBA). Estadísticas vitales y proyecciones de población.

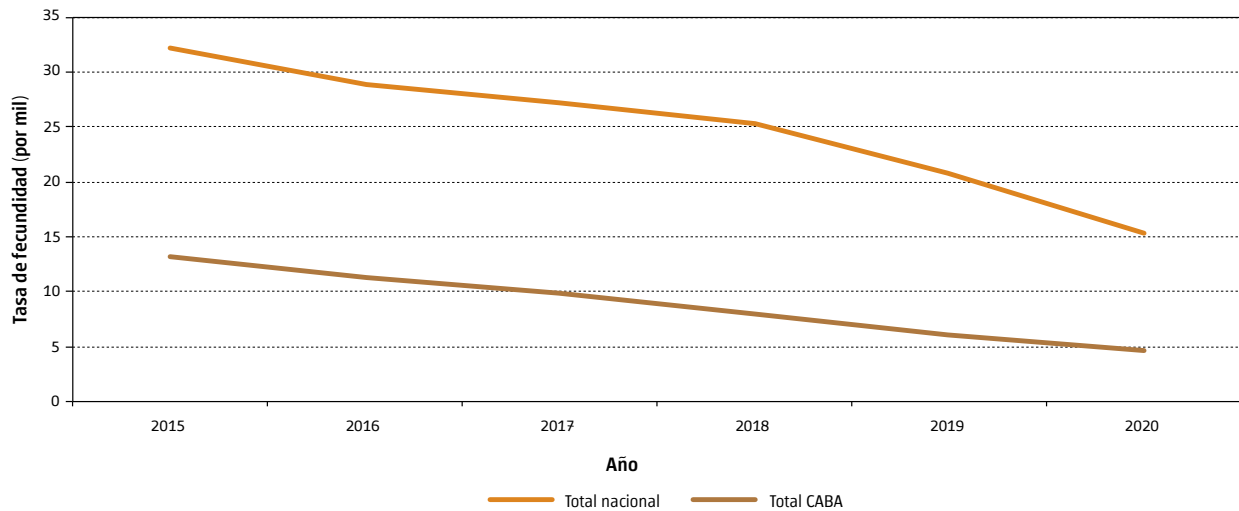
## Fecundidad adolescente en la Ciudad de Buenos Aires

La fecundidad adolescente da cuenta del comportamiento reproductivo de las mujeres comprendidas entre los 10 y los 19 años. A su vez se suele distinguir, entre un estadio de adolescencia temprano que incluye niñas y se extiende entre los 10 y 14 años, denominada fecundidad precoz, y aquella que se da en el tramo de edad de 15 a 19 años, considerada tardía. La maternidad en esta etapa de la vida

suele ser considerada una manifestación de la inequidad social ya que afecta principalmente a las adolescentes de los sectores más vulnerables.

La Ciudad de Buenos Aires se caracteriza por presentar un nivel de fecundidad adolescente inferior que el resto de las provincias. Es así que la fecundidad de las mujeres menores de 20 años en la Ciudad de Buenos Aires se ubica por debajo de la registrada para el total nacional (Gráfico 10).

**Gráfico 10** Tasa de fecundidad adolescente por grupo de edad (por mil), Total del país y Ciudad de Buenos Aires. Años 2015/2020

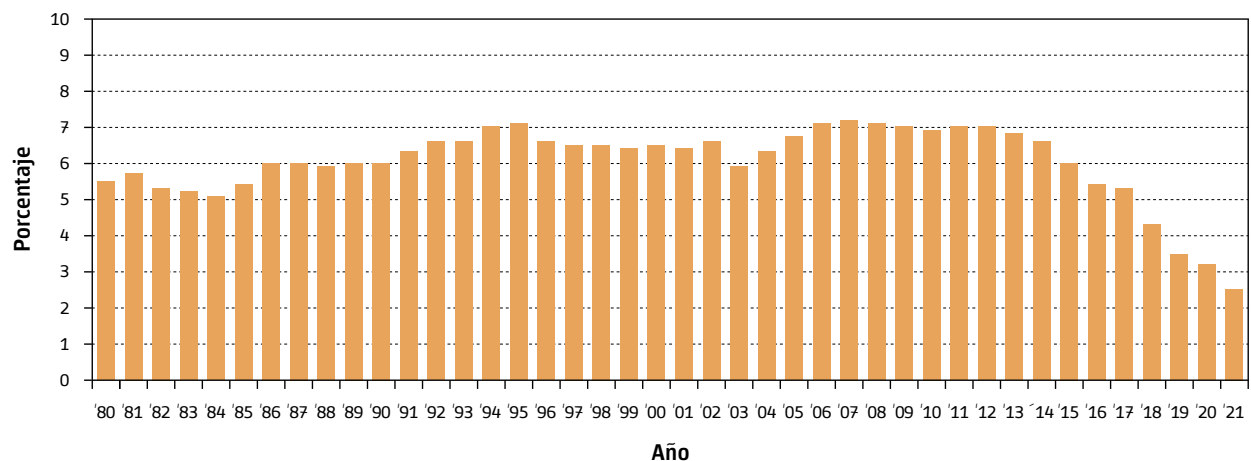


Fuente: elaboración propia en base a Ministerio de Salud de la Nación 2015, 2016, 2017, 2018, 2019 y 2020.

Del total de nacimientos registrados en la Ciudad en 2021 el 2,5% corresponden a madres adolescentes. En el Gráfico 11 se presenta la evolución de dicha proporción de nacimientos desde 1980 a 2021 y como se puede observar en 2007 alcanza su valor más elevado (7,2%). A partir de este año empieza a decrecer, siendo 6,0% en 2015 y llegando a disminuir más

de la mitad en 2021 (2,5%). La mayor parte de los nacimientos corresponde a adolescentes de 15-19 años, mientras que los de niñas de 10-14 años alcanzan su valor más elevado en 2009 (0,2%) y en 2020 el más bajo del periodo (0,04%) (ver Anexo 2).

**Gráfico 11** Proporción de nacimientos (en el total de nacimientos) de madres adolescentes de 10 a 19 años. Ciudad de Buenos Aires. Años 1980/2021



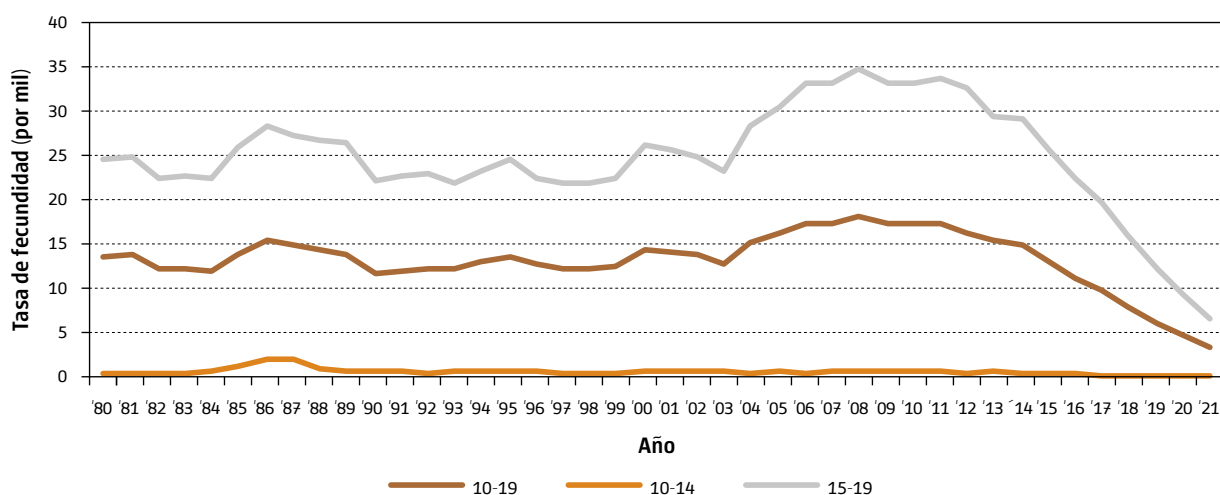
Fuente: Dirección General de Estadística y Censos (Ministerio de Hacienda y Finanzas GCBA). Estadísticas vitales y proyecciones de población.

Al observar la evolución de la tasa de fecundidad por grupo de edad en el mismo periodo (Gráfico 12) se puede notar que entre las adolescentes la fecundidad se da principalmente en el grupo de 15 a 19 años. En términos relativos, si se consideran los años extremos del periodo la tasa temprana (10 a 14 años) es la que más decrece. Por su parte, la fecundidad tardía (15 a 19 años) presenta su valor más elevado en 2008 (34,8 por mil mujeres) y a partir de dicho año comienza una tendencia decreciente llegando a representar casi la mitad en 2017 (19,8 por mil). En los últimos tres años considerados la tasa continúa bajando y en el 2021 representa un valor de 6,6 nacimientos por mil adolescentes.

Se pueden mencionar dos factores que pueden estar relacionados con dicha reducción en los valores de la

fecundidad adolescente. Uno de ellos es el avance de aplicación de la Ley de Educación Sexual Integral, que establece la enseñanza de educación sexual en todos los niveles obligatorios y en todas las modalidades del sistema educativo, y por otro lado, a Ley de Interrupción Voluntaria del Embarazo (IVE), que otorga el derecho a decidir y acceder a la interrupción de su embarazo hasta la semana catorce completa. Si bien esta ley fue sancionada en 2020, anteriormente la Ciudad garantizaba el acceso a la Interrupción Legal del Embarazo (ILE) en aquellos casos contemplados en el Código Penal en su artículo 86, el fallo FAL de la Corte Suprema de Justicia (2012) y el Protocolo sobre interrupción legal del embarazo del Ministerio de Salud (2015), el cual se promueve si el embarazo es producto de una violación o si pone en riesgo la vida o la salud.

**Gráfico 12** Tasa de fecundidad adolescente por grupo de edad (por mil). Total del país y Ciudad de Buenos Aires. Años 1980/2021



Fuente: Dirección General de Estadística y Censos (Ministerio de Hacienda y Finanzas GCBA). Estadísticas vitales y proyecciones de población.

### Distribución espacial de la fecundidad adolescente

En el Cuadro 8 se presentan las tasas de fecundidad adolescente (por mil mujeres) por grupo de edad según comuna. Para corregir las fluctuaciones anuales de la dinámica de la fecundidad adolescente, se calcularon los indicadores para el trienio 2019/2021 por comuna. En el Gráfico 13 se puede notar que la gran proporción de nacimientos corresponden a las que tienen entre 15-19 años, siendo mucho menor para las niñas de 10-14 años. Para el total de las madres adolescentes la tasa es de 4,7 nacimientos

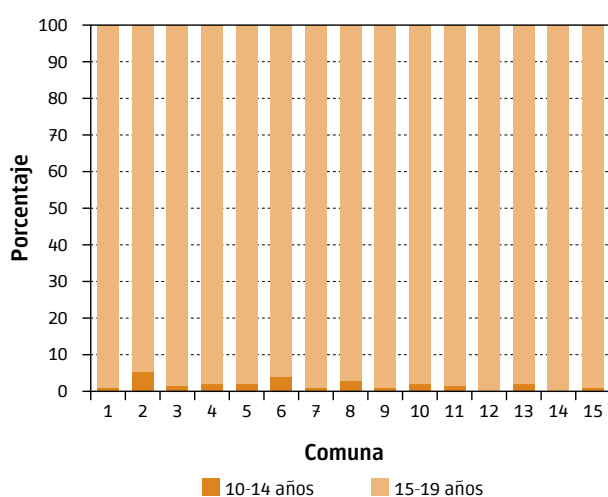
por mil mujeres, representando un 0,1 por mil para las niñas de 10 a 14 años y 9,2 para las adolescentes de 15 a 19 años. Si se observa los valores por comuna se pueden notar que las Comunas 4 y 8 se encuentran por encima del promedio con tasas de fecundidad adolescente de 8,7 y 8,5 por mil respectivamente, casi el doble del promedio de la Ciudad. En cuanto a la fecundidad adolescente por grupo de edad, la Comuna 4 presenta la tasa más elevada en el grupo de 15-19 años (17,6 por mil) y en el grupo 10-14 años (0,4 por mil), siendo junto con la Comuna 8 el nivel más alto de dicho grupo etario.

**Cuadro 8** Tasa de fecundidad adolescente (por mil mujeres) por grupo de edad según comuna. Ciudad de Buenos Aires. Trienio 2019/2021

Comuna	Grupo de edad (años)		
	Total	10-14	15-19
<b>Total</b>	<b>4,7</b>	<b>0,1</b>	<b>9,2</b>
1	7,9	0,1	15,4
2	1,3	0,1	2,1
3	5,3	0,1	10,4
4	8,7	0,4	17,6
5	2,9	0,1	5,7
6	2,0	0,1	3,8
7	6,2	0,1	12,6
8	8,5	0,4	17,1
9	4,9	0,1	10,0
10	3,5	0,1	7,2
11	2,2	0,1	4,4
12	2,0	-	4,1
13	1,3	0,1	2,6
14	1,2	-	2,2
15	3,1	0,1	6,2

Fuente: Dirección General de Estadística y Censos (Ministerio de Hacienda y Finanzas GCBA). Estadísticas vitales y proyecciones de población.

**Gráfico 13** Tasa de fecundidad adolescente (por mil mujeres) por grupo de edad según comuna. Ciudad de Buenos Aires. Trienio 2019/2021



Fuente: Dirección General de Estadística y Censos (Ministerio de Hacienda y Finanzas GCBA). Estadísticas vitales.

## Características de la fecundidad adolescente

Con la finalidad de lograr un abordaje de las diferencias socioeconómicas que se manifiestan a nivel de las comunas de la Ciudad, se seleccionaron un conjunto de indicadores asociados a la fecundidad, las condiciones de salud y probabilidades de supervivencia.

El primero de ellos es la edad gestacional, expresado en las semanas cumplidas del tiempo transcurrido desde el primer día del último período menstrual de la madre hasta la fecha del parto. Se suele considerar como límite inferior “crítico” las 37 semanas de gestación, por debajo de las cuales se considera que disminuyen las posibilidades de sobrevivencia. Del total de nacimientos de madres adolescentes de la Ciudad, el 7,9% corresponde a un tiempo de gestación “crítico”, y en relación con la residencia de la madre las Comunas 4 y 8 con 1,5% cada una y la Comuna 1 con 1,2% concentran más de la mitad del total. En contraposición, la mayoría de las comunas restantes no superan 0,5% de los nacimientos de pretérmino de embarazos adolescentes que se registran en la ciudad. Las Comunas 2 y 14 son las que presentan la menor incidencia -0,1% (Cuadro 9).

**Cuadro 9** Distribución porcentual de los nacimientos por tiempo de gestación, según comuna. Ciudad de Buenos Aires. Trienio 2019/2021

Comuna	Total	Tiempo de gestación		
		Hasta 36 semanas	37 semanas y más	Sin especificar
<b>Total</b>	<b>100,0</b>	<b>7,9</b>	<b>91,6</b>	<b>0,4</b>
1	12,9	1,2	11,7	-
2	1,1	0,1	1,0	-
3	6,5	0,4	6,0	0,0
4	18,2	1,5	16,7	0,1
5	3,4	0,2	3,2	-
6	2,1	0,2	1,9	-
7	11,3	0,7	10,6	-
8	19,5	1,5	18,0	0,1
9	6,3	0,6	5,6	0,1
10	4,3	0,2	4,1	-
11	2,8	0,4	2,3	-
12	2,7	0,2	2,4	0,0
13	1,8	0,2	1,5	0,0
14	1,5	0,1	1,4	-
15	3,7	0,2	3,5	-
Ignorado	1,9	0,1	1,7	-

Fuente: Dirección General de Estadística y Censos (Ministerio de Hacienda GCBA). Estadísticas Vitales.

Cuanto más joven es la madre mayor es el riesgo de morbilidad por complicaciones del embarazo, parto y puerperio y por los efectos en la salud de los hijos al quedar expuestos a nacer con bajo peso (menos de 2500 grs), indicador vinculado a la probabilidad de sobrevivencia durante el primer mes de vida (Mazzeo, 2006). No obstante, este dato debe ser analizado con la debida cautela por el incremento que se viene manifestando en los nacimientos de bajo peso y que puede asociarse a la mayor incidencia de las cesáreas, que se observan particularmente en los sectores de mayor poder adquisitivo. En contraposición, en los sectores más carenciados el bajo peso al nacer se vincula a las deficiencias sanitarias, a la falta de controles adecuados y malas condiciones de vida de la población (Carpinetti y Martínez, 2017). Del total de nacimientos de madres adolescentes, el 7,9% corresponde a nacimientos de bajo peso, las Comunas 1, 4 y 8 son las que presentan la mayor incidencia (Cuadro 10).

**Cuadro 10** Distribución porcentual de los nacimientos por peso al nacer, según comuna. Ciudad de Buenos Aires. Trienio 2019/2021

Comuna	Total	Peso al nacer		
		Menos de 2500 grs	2500 grs y más	Sin especificar
<b>Total</b>	<b>100,0</b>	<b>7,9</b>	<b>91,8</b>	<b>0,3</b>
1	12,9	1,0	11,9	-
2	1,1	0,0	1,0	0,0
3	6,5	0,3	6,1	0,0
4	18,2	1,6	16,6	0,0
5	3,4	0,3	3,1	-
6	2,1	0,1	2,0	-
7	11,3	0,8	10,5	-
8	19,5	1,3	18,1	0,1
9	6,3	0,6	5,7	0,0
10	4,3	0,3	3,9	-
11	2,8	0,3	2,4	-
12	2,7	0,3	2,4	0,0
13	1,8	0,4	1,3	-
14	1,5	0,0	1,5	-
15	3,7	0,2	3,5	-
Ignorado	1,9	0,1	1,7	-

Fuente: Dirección General de Estadística y Censos (Ministerio de Hacienda GCBA). Estadísticas Vitales.

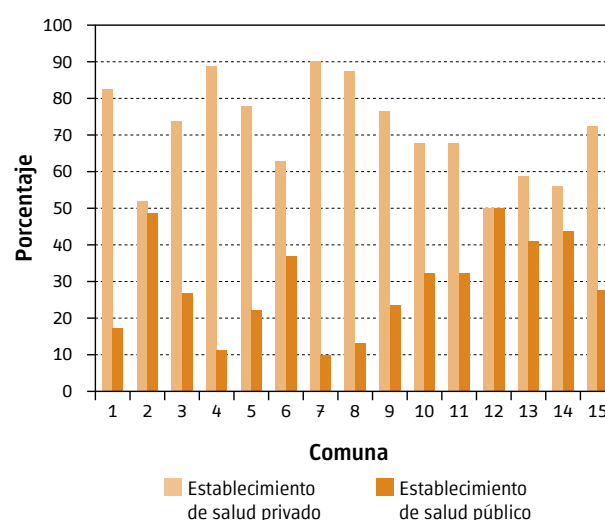
La mayoría de los nacimientos de madres adolescentes se produjeron en establecimientos públicos (80,7%) y entre las Comunas 4, 8, 1 y 7 aportan el 54,2% del total. En dichas comunas es también donde menor proporción de los nacimientos ocurren en establecimientos privados (Gráfico 14).

**Cuadro 11** Distribución porcentual de los nacimientos de madres adolescentes por lugar de ocurrencia del parto y comuna. Ciudad de Buenos Aires. Trienio 2019/2021

Comuna	Total	Lugar de ocurrencia del parto	
		Establecimiento de salud público	Establecimiento de salud privado
<b>Total</b>	<b>100,0</b>	<b>80,7</b>	<b>19,3</b>
1	12,9	10,7	2,2
2	1,1	0,6	0,5
3	6,5	4,8	1,7
4	18,2	16,3	2,0
5	3,4	2,6	0,7
6	2,1	1,3	0,8
7	11,3	10,2	1,1
8	19,6	17,1	2,5
9	6,3	4,9	1,5
10	4,3	2,9	1,4
11	2,8	1,9	0,9
12	2,7	1,3	1,3
13	1,7	1,0	0,7
14	1,5	0,9	0,7
15	3,7	2,7	1,0
Ignorado	1,9	1,7	0,2

Fuente: Dirección General de Estadística y Censos (Ministerio de Hacienda GCBA). Estadísticas Vitales.

**Gráfico 14** Distribución porcentual de los nacimientos de madres adolescentes por lugar de ocurrencia del parto y comuna. Ciudad de Buenos Aires. Trienio 2019/2021



Fuente: Dirección General de Estadística y Censos (Ministerio de Hacienda GCBA). Estadísticas vitales.

En cuanto a la cobertura médica de las madres adolescentes se puede ver en el Cuadro 12 que un 54,4% tiene solo cobertura del sistema público de salud y la mayor incidencia corresponde a las Comunas 4 y 8.

**Cuadro 12** Distribución porcentual de los nacimientos de madres adolescentes por cobertura de salud y comuna. Ciudad de Buenos Aires. Trienio 2019/2021

Comuna	Total	Cobertura de salud de la madre		
		Tiene cobertura	Solo cobertura del sistema público	Sin especificar
<b>Total</b>	<b>100,0</b>	<b>19,1</b>	<b>54,4</b>	<b>26,5</b>
1	12,9	2,1	7,0	3,8
2	1,1	0,3	0,3	0,4
3	6,5	1,7	2,8	2,0
4	18,2	2,5	11,1	4,5
5	3,4	0,7	1,7	1,0
6	2,1	0,7	0,8	0,6
7	11,3	1,2	7,1	3,1
8	19,5	2,5	13,0	4,0
9	6,3	1,7	3,2	1,5
10	4,3	1,3	1,5	1,4
11	2,8	0,7	1,0	1,0
12	2,7	1,4	0,6	0,7
13	1,8	0,6	0,6	0,6
14	1,5	0,6	0,6	0,4
15	3,7	0,8	2,0	0,9
Ignorado	1,9	0,2	1,2	0,5

Fuente: Dirección General de Estadística y Censos (Ministerio de Hacienda GCBA). Estadísticas Vitales.

Una variable importante para el análisis de la fecundidad adolescente es el nivel de instrucción de las madres. Para el trienio 2019/2021 el 54,5% de tiene primaria completa y secundario incompleto, un 18,8% secundario completo y más y un 2,9% no completó la primaria (de todas formas la baja edad de las madres adolescentes condiciona las posibilidades de alcanzar un nivel educativo superior).

Las Comunas 8 y 4 (que concentran la mayor cantidad de nacimientos) son las que presentan porcentajes más altos en el nivel primario completo y secundario incompleto con 11,5% y 10,8% respectivamente.

**Cuadro 13** Distribución porcentual de las madres adolescentes por nivel educativo de la madre y comuna. Ciudad de Buenos Aires. Trienio 2019/2021

Comuna	Total	Nivel de instrucción de la madre			
		Hasta primario incompleto	Primaria completa y secundario incompleto	Secundario completo y más	Sin especificar
<b>Total</b>	<b>100,0</b>	<b>2,9</b>	<b>54,5</b>	<b>18,8</b>	<b>23,9</b>
1	12,9	0,4	6,7	2,4	3,5
2	1,1	0,0	0,4	0,3	0,4
3	6,5	0,1	3,1	1,7	1,6
4	18,2	0,3	10,8	2,9	4,3
5	3,4	0,0	1,8	0,6	1,0
6	2,1	0,1	0,8	0,7	0,5
7	11,3	0,4	6,7	1,7	2,5
8	19,5	0,7	11,5	3,4	3,9
9	6,3	0,2	3,6	1,2	1,4
10	4,3	0,4	1,6	1,0	1,3
11	2,8	0,1	1,3	0,5	0,9
12	2,7	0,0	1,4	0,6	0,6
13	1,8	0,0	0,7	0,4	0,6
14	1,5	0,0	0,7	0,4	0,4
15	3,7	0,1	2,0	0,7	0,8
Ignorado	1,9	0,0	1,3	0,1	0,4

Fuente: Dirección General de Estadística y Censos (Ministerio de Hacienda GCBA). Estadísticas Vitales.

## Conclusiones

La Ciudad de Buenos Aires históricamente presentó un nivel de fecundidad general y adolescente inferior al total del país y sus jurisdicciones. En el último año la tasa global de fecundidad se ubica en el valor más bajo de su historia con un valor de 1,1 hijos por mujer y por su parte la edad promedio de las madres al tener un hijo alcanzó los 32 años en 2021. La evolución de ambos indicadores permitió demostrar que el descenso en la cantidad de nacimientos y el aumento de la edad media caracterizan el comportamiento de la fecundidad en la ciudad, principalmente en los últimos diez años.

En el 2021 el peso relativo de las mujeres de 15 a 49 años que no tuvieron hijos fue de 51,6%. La estructura de la fecundidad por edad muestra la disminución de las madres del grupo de 25 a 29 años y el crecimiento de las de 35 a 39 años. Un dato que pone de relieve este traslado de la fecundidad después de los 30 años es que un 68,1% de las mujeres de 25 a 29 años no han sido madres.

Con respecto a la fecundidad adolescente, también la Ciudad de Buenos Aires se caracteriza por presentar niveles más bajos que el total del país. En el 2021 el 2,5% de los nacimientos corresponden a madres de entre 15 a 19 años (en 2008 llegaron a representar 7%). Asimismo se evidencia que a nivel comunas los nacimientos de madres adolescentes muestran un comportamiento desigual, destacándose las Comunas 1, 4 y 8 como las que presentan valores superiores al resto.

Las comunas mencionadas sobresalen con los mayores porcentajes de nacimientos de madres adolescentes con bajo peso al nacer, parto en establecimientos de salud público, carencia de cobertura médica al momento del parto, y madres con nivel educativo bajo. El conjunto de indicadores utilizados en este informe evidencia las disparidades territoriales relacionadas con las desiguales condiciones de vida y acceso a los servicios de salud por parte de la población de la Ciudad.

### Anexo 1 Distribución porcentual de los nacimientos por local de ocurrencia y tipo de establecimiento. Ciudad de Buenos Aires. Años 2001/2021

Año	Total nacidos/as vivos/as (100 %)	Establecimiento asistencial		Vivienda	Otro lugar
		Público	Privado		
2001	42.171	37,8	60,7	0,8	0,8
2002	40.825	37,7	61,7	0,4	0,2
2003	42.136	37,0	62,6	0,4	0,1
2004	44.019	36,0	63,7	0,3	0,0
2005	43.064	35,6	64,2	0,2	0,0
2006	43.582	35,5	64,1	0,3	0,0
2007	42.183	35,1	64,5	0,4	0,0
2008	45.122	33,5	66,0	0,5	0,0
2009	43.584	34,7	64,9	0,4	0,0
2010	44.347	34,1	65,4	0,4	0,0
2011	44.257	34,5	65,1	0,5	0,0
2012	42.706	35,2	64,4	0,4	0,0
2013	42.638	34,6	64,9	0,4	0,0
2014	42.709	33,3	66,2	0,4	0,0
2015	40.913	33,2	66,3	0,4	0,0
2016	38.954	31,8	67,8	0,4	0,0
2017	35.021	32,9	66,9	0,2	0,0
2018	34.640	33,2	66,3	0,4	0,0
2019	33.397	33,3	66,3	0,4	0,0
2020	27.529	32,0	67,5	0,5	-
2021	25.560	31,6	67,9	0,6	-

Fuente: Dirección General de Estadística y Censos (Ministerio de Hacienda GCBA). Estadísticas Vitales.



**Anexo 2** Proporción de nacimientos (en el total de nacimientos) y tasa de fecundidad (por mil mujeres) de madres adolescentes. Ciudad de Buenos Aires. Años 1980/2021

Año	Proporción de nacimientos (%)			Tasa de fecundidad		
	Grupo de edad (años)			Grupos de edad (años)		
	Total	10-14	15-19	Total	10-14	15-19
1980	5,5	0,1	5,4	13,5	0,5	24,4
1981	5,7	0,1	5,6	13,7	0,4	24,9
1982	5,3	0,1	5,2	12,3	0,5	22,5
1983	5,2	0,1	5,1	12,1	0,4	22,6
1984	5,1	0,1	5,0	11,9	0,7	22,4
1985	5,4	0,3	5,2	13,8	1,3	25,9
1986	6,0	0,4	5,6	15,3	2,0	28,2
1987	6,0	0,4	5,7	14,9	2,0	27,3
1988	5,9	0,2	5,7	14,2	0,9	26,6
1989	6,0	0,1	5,9	13,9	0,6	26,4
1990	6,0	0,2	5,9	11,7	0,6	22,0
1991	6,3	0,2	6,1	12,0	0,6	22,6
1992	6,6	0,1	6,5	12,1	0,5	22,9
1993	6,6	0,2	6,5	12,2	0,6	21,9
1994	7,0	0,2	6,8	13,0	0,8	23,1
1995	7,1	0,2	6,9	13,6	0,7	24,4
1996	6,6	0,2	6,4	12,6	0,6	22,5
1997	6,5	0,1	6,4	12,1	0,5	21,8
1998	6,5	0,1	6,4	12,2	0,5	21,9
1999	6,4	0,1	6,3	12,4	0,4	22,5
2000	6,5	0,1	6,4	14,4	0,6	26,0
2001	6,4	0,1	6,3	14,1	0,6	25,6
2002	6,6	0,1	6,4	13,7	0,6	24,9
2003	5,9	0,1	5,8	12,7	0,6	23,1
2004	6,3	0,1	6,2	15,1	0,5	28,2
2005	6,7	0,1	6,6	16,1	0,6	30,3
2006	7,1	0,1	6,9	17,3	0,5	33,0
2007	7,2	0,1	7,1	17,3	0,6	33,0
2008	7,1	0,1	7,0	18,1	0,7	34,8
2009	7,0	0,2	6,8	17,3	0,8	33,0
2010	6,9	0,1	6,7	17,2	0,7	33,2
2011	7,0	0,1	6,9	17,2	0,6	33,7
2012	7,0	0,1	6,9	16,2	0,4	32,5
2013	6,8	0,1	6,7	15,3	0,6	29,4
2014	6,6	0,1	6,5	14,8	0,4	29,0
2015	6,0	0,1	5,9	12,9	0,4	25,7
2016	5,4	0,1	5,3	11,1	0,3	22,3
2017	5,3	0,1	5,2	9,7	0,2	19,8
2018	4,3	0,1	4,2	7,8	0,2	15,9
2019	3,5	0,1	3,4	6,1	0,2	12,2
2020	3,2	0,0	3,2	4,6	0,1	9,2
2021	2,5	0,0	2,5	3,3	0,1	6,6

**Nota:** en el contexto de pandemia por COVID-19, los procesos habituales de la DGRC (Dirección General de Registro Civil) de CABA se vieron afectados en su funcionamiento. Durante el Aislamiento Social, Preventivo y Obligatorio la Sede Central tuvo un funcionamiento limitado y las sedes comunales estuvieron cerradas, afectando la registración y la carga al sistema de los hechos vitales. La Disposición N° 106/DGRC/20 reguló las actividades durante la Pandemia. La DI-106-GCABA-DGRC suspende excepcionalmente el plazo de 40 días para la inscripción de los nacimientos ocurridos a partir del 9 de febrero de 2020 hasta tanto persista la emergencia sanitaria en la CABA. Algunas inscripciones que requieren la asistencia presencial de los padres/madres del/a nacido/a vivo/a en la sede central o en las sedes comunales se vieron interrumpidas temporalmente, generando un stock de trámites pendientes cuya inscripción, hacia fin del año 2020 se estaba empezando a regularizar.

**Fuente:** Dirección General de Estadística y Censos (Ministerio de Hacienda GCBA). Estadísticas vitales y proyecciones de población..

## Bibliografía

Carpinetti, Elizabeth; Martínez, Rosana (2017) Tendencias recientes y características de la fecundidad adolescente en la Ciudad de Buenos Aires Población de Buenos Aires, vol. 14, núm. 25, abril, 2017, pp. 51-67 Dirección General de Estadística y Censos Buenos Aires, Argentina.

Mazzeo, V. (2006) La inequidad en la salud-enfermedad de la primera infancia. Las políticas de salud y la capacidad resolutoria de los servicios en la Ciudad de Buenos Aires. FLACSO Argentina.

Ministerio de Salud de la CABA (2019), Salud sexual y reproductiva en la ciudad de Buenos Aires. Situación y respuesta 2016-2018. Coordinación Salud Sexual, Sida e ITS.

Welti, C. (1997) Demografía I. Programa Latinoamericano de Actividades en Población, PROLAP. Instituto de Investigaciones Sociales de la UNAM, México D.F.

---

También es posible  
acceder a información estadística  
sobre la Ciudad de Buenos Aires

Para consultas diríjase al  
Departamento Documentación  
y Atención al Usuario

Nuestras  
redes