

Análisis de ingresos por fuente. Ciudad de Buenos Aires. 1er. trimestre de 2022

Informe
de resultados | **1676**



Julio de 2022

*Medalla de oro a la calidad
en la Gestión Pública*



Análisis de ingresos por fuente. Ciudad de Buenos Aires. 1er. trimestre de 2022

La Encuesta Trimestral de Ocupación e Ingresos (ETOI) es un relevamiento continuo, que tiene por objetivo la obtención de estimaciones permanentes de indicadores del mercado de trabajo y de ingresos de la población de la Ciudad de Buenos Aires. La población bajo estudio está constituida por los hogares particulares de la Ciudad de Buenos Aires, quedando excluida la población residente en hogares colectivos, los huéspedes en hoteles turísticos y las personas sin residencia fija. Se trata de un estudio por muestreo de viviendas en las que se encuesta a la totalidad de los hogares que habitan en ellas y a todos sus miembros.

El instrumento de recolección de datos no sufrió modificaciones metodológicas ni conceptuales desde que se inició el ASPO, incluso en los trimestres en los que las entrevistas se hicieron en forma telefónica. A partir de entonces, se han agregado indicadores a los fines de describir el funcionamiento de mercado de trabajo durante la crisis sanitaria, que no afectan la comparabilidad con períodos anteriores. Cabe señalar que, en el primer trimestre de 2021 se retomó la recolección de los datos en la modalidad presencial.

Este informe está centrado en las fuentes de ingresos. Se presentan datos agregados de los ingresos de los hogares y del ingreso per cápita familiar. Se exhibe la composición de los ingresos en términos de las principales fuentes de las cuales provienen: los ingresos laborales (en particular, los ingresos de la ocupación principal) y los ingresos no laborales (con foco en los ingresos por jubilaciones y/o pensiones). Se agrega a lo anterior, información sobre el porcentaje de hogares en los que algún miembro percibe ingresos por fuente, en forma exclusiva o en combinación con otras.

Asimismo, se exponen los ingresos de la ocupación principal de los individuos perceptores y las diferencias por sexo según distintas dimensiones de la ocupación (la calificación del puesto, la rama de actividad, la categoría ocupacional) y de la población ocupada (máximo nivel de instrucción alcanzado). Se agrega información sobre la cantidad de horas trabajadas en la ocupación principal por sexo y sobre el ingreso de la ocupación principal según la posición en el hogar (jefatura). Para la población asalariada en particular, se presenta un indicador que aproxima a la precariedad en el empleo: los ingresos según se efectúen descuentos jubilatorios, con distinción por sexo.

Por último, se muestran las características de los ingresos no laborales, con foco en quienes reciben jubilaciones y/o pensiones y transferencias monetarias del Estado.

Los datos aquí expuestos complementan los difundidos en el Informe de Resultados N°1662: *"Ingresos en la Ciudad de Buenos Aires. 1er. trimestre de 2022"*, publicado por la Dirección General de Estadística y Censos en junio de 2022.

Fuentes de ingreso de los hogares

En el primer trimestre de 2022, se observa una recuperación del empleo, que es la fuente principal de ingresos de los hogares (87.500 personas ocupadas más que en el mismo período del año anterior) que resulta más pronunciada que la expansión de la actividad (69.500 personas más). El efecto es una caída en la desocupación que se ubica en 7,7% (134.000 personas desocupadas)¹.

La población inactiva mayor de 10 años representa el 31,6%, unas 973.500 personas. Este guarismo tuvo una disminución relativa del 4,6% (unas 47.000 personas), revirtiéndose el pasaje neto a la inactividad de los trimestres más centrales de 2020.

En lo que respecta a los precios, se expanden 51,7% en el último año, por debajo del ascenso promedio de ingresos de los hogares, lo que explica en buena medida la reducción de la pobreza en relación a niveles extraordinariamente altos del mismo período del año anterior (se coloca en 15,2% de los hogares y 20,3% de las personas).

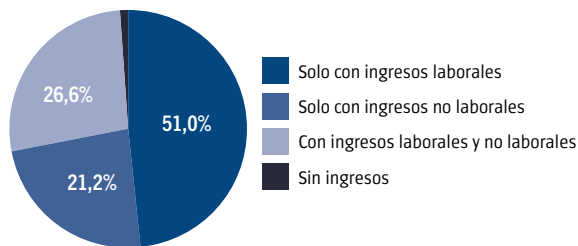
A continuación se presentan los principales resultados sobre ingresos monetarios de la Encuesta Trimestral de Ocupación e Ingresos de la Ciudad de Buenos Aires (ETOI) del primer trimestre de 2022. Se hace foco en la dinámica interanual.

¹ Al respecto, véase el Informe de Resultados N°1674: *"Caracterización de la PEA. Ciudad de Buenos Aires. 1er. trimestre de 2022"*. Julio de 2022. DGEyC.

Dentro de los datos destacados del período se observa:

- El 51,0% de los hogares cuenta con **ingresos laborales exclusivamente**, 21,2% solo con **no laborales** y 26,6% **combina ingresos** de ambas fuentes. En particular, casi uno de cada 7 hogares de la Ciudad de Buenos Aires se mantiene únicamente con jubilaciones y/o pensiones. En relación al mismo período del año anterior, decreció en 1,3 pp el peso de los hogares que se mantienen exclusivamente con ingresos no laborales y creció en 3,9 pp el de los que lo hacen solo con ingresos del trabajo, un reflejo de la recuperación del empleo en el período.

Gráfico 1 Distribución de los hogares según fuente de ingresos (%)

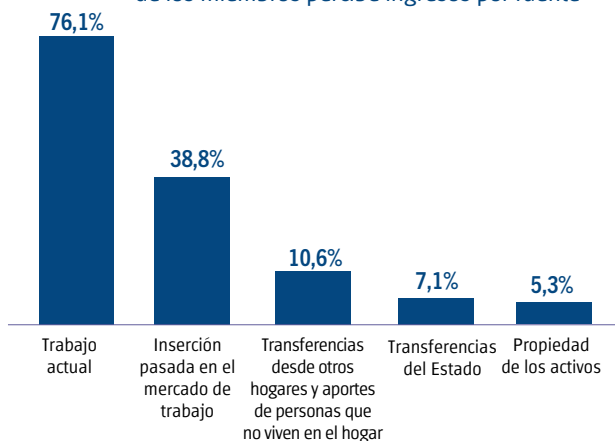


Dentro de los hogares con ingresos no laborales, el **70,7%** solo perciben **jubilaciones y/o pensiones**.

Nota: para la categoría "Sin ingresos", no se presenta dato debido a que el coeficiente de variación estimado es mayor al 30%. Un mismo hogar puede ser contabilizado en más de una categoría. El porcentaje está calculado sobre el total de hogares de la Ciudad (incluye los hogares sin ingresos). Los ingresos por la inserción pasada en el mercado de trabajo comprenden los de ocupaciones anteriores, jubilaciones, pensiones, seguro de desempleo y/o indemnizaciones. Las transferencias desde otros hogares incluyen cuotas por alimentos y otros aportes de personas que no viven en el hogar. Los ingresos de la propiedad de los activos involucran alquileres, rentas o intereses y utilidades, beneficios o dividendos.

Fuente: Dirección General de Estadística y Censos (Ministerio de Hacienda y Finanzas GCBA). ETOI.

Gráfico 2 Porcentaje de hogares en los que al menos uno de los miembros percibe ingresos por fuente



Nota: un mismo hogar puede ser contabilizado en más de una categoría. El porcentaje está calculado sobre el total de hogares de la Ciudad (incluye los hogares sin ingresos). Los ingresos por la inserción pasada en el mercado de trabajo comprenden los de ocupaciones anteriores, jubilaciones, pensiones, seguro de desempleo y/o indemnizaciones. Las transferencias desde otros hogares incluyen cuotas por alimentos y otros aportes de personas que no viven en el hogar. Los ingresos de la propiedad de los activos involucran alquileres, rentas o intereses y utilidades, beneficios o dividendos.

Fuente: Dirección General de Estadística y Censos (Ministerio de Hacienda y Finanzas GCBA). ETOI.

- El 76,1% de los hogares percibe ingresos por la **participación actual en el mercado de trabajo** de alguno de sus miembros y 38,8% recibe ingresos por jubilaciones, pensiones, seguro de desempleo y/o indemnizaciones, es decir, por su **inserción pasada** en el mercado de trabajo. Si bien las transferencias tienen incidencias que las colocan por detrás, son significativos los guarismos de las que provienen de **residentes en otros hogares** (10,6%) y del **Estado** (7,1%). Se completan las fuentes de ingresos de los hogares con la procedente de la propiedad de los **activos** (5,3%). En comparación con el mismo trimestre del año anterior, se amplía el porcentaje de hogares que perciben ingresos por el trabajo actual de sus miembros (3,1 pp), ubicándose en torno al correspondiente al primer trimestre de 2020, previo a la pandemia (75,9%). En cambio cae el peso de los hogares que perciben ingresos por transferencias desde otros hogares en el último año (3,4 pp). La incidencia de las transferencias del Estado prácticamente no se modifica.

- El 78,7% de la **masa de ingresos** del primer trimestre de 2022 corresponde a ingresos laborales y el 21,3% restante a ingresos no laborales, poniendo de manifiesto la centralidad del trabajo para la manutención de los hogares de la Ciudad. El peso de los ingresos laborales se incrementa en relación al primer trimestre de 2021 e incluso de 2020 (era de 77,2% y 77,4% respectivamente), fundamentalmente por su mayor crecimiento en relación a los ingresos no laborales (jubilaciones y pensiones, en particular) desde entonces.

- La mayor parte de los ingresos laborales se origina en la ocupación principal (92,6%); el resto (7,4%) corresponde a otras ocupaciones, actuales o anteriores.

- En lo que respecta a los **ingresos no laborales**, casi \$77 de cada \$100 provienen de jubilaciones y/o pensiones, con un aumento de esa participación respecto al primer trimestre de 2021 pero por debajo de 2020. No obstante, en relación al total de ingresos, el peso de las jubilaciones y/o pensiones se contrajo frente a los dos puntos de comparación.

- Se destaca que el 47,0% de los hogares recibió **préstamos** en el período y 30,0% utilizó **ahorros**, guarismos cercanos a los de un año atrás.

Ingreso Total Familiar (ITF), Ingreso Per Cápita Familiar (IPCF) e Ingreso individual

A continuación se presenta la dinámica de los ingresos total familiar y per cápita familiar, en cuyos cálculos promedio se incluyen los hogares sin ingresos².

- En el último año, los precios crecen (51,7%), por debajo del **ingreso total familiar** y el **ingreso per cápita familiar** (67,7% y 74,5% respectivamente). Lo anterior tiene implicancias en las condiciones

² La inclusión de los hogares sin ingresos complementa la información presentada en el Informe de Resultados N°1662: [“Ingresos en la Ciudad de Buenos Aires. 1er. trimestre de 2022”](#), de junio de 2022 y explica las diferencias con los cuadros allí incluidos.

de vida de los hogares, entre las que se destaca el descenso de la pobreza (indigente y no indigente)³.

- El **ingreso total individual**, compuesto por todos los ingresos laborales y no laborales, es de \$90.956 en este período, con un incremento interanual de 68,3%.

³ En el primer trimestre de 2022, la pobreza alcanza al 15,2% de los hogares (204.000 hogares) y al 20,3% de las personas (625.000 personas). En particular, la indigencia abarca al 4,7% de los hogares (63.000 hogares) y al 5,9% de las personas (182.000 personas). Para más información, véase el Informe de Resultados N°1668: [“Condiciones de vida en la Ciudad de Buenos Aires: indigencia y pobreza por ingresos y estratificación. 1er. trimestre de 2022”](#), publicado en junio de 2022.

Cuadro 1 Ingreso de la ocupación principal y por jubilación y/o pensión

| Ingresos por fuente | Ocupados/as en su ocupación principal | Asalariados/as | Con descuento jubilatorio | Sin descuento jubilatorio | Patrones/as | Trabajadores/as por cuenta propia | Jubilados/as y/o pensionados/as |
|---|---------------------------------------|----------------|---------------------------|---------------------------|--------------------|-----------------------------------|---------------------------------|
| Ingreso promedio (\$) | 90.386 | 93.252 | 106.241 | 56.716 | 161.056 | 63.912 | 59.728 |
| Variación interanual (%) | 65,1 | 72,6 | 76,4 | 63,6 | 41,6 | 47,8 | 66,5 |
| Variación interanual de la población con ingresos (%) | 6,1 | 7,9 | 5,0 | 16,5 | -10,2 ^a | 3,1 | 1,0 |

^a Valor de la celda con carácter indicativo (el coeficiente de variación estimado es mayor al 10% y menor o igual al 20%).

Nota: las variaciones de población en este cuadro corresponden a los cambios en el número de perceptores de ingresos en cada categoría entre el 1er. trimestre de 2021 y el mismo período de 2022. Los valores para las distintas categorías de ocupados pueden diferir de los publicados en el Informe de Resultados N°1674: [“Caracterización de la PEA. Ciudad de Buenos Aires. 1er. trimestre de 2022”](#), porque allí el cálculo se realiza sobre el total de ocupados, independientemente de que hubieran recibido ingresos en el período.

Fuente: Dirección General de Estadística y Censos (Ministerio de Hacienda y Finanzas GCBA). ETOI.

Ingresos laborales

- Los **ingresos laborales** aumentaron 66,3% en la comparación con el mismo período del año anterior, por encima de los ingresos no laborales (69,7%).
- Para quienes perciben ingresos laborales, éstos explican el 93,8% del ingreso individual (incluye los ingresos de la ocupación principal, de la/s secundaria/s y de ocupaciones anteriores).

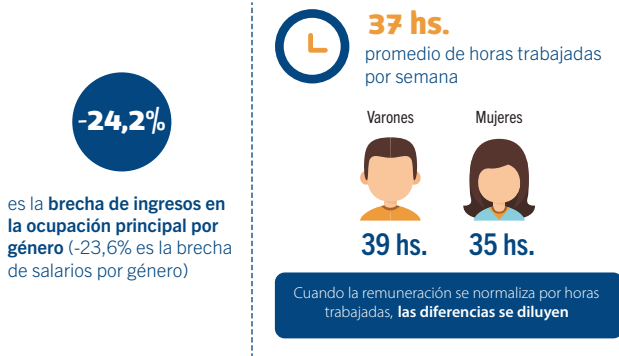
Ocupación principal

- El promedio de **ingresos de la ocupación principal** en el primer trimestre de 2022 es de \$90.386 y la mitad de la población ocupada tiene un ingreso en su ocupación principal de \$70.000 o menos. El aumento medio de ingresos es de 65,1% en el período, pero cabe advertir de las grandes disparidades al interior de la población ocupada, como se verá más adelante. La suba se da con un crecimiento simultáneo en la cantidad de población ocupada con ingresos (6,1%), especialmente entre la asalariada sin descuento jubilatorio y la que trabaja por cuenta propia sin registro y/o sin regularidad en el pago⁴.

⁴ Los guarismos que se presentan en este informe y que corresponden al tamaño de la población ocupada y sus componentes pueden diferir de los publicados en el Informe de Resultados N°1674 [“Caracterización de la PEA. Ciudad de Buenos Aires. 1er. trimestre de 2022”](#), de julio de 2022, porque allí el cálculo se realiza sobre el total de ocupados, independientemente de que hubieran recibido ingresos en el período.

- En el primer trimestre, los varones ganan \$101.979 y las mujeres \$77.273, es decir que ellas ganan 24,2% menos que sus pares (**brecha**). Desde un valor superior, el ingreso de la ocupación principal de los varones creció entonces 70,1%, en tanto que el de las mujeres, 57,9%, por cuanto la diferencia se amplió.
- La población ocupada trabaja en su ocupación principal –en promedio- **37 horas semanales**; los varones dedican 39 horas a la semana y las mujeres 35 horas. Al normalizar los ingresos por horas trabajadas, la brecha se diluye.
- En la comparación interanual, se observa que la duración de la jornada laboral se mantiene estable, con una caída de 1 hora en los hombres y un incremento de 2 horas en las mujeres.
- El empleo en el **sector privado**, que comprende a tres de cada cuatro integrantes de la población ocupada con ingresos, se expande respecto al mismo período del año anterior (5,1%), con un aumento de los ingresos (66,9%) que queda por arriba del promedio. El sector público, por su parte, marca ascensos de ingresos del 58,9%.

Población ocupada



Nota: se excluye a los ocupados sin ingresos. Se ha imputado el valor de ingresos a aquellos casos que no declaran el monto de los mismos.

Fuente: Dirección General de Estadística y Censos (Ministerio de Hacienda y Finanzas GCBA). ETOI.

- En los puestos de alta **calificación** (profesional y técnica), el ingreso medio (\$124.120) más que duplica al correspondiente a los de baja calificación (operativa y no calificada) (\$59.646). En la comparación interanual, los primeros son los que muestran el mayor aumento en los ingresos (65,0% vs. 60,5%).
- Las **ramas** de servicios representan el 71,9% de la población ocupada con ingresos en el período, obteniéndose en la actividad principal un ingreso promedio de \$97.810 (excluye *Servicio doméstico*). Este ingreso se coloca por encima de *Comercio* (\$83.998, con el 14,7% de la población ocupada) y de *Industria y construcción* (\$74.446, con el 12,3% de la población ocupada). Esta dinámica se produce con un simultáneo ascenso en el número de puestos, que es mayor al del conjunto en *Comercio*. El mayor aumento de ingresos se produce en *Comercio* y el menor en *Industria y construcción*.
- Casi 67 de cada 100 personas ocupadas cursaron **estudios superiores** (terciarios o universitarios): 24,8% del total no los completó y tiene un ingreso en su ocupación principal de \$85.448 y un 42,2% los finalizó y tiene ingresos que en promedio son de \$119.913. Por su parte, la población ocupada con hasta secundario completo representó el 33,0% del total: el 15,9% no completó ese nivel (su ingreso laboral es de \$49.751) y el 17,1% lo hizo (con ingresos de \$63.016). Cabe destacar que el mayor incremento interanual de ingresos ocurrió en la población ocupada con nivel universitario completo (72,0%). El grupo de hasta secundario incompleto, vio crecer sus ingresos cerca del promedio, en 63,4% y también lideró el crecimiento en el empleo durante el período.
- La población que se desempeña **por cuenta propia**, aproximadamente un quinto de la población ocupada, tiene una suba en sus ingresos de 47,8%, con un valor medio de \$63.912 y una mediana de \$50.000. La suba fue menor en promedio a la de la población asalariada (72,6%) y desde niveles significativamente más bajos. Cabe destacar que la población que trabaja por su cuenta fue de la más castigada por la pandemia, y la mayoría de los que perdieron su trabajo, pasó a la inactividad. En el primer trimestre de 2022 y luego de varios trimestres de recuperación, la población cuentapropista en la Ciudad de Buenos Aires supera levemente las 300.000 personas, con un peso que está por debajo del que tenía antes de la pandemia. En el período solo creció interanualmente la población por cuenta propia que no tiene registro y/o no tiene regularidad en el pago.

Población asalariada

- La **población asalariada** de la Ciudad con ingresos en el período representa el 77,0% del total de la población ocupada, tiene un **ingreso** promedio de \$93.252 y una mediana de \$70.000.
- Este grupo de la población aumenta su **tamaño** en 7,9%, por arriba del crecimiento de la ocupación con ingresos en su conjunto.
- Los asalariados varones tienen un ingreso en su ocupación principal de \$105.436 y la mitad de ellos gana hasta \$76.000 al mes. Por su parte, las asalariadas mujeres tienen un ingreso por trabajo que en promedio es de \$80.509 y la mitad de ellas recibe \$70.000 o menos.
- En el último año, el ingreso de la población asalariada crece 72,6%, con una suba mayor en los varones (79,1%) respecto de las mujeres (63,1%). La **brecha de ingresos** en este caso es de 23,6%.
- Al 73,8% les efectúan **descuentos jubilatorios** (reciben \$106.241 frente a \$56.716 para los que no tienen descuentos de este tipo).
- En este período, el crecimiento de los ingresos de la **población asalariada con descuentos** (76,4%) queda por encima del correspondiente a los ingresos de la población sin descuentos (63,6%) y, como se presentó, parten de un valor significativamente superior. La recuperación en los puestos de trabajo en este trimestre fue más rápida entre los que no tienen descuento jubilatorio.
- En el caso del **servicio doméstico**, la ocupación se contrae levemente en comparación con igual período del año anterior. El ingreso de las ocupadas en estas labores tuvo una suba promedio de 75,7%.

Jefatura del hogar

- El 60,6% de la población ocupada **encabeza su hogar**.
- Las **tasas de actividad y de empleo de las jefas y jefes de hogar** residentes mejoran en relación al mismo período del año anterior, acompañando la tendencia de la población general.
- El **ingreso medio de la ocupación principal** de quienes ejercen la jefatura del hogar (\$99.974) creció 60,3% frente al 75,1% de los otros miembros (\$75.625). La suba, en el caso de las jefas mujeres, estuvo por debajo de la de sus pares varones (45,6% y 69,3% respectivamente), y además partiendo de un valor inferior (\$80.015) al de los varones (\$114.715).

Ocupaciones secundarias

- El 14,9% de la población ocupada tiene **más de una ocupación** (231.000 personas), guarismo por debajo al previo a la pandemia, pero apenas por encima al de un año antes (18.000 personas más). La población asalariada, los jefes y las jefas de hogar y las mujeres están sobrerrepresentados entre la población ocupada que tienen dos o más ocupaciones.

Ingreso de la ocupación principal por sexo según posición en el hogar (promedio en pesos)



Jefas y jefes de hogar:

60,6% de la población ocupada.

El ingreso de la ocupación principal de los jefes/as de hogar creció el 60,3% frente a 75,1% de los otros miembros.

Nota: se excluye a los ocupados sin ingresos. Se ha imputado el valor de ingresos a aquellos casos que no declaran el monto de los mismos.

Fuente: Dirección General de Estadística y Censos (Ministerio de Hacienda y Finanzas GCBA). ETOI.

- Entre las personas ocupadas con más de una ocupación, el **promedio de horas trabajadas** totales en la semana asciende a 45,4 horas (mediana 46 horas), poco más de 14 de ellas en las ocupaciones secundarias. No hay variación interanual en las horas trabajadas en la ocupación principal, pero hay una caída en las ocupaciones secundarias (1,1 horas).
- Se destaca que 16,2% de la población ocupada con más de una ocupación, tiene mayor **ingreso en las ocupaciones secundarias** que en la principal, guarismo similar al de un año atrás. También vale decir que uno de cada ocho ocupados con más una ocupación, no recibe pago por alguna de ellas.
- El **promedio de ingresos** de las ocupaciones secundarias es de \$45.061 (la mitad gana \$30.000 o menos)⁵.
- Para la población que tiene más de una ocupación, la **masa de ingresos** que resulta de las ocupaciones secundarias, implica el 29,3% del total de ingresos por sus ocupaciones presentes. Al mismo tiempo, representa casi el 6% de la masa de ingresos total de los trabajadores con una o más ocupaciones.

Ingresos no laborales

- El **ingreso no laboral** promedia los \$53.379 y representa el 80,2% de los ingresos individuales de sus perceptores (811.000 individuos). En el último año, tuvo una suba (69,7%) que estuvo por arriba del incremento de precios y del de los ingresos laborales.
- Los hogares con al menos una persona que percibe **jubilaciones, pensiones y/o transferencias monetarias** son 522.500 (659.500 perceptores) y estos ingresos equivalen al 64,9% del ingreso total de esos hogares.

⁵ En la declaración de ingresos de la/s ocupación/es secundaria/s no se discrimina el aguinaldo, si hubiera, por cuanto los valores promedio no son directamente comparables con los de la ocupación principal que se presentan en este informe, que son netos de aguinaldo. A modo de referencia, en el primer trimestre, el promedio del ingreso de la ocupación principal con aguinaldo incluido es 6,2% más que el promedio sin aguinaldo.

- En particular, la población perceptora de jubilaciones y/o pensiones es de 560.000 personas, con un ingreso promedio de \$59.728 (387.500 personas las tienen como único ingreso individual). En el último año, el incremento promedio en las prestaciones es de 66,5%, por encima de la suba de la jubilación mínima (52,7%).

Población perceptora de jubilaciones y pensiones

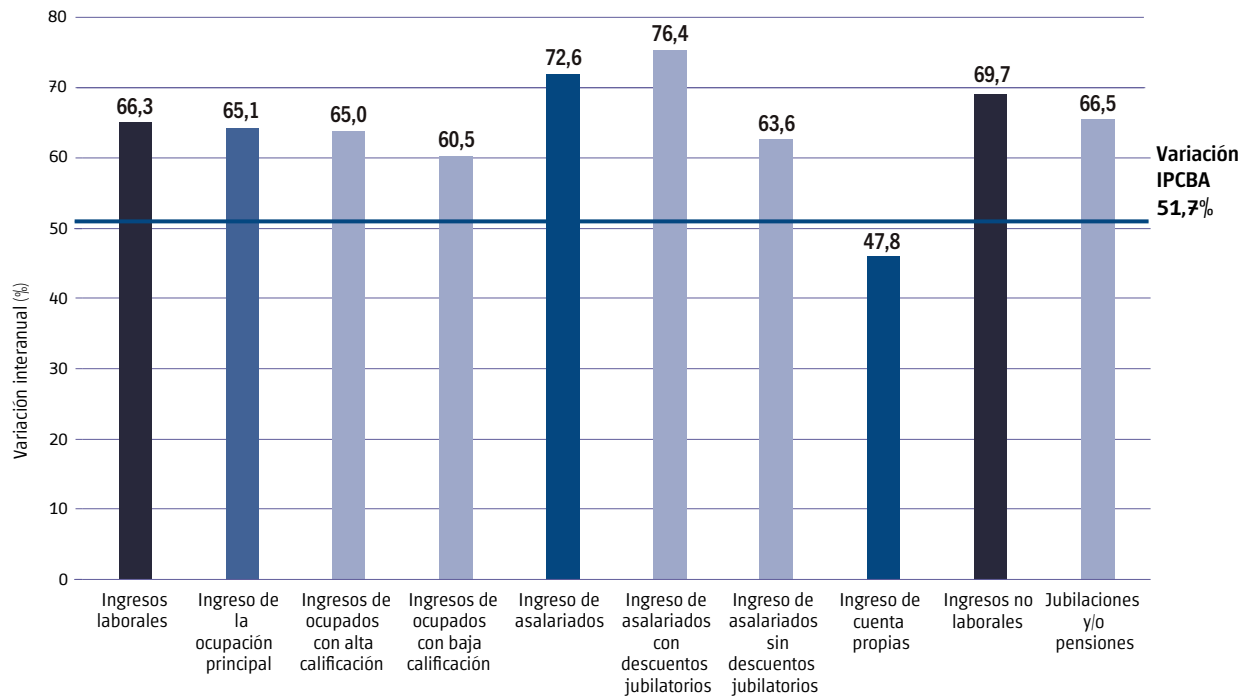


Nota: se ha imputado el valor de ingresos a aquellos casos que no declaran el monto de los mismos.

Fuente: Dirección General de Estadística y Censos (Ministerio de Hacienda y Finanzas GCBA). ETOI.

- Los hogares perceptores de ingresos por jubilaciones y/o pensiones se concentran en los quintiles intermedios de la distribución del ingreso total: el 69,3% está en los quintiles 2, 3 o 4. En relación al mismo trimestre de 2021, disminuyó levemente la concentración en estos quintiles. El peso de las jubilaciones y/o pensiones en el ingreso total de los hogares perceptores es de 71,1%.
- Los ingresos por **transferencias monetarias** en hogares con niños, niñas y/o adolescentes (\$15.550) tienen un incremento moderado en relación al mismo trimestre del año anterior (48,8%).
- Los hogares perceptores de la **tarjeta Alimentar** aumentaron significativamente en el último año (representan casi el 3% del total de la Ciudad). En esos hogares -que en casi el 95% corresponden al primer quintil- la percepción de la tarjeta *Alimentar* representa el 12,7% de los ingresos.

Gráfico 3 Variación interanual de ingresos laborales y no laborales. Ciudad de Buenos Aires. 1er. trimestre de 2022



Nota: se excluye a los trabajadores y las trabajadoras sin pago. Se ha imputado el valor de ingresos a aquellos casos que no declaran el monto de los mismos. Los ingresos se presentan netos de aguinaldo.

Fuente: Dirección General de Estadística y Censos (Ministerio de Hacienda y Finanzas GCBA). ETOI.

Para ver cuadros completos y datos destacados sobre la caracterización de la PEA y análisis de ingresos por fuente ingreso a: [Cuadros y gráficos – Portal de ocupación e ingresos](#)

También es posible acceder a información estadística sobre la Ciudad de Buenos Aires

Para consultas diríjase al Departamento Documentación y Atención al Usuario

Nuestras redes