

# Condiciones de vida en la Ciudad de Buenos Aires: indigencia y pobreza por ingresos y estratificación. 1er. trimestre de 2022

Informe de resultados | 1668



Junio de 2022

Medalla de oro a la calidad  
en la Gestión Pública





# Resumen gráfico

## Indigencia y pobreza por ingresos y estratificación. 1er. trimestre de 2022

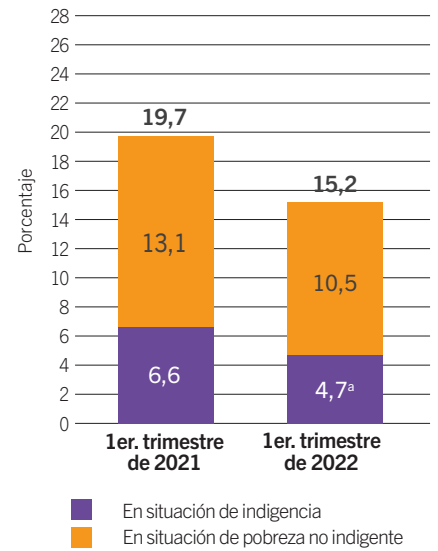
### En condición de pobreza



**15,2%**  
(204.000 hogares)  
**4,7% en situación de indigencia**  
(63.000 hogares)

● En la comparación interanual, abandonan la situación de pobreza 54.000 hogares y 192.000 personas. En particular, dejan la indigencia unos 23.000 hogares y 108.000 personas.

### Hogares



**20,3%**  
(625.000 personas)  
**5,9% en situación de indigencia**  
(182.000 personas)

### Sectores no pobres

En situación vulnerable

**7,0%** hogares

**94.000** hogares  
**233.000<sup>a</sup>** personas

Sector medio frágil

**11,2%** hogares

**151.000** hogares  
**373.000** personas

Sector medio "Clase media"

**51,2%** hogares

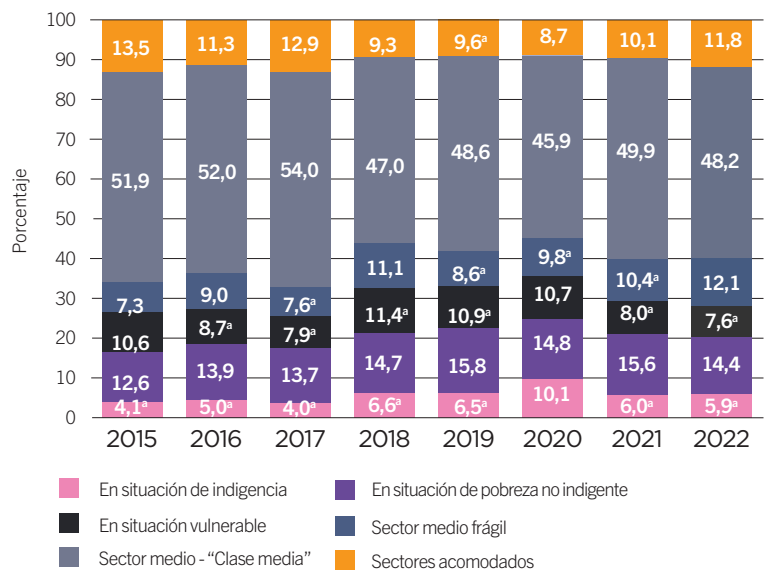
**687.000** hogares  
**1.485.000** personas

Sectores acomodados

**15,4%** hogares

**207.000** hogares  
**363.000** personas

### Población por estrato de ingresos (%). 1er. trimestre de 2015/2022



- Después de transcurridos casi dos años desde el inicio de la pandemia, la incidencia de la pobreza -y de la indigencia- es similar a la del período inmediato anterior. En la estructura general por estratos de ingresos, los mayores cambios en relación a 2019 se observan en la composición del segmento no pobre: mayor peso del segmento intermedio "medio-frágil" y de los Sectores acomodados, en detrimento del Sector medio y del que está en situación vulnerable.
- En la comparación interanual, salen de la pobreza 54.000 hogares y 192.000 personas. Estas reducciones se explican tanto por la disminución de la pobreza más extrema como de la no indigente. De los que quedan en la pobreza, cerca del 30% de los hogares y de las personas en condición de pobreza no tienen recursos suficientes para los gastos básicos de alimentación.
- La expansión de los estratos no pobres se explica especialmente por la dinámica de los Sectores acomodados y en menor medida del Sector medio y del Sector medio frágil.
- Se observa reducción de los hogares en situación vulnerable (representan 7,0% de los hogares, 94.000 hogares) en los que vive el 7,6% de la población (233.000 personas), que junto a la disminución de los hogares en condición de pobreza, resulta en una merma del agregado de los que están en condiciones de vulnerabilidad (pasan de representar el 30,2% al 22,2%), donde reside el 27,9% de la población de la Ciudad.

<sup>a</sup> Valor con carácter indicativo (el coeficiente de variación estimado es mayor al 10% y menor o igual al 20%).

Nota: las personas se clasifican según el estrato al que corresponde el hogar en el que residen.

Fuente: Dirección General de Estadística y Censos (Ministerio de Hacienda y Finanzas GCBA), sobre la base de datos de ETOI. Líneas de indigencia y de pobreza y Canasta total del Sistema de Canastas de Consumo.

# Condiciones de vida en la Ciudad de Buenos Aires: indigencia y pobreza por ingresos y estratificación. 1er. trimestre de 2022

## Introducción

De acuerdo con información de la Encuesta Trimestral de Ocupación e Ingresos (ETOI), de la Dirección General de Estadística y Censos – GCBA, en el primer trimestre de 2022, **el empleo sigue en ascenso** (50,4%) y se expande por encima de la actividad (55,3%), por lo que **la tasa de desocupación se contrae** (8,7% de la población activa, unas 148.500 personas buscan una ocupación y están disponibles para empezar a trabajar pero no la consiguen).

En paralelo, **los ingresos laborales promedio crecen interanualmente** (66,3%), así como la masa de perceptores. Estas comparaciones se hacen contra un período de DISPO, en el marco de la pandemia COVID-19<sup>1</sup>.

**Los ingresos no laborales también aumentan** (69,7%) pero en este caso se reduce el número de perceptores a un nivel históricamente bajo. Se incrementan los valores por jubilaciones y pensiones (66,5% en promedio) y las otras transferencias monetarias del Estado como la AUH (52,7%).

El **ingreso total familiar se expande** (67,7%), muy por encima de los precios (51,7% - IPCBA), por dos factores: por un lado, el aumento de los ingresos individuales (laborales y no laborales) en paralelo al incremento en la actividad, que permite cierta recuperación del poder adquisitivo perdido durante la pandemia; y, por otro, la mayor cantidad de perceptores de ingresos.

De lo anterior **resulta una mejora en las condiciones de vida medidas por el ingreso, que ocurre en relación a niveles altos de pobreza** (y en particular, de indigencia) en el mismo trimestre de 2021.

1 Mientras tanto, aumenta la precariedad entre la población asalariada (26,6%), que supera a la porción que tenía en 2019, y la subocupación se contrae para volver al nivel de entonces (9,3%, unas 158.500 personas).

## Metodología

El desarrollo de la metodología de las Líneas de Indigencia y de Pobreza para la Ciudad de Buenos Aires (Canastas Básicas Alimentaria y Total)<sup>2</sup>, combinado con la Canasta Total (CT) del pre-existente Sistema de Canastas de Consumo, que establece umbrales mínimos de satisfacción de las necesidades básicas de los hogares, permitió obtener una nueva estratificación de los hogares de la CABA en términos de su capacidad de acceso al consumo de bienes y servicios.

El criterio de estratificación utilizado recoge los antecedentes de la DGEyC<sup>3</sup> y permite, por un lado, identificar a los sectores más desprotegidos de la sociedad en términos de situaciones de indigencia y de pobreza y, por el otro, da cuenta de la heterogeneidad de los sectores no pobres de manera de facilitar un análisis más integral de la situación social de la Ciudad de Buenos Aires, la de cada uno de los estratos definidos y su evolución en el tiempo.

El método utilizado para la estratificación consiste en comparar el valor de canastas de bienes y servicios que satisfacen las necesidades básicas de los hogares<sup>4</sup> con los ingresos que éstos poseen para adquirirlos en el mercado. La fuente utilizada para obtener esos ingresos es la Encuesta Trimestral de Ocupación e Ingresos (ETOI)<sup>5</sup>.

2 Los datos de este informe son provisorios y están sujetos a revisión.

3 Para conocer el primer antecedente de esta estratificación para la Ciudad de Buenos Aires, véase, Informe de Resultados 544 (marzo de 2013): [“El sector medio en la Ciudad de Buenos Aires: una aproximación a partir de la estratificación de la población porteña según ingresos”](#).

4 La estimación del valor de las canastas de los hogares toma en consideración las características de cada uno de ellos, tales como el ciclo vital, el tamaño, la edad de sus miembros, entre otras, lo cual posibilita conocer el perfil de cada segmento de población.

5 El informe de valorización de umbrales mínimos correspondiente a febrero de 2022 es el Informe de Resultados 1639 de la DGEyC (marzo de 2022): [“Líneas de pobreza y Canastas de consumo para la Ciudad de Buenos Aires. Febrero de 2022”](#). Con el objetivo de facilitar la interpretación de esos datos, también puede consultarse una síntesis de la metodología, las fuentes utilizadas y la aplicabilidad de esta información en el documento [“Construcción de las líneas de indigencia \(LI\) y pobreza \(LP\) para la Ciudad de Buenos Aires. Síntesis metodológica”](#) (mayo de 2016). Finalmente, para datos del índice de precios al consumidor (IPCBA) del período, véase el Informe de Resultados 1654 de la DGEyC (abril de 2022): [“IPCBA. Abril de 2022”](#).

En este informe se efectúa un detalle de la evolución de sectores sociales de la Ciudad a partir de las siguientes categorías de estratos:

**En situación de indigencia:** Hogares cuyo ingreso total mensual no alcanza para cubrir la Canasta Básica Alimentaria (CBA - Línea de indigencia).

**En situación de pobreza no indigente:** Hogares cuyo ingreso total mensual no alcanza para cubrir la Canasta Básica Total (CBT - Línea de pobreza) pero permite al menos adquirir la CBA.

**En situación vulnerable (no pobres):** Hogares cuyo ingreso total mensual es de al menos la CBT y no alcanza la Canasta Total (CT) del Sistema de Canastas de Consumo.

**Sector medio frágil:** Hogares cuyo ingreso total mensual es de al menos la CT y no alcanza 1,25 veces la CT del Sistema de Canastas de Consumo.

**Sector medio "clase media":** Hogares cuyo ingreso total mensual es de al menos 1,25 veces la CT y no alcanza 4 veces la CT del Sistema de Canastas de Consumo.

**Sectores acomodados:** Hogares cuyo ingreso mensual es de 4 veces o más la CT del Sistema de Canastas de Consumo.

Las personas se clasifican según el estrato al que corresponde el hogar.

En este informe se expone la estructura de los hogares y las personas residentes en la Ciudad de Buenos Aires en el primer trimestre de 2022 en términos de los estratos señalados y su evolución interanual.

## Situación en el 1er. trimestre de 2022

En el primer trimestre de 2022, la pobreza se ubica en **15,2% de los hogares (204.000 hogares)** y **20,3% de las personas (625.000 personas)**, con mejoras en relación al mismo trimestre del año anterior.

En la comparación interanual, **salen de la pobreza 54.000 hogares y 192.000 personas**, lo que en puntos porcentuales representa cambios de -4,5 pp y -6,2 pp, respectivamente. Estas reducciones se explican tanto por la disminución de la pobreza más extrema (23.000 hogares y 108.000 personas dejan la condición de indigencia que tenían un año atrás) como por la de la pobreza no indigente (31.000 hogares dejan esa situación, con sus 84.000 miembros). **De los que quedan en la pobreza en este trimestre, cerca del 30% de los hogares y de las personas no cuentan con ingresos suficientes para cubrir los gastos de alimentación.**

**La indigencia alcanza en el primer trimestre de 2022 al 4,7% de los hogares (63.000 hogares) y al 5,9% de las personas (182.000 personas).**

**Algunos grupos resultan más impactados por la pobreza que otros.** Cabe destacar a los **hogares encabezados por mujeres** (donde la incidencia de la pobreza es de 16,9%, frente a 13,5% con jefe varón), por una persona **desocupada** (cuadruplican la incidencia del total), o por una ocupada en **servicio doméstico** (36,5%). También a los hogares que están **ubicados en la zona Sur** (27,6%) y a los que **tienen niños de menos de 14 años** (25,8%), estos últimos con incidencias de la pobreza y de la indigencia crecientes con el número de niños en el hogar. **En cambio, la porción de hogares con presencia de adultos mayores que están en situación de pobreza está por debajo del promedio** (8,7%) y se reduce con la cantidad de personas mayores de 65 años en el hogar, producto de la amplia cobertura jubilatoria que garantiza un mínimo de ingresos.

Se destaca que el **31,9% de los niños, niñas y adolescentes (0-17 años) residen en hogares en condición de pobreza (220.500 personas)**. Un año atrás, el guarismo era de 42,7%.

El **ingreso per cápita familiar** de los hogares en condición de indigencia es de \$6.251 y el de los que padecen pobreza no indigente es de \$20.233.

En promedio, **se requeriría transferir \$27.675 a los hogares en situación de pobreza para que salieran de esa condición.** Esa brecha de ingresos representa, siempre en promedio, el **38,6%** de los ingresos de los hogares en situación de pobreza.

En promedio, **los hogares en condición de pobreza tienen 3,1 miembros**, por encima del 2,3 del promedio de la Ciudad.

Por su parte, **la expansión de los estratos no pobres se explica especialmente por la dinámica de los Sectores acomodados y, en menor medida, del Sector medio y del Sector medio frágil.**

En cambio, se observa una moderada reducción de los hogares en situación vulnerable (7,0% de los hogares, 94.000 hogares) en los que vive el 7,6% de la población (233.000 personas). Sumados al conjunto de hogares en condición de pobreza, conforman **los hogares en vulnerabilidad, que ascienden a 22,2% (unos 298.000 hogares), en los que habita el 27,9% de la población (unas 858.000 personas)**. **En el último año, este agregado se reduce desde 30,2%.**

Por su parte, el **Sector medio frágil**, ubicado entre los hogares en condición de vulnerabilidad y los sectores medios, está integrado por el **11,2% de los hogares** y el **12,1% de las personas**, con una expansión en 31.000 hogares respecto al mismo trimestre de 2021.

Los *Sectores medios* asociados a la “clase media” representan 51,2% de los hogares de la Ciudad de Buenos Aires y 48,2% de la población (unos 687.000 hogares y 1.485.000 personas, respectivamente) y a pesar de los aumentos interanuales, dejan las participaciones por debajo de los niveles de 2019.

Los *Sectores acomodados* de la Ciudad de Buenos Aires compen- san el fuerte retroceso que tuvieron en la pandemia. El porcentaje de hogares se coloca en 15,4% y el de personas en 11,8%, lo que significa ascensos en el último año de 4,4 pp y de 3,2 pp respectivamente. Integran el sector acomodado unos 207.000 hogares y 363.000 personas.

Después de transcurridos casi dos años desde el inicio de la pandemia, la incidencia de la pobreza -y de la indigencia- es similar a la del período inmediato anterior. En la estructura general por estratos de ingresos, los mayores cambios en relación a 2019 se observan en la composición del segmento no pobre: mayor peso del segmento intermedio “medio-frágil” y de los *Sectores acomodados*, en detrimento del *Sector medio* y del que está en situación vulnerable.

## Cambios intertrimestrales

En relación al trimestre anterior, prácticamente no hay cambios en los hogares en situación de pobreza. Dentro del conjunto de hogares no pobres, se expanden los del *Sector medio frágil* (en 2,1 pp) y los acomodados (en 2,2 pp), en tanto que se reducen el *Sector medio* (en 2,3 pp) y los que están en situación de vulnerabilidad (en 1,6 pp)<sup>6</sup>.

<sup>6</sup> Cabe advertir que la comparación más correcta es la interanual, dado que está libre de factores estacionales. Tanto en el mercado de trabajo -y por ende en los ingresos laborales-, como en los ingresos no laborales y en los precios de los bienes y servicios que consumen los hogares, hay regularidad en una parte de los cambios que presentan las variables de un trimestre a otro, por lo que las variaciones intertrimestrales en los indicadores de condiciones de vida no deberían interpretarse como mejora o deterioro si no se los aísla de este componente.

**Cuadro 1** Distribución de hogares y personas por estrato de ingresos (%). Ciudad de Buenos Aires. 1er. trimestre de 2022

	Hogares		Personas	
	Porcentajes	Valores absolutos	Porcentajes	Valores absolutos
<b>Total</b>	<b>100,0</b>	<b>1.342.000</b>	<b>100,0</b>	<b>3.079.000</b>
<b>En situación de pobreza</b>	<b>15,2</b>	<b>204.000</b>	<b>20,3</b>	<b>625.000</b>
En situación de indigencia	4,7 <sup>a</sup>	63.000 <sup>a</sup>	5,9 <sup>a</sup>	182.000 <sup>a</sup>
En situación de pobreza no indigente	10,5	140.000	14,4	443.000
<b>No pobres</b>	<b>84,8</b>	<b>1.139.000</b>	<b>79,7</b>	<b>2.454.000</b>
En situación vulnerable	7,0	94.000	7,6 <sup>a</sup>	233.000 <sup>a</sup>
Sector medio frágil	11,2	151.000	12,1	373.000
Sector medio - “Clase media”	51,2	687.000	48,2	1.485.000
Sectores acomodados	15,4	207.000	11,8	363.000

<sup>a</sup> Valor de la celda con carácter indicativo (el coeficiente de variación estimado es mayor al 10% y menor o igual al 20%).

Clasificación de los hogares: En situación de indigencia: Hogares cuyo ingreso total mensual no alcanza para cubrir la Canasta Básica Alimentaria (CBA - Línea de indigencia). En situación de pobreza no indigente: Hogares cuyo ingreso total mensual no alcanza para cubrir la Canasta Básica Total (CBT - Línea de pobreza) pero permite al menos adquirir la CBA.

No pobres en situación vulnerable: Hogares cuyo ingreso total mensual es de al menos la CBT y no alcanza la Canasta Total (CT) del Sistema de Canastas de Consumo.

Sector medio frágil: Hogares cuyo ingreso total mensual es de al menos la CT y no alcanza 1,25 veces la CT del Sistema de Canastas de Consumo.

Sector medio - “Clase media”: Hogares cuyo ingreso total mensual es de al menos 1,25 veces la CT y no alcanza 4 veces la CT del Sistema de Canastas de Consumo.

Sectores acomodados: Hogares cuyo ingreso mensual es de 4 veces o más la CT del Sistema de Canastas de Consumo.

**Nota:** la línea de pobreza se construye para cada hogar de acuerdo a su composición, tomando en consideración economías de escala y equivalencias específicas. En cada período, se estiman por separado los valores de los bienes y servicios básicos que conforman los componentes no alimentarios de la Canasta Básica Total (agrupados en 12 categorías), que son los que tienen un carácter prioritario en la asignación del gasto por parte de los hogares de acuerdo con lo observado en la población.

Las personas se clasifican según el estrato al que corresponde el hogar.

Los valores absolutos de hogares y personas se presentan aproximados, dado que provienen de una fuente muestral.

La suma de los valores parciales puede diferir del total por procedimientos de redondeo.

**Fuente:** Dirección General de Estadística y Censos (Ministerio de Hacienda y Finanzas GCBA), sobre la base de datos de ETOI y Líneas de indigencia y de pobreza y Canasta total del Sistema de Canastas de Consumo.

**Cuadro 2** Distribución de hogares y personas por estrato de ingresos (%). Ciudad de Buenos Aires. 1er.trimestre de 2015/ 1er. trimestre de 2022

Período	Total	En situación de pobreza	En situación de indigencia	En situación de pobreza no indigente	No pobres	En situación vulnerable	Sector medio frágil	Sector medio - "Clase media"	Sectores acomodados	
<b>Hogares</b>										
<b>2015</b>	1er.trim.	100,0	11,8	4,5 <sup>a</sup>	7,3	88,2	7,9	8,7	56,9	14,7
	2do.trim.	100,0	10,7	3,4 <sup>a</sup>	7,3	89,3	8,5	10,1	56,8	13,9
	3er.trim.	100,0	9,4	2,4 <sup>a</sup>	7,0	90,6	8,1	9,2	55,7	17,6
	4to.trim.	100,0	11,2	2,8 <sup>a</sup>	8,4	88,7	9,5	7,8	54,7	16,7
<b>2016</b>	1er.trim.	100,0	12,3	4,1 <sup>a</sup>	8,3	87,7	7,6	9,7	53,8	16,6
	2do.trim.	100,0	14,7	3,9 <sup>a</sup>	10,9	85,3	9,9	9,5	53,5	12,4
	3er.trim.	100,0	12,7	3,4 <sup>a</sup>	9,3	87,3	8,0	9,0	55,2	15,0
	4to.trim.	100,0	13,3	3,4 <sup>a</sup>	9,9	86,7	8,1	9,8	54,8	14,0
<b>2017</b>	1er.trim.	100,0	10,2	2,9 <sup>a</sup>	7,3	89,8	7,6	9,0	55,3	17,9
	2do.trim.	100,0	11,9	2,6 <sup>a</sup>	9,3	88,1	8,1	8,6	57,0	14,4
	3er.trim.	100,0	12,2	3,6 <sup>a</sup>	8,6	87,8	7,2	7,2	57,4	16,0
	4to.trim.	100,0	11,5	2,6 <sup>a</sup>	8,9	88,6	7,3 <sup>a</sup>	8,4 <sup>a</sup>	57,8	15,1
<b>2018</b>	1er.trim.	100,0	11,6	3,1 <sup>a</sup>	8,5	88,5	7,6	8,5	54,1	18,3
	2do.trim.	100,0	12,5	3,2 <sup>a</sup>	9,3	87,5	8,5	8,4	55,3	15,3
	3er.trim.	100,0	14,7	3,8 <sup>a</sup>	11,0	85,3	8,8	7,9	52,9	15,7
	4to.trim.	100,0	15,1	4,0 <sup>a</sup>	11,2	84,9	11,5	11,1	51,0	11,3
<b>2019</b>	1er.trim.	100,0	14,8	4,3 <sup>a</sup>	10,5	85,2	9,5	9,0	53,3	13,4
	2do.trim.	100,0	17,2	4,6 <sup>a</sup>	12,7	82,8	11,5	10,2	49,7	11,4
	3er.trim.	100,0	14,8	4,0 <sup>a</sup>	10,8	85,2	11,0	9,0 <sup>a</sup>	51,5	13,7
	4to.trim.	100,0	16,1	4,5 <sup>a</sup>	11,6	83,9	11,1	8,6	52,2	12,0
<b>2020</b>	1er.trim.	100,0	17,2	5,7 <sup>a</sup>	11,5	82,8	7,9	8,5	52,9	13,4
	2do.trim.	100,0	26,1	11,7	14,4	73,9	11,0	9,1	45,4	8,4
	3er.trim.	100,0	22,0	9,7	12,3	78,0	9,2	8,6 <sup>a</sup>	49,4	10,9
	4to.trim.	100,0	20,2	7,8	12,4	79,8	10,5	10,2	48,4	10,7
<b>2021</b>	1er.trim.	100,0	19,7	6,6	13,1	80,3	10,5	9,2	49,6	11,0
	2do.trim.	100,0	20,5	6,4	14,1	79,6	10,6	10,9	49,5	8,6
	3er.trim.	100,0	16,9	6,5	10,4	83,1	9,6	9,3	50,8	13,4
	4to.trim.	100,0	15,6	4,1 <sup>a</sup>	11,5	84,4	8,6 <sup>a</sup>	9,1 <sup>a</sup>	53,5	13,2
<b>2022</b>	1er.trim.	100,0	15,2	4,7 <sup>a</sup>	10,5	84,8	7,0	11,2	51,2	15,4

Continúa

Cuadro 2 Conclusión

Período	Total	En situación de pobreza	En situación de indigencia	En situación de pobreza no indigente	No pobres	En situación vulnerable	Sector medio frágil	Sector medio - "Clase media"	Sectores acomodados	
<b>Personas</b>										
2015	1er.trim.	100,0	17,2	6,6	10,5	82,8	8,8 <sup>a</sup>	8,3	53,2	12,5
	2do.trim.	100,0	16,4	5,2	11,2	83,6	9,2	9,8	52,8	11,8
	3er.trim.	100,0	13,6	3,3	10,3	86,4	10,0	8,2	53,6	14,7
	4to.trim.	100,0	16,7	4,1	12,6	83,3	10,6	7,3	51,9	13,5
2016	1er.trim.	100,0	17,6	5,4	12,2	82,4	8,7 <sup>a</sup>	10,4	49,7	13,6
	2do.trim.	100,0	21,1	5,8	15,3	78,9	10,8	8,7	49,4	10,0
	3er.trim.	100,0	18,1	4,8	13,3	81,9	8,1 <sup>a</sup>	8,8 <sup>a</sup>	52,8	12,4
	4to.trim.	100,0	18,9	5,0	13,9	81,0	8,7 <sup>a</sup>	9,0	52,0	11,3
2017	1er.trim.	100,0	14,9	4,0 <sup>a</sup>	10,9	85,0	8,2 <sup>a</sup>	9,3	52,5	15,0
	2do.trim.	100,0	16,2	3,7 <sup>a</sup>	12,5	83,8	9,1 <sup>a</sup>	8,9 <sup>a</sup>	54,5	11,3
	3er.trim.	100,0	17,0	4,6 <sup>a</sup>	12,4	83,0	7,3 <sup>a</sup>	7,6	55,2	12,9
	4to.trim.	100,0	17,7	4,0 <sup>a</sup>	13,7	82,4	7,9 <sup>a</sup>	7,6 <sup>a</sup>	54,0	12,9
2018	1er.trim.	100,0	16,0	4,3 <sup>a</sup>	11,7	83,9	8,7 <sup>a</sup>	8,8 <sup>a</sup>	51,0	15,4
	2do.trim.	100,0	18,4	5,6 <sup>a</sup>	12,8	81,6	9,4	8,5	51,1	12,6
	3er.trim.	100,0	20,9	6,5 <sup>a</sup>	14,4	79,1	10,2	7,4 <sup>a</sup>	48,8	12,8
	4to.trim.	100,0	21,3	6,6 <sup>a</sup>	14,7	78,7	11,4 <sup>a</sup>	11,1	47,0	9,3
2019	1er.trim.	100,0	19,1	6,0 <sup>a</sup>	13,1	80,9	9,5 <sup>a</sup>	10,1	50,7	10,8
	2do.trim.	100,0	22,1	6,2 <sup>a</sup>	15,9	77,9	12,2 <sup>a</sup>	10,3	46,4	9,1
	3er.trim.	100,0	19,4	5,5 <sup>a</sup>	13,9	80,6	11,4	10,2	47,8	11,2
	4to.trim.	100,0	22,3	6,5 <sup>a</sup>	15,8	77,7	10,9 <sup>a</sup>	8,6 <sup>a</sup>	48,6	9,6
2020	1er.trim.	100,0	22,9	7,8 <sup>a</sup>	15,1	77,1	8,1 <sup>a</sup>	8,5 <sup>a</sup>	49,1	11,4
	2do.trim.	100,0	33,6	15,7	17,9	66,4	10,7	8,2	41,3	6,3
	3er.trim.	100,0	29,2	13,2	16,1	70,8	8,6 <sup>a</sup>	7,8 <sup>a</sup>	46,0	8,3
	4to.trim.	100,0	24,9	10,1	14,8	75,1	10,7	9,8 <sup>a</sup>	45,9	8,7
2021	1er.trim.	100,0	26,5	9,4 <sup>a</sup>	17,1	73,5	11,1	9,0 <sup>a</sup>	44,8	8,6
	2do.trim.	100,0	26,4	9,8	16,6	73,6	10,4	10,7	45,8	6,7 <sup>a</sup>
	3er.trim.	100,0	23,6	9,7	13,9	76,4	9,2	10,2	46,7	10,3
	4to.trim.	100,0	21,6	6,0 <sup>a</sup>	15,6	78,4	8,0 <sup>a</sup>	10,4 <sup>a</sup>	49,9	10,1
2022	1er.trim.	100,0	20,3	5,9 <sup>a</sup>	14,4	79,7	7,6 <sup>a</sup>	12,1 <sup>a</sup>	48,2	11,8

<sup>a</sup>Valor de la celda con carácter indicativo (el coeficiente de variación estimado es mayor al 10% y menor o igual al 20%).

Clasificación de los hogares:

En situación de indigencia: Hogares cuyo ingreso total mensual no alcanza para cubrir la Canasta Básica Alimentaria (CBA - Línea de indigencia).

En situación de pobreza no indigente: Hogares cuyo ingreso total mensual no alcanza para cubrir la Canasta Básica Total (CBT - Línea de pobreza) pero permite al menos adquirir la CBA.

No pobres en situación vulnerable: Hogares cuyo ingreso total mensual es de al menos la CBT y no alcanza la Canasta Total (CT) del Sistema de Canastas de Consumo.

Sector medio frágil: Hogares cuyo ingreso total mensual es de al menos la CT y no alcanza 1,25 veces la CT del Sistema de Canastas de Consumo.

Sector medio - "Clase media": Hogares cuyo ingreso total mensual es de al menos 1,25 veces la CT y no alcanza 4 veces la CT del Sistema de Canastas de Consumo.

Sectores acomodados: Hogares cuyo ingreso mensual es de 4 veces o más la CT del Sistema de Canastas de Consumo.

**Nota:** la línea de pobreza se construye para cada hogar de acuerdo a su composición, tomando en consideración economías de escala y equivalencias específicas. En cada período, se estiman por separado los valores de los bienes y servicios básicos que conforman los componentes no alimentarios de la Canasta Básica Total (agrupados en 12 categorías), que son los que tienen un carácter prioritario en la asignación del gasto por parte de los hogares de acuerdo con lo observado en la población.

Las personas se clasifican según el estrato al que corresponde el hogar.

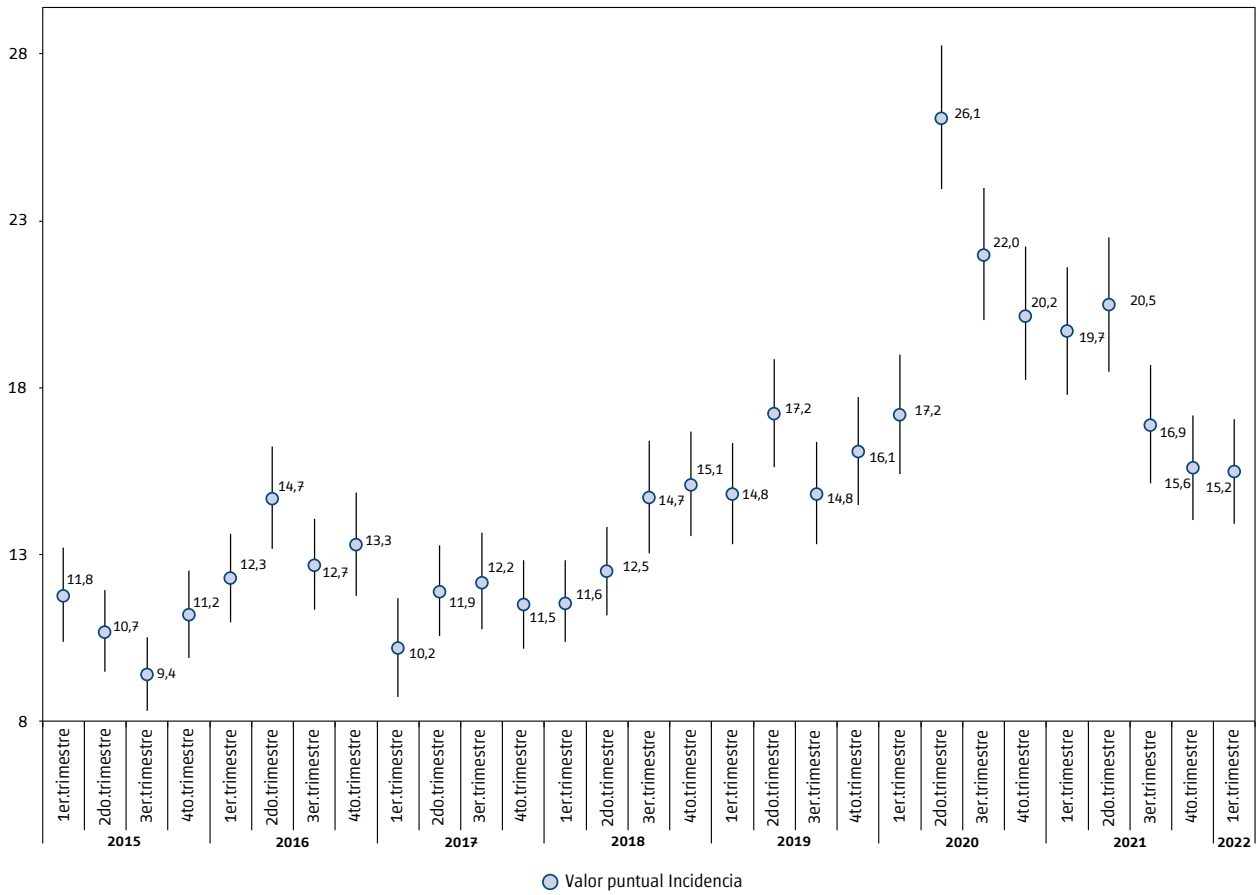
Los valores absolutos de hogares y personas se presentan aproximados, dado que provienen de una fuente muestral.

La suma de los valores parciales puede diferir del total por procedimientos de redondeo.

Los datos del tercer trimestre de 2020 fueron revisados, por cuanto puede haber diferencias en relación a los publicados anteriormente.

**Fuente:** Dirección General de Estadística y Censos (Ministerio de Hacienda y Finanzas GCBA), sobre la base de datos de ETOI y Líneas de indigencia y de pobreza y Canasta total del Sistema de Canastas de Consumo.

**Gráfico 1** Incidencia de la pobreza en hogares. Intervalos de confianza al 90%. Ciudad de Buenos Aires. 1er. trimestre de 2015/1er. trimestre de 2022



Datos preliminares, sujetos a revisión.

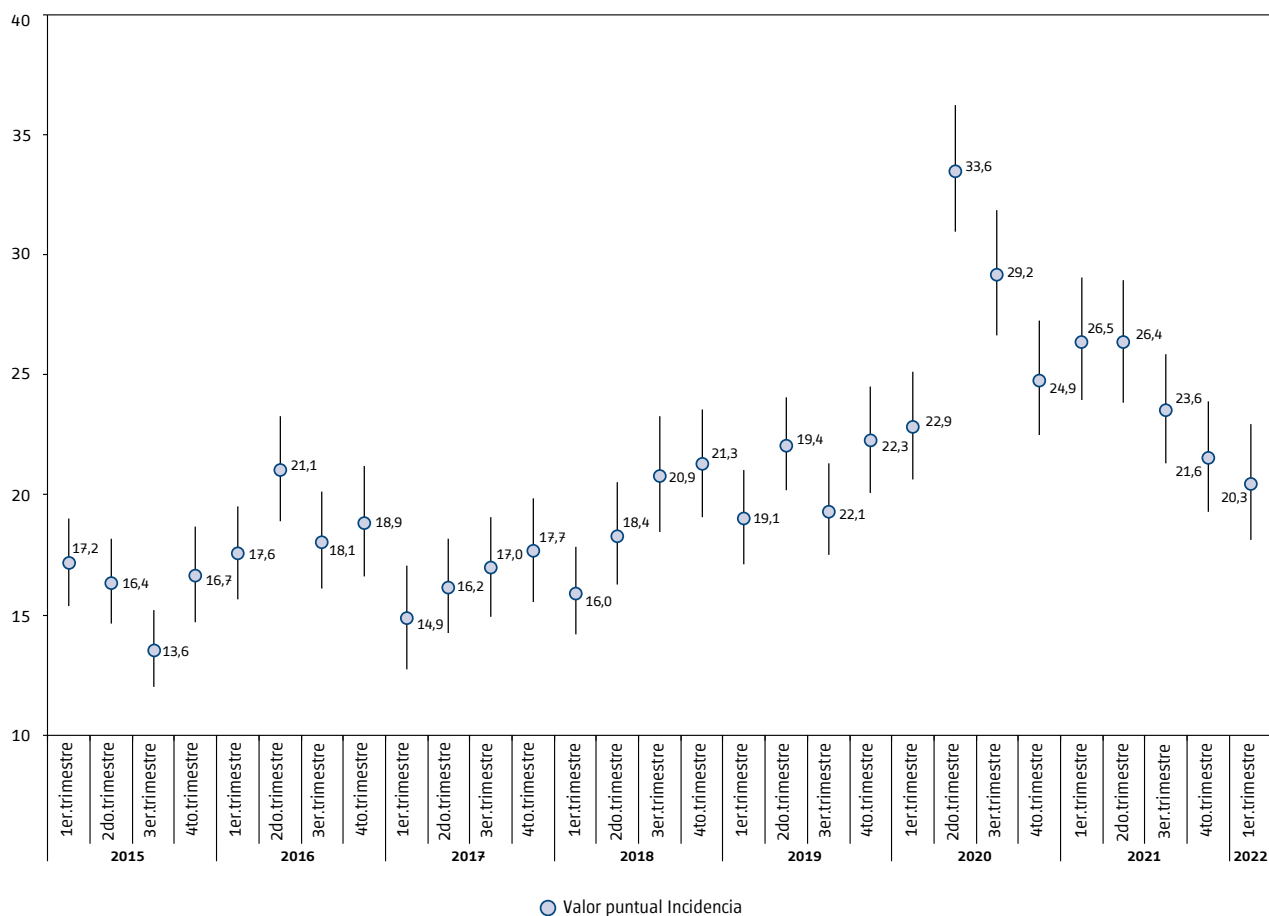
**Nota:** cuando los intervalos de confianza construidos al 90% se solapan, no habría diferencia estadísticamente significativa en los valores de la variable.

Los datos del tercer trimestre de 2020 fueron revisados, por cuanto puede haber diferencias en relación a los publicados anteriormente.

**Fuente:** Dirección General de Estadística y Censos (Ministerio de Hacienda y Finanzas GCBA). ETOI.



**Gráfico 2** Incidencia de la pobreza en personas. Intervalos de confianza al 90%. Ciudad de Buenos Aires. 1er. trimestre de 2015/1er. trimestre de 2022



Datos preliminares, sujetos a revisión.

**Nota:** cuando los intervalos de confianza construidos al 90% se solapan, no habría diferencia estadísticamente significativa en los valores de la variable. Los datos del tercer trimestre de 2020 fueron revisados, por cuanto puede haber diferencias en relación a los publicados anteriormente.

**Fuente:** Dirección General de Estadística y Censos (Ministerio de Hacienda y Finanzas GCBA). ETOI.

---

También es posible  
acceder a información estadística  
sobre la Ciudad de Buenos Aires

Para consultas dirijase al  
Departamento Documentación  
y Atención al Usuario

Nuestras  
redes