

Análisis de ingresos por fuente. Ciudad de Buenos Aires. 4to. trimestre de 2021

Informe de resultados | 1652



Abril de 2022



*Medalla de oro a la calidad
en la Gestión Pública 2017/2021*

Análisis de ingresos por fuente. Ciudad de Buenos Aires. 4to. trimestre de 2021

La Encuesta Trimestral de Ocupación e Ingresos (ETOI) es un relevamiento continuo, que tiene por objetivo la obtención de estimaciones permanentes de indicadores del mercado de trabajo y de ingresos de la población de la Ciudad de Buenos Aires. La población bajo estudio está constituida por los hogares particulares de la Ciudad de Buenos Aires, quedando excluida la población residente en hogares colectivos, los huéspedes en hoteles turísticos y las personas sin residencia fija. Se trata de un estudio por muestreo de viviendas en las que se encuesta a la totalidad de los hogares que habitan en ellas y a todos sus miembros.

El instrumento de recolección de datos no sufrió modificaciones metodológicas ni conceptuales desde que se inició el ASPO, incluso en los trimestres en los que las entrevistas se hicieron en forma telefónica. A partir de entonces, se han agregado indicadores a los fines de describir el funcionamiento de mercado de trabajo durante la crisis sanitaria, que no afectan la comparabilidad con períodos anteriores. Cabe señalar que en el primer trimestre se retomó la recolección de los datos en la modalidad presencial.

Este informe está centrado en las fuentes de ingresos. Se presentan datos agregados de los ingresos de los hogares y del ingreso per cápita familiar. Se exhibe la composición de los ingresos en términos de las principales fuentes de las cuales provienen: los ingresos laborales (en particular, los ingresos de la ocupación principal) y los ingresos no laborales (con foco en los ingresos por jubilaciones y/o pensiones). Se agrega a lo anterior, información sobre el porcentaje de hogares en los que algún miembro percibe ingresos por fuente, en forma exclusiva o en combinación con otras.

Asimismo, se exponen los ingresos de la ocupación principal de los individuos perceptores y las diferencias por sexo según distintas dimensiones de la ocupación (la calificación del puesto, la rama de actividad, la categoría ocupacional) y de la población ocupada (máximo nivel de instrucción alcanzado). Se agrega información sobre la cantidad de horas trabajadas en la ocupación principal por sexo y sobre el ingreso de la ocupación principal según la posición en el hogar (jefatura). Para la población asalariada en particular, se presenta un indicador que aproxima a la precariedad en el empleo: los ingresos según se efectúen descuentos jubilatorios, con distinción por sexo.

Por último, se muestran las características de los ingresos no laborales, con foco en quienes reciben jubilaciones y/o pensiones y transferencias monetarias del Estado.

Los datos aquí expuestos complementan los difundidos en el Informe de Resultados N°1638: [Ingresos en la Ciudad de Buenos Aires – 4to. trimestre de 2021](#) publicado por la Dirección General de Estadística y Censos en marzo de 2022.

Fuentes de ingreso de los hogares

En el cuarto trimestre de 2021, se observa una recuperación del empleo, que es la fuente principal de ingresos de los hogares (112.000 personas ocupadas más que en el mismo período del año anterior) que resulta más pronunciada que la expansión de la actividad (79.000 personas más). El efecto es una caída en la desocupación que se ubica en 7,7% (134.000 personas desocupadas, 33.000 personas menos)¹. La recuperación del empleo convierte la tasa de ocupación en la más alta de la serie histórica iniciada en 2014 para el cuarto trimestre, pero la variación en la tasa de actividad en relación a los niveles prepandémicos es mínima.

La población inactiva mayor de 10 años representa el 35%, unas 937.000 personas. Si bien en el último año hay un pasaje neto de población hacia la actividad, la población inactiva es 2,2% superior a la que había antes de la pandemia.

En lo que respecta a los precios, se expanden 49,4% en el último año, por debajo del ascenso promedio de ingresos de los hogares, lo que explica en buena medida la reducción de la pobreza en relación a niveles extraordinariamente altos del mismo período del año anterior (se coloca en 15,6% de los hogares y 21,6% de las personas).

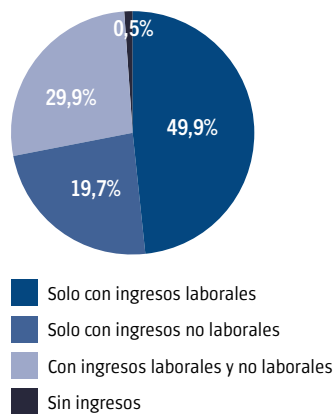
A continuación se presentan los principales resultados sobre ingresos monetarios de la Encuesta Trimestral de Ocupación e Ingresos de la Ciudad de Buenos Aires (ETOI) del cuarto trimestre de 2021. Se hace foco en la dinámica interanual, que corresponde a la comparación contra un trimestre en el que al inicio aún regía el ASPO y en el que luego se daría paso al DISPO.

1 Al respecto, véase el Informe de Resultados N°1650: [“Caracterización de la PEA. Ciudad de Buenos Aires. 4to. trimestre de 2021”](#). Abril de 2022. DGEyC.

Dentro de los datos destacados del período se observa:

- El 49,9% de los hogares cuenta con ingresos laborales exclusivamente, 19,7% solo con no laborales y 29,9% combina ingresos de ambas fuentes. En particular, casi uno de cada 8 hogares de la Ciudad de Buenos Aires se mantiene únicamente con jubilaciones y/o pensiones. En relación al mismo período del año anterior, decreció en 3,5 pp el peso de los hogares que se mantienen exclusivamente con ingresos no laborales y creció en 1,8 pp el de los que lo hacen solo con ingresos del trabajo, un reflejo de la recuperación del empleo en el período.

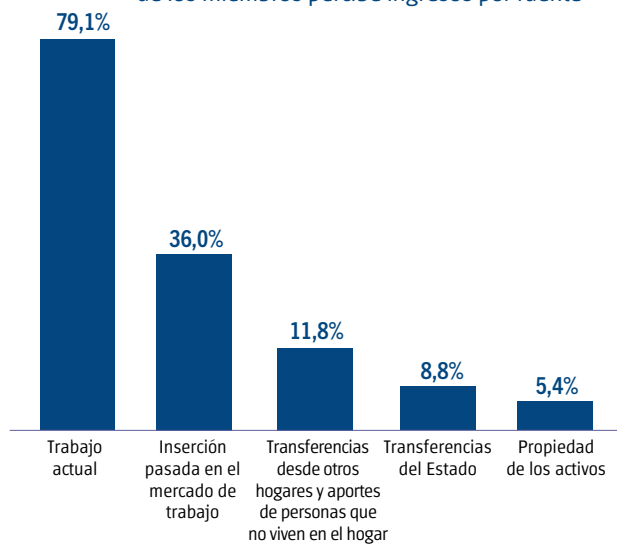
Gráfico 1 Distribución de los hogares según fuente de ingresos (%)



Dentro de los hogares con ingresos no laborales, el **67,3%** solo perciben **jubilaciones y/o pensiones**.

Nota: para la categoría "Sin ingresos", no se presenta dato debido a que el coeficiente de variación estimado es mayor al 30%.
Fuente: Dirección General de Estadística y Censos (Ministerio de Hacienda y Finanzas GCBA). ETOI.

Gráfico 2 Porcentaje de hogares en los que al menos uno de los miembros percibe ingresos por fuente



Nota: un mismo hogar puede ser contabilizado en más de una categoría. El porcentaje está calculado sobre el total de hogares de la Ciudad (incluye los hogares sin ingresos).
Fuente: Dirección General de Estadística y Censos (Ministerio de Hacienda y Finanzas GCBA). ETOI.

- El 79,1% de los hogares percibe ingresos por la **participación actual en el mercado de trabajo** de alguno de sus miembros y 36,0% recibe ingresos por jubilaciones, pensiones, seguro de desempleo y/o indemnizaciones, es decir, por su **inserción pasada** en el mercado de trabajo. Si bien las transferencias tienen incidencias que las colocan por detrás, son significativos los guarismos de las que provienen de **residentes en otros hogares** (11,8%) y del **Estado** (8,8%). Se completan las fuentes de ingresos de los hogares con la procedente de la propiedad de los **activos** (5,4%). En comparación con el mismo trimestre del año anterior, se amplía el porcentaje de hogares que perciben ingresos por el trabajo actual de sus miembros (4,7 pp), ubicándose un poco por arriba del correspondiente al cuarto trimestre de 2019, antes de la pandemia (78,0%). En cambio cae el peso de los hogares que perciben ingresos por transferencias desde otros hogares en el último año (1,7 pp). La incidencia de las transferencias del Estado prácticamente no se modifica.
- El 79,4% de la **masa de ingresos** del cuarto trimestre de 2021 corresponde a ingresos laborales y el 20,6% restante a ingresos no laborales, poniendo de manifiesto la centralidad del trabajo para la manutención de los hogares de la Ciudad. El peso de los ingresos laborales se incrementa en relación al cuarto trimestre de 2020 e incluso de 2019 (era de 76,9% en ambos períodos), fundamentalmente por el menor crecimiento de los ingresos no laborales (jubilaciones y pensiones, en particular) desde entonces.
- La mayor parte de los ingresos laborales se origina en la ocupación principal (91,6%); el resto (8,4%) corresponde a otras ocupaciones, actuales o anteriores.
- En lo que respecta a los **ingresos no laborales**, casi \$75 de cada \$100 provienen de jubilaciones y/o pensiones, con un aumento de esa participación respecto al cuarto trimestre de 2020 e incluso de 2019. No obstante, en relación al total de ingresos, el peso de las jubilaciones y/o pensiones se contrajo frente a los dos puntos de comparación.
- Se destaca que el 53,5% de los hogares recibió **préstamos** en el período y 36,9% utilizó **ahorros**, ambos guarismos por encima de los de un año atrás.

Ingreso Total Familiar (ITF), Ingreso Per Cápita Familiar (IPCF) e Ingreso individual

A continuación se presenta la dinámica de los ingresos total familiar y per cápita familiar, en cuyos cálculos promedio se incluyen los hogares sin ingresos².

- En el último año, los precios crecen (49,4%), por debajo del **ingreso total familiar** y el **ingreso per cápita familiar** (54,7% y 61,9% respectivamente). Lo anterior tiene implicancias en las condiciones

² La inclusión de los hogares sin ingresos complementa la información presentada en el Informe de Resultados N°1638: [“Ingresos en la Ciudad de Buenos Aires. 4to. trimestre de 2021”](#) y explica las diferencias con los cuadros allí incluidos.

de vida de los hogares, entre las que se destaca el descenso de la pobreza (indigente y no indigente)³.

- El **ingreso total individual**, compuesto por todos los ingresos laborales y no laborales, es de \$77.436 en este período, con un incremento interanual de 54,4%.

³ En el cuarto trimestre de 2021, la pobreza alcanza al 15,6% de los hogares (209.000 hogares) y al 21,6% de las personas (665.000 personas). En particular, la indigencia abarca al 4,1% de los hogares (55.000 hogares) y al 6,0% de las personas (186.000 personas). Para más información, véase el Informe de Resultados N°1643: [“Condiciones de vida en la Ciudad de Buenos Aires: indigencia y pobreza por ingresos y estratificación. 4to. trimestre de 2021”](#), publicado en marzo de 2022.

Cuadro 1 Ingreso de la ocupación principal y por jubilación y/o pensión

Ingresos por fuente	Ocupados/as en su ocupación principal	Asalariados/as	Con descuento jubilatorio	Sin descuento jubilatorio	Patrones/as	Trabajadores/as por cuenta propia	Jubilados/as y/o pensionados/as
Ingreso promedio (\$)	76.222	80.403	92.239	49.840	122.931	53.926	46.334
Variación interanual (%)	47,9	47,9	52,5	45,2	39,4	55,6	45,0
Variación interanual de la población con ingresos (%)	8,8	10,1	3,7	30,7	-13,2 ^a	8,3	-0,5

^a Valor de la celda con carácter indicativo (el coeficiente de variación estimado es mayor al 10% y menor o igual al 20%).

Nota: las variaciones de población en este cuadro corresponden a los cambios en el número de perceptores de ingresos en cada categoría entre el cuarto trimestre de 2020 y el mismo período de 2021. Los valores para las distintas categorías de ocupados pueden diferir de los publicados en el Informe de Resultados N°1650 [“Caracterización de la PEA. Ciudad de Buenos Aires. 4to. trimestre de 2021”](#) porque allí el cálculo se realiza sobre el total de ocupados, independientemente de que hubieran recibido ingresos en el período.

Se excluye a los ocupados sin ingresos. Se ha imputado el valor de ingresos a aquellos casos que no declaran el monto de los mismos.

Fuente: Dirección General de Estadística y Censos (Ministerio de Hacienda y Finanzas GCBA). ETOI.

Ingresos laborales

Los **ingresos laborales** aumentaron 50,7% en la comparación con el mismo período del año anterior, por encima de los ingresos no laborales (45,4%).

- Para quienes perciben ingresos laborales, éstos explican el 92,7% del ingreso individual (incluye los ingresos de la ocupación principal, de la/s secundaria/s y de ocupaciones anteriores).

Ocupación principal

- El promedio de **ingresos de la ocupación principal** en el cuarto trimestre de 2021 es de \$76.222 y la mitad de la población ocupada tiene un ingreso en su ocupación principal de \$60.000 o menos. El aumento medio de ingresos es de 47,9% en el período, pero cabe advertir de las grandes disparidades al interior de la población ocupada, como se verá más adelante. La suba se da con un crecimiento simultáneo en la cantidad de población ocupada con ingresos (8,8%), especialmente entre la asalariada sin registro en la seguridad social y la que trabaja por cuenta propia sin registro y/o sin regularidad en el pago⁴.

⁴ Los guarismos que se presentan en este informe y que corresponden al tamaño de la población ocupada y sus componentes pueden diferir de los publicados en el Informe de Resultados N°1650 [“Caracterización de la PEA. Ciudad de Buenos Aires. 4to. trimestre de 2021”](#), de abril de 2022, porque allí el cálculo se realiza sobre el total de ocupados, independientemente de que hubieran recibido ingresos en el período.

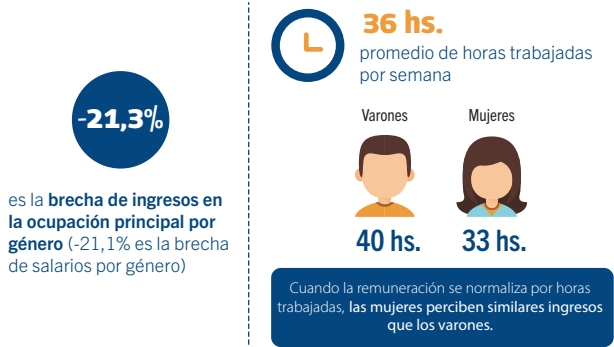
- En el cuarto trimestre, los varones ganan \$84.678 y las mujeres \$66.643, es decir que ellas ganan 21,3% menos que sus pares (**brecha**). Desde un valor superior, el ingreso de la ocupación principal de los varones creció entonces 52,1%, en tanto que el de las mujeres, 41,3%, por cuanto la diferencia se amplió.

- La población ocupada trabaja en su ocupación principal –en promedio- **36 horas semanales**; los varones dedican 40 horas a la semana y las mujeres 33 horas. Al normalizar los ingresos por horas trabajadas, la brecha se diluye.

- En la comparación interanual, se observa una ampliación en la duración de la jornada laboral (1 hora), especialmente de los varones (1,6 horas).

- El empleo en el **sector privado**, que comprende a tres de cada cuatro integrantes de la población ocupada con ingresos, se expande respecto al mismo período del año anterior (7,7%), con un aumento de los ingresos (54,3%) que queda por arriba del promedio. El sector público, por su parte, marca ascensos de ingresos del 27,5%.

Población ocupada



Nota: se excluye a los ocupados sin ingresos. Se ha imputado el valor de ingresos a aquellos casos que no declaran el monto de los mismos.

Fuente: Dirección General de Estadística y Censos (Ministerio de Hacienda y Finanzas GCBA). ETOI.

- En los puestos de alta **calificación** (profesional y técnica), el ingreso medio (\$103.775) más que duplica al correspondiente a los de baja calificación (operativa y no calificada) (\$50.132). En la comparación interanual, los primeros son los que muestran el mayor aumento en los ingresos (48,9%).
- Las **ramas** de servicios representan el 73,4% de la población ocupada con ingresos en el período, obteniéndose en la actividad principal un ingreso promedio de \$81.541 (excluye *Servicio doméstico*). Este ingreso se coloca por encima de *Comercio* (\$59.746, con el 13,8% de la población ocupada) y de *Industria y construcción* (\$74.277, con el 11,1% de la población ocupada). Esta dinámica se produce con un simultáneo ascenso en el número de puestos, que es mayor al del conjunto en *Comercio* (23,8%).
- Casi 66 de cada 100 personas ocupadas cursaron **estudios** superiores (terciarios o universitarios); 18,9% del total no los completó y tiene un ingreso en su ocupación principal de \$72.327 y un 46,9% los finalizó y tiene ingresos que en promedio son de \$98.369. Por su parte, la población ocupada con hasta secundario completo representó el 34,3% del total: el 14,3% no completó ese nivel (su ingreso laboral es de \$37.940) y el 19,9% lo hizo (con ingresos de \$55.403). Cabe destacar que el mayor incremento interanual de ingresos ocurrió en la población ocupada con nivel secundario completo y más (55,5%), y además es el grupo que mayor recuperación tiene en la actividad y en el empleo. El grupo de hasta secundario incompleto, vio crecer sus ingresos por debajo del promedio, en 40,7%.
- La población que se desempeña **por cuenta propia**, cerca de un quinto de la población ocupada, tiene una suba en sus ingresos de 55,6%, con un valor medio de \$53.926 y una mediana de \$40.000. Si bien la suba fue mayor en promedio a la de la población asalariada (47,9%), lo hace desde niveles significativamente más bajos. Cabe destacar que la población que trabaja por su cuenta fue de la más castigada por la pandemia, y la mayoría de los que perdieron su trabajo, pasó a la inactividad. En el cuarto trimestre de 2021 y luego de varios trimestres de recuperación, la población cuentapropista en la Ciudad de Buenos Aires supera levemente las 327.500 personas, con un peso apenas por debajo al que tenía en 2019. El crecimiento interanual está motorizado por los que no tienen registro y/o no tienen regularidad en el pago y supera levemente al de la población asalariada en el mismo período.

Población asalariada

- La **población asalariada** de la Ciudad con ingresos en el período representa el 76,3% del total de la población ocupada, tiene un **ingreso** promedio de \$80.403 y una mediana de \$65.000.
 - Este grupo de la población aumenta su **tamaño** en 10,1%, por arriba del crecimiento de la ocupación con ingresos en su conjunto.
 - Los asalariados varones tienen un ingreso en su ocupación principal de \$89.472 y la mitad de ellos gana hasta \$70.000 al mes. Por su parte, las asalariadas mujeres tienen un ingreso por trabajo que en promedio es de \$70.613 y la mitad de ellas recibe \$60.000 o menos.
 - En el último año, el ingreso de la población asalariada crece 47,9%, con una suba mayor en los varones (51,7%) respecto de las mujeres (41,9%). La **brecha de ingresos** en este caso es de 21,1%.
 - Al 72,1% les efectúan **descuentos jubilatorios** (reciben \$92.239 frente a \$49.840 para los que no tienen descuentos de este tipo).
 - En este período, el crecimiento de los ingresos de la población asalariada con descuentos (52,5%) queda por encima del correspondiente a los ingresos de la población sin descuentos (45,2%) y, como se presentó, parten de un valor significativamente superior. La recuperación en los puestos de trabajo en este trimestre fue más rápida entre los que no tienen descuento jubilatorio (30,7%). Debe tenerse en cuenta que la comparación se está realizando contra el momento en que estaba vigente el ASPO y luego la DISPO, cuando el recorte en los puestos todavía afectaba, especialmente a la población asalariada sin registro en la seguridad social y a la población por cuenta propia sin registro y/o sin pago regular.
 - El **servicio doméstico** fue uno de los grupos ocupacionales que se vio especialmente afectado por la emergencia sanitaria. En el cuarto trimestre de 2021, la ocupación prácticamente no se expande en comparación con igual período del año anterior, y queda casi 35% por debajo del nivel previo a la pandemia (2019). El ingreso de las ocupadas en estas labores tuvo una suba promedio de 43,8%.
- ### Jefatura del hogar
- El 60,4% de la población ocupada **encabeza su hogar**.
 - Las **tasas de actividad y de empleo de las jefas y jefes de hogar** residentes mejoran sensiblemente en relación al mismo período del año anterior, acompañando la tendencia de la población general. En la comparación contra el mismo trimestre de 2019, la tasa de actividad se mantiene y la de empleo es 1,5 pp mayor.
 - El **ingreso medio de la ocupación principal** de quienes ejercen la jefatura del hogar (\$85.420) creció 50,3% frente al 41,6% de los otros miembros (\$62.190). La suba, en el caso de las jefas mujeres, estuvo por debajo de la de sus pares varones (36,0% y 58,7% respectivamente), y además partiendo de un valor inferior (\$67.978) al de los varones (\$98.159).

Ingreso de la ocupación principal por sexo según posición en el hogar (promedio en pesos)



Jefas y jefes de hogar:

60,4% de la población ocupada.

El ingreso de la ocupación principal de los jefes/as de hogar creció el 50,3% frente a 41,6% de los otros miembros.

Nota: se excluye a los ocupados sin ingresos. Se ha imputado el valor de ingresos a aquellos casos que no declaran el monto de los mismos.

Fuente: Dirección General de Estadística y Censos (Ministerio de Hacienda y Finanzas GCBA). ETOI.

Ocupaciones secundarias

- El 15,8% de la población ocupada tiene **más de una ocupación** (253.500 personas), guarismo similar al previo a la pandemia, pero 1,7 pp superior al de un año antes (43.000 personas más). La población asalariada, los jefes y las jefas de hogar y las mujeres están sobrerrepresentados entre la población ocupada que tienen dos o más ocupaciones.
- Entre las personas ocupadas con más de una ocupación, el **promedio de horas trabajadas** totales en la semana asciende a 46 horas (mediana 44 horas), poco más de 14 de ellas en las ocupaciones secundarias. No solo se observa aumento interanual en las horas trabajadas en la ocupación principal (1 hora), sino también en las ocupaciones secundarias (1,2 horas).
- Se destaca que 10,5% de la población ocupada con más de una ocupación, tiene mayor **ingreso en las ocupaciones secundarias** que en la principal, guarismo que es 6,3 pp más bajo al de un año atrás. También vale decir que uno de cada nueve ocupados con más una ocupación, no recibe pago por alguna de ellas.
- El **promedio de ingresos** de las ocupaciones secundarias es de \$41.661 (la mitad gana \$30.000 o menos)⁵.
- Para la población que tiene más de una ocupación, la **masa de ingresos** que resulta de las ocupaciones secundarias, implica el 30,8% del total de ingresos por sus ocupaciones presentes. Al mismo tiempo, representa más de 7% de la masa de ingresos total de los trabajadores con una o más ocupaciones.

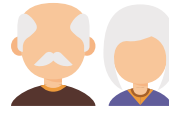
Ingresos no laborales

- El **ingreso no laboral** promedia los \$40.504 y representa el 78,5% de los ingresos individuales de sus perceptores (842.000 individuos). En el último año, tuvo una suba (45,4%) que estuvo por debajo del incremento de precios y aún más lejos del de los ingresos laborales.

⁵ En la declaración de ingresos de la/s ocupación/es secundaria/s no se discrimina el aguinaldo, si hubiera, por cuanto los valores promedio no son directamente comparables con los de la ocupación principal que se presentan en este informe, que son netos de aguinaldo. A modo de referencia, en el cuarto trimestre, el promedio del ingreso de la ocupación principal con aguinaldo incluido es 0,8% más que el promedio sin aguinaldo.

- Los hogares con al menos una persona que percibe **jubilaciones, pensiones y/o transferencias monetarias** son 535.000 (679.000 perceptores) y estos ingresos equivalen al 62,0% del ingreso total de esos hogares.

Población perceptora de jubilaciones y pensiones



548.000

personas reciben jubilaciones y/o pensiones. Residen en 442.000 hogares.



72,1%

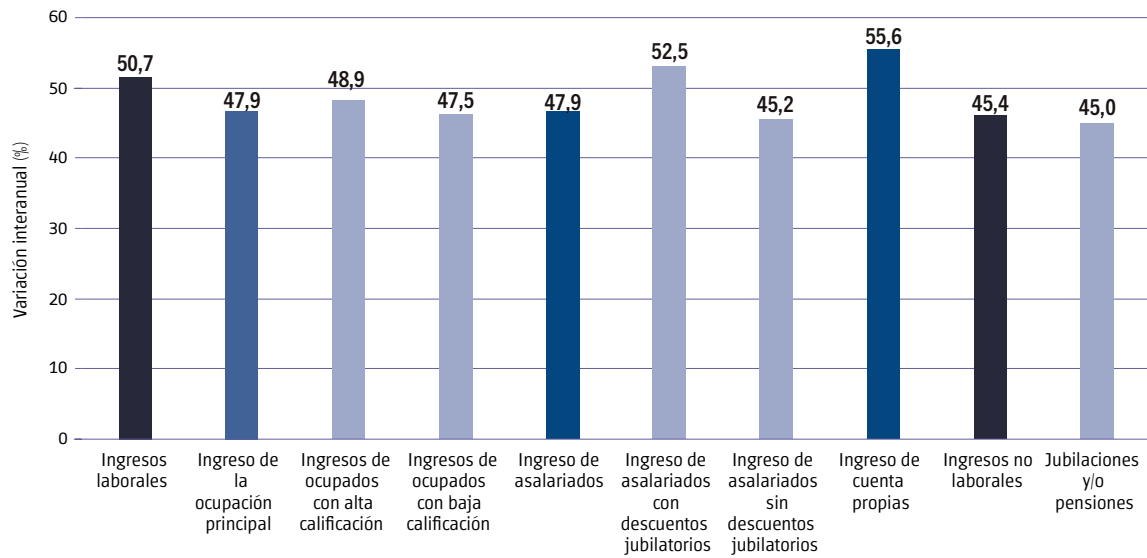
de hogares con ingresos por jubilaciones y/o pensiones **están en los quintiles 2,3 y 4 de IPCF.**

Nota: se ha imputado el valor de ingresos a aquellos casos que no declaran el monto de los mismos.

Fuente: Dirección General de Estadística y Censos (Ministerio de Hacienda y Finanzas GCBA). ETOI.

- En particular, la población perceptora de jubilaciones y/o pensiones es de 548.000 personas, con un ingreso promedio de \$46.334 (372.500 personas las tienen como único ingreso individual). En el último año, el incremento promedio en las prestaciones es de 45,0%, por encima de la suba de la jubilación mínima (43,0%).
- Los hogares perceptores de ingresos por jubilaciones y/o pensiones se concentran en los quintiles intermedios de la distribución del ingreso total: el 72,1% está en los quintiles 2, 3 o 4. En relación al mismo trimestre de 2020, aumentó la concentración en estos quintiles. El peso de las jubilaciones y/o pensiones en el ingreso total de los hogares perceptores es de 68,4%.
- Los ingresos por **transferencias monetarias** en hogares con niños, niñas y/o adolescentes (\$14.401) tienen un incremento moderado en relación al mismo trimestre del año anterior (31,8%).
- Los hogares perceptores de la **tarjeta Alimentar** aumentaron significativamente en el último año (representan poco más del 2% del total de la Ciudad). En esos hogares -que en más del 83% corresponden al primer quintil- la percepción de la tarjeta **Alimentar** representa el 18,2% de los ingresos.

Gráfico 3 Variación interanual de ingresos laborales y no laborales. Ciudad de Buenos Aires. 4to. trimestre de 2021



Nota: se excluye a los trabajadores y las trabajadoras sin pago. Se ha imputado el valor de ingresos a aquellos casos que no declaran el monto de los mismos. Los ingresos se presentan netos de aguinaldo.

Fuente: Dirección General de Estadística y Censos (Ministerio de Hacienda y Finanzas GCBA). ETOI.

Para ver cuadros completos y datos destacados sobre la caracterización de la PEA y análisis de ingresos por fuente ingreso a: [Cuadros y gráficos – Portal de ocupación e ingresos](#)

También es posible acceder a información estadística sobre la Ciudad de Buenos Aires

Para consultas diríjase al Departamento Documentación y Atención al Usuario

Nuestras redes