



Análisis de ingresos por fuente. Ciudad de Buenos Aires. 3er. trimestre de 2021

Informe de resultados | 1628



Enero de 2022



Análisis de ingresos por fuente. Ciudad de Buenos Aires. 3er. trimestre de 2021

La Encuesta Trimestral de Ocupación e Ingresos (ETOI) es un relevamiento continuo, que tiene por objetivo la obtención de estimaciones permanentes de indicadores del mercado de trabajo y de ingresos de la población de la Ciudad de Buenos Aires. La población bajo estudio está constituida por los hogares particulares de la Ciudad de Buenos Aires, quedando excluida la población residente en hogares colectivos, los huéspedes en hoteles turísticos y las personas sin residencia fija. Se trata de un estudio por muestreo de viviendas en las que se encuesta a la totalidad de los hogares que habitan en ellas y a todos sus miembros.

El instrumento de recolección de datos no sufrió modificaciones metodológicas ni conceptuales desde que se inició el ASPO, incluso en los trimestres en los que las entrevistas se hicieron en forma telefónica. A partir de entonces, se han agregado indicadores a los fines de describir el funcionamiento de mercado de trabajo durante la crisis sanitaria, que no afectan la comparabilidad con períodos anteriores. Cabe señalar que, en el primer trimestre se retomó la recolección de los datos en la modalidad presencial.

Este informe está centrado en las fuentes de ingresos. Se presentan datos agregados de los ingresos de los hogares y del ingreso per cápita familiar. Se exhibe la composición de los ingresos en términos de las principales fuentes de las cuales provienen: los ingresos laborales (en particular, los ingresos de la ocupación principal) y los ingresos no laborales (con foco en los ingresos por jubilaciones y/o pensiones). Se agrega a lo anterior, información sobre el porcentaje de hogares en los que algún miembro percibe ingresos por fuente, en forma exclusiva o en combinación con otras.

Asimismo, se exponen los ingresos de la ocupación principal de los individuos perceptores y las diferencias por sexo según distintas dimensiones de la ocupación (la calificación del puesto, la rama de actividad, la categoría ocupacional) y de la población ocupada (máximo nivel de instrucción alcanzado). Se agrega información sobre la cantidad de horas trabajadas en la ocupación principal por sexo y sobre el ingreso de la ocupación principal según la posición en el hogar (jefatura). Para la población asalariada en particular, se presenta un indicador que aproxima a la precariedad en el empleo: los ingresos según se efectúen descuentos jubilatorios, con distinción por sexo.

Por último, se muestran las características de los ingresos no laborales, con foco en quienes reciben jubilaciones y/o pensiones y transferencias monetarias del Estado.

Los datos aquí expuestos complementan los difundidos en el Informe de Resultados 1611: [Ingresos en la Ciudad de Buenos Aires – 3er. trimestre de 2021](#) publicado por la Dirección General de Estadística y Censos en Diciembre de 2021.

Fuentes de ingreso de los hogares

En el tercer trimestre de 2021 se consolida el retorno de gran parte actividades económicas presenciales, aunque todavía no de manera total. En relación al mismo período del año anterior, se observa una recuperación del empleo (138.000 personas ocupadas más) incluso más pronunciada que de la actividad (82.000 personas más). El efecto es una caída en la desocupación que se ubica en 9,3% (152.500 personas desocupadas)¹. Los niveles de empleo y actividad se acercan a los de igual período de 2019, aunque todavía quedan por debajo (62.000 personas menos con ocupación y 90.500 personas menos en actividad). La contracara, es una expansión de la inactividad en los últimos dos años, que alcanza el 38,6% de la población de 10 años y más. En lo que respecta a los precios, se expanden 46,8% en relación al tercer trimestre de 2020, por debajo del ascenso promedio de ingresos de los hogares, lo que explica en buena medida la reducción de la pobreza en relación a niveles extraordinariamente altos del mismo período del año anterior (se coloca en 16,9% de los hogares y 23,6% de las personas)².

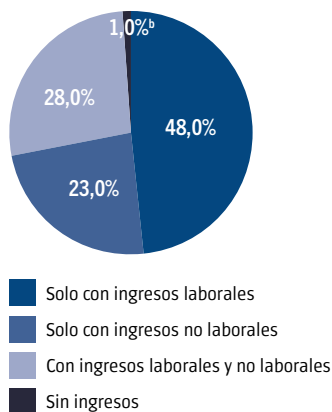
A continuación se presentan los principales resultados sobre ingresos monetarios de la Encuesta Trimestral de Ocupación e Ingresos de la Ciudad de Buenos Aires (ETOI) del tercer trimestre de 2021. Se hace foco en la dinámica interanual, que corresponde a la comparación contra un trimestre en el que aún regía el ASPO.

- 1 Al respecto, véase el Informe de Resultados 1623: [“Caracterización de la PEA. Ciudad de Buenos Aires. 3er. trimestre de 2021”](#). Enero de 2022. DGEyC.
- 2 Al respecto, véase el Informe de Resultados 1614: [“Condiciones de vida en la Ciudad de Buenos Aires: indigencia y pobreza por ingresos y estratificación. 3er. trimestre de 2021”](#). Diciembre de 2021. DGEyC.

Dentro de los datos destacados del período se observa:

- El 48,0% de los hogares cuenta con **ingresos laborales exclusivamente**, 23,0% solo con **ingresos no laborales** y 28,0% **combina ingresos** de ambas fuentes. En particular, casi uno de cada 6 hogares de la Ciudad de Buenos Aires se mantiene únicamente con jubilaciones y/o pensiones. En relación al mismo período del año anterior, decreció en 5 pp el peso de los hogares que se mantienen exclusivamente con ingresos no laborales y creció en 6 pp el de los que lo hacen solo con ingresos del trabajo, un reflejo de la recuperación del empleo en el período.

Gráfico 1 Distribución de los hogares según fuente de ingresos (%)

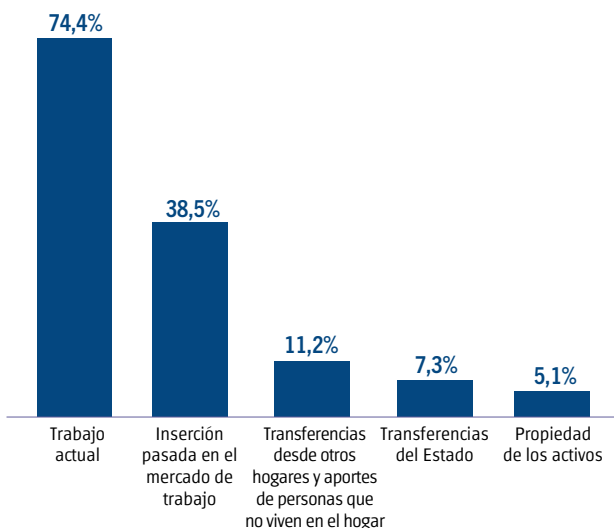


Dentro de los hogares con ingresos no laborales, el **71,1%** solo perciben **jubilaciones y/o pensiones**.

^bValor de la celda con carácter indicativo (el coeficiente de variación estimado es mayor al 20% y menor o igual al 30%).

Fuente: Dirección General de Estadística y Censos (Ministerio de Hacienda y Finanzas GCBA). ETOI.

Gráfico 2 Porcentaje de hogares en los que al menos uno de los miembros percibe ingresos por fuente



Nota: un mismo hogar puede ser contabilizado en más de una categoría. El porcentaje está calculado sobre el total de hogares de la Ciudad (incluye los hogares sin ingresos). Los ingresos por la inserción pasada en el mercado de trabajo comprenden los de ocupaciones anteriores, jubilaciones, pensiones, seguro de desempleo y/o indemnizaciones. Las transferencias desde otros hogares incluyen cuotas por alimentos y otros aportes de personas que no viven en el hogar. Los ingresos de la propiedad de los activos involucran alquileres, rentas o intereses y utilidades, beneficios o dividendos.

Fuente: Dirección General de Estadística y Censos (Ministerio de Hacienda y Finanzas GCBA). ETOI.

- El 74,4% de los hogares percibe ingresos por la **participación actual en el mercado de trabajo** de alguno de sus miembros y 38,5% recibe ingresos por jubilaciones, pensiones, seguro de desempleo y/o indemnizaciones, es decir, por su **inserción pasada** en el mercado de trabajo. Si bien las transferencias tienen incidencias que las colocan por detrás, son significativos los guarismos de las que provienen de **residentes en otros hogares** (11,2%) y del **Estado** (7,3%). Se completan las fuentes de ingresos de los hogares con la procedente de la propiedad de los **activos** (5,1%). En comparación con el mismo trimestre del año anterior, se amplía el porcentaje de hogares que perciben ingresos por el trabajo actual de sus miembros (7,4 pp), pero el guarismo todavía está por debajo del correspondiente al tercer trimestre de 2019, antes de la pandemia (77,6%). En cambio decrece el peso de los hogares que perciben ingresos por transferencias del Estado (5,7 pp).

- El 77,5% de la **masa de ingresos** del tercer trimestre de 2021 corresponde a ingresos laborales y el 22,5% restante a ingresos no laborales, poniendo de manifiesto la centralidad del trabajo para la manutención de los hogares de la Ciudad. El peso de los ingresos laborales se incrementa sensiblemente en relación al tercer trimestre de 2020 (73,1%), aunque es algo más bajo en la actualidad que en el mismo período de 2019 (78,4%), fundamentalmente por el crecimiento mayor de los ingresos no laborales (jubilaciones y pensiones, en particular) desde entonces.

- La mayor parte de los ingresos laborales se origina en la ocupación principal (92,2%); el resto (7,8%) corresponde a otras ocupaciones, actuales o anteriores.

- En lo que respecta a los **ingresos no laborales**, \$76 de cada \$100 provienen de jubilaciones y/o pensiones, con un aumento de la participación respecto al tercer trimestre de 2020 e incluso de 2019.

- Se destaca que el 45,7% de los hogares recibió **préstamos** en el período y 30,1% utilizó **ahorros**.

Ingreso total familiar (ITF), Ingreso per cápita familiar (IPCF) e Ingreso individual

A continuación se presenta la dinámica de los ingresos total familiar y per cápita familiar, en cuyos cálculos promedio se incluyen los hogares sin ingresos³:

- En el último año, los precios crecen (46,8%) por debajo del **ingreso total familiar** y el **ingreso per cápita familiar** (59,9% y 62,0% respectivamente). Lo anterior tiene implicancias en las condiciones de vida de los hogares, entre las que se destaca el descenso de la

³ La inclusión de los hogares sin ingresos complementa la información presentada en el Informe de Resultados 1611: “[Ingresos en la Ciudad de Buenos Aires, 3er. trimestre de 2021](#)” y explica las diferencias con los cuadros allí incluidos.

pobreza (indigente y no indigente), aunque alcanza la segunda marca más alta para un tercer trimestre de la serie histórica iniciada en 2015.⁴

- El **ingreso total individual**, compuesto por todos los ingresos laborales y no laborales, es de \$67.526 en este período, con un incremento interanual de 54,4%.

⁴ En el tercer trimestre de 2021, la pobreza alcanza al 16,9% de los hogares (221.000 hogares) y al 23,6% de las personas (727.000 personas). En particular, la indigencia abarca al 6,5% de los hogares (85.000 hogares) y al 9,7% de las personas (299.000 personas). Para más información, véase el Informe de Resultados 1614: “[Condiciones de vida en la Ciudad de Buenos Aires: indigencia y pobreza por ingresos y estratificación. 3er. trimestre de 2021](#)”, publicado en diciembre de 2021.

Cuadro 1 Ingreso de la ocupación principal y por jubilación y/o pensión

Ingresos por fuente	Ocupados/as en su ocupación principal	Asalariados/as	Con descuento jubilatorio	Sin descuento jubilatorio	Patrones/as	Trabajadores/as por cuenta propia	Jubilados/as y/o pensionados/as
Ingreso promedio (\$)	67.716	67.746	76.463	41.331	134.643 ^a	54.261	46.176
Variación interanual (%)	50,0	46,9	52,6	41,7	47,1	60,7	41,3
Variación interanual de la población con ingresos (%)	11,8	9,5	1,7	42,5	39,7 ^a	15,9	0,4

^aValor de la celda con carácter indicativo (el coeficiente de variación estimado es mayor al 10% y menor o igual al 20%).

Nota: las variaciones de población entre el tercer trimestres de 2020 y el mismo período de 2021. Los valores para las distintas categorías de ocupados pueden diferir de los publicados en el Informe de Resultados 1623: “[Caracterización de la PEA. Ciudad de Buenos Aires, 3er. trimestre de 2021](#)” porque allí el cálculo se realiza sobre el total de ocupados, independientemente de que hubieran recibido ingresos en el período.

Se excluye a los ocupados sin ingresos. Se ha imputado el valor de ingresos a aquellos casos que no declaran el monto de los mismos.

Fuente: Dirección General de Estadística y Censos (Ministerio de Hacienda y Finanzas GCBA). ETOI.

Ingresos laborales

- Los **ingresos laborales** aumentaron 53,1% en la comparación con el mismo período del año anterior, por encima de los ingresos no laborales (46,1%).
- Para quienes perciben ingresos laborales, éstos explican el 93,1% del ingreso individual (incluye los ingresos de la ocupación principal, de la/s secundaria/s y de ocupaciones anteriores).

Ocupación principal

- El promedio de **ingresos de la ocupación principal** en el tercer trimestre de 2021 es de \$67.716 y la mitad de la población ocupada tiene un ingreso en su ocupación principal de \$55.000 o menos. El aumento medio de ingresos es de 50,0% en el período, pero cabe advertir de las grandes disparidades al interior de la población ocupada, como se verá más adelante. La suba se da con un crecimiento simultáneo en la cantidad de población ocupada con ingresos (11,8%), especialmente entre la asalariada sin registro en la seguridad social y la que trabaja por cuenta propia sin registro y/o sin regularidad en el pago.⁵

⁵ Los guarismos que se presentan en este informe y que corresponden al tamaño de la población ocupada y sus componentes pueden diferir de los publicados en el Informe de Resultados 1623: “[Caracterización de la PEA. Ciudad de Buenos Aires, 3er. trimestre de 2021](#)”, de Enero de 2022, porque allí el cálculo se realiza sobre el total de ocupados, independientemente de que hubieran recibido ingresos en el período.

- En el primer trimestre, los varones ganan \$72.227 y las mujeres \$62.939, es decir que ellas ganan 12,9% menos que sus pares (**brecha**). Desde un valor inferior, el ingreso de la ocupación principal de las mujeres creció entonces 53,7%, en tanto que el de los varones, 46,6%.

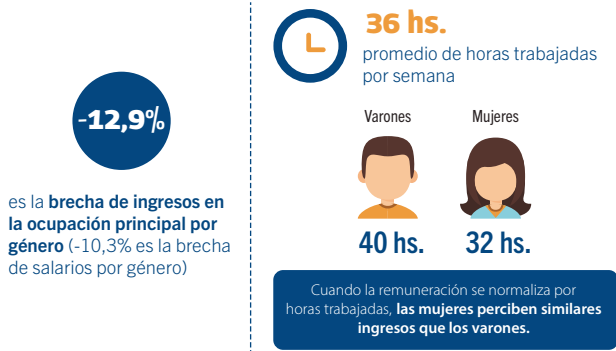
- La población ocupada trabaja en su ocupación principal –en promedio- **36 horas semanales**; los varones dedican 40 horas a la semana y las mujeres 32 horas. Al normalizar los ingresos por horas trabajadas, la brecha prácticamente se anula.

- En la comparación interanual, se observa una ampliación en la duración de la jornada laboral (3 horas), especialmente de los varones (6 horas).

- En el **sector** privado, que comprende a tres de cada cuatro integrantes de la población ocupada con ingresos, se expande respecto al mismo período del año anterior (12,5%), con un aumento de los ingresos (54,3%) que queda por arriba del promedio. El sector público, por su parte, marca ascensos del 42,8%.

- En los puestos de alta **calificación** (profesional y técnica), el ingreso medio (\$92.038) prácticamente duplica al correspondiente a los de baja calificación (operativa y no calificada) (\$46.276). En la comparación interanual, los puestos de alta calificación son los que muestran aumento superior en sus ingresos (57,1%).

Población ocupada



Nota: se excluye a los ocupados sin ingresos. Se ha imputado el valor de ingresos a aquellos casos que no declaran el monto de los mismos.

Fuente: Dirección General de Estadística y Censos (Ministerio de Hacienda y Finanzas GCBA). ETOI.

- Las **ramas** de servicios representan el 71,9% de la población ocupada con ingresos en el período, obteniéndose en la actividad principal un ingreso promedio de \$73.757 (excluye *Servicio doméstico*). Este ingreso se coloca por encima de *Comercio* (\$52.834, con el 15,6% de la población ocupada) y de *Industria y construcción* (\$66.110, con el 11,6% de la población ocupada). Esta dinámica se produce con un simultáneo ascenso en el número de puestos, que es mayor al del conjunto en *Comercio* (33,3%).
- Casi 70 de cada 100 personas ocupadas cursaron **estudios** superiores (terciarios o universitarios); 25,6% del total no los completó y tiene un ingreso en su ocupación principal de \$61.267 y un 44,2% los finalizó y tiene ingresos que en promedio son de \$89.675. Por su parte, la población ocupada con hasta secundario completo representó el 30,2% del total: el 13,6% no completó ese nivel (su ingreso laboral es de \$37.967) y el 16,6% lo hizo (con ingresos de \$43.618). Cabe destacar que el mayor incremento interanual de ingresos ocurrió en la población ocupada con nivel Universitario o Terciario completo y más (55,0%), y es el grupo que segunda mayor recuperación tiene en la actividad y en el empleo, sólo detrás del conjunto de hasta secundario incompleto (20,7%). Justamente esta categoría, que se encuentra en el otro extremo, vio crecer sus ingresos por debajo del promedio, en 46,5%.
- La población que se desempeña **por cuenta propia**, cerca de un quinto de la población ocupada, tiene una suba en sus ingresos de 60,4%, con un valor medio de \$54.261 y una mediana de \$40.000. Si bien la suba fue mayor en promedio a la de la población asalariada (46,9%), lo hace desde niveles significativamente más bajos. Cabe destacar que la población que trabaja por su cuenta fue de la más castigada por la pandemia, y la mayoría de los que perdieron su trabajo, pasó a la inactividad. En el tercer trimestre de 2021 y luego de varios trimestres de recuperación, la población cuentapropista en la Ciudad de Buenos Aires supera levemente las 310.000 personas, con un peso apenas por debajo al que tenía en 2019. El crecimiento interanual está motorizado por los que no tienen registro y/o no tienen regularidad en el pago y supera levemente al de la población asalariada en el mismo período.

Población asalariada

- La **población asalariada** de la Ciudad con ingresos en el período representa el 75,2% del total de la población ocupada, tiene un **ingreso** promedio de \$67.746 y una mediana de \$56.000.
- Este grupo de la población ocupada con ingresos en el período aumenta su **tamaño** en 9,5%, por debajo del crecimiento de la ocupación con ingresos en su conjunto.
- Los asalariados varones tienen un ingreso en su ocupación principal de \$71.599 y la mitad de ellos gana hasta \$60.000 al mes. Por su parte, las asalariadas mujeres tienen un ingreso por trabajo que en promedio es de \$64.195 y la mitad de ellas recibe \$50.000 o menos.
- En el último año, el ingreso de la población asalariada crece 46,9%, con una suba mayor en las mujeres (52,1%) respecto de los varones (42,4%). La **brecha de ingresos** es de 10,3%.
- Al 75,2% les efectúan **descuentos jubilatorios** (reciben \$76.463 frente a \$41.331 para los que no tienen descuentos de este tipo).
- En este período, el crecimiento de los ingresos de la población asalariada con descuentos (52,6%) queda por encima del correspondiente a los ingresos de la población sin descuentos (41,7%) y, como se presentó, parten de un valor significativamente superior. La recuperación en los puestos de trabajo en este trimestre fue más rápida entre los que no tienen descuento jubilatorio (42,5%). Debe tenerse en cuenta que la comparación se está realizando contra el momento en que estaba vigente el ASPO y que en ese período el recorte en los puestos afectó significativamente más a la población asalariada y de bajos ingresos, junto con la población por cuenta propia.
- El **servicio doméstico** fue uno de los grupos ocupacionales que se vio especialmente afectado por la emergencia sanitaria. En el tercer trimestre de 2021, la ocupación crece el 23,2% en comparación con igual período del año anterior, aunque queda más de 23% por debajo del nivel previo a la pandemia (2019). Esta expansión interanual en el empleo es más pronunciada que para el conjunto de la población ocupada de la Ciudad y se focaliza en las trabajadoras sin registro en la seguridad social. El ingreso de las ocupadas en estas labores tuvo una suba promedio de 12,2%.

Jefatura del hogar

- El 60,1% de la población ocupada **encabeza su hogar**.
- Las **tasas de actividad y de empleo de las jefas y jefes de hogar** residentes mejoran sensiblemente en relación al inicio de la pandemia, acompañando la tendencia de la población general, pero como ésta, aun no recuperan los niveles del mismo trimestre del 2019.
- El **ingreso medio de la ocupación principal** de quienes ejercen la jefatura del hogar (\$75.049) creció 49,0% frente al 52,9% de los otros miembros (\$56.681). La suba, en el caso de las jefas mujeres, estuvo por arriba de la de sus pares varones (52,4% y 46,3% respectivamente), aunque partiendo de un valor inferior (\$67.669) al de los varones (\$81.016).

Ingreso de la ocupación principal por sexo según posición en el hogar (promedio en pesos)



Jefas y jefes de hogar:

60,1% de la población ocupada.

El ingreso de la ocupación principal de los jefes/as de hogar creció el 49,0% frente a 52,9% de los otros miembros.

Nota: se excluye a los ocupados sin ingresos. Se ha imputado el valor de ingresos a aquellos casos que no declaran el monto de los mismos.

Fuente: Dirección General de Estadística y Censos (Ministerio de Hacienda y Finanzas GCBA). ETOI.

Ocupaciones secundarias

- El 15,1% de la población ocupada tiene **más de una ocupación** (224.000 personas), guarismo similar al previo a la pandemia, pero 2,7 pp superior al de un año antes (58.000 personas más), en pleno ASPO. La población asalariada, los jefes y las jefas de hogar y las mujeres están sobrerrepresentados entre la población ocupada que tienen dos o más ocupaciones.
- Entre las personas ocupadas con más de una ocupación, el **promedio de horas trabajadas** totales en la semana asciende a 43 horas (mediana 43 horas), poco más de 13 de ellas en las ocupaciones secundarias. Se observa aumentos en las horas trabajadas en la ocupación principal (3 horas) y también en las ocupaciones secundarias (0,5 horas).
- Se destaca que 16,4% de la población ocupada con más de una ocupación, tiene mayor **ingreso en las ocupaciones secundarias** que en la principal, guarismo que es más alto al de un año atrás. También vale decir que casi uno de cada ocho dentro de la población ocupada que conserva más de una ocupación, no recibe pago por alguna de ellas.
- El promedio de ingresos de las ocupaciones secundarias es de \$36.663 (la mitad gana \$25.000 o menos)⁶.
- Para la población que tiene más de una ocupación, la **masa de ingresos** que resulta de las ocupaciones secundarias, implica el 31,0% del total de ingresos por sus ocupaciones presentes. Al mismo tiempo, representa casi el 7% de la masa de ingresos total de los trabajadores con una o más ocupaciones.

Ingresos no laborales

- El **ingreso no laboral** promedia los \$39.891 y representa el 82,6% de los ingresos individuales de sus perceptores (852.000 individuos). En el último año, tuvo una suba (46,1%) que estuvo por debajo de los precios y aún más lejos de los ingresos laborales.

⁶ En la declaración de ingresos de la/s ocupación/es secundaria/s no se discrimina el aguinaldo, si hubiera, por cuanto los valores promedio no son directamente comparables con los de la ocupación principal que se presentan en este informe, que son netos de aguinaldo. A modo de referencia, en el tercer trimestre, el promedio del ingreso de la ocupación principal con aguinaldo incluido es 11,2% más que el promedio sin aguinaldo.

- Los hogares con al menos una persona que percibe **jubilaciones, pensiones y/o transferencias monetarias** son 522.000 (667.000 perceptores) y estos ingresos equivalen al 66,9% del ingreso total de esos hogares.

Población perceptora de jubilaciones y pensiones

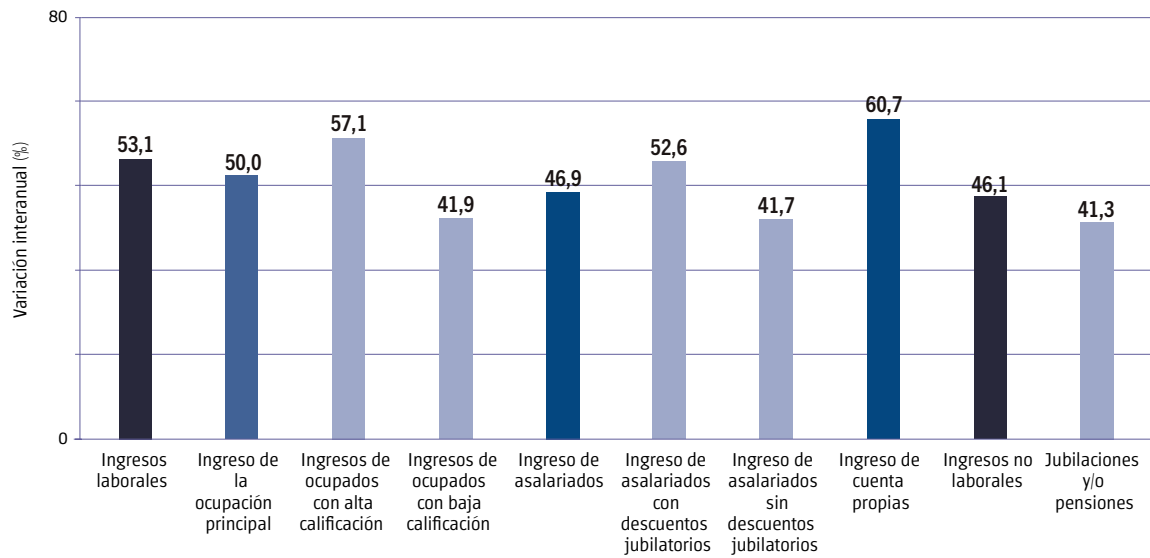


Nota: se ha imputado el valor de ingresos a aquellos casos que no declaran el monto de los mismos.

Fuente: Dirección General de Estadística y Censos (Ministerio de Hacienda y Finanzas GCBA). ETOI.

- En particular, la población perceptora de jubilaciones y/o pensiones es de 562.500 personas, con un ingreso promedio de \$46.176 (417.000 personas las tienen como único ingreso individual). En el último año, el incremento promedio en las prestaciones es de 41,3%, por arriba de la suba de la jubilación mínima (36,8%).
- Los hogares perceptores de ingresos por jubilaciones y/o pensiones se concentran en los quintiles intermedios de la distribución del ingreso total: el 72% está en los quintiles 2, 3 o 4. En relación al mismo trimestre de 2020, disminuyó la concentración en estos quintiles, pero aumentó en comparación con la de igual período de 2019, antes de la pandemia. El peso de las jubilaciones y/o pensiones en el ingreso total de los hogares perceptores es de 72,2%.
- Los ingresos por **transferencias monetarias** en hogares con niños, niñas y/o adolescentes (\$12.473) tienen un incremento muy moderado en relación al mismo trimestre del año anterior (9,1%).
- Sin embargo, cabe destacar que la extensión de la edad de los hijos con AUH para recibir el beneficio de la **tarjeta Alimentar** a 14 años, además de personas con discapacidad o que perciben la AUE, aumentó significativamente la cantidad de hogares perceptores (1% del total de la Ciudad). En esos hogares -que en más del 87% corresponden al primer quintil- la percepción de la tarjeta **Alimentar** representa el 22,7% de los ingresos. El impacto en el ingreso total del hogar también creció en el último trimestre, cuando aumentó el monto para los hogares con tres o más personas de hasta 14 años.

Gráfico 3 Variación interanual de ingresos laborales y no laborales. Ciudad de Buenos Aires. 3er. trimestre de 2021



Nota: se excluye a los trabajadores y las trabajadoras sin pago. Se ha imputado el valor de ingresos a aquellos casos que no declaran el monto de los mismos. Los ingresos se presentan netos de aguinaldo.

Fuente: Dirección General de Estadística y Censos (Ministerio de Hacienda y Finanzas GCBA). ETOI.

Para ver cuadros completos y datos destacados sobre la caracterización de la PEA y análisis de ingresos por fuente ingreso a: [Cuadros y gráficos – Portal de ocupación e ingresos](#)

También es posible acceder a información estadística sobre la Ciudad de Buenos Aires

Para consultas diríjase al Departamento Documentación y Atención al Usuario

Nuestras redes