



# IPCBA. Octubre de 2021

Informe de resultados | 1607



Noviembre de 2021



*Medalla de oro a la calidad en la Gestión Pública 2017*



**Buenos Aires Ciudad**

R.I. 9000-2482  
IRAM-ISO 9001:2015

## IPCBA. Octubre de 2021



Durante el mes de octubre el Índice de Precios al Consumidor de la Ciudad de Buenos Aires (IPCBA) registró un incremento de 3,7%, acumulando en los primeros 10 meses del año una suba de 40,2%. La trayec-

toría interanual –i.a.– de este indicador se ubicó en 49,9% (+1,8 puntos porcentuales -p.p.- por arriba del mes previo)<sup>1</sup>.

<sup>1</sup> Ver cuadros 5 y 8 del Anexo.

**Cuadro 1** IPCBA según divisiones de la canasta. Índice y variación porcentual respecto del mes anterior, acumulado anual e interanual

Nivel General y divisiones	Ponderación por división	Índice <sup>1</sup>		Variación porcentual*		
		Octubre de 2021*	Septiembre de 2021	Respecto del mes anterior	Acumulado anual	Interanual
<b>Nivel General</b>		<b>1.935,78</b>	<b>1.866,86</b>	<b>3,7</b>	<b>40,2</b>	<b>49,9</b>
1 Alimentos y bebidas no alcohólicas	17,07 %	2.051,81	1.979,06	3,7	42,6	51,5
2 Bebidas alcohólicas y tabaco	1,89 %	2.604,28	2.537,36	2,6	40,8	51,4
3 Prendas de vestir y calzado	6,89 %	2.145,66	1.997,83	7,4	51,3	63,0
4 Vivienda, agua, electricidad y otros combustibles	12,51 %	2.100,15	2.072,14	1,4	24,7	30,2
5 Equipamiento y mantenimiento del hogar	7,69 %	1.785,84	1.737,42	2,8	43,4	52,4
6 Salud	9,70 %	1.803,59	1.711,98	5,4	45,0	58,0
7 Transporte	11,87 %	1.920,52	1.870,15	2,7	39,0	50,7
8 Comunicaciones	3,90 %	1.383,03	1.359,45	1,7	39,1	39,3
9 Recreación y cultura	9,49 %	2.089,50	2.002,81	4,3	41,6	55,7
10 Educación	3,32 %	1.649,76	1.608,44	2,6	45,2	49,4
11 Restaurantes y hoteles	10,16 %	1.851,77	1.755,70	5,5	49,0	64,4
12 Bienes y servicios varios	5,50 %	1.639,05	1.590,57	3,0	31,4	36,6

<sup>1</sup> Base julio 2011-junio 2012 = 100.

\* Datos provisionales.

Fuente: Dirección General de Estadística y Censos (Ministerio de Hacienda y Finanzas GCBA).

# 1. Divisiones

## 1.1 Variación mensual

Durante octubre la variación del IPCBA respondió fundamentalmente a las subas en las siguientes divisiones: Alimentos y bebidas no alcohólicas, Prendas de vestir y calzado, Restaurantes y hoteles, Salud y Recreación y cultura, que en conjunto explicaron el 71,9% del alza del Nivel General.



Alimentos y bebidas no alcohólicas promedió un aumento de 3,7% y aportó 0,67 p.p. a la variación mensual de los precios al consumidor. Al interior de la división, los principales impulsos provinieron de: Verduras, tubérculos y legumbres (8,1%), Leche, productos lácteos y huevos (3,4%), Pan y cereales (4,0%) y Carnes y derivados (2,2%).



Prendas de vestir y calzado registró un incremento de 7,4% y aportó 0,55 p.p. a la variación mensual del IPCBA, como resultado del comportamiento estacional de la división.



Restaurantes y hoteles se elevó 5,5%, con una incidencia de 0,52 p.p., por subas en los precios de los alimentos preparados en restaurantes, bares y casas de comida.



Salud registró un alza de 5,4% e incidió 0,48 p.p., por nuevos ajustes en las cuotas de medicina prepaga<sup>2</sup> y, en menor medida, por incrementos en los valores de los medicamentos.



Recreación y cultura subió 4,3% y aportó 0,44 p.p., por aumentos en los precios de los servicios recreativos y deportivos. Le siguieron en importancia, las subas en los valores de los libros y de los servicios culturales.

El resto de las divisiones tuvo una incidencia positiva, aunque menor, en el Nivel General.

2 Según Resolución N° 2125/2021 del Ministerio de Salud.

## 1.2 Variación interanual

En términos interanuales, la división Alimentos y bebidas no alcohólicas fue la principal responsable del incremento de los precios minoristas, explicando el 18,5% de la variación interanual del Nivel General. Le siguieron en importancia: Transporte, Restaurantes y hoteles, Recreación y cultura, Salud y Vivienda, agua, electricidad y otros combustibles.

La aceleración de la trayectoria interanual del IPCBA respondió principalmente al mayor dinamismo de la tasa de suba de las siguientes divisiones: Restaurantes y hoteles 64,4% i.a. (+6,3 p.p. respecto al mes previo), Salud 58,0% i.a. (+4,9 p.p.) y Recreación y cultura 55,7% i.a. (+3,3 p.p.).

**Cuadro 2** IPCBA. Incidencia mensual e interanual de las divisiones en el Nivel General

Nivel General y divisiones	Octubre de 2021	
	Mensual	Interanual
<b>Nivel General</b>	<b>3,7</b>	<b>49,9</b>
Alimentos y bebidas no alcohólicas	0,67	9,22
Bebidas alcohólicas y tabaco	0,07	1,29
Prendas de vestir y calzado	0,55	4,43
Vivienda, agua, electricidad y otros combustibles	0,19	4,72
Equipamiento y mantenimiento del hogar	0,20	3,66
Salud	0,48	4,97
Transporte	0,32	5,93
Comunicaciones	0,05	1,18
Recreación y cultura	0,44	5,50
Educación	0,07	1,40
Restaurantes y hoteles	0,52	5,71
Bienes y servicios varios	0,14	1,87

**Nota:** los datos presentados son provisorios. La suma de las cifras parciales puede diferir del total por procedimientos de redondeo.

**Fuente:** Dirección General de Estadística y Censos (Ministerio de Hacienda y Finanzas GCBA).

## 2. Bienes y Servicios



Durante el mes de octubre los Bienes registraron una suba de 4,1%, por encima de los Servicios que aumentaron 3,3%.



La dinámica mensual de los Bienes reflejó fundamentalmente los incrementos en los precios de los alimentos (principalmente verduras y productos lácteos). En menor medida, se destacaron las subas en los valores de las prendas de vestir y de los automóviles. En tanto, el comportamiento de los Servicios respondió principalmente

a los aumentos en los precios de los alimentos preparados en restaurantes, bares y casas de comida y en las cuotas de medicina prepaga. Le siguieron en importancia, las alzas en los valores del alojamiento en hoteles y de los servicios recreativos y deportivos.

Así, en los primeros 10 meses del año los Bienes acumularon un incremento de 44,2% y los Servicios de 35,9%. En términos interanuales, ambas agrupaciones se aceleraron hasta: 55,0% i.a. en el caso de los Bienes (+0,1 p.p. respecto del mes previo) y 44,6% i.a. en el caso de los Servicios (+3,3 p.p.).

**Cuadro 3** IPCBA. Nivel General, Bienes y Servicios. Índice, incidencia mensual y variación porcentual respecto del mes anterior, acumulado anual e interanual

Nivel General, Bienes y Servicios	Ponderación	Índice <sup>1</sup>		Variación porcentual*			Incidencia mensual*
		Octubre de 2021*	Septiembre de 2021	Respecto del mes anterior	Acumulado anual	Interanual	
<b>Nivel General</b>		<b>1.935,78</b>	<b>1.866,86</b>	<b>3,7</b>	<b>40,2</b>	<b>49,9</b>	<b>3,7</b>
Bienes	47,28 %	2.153,97	2.069,41	4,1	44,2	55,0	2,14
Servicios	52,72 %	1.740,13	1.685,24	3,3	35,9	44,6	1,55

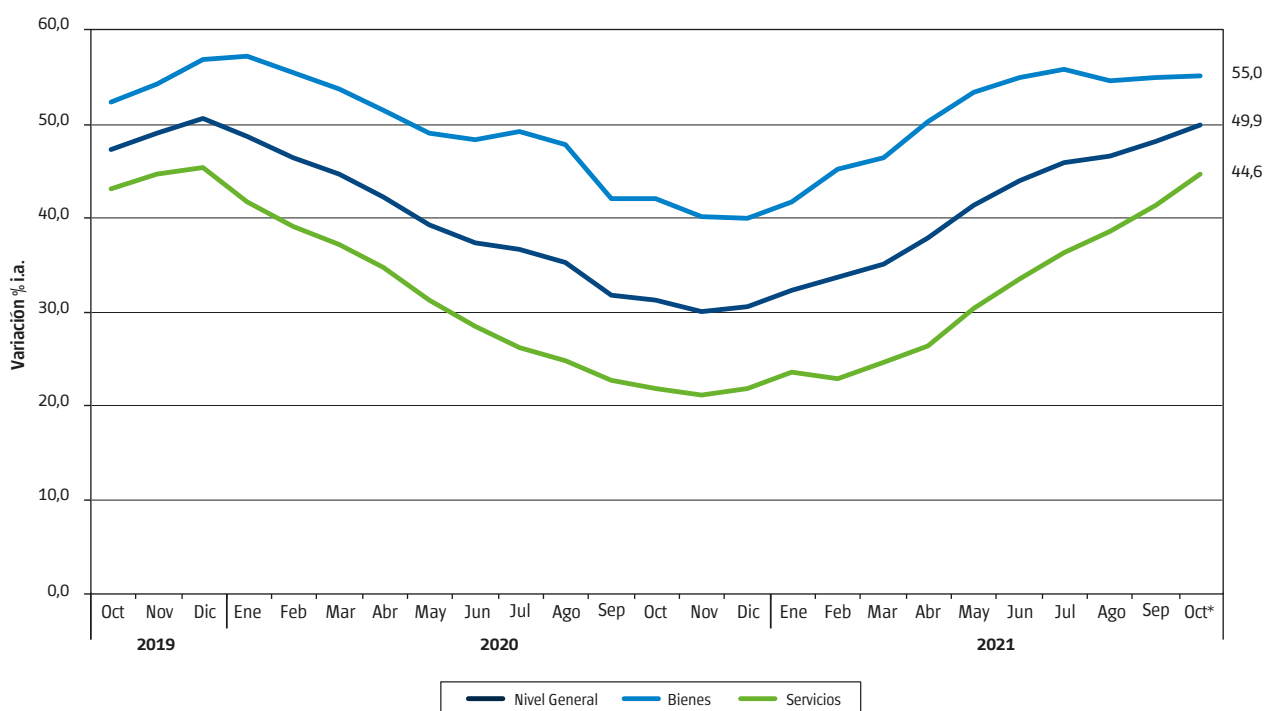
<sup>1</sup> Base julio 2011-junio 2012 = 100.

\* Datos provisionarios.

Nota: la suma de las cifras parciales puede diferir del total por procedimientos de redondeo.

Fuente: Dirección General de Estadística y Censos (Ministerio de Hacienda y Finanzas GCBA).

**Gráfico 1** IPCBA. Trayectoria interanual. Nivel General, Bienes y Servicios. Octubre de 2019/octubre de 2021



\* Datos provisionarios.

Fuente: Dirección General de Estadística y Censos (Ministerio de Hacienda y Finanzas GCBA).

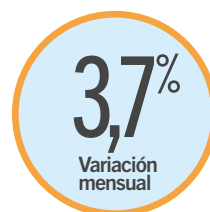
### 3. Estacionales, Regulados y Resto IPCBA



Estacionales



Regulados



Resto IPCBA<sup>3</sup>

Desagregando por subíndices, durante el mes de octubre Resto IPCBA -proxy de la inflación núcleo- promedió un incremento de 3,7%. En términos interanuales, esta agrupación se aceleró hasta 55,2% i.a. (+2,1 p.p. respecto del mes previo).

Los bienes y servicios Estacionales registraron una suba de 8,0%, destacándose las alzas en los valores de las

prendas de vestir, de las verduras, del alojamiento en hoteles y de las frutas. Así, este agregado aumentó su ritmo de suba hasta 52,9% i.a. (+1,6 p.p.).

Por último, los ítems Regulados promediaron un aumento de 0,5%, por ajustes en los precios de los cigarrillos. En términos interanuales, esta agrupación se desaceleró hasta 23,6% i.a. (-0,5 p.p.).

<sup>3</sup> La categoría Resto IPCBA es una subcanasta que mide la variación de precios de bienes y servicios que no tienen comportamiento estacional ni están sujetos a regulación, siendo un proxy de la inflación subyacente o también denominada inflación núcleo. Esta clasificación es similar a la que utilizaba el INDEC en el IPC GBA, base 1999=100, en la cual se incluía en la categoría Resto a los Sistemas de salud y servicios auxiliares y a la Educación formal.

**Cuadro 4** IPCBA. Nivel General, Estacionales, Regulados y Resto IPCBA. Índice, incidencia mensual y variación porcentual respecto del mes anterior, acumulado anual e interanual

Nivel General, Estacionales, Regulados y Resto IPCBA	Ponderación	Índice <sup>1</sup>		Variación porcentual*			Incidencia mensual*
		Octubre de 2021*	Septiembre de 2021	Respecto del mes anterior	Acumulado anual	Interanual	
<b>Nivel General</b>		<b>1.935,78</b>	<b>1.866,86</b>	<b>3,7</b>	<b>40,2</b>	<b>49,9</b>	<b>3,7</b>
Estacionales	8,91 %	2.107,74	1.952,29	8,0	43,0	52,9	0,74
Regulados	12,94 %	1.999,01	1.988,81	0,5	20,6	23,6	0,07
Resto IPCBA	78,15 %	1.905,70	1.836,92	3,7	43,9	55,2	2,88

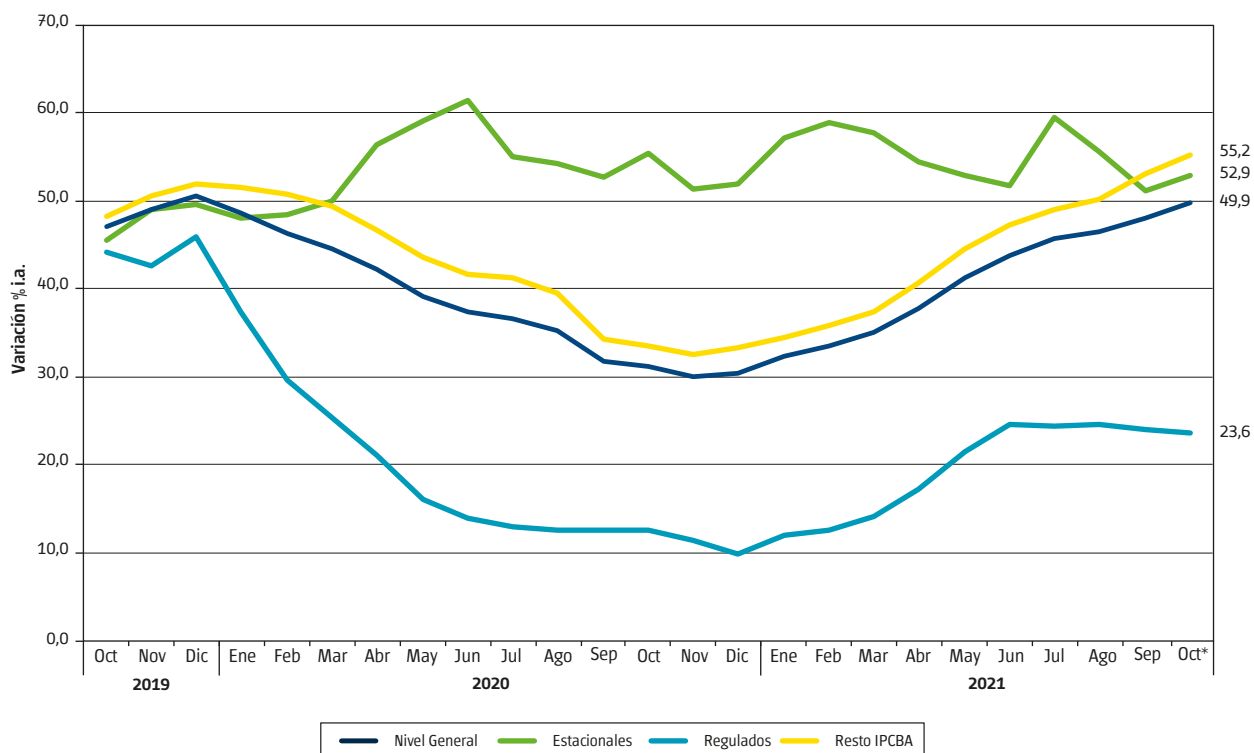
<sup>1</sup> Base julio 2011-junio 2012 = 100.

\* Datos provisorios.

Nota: la suma de las cifras parciales puede diferir del total por procedimientos de redondeo.

Fuente: Dirección General de Estadística y Censos (Ministerio de Hacienda y Finanzas GCBA).

**Gráfico 2** IPCBA. Trayectoria interanual. Nivel General, Estacionales, Regulados y Resto IPCBA. Octubre de 2019/ octubre de 2021



\* Datos provisionarios.

Fuente: Dirección General de Estadística y Censos (Ministerio de Hacienda y Finanzas GCBA).

## 4. Precios medios

En los Cuadros 6 y 7 del Anexo se presentan los precios medios de una selección de bienes y servicios que conforman la canasta del IPCBA.

# Anexo

**Cuadro 5** IPCBA. Evolución del Nivel General, de los Bienes y de los Servicios. Índice y variación porcentual respecto del mes anterior

Mes	Índice <sup>1</sup>			Variación porcentual		
	Nivel General	Bienes	Servicios	Nivel General	Bienes	Servicios
Enero de 2019	729,85	697,68	758,70	3,8	2,4	5,0
Febrero de 2019	754,44	716,43	788,52	3,4	2,7	3,9
Marzo de 2019	784,51	744,68	820,22	4,0	3,9	4,0
Abril de 2019	813,52	775,33	847,76	3,7	4,1	3,4
Mayo de 2019	839,06	799,47	874,55	3,1	3,1	3,2
Junio de 2019	862,25	821,97	898,36	2,8	2,8	2,7
Julio de 2019	881,29	838,60	919,56	2,2	2,0	2,4
Agosto de 2019	911,20	875,02	943,65	3,4	4,3	2,6
Septiembre de 2019	957,01	940,44	971,87	5,0	7,5	3,0
Octubre de 2019	983,47	978,95	987,52	2,8	4,1	1,6
Noviembre de 2019	1.022,85	1.029,91	1.016,52	4,0	5,2	2,9
Diciembre de 2019	1.058,50	1.067,26	1.050,65	3,5	3,6	3,4
Enero de 2020	1.084,28	1.095,71	1.074,03	2,4	2,7	2,2
Febrero de 2020	1.104,31	1.112,40	1.097,05	1,8	1,5	2,1
Marzo de 2020	1.134,63	1.144,55	1.125,74	2,7	2,9	2,6
Abril de 2020	1.156,95	1.173,90	1.141,76	2,0	2,6	1,4
Mayo de 2020	1.168,06	1.191,26	1.147,27	1,0	1,5	0,5
Junio de 2020	1.184,61	1.219,33	1.153,49	1,4	2,4	0,5
Julio de 2020	1.203,72	1.251,27	1.161,08	1,6	2,6	0,7
Agosto de 2020	1.232,73	1.292,61	1.179,03	2,4	3,3	1,5
Septiembre de 2020	1.260,36	1.335,82	1.192,70	2,2	3,3	1,2
Octubre de 2020	1.291,60	1.389,65	1.203,68	2,5	4,0	0,9
Noviembre de 2020	1.331,00	1.442,51	1.231,01	3,1	3,8	2,3
Diciembre de 2020	1.381,02	1.493,65	1.280,03	3,8	3,5	4,0
Enero de 2021	1.433,99	1.552,27	1.327,93	3,8	3,9	3,7
Febrero de 2021	1.474,86	1.615,19	1.349,02	2,9	4,1	1,6
Marzo de 2021	1.532,21	1.675,88	1.403,37	3,9	3,8	4,0
Abril de 2021	1.593,88	1.761,53	1.443,54	4,0	5,1	2,9
Mayo de 2021	1.651,33	1.825,69	1.494,98	3,6	3,6	3,6
Junio de 2021	1.704,33	1.887,50	1.540,08	3,2	3,4	3,0
Julio de 2021	1.754,55	1.948,03	1.581,06	2,9	3,2	2,7
Agosto de 2021	1.805,72	1.998,10	1.633,21	2,9	2,6	3,3
Septiembre de 2021	1.866,86	2.069,41	1.685,24	3,4	3,6	3,2
Octubre de 2021*	1.935,78	2.153,97	1.740,13	3,7	4,1	3,3

<sup>1</sup> Base julio 2011-junio 2012 = 100.

\* Datos provisionales.

Nota: la serie completa desde julio de 2012 está disponible en <https://www.estadisticaciudad.gob.ar/eyc/?p=27386>.

Fuente: Dirección General de Estadística y Censos (Ministerio de Hacienda y Finanzas GCBA).

**Cuadro 6** IPCBA. Principales precios medios de bienes y servicios (pesos). Ciudad de Buenos Aires. Octubre de 2021

Descripción	Unidad de medida	Precio medio
<b>Productos de limpieza para el hogar</b>		
Jabón en pan	1 x 200 gramos	59,32
Jabón en polvo para ropa (baja espuma)	bolsa plástica x 800 gramos	167,30
Acondicionador de ropa	repuesto x 900 cm <sup>3</sup>	153,76
Detergente vajilla común	envase PVC x 750 cm <sup>3</sup>	92,99
Brillo o autobrillo para pisos	botella plástica x 900 cm <sup>3</sup>	291,55
Limpiador cremoso	botella plástica x 375 gramos	76,33
Líquido limpiador	repuesto x 500 cm <sup>3</sup>	93,43
Lustramuebles	aerosol x 360 ml	205,51
Lavandina	botella plástica x 1 litro	71,62
Insecticida	aerosol x 360 cm <sup>3</sup>	207,62
<b>Artículos descartables para el hogar</b>		
Fósforos	caja de 230 unidades	88,89
Bolsa para residuos	envase x 30 bolsas de 45 x 60 cm	210,15
<b>Servicios de esparcimiento y entretenimiento</b>		
Práctica de gimnasia		2.743,79
Entrada de cine		529,39
Novela de suspenso		1.710,25
Libro de autoayuda		1.694,68
<b>Texto y materiales escolares</b>		
Cuaderno universitario	1 unidad x 84 hojas	228,95
Cuaderno escolar	1 unidad de 48 a 50 hojas	359,83
Lápices de colores	paquete x 12 unidades	286,70
Lápiz negro	1 unidad	33,58
Marcadores escolares	paquete x 12 unidades	279,68
Repuesto para carpeta	repuesto x 96 hojas	373,64
Fotocopia	1 unidad	5,58
<b>Servicios para el cuidado personal</b>		
Corte de cabello hombre		623,64
Corte de cabello mujer		734,72
<b>Artículos de higiene, tocador y belleza</b>		
Pañales bebés grandes	paquete x 16 unidades	320,75
Tampones	paquete x 20 unidades	282,28
Jabón de tocador	1 unidad x 125 gramos	60,99
Loción después de afeitarse	envase x 100 cm <sup>3</sup>	544,30
Desodorante femenino	envase x 60 ml a bolilla	235,81
Desodorante masculino	envase x 160 ml aerosol	224,62
Champú	envase x 400 cm <sup>3</sup>	331,25
Crema dental	tubo x 125 gramos	197,60
Crema para el cuerpo	frasco plástico x 200 gramos	222,39

**Nota:** los datos presentados son provisorios. La serie completa desde julio de 2012 está disponible en <https://www.estadisticaciudad.gob.ar/eyc/?p=28445>.

**Fuente:** Dirección General de Estadística y Censos (Ministerio de Hacienda y Finanzas GCBA).



**Cuadro 7** IPCBA. Principales precios medios de productos alimenticios (pesos). Ciudad de Buenos Aires. Octubre de 2021

Descripción	Unidad de medida	Precio medio
<b>Harinas, cereales y legumbres</b>		
Pan francés tipo flauta	1 kilo	203,38
Pan lacteado blanco	bolsa x 360 gramos	140,73
Pan para hamburguesas	paquete x 4 unidades	96,92
Pan rallado/rebozador	paquete x 500 gramos	93,17
Facturas	12 unidades	402,95
Galletitas de agua	paquete x 300 gramos	95,06
Galletitas dulces sin relleno	paquete x 400 gramos	152,61
Bizcochos de grasa	paquete x 200 gramos	62,01
Harina de trigo común	1 kilo	56,70
Harina de maíz	paquete x 500 gramos	62,58
Arroz blanco simple	1 kilo	107,03
Arroz blanco doble	1 kilo	247,25
Fideos secos largos	paquete x 500 gramos	67,60
Ravioles frescos en piezas	blíster x 500 gramos	178,96
Tapas para empanadas	330 gramos	95,41
Tapas para tartas	bolsa x 2 unidades de 400 gramos	111,51
Lentejas secas	bolsa x 500 gramos	197,69
Empanadas cocidas para llevar	12 unidades	1.011,46
Pizza para llevar	1 unidad	588,35
<b>Frutas y verduras</b>		
Manzana deliciosa roja	1 kilo	182,13
Banana	1 kilo	173,19
Limón	1 kilo	73,71
Mandarina	1 kilo	81,31
Naranja	1 kilo	65,42
Duraznos en conserva	lata x 485 gramos	201,37
Acelga	1 kilo	75,76
Lechuga criolla	1 kilo	169,04
Tomate perita	1 kilo	258,53
Tomate redondo	1 kilo	230,10
Ají morrón	1 kilo	296,63
Cebolla común	1 kilo	57,46
Zapallo	1 kilo	100,07
Zapallitos	1 kilo	101,53
Zanahoria	1 kilo	70,23
Batata	1 kilo	85,62
Papa	1 kilo	67,59
Puré de tomates	envase tetrabrick x 520 gramos	67,26
Arvejas en conserva	lata x 205 gramos	54,09
<b>Carnes y huevos</b>		
Asado	1 kilo	642,88
Carne picada común	1 kilo	416,50
Paleta	1 kilo	675,28
Cuadrada	1 kilo	782,73
Cuadril	1 kilo	848,88
Nalga	1 kilo	857,55
Hamburguesas	caja x 334 gramos	352,63
Pollo entero	1 kilo	205,81

Continúa

**Cuadro 7** Conclusión

Descripción	Unidad de medida	Precio medio
Chorizo fresco	1 kilo	548,14
Salchicha tipo viena	paquete x 6 unidades de 225 gramos	120,79
Jamón cocido	1 kilo	1.073,89
Paleta-fiambre	1 kilo	736,01
Salame	1 kilo	1.342,95
Salchichón	1 kilo	690,89
Atún en conserva al natural	entero en trozos –lata x 125 gramos	219,64
Atún en conserva en aceite	desmenuzado –lata x 125 gramos	110,33
Huevos de gallina	12 unidades	158,93
<b>Leche, yogurt y productos lácteos</b>		
Leche común entera	1 litro	82,54
Leche en polvo	400 gramos	326,32
Queso tipo cuartirolo	1 kilo	731,30
Queso port salut	1 kilo	844,74
Queso en barra	1 kilo	1.092,18
Queso para rallar	1 kilo	1.543,81
Queso rallado	paquete x 120 gramos	239,52
Manteca	paquete x 200 gramos	191,75
Yogur para beber	sachet x 1.000 gramos	187,35
<b>Aceites</b>		
Aceite de girasol	envase PET x 1.500 cm <sup>3</sup>	268,74
Aceite de maíz	envase por 1.000 cm <sup>3</sup>	387,57
<b>Dulces y azúcar</b>		
Azúcar blanca	1 kilo	78,21
Dulce de batata	1 kilo	240,93
Dulce de membrillo	1 kilo	258,09
Mermelada	envase x 454 gramos	149,45
<b>Bebidas alcohólicas</b>		
Vino tinto común	envase tetrabrick x 1 litro	151,88
Cerveza en botella	botella x 1.000 cm <sup>3</sup>	168,72
<b>Bebidas no alcohólicas</b>		
Agua mineral	envase plástico x 2,25 litros	96,48
Agua de mesa	bidón x 5 litros	158,71
Gaseosa cola	envase plástico x 2,25 litros	163,37
Agua saborizada	botella plástica x 1,5 litros	98,38
Bebida a base de hierbas	botella plástica x 1,25 litros	93,76
Jugo en polvo	sobre rinde 1 litro	22,52
<b>Otros alimentos</b>		
Sal fina	500 gramos	57,27
Sal gruesa	1 kilo	82,19
Mayonesa común	sachet x 500 gramos	142,79
Vinagre de vino	botella plástica x 1 litro	129,67
Salsa a base de tomate	envase x 340 gramos	83,12
Café molido	250 gramos	221,30
Yerba mate	1 kilo	447,55
Té común en saquitos	caja x 25 saquitos	54,51
Cacao en polvo	360 gramos	177,85

**Nota:** los datos presentados son provisorios. La serie completa desde julio de 2012 está disponible en <https://www.estadisticaciudad.gob.ar/eyc/?p=28444>.

**Fuente:** Dirección General de Estadística y Censos (Ministerio de Hacienda y Finanzas GCBA).

**Cuadro 8** IPCBA según principales aperturas. Índice y variación porcentual respecto del mes anterior, acumulado anual e interanual

Apertura	Índice <sup>1</sup>		Variación porcentual*		
	Octubre de 2021*	Septiembre de 2021	Respecto del mes anterior	Acumulado anual	Interanual
<b>Nivel General</b>	<b>1.935,78</b>	<b>1.866,86</b>	<b>3,7</b>	<b>40,2</b>	<b>49,9</b>
<b>Alimentos y bebidas no alcohólicas</b>	<b>2.051,81</b>	<b>1.979,06</b>	<b>3,7</b>	<b>42,6</b>	<b>51,5</b>
<i>Alimentos</i>	2.064,72	1.990,32	3,7	43,1	52,2
Pan y cereales	1.935,56	1.861,75	4,0	41,8	48,6
Carnes y derivados	1.866,71	1.826,31	2,2	41,4	66,6
Pescados y mariscos	2.102,32	2.090,72	0,6	50,4	55,0
Aceites y grasas	3.018,62	2.976,19	1,4	48,4	60,3
Leche, productos lácteos y huevos	2.313,51	2.238,37	3,4	53,3	56,7
Frutas	2.088,96	1.994,00	4,8	19,7	36,1
Verduras, tubérculos y legumbres	2.234,01	2.066,95	8,1	41,6	28,3
Azúcar, dulces, chocolate, golosinas	1.918,94	1.821,33	5,4	46,9	56,9
Otros alimentos	2.120,07	2.044,96	3,7	41,0	48,5
<i>Bebidas no alcohólicas</i>	1.960,17	1.899,10	3,2	38,7	46,6
Café, té, yerba y cacao	2.454,18	2.375,05	3,3	48,5	57,6
Aguas minerales, bebidas gaseosas y jugos	1.810,18	1.754,59	3,2	35,0	42,5
<b>Bebidas alcohólicas y tabaco</b>	<b>2.604,28</b>	<b>2.537,36</b>	<b>2,6</b>	<b>40,8</b>	<b>51,4</b>
<i>Bebidas alcohólicas</i>	1.770,29	1.676,69	5,6	58,7	72,5
Bebidas espirituosas, destiladas y licores	1.816,49	1.710,89	6,2	63,3	77,8
Vinos	1.515,67	1.433,61	5,7	65,3	77,7
Cerveza	2.787,51	2.649,17	5,2	45,7	61,9
<i>Tabaco</i>	3.299,74	3.255,08	1,4	34,0	43,5
<b>Prendas de vestir y calzado</b>	<b>2.145,66</b>	<b>1.997,83</b>	<b>7,4</b>	<b>51,3</b>	<b>63,0</b>
<i>Prendas de vestir y materiales</i>	2.214,78	2.048,12	8,1	53,1	65,1
<i>Calzado</i>	1.942,39	1.849,96	5,0	45,8	56,5
<b>Vivienda, agua, electricidad y otros combustibles</b>	<b>2.100,15</b>	<b>2.072,14</b>	<b>1,4</b>	<b>24,7</b>	<b>30,2</b>
<i>Alquiler de la vivienda</i>	1.403,33	1.377,07	1,9	27,4	36,8
<i>Mantenimiento y reparación de la vivienda</i>	2.242,09	2.138,39	4,8	52,2	70,6
<i>Suministro de agua y otros servicios relacionados con la vivienda</i>	2.063,91	2.041,79	1,1	29,3	35,1
Suministro de agua	3.227,57	3.227,57	0,0	0,0	0,0
Gastos comunes por la vivienda	1.902,87	1.877,69	1,3	38,9	47,2
<i>Electricidad, gas y otros combustibles</i>	4.020,75	4.020,75	0,0	9,5	9,8
Electricidad	3.534,21	3.534,21	0,0	11,5	11,5
Gas	4.585,55	4.585,55	0,0	7,8	8,3
<b>Equipamiento y mantenimiento del hogar</b>	<b>1.785,84</b>	<b>1.737,42</b>	<b>2,8</b>	<b>43,4</b>	<b>52,4</b>
<i>Muebles, accesorios, alfombras</i>	2.272,91	2.193,82	3,6	43,2	62,3
<i>Artículos textiles para el hogar</i>	2.544,01	2.454,11	3,7	39,6	49,6
<i>Artefactos para el hogar</i>	2.081,93	2.043,56	1,9	31,6	39,9
<i>Vajilla, utensilios, loza y cristalería</i>	2.562,00	2.476,60	3,4	43,4	60,1
<i>Herramientas y equipos para el hogar y el jardín</i>	2.331,35	2.272,71	2,6	48,7	58,9
<i>Bienes y servicios para la conservación del hogar</i>	1.473,52	1.435,15	2,7	47,4	52,3

Continúa

**Cuadro 8** Conclusión

Apertura	Índice <sup>1</sup>		Variación porcentual*		
	Octubre de 2021*	Septiembre de 2021	Respecto del mes anterior	Acumulado anual	Interanual
<b>Salud</b>	<b>1.803,59</b>	<b>1.711,98</b>	<b>5,4</b>	<b>45,0</b>	<b>58,0</b>
<i>Productos medicinales, artefactos y equipos para la salud</i>	1.919,60	1.864,26	3,0	41,7	53,8
<i>Productos farmacéuticos</i>	1.880,40	1.826,67	2,9	43,2	56,5
<i>Otros productos medicinales</i>	2.474,23	2.408,40	2,7	26,0	29,7
<i>Artefactos y equipos terapéuticos y sus reparaciones</i>	2.051,23	1.985,48	3,3	38,5	46,8
<i>Servicios para pacientes externos</i>	1.635,40	1.582,07	3,4	47,1	58,1
<i>Seguros médicos</i>	1.770,81	1.624,62	9,0	47,8	62,5
<b>Transporte</b>	<b>1.920,52</b>	<b>1.870,15</b>	<b>2,7</b>	<b>39,0</b>	<b>50,7</b>
<i>Transporte personal</i>	2.214,61	2.138,29	3,6	52,2	68,1
<i>Adquisición de vehículos</i>	3.404,61	3.210,83	6,0	65,6	91,5
<i>Funcionamiento de equipos de transporte de uso del hogar</i>	1.717,90	1.690,60	1,6	42,7	52,6
<i>Transporte público</i>	1.466,47	1.456,17	0,7	15,6	21,3
<i>Servicios de transporte por carretera</i>	1.418,47	1.409,23	0,7	15,9	18,5
<i>Servicios de transporte por ferrocarril</i>	1.438,06	1.438,06	0,0	33,2	43,7
<i>Servicios de transporte aéreo</i>	1.888,23	1.860,01	1,5	4,6	26,9
<b>Comunicaciones</b>	<b>1.383,03</b>	<b>1.359,45</b>	<b>1,7</b>	<b>39,1</b>	<b>39,3</b>
<i>Servicios postales</i>	2.430,57	2.430,57	0,0	35,1	35,1
<i>Equipos telefónicos</i>	2.035,13	1.955,46	4,1	15,9	18,4
<i>Servicios telefónicos</i>	1.359,68	1.337,56	1,7	40,4	40,4
<b>Recreación y cultura</b>	<b>2.089,50</b>	<b>2.002,81</b>	<b>4,3</b>	<b>41,6</b>	<b>55,7</b>
<i>Equipos audio-visuales, fotográficos y de procesamiento de la información</i>	1.825,56	1.765,81	3,4	30,8	38,3
<i>Artículos para la recreación, jardines y mascotas</i>	2.582,84	2.484,44	4,0	49,2	62,3
<i>Servicios recreativos y culturales</i>	1.847,22	1.769,60	4,4	37,4	58,2
<i>Diarios, revistas, libros y artículos de papelería y dibujo</i>	2.614,56	2.473,80	5,7	45,7	57,6
<i>Paquete turístico y excursiones</i>	2.076,00	2.006,15	3,5	60,5	72,1
<b>Educación</b>	<b>1.649,76</b>	<b>1.608,44</b>	<b>2,6</b>	<b>45,2</b>	<b>49,4</b>
<i>Servicios educativos</i>	1.649,76	1.608,44	2,6	45,2	49,4
<b>Restaurantes y hoteles</b>	<b>1.851,77</b>	<b>1.755,70</b>	<b>5,5</b>	<b>49,0</b>	<b>64,4</b>
<i>Restaurantes y comidas preparadas</i>	1.872,17	1.783,55	5,0	51,8	67,0
<i>Hoteles</i>	1.673,89	1.512,94	10,6	26,0	42,5
<b>Bienes y servicios varios</b>	<b>1.639,05</b>	<b>1.590,57</b>	<b>3,0</b>	<b>31,4</b>	<b>36,6</b>
<i>Cuidado personal</i>	1.849,46	1.793,73	3,1	30,8	35,4
<i>Efectos personales</i>	2.143,50	2.025,39	5,8	41,1	52,4
<i>Seguros</i>	1.261,31	1.229,23	2,6	31,4	42,0
<i>Servicios financieros</i>	1.334,85	1.330,70	0,3	47,1	49,3
<i>Otros servicios</i>	978,79	970,90	0,8	24,3	26,4

<sup>1</sup> Base julio 2011-junio 2012 = 100.

\* Datos provisionales.

Fuente: Dirección General de Estadística y Censos (Ministerio de Hacienda y Finanzas GCBA).

---

También es posible  
acceder a información estadística  
sobre la Ciudad de Buenos Aires

Para consultas diríjase al  
Departamento Documentación  
y Atención al Usuario

Nuestras  
redes