

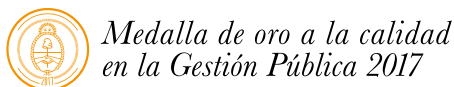


Análisis de ingresos por fuente. Ciudad de Buenos Aires. 1er. trimestre de 2021

Informe de resultados | 1576



Julio de 2021



Buenos Aires Ciudad

IRAM-ISO 9001:2015

Análisis de ingresos por fuente. Ciudad de Buenos Aires. 1er. trimestre de 2021

La Encuesta Trimestral de Ocupación e Ingresos (ETOI) es un relevamiento continuo, que tiene por objetivo la obtención de estimaciones permanentes de indicadores del mercado de trabajo y de ingresos de la población de la Ciudad de Buenos Aires. La población bajo estudio está constituida por los hogares particulares de la Ciudad de Buenos Aires, quedando excluida la población residente en hogares colectivos, los huéspedes en hoteles turísticos y las personas sin residencia fija. Se trata de un estudio por muestreo de viviendas en las que se encuesta a la totalidad de los hogares que habitan en ellas y a todos sus miembros.

El instrumento de recolección de datos no sufrió modificaciones metodológicas ni conceptuales desde que se inició el ASPO, incluso en los trimestres en los que las entrevistas se hicieron en forma telefónica. A partir de entonces, se han agregado indicadores a los fines de describir el funcionamiento de mercado de trabajo durante la crisis sanitaria, que no afectan la comparabilidad con períodos anteriores. Cabe señalar que, en este trimestre se retomó la recolección de los datos en la modalidad presencial.

Cabe señalar que el instrumento de recolección de datos no sufrió modificaciones metodológicas ni conceptuales. No obstante se han agregado indicadores a los fines de describir el funcionamiento de mercado de trabajo durante la crisis sanitaria, que no afectan la comparabilidad con períodos anteriores.

Este informe está centrado en las fuentes de ingresos. Se presentan datos agregados de los ingresos de los hogares y del ingreso *per capita* familiar. Se exhibe la composición de los ingresos en términos de las principales fuentes de las cuales provienen: los ingresos laborales (en particular, los ingresos de la ocupación principal) y los ingresos no laborales (con foco en los ingresos por jubilaciones y/o pensiones). Se agrega a lo anterior, información sobre el porcentaje de hogares en los que algún miembro percibe ingresos por fuente, en forma exclusiva o en combinación con otras.

Asimismo, se exponen los ingresos de la ocupación principal de los individuos perceptores y las diferencias por sexo según distintas dimensiones de la ocupación (la calificación del puesto, la rama de actividad, la categoría ocupacional) y de la población ocupada (máximo nivel de instrucción alcanzado). Se agrega información sobre la

cantidad de horas trabajadas en la ocupación principal por sexo y sobre el ingreso de la ocupación principal según la posición en el hogar (jefatura). Para la población asalariada en particular, se presenta un indicador que aproxima a la precariedad en el empleo: los ingresos según se efectúen descuentos jubilatorios, con distinción por sexo.

Por último, se exhiben las características de los ingresos no laborales, con foco en quienes reciben jubilaciones y/o pensiones y transferencias monetarias condicionadas.

Los datos aquí expuestos complementan los difundidos en el Informe de Resultados 1562: [Ingresos en la Ciudad de Buenos Aires – 1er. trimestre de 2021](#) publicado por la Dirección General de Estadística y Censos en mayo de 2021.

Fuentes de ingreso de los hogares

En el primer trimestre de 2021, la ocupación queda por debajo del nivel del período pre-pandemia. Como la retracción en la actividad es superior, también cae la desocupación en el período hasta ubicarse en 10,0% (166.000 personas desocupadas)¹. En lo que respecta a los precios, se expanden 33,6%, un factor que explica en buena medida el deterioro de las condiciones de vida de los hogares²:

La adversa situación en el mercado de trabajo, fuente de cerca del 75% de los recursos con los que se sostienen los hogares de la Ciudad, afecta más a algunos grupos poblacionales, como el de las mujeres, los jóvenes y los ocupados en *Servicios*.

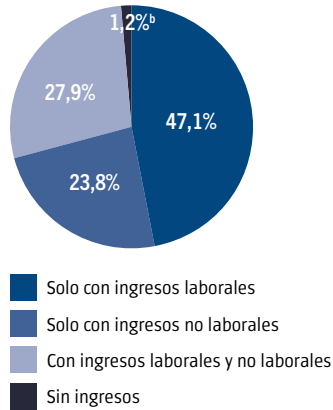
1 Al respecto, véase el Informe de Resultados 1571: [“Caracterización de la PEA. Ciudad de Buenos Aires. 1er. trimestre de 2021”](#). Julio de 2021. DGEyC.

2 Al respecto, véase el Informe de Resultados 1563: [“Condiciones de vida en la Ciudad de Buenos Aires: indigencia y pobreza por ingresos y estratificación. 1er. trimestre de 2021”](#). Junio de 2021. DGEyC.

Dentro de los datos destacados del período se observa:

- El 47,1% de los hogares cuenta con ingresos laborales exclusivamente, 23,8% solo con ingresos no laborales y 27,9% combina ingresos de ambas fuentes. En particular, uno de cada 7 hogares de la Ciudad de Buenos Aires se mantiene únicamente con jubilaciones y/o pensiones. En relación al mismo período del año anterior, aumentó el peso de los hogares que se mantienen exclusivamente de ingresos no laborales: jubilaciones y pensiones, pero especialmente otras transferencias monetarias.

Distribución de los hogares según fuente de ingresos (%)

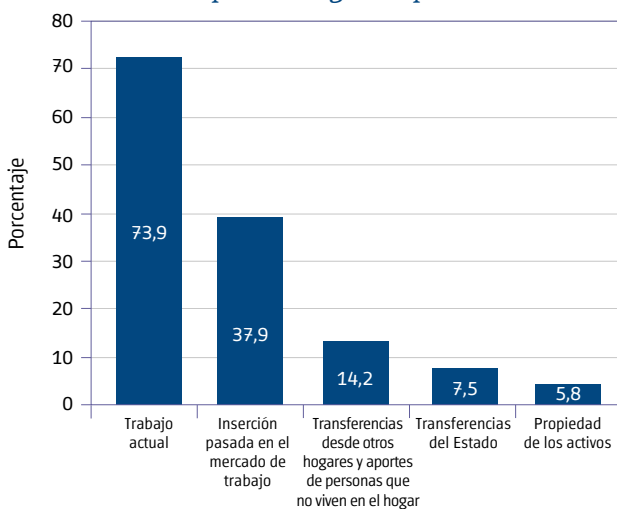


Dentro de los hogares con ingresos no laborales, el **62,3%** solo perciben **jubilaciones y/o pensiones**.

^aValor de la celda con carácter indicativo (el coeficiente de variación estimado es mayor al 20% y menor o igual al 30%).

Fuente: Dirección General de Estadística y Censos (Ministerio de Hacienda y Finanzas GCBA). ETOI.

Porcentaje de hogares en los que al menos uno de los miembros percibe ingresos por fuente



Nota: un mismo hogar puede ser contabilizado en más de una categoría. El porcentaje está calculado sobre el total de hogares de la Ciudad (incluye los hogares sin ingresos). Los ingresos por la inserción pasada en el mercado de trabajo comprenden los de ocupaciones anteriores, jubilaciones, pensiones, seguro de desempleo y/o indemnizaciones. Las transferencias desde otros hogares incluyen cuotas por alimentos y otros aportes de personas que no viven en el hogar. Los ingresos de la propiedad de los activos involucran alquileres, rentas o intereses y utilidades, beneficios o dividendos.

Fuente: Dirección General de Estadística y Censos (Ministerio de Hacienda y Finanzas GCBA). ETOI.

- El 73,9% de los hogares percibe ingresos por la participación actual en el mercado de trabajo de alguno de sus miembros y 37,9% recibe ingresos por jubilaciones, pensiones, seguro de desempleo y/o indemnizaciones, es decir, por su inserción pasada en el mercado de trabajo. Si bien las transferencias tienen incidencias que las colocan por detrás, son significativos los guarismos de las que provienen de residentes en otros hogares (14,2%) y del Estado (7,5%). Se completan las fuentes de ingresos de los hogares con la procedente de la propiedad de los activos (5,8%). En comparación con el mismo trimestre del año anterior, se reduce el porcentaje de hogares que perciben ingresos por el trabajo actual de sus miembros (3,0 pp.) y por el trabajo pasado (2,7 pp.); en cambio, crece el de los hogares que perciben ingresos por transferencias desde otros hogares (1,5 pp.).

- La ayuda estatal a través de la AUH y, en menor medida, la Tarjeta Alimentar que se concentró en los hogares en condición de pobreza, sirvió para amortiguar el deterioro en sus ingresos. Cabe aclarar que el Ingreso Familiar de Emergencia (IFE) se cobró hasta septiembre de 2020, por lo que no tuvo incidencia en este período.

- El 77,2% de la masa de ingresos del primer trimestre de 2021 corresponde a ingresos laborales y el 22,8% restante a ingresos no laborales, poniendo de manifiesto la centralidad del trabajo para la manutención de los hogares de la Ciudad.

- La mayor parte de los ingresos laborales se origina en la ocupación principal (93,2%); el resto (6,8%) corresponde a otras ocupaciones, actuales o anteriores.

- En lo que respecta a los ingresos no laborales, \$74 de cada \$100 provienen de jubilaciones y/o pensiones, con un peso similar al de igual período del año anterior.

- Se destaca que el 45,8% de los hogares recibió préstamos en el período y 30,8% utilizó ahorros.

Ingreso Total Familiar (ITF), Ingreso Per Capita Familiar (IPCF) e Ingreso individual

A continuación se presenta la dinámica de los ingresos total familiar y *per capita* familiar, en cuyos cálculos promedio se incluyen los hogares sin ingresos³:

- En el último año, los precios crecen (33,6%) por encima del Ingreso total familiar y el ingreso *per capita* familiar (22,6% y 22,8% respectivamente). Lo anterior tiene implicancias en las condiciones de vida de los hogares, entre las que se destaca el incremento de la pobreza (indigente y no indigente), que alcanza la marca más alta para un primer trimestre de la serie histórica iniciada en 2015⁴.

³ La inclusión de los hogares sin ingresos complementa la información presentada en el Informe de Resultados 1562: ["Ingresos en la Ciudad de Buenos Aires. 1er trimestre de 2021"](#) y explica las diferencias con los cuadros allí incluidos.

⁴ En el primer trimestre de 2021, la pobreza alcanza al 19,7% de los hogares (257.000 hogares) y al 26,5% de las personas (817.000 personas). En particular, la indigencia abarca al 6,6% de los hogares (86.000 hogares) y al 9,4% de las personas (290.000 personas). Para más información, véase el Informe de Resultados 1563: ["Condiciones de vida en la Ciudad de Buenos Aires: indigencia y pobreza por ingresos y estratificación. 1er trimestre de 2021"](#), publicado en junio de 2021.

Ingreso de la ocupación principal y por jubilación y/o pensión

Ingresos por fuente	Ocupados/as en su ocupación principal	Asalariados/as	Con descuento jubilatorio	Sin descuento jubilatorio	Patrones/as	Trabajadores/as por cuenta propia	Jubilados/as y/o pensionados/as
Ingreso promedio (\$)	54.733	54.029	60.221	34.657	113.706*	43.234	35.869
Variación interanual (%)	30,7	28,3	25,4	35,7	49,6	30,1	17,3
Variación interanual de la población con ingresos (%)	-2,3	-2,0	0,7	-9,4	2,4	-4,3	-1,6

*Valor de la celda con carácter indicativo (el coeficiente de variación estimado es mayor al 10% y menor o igual al 20%).

Nota: las variaciones de población en este cuadro corresponden a los cambios en el número de perceptores de ingresos en cada categoría entre el primer trimestre de 2020 y el mismo período de 2021. Los valores para las distintas categorías de ocupados pueden diferir de los publicados en el Informe de Resultados 1571: "Caracterización de la PEA. Ciudad de Buenos Aires. 1er. trimestre de 2021" porque allí el cálculo se realiza sobre el total de ocupados, independientemente de que hubieran recibido ingresos en el período.

Se excluye a los ocupados sin ingresos. Se ha imputado el valor de ingresos a aquellos casos que no declaran el monto de los mismos.

Fuente: Dirección General de Estadística y Censos (Ministerio de Hacienda y Finanzas GCBA). ETOI.

- El ingreso total individual, compuesto por todos los ingresos laborales y no laborales, es de \$54.053 en este período, con un incremento interanual de 26,2%.

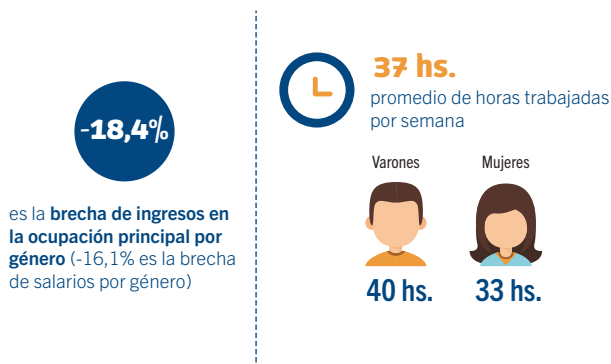
Ingresos laborales

- Los ingresos laborales aumentaron 30,1% en la comparación con el mismo período del año anterior, por encima de los ingresos no laborales (19,2%).
- Para quienes perciben ingresos laborales, estos ingresos explican el 92,7% del ingreso individual (incluye los ingresos de la ocupación principal, de la/s secundaria/s y de ocupaciones anteriores).

Ocupación principal

- El promedio de ingresos de la ocupación principal en el primer trimestre de 2021 es de \$54.733 y la mitad de la población ocupada tiene un ingreso en su ocupación principal de \$42.000 o menos. El aumento medio de ingresos es de 30,7% en el período, pero cabe advertir de las grandes disparidades al interior del conjunto de ocupados, como se verá más adelante. La suba se da con un ajuste simultáneo en la cantidad de población ocupada con ingresos (-2,3%), especialmente entre los asalariados sin registro en la seguridad social y, de manera más tenue, en los trabajadores de baja calificación, es decir en los que tienen menores ingresos.
- En el primer trimestre, los varones ganan \$59.948 y las mujeres \$48.946, es decir que ellas ganan 18,4% menos que sus pares. Desde un valor inferior, el ingreso de la ocupación principal de las mujeres creció entonces 30,9%, en tanto que el de los varones, 29,8%.
- La población ocupada trabaja en su ocupación principal –en promedio– 37 horas semanales; los varones dedican 40 horas a la semana y las mujeres 33 horas. Al normalizar los ingresos por horas trabajadas, la brecha desaparece en este trimestre, algo que no ocurre en los anteriores.
- En la comparación interanual, se observa una reducción en la duración de la jornada laboral (48 minutos), especialmente de los varones (54 minutos).

Población ocupada



Nota: se excluye a los ocupados sin ingresos. Se ha imputado el valor de ingresos a aquellos casos que no declaran el monto de los mismos.

Fuente: Dirección General de Estadística y Censos (Ministerio de Hacienda y Finanzas GCBA). ETOI.

- En el sector privado, que reduce la cantidad de ocupados respecto al mismo período del año anterior (-3,7%), el aumento de los ingresos (32,3%) queda por arriba del promedio. El sector público, por su parte, marca aumentos del 25,0%.
- En los puestos de alta calificación (profesional y técnica), el ingreso medio (\$75.203) casi duplica al correspondiente a los de baja calificación (operativa y no calificada) (\$37.160), donde la pérdida de puestos es mayor y concentrada en *Servicios* (en menor medida, también en *Comercio*). En la comparación interanual, los puestos de baja calificación son los que muestran aumento superior en sus ingresos.
- Las ramas de servicio representan el 71,4% de la población ocupada, obteniéndose en la actividad principal un ingreso promedio de \$59.219. Este ingreso se coloca por encima de *Comercio* (\$39.215, con el 13,3% de los ocupados) y de *Industria y construcción* (\$60.014, con el 14,1% de los ocupados).

- Casi 68 de cada 100 personas ocupadas cursaron estudios superiores (terciarios o universitarios); 25,6% del total no los completó y tiene un ingreso en su ocupación principal de \$53.654 y un 42,4% los finalizó y tiene ingresos que en promedio son de \$69.699. Por su parte, la población ocupada con hasta secundario completo representó el 32,0% del total: el 14,7% no completó ese nivel (su ingreso laboral es de \$30.442) y el 17,3% lo hizo (con ingresos de \$40.235).
- La población que se desempeña por su cuenta, casi un quinto de la población ocupada, tiene una suba en sus ingresos de 30,1%, con un valor medio de \$43.234 y una mediana de \$30.000. El nivel se ubica cerca del correspondiente al del mismo período del año anterior; los más afectados son los que no tienen registro para el ejercicio de su actividad.

Población asalariada

- La población asalariada de la Ciudad con ingresos en el período representa el 75,7% del total de la población ocupada, tiene un ingreso promedio de \$54.029 y una mediana de \$43.000.
- Este conjunto de ocupados con ingresos en el período disminuye su tamaño en 2,0%, algo menos que la caída de la ocupación con ingresos en su conjunto (-2,3%)⁵.
- Los asalariados varones tienen un ingreso en su ocupación principal de \$58.873 y la mitad de ellos gana hasta \$48.000 al mes. Por su parte, las asalariadas mujeres tienen un ingreso por trabajo que en promedio es de \$49.374 y la mitad de ellas recibe \$40.000 o menos.
- En el último año, el ingreso de la población asalariada crece 28,3%, con leves diferencias entre varones (25,8%) y mujeres (30,8%). La brecha de ingresos es de 16,1%.
- Al 75,8% les efectúan descuentos jubilatorios (reciben \$60.221 frente a \$34.657 para los que no tienen descuentos de este tipo).
- En este período, el crecimiento de los ingresos de la población asalariada sin descuentos (35,7%) es superior al de la que le efectúan descuentos (25,4%), pero parten de un valor significativamente menor y forman parte del conjunto de ocupados más afectados por las reducciones de puestos (9,4%). En su mayoría, este conjunto no hace aportes por sí mismo, por lo que la pérdida de la ocupación implica además de la reducción a cero de los ingresos, la inexistencia de protección social a través del seguro de desempleo.
- El servicio doméstico es uno de los grupos ocupacionales que se ve especialmente afectado por la emergencia sanitaria. En el primer trimestre de 2021, cerca del 9% queda sin ocupación en comparación con igual período del año anterior. Este deterioro en el empleo es mucho más pronunciado que para el conjunto de ocupados de la Ciudad y se focaliza en las trabajadoras sin registro en la seguridad social. Además de la reducción en la ocupación, 11% de las que conservan su puesto de trabajo no concurren en la semana de referencia, lo que tiene implicancias sobre los ingresos

y en el mantenimiento del vínculo laboral en el futuro. El ingreso de las ocupadas en estas labores tuvo una suba promedio de 18,2%.

Jefatura del hogar

- El 60,2% de la población ocupada ejerce el rol de jefa/e de su hogar.
- Las tasas de actividad y de empleo de los jefas/es de hogar residentes caen relativamente menos que para el conjunto de la población.
- El ingreso medio de la ocupación principal de jefas/es de hogar (\$62.355) creció 35,5% frente al 21,3% de los otros miembros (\$43.196). La suba, en el caso de las jefas mujeres, estuvo por arriba de la de sus pares varones (40,8% y 32,7% respectivamente), aunque partiendo de un valor inferior (\$54.949).

Ingreso de la ocupación principal por sexo según posición en el hogar (promedio en pesos)



Jefas y jefes de hogar:

60,2% de la población ocupada.

El ingreso de la ocupación principal de los jefes/as de hogar creció el 35,5% frente a 21,3% de los otros miembros.

Nota: se excluye a los ocupados sin ingresos. Se ha imputado el valor de ingresos a aquellos casos que no declaran el monto de los mismos.

Fuente: Dirección General de Estadística y Censos (Ministerio de Hacienda y Finanzas GCBA). ETOI.

Ocupaciones secundarias

- El 14,3% de la población ocupada tiene más de una ocupación, 1,4 pp. menos que un año antes. La población asalariada, los jefes y las jefas de hogar y las mujeres están sobrerrepresentados entre los ocupados que tienen dos o más ocupaciones.
- Entre los ocupados con más de una ocupación, el promedio de horas trabajadas totales en la semana asciende a 45 horas (mediana 45 horas), poco más de 15 de ellas en las ocupaciones secundarias. Se observa un aumento en las horas trabajadas, tanto en la ocupación principal como en las ocupaciones secundarias.
- Se destaca que cerca del 16% de los ocupados con más de una ocupación, tiene mayor ingreso en la ocupación secundaria que en la principal, guarismo que es similar al de un año atrás. También vale decir que casi uno de cada 5 ocupados que conserva más de una ocupación en un contexto de reducción general de los puestos de trabajo, no recibe pago por alguna de ellas.
- El promedio de ingresos de las ocupaciones secundarias es de \$26.086 (la mitad gana \$20.000 o menos).

⁵ Los guarismos pueden diferir de los publicados en el Informe de Resultados 1571 "Caracterización de la PEA. Ciudad de Buenos Aires. 1er. trimestre de 2021", de julio de 2021, porque allí el cálculo se realiza sobre el total de ocupados, independientemente de que hubieran recibido ingresos en el período.

- Para el conjunto de ocupados que tienen más de una ocupación, la masa de ingresos que resulta de las ocupaciones secundarias, implica el 29,8% del total de ingresos por sus ocupaciones presentes. Al mismo tiempo, representa el 5,4% de la masa de ingresos total de los trabajadores con una o más ocupaciones.
- Los ingresos por transferencias monetarias condicionadas en hogares con niños, niñas y/o adolescentes (\$10.451) tienen un incremento significativo en relación al mismo trimestre del año anterior (74,9%). Poco impacto en la Ciudad tiene la Tarjeta Alimentar para hogares beneficiarios de AUH con niños menores de 6 años, con discapacidad o que perciben la AUE, pero en esos hogares representa un porcentaje alto de los ingresos.

Ingresos no laborales

- El ingreso no laboral promedia los \$31.455 y representa el 81,5% de los ingresos individuales de sus perceptores (857.000 individuos). En el último año, tuvo una suba (19,2%) que estuvo por debajo de la de los ingresos laborales y de los precios.
- Los hogares con al menos una persona que percibe jubilaciones, pensiones y/o transferencias monetarias condicionadas son 510.500 (654.500 perceptores) y estos ingresos equivalen al 65,6% del ingreso total de esos hogares.

Para ver cuadros completos y datos destacados sobre la caracterización de la PEA y análisis de ingresos por fuente ingrese a:

[Cuadros y gráficos – Portal de ocupación e ingresos](#)

Población perceptora de jubilaciones y pensiones



555.000

personas **reciben jubilaciones y/o pensiones.**
Residen en 425.000 hogares



74,8%

de hogares con ingresos por jubilaciones y/o pensiones **están en los quintiles 2,3 y 4 de IPCF**

Nota: se ha imputado el valor de ingresos a aquellos casos que no declaran el monto de los mismos.

Fuente: Dirección General de Estadística y Censos (Ministerio de Hacienda y Finanzas GCBAs). ETOI.

- En particular, la población perceptora de jubilaciones y/o pensiones es de 555.000 personas, con un ingreso promedio de \$35.869 (386.000 personas las tienen como único ingreso individual). En el último año, el incremento promedio en las prestaciones es de 17,3%, por debajo de la suba de la jubilación mínima (35,3%).
- Los hogares perceptores de ingresos por jubilaciones y/o pensiones se concentran en los quintiles intermedios de la distribución del ingreso total: el 74,8% está en los quintiles 2, 3 o 4. En el último trimestre, la mejora en los ingresos de la población perceptora hizo que la concentración se acentuara en estos quintiles.

También es posible
acceder a información estadística
sobre la Ciudad de Buenos Aires

Para consultas diríjase al
Departamento Documentación
y Atención al Usuario

Nuestras
redes