



IPCBA. Junio de 2021

Informe de resultados | 1574



Julio de 2021



Medalla de oro a la calidad en la Gestión Pública 2017

IPCBA. Junio de 2021¹



Durante el mes de junio el Índice de Precios al Consumidor de la Ciudad de Buenos Aires (IPCBA) registró un incremento de 3,2%, acumulando en el primer semestre del

año una suba de 23,4%. La trayectoria interanual –i.a.– de este indicador se ubicó en 43,9% (+2,5 puntos porcentuales -p.p.- por arriba del mes previo)².

¹ Desde fines de marzo de 2020, en cumplimiento con las medidas preventivas para evitar la propagación de COVID-19, se adoptaron e implementaron medios y canales alternativos para el relevamiento de precios. Para un detalle más preciso sobre las formas alternativas de relevamiento y el tratamiento de la información faltante se sugiere revisar el informe de resultados *“Adaptaciones técnicas y metodológicas del Índice de Precios al Consumidor de la Ciudad de Buenos Aires en el marco del COVID-19”*.

² Ver cuadros 5 y 8 del Anexo.

Cuadro 1 IPCBA según divisiones de la canasta. Índice y variación porcentual respecto del mes anterior, acumulado anual e interanual

Nivel General y divisiones	Ponderación por división	Índice ¹		Variación porcentual*		
		Junio de 2021*	Mayo de 2021	Respecto del mes anterior	Acumulado anual	Interanual
Nivel General		1.704,33	1.651,33	3,2	23,4	43,9
1 Alimentos y bebidas no alcohólicas	17,07 %	1.814,15	1.748,74	3,7	26,1	49,4
2 Bebidas alcohólicas y tabaco	1,89 %	2.319,29	2.201,94	5,3	25,4	47,2
3 Prendas de vestir y calzado	6,89 %	1.812,30	1.761,69	2,9	27,8	61,4
4 Vivienda, agua, electricidad y otros combustibles	12,51 %	1.926,54	1.877,46	2,6	14,4	26,0
5 Equipamiento y mantenimiento del hogar	7,69 %	1.513,33	1.457,35	3,8	21,5	44,7
6 Salud	9,70 %	1.515,07	1.474,90	2,7	21,8	42,5
7 Transporte	11,87 %	1.774,87	1.721,70	3,1	28,5	50,9
8 Comunicaciones	3,90 %	1.282,04	1.197,29	7,1	29,0	30,4
9 Recreación y cultura	9,49 %	1.817,00	1.769,54	2,7	23,1	50,0
10 Educación	3,32 %	1.488,74	1.465,39	1,6	31,0	37,0
11 Restaurantes y hoteles	10,16 %	1.562,33	1.508,46	3,6	25,7	49,6
12 Bienes y servicios varios	5,50 %	1.457,22	1.431,60	1,8	16,8	33,4

¹ Base julio 2011-junio 2012 = 100.

* Datos provisionales.

Fuente: Dirección General de Estadística y Censos (Ministerio de Hacienda y Finanzas GCBA).

1. Divisiones

1.1 Variación mensual

Durante junio la variación del IPCBA respondió fundamentalmente a las subas en las siguientes divisiones: Alimentos y bebidas no alcohólicas, Transporte, Vivienda, agua, electricidad y otros combustibles y Restaurantes y hoteles, que en conjunto explicaron el 54,8% del alza del Nivel General.



Alimentos y bebidas no alcohólicas aumentó 3,7% y aportó 0,68 p.p. a la variación mensual de los precios al consumidor. Al interior de la división los principales impulsos provinieron de Carnes y derivados (5,1%) y Leche, productos lácteos y huevos (5,5%). Le siguió en importancia Pan y cereales (3,8%). En sentido contrario, se registraron caídas en Frutas (-3,6%) y Verduras, tubérculos y legumbres (-0,2%), que contribuyeron a quitar presión sobre esta división.



Transporte registró un incremento de 3,1%, contribuyendo con 0,38 p.p. a la evolución mensual del IPCBA, al impactar principalmente los aumentos en los precios de los automóviles y de los combustibles y lubricantes para vehículos de uso del hogar, junto con incrementos en los valores de los pasajes aéreos.



Vivienda, agua, electricidad y otros combustibles promedió una suba de 2,6%, con una incidencia de 0,37 p.p., por alzas en la tarifa residencial de gas por red³. En menor medida, se destacaron los ajustes en los precios de los alquileres y en los valores de los gastos comunes de la vivienda.



Restaurantes y hoteles subió 3,6% e incidió 0,33 p.p., destacándose las subas en los precios de los alimentos preparados en restaurantes, bares y casas de comida.

El resto de las divisiones tuvo una incidencia positiva, aunque menor, en el Nivel General

³ Mediante la Resolución N° 151/2021 del Ente Nacional Regulador del Gas (ENARGAS), se aprobaron los nuevos cuadros tarifarios de METROGAS, con vigencia a partir del 1° de junio.

1.2 Variación interanual

En términos interanuales, la división Alimentos y bebidas no alcohólicas fue la principal responsable del incremento de los precios minoristas, explicando el 19,7% de la variación interanual del Nivel General. Le siguieron en importancia: Transporte, Recreación y cultura, Restaurantes y hoteles, Vivienda, agua, electricidad y otros combustibles y Prendas de vestir y calzado.

La aceleración de la trayectoria interanual del IPCBA respondió principalmente al mayor dinamismo de la tasa de suba de las siguientes divisiones: Alimentos y bebidas no alcohólicas 49,4% i.a. (+3,6 p.p. respecto al mes previo), Transporte 50,9% i.a. (+5,2 p.p.), Restaurantes y hoteles 49,6% i.a. (+4,0 p.p.), Vivienda, agua, electricidad y otros combustibles 26,0% i.a. (+2,1 p.p.) y Comunicaciones 30,4% i.a. (+8,2 p.p.).

Cuadro 2 IPCBA. Incidencia mensual e interanual de las divisiones en el Nivel General

Nivel General y divisiones	Junio de 2021	
	Mensual	Interanual
Nivel General	3,2	43,9
Alimentos y bebidas no alcohólicas	0,68	8,65
Bebidas alcohólicas y tabaco	0,13	1,19
Prendas de vestir y calzado	0,21	4,01
Vivienda, agua, electricidad y otros combustibles	0,37	4,20
Equipamiento y mantenimiento del hogar	0,26	3,03
Salud	0,24	3,70
Transporte	0,38	6,00
Comunicaciones	0,20	0,98
Recreación y cultura	0,27	4,85
Educación	0,05	1,12
Restaurantes y hoteles	0,33	4,44
Bienes y servicios varios	0,09	1,70

Nota: los datos presentados son provisorios. La suma de las cifras parciales puede diferir del total por procedimientos de redondeo.

Fuente: Dirección General de Estadística y Censos (Ministerio de Hacienda y Finanzas GCBA).

2. Bienes y Servicios



Durante el mes de junio, los Bienes promediaron una suba de 3,4%, por encima de los Servicios que aumentaron 3,0%.

La dinámica mensual de los Bienes reflejó fundamentalmente los incrementos en los precios de los alimentos (principalmente en las carnes y en los lácteos). En menor medida, se destacaron las subas en los valores de los automóviles, de los medicamentos, de los combustibles y lubricantes para vehículos de uso del hogar y de los cigarrillos. En tanto, el comportamiento de

los Servicios respondió principalmente a los aumentos en los precios de los alimentos preparados en restaurantes, bares y casas de comidas. Le siguieron en importancia, los ajustes en la tarifa residencial de gas por red y los incrementos en el abono del servicio de telefonía fija y en las remuneraciones del personal de servicio doméstico.

Así, en el primer semestre del año los Bienes acumularon un alza de 26,4% y los Servicios de 20,3%. En términos interanuales, ambas agrupaciones se aceleraron hasta: 54,8% i.a. en el caso de los Bienes (+1,5 p.p. respecto del mes previo) y 33,5% i.a. en el caso de los Servicios (+3,2 p.p.).

Cuadro 3 IPCBA. Nivel General, Bienes y Servicios. Índice, incidencia mensual y variación porcentual respecto del mes anterior, acumulado anual e interanual

Nivel General, Bienes y Servicios	Ponderación	Índice ¹		Variación porcentual*			Incidencia mensual*
		Junio de 2021*	Mayo de 2021	Respecto del mes anterior	Acumulado anual	Interanual	
Nivel General		1.704,33	1.651,33	3,2	23,4	43,9	3,2
Bienes	47,28 %	1.887,50	1.825,69	3,4	26,4	54,8	1,77
Servicios	52,72 %	1.540,08	1.494,98	3,0	20,3	33,5	1,44

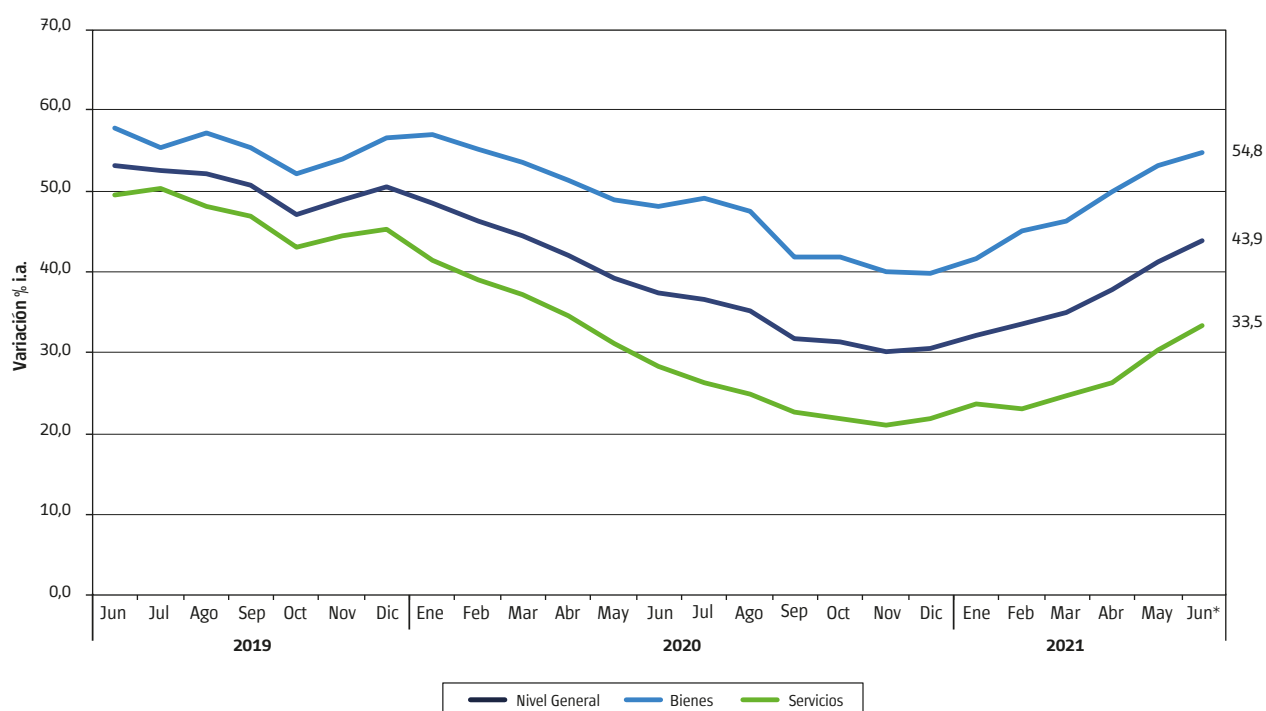
¹ Base julio 2011-junio 2012 = 100.

* Datos provisionales.

Nota: la suma de las cifras parciales puede diferir del total por procedimientos de redondeo.

Fuente: Dirección General de Estadística y Censos (Ministerio de Hacienda y Finanzas GCBA).

Gráfico 1 IPCBA. Trayectoria interanual. Nivel General, Bienes y Servicios. Junio de 2019/junio de 2021



* Datos provisionales.

Fuente: Dirección General de Estadística y Censos (Ministerio de Hacienda y Finanzas GCBA).

3. Estacionales, Regulados y Resto IPCBA



Desagregando por subíndices, durante el mes de junio Resto IPCBA -proxy de la inflación núcleo- promedió un incremento de 3,4%. En términos interanuales, esta agrupación se aceleró hasta 47,4% i.a. (+2,8 p.p. respecto del mes previo).

Los ítems Regulados aumentaron 3,3%, por los ajustes en la tarifa residencial de gas por red y en el abono del servicio de telefonía fija. Le siguieron en importancia, las alzas en los precios de los cigarrillos y de los combustibles para

vehículos de uso del hogar. Así, este agregado aumentó su ritmo de suba hasta 24,6% i.a. (+3,0 p.p.).

Por último, los bienes y servicios Estacionales se elevaron 1,9%, destacándose los aumentos en los valores de los paquetes turísticos, de las prendas de vestir y de los pasajes aéreos, que fueron parcialmente contrarrestados por caídas en los precios de las frutas y de las verduras. En términos interanuales, esta agrupación se desaceleró hasta 51,7% i.a. (-1,2 p.p.).

⁴ La categoría Resto IPCBA es una subcanasta que mide la variación de precios de bienes y servicios que no tienen comportamiento estacional ni están sujetos a regulación, siendo un proxy de la inflación subyacente o también denominada inflación núcleo. Esta clasificación es similar a la que utilizaba el INDEC en el IPC GBA, base 1999=100, en la cual se incluía en la categoría Resto a los Sistemas de salud y servicios auxiliares y a la Educación formal.

Cuadro 4 IPCBA. Nivel General, Estacionales, Regulados y Resto IPCBA. Índice, incidencia mensual y variación porcentual respecto del mes anterior, acumulado anual e interanual

Nivel General, Estacionales, Regulados y Resto IPCBA	Ponderación	Índice ¹		Variación porcentual*			Incidencia mensual*
		Junio de 2021*	Mayo de 2021	Respecto del mes anterior	Acumulado anual	Interanual	
Nivel General		1.704,33	1.651,33	3,2	23,4	43,9	3,2
Estacionales	8,91 %	1.796,50	1.762,14	1,9	21,9	51,7	0,19
Regulados	12,94 %	1.954,92	1.893,10	3,3	17,9	24,6	0,48
Resto IPCBA	78,15 %	1.652,31	1.598,65	3,4	24,7	47,4	2,54

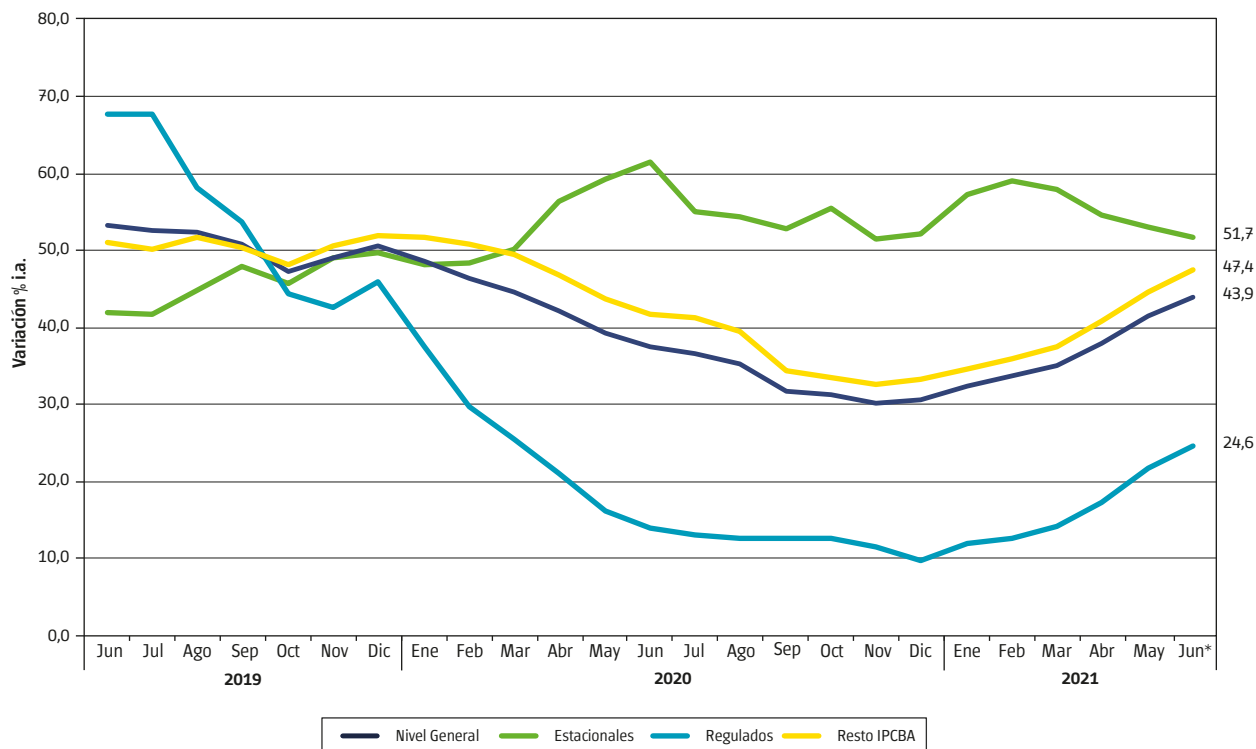
¹ Base julio 2011-junio 2012 = 100.

* Datos provisionales.

Nota: la suma de las cifras parciales puede diferir del total por procedimientos de redondeo.

Fuente: Dirección General de Estadística y Censos (Ministerio de Hacienda y Finanzas GCBA).

Gráfico 2 IPCBA. Trayectoria interanual. Nivel General, Estacionales, Regulados y Resto IPCBA. Junio de 2019/ junio de 2021



* Datos provisionarios.

Fuente: Dirección General de Estadística y Censos (Ministerio de Hacienda y Finanzas GCBA).

4. Precios medios

En los Cuadros 6 y 7 del Anexo se presentan los precios medios de una selección de bienes y servicios que conforman la canasta del IPCBA.

Anexo

Cuadro 5 IPCBA. Evolución del Nivel General, de los Bienes y de los Servicios. Índice y variación porcentual respecto del mes anterior

Mes	Índice ¹			Variación porcentual		
	Nivel General	Bienes	Servicios	Nivel General	Bienes	Servicios
Enero de 2019	729,85	697,68	758,70	3,8	2,4	5,0
Febrero de 2019	754,44	716,43	788,52	3,4	2,7	3,9
Marzo de 2019	784,51	744,68	820,22	4,0	3,9	4,0
Abril de 2019	813,52	775,33	847,76	3,7	4,1	3,4
Mayo de 2019	839,06	799,47	874,55	3,1	3,1	3,2
Junio de 2019	862,25	821,97	898,36	2,8	2,8	2,7
Julio de 2019	881,29	838,60	919,56	2,2	2,0	2,4
Agosto de 2019	911,20	875,02	943,65	3,4	4,3	2,6
Septiembre de 2019	957,01	940,44	971,87	5,0	7,5	3,0
Octubre de 2019	983,47	978,95	987,52	2,8	4,1	1,6
Noviembre de 2019	1.022,85	1.029,91	1.016,52	4,0	5,2	2,9
Diciembre de 2019	1.058,50	1.067,26	1.050,65	3,5	3,6	3,4
Enero de 2020	1.084,28	1.095,71	1.074,03	2,4	2,7	2,2
Febrero de 2020	1.104,31	1.112,40	1.097,05	1,8	1,5	2,1
Marzo de 2020	1.134,63	1.144,55	1.125,74	2,7	2,9	2,6
Abril de 2020	1.156,95	1.173,90	1.141,76	2,0	2,6	1,4
Mayo de 2020	1.168,06	1.191,26	1.147,27	1,0	1,5	0,5
Junio de 2020	1.184,61	1.219,33	1.153,49	1,4	2,4	0,5
Julio de 2020	1.203,72	1.251,27	1.161,08	1,6	2,6	0,7
Agosto de 2020	1.232,73	1.292,61	1.179,03	2,4	3,3	1,5
Septiembre de 2020	1.260,36	1.335,82	1.192,70	2,2	3,3	1,2
Octubre de 2020	1.291,60	1.389,65	1.203,68	2,5	4,0	0,9
Noviembre de 2020	1.331,00	1.442,51	1.231,01	3,1	3,8	2,3
Diciembre de 2020	1.381,02	1.493,65	1.280,03	3,8	3,5	4,0
Enero de 2021	1.433,99	1.552,27	1.327,93	3,8	3,9	3,7
Febrero de 2021	1.474,86	1.615,19	1.349,02	2,9	4,1	1,6
Marzo de 2021	1.532,21	1.675,88	1.403,37	3,9	3,8	4,0
Abril de 2021	1.593,88	1.761,53	1.443,54	4,0	5,1	2,9
Mayo de 2021	1.651,33	1.825,69	1.494,98	3,6	3,6	3,6
Junio de 2021*	1.704,33	1.887,50	1.540,08	3,2	3,4	3,0

¹ Base julio 2011-junio 2012 = 100.

* Datos provisionales.

Nota: la serie completa desde julio de 2012 está disponible en <https://www.estadisticaciudad.gob.ar/eyc/?p=27386>.

Fuente: Dirección General de Estadística y Censos (Ministerio de Hacienda y Finanzas GCBA).

Cuadro 6 IPCBA. Principales precios medios de bienes y servicios (pesos). Ciudad de Buenos Aires. Junio de 2021

Descripción	Unidad de medida	Precio medio
Productos de limpieza para el hogar		
Jabón en pan	1 x 200 gramos	48,55
Jabón en polvo para ropa (baja espuma)	bolsa plástica x 800 gramos	151,94
Acondicionador de ropa	repuesto x 900 cm ³	125,68
Detergente vajilla común	envase PVC x 750 cm ³	82,86
Brillo o autobrillo para pisos	botella plástica x 900 cm ³	246,83
Limpiador cremoso	botella plástica x 375 gramos	67,59
Líquido limpiador	repuesto x 500 cm ³	78,90
Lustramuebles	aerosol x 360 ml	188,65
Lavandina	botella plástica x 1 litro	63,76
Insecticida	aerosol x 360 cm ³	186,43
Artículos descartables para el hogar		
Fósforos	caja de 230 unidades	75,13
Bolsa para residuos	envase x 30 bolsas de 45 x 60 cm	171,00
Servicios de esparcimiento y entretenimiento		
Práctica de gimnasia		2.368,05
Entrada de cine		499,53
Novela de suspenso		1.326,02
Libro de autoayuda		1.445,05
Texto y materiales escolares		
Cuaderno universitario	1 unidad x 84 hojas	187,97
Cuaderno escolar	1 unidad de 48 a 50 hojas	280,55
Lápices de colores	paquete x 12 unidades	243,44
Lápiz negro	1 unidad	27,74
Marcadores escolares	paquete x 12 unidades	235,21
Repuesto para carpeta	repuesto x 96 hojas	292,21
Fotocopia	1 unidad	5,00
Servicios para el cuidado personal		
Corte de cabello hombre		565,18
Corte de cabello mujer		633,26
Artículos de higiene, tocador y belleza		
Pañales bebés grandes	paquete x 16 unidades	289,11
Tampones	paquete x 20 unidades	252,83
Jabón de tocador	1 unidad x 125 gramos	52,51
Loción después de afeitarse	envase x 100 cm ³	444,09
Desodorante femenino	envase x 60 ml a bolilla	203,08
Desodorante masculino	envase x 160 ml aerosol	197,66
Champú	envase x 400 cm ³	293,85
Crema dental	tubo x 125 gramos	184,22
Crema para el cuerpo	frasco plástico x 200 gramos	200,51

Nota: los datos presentados son provisorios. La serie completa desde julio de 2012 está disponible en <https://www.estadisticaciudad.gob.ar/eyc/?p=28445>.

Fuente: Dirección General de Estadística y Censos (Ministerio de Hacienda y Finanzas GCBA).

Cuadro 7 IPCBA. Principales precios medios de productos alimenticios (pesos). Ciudad de Buenos Aires. Junio de 2021

Descripción	Unidad de medida	Precio medio
Harinas, cereales y legumbres		
Pan francés tipo flauta	1 kilo	183,06
Pan lacteado blanco	bolsa x 360 gramos	122,40
Pan para hamburguesas	paquete x 4 unidades	84,05
Pan rallado/rebozador	paquete x 500 gramos	87,19
Facturas	12 unidades	334,83
Galletitas de agua	paquete x 300 gramos	84,14
Galletitas dulces sin relleno	paquete x 400 gramos	130,40
Bizcochos de grasa	paquete x 200 gramos	51,08
Harina de trigo común	1 kilo	51,72
Harina de maíz	paquete x 500 gramos	55,83
Arroz blanco simple	1 kilo	97,71
Arroz blanco doble	1 kilo	228,55
Fideos secos largos	paquete x 500 gramos	62,12
Ravioles frescos en piezas	blíster x 500 gramos	155,16
Tapas para empanadas	330 gramos	80,78
Tapas para tartas	bolsa x 2 unidades de 400 gramos	93,74
Lentejas secas	bolsa x 500 gramos	188,56
Empanadas cocidas para llevar	12 unidades	867,70
Pizza para llevar	1 unidad	496,72
Frutas y verduras		
Manzana deliciosa roja	1 kilo	173,28
Banana	1 kilo	129,52
Limón	1 kilo	87,27
Mandarina	1 kilo	84,41
Naranja	1 kilo	86,16
Duraznos en conserva	lata x 485 gramos	178,64
Acelga	1 kilo	76,63
Lechuga criolla	1 kilo	159,60
Tomate perita	1 kilo	129,90
Tomate redondo	1 kilo	123,59
Ají morrón	1 kilo	234,31
Cebolla común	1 kilo	60,77
Zapallo	1 kilo	57,53
Zapallitos	1 kilo	96,88
Zanahoria	1 kilo	65,67
Batata	1 kilo	78,69
Papa	1 kilo	72,40
Puré de tomates	envase tetrabrick x 520 gramos	60,05
Arvejas en conserva	lata x 205 gramos	47,69
Carnes y huevos		
Asado	1 kilo	641,21
Carne picada común	1 kilo	422,26
Paleta	1 kilo	679,54
Cuadrada	1 kilo	792,43
Cuadril	1 kilo	824,75
Nalga	1 kilo	861,38
Hamburguesas	caja x 334 gramos	315,67
Pollo entero	1 kilo	185,59

Continúa

Cuadro 7 Conclusión

Descripción	Unidad de medida	Precio medio
Chorizo fresco	1 kilo	471,40
Salchicha tipo viena	paquete x 6 unidades de 225 gramos	106,06
Jamón cocido	1 kilo	905,52
Paleta-fiambre	1 kilo	635,61
Salame	1 kilo	1.101,41
Salchichón	1 kilo	537,52
Atún en conserva al natural	entero en trozos –lata x 125 gramos	191,76
Atún en conserva en aceite	desmenuzado –lata x 125 gramos	104,93
Huevos de gallina	12 unidades	146,10
Leche, yogurt y productos lácteos		
Leche común entera	1 litro	74,41
Leche en polvo	400 gramos	272,82
Queso tipo cuartirolo	1 kilo	632,45
Queso port salut	1 kilo	755,77
Queso en barra	1 kilo	944,25
Queso para rallar	1 kilo	1.314,34
Queso rallado	paquete x 120 gramos	210,62
Manteca	paquete x 200 gramos	172,74
Yogur para beber	sachet x 1.000 gramos	154,29
Aceites		
Aceite de girasol	envase PET x 1.500 cm ³	244,99
Aceite de maíz	envase por 1.000 cm ³	340,48
Dulces y azúcar		
Azúcar blanca	1 kilo	68,53
Dulce de batata	1 kilo	215,89
Dulce de membrillo	1 kilo	227,19
Mermelada	envase x 454 gramos	129,10
Bebidas alcohólicas		
Vino tinto común	envase tetrabrick x 1 litro	123,41
Cerveza en botella	botella x 1.000 cm ³	149,28
Bebidas no alcohólicas		
Agua mineral	envase plástico x 2,25 litros	87,04
Agua de mesa	bidón x 5 litros	131,49
Gaseosa cola	envase plástico x 2,25 litros	140,75
Agua saborizada	botella plástica x 1,5 litros	86,81
Bebida a base de hierbas	botella plástica x 1,25 litros	82,50
Jugo en polvo	sobre rinde 1 litro	17,26
Otros alimentos		
Sal fina	500 gramos	50,63
Sal gruesa	1 kilo	68,69
Mayonesa común	sachet x 500 gramos	113,57
Vinagre de vino	botella plástica x 1 litro	110,45
Salsa a base de tomate	envase x 340 gramos	72,23
Café molido	250 gramos	166,68
Yerba mate	1 kilo	375,09
Té común en saquitos	caja x 25 saquitos	47,27
Cacao en polvo	360 gramos	153,59

Nota: los datos presentados son provisorios. La serie completa desde julio de 2012 está disponible en <https://www.estadisticaciudad.gob.ar/eyc/?p=28444>.

Fuente: Dirección General de Estadística y Censos (Ministerio de Hacienda y Finanzas GCBA).

Cuadro 8 IPCBA según principales aperturas. Índice y variación porcentual respecto del mes anterior, acumulado anual e interanual

Apertura	Índice ¹		Variación porcentual*		
	Junio de 2021*	Mayo de 2021	Respecto del mes anterior	Acumulado anual	Interanual
Nivel General	1.704,33	1.651,33	3,2	23,4	43,9
Alimentos y bebidas no alcohólicas	1.814,15	1.748,74	3,7	26,1	49,4
<i>Alimentos</i>	1.832,49	1.766,44	3,7	27,0	51,2
Pan y cereales	1.689,11	1.626,53	3,8	23,7	39,1
Carnes y derivados	1.770,47	1.683,94	5,1	34,1	78,0
Pescados y mariscos	1.925,30	1.796,52	7,2	37,7	59,6
Aceites y grasas	2.710,33	2.572,91	5,3	33,3	63,7
Leche, productos lácteos y huevos	2.001,82	1.896,84	5,5	32,7	45,3
Frutas	1.877,21	1.946,55	-3,6	7,6	54,9
Verduras, tubérculos y legumbres	1.851,17	1.854,91	-0,2	17,4	32,3
Azúcar, dulces, chocolate, golosinas	1.612,45	1.557,33	3,5	23,5	39,5
Otros alimentos	1.816,71	1.747,92	3,9	20,8	31,7
<i>Bebidas no alcohólicas</i>	1.683,95	1.623,00	3,8	19,1	37,0
Café, té, yerba y cacao	2.077,75	1.991,00	4,4	25,7	49,6
Aguas minerales, bebidas gaseosas y jugos	1.564,39	1.511,27	3,5	16,7	32,5
Bebidas alcohólicas y tabaco	2.319,29	2.201,94	5,3	25,4	47,2
<i>Bebidas alcohólicas</i>	1.461,26	1.383,68	5,6	31,0	57,6
Bebidas espirituosas, destiladas y licores	1.451,79	1.379,52	5,2	30,5	53,0
Vinos	1.220,29	1.145,58	6,5	33,1	59,1
Cerveza	2.431,40	2.341,54	3,8	27,0	55,0
<i>Tabaco</i>	3.034,80	2.884,30	5,2	23,2	43,3
Prendas de vestir y calzado	1.812,30	1.761,69	2,9	27,8	61,4
<i>Prendas de vestir y materiales</i>	1.861,54	1.820,70	2,2	28,7	61,6
<i>Calzado</i>	1.667,51	1.588,16	5,0	25,1	60,4
Vivienda, agua, electricidad y otros combustibles	1.926,54	1.877,46	2,6	14,4	26,0
<i>Alquiler de la vivienda</i>	1.297,41	1.265,50	2,5	17,8	44,1
<i>Mantenimiento y reparación de la vivienda</i>	1.879,17	1.808,13	3,9	27,6	60,9
<i>Suministro de agua y otros servicios relacionados con la vivienda</i>	1.808,67	1.780,71	1,6	13,3	23,1
Suministro de agua	3.227,57	3.227,57	0,0	0,0	0,0
Gastos comunes por la vivienda	1.612,31	1.580,48	2,0	17,7	31,5
<i>Electricidad, gas y otros combustibles</i>	4.020,75	3.878,29	3,7	9,5	9,8
Electricidad	3.534,21	3.534,21	0,0	11,5	11,5
Gas	4.585,55	4.277,71	7,2	7,8	8,3
Equipamiento y mantenimiento del hogar	1.513,33	1.457,35	3,8	21,5	44,7
<i>Muebles, accesorios, alfombras</i>	1.930,44	1.888,21	2,2	21,6	73,2
<i>Artículos textiles para el hogar</i>	2.263,54	2.199,83	2,9	24,2	75,1
<i>Artefactos para el hogar</i>	1.858,95	1.811,37	2,6	17,5	54,9
<i>Vajilla, utensilios, loza y cristalería</i>	2.271,58	2.212,66	2,7	27,2	68,5
<i>Herramientas y equipos para el hogar y el jardín</i>	2.015,90	1.947,93	3,5	28,6	60,4
<i>Bienes y servicios para la conservación del hogar</i>	1.210,53	1.151,02	5,2	21,1	28,0

Continúa

Cuadro 8 Conclusión

Apertura	Índice ¹		Variación porcentual*		
	Junio de 2021*	Mayo de 2021	Respecto del mes anterior	Acumulado anual	Interanual
Salud	1.515,07	1.474,90	2,7	21,8	42,5
<i>Productos medicinales, artefactos y equipos para la salud</i>	1.692,63	1.630,42	3,8	25,0	56,1
<i>Productos farmacéuticos</i>	1.659,88	1.595,38	4,0	26,4	59,2
<i>Otros productos medicinales</i>	2.203,38	2.124,99	3,7	12,2	24,8
<i>Artefactos y equipos terapéuticos y sus reparaciones</i>	1.783,27	1.748,54	2,0	20,4	50,2
<i>Servicios para pacientes externos</i>	1.457,45	1.379,61	5,6	31,1	50,7
<i>Seguros médicos</i>	1.367,45	1.367,45	0,0	14,1	25,5
Transporte	1.774,87	1.721,70	3,1	28,5	50,9
<i>Transporte personal</i>	1.982,21	1.907,97	3,9	36,3	71,7
<i>Adquisición de vehículos</i>	2.840,17	2.725,43	4,2	38,1	92,0
<i>Funcionamiento de equipos de transporte de uso del hogar</i>	1.624,09	1.566,76	3,7	34,9	59,4
<i>Transporte público</i>	1.454,77	1.434,11	1,4	14,6	20,3
<i>Servicios de transporte por carretera</i>	1.394,77	1.396,89	-0,2	13,9	16,5
<i>Servicios de transporte por ferrocarril</i>	1.438,06	1.438,06	0,0	33,2	43,7
<i>Servicios de transporte aéreo</i>	1.965,40	1.738,18	13,1	8,9	32,1
Comunicaciones	1.282,04	1.197,29	7,1	29,0	30,4
<i>Servicios postales</i>	2.230,09	2.098,50	6,3	23,9	33,5
<i>Equipos telefónicos</i>	1.901,14	1.916,44	-0,8	8,3	37,3
<i>Servicios telefónicos</i>	1.260,10	1.172,77	7,4	30,1	30,1
Recreación y cultura	1.817,00	1.769,54	2,7	23,1	50,0
<i>Equipos audio-visuales, fotográficos y de procesamiento de la información</i>	1.657,83	1.602,01	3,5	18,7	50,4
<i>Artículos para la recreación, jardines y mascotas</i>	2.183,13	2.137,23	2,1	26,1	64,0
<i>Servicios recreativos y culturales</i>	1.603,00	1.585,45	1,1	19,2	39,5
<i>Diarios, revistas, libros y artículos de papelería y dibujo</i>	2.155,61	2.114,59	1,9	20,1	46,5
<i>Paquete turístico y excursiones</i>	1.945,23	1.791,83	8,6	50,4	78,5
Educación	1.488,74	1.465,39	1,6	31,0	37,0
<i>Servicios educativos</i>	1.488,74	1.465,39	1,6	31,0	37,0
Restaurantes y hoteles	1.562,33	1.508,46	3,6	25,7	49,6
<i>Restaurantes y comidas preparadas</i>	1.589,68	1.531,60	3,8	28,9	52,9
<i>Hoteles</i>	1.323,86	1.306,66	1,3	-0,4	21,6
Bienes y servicios varios	1.457,22	1.431,60	1,8	16,8	33,4
<i>Cuidado personal</i>	1.644,20	1.614,66	1,8	16,3	34,4
<i>Efectos personales</i>	1.825,44	1.792,51	1,8	20,1	44,2
<i>Seguros</i>	1.120,98	1.101,12	1,8	16,8	33,5
<i>Servicios financieros</i>	1.133,83	1.105,39	2,6	25,0	30,7
<i>Otros servicios</i>	910,78	898,05	1,4	15,7	20,5

¹ Base julio 2011-junio 2012 = 100.

* Datos provisionales.

Fuente: Dirección General de Estadística y Censos (Ministerio de Hacienda y Finanzas GCBA).

También es posible
acceder a información estadística
sobre la Ciudad de Buenos Aires

Para consultas diríjase al
Departamento Documentación
y Atención al Usuario

Nuestras
redes