



IPCBA. Abril de 2021

Informe de resultados | 1557



Mayo de 2021



IPCBA. Abril de 2021¹



Durante el mes de abril el Índice de Precios al Consumidor de la Ciudad de Buenos Aires (IPCBA) registró un incremento de 4,0%, acumulando en el primer cuatrimestre del

año una suba de 15,4%. La trayectoria interanual –i.a.– de este indicador se ubicó en 37,8% (+2,8 puntos porcentuales -p.p.- por arriba del mes previo)².

¹ Desde fines de marzo de 2020, en cumplimiento con las medidas preventivas para evitar la propagación de COVID-19, se adoptaron e implementaron medios y canales alternativos para el relevamiento de precios. Para un detalle más preciso sobre las formas alternativas de relevamiento y el tratamiento de la información faltante se sugiere revisar el informe de resultados *“Adaptaciones técnicas y metodológicas del Índice de Precios al Consumidor de la Ciudad de Buenos Aires en el marco del COVID-19”*.

² Ver cuadros 5 y 8 del Anexo.

Cuadro 1 IPCBA según divisiones de la canasta. Índice y variación porcentual respecto del mes anterior, acumulado anual e interanual

Nivel General y divisiones	Ponderación por división	Índice ¹		Variación porcentual*		
		Abril de 2021*	Marzo de 2021	Respecto del mes anterior	Acumulado anual	Interanual
Nivel General		1.593,88	1.532,21	4,0	15,4	37,8
1 Alimentos y bebidas no alcohólicas	17,07 %	1.691,01	1.617,91	4,5	17,5	41,9
2 Bebidas alcohólicas y tabaco	1,89 %	2.162,87	2.099,61	3,0	16,9	46,2
3 Prendas de vestir y calzado	6,89 %	1.711,93	1.583,30	8,1	20,7	62,6
4 Vivienda, agua, electricidad y otros combustibles	12,51 %	1.815,41	1.778,96	2,0	7,8	20,5
5 Equipamiento y mantenimiento del hogar	7,69 %	1.413,13	1.354,81	4,3	13,4	41,1
6 Salud	9,70 %	1.407,64	1.351,10	4,2	13,2	34,4
7 Transporte	11,87 %	1.632,17	1.551,57	5,2	18,1	38,7
8 Comunicaciones	3,90 %	1.140,72	1.139,77	0,1	14,8	16,8
9 Recreación y cultura	9,49 %	1.695,89	1.647,48	2,9	14,9	47,2
10 Educación	3,32 %	1.453,74	1.381,80	5,2	27,9	34,1
11 Restaurantes y hoteles	10,16 %	1.469,19	1.410,56	4,2	18,2	43,6
12 Bienes y servicios varios	5,50 %	1.403,65	1.366,29	2,7	12,5	31,3

¹ Base julio 2011-junio 2012 = 100.

* Datos provisionales.

Fuente: Dirección General de Estadística y Censos (Ministerio de Hacienda y Finanzas GCBA).

1. Divisiones

1.1 Variación mensual

Durante abril la variación del IPCBA respondió fundamentalmente a las subas en las divisiones: Alimentos y bebidas no alcohólicas, Transporte, Prendas de vestir y calzado, Restaurantes y hoteles y Salud, que en conjunto explicaron el 68,7% del alza del Nivel General.

Alimentos y bebidas no alcohólicas aumentó 4,5%, contribuyendo con 0,81 p.p. a la evolución mensual de los precios al consumidor.

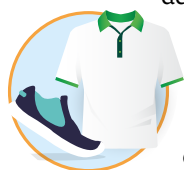


Al interior de la división los principales impulsos provinieron de Leche, productos lácteos y huevos (7,5%) y Carnes y derivados (4,8%). En menor medida, se destacaron las subas en Pan y cereales (4,0%).

Transporte registró un incremento de 5,2% e incidió 0,62 p.p., al impactar principalmente los aumentos en los precios de los combustibles y lubricantes para vehículos de uso del hogar y de los automóviles. Le siguieron en importancia, las actualizaciones de las tarifas de taxi³ y de subte⁴.



Prendas de vestir y calzado subió 8,1% y aportó 0,58 p.p. a la variación mensual del IPCBA, como resultado del comportamiento estacional de la división.



Restaurantes y hoteles promedió un aumento de 4,2%, contribuyendo con 0,39 p.p., por alzas en los precios de los alimentos preparados en restaurantes, bares y casas de comida.



Salud se elevó 4,2%, con una incidencia de 0,36 p.p., reflejando principalmente los incrementos en las cuotas de medicina prepaga y en los valores de los medicamentos.



El resto de las divisiones tuvo una incidencia positiva, aunque menor, en el Nivel General.

³ Según Decreto N° 72/2021.

⁴ Según Resolución N° 3.387/2021.

1.2 Variación interanual

En términos interanuales, la división Alimentos y bebidas no alcohólicas fue la principal responsable del incremento de los precios minoristas, explicando el 19,5% de la variación interanual del Nivel General. Le siguieron en importancia: Transporte, Recreación y cultura, Prendas de vestir y calzado, Restaurantes y hoteles y Vivienda, agua, electricidad y otros combustibles.

La aceleración de la trayectoria interanual del IPCBA respondió principalmente al mayor dinamismo de la tasa de suba de las siguientes divisiones: Alimentos y bebidas no alcohólicas 41,9% i.a. (+3,8 p.p. respecto al mes previo), Transporte 38,7% i.a. (+5,4 p.p.), Restaurantes y hoteles 43,6% i.a. (+4,3 p.p.) y Salud 34,4% i.a. (+3,4 p.p.).

Cuadro 2 IPCBA. Incidencia mensual e interanual de las divisiones en el Nivel General

Nivel General y divisiones	Abril de 2021	
	Mensual	Interanual
Nivel General	4,0	37,8
Alimentos y bebidas no alcohólicas	0,81	7,37
Bebidas alcohólicas y tabaco	0,08	1,12
Prendas de vestir y calzado	0,58	3,92
Vivienda, agua, electricidad y otros combustibles	0,30	3,34
Equipamiento y mantenimiento del hogar	0,29	2,74
Salud	0,36	3,02
Transporte	0,62	4,67
Comunicaciones	0,00	0,55
Recreación y cultura	0,30	4,46
Educación	0,16	1,06
Restaurantes y hoteles	0,39	3,92
Bienes y servicios varios	0,13	1,59

Nota: los datos presentados son provisorios. La suma de las cifras parciales puede diferir del total por procedimientos de redondeo.

Fuente: Dirección General de Estadística y Censos (Ministerio de Hacienda y Finanzas GCBA).

2. Bienes y Servicios



Durante el mes de abril los Bienes registraron una suba de 5,1%, significativamente por encima de los Servicios que aumentaron 2,9%.



La dinámica mensual de los Bienes reflejó fundamentalmente los incrementos en los precios de los alimentos (principalmente de los lácteos y de las carnes) y de las prendas de vestir. En menor medida, se destacaron las subas en los valores de los combustibles y lubricantes para vehículos de uso del hogar, de los automóviles y de

los medicamentos. En tanto, el comportamiento de los Servicios respondió principalmente a los aumentos en los precios de los alimentos preparados en restaurantes, bares y casas de comidas. Le siguieron en importancia, los incrementos en las cuotas de medicina prepaga y de los establecimientos educativos de enseñanza formal, seguidos por subas en los valores de los alquileres de la vivienda.

Así, en el primer cuatrimestre del año los Bienes acumularon un alza de 17,9% y los Servicios de 12,8%. En términos interanuales, ambas agrupaciones se aceleraron hasta: 50,1% i.a. en el caso de los Bienes (+3,7 p.p. respecto del mes previo) y 26,4% i.a. en el caso de los Servicios (+1,7 p.p.).

Cuadro 3 IPCBA. Nivel General, Bienes y Servicios. Índice, incidencia mensual y variación porcentual respecto del mes anterior, acumulado anual e interanual

Nivel General, Bienes y Servicios	Ponderación	Índice ¹		Variación porcentual*			Incidencia mensual*
		Abril de 2021*	Marzo de 2021	Respecto del mes anterior	Acumulado anual	Interanual	
Nivel General		1.593,88	1.532,21	4,0	15,4	37,8	4,0
Bienes	47,28 %	1.761,53	1.675,88	5,1	17,9	50,1	2,64
Servicios	52,72 %	1.443,54	1.403,37	2,9	12,8	26,4	1,38

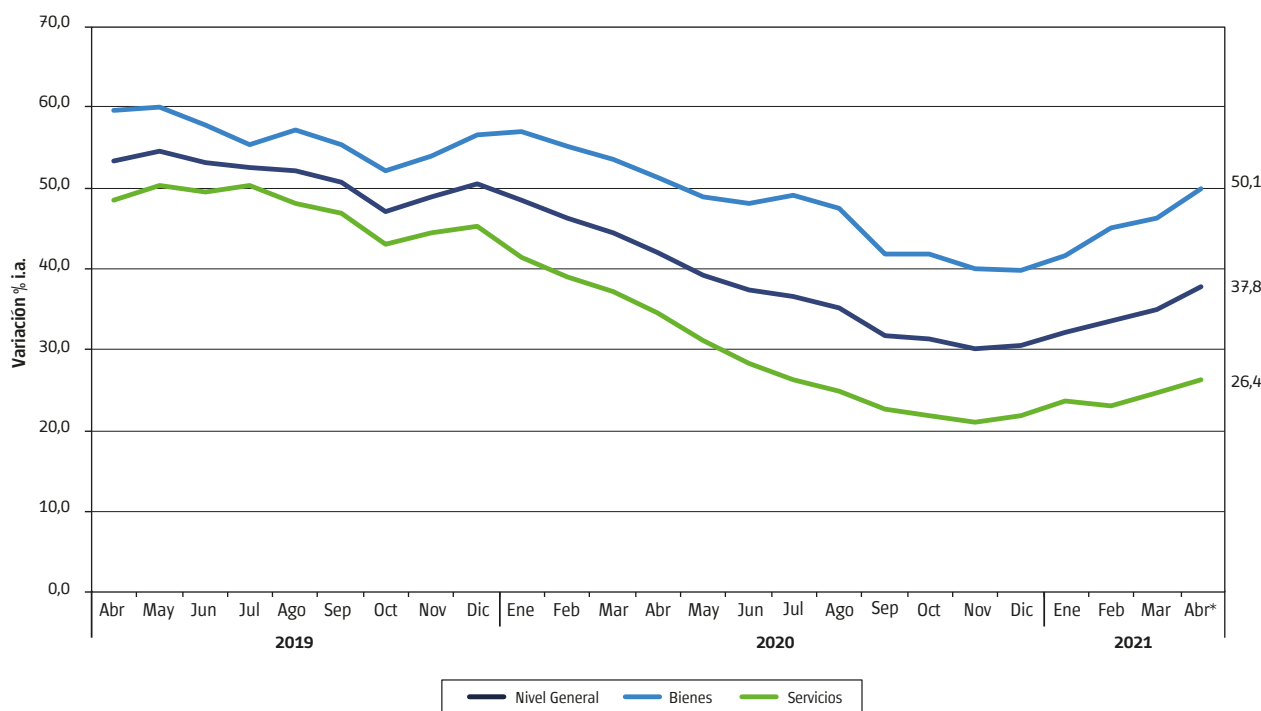
¹ Base julio 2011-junio 2012 = 100.

* Datos provisionarios.

Nota: la suma de las cifras parciales puede diferir del total por procedimientos de redondeo.

Fuente: Dirección General de Estadística y Censos (Ministerio de Hacienda y Finanzas GCBA).

Gráfico 1 IPCBA. Trayectoria interanual. Nivel General, Bienes y Servicios. Abril de 2019/abril de 2021



* Datos provisionarios.

Fuente: Dirección General de Estadística y Censos (Ministerio de Hacienda y Finanzas GCBA).

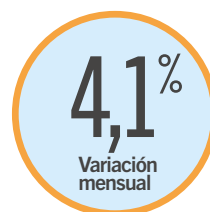
3. Estacionales, Regulados y Resto IPCBA



Estacionales



Regulados



Resto IPCBA⁵

Desagregando por subíndices, durante el mes de abril Resto IPCBA *proxy* de la inflación núcleo- promedió un incremento de 4,1%. En términos interanuales, esta agrupación se aceleró hasta 40,7% i.a. (+3,2 p.p. respecto del mes previo).

Los bienes y servicios Estacionales se elevaron 5,2%, destacándose las alzas en los precios de las prendas de vestir y de las verduras. En términos interanuales, esta agrupación se desaceleró hasta 54,5% i.a. (-3,4 p.p.).

Por último, los ítems Regulados promediaron un alza de 2,7%, debido principalmente a los ajustes en los precios de los combustibles para vehículos de uso del hogar. Le siguieron en importancia, las subas en las tarifas del taxi, del servicio de electricidad⁶ y del subte, junto con las alzas en los precios de los cigarrillos. Así, este agregado aumentó su ritmo de suba hasta 17,2 % i.a. (+3,1 p.p.).

⁵ La categoría Resto IPCBA es una subcanasta que mide la variación de precios de bienes y servicios que no tienen comportamiento estacional ni están sujetos a regulación, siendo un *proxy* de la inflación subyacente o también denominada inflación núcleo. Esta clasificación es similar a la que utilizaba el INDEC en el IPC GBA, base 1999=100, en la cual se incluía en la categoría Resto a los Sistemas de salud y servicios auxiliares y a la Educación formal.

⁶ Mediante las Resoluciones N° 78/2021 y 79/2021 del Ente Nacional Regulador de la Electricidad (ENRE) se aprobaron los nuevos cuadros tarifarios de EDENOR y EDESUR, con vigencia a partir del 1° de abril.

Cuadro 4 IPCBA. Nivel General, Estacionales, Regulados y Resto IPCBA. Índice, incidencia mensual y variación porcentual respecto del mes anterior, acumulado anual e interanual

Nivel General, Estacionales, Regulados y Resto IPCBA	Ponderación	Índice ¹		Variación porcentual*			Incidencia mensual*
		Abril de 2021*	Marzo de 2021	Respecto del mes anterior	Acumulado anual	Interanual	
Nivel General		1.593,88	1.532,21	4,0	15,4	37,8	4,0
Estacionales	8,91 %	1.736,62	1.651,10	5,2	17,8	54,5	0,50
Regulados	12,94 %	1.823,94	1.775,18	2,7	10,0	17,2	0,41
Resto IPCBA	78,15 %	1.539,50	1.478,41	4,1	16,2	40,7	3,12

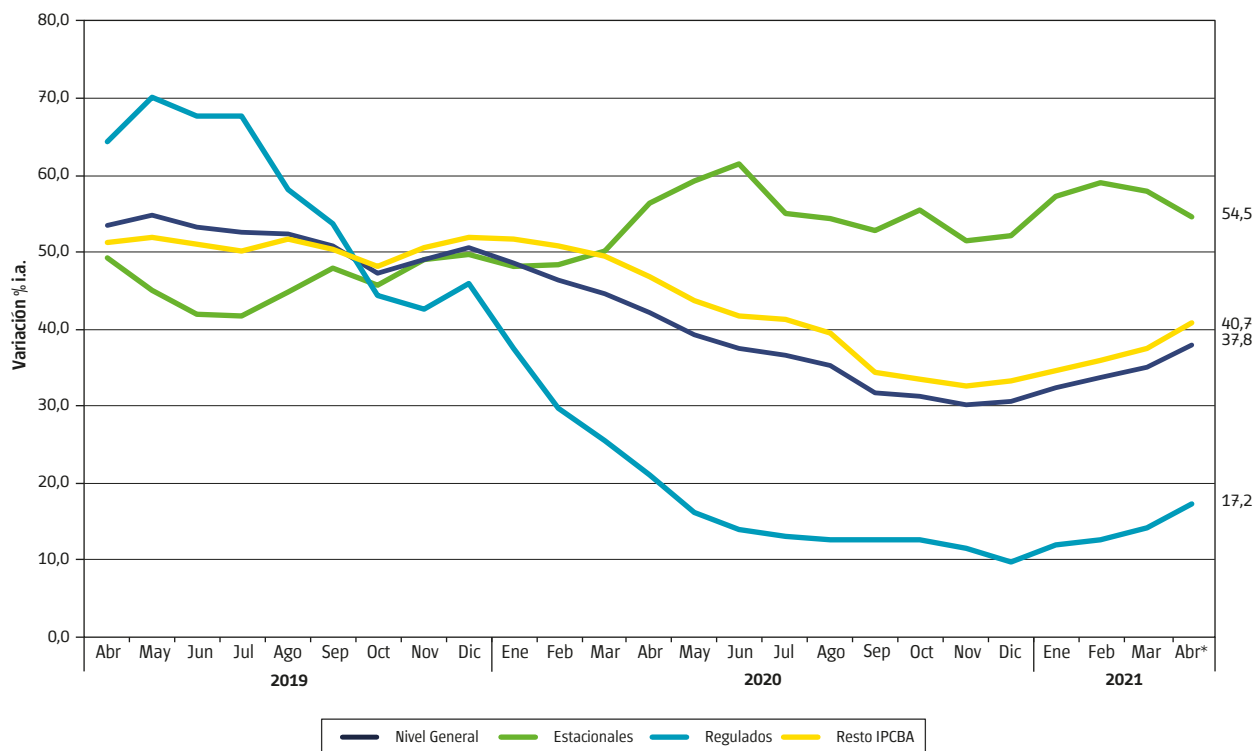
¹ Base julio 2011-junio 2012 = 100.

* Datos provisionales.

Nota: la suma de las cifras parciales puede diferir del total por procedimientos de redondeo.

Fuente: Dirección General de Estadística y Censos (Ministerio de Hacienda y Finanzas GCBA).

Gráfico 2 IPCBA. Trayectoria interanual. Nivel General, Estacionales, Regulados y Resto IPCBA. Abril de 2019/ abril de 2021



* Datos provisionarios.

Fuente: Dirección General de Estadística y Censos (Ministerio de Hacienda y Finanzas GCBA).

4. Precios medios

En los Cuadros 6 y 7 del Anexo se presentan los precios medios de una selección de bienes y servicios que conforman la canasta del IPCBA.

Anexo

Cuadro 5 IPCBA. Evolución del Nivel General, de los Bienes y de los Servicios. Índice y variación porcentual respecto del mes anterior

Mes	Índice ¹			Variación porcentual		
	Nivel General	Bienes	Servicios	Nivel General	Bienes	Servicios
Enero de 2019	729,85	697,68	758,70	3,8	2,4	5,0
Febrero de 2019	754,44	716,43	788,52	3,4	2,7	3,9
Marzo de 2019	784,51	744,68	820,22	4,0	3,9	4,0
Abril de 2019	813,52	775,33	847,76	3,7	4,1	3,4
Mayo de 2019	839,06	799,47	874,55	3,1	3,1	3,2
Junio de 2019	862,25	821,97	898,36	2,8	2,8	2,7
Julio de 2019	881,29	838,60	919,56	2,2	2,0	2,4
Agosto de 2019	911,20	875,02	943,65	3,4	4,3	2,6
Septiembre de 2019	957,01	940,44	971,87	5,0	7,5	3,0
Octubre de 2019	983,47	978,95	987,52	2,8	4,1	1,6
Noviembre de 2019	1.022,85	1.029,91	1.016,52	4,0	5,2	2,9
Diciembre de 2019	1.058,50	1.067,26	1.050,65	3,5	3,6	3,4
Enero de 2020	1.084,28	1.095,71	1.074,03	2,4	2,7	2,2
Febrero de 2020	1.104,31	1.112,40	1.097,05	1,8	1,5	2,1
Marzo de 2020	1.134,63	1.144,55	1.125,74	2,7	2,9	2,6
Abril de 2020	1.156,95	1.173,90	1.141,76	2,0	2,6	1,4
Mayo de 2020	1.168,06	1.191,26	1.147,27	1,0	1,5	0,5
Junio de 2020	1.184,61	1.219,33	1.153,49	1,4	2,4	0,5
Julio de 2020	1.203,72	1.251,27	1.161,08	1,6	2,6	0,7
Agosto de 2020	1.232,73	1.292,61	1.179,03	2,4	3,3	1,5
Septiembre de 2020	1.260,36	1.335,82	1.192,70	2,2	3,3	1,2
Octubre de 2020	1.291,60	1.389,65	1.203,68	2,5	4,0	0,9
Noviembre de 2020	1.331,00	1.442,51	1.231,01	3,1	3,8	2,3
Diciembre de 2020	1.381,02	1.493,65	1.280,03	3,8	3,5	4,0
Enero de 2021	1.433,99	1.552,27	1.327,93	3,8	3,9	3,7
Febrero de 2021	1.474,86	1.615,19	1.349,02	2,9	4,1	1,6
Marzo de 2021	1.532,21	1.675,88	1.403,37	3,9	3,8	4,0
Abril de 2021*	1.593,88	1.761,53	1.443,54	4,0	5,1	2,9

¹ Base julio 2011-junio 2012 = 100.

* Datos provisionales.

Nota: la serie completa desde julio de 2012 está disponible en <https://www.estadisticaciudad.gob.ar/eyc/?p=27386>.

Fuente: Dirección General de Estadística y Censos (Ministerio de Hacienda y Finanzas GCBA).

Cuadro 6 IPCBA. Principales precios medios de bienes y servicios (pesos). Ciudad de Buenos Aires. Abril de 2021

Descripción	Unidad de medida	Precio medio
Productos de limpieza para el hogar		
Jabón en pan	1 x 200 gramos	46,65
Jabón en polvo para ropa (baja espuma)	bolsa plástica x 800 gramos	145,43
Acondicionador de ropa	repuesto x 900 cm ³	117,92
Detergente vajilla común	envase PVC x 750 cm ³	76,57
Brillo o autobrillo para pisos	botella plástica x 900 cm ³	217,05
Limpiador cremoso	botella plástica x 375 gramos	63,23
Líquido limpiador	repuesto x 500 cm ³	77,33
Lustramuebles	aerosol x 360 ml	178,48
Lavandina	botella plástica x 1 litro	59,53
Insecticida	aerosol x 360 cm ³	176,60
Artículos descartables para el hogar		
Fósforos	caja de 230 unidades	66,70
Bolsa para residuos	envase x 30 bolsas de 45 x 60 cm	151,69
Servicios de esparcimiento y entretenimiento		
Práctica de gimnasia		2.345,14
Entrada de cine		464,31
Novela de suspenso		1.290,49
Libro de autoayuda		1.380,84
Texto y materiales escolares		
Cuaderno universitario	1 unidad x 84 hojas	180,75
Cuaderno escolar	1 unidad de 48 a 50 hojas	265,48
Lápices de colores	paquete x 12 unidades	233,97
Lápiz negro	1 unidad	25,74
Marcadores escolares	paquete x 12 unidades	223,62
Repuesto para carpeta	repuesto x 96 hojas	276,27
Fotocopia	1 unidad	4,96
Servicios para el cuidado personal		
Corte de cabello hombre		539,44
Corte de cabello mujer		611,79
Artículos de higiene, tocador y belleza		
Pañales bebés grandes	paquete x 16 unidades	279,81
Tampones	paquete x 20 unidades	244,01
Jabón de tocador	1 unidad x 125 gramos	49,76
Loción después de afeitarse	envase x 100 cm ³	421,34
Desodorante femenino	envase x 60 ml a bolilla	185,46
Desodorante masculino	envase x 160 ml aerosol	184,01
Champú	envase x 400 cm ³	283,48
Crema dental	tubo x 125 gramos	175,37
Crema para el cuerpo	frasco plástico x 200 gramos	193,50

Nota: los datos presentados son provisorios. La serie completa desde julio de 2012 está disponible en <https://www.estadisticaciudad.gob.ar/eyc?p=28445>.
Fuente: Dirección General de Estadística y Censos (Ministerio de Hacienda y Finanzas GCBA).

Cuadro 7 IPCBA. Principales precios medios de productos alimenticios (pesos). Ciudad de Buenos Aires. Abril de 2021

Descripción	Unidad de medida	Precio medio
Harinas, cereales y legumbres		
Pan francés tipo flauta	1 kilo	167,75
Pan lacteado blanco	bolsa x 360 gramos	112,93
Pan para hamburguesas	paquete x 4 unidades	78,86
Pan rallado/rebozador	paquete x 500 gramos	84,60
Facturas	12 unidades	299,97
Galletitas de agua	paquete x 300 gramos	80,97
Galletitas dulces sin relleno	paquete x 400 gramos	108,29
Bizcochos de grasa	paquete x 200 gramos	46,69
Harina de trigo común	1 kilo	48,68
Harina de maíz	paquete x 500 gramos	53,51
Arroz blanco simple	1 kilo	90,56
Arroz blanco doble	1 kilo	213,77
Fideos secos largos	paquete x 500 gramos	60,37
Ravioles frescos en piezas	blíster x 500 gramos	145,60
Tapas para empanadas	330 gramos	73,91
Tapas para tartas	bolsa x 2 unidades de 400 gramos	85,96
Lentejas secas	bolsa x 500 gramos	178,98
Empanadas cocidas para llevar	12 unidades	815,62
Pizza para llevar	1 unidad	464,40
Frutas y verduras		
Manzana deliciosa roja	1 kilo	167,83
Banana	1 kilo	126,79
Limón	1 kilo	124,42
Mandarina	1 kilo	102,60
Naranja	1 kilo	138,92
Duraznos en conserva	lata x 485 gramos	161,51
Acelga	1 kilo	79,66
Lechuga criolla	1 kilo	198,69
Tomate perita	1 kilo	112,95
Tomate redondo	1 kilo	102,58
Ají morrón	1 kilo	206,26
Cebolla común	1 kilo	69,39
Zapallo	1 kilo	62,91
Zapallitos	1 kilo	99,76
Zanahoria	1 kilo	67,61
Batata	1 kilo	82,68
Papa	1 kilo	70,28
Puré de tomates	envase tetrabrick x 520 gramos	58,17
Arvejas en conserva	lata x 205 gramos	45,87
Carnes y huevos		
Asado	1 kilo	589,29
Carne picada común	1 kilo	376,92
Paleta	1 kilo	590,09
Cuadrada	1 kilo	693,87
Cuadril	1 kilo	694,87
Nalga	1 kilo	762,21
Hamburguesas	caja x 334 gramos	304,22
Pollo entero	1 kilo	175,44

Continúa

Cuadro 7 Conclusión

Descripción	Unidad de medida	Precio medio
Chorizo fresco	1 kilo	438,06
Salchicha tipo viena	paquete x 6 unidades de 225 gramos	99,98
Jamón cocido	1 kilo	861,53
Paleta-fiambre	1 kilo	591,88
Salame	1 kilo	1.063,11
Salchichón	1 kilo	504,72
Atún en conserva al natural	entero en trozos –lata x 125 gramos	183,58
Atún en conserva en aceite	desmenuzado –lata x 125 gramos	101,82
Huevos de gallina	12 unidades	143,54
Leche, yogurt y productos lácteos		
Leche común entera	1 litro	69,28
Leche en polvo	400 gramos	252,79
Queso tipo cuartirolo	1 kilo	564,36
Queso port salut	1 kilo	672,51
Queso en barra	1 kilo	875,45
Queso para rallar	1 kilo	1.173,47
Queso rallado	paquete x 120 gramos	180,40
Manteca	paquete x 200 gramos	153,91
Yogur para beber	sachet x 1.000 gramos	131,48
Aceites		
Aceite de girasol	envase PET x 1.500 cm ³	227,45
Aceite de maíz	envase por 1.000 cm ³	324,49
Dulces y azúcar		
Azúcar blanca	1 kilo	66,93
Dulce de batata	1 kilo	203,01
Dulce de membrillo	1 kilo	215,52
Mermelada	envase x 454 gramos	122,73
Bebidas alcohólicas		
Vino tinto común	envase tetrabrick x 1 litro	105,39
Cerveza en botella	botella x 1.000 cm ³	143,56
Bebidas no alcohólicas		
Agua mineral	envase plástico x 2,25 litros	83,97
Agua de mesa	bidón x 5 litros	126,47
Gaseosa cola	envase plástico x 2,25 litros	132,07
Agua saborizada	botella plástica x 1,5 litros	83,56
Bebida a base de hierbas	botella plástica x 1,25 litros	77,26
Jugo en polvo	sobre rinde 1 litro	16,24
Otros alimentos		
Sal fina	500 gramos	47,74
Sal gruesa	1 kilo	63,42
Mayonesa común	sachet x 500 gramos	101,97
Vinagre de vino	botella plástica x 1 litro	103,99
Salsa a base de tomate	envase x 340 gramos	69,75
Café molido	250 gramos	157,82
Yerba mate	1 kilo	340,07
Té común en saquitos	caja x 25 saquitos	43,88
Cacao en polvo	360 gramos	141,84

Nota: los datos presentados son provisorios. La serie completa desde julio de 2012 está disponible en <https://www.estadisticaciudad.gob.ar/eyc/?p=28444>.
Fuente: Dirección General de Estadística y Censos (Ministerio de Hacienda y Finanzas GCBA).

Cuadro 8 IPCBA según principales aperturas. Índice y variación porcentual respecto del mes anterior, acumulado anual e interanual

Apertura	Índice ¹		Variación porcentual*		
	Abril de 2021*	Marzo de 2021	Respecto del mes anterior	Acumulado anual	Interanual
Nivel General	1.593,88	1.532,21	4,0	15,4	37,8
Alimentos y bebidas no alcohólicas	1.691,01	1.617,91	4,5	17,5	41,9
<i>Alimentos</i>	1.706,37	1.630,38	4,7	18,3	43,7
Pan y cereales	1.555,02	1.495,47	4,0	13,9	30,6
Carnes y derivados	1.613,07	1.538,66	4,8	22,2	62,5
Pescados y mariscos	1.758,79	1.654,97	6,3	25,8	47,4
Aceites y grasas	2.500,86	2.375,17	5,3	23,0	52,9
Leche, productos lácteos y huevos	1.806,45	1.679,85	7,5	19,7	33,2
Frutas	2.014,10	1.998,07	0,8	15,4	69,5
Verduras, tubérculos y legumbres	1.809,57	1.761,41	2,7	14,7	40,3
Azúcar, dulces, chocolate, golosinas	1.518,20	1.465,83	3,6	16,3	33,4
Otros alimentos	1.696,20	1.638,08	3,5	12,8	25,0
<i>Bebidas no alcohólicas</i>	1.581,97	1.529,34	3,4	11,9	29,4
Café, té, yerba y cacao	1.911,67	1.835,52	4,1	15,7	39,4
Aguas minerales, bebidas gaseosas y jugos	1.481,87	1.436,39	3,2	10,5	25,8
Bebidas alcohólicas y tabaco	2.162,87	2.099,61	3,0	16,9	46,2
<i>Bebidas alcohólicas</i>	1.341,32	1.250,23	7,3	20,2	46,8
Bebidas espirituosas, destiladas y licores	1.351,17	1.247,81	8,3	21,5	42,5
Vinos	1.098,44	1.017,97	7,9	19,8	44,9
Cerveza	2.316,39	2.184,34	6,0	21,0	50,9
<i>Tabaco</i>	2.847,97	2.807,91	1,4	15,7	46,0
Prendas de vestir y calzado	1.711,93	1.583,30	8,1	20,7	62,6
<i>Prendas de vestir y materiales</i>	1.768,32	1.614,28	9,5	22,2	64,3
<i>Calzado</i>	1.546,11	1.492,18	3,6	16,0	57,1
Vivienda, agua, electricidad y otros combustibles	1.815,41	1.778,96	2,0	7,8	20,5
<i>Alquiler de la vivienda</i>	1.232,37	1.198,13	2,9	11,9	42,0
<i>Mantenimiento y reparación de la vivienda</i>	1.734,83	1.670,82	3,8	17,8	53,1
<i>Suministro de agua y otros servicios relacionados con la vivienda</i>	1.725,75	1.698,80	1,6	8,1	19,0
Suministro de agua	3.227,57	3.227,57	0,0	0,0	0,0
Gastos comunes por la vivienda	1.517,91	1.487,23	2,1	10,8	26,0
<i>Electricidad, gas y otros combustibles</i>	3.724,02	3.672,28	1,4	1,4	1,7
Electricidad	3.247,05	3.169,79	2,4	2,4	2,4
Gas	4.277,71	4.255,59	0,5	0,5	1,0
Equipamiento y mantenimiento del hogar	1.413,13	1.354,81	4,3	13,4	41,1
<i>Muebles, accesorios, alfombras</i>	1.802,63	1.739,76	3,6	13,5	71,5
<i>Artículos textiles para el hogar</i>	2.192,13	2.063,96	6,2	20,3	88,6
<i>Artefactos para el hogar</i>	1.786,83	1.699,24	5,2	12,9	67,7
<i>Vajilla, utensilios, loza y cristalería</i>	2.112,06	2.025,99	4,2	18,2	64,1
<i>Herramientas y equipos para el hogar y el jardín</i>	1.843,47	1.754,36	5,1	17,6	57,8
<i>Bienes y servicios para la conservación del hogar</i>	1.118,09	1.075,50	4,0	11,9	19,6

Continúa

Cuadro 8 Conclusión

Apertura	Índice ¹		Variación porcentual*		
	Abril de 2021*	Marzo de 2021	Respecto del mes anterior	Acumulado anual	Interanual
Salud	1.407,64	1.351,10	4,2	13,2	34,4
<i>Productos medicinales, artefactos y equipos para la salud</i>	1.566,35	1.509,51	3,8	15,6	49,1
Productos farmacéuticos	1.528,21	1.474,70	3,6	16,4	51,6
Otros productos medicinales	2.093,64	2.036,52	2,8	6,6	21,8
Artefactos y equipos terapéuticos y sus reparaciones	1.699,47	1.612,39	5,4	14,7	45,9
<i>Servicios para pacientes externos</i>	1.314,10	1.256,64	4,6	18,2	37,9
<i>Seguros médicos</i>	1.296,18	1.240,39	4,5	8,2	19,0
Transporte	1.632,17	1.551,57	5,2	18,1	38,7
<i>Transporte personal</i>	1.805,52	1.691,98	6,7	24,1	56,1
Adquisición de vehículos	2.591,15	2.428,87	6,7	26,0	73,7
Funcionamiento de equipos de transporte de uso del hogar	1.477,59	1.384,39	6,7	22,8	45,3
<i>Transporte público</i>	1.364,55	1.334,80	2,2	7,5	12,9
Servicios de transporte por carretera	1.329,61	1.308,96	1,6	8,6	11,1
Servicios de transporte por ferrocarril	1.330,65	1.155,08	15,2	23,2	33,0
Servicios de transporte aéreo	1.683,19	1.706,94	-1,4	-6,7	13,1
Comunicaciones	1.140,72	1.139,77	0,1	14,8	16,8
<i>Servicios postales</i>	2.062,35	2.062,35	0,0	14,6	28,7
<i>Equipos telefónicos</i>	1.886,08	1.850,83	1,9	7,4	63,6
<i>Servicios telefónicos</i>	1.115,36	1.115,36	0,0	15,1	15,1
Recreación y cultura	1.695,89	1.647,48	2,9	14,9	47,2
<i>Equipos audio-visuales, fotográficos y de procesamiento de la información</i>	1.565,32	1.507,05	3,9	12,1	65,4
<i>Artículos para la recreación, jardines y mascotas</i>	2.050,08	1.943,74	5,5	18,4	65,6
<i>Servicios recreativos y culturales</i>	1.524,45	1.494,74	2,0	13,4	33,0
<i>Diarios, revistas, libros y artículos de papelería y dibujo</i>	2.004,14	1.956,82	2,4	11,7	41,0
<i>Paquete turístico y excursiones</i>	1.673,95	1.639,40	2,1	29,4	61,1
Educación	1.453,74	1.381,80	5,2	27,9	34,1
<i>Servicios educativos</i>	1.453,74	1.381,80	5,2	27,9	34,1
Restaurantes y hoteles	1.469,19	1.410,56	4,2	18,2	43,6
<i>Restaurantes y comidas preparadas</i>	1.476,27	1.409,63	4,7	19,7	45,0
<i>Hoteles</i>	1.407,45	1.418,61	-0,8	5,9	31,9
Bienes y servicios varios	1.403,65	1.366,29	2,7	12,5	31,3
<i>Cuidado personal</i>	1.579,58	1.537,46	2,7	11,8	31,5
<i>Efectos personales</i>	1.762,24	1.723,99	2,2	16,0	54,1
<i>Seguros</i>	1.090,34	1.039,87	4,9	13,6	28,4
<i>Servicios financieros</i>	1.079,72	1.034,13	4,4	19,0	24,5
<i>Otros servicios</i>	884,26	870,87	1,5	12,3	17,6

¹ Base julio 2011-junio 2012 = 100.

* Datos provisionales.

Fuente: Dirección General de Estadística y Censos (Ministerio de Hacienda y Finanzas GCBA).

También es posible
acceder a información estadística
sobre la Ciudad de Buenos Aires

Para consultas diríjase al
Departamento Documentación
y Atención al Usuario

Nuestras
redes