

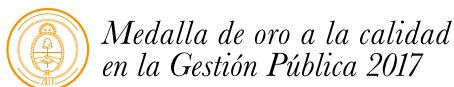


Análisis de ingresos por fuente. Ciudad de Buenos Aires. 4to. trimestre de 2020

Informe de resultados | 1554



Abril de 2021



Análisis de ingresos por fuente. Ciudad de Buenos Aires. 4to. trimestre de 2020

La Encuesta Trimestral de Ocupación e Ingresos (ETOI) es un relevamiento continuo, que tiene por objetivo la obtención de estimaciones permanentes de indicadores del mercado de trabajo y de ingresos de la población de la Ciudad de Buenos Aires. La población bajo estudio está constituida por los hogares particulares de la Ciudad de Buenos Aires, quedando excluida la población residente en hogares colectivos, los huéspedes en hoteles turísticos y las personas sin residencia fija. Se trata de un estudio por muestreo de viviendas en las que se encuesta a la totalidad de los hogares que habitan en ellas y a todos sus miembros.

En el segundo y tercer trimestre de 2020, la recolección de los datos se vio suspendida en su modalidad presencial en cumplimiento del DNU N° 297/2020 que dispuso el Aislamiento Social, Preventivo y Obligatorio (ASPO) desde el 20 de marzo del año pasado. Con el fin de garantizar la continuidad en la obtención de la información, se implementó un sistema de entrevistas telefónicas, que se mantuvo en la segunda parte del cuarto trimestre, cuando se pasó al Distanciamiento Social, Preventivo y Obligatorio (DISPO – DNU 875/2020)¹ ². Cabe señalar que el instrumento de recolección de datos no sufrió modificaciones metodológicas ni conceptuales. No obstante se han agregado indicadores a los fines de describir el funcionamiento de mercado de trabajo durante la crisis sanitaria, que no afectan la comparabilidad con períodos anteriores.

Este informe está centrado en las fuentes de ingresos. Se presentan datos agregados de los ingresos de los hogares y del ingreso *per capita* familiar. Se exhibe la composición de los ingresos en términos de las principales fuentes de las cuales provienen: los ingresos laborales (en particular, los ingresos de la ocupación principal) y los ingresos no laborales (con foco en los ingresos por jubilaciones y/o pensiones). Se agrega a lo anterior, información sobre el porcentaje de hogares en

los que algún miembro percibe ingresos por fuente, en forma exclusiva o en combinación con otras.

Asimismo, se exponen los ingresos de la ocupación principal de los individuos perceptores y las diferencias por sexo según distintas dimensiones de la ocupación (la calificación del puesto, la rama de actividad, la categoría ocupacional) y de la población ocupada (máximo nivel de instrucción alcanzado). Se agrega información sobre la cantidad de horas trabajadas en la ocupación principal por sexo y sobre el ingreso de la ocupación principal según la posición en el hogar (jefatura). Para la población asalariada en particular, se presenta un indicador que aproxima a la precariedad en el empleo: los ingresos según se efectúen descuentos jubilatorios, con distinción por sexo.

Por último, se exhiben las características de los ingresos no laborales, con foco en quienes reciben jubilaciones y/o pensiones y transferencias monetarias condicionadas.

Los datos aquí expuestos complementan los difundidos en el [Informe de Resultados 1537: Ingresos en la Ciudad de Buenos Aires. 4to. trimestre de 2020](#) publicado por la Dirección General de Estadística y Censos en marzo de 2021.

Fuentes de ingreso de los hogares

El cuarto trimestre de 2020 está atravesado por la caída en la ocupación (-6,0%). Unas 94.000 personas pierden su trabajo -la mayoría pasando a la inactividad-, el desempleo se ubica en 10,1% hasta totalizar 167.000 personas desocupadas, y la variación de precios alcanza casi el 30,6%. Dentro del conjunto de ocupados, se produce un aumento interanual significativo de los que no concurren a su trabajo o negocio (92.500 personas), especialmente de los que mantienen estabilidad laboral (30.500 personas)³.

La adversa situación en el mercado de trabajo, fuente de más del 70% de los recursos con los que se sostienen los hogares de la Ciudad, afecta más a los hogares en los que hay miembros que quedaron sin ocupación o donde hay presencia de asalariados precarios. A diferencia de los trimestres anteriores, resulta más desfavorable para las mujeres que para los varones, para la población con experiencia en el mercado de trabajo (50 años y más), para la población con estudios superiores incompletos y para los ocupados en *Comercio, hoteles y restaurantes*.

1 A diferencia de la modalidad ASPO, la DISPO que rige desde el 9 de noviembre en la Ciudad de Buenos Aires implica que pueden desarrollarse la mayoría de las actividades económicas y sociales, cumpliendo los protocolos sanitarios establecidos por cada jurisdicción y que se debe mantener la distancia física de dos metros con otras personas, el uso del barbijo, el lavado de manos y la ventilación de ambientes, y con prohibición de las aglomeraciones.

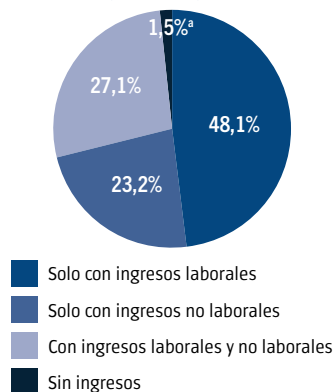
2 La muestra de la ETOI está dividida en tercios, cada trimestre rota un tercio de las viviendas. Por restricciones impuestas por la pandemia COVID-19, la muestra del cuarto trimestre de 2020 fue construida a partir de la disponibilidad de datos de contacto telefónicos solicitados a las viviendas en relevamientos anteriores, siempre respetando la pertenencia al grupo de rotación definida. La muestra estuvo compuesta de la siguiente manera: un tercio de las viviendas tuvieron su cuarta participación consecutiva (viviendas seleccionadas para la ETOI en el primer trimestre de 2020); un tercio de las viviendas tuvieron su segunda participación consecutiva (viviendas seleccionadas para la EAH en el cuarto trimestre de 2019); y, finalmente, un tercio de las viviendas tuvieron su tercera participación consecutiva (viviendas seleccionadas para la EAH en el cuarto trimestre de 2018). Para las viviendas del marco muestral *Villa*, se realizó la selección a través de un padrón de teléfonos obtenidos en diferentes operativos desarrollados por la DGEyC. La composición de viviendas de la muestra respetó la asignación en cada uno de los cinco estratos, tal como habitualmente se realiza en la ETOI.

3 Al respecto, véase el [Informe de Resultados 1548: Caracterización de la PEA Ciudad de Buenos Aires. 4to. trimestre de 2020](#).

Dentro de los datos destacados del período se observa:

- El 48,1% de los hogares cuenta con ingresos laborales exclusivamente, 23,2% solo con ingresos no laborales y 27,1% combina ingresos de ambas fuentes. En particular, uno de cada 7 hogares de la Ciudad de Buenos Aires se mantiene únicamente con jubilaciones y/o pensiones. En relación al mismo período del año anterior, aumentó el peso de los hogares que se mantienen exclusivamente de ingresos no laborales, sobre todo de transferencias monetarias distintas a las jubilaciones y pensiones.
- En el período, 1,5% de los hogares no percibieron ingreso alguno como resultado del aumento en la desocupación y la inactividad de sus miembros. Esto involucra a unos 20.000 hogares. A modo de referencia, un año atrás, los hogares en los que ningún miembro tenía ingreso estaban por debajo de los 7.000 hogares.

Distribución de los hogares según fuente de ingresos (%)

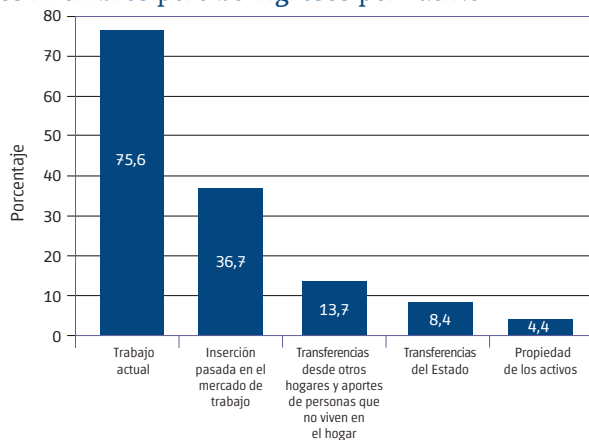


Dentro de los hogares con ingresos no laborales, el 66,2% solo perciben **jubilaciones y/o pensiones**. 1,5% de los hogares no percibieron ingreso alguno. Esto involucra a unos 20.000 hogares, casi el triple de los que se contabilizaban un año atrás.

^a Valor de la celda con carácter indicativo (el coeficiente de variación estimado es mayor al 10% y menor o igual al 20%).

Fuente: Dirección General de Estadística y Censos (Ministerio de Hacienda y Finanzas GCBA). ETOI.

Porcentaje de hogares en los que al menos uno de los miembros percibe ingresos por fuente



Nota: los ingresos por la inserción pasada en el mercado de trabajo comprenden los de ocupaciones anteriores, jubilaciones, pensiones, seguro de desempleo y/o indemnizaciones. Las transferencias desde otros hogares incluyen cuotas por alimentos y otros aportes de personas que no viven en el hogar. Los ingresos de la propiedad de los activos involucran alquileres, rentas o intereses y utilidades, beneficios o dividendos. Un mismo hogar puede ser contabilizado en más de una categoría. El porcentaje está calculado sobre el total de hogares de la Ciudad (incluye los hogares sin ingresos).

Fuente: Dirección General de Estadística y Censos (Ministerio de Hacienda y Finanzas GCBA). ETOI.

- El 75,6% de los hogares percibe ingresos por la participación actual en el mercado de trabajo de alguno de sus miembros y 36,7% recibe ingresos por jubilaciones, pensiones, seguro de desempleo y/o indemnizaciones, es decir, por su inserción pasada en el mercado de trabajo. Si bien las transferencias tienen incidencias que las colocan por detrás, son significativos los guarismos de las que provienen de residentes en otros hogares (13,7%) y del Estado (8,4%). Se completan las fuentes de ingresos de los hogares con la procedente de la propiedad de los activos (4,4%). En comparación con el mismo trimestre del año anterior, se reduce el porcentaje de hogares que perciben ingresos por el trabajo actual de sus miembros (2,8 pp.) y por el trabajo pasado (1,8 pp.); en cambio, crece el de los hogares que perciben ingresos por transferencias desde otros hogares (2,0 pp.).
- La ayuda estatal a través de la AUH y la Tarjeta Alimentar se concentró en los estratos más bajos (en condición de pobreza y en vulnerabilidad) y sirvió para amortiguar el deterioro en sus ingresos. El Ingreso Familiar de Emergencia (IFE) se cobró hasta septiembre, por cuanto una parte es captada dentro de este período. Para esos hogares (75% en los primeros dos quintiles), representa el 38,7% de sus ingresos.
- El 76,9% de la masa de ingresos del cuarto trimestre de 2020 corresponde a ingresos laborales y el 23,1% restante a ingresos no laborales, poniendo de manifiesto la centralidad del trabajo para la manutención de los hogares de la Ciudad.
- La mayor parte de los ingresos laborales se origina en la ocupación principal (92,9%); el resto (7,1%) corresponde a otras ocupaciones, actuales o anteriores.
- En lo que respecta a los ingresos no laborales, \$73 de cada \$100 provienen de jubilaciones y/o pensiones, con un peso similar al de igual período del año anterior.
- Se destaca que el 49,9% de los hogares recibió préstamos en el período y 32,8% utilizó ahorros.

Ingreso Total Familiar (ITF), Ingreso Per Capita Familiar (IPCF) e Ingreso individual

A continuación se presenta la dinámica de los ingresos total familiar y *per capita* familiar, en cuyos cálculos se incluyen los hogares sin ingresos⁴:

- En el último año, los precios crecen (30,6%) por encima del Ingreso total familiar y el ingreso *per capita* familiar (23,3% y 18,8% respectivamente). Lo anterior tiene implicancias en las condiciones de vida de los hogares, entre las que se destaca el incremento de la pobreza (indigente y no indigente), que alcanza la marca más alta para un cuarto trimestre de la serie histórica iniciada en 2015⁵.
- El ingreso total individual, compuesto por todos los ingresos laborales y no laborales, es de \$50.208 en este período, con un incremento interanual de 26,9%.

4 La inclusión de los hogares sin ingresos complementa la información presentada en el: [Informe de Resultados 1537: Ingresos en la Ciudad de Buenos Aires. 4to. trimestre de 2020](#) publicado por la Dirección General de Estadística y Censos en septiembre, y explica las diferencias.

5 En el cuarto trimestre 2020, la pobreza alcanza al 20,2% de los hogares (263.000 hogares) y al 24,9% de las personas (767.000 personas). En particular, la indigencia abarca al 7,8% de los hogares (101.000 hogares) y al 10,1% de las personas (312.000 personas). Para más información, véase el: [Informe de Resultados 1541: Condiciones de vida en la Ciudad de Buenos Aires: indigencia y pobreza por ingresos y estratificación. 4to. trimestre de 2020](#), publicado en marzo de 2021.

Ingreso de la ocupación principal y por jubilación y/o pensión

Ingresos por fuente	Ocupados en su ocupación principal	Asalariados	Con descuento jubilatorio	Sin descuento jubilatorio	Patrones	Trabajadores por cuenta propia	Jubilados y/o pensionados
Ingreso promedio (\$)	51.549	54.348	60.499	34.332	88.176	34.657	31.961
Variación interanual (%)	32,7	43,9	35,8	73,6	-15,5	20,7	25,7
Variación interanual de la población con ingresos (%)	-6,6	-7,1	-2,1	-20	-17,6	-2,4	-0,8

Nota: las variaciones de población en este cuadro corresponden a los cambios en el número de perceptores de ingresos en cada categoría entre el cuarto trimestre de 2019 y el mismo período de 2020. Los valores para las distintas categorías de ocupados pueden diferir de los publicados en el: [Informe de Resultados 1.548: Caracterización de la PEA Ciudad de Buenos Aires. 4to. trimestre de 2020](#), publicado en abril 2021, porque allí el cálculo se realiza sobre el total de ocupados, independientemente de que hubieran recibido ingresos en el período.

Se excluye a los ocupados sin ingresos. Se ha imputado el valor de ingresos a aquellos casos que no declaran el monto de los mismos.

Fuente: Dirección General de Estadística y Censos (Ministerio de Hacienda y Finanzas GCBA). ETOI.

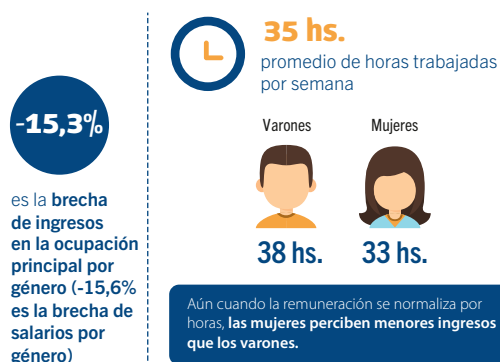
Ingresos laborales

- Los ingresos laborales aumentaron 33,5% en la comparación con el mismo período del año anterior, por encima de los ingresos no laborales.
- Para quienes perciben ingresos laborales, estos ingresos explican el 93,6% del ingreso individual (incluye los ingresos de la ocupación principal, de la/s secundaria/s y de ocupaciones anteriores).

Ocupación principal

- El promedio de ingresos de la ocupación principal en el cuarto trimestre de 2020 es de \$ 51.449 y la mitad de la población ocupada tiene un ingreso en su ocupación principal de \$ 41.000 o menos. El aumento medio de ingresos es de 32,7% en el período, pero cabe advertir de las grandes disparidades al interior del conjunto de ocupados, como se verá más adelante. La suba se da con un ajuste simultáneo en la cantidad de población ocupada, especialmente entre los asalariados sin registro en la seguridad social y, de manera más tenue, en los trabajadores de baja calificación, es decir en los que tienen menores ingresos. De este modo, el ingreso promedio de la población ocupada asciende, fundamentalmente porque la reducción de trabajadores se produce acentuadamente en los que percibían bajos ingresos.
- En el cuarto trimestre, los varones ganan \$ 55.684 y las mujeres \$ 47.171, es decir que ellas ganan 15,3% menos que sus pares. El ingreso de las mujeres creció 44,1%, mientras que el de los varones lo hizo en 24,7%.
- La población ocupada trabaja en su ocupación principal –en promedio- 35 horas semanales; los varones dedican 38 horas a la semana y las mujeres 33 horas. Estas diferencias no explican completamente la brecha de ingreso, que se mantiene para los ingresos normalizados por hora (6,6%).
- En la comparación interanual, se observa una reducción en la duración de la jornada laboral (0,9 horas en promedio), especialmente de los varones (1,9 horas).

Población ocupada



Nota: se excluye a los ocupados sin ingresos. Se ha imputado el valor de ingresos a aquellos casos que no declaran el monto de los mismos.

Fuente: Dirección General de Estadística y Censos (Ministerio de Hacienda y Finanzas GCBA). ETOI.

- En el sector privado, que reduce significativamente la cantidad de ocupados respecto al mismo período del año anterior, el aumento de los ingresos (26,3%) queda por debajo del promedio. El sector público marca aumentos promedio de ingresos cercanos a 43%.
- En los puestos de alta calificación (profesional y técnica), el ingreso medio (\$69.675) casi duplica al correspondiente a los de baja calificación (operativa y no calificada) (\$33.983), en un escenario de pérdida mayor de puestos en este último conjunto y concentrada en los sectores de *Comercio* y en menor medida *Servicios*.
- Las ramas de servicios concentran el 75,0% de la población ocupada, obteniéndose en la actividad principal un ingreso promedio de \$56.403. Este ingreso se coloca por encima de *Comercio* (\$40.773 representando el 12,2% de los ocupados) y de *Industria y Construcción* (\$43.340 siendo el 11,9% de los ocupados). En la comparación interanual, los puestos de baja calificación y los de *Servicios* son los que muestran aumento interanual superior en sus ingresos y cercanos al promedio.

- Casi 67 de cada 100 personas ocupadas cursaron estudios superiores (terciarios o universitarios); 22,4% del total no los completó y tiene un ingreso en su ocupación principal de \$46.997 y un 45,0% los finalizó y tiene ingresos que en promedio son de \$68.243. Por su parte, la población ocupada con hasta secundario completo representó el 32,6% del total: el 15,0% no completó ese nivel (su ingreso laboral es de \$ 26.960) y el 17,6% lo hizo (con ingresos de \$35.625).
- La población que se desempeña por su cuenta, poco más de un quinto de la población ocupada, tiene una suba en sus ingresos de 20,7%, con un valor medio de \$34.657 y una mediana de \$25.000. El nivel se ubica cerca del correspondiente al mismo período del año anterior; los más afectados son los que no tienen registro para el ejercicio de su actividad.

Población asalariada

- La población asalariada de la Ciudad con ingresos en el período representa el 75,4% del total de la población ocupada, tiene un ingreso promedio de \$54.348 y una mediana de \$45.000.
- Este conjunto de ocupados con ingresos en el período disminuye su tamaño en 7,1% en el trimestre, algo mayor a la caída que tuvo la ocupación con ingresos en su conjunto (-6,6%)⁶.
- Los asalariados varones tienen un ingreso en su ocupación principal de \$58.989 y la mitad de ellos gana hasta \$46.000 al mes. Por su parte, las asalariadas mujeres tienen un ingreso por trabajo que en promedio es de \$49.772 y la mitad de ellas recibe \$44.000 o menos.
- En el último año, el ingreso de la población asalariada crece 43,9%, con diferencias entre varones (39,6%) y mujeres (49,4%). La brecha de ingresos es de 15,6%.
- Al 76,5% les efectúan descuentos jubilatorios (reciben \$60.499 frente a \$34.332 para los que no tienen descuentos de este tipo).
- En este período, el crecimiento de los ingresos de la población asalariada sin descuentos (73,6%) es superior al de la que le efectúan descuentos (35,8%), pero parten de un valor significativamente menor y forman parte del conjunto de ocupados más afectados por las reducciones de puestos (20%). En su mayoría, este conjunto no hace aportes por sí mismo, por lo que la pérdida de la ocupación implica además de la reducción a cero de los ingresos, la inexistencia de protección social a través del seguro de desempleo.
- El servicio doméstico es uno de los grupos ocupacionales que se ve especialmente afectado por la emergencia sanitaria. En el cuarto trimestre de 2020, se registra una fuerte reducción de las ocupadas en esta labor. Más del 35% queda sin ocupación en comparación con igual período del año anterior. Este deterioro en el empleo es mucho más pronunciado que para el conjunto

de ocupados de la Ciudad y se focaliza en las trabajadoras sin registro en la seguridad social. Además de la reducción en la ocupación, casi 10% de las que conservan su puesto de trabajo no concurren en la semana de referencia, lo que tiene implicancias sobre los ingresos y en el mantenimiento del vínculo laboral en el futuro. El ingreso de las ocupadas en estas labores tuvo una suba promedio de 55,2%.

Jefatura del hogar

- El 59,1% de la población ocupada ejerce el rol de jefa/e de su hogar.
- Las tasas de actividad y de empleo de los jefas/es de hogar residentes caen relativamente menos que para el conjunto de la población. Pero, en términos relativos, la desocupación entre jefas/es se expande más que para el total de la Ciudad.
- El ingreso medio de la ocupación principal de jefas/es de hogar (\$56.827) creció 28,4% frente al 40,0% de los otros miembros (\$43.934). La suba, en el caso de las jefas mujeres, estuvo por arriba de la de sus pares varones (47,2% y 17,9% respectivamente), aunque partiendo de un valor inferior (\$49.987).

Ingreso de la ocupación principal por sexo según posición en el hogar (promedio en pesos)



Jefas y jefes de hogar:

59,1% de la población ocupada
El ingreso de la ocupación principal de los jefes de hogar creció 28,4% frente a 40% de los otros miembros.

Nota: se excluye a los ocupados sin ingresos. Se ha imputado el valor de ingresos a aquellos casos que no declaran el monto de los mismos.

Fuente: Dirección General de Estadística y Censos (Ministerio de Hacienda y Finanzas GCBA). ETOL.

Ocupaciones secundarias

- El 14,1% de la población ocupada tiene más de una ocupación, 1,7 pp. menos que un año antes pero 2 pp. más que en el tercer trimestre. La población asalariada, los jefes y las jefas de hogar y las mujeres están sobrerrepresentados entre los ocupados que tienen dos o más ocupaciones.
- Entre los ocupados con más de una ocupación, el promedio de horas trabajadas totales en la semana asciende a 43 horas (mediana 45 horas), poco más de 13 de ellas en las ocupaciones secundarias. Si bien se mantuvieron estables las horas trabajadas en todas las ocupaciones, se observa un leve aumento en la ocupación principal y una moderada caída en las ocupaciones secundarias.

⁶ Los guarismos pueden diferir de los publicados en el [Informe de Resultados 1548: Caracterización de la PEA. Ciudad de Buenos Aires. 4to. trimestre de 2020](#), de abril de 2021, porque allí el cálculo se realiza sobre el total de ocupados, independientemente de que hubieran recibido ingresos en el período.

- Se destaca que el 17% de los ocupados con más de una ocupación, tiene mayor ingreso en la ocupación secundaria que en la principal, guarismo que es similar al de un año atrás. También vale decir que más de uno de cada 7 ocupados que conserva más de una ocupación en un contexto de reducción general de los puestos de trabajo, no recibe pago por alguna de ellas.
- El promedio de ingresos de las ocupaciones secundarias es de \$ 26.735 (la mitad gana \$ 20.000 o menos). Para el conjunto de ocupados que tienen más de una ocupación, la masa de ingresos que resulta de las ocupaciones secundarias, implica el 32,2% del total de ingresos por ocupaciones presentes (es poco menos del 6,5% de la masa de ingresos total de los trabajadores con una o más ocupaciones).
- Los ingresos por transferencias monetarias condicionadas en hogares con niños, niñas y/o adolescentes (\$ 10.928) tienen un incremento significativo en relación al mismo trimestre del año anterior (95,7%). Poco impacto en la Ciudad tiene la tarjeta *Alimentar* para hogares beneficiarios de AUH con niños menores de 6 años o con discapacidad o que perciben la AUE, pero en esos hogares, representa el 21% de los ingresos.

Para ver cuadros completos y datos destacados sobre la caracterización de la PEA y análisis de ingresos por fuente ingrese a:

[Cuadros y gráficos – Portal de ocupación e ingresos](#)

Ingresos no laborales

- El ingreso no laboral promedia los \$ 27.848 y representa el 81,7% de los ingresos individuales de sus perceptores (865.500 individuos). En el último año, tuvo una suba (20,2%) que estuvo por debajo de los ingresos laborales y de los precios.
- Los hogares con al menos una persona que percibe jubilaciones, pensiones y/o transferencias monetarias condicionadas son 509.000 (642.500 perceptores) y estos ingresos equivalen al 68,7% del ingreso total de esos hogares.

Población perceptora de jubilaciones y pensiones



550.500

personas **reciben jubilaciones y/o pensiones.**
Residen en 421.500 hogares



69,4%

de hogares con ingresos por jubilaciones y/o pensiones **están en los quintiles 2,3 y 4 de IPCF**

Nota: se ha imputado el valor de ingresos a aquellos casos que no declaran el monto de los mismos.

Fuente: Dirección General de Estadística y Censos (Ministerio de Hacienda y Finanzas GCBA), ETOI.

- En particular, la población perceptora de jubilaciones y/o pensiones es de 550.500 personas, con un ingreso promedio de \$ 31.961 (397.000 personas las tienen como único ingreso individual). En el último año, el incremento promedio en las prestaciones es de 25,7%, por debajo de la suba de la jubilación mínima (40,1%).
- Los hogares perceptores de ingresos por jubilaciones y/o pensiones se concentran en los quintiles intermedios de la distribución del ingreso total: el 69,4% está en los quintiles 2, 3 o 4. En el último trimestre, la mejora en los ingresos de la población perceptora hizo que la concentración se acentuara en estos quintiles.

También es posible
acceder a información estadística
sobre la Ciudad de Buenos Aires

Para consultas diríjase al
Departamento Documentación
y Atención al Usuario

Nuestras
redes