



IPCBA. Marzo de 2021

Informe de resultados | 1550



Abril de 2021



Medalla de oro a la calidad en la Gestión Pública 2017



Buenos Aires Ciudad

IPCBA. Marzo de 2021¹



Durante el mes de marzo el Índice de Precios al Consumidor de la Ciudad de Buenos Aires (IPCBA) registró un incremento de 3,9%, acumulando en el primer trimestre

del año una suba de 10,9%. La trayectoria interanual –i.a.– de este indicador se ubicó en 35,0% (+1,4 puntos porcentuales -p.p.- por arriba del mes previo)².

¹ Desde fines de marzo de 2020, en cumplimiento con las medidas preventivas para evitar la propagación de COVID-19, se adoptaron e implementaron medios y canales alternativos para el relevamiento de precios. Para un detalle más preciso sobre las formas alternativas de relevamiento y el tratamiento de la información faltante se sugiere revisar el informe de resultados *“Adaptaciones técnicas y metodológicas del Índice de Precios al Consumidor de la Ciudad de Buenos Aires en el marco del COVID-19”*.

² Ver cuadros 5 y 8 del Anexo.

Cuadro 1 IPCBA según divisiones de la canasta. Índice y variación porcentual respecto del mes anterior, acumulado anual e interanual

Nivel General y divisiones	Ponderación por división	Índice ¹		Variación porcentual*		
		Marzo de 2021*	Febrero de 2021	Respecto del mes anterior	Acumulado anual	Interanual
Nivel General		1.532,21	1.474,86	3,9	10,9	35,0
1 Alimentos y bebidas no alcohólicas	17,07 %	1.617,91	1.564,68	3,4	12,4	38,1
2 Bebidas alcohólicas y tabaco	1,89 %	2.099,61	1.989,77	5,5	13,5	45,0
3 Prendas de vestir y calzado	6,89 %	1.583,30	1.491,92	6,1	11,7	63,2
4 Vivienda, agua, electricidad y otros combustibles	12,51 %	1.778,96	1.738,93	2,3	5,6	20,2
5 Equipamiento y mantenimiento del hogar	7,69 %	1.354,81	1.328,49	2,0	8,8	37,8
6 Salud	9,70 %	1.351,10	1.295,80	4,3	8,6	31,0
7 Transporte	11,87 %	1.551,57	1.485,63	4,4	12,3	33,3
8 Comunicaciones	3,90 %	1.139,77	1.110,92	2,6	14,7	12,6
9 Recreación y cultura	9,49 %	1.647,48	1.594,42	3,3	11,6	46,5
10 Educación	3,32 %	1.381,80	1.170,43	18,1	21,6	35,8
11 Restaurantes y hoteles	10,16 %	1.410,56	1.366,50	3,2	13,5	39,3
12 Bienes y servicios varios	5,50 %	1.366,29	1.329,64	2,8	9,5	28,3

¹ Base julio 2011-junio 2012 = 100.

* Datos provisionales.

Fuente: Dirección General de Estadística y Censos (Ministerio de Hacienda y Finanzas GCBA).

1. Divisiones

1.1 Variación mensual

Durante marzo la variación del IPCBA respondió fundamentalmente a las subas en las divisiones: Alimentos y bebidas no alcohólicas, Transporte, Educación, Prendas de vestir y calzado y Salud, que en conjunto explicaron el 62,1% del alza del Nivel General.

Alimentos y bebidas no alcohólicas aumentó 3,4%, contribuyendo con 0,62 p.p. a la evolución mensual de los precios al consumidor.



Al interior de la división los principales impulsos provinieron de Carnes y derivados (4,2%) y Leche, productos lácteos y huevos (5,0%). Le siguieron en importancia las subas en Pan y cereales (3,5%) y Verduras, tubérculos y legumbres (3,9%). En sentido contrario, se registraron caídas en Frutas (-2,4%) que contribuyeron a quitar presión sobre esta división.



Transporte registró un incremento de 4,4% e incidió 0,53 p.p., al impactar principalmente la actualización de la tarifa de taxi³, junto con los aumentos en los precios de los automóviles y de los combustibles y lubricantes para vehículos de uso del hogar.



Educación subió 18,1% y tuvo una incidencia de 0,48 p.p., como resultado de los incrementos en las cuotas de los establecimientos educativos de enseñanza formal.



Prendas de vestir y calzado promedió un aumento de 6,1%, contribuyendo con 0,43 p.p. a la variación mensual del IPCBA, como resultado del inicio de la nueva temporada otoño-invierno.



Salud se elevó 4,3% con una incidencia de 0,36 p.p., reflejando principalmente los incrementos en los precios de los medicamentos y en las cuotas de medicina prepaga.

El resto de las divisiones tuvo una incidencia positiva, aunque menor, en el Nivel General.

1.2 Variación interanual

En términos interanuales, la división Alimentos y bebidas no alcohólicas fue la principal responsable del incremento de los precios minoristas, explicando el 19,2% de la variación interanual del Nivel General. Le siguieron en importancia: Recreación y cultura, Transporte, Prendas de vestir y calzado, Restaurantes y hoteles y Vivienda, agua, electricidad y otros combustibles.

La aceleración de la trayectoria interanual del IPCBA respondió principalmente al mayor dinamismo de la tasa de suba de las siguientes divisiones: Transporte 33,3% i.a. (+3,0 p.p. respecto al mes previo), Educación 35,8% i.a. (+8,9 p.p.), Salud 31,0% i.a. (+3,3 p.p.), Prendas de vestir y calzado 63,2% i.a. (+3,4 p.p.) y Vivienda, agua, electricidad y otros combustibles 20,2% i.a. (+1,6 p.p.). En sentido contrario, se destacó la desaceleración de la división Comunicaciones hasta 12,6% i.a. (-5,7 p.p.).

Cuadro 2 IPCBA. Incidencia mensual e interanual de las divisiones en el Nivel General

Nivel General y divisiones	Marzo de 2021	
	Mensual	Interanual
Nivel General	3,9	35,0
Alimentos y bebidas no alcohólicas	0,62	6,72
Bebidas alcohólicas y tabaco	0,14	1,09
Prendas de vestir y calzado	0,43	3,72
Vivienda, agua, electricidad y otros combustibles	0,34	3,30
Equipamiento y mantenimiento del hogar	0,14	2,52
Salud	0,36	2,73
Transporte	0,53	4,05
Comunicaciones	0,08	0,44
Recreación y cultura	0,34	4,38
Educación	0,48	1,06
Restaurantes y hoteles	0,30	3,56
Bienes y servicios varios	0,14	1,46

Nota: los datos presentados son provisorios. La suma de las cifras parciales puede diferir del total por procedimientos de redondeo.

Fuente: Dirección General de Estadística y Censos (Ministerio de Hacienda y Finanzas GCBA).

³ Según Decreto N° 72/2021.

2. Bienes y Servicios

Durante el mes de marzo los Bienes registraron una suba de 3,8%, por debajo de los Servicios que aumentaron 4,0%.



La dinámica mensual de los Bienes reflejó fundamentalmente los aumentos en los precios de los alimentos (principalmente de las carnes y de los lácteos) y de las prendas de vestir. En menor medida, se destacaron las subas en los valores de los medicamentos, de los automóviles, de los cigarrillos y de los combustibles y lubricantes para vehículos de uso del hogar.

En tanto, el comportamiento de los Servicios respondió principalmente a los incrementos en los precios de los alimentos preparados en restaurantes, bares y casas de comidas y en las cuotas de los establecimientos educativos de enseñanza formal. Le siguieron en importancia, los ajustes en la tarifa de taxi, en los valores de los gastos comunes por la vivienda y en las cuotas de medicina prepaga.

Así, en el primer trimestre del año los Bienes acumularon un alza de 12,2% y los Servicios de 9,6%. En términos interanuales, ambas agrupaciones se aceleraron hasta: 46,4% i.a. en el caso de los Bienes (+1,2 p.p. respecto del mes previo) y 24,7% i.a. en el caso de los Servicios (+1,7 p.p.).

Cuadro 3 IPCBA. Nivel General, Bienes y Servicios. Índice, incidencia mensual y variación porcentual respecto del mes anterior, acumulado anual e interanual

Nivel General, Bienes y Servicios	Ponderación	Índice ¹		Variación porcentual*			Incidencia mensual*
		Marzo de 2021*	Febrero de 2021	Respecto del mes anterior	Acumulado anual	Interanual	
Nivel General		1.532,21	1.474,86	3,9	10,9	35,0	3,9
Bienes	47,28 %	1.675,88	1.615,19	3,8	12,2	46,4	1,95
Servicios	52,72 %	1.403,37	1.349,02	4,0	9,6	24,7	1,94

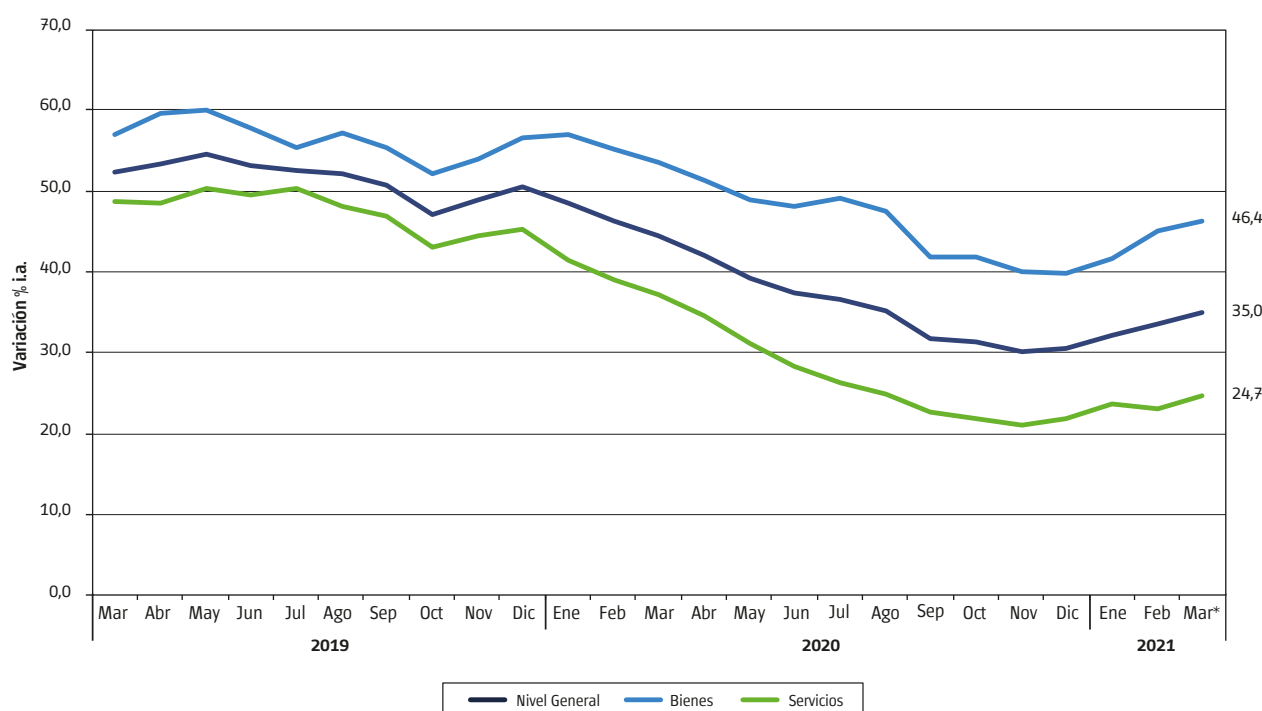
¹ Base julio 2011-junio 2012 = 100.

* Datos provisionarios.

Nota: la suma de las cifras parciales puede diferir del total por procedimientos de redondeo.

Fuente: Dirección General de Estadística y Censos (Ministerio de Hacienda y Finanzas GCBA).

Gráfico 1 IPCBA. Trayectoria interanual. Nivel General, Bienes y Servicios. Marzo de 2019/marzo de 2021



* Datos provisionarios.

Fuente: Dirección General de Estadística y Censos (Ministerio de Hacienda y Finanzas GCBA).

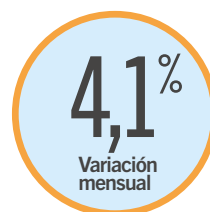
3. Estacionales, Regulados y Resto IPCBA



Estacionales



Regulados



Resto IPCBA⁴

Desagregando por subíndices, durante el mes de marzo Resto IPCBA -proxy de la inflación núcleo- promedió un incremento de 4,1%. En términos interanuales, esta agrupación se aceleró hasta 37,5% i.a. (+1,7 p.p. respecto del mes previo).

Los ítems Regulados promediaron un alza de 3,2%, por ajustes en los precios de los cigarrillos y de los combustibles para vehículos de uso del hogar. En menor

medida, se destacaron las actualizaciones en los abonos del servicio de telefonía fija y en el valor del viaje en taxi. Así, este agregado aumentó su ritmo de suba hasta 14,1% i.a. (+1,5 p.p.).

Por último, los bienes y servicios Estacionales se elevaron 3,1%, destacándose las alzas en los precios de las prendas de vestir, de las verduras y de los paquetes turísticos, que fueron parcialmente contrarrestadas por caídas en las tarifas del alojamiento en hoteles y en los precios de las frutas. En términos interanuales, esta agrupación se desaceleró hasta 57,9% i.a. (-1.1 p.p.).

⁴ La categoría Resto IPCBA es una subcanasta que mide la variación de precios de bienes y servicios que no tienen comportamiento estacional ni están sujetos a regulación, siendo un proxy de la inflación subyacente o también denominada inflación núcleo. Esta clasificación es similar a la que utilizaba el INDEC en el IPC GBA, base 1999=100, en la cual se incluía en la categoría Resto a los Sistemas de salud y servicios auxiliares y a la Educación formal.

Cuadro 4 IPCBA. Nivel General, Estacionales, Regulados y Resto IPCBA. Índice, incidencia mensual y variación porcentual respecto del mes anterior, acumulado anual e interanual

Nivel General, Estacionales, Regulados y Resto IPCBA	Ponderación	Índice ¹		Variación porcentual*			Incidencia mensual*
		Marzo de 2021*	Febrero de 2021	Respecto del mes anterior	Acumulado anual	Interanual	
Nivel General		1.532,21	1.474,86	3,9	10,9	35,0	3,9
Estacionales	8,91 %	1.651,10	1.601,89	3,1	12,0	57,9	0,30
Regulados	12,94 %	1.775,18	1.720,37	3,2	7,1	14,1	0,48
Resto IPCBA	78,15 %	1.478,41	1.419,70	4,1	11,6	37,5	3,11

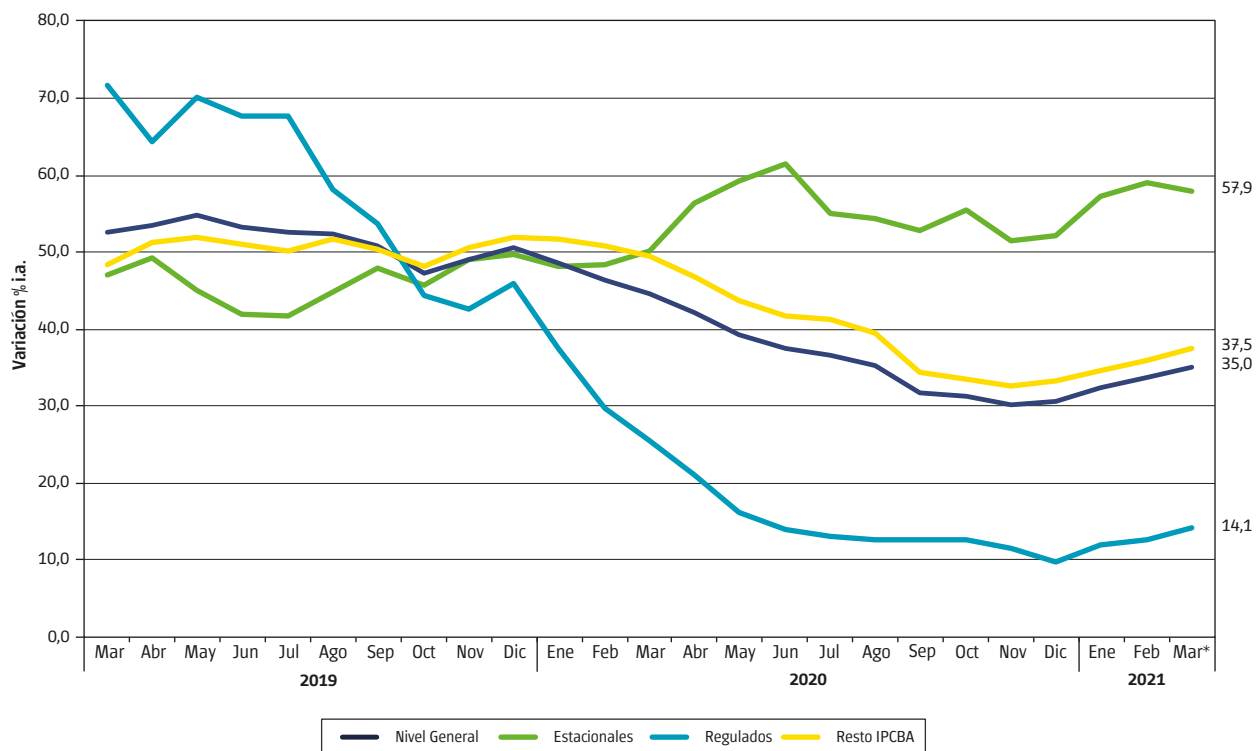
¹ Base julio 2011-junio 2012 = 100.

* Datos provisionales.

Nota: la suma de las cifras parciales puede diferir del total por procedimientos de redondeo.

Fuente: Dirección General de Estadística y Censos (Ministerio de Hacienda y Finanzas GCBA).

Gráfico 2 IPCBA. Trayectoria interanual. Nivel General, Estacionales, Regulados y Resto IPCBA. Marzo de 2019/ marzo de 2021



* Datos provisionarios.

Fuente: Dirección General de Estadística y Censos (Ministerio de Hacienda y Finanzas GCBA).

4. Precios medios

En los Cuadros 6 y 7 del Anexo se presentan los precios medios de una selección de bienes y servicios que conforman la canasta del IPCBA.

Anexo

Cuadro 5 IPCBA. Evolución del Nivel General, de los Bienes y de los Servicios. Índice y variación porcentual respecto del mes anterior

Mes	Índice ¹			Variación porcentual		
	Nivel General	Bienes	Servicios	Nivel General	Bienes	Servicios
Enero de 2019	729,85	697,68	758,70	3,8	2,4	5,0
Febrero de 2019	754,44	716,43	788,52	3,4	2,7	3,9
Marzo de 2019	784,51	744,68	820,22	4,0	3,9	4,0
Abril de 2019	813,52	775,33	847,76	3,7	4,1	3,4
Mayo de 2019	839,06	799,47	874,55	3,1	3,1	3,2
Junio de 2019	862,25	821,97	898,36	2,8	2,8	2,7
Julio de 2019	881,29	838,60	919,56	2,2	2,0	2,4
Agosto de 2019	911,20	875,02	943,65	3,4	4,3	2,6
Septiembre de 2019	957,01	940,44	971,87	5,0	7,5	3,0
Octubre de 2019	983,47	978,95	987,52	2,8	4,1	1,6
Noviembre de 2019	1.022,85	1.029,91	1.016,52	4,0	5,2	2,9
Diciembre de 2019	1.058,50	1.067,26	1.050,65	3,5	3,6	3,4
Enero de 2020	1.084,28	1.095,71	1.074,03	2,4	2,7	2,2
Febrero de 2020	1.104,31	1.112,40	1.097,05	1,8	1,5	2,1
Marzo de 2020	1.134,63	1.144,55	1.125,74	2,7	2,9	2,6
Abril de 2020	1.156,95	1.173,90	1.141,76	2,0	2,6	1,4
Mayo de 2020	1.168,06	1.191,26	1.147,27	1,0	1,5	0,5
Junio de 2020	1.184,61	1.219,33	1.153,49	1,4	2,4	0,5
Julio de 2020	1.203,72	1.251,27	1.161,08	1,6	2,6	0,7
Agosto de 2020	1.232,73	1.292,61	1.179,03	2,4	3,3	1,5
Septiembre de 2020	1.260,36	1.335,82	1.192,70	2,2	3,3	1,2
Octubre de 2020	1.291,60	1.389,65	1.203,68	2,5	4,0	0,9
Noviembre de 2020	1.331,00	1.442,51	1.231,01	3,1	3,8	2,3
Diciembre de 2020	1.381,02	1.493,65	1.280,03	3,8	3,5	4,0
Enero de 2021	1.433,99	1.552,27	1.327,93	3,8	3,9	3,7
Febrero de 2021	1.474,86	1.615,19	1.349,02	2,9	4,1	1,6
Marzo de 2021*	1.532,21	1.675,88	1.403,37	3,9	3,8	4,0

¹ Base julio 2011-junio 2012 = 100.

* Datos provisionales.

Nota: la serie completa desde julio de 2012 está disponible en <https://www.estadisticaciudad.gob.ar/eyc/?p=27386>.

Fuente: Dirección General de Estadística y Censos (Ministerio de Hacienda y Finanzas GCBA).

Cuadro 6 IPCBA. Principales precios medios de bienes y servicios (pesos). Ciudad de Buenos Aires. Marzo de 2021

Descripción	Unidad de medida	Precio medio
Productos de limpieza para el hogar		
Jabón en pan	1 x 200 gramos	45,48
Jabón en polvo para ropa (baja espuma)	bolsa plástica x 800 gramos	139,06
Acondicionador de ropa	repuesto x 900 cm ³	113,67
Detergente vajilla común	envase PVC x 750 cm ³	73,93
Brillo o autobrillo para pisos	botella plástica x 900 cm ³	206,72
Limpiador cremoso	botella plástica x 375 gramos	61,22
Líquido limpiador	repuesto x 500 cm ³	74,99
Lustramuebles	aerosol x 360 ml	169,34
Lavandina	botella plástica x 1 litro	56,71
Insecticida	aerosol x 360 cm ³	164,04
Artículos descartables para el hogar		
Fósforos	caja de 230 unidades	62,69
Bolsa para residuos	envase x 30 bolsas de 45 x 60 cm	137,47
Servicios de esparcimiento y entretenimiento		
Práctica de gimnasia		2266,34
Entrada de cine		448,41
Novela de suspenso		1.225,07
Libro de autoayuda		1.295,03
Texto y materiales escolares		
Cuaderno universitario	1 unidad x 84 hojas	175,54
Cuaderno escolar	1 unidad de 48 a 50 hojas	263,23
Lápices de colores	paquete x 12 unidades	232,17
Lápiz negro	1 unidad	24,67
Marcadores escolares	paquete x 12 unidades	216,39
Repuesto para carpeta	repuesto x 96 hojas	267,35
Fotocopia	1 unidad	4,76
Servicios para el cuidado personal		
Corte de cabello hombre		532,9
Corte de cabello mujer		608,95
Artículos de higiene, tocador y belleza		
Pañales bebés grandes	paquete x 16 unidades	273,77
Tampones	paquete x 20 unidades	238,67
Jabón de tocador	1 unidad x 125 gramos	47,82
Loción después de afeitarse	envase x 100 cm ³	408,60
Desodorante femenino	envase x 60 ml a bolilla	177,06
Desodorante masculino	envase x 160 ml aerosol	174,93
Champú	envase x 400 cm ³	275,18
Crema dental	tubo x 125 gramos	169,60
Crema para el cuerpo	frasco plástico x 200 gramos	187,61

Nota: los datos presentados son provisorios. La serie completa desde julio de 2012 está disponible en <https://www.estadisticaciudad.gob.ar/eyc/?p=28445>.
Fuente: Dirección General de Estadística y Censos (Ministerio de Hacienda y Finanzas GCBA).

Cuadro 7 IPCBA. Principales precios medios de productos alimenticios (pesos). Ciudad de Buenos Aires. Marzo de 2021

Descripción	Unidad de medida	Precio medio
Harinas, cereales y legumbres		
Pan francés tipo flauta	1 kilo	164,06
Pan lacteado blanco	bolsa x 360 gramos	109,38
Pan para hamburguesas	paquete x 4 unidades	75,56
Pan rallado/rebozador	paquete x 500 gramos	80,61
Facturas	12 unidades	287,27
Galletitas de agua	paquete x 300 gramos	79,18
Galletitas dulces sin relleno	paquete x 400 gramos	101,83
Bizcochos de grasa	paquete x 200 gramos	44,58
Harina de trigo común	1 kilo	47,43
Harina de maíz	paquete x 500 gramos	52,99
Arroz blanco simple	1 kilo	86,14
Arroz blanco doble	1 kilo	196,60
Fideos secos largos	paquete x 500 gramos	58,59
Ravioles frescos en piezas	blíster x 500 gramos	139,98
Tapas para empanadas	330 gramos	70,95
Tapas para tartas	bolsa x 2 unidades de 400 gramos	83,89
Lentejas secas	bolsa x 500 gramos	158,61
Empanadas cocidas para llevar	12 unidades	765,13
Pizza para llevar	1 unidad	439,16
Frutas y verduras		
Manzana deliciosa roja	1 kilo	171,33
Banana	1 kilo	128,56
Limón	1 kilo	162,04
Mandarina	1 kilo	120,29
Naranja	1 kilo	128,83
Duraznos en conserva	lata x 485 gramos	146,84
Acelga	1 kilo	81,99
Lechuga criolla	1 kilo	169,81
Tomate perita	1 kilo	112,64
Tomate redondo	1 kilo	106,41
Ají morrón	1 kilo	174,92
Cebolla común	1 kilo	73,18
Zapallo	1 kilo	64,68
Zapallitos	1 kilo	79,04
Zanahoria	1 kilo	69,10
Batata	1 kilo	97,16
Papa	1 kilo	71,17
Puré de tomates	envase tetrabrick x 520 gramos	56,55
Arvejas en conserva	lata x 205 gramos	44,63
Carnes y huevos		
Asado	1 kilo	575,07
Carne picada común	1 kilo	362,77
Paleta	1 kilo	552,01
Cuadrada	1 kilo	647,25
Cuadril	1 kilo	652,33
Nalga	1 kilo	707,60
Hamburguesas	caja x 334 gramos	280,17
Pollo entero	1 kilo	172,74

Continúa

Cuadro 7 Conclusión

Descripción	Unidad de medida	Precio medio
Chorizo fresco	1 kilo	410,19
Salchicha tipo viena	paquete x 6 unidades de 225 gramos	93,92
Jamón cocido	1 kilo	832,24
Paleta-fiambre	1 kilo	576,86
Salame	1 kilo	1.043,10
Salchichón	1 kilo	487,53
Atún en conserva al natural	entero en trozos –lata x 125 gramos	180,97
Atún en conserva en aceite	desmenuzado –lata x 125 gramos	99,02
Huevos de gallina	12 unidades	142,82
Leche, yogurt y productos lácteos		
Leche común entera	1 litro	64,72
Leche en polvo	400 gramos	239,91
Queso tipo cuartirolo	1 kilo	514,88
Queso port salut	1 kilo	619,39
Queso en barra	1 kilo	803,03
Queso para rallar	1 kilo	1.092,94
Queso rallado	paquete x 120 gramos	162,68
Manteca	paquete x 200 gramos	137,96
Yogur para beber	sachet x 1.000 gramos	124,07
Aceites		
Aceite de girasol	envase PET x 1.500 cm ³	216,26
Aceite de maíz	envase por 1.000 cm ³	295,38
Dulces y azúcar		
Azúcar blanca	1 kilo	65,45
Dulce de batata	1 kilo	187,68
Dulce de membrillo	1 kilo	198,54
Mermelada	envase x 454 gramos	119,02
Bebidas alcohólicas		
Vino tinto común	envase tetrabrick x 1 litro	93,23
Cerveza en botella	botella x 1.000 cm ³	137,43
Bebidas no alcohólicas		
Agua mineral	envase plástico x 2,25 litros	82,72
Agua de mesa	bidón x 5 litros	126,27
Gaseosa cola	envase plástico x 2,25 litros	126,86
Agua saborizada	botella plástica x 1,5 litros	81,75
Bebida a base de hierbas	botella plástica x 1,25 litros	74,36
Jugo en polvo	sobre rinde 1 litro	16,09
Otros alimentos		
Sal fina	500 gramos	44,41
Sal gruesa	1 kilo	60,48
Mayonesa común	sachet x 500 gramos	99,12
Vinagre de vino	botella plástica x 1 litro	101,33
Salsa a base de tomate	envase x 340 gramos	67,55
Café molido	250 gramos	153,20
Yerba mate	1 kilo	322,33
Té común en saquitos	caja x 25 saquitos	42,79
Cacao en polvo	360 gramos	136,04

Nota: los datos presentados son provisorios. La serie completa desde julio de 2012 está disponible en <https://www.estadisticaciudad.gob.ar/eyc/?p=28444>.
Fuente: Dirección General de Estadística y Censos (Ministerio de Hacienda y Finanzas GCBA).

Cuadro 8 IPCBA según principales aperturas. Índice y variación porcentual respecto del mes anterior, acumulado anual e interanual

Apertura	Índice ¹		Variación porcentual*		
	Marzo de 2021*	Febrero de 2021	Respecto del mes anterior	Acumulado anual	Interanual
Nivel General	1.532,21	1.474,86	3,9	10,9	35,0
Alimentos y bebidas no alcohólicas	1.617,91	1.564,68	3,4	12,4	38,1
<i>Alimentos</i>	1.630,38	1.573,94	3,6	13,0	40,1
Pan y cereales	1.495,47	1.445,43	3,5	9,5	25,8
Carnes y derivados	1.538,66	1.475,98	4,2	16,5	58,8
Pescados y mariscos	1.654,97	1.558,50	6,2	18,4	39,9
Aceites y grasas	2.375,17	2.265,91	4,8	16,8	44,7
Leche, productos lácteos y huevos	1.679,85	1.599,36	5,0	11,3	24,6
Frutas	1.998,07	2.048,04	-2,4	14,5	80,0
Verduras, tubérculos y legumbres	1.761,41	1.694,79	3,9	11,7	45,5
Azúcar, dulces, chocolate, golosinas	1.465,83	1.429,57	2,5	12,2	30,6
Otros alimentos	1.638,08	1.604,88	2,1	8,9	20,3
<i>Bebidas no alcohólicas</i>	1.529,34	1.498,94	2,0	8,2	25,1
Café, té, yerba y cacao	1.835,52	1.777,30	3,3	11,1	32,5
Aguas minerales, bebidas gaseosas y jugos	1.436,39	1.414,43	1,6	7,1	22,5
Bebidas alcohólicas y tabaco	2.099,61	1.989,77	5,5	13,5	45,0
<i>Bebidas alcohólicas</i>	1.250,23	1.196,14	4,5	12,1	35,7
Bebidas espirituosas, destiladas y licores	1.247,81	1.199,20	4,1	12,2	32,0
Vinos	1.017,97	960,98	5,9	11,0	33,6
Cerveza	2.184,34	2.141,13	2,0	14,1	40,3
<i>Tabaco</i>	2.807,91	2.651,59	5,9	14,0	48,8
Prendas de vestir y calzado	1.583,30	1.491,92	6,1	11,7	63,2
<i>Prendas de vestir y materiales</i>	1.614,28	1.514,31	6,6	11,6	64,6
<i>Calzado</i>	1.492,18	1.426,08	4,6	12,0	58,8
Vivienda, agua, electricidad y otros combustibles	1.778,96	1.738,93	2,3	5,6	20,2
<i>Alquiler de la vivienda</i>	1.198,13	1.165,33	2,8	8,8	40,6
<i>Mantenimiento y reparación de la vivienda</i>	1.670,82	1.574,61	6,1	13,4	50,5
<i>Suministro de agua y otros servicios relacionados con la vivienda</i>	1.698,80	1.650,78	2,9	6,4	21,1
Suministro de agua	3.227,57	3.227,57	0,0	0,0	0,0
Gastos comunes por la vivienda	1.487,23	1.432,57	3,8	8,5	29,3
<i>Electricidad, gas y otros combustibles</i>	3.672,28	3.672,28	0,0	0,0	0,3
Electricidad	3.169,79	3.169,79	0,0	0,0	0,0
Gas	4.255,59	4.255,59	0,0	0,0	0,5
Equipamiento y mantenimiento del hogar	1.354,81	1.328,49	2,0	8,8	37,8
<i>Muebles, accesorios, alfombras</i>	1.739,76	1.733,54	0,4	9,6	69,1
<i>Artículos textiles para el hogar</i>	2.063,96	2.009,90	2,7	13,2	83,0
<i>Artefactos para el hogar</i>	1.699,24	1.659,92	2,4	7,4	58,1
<i>Vajilla, utensilios, loza y cristalería</i>	2.025,99	1.945,67	4,1	13,4	62,8
<i>Herramientas y equipos para el hogar y el jardín</i>	1.754,36	1.699,01	3,3	11,9	57,1
<i>Bienes y servicios para la conservación del hogar</i>	1.075,50	1.054,78	2,0	7,6	17,4

Continúa

Cuadro 8 Conclusión

Apertura	Índice ¹		Variación porcentual*		
	Marzo de 2021*	Febrero de 2021	Respecto del mes anterior	Acumulado anual	Interanual
Salud	1.351,10	1.295,80	4,3	8,6	31,0
<i>Productos medicinales, artefactos y equipos para la salud</i>	1.509,51	1.451,63	4,0	11,4	46,0
<i>Productos farmacéuticos</i>	1.474,70	1.413,28	4,3	12,3	47,0
<i>Otros productos medicinales</i>	2.036,52	2.017,74	0,9	3,7	31,5
<i>Artefactos y equipos terapéuticos y sus reparaciones</i>	1.612,39	1.570,81	2,6	8,9	45,3
<i>Servicios para pacientes externos</i>	1.256,64	1.179,16	6,6	13,1	38,7
<i>Seguros médicos</i>	1.240,39	1.198,45	3,5	3,5	13,8
Transporte	1.551,57	1.485,63	4,4	12,3	33,3
<i>Transporte personal</i>	1.691,98	1.632,17	3,7	16,3	49,0
<i>Adquisición de vehículos</i>	2.428,87	2.333,33	4,1	18,1	69,3
<i>Funcionamiento de equipos de transporte de uso del hogar</i>	1.384,39	1.339,50	3,4	15,0	37,0
<i>Transporte público</i>	1.334,80	1.259,38	6,0	5,2	10,4
<i>Servicios de transporte por carretera</i>	1.308,96	1.228,34	6,6	6,9	9,3
<i>Servicios de transporte por ferrocarril</i>	1.155,08	1.080,00	7,0	7,0	15,5
<i>Servicios de transporte aéreo</i>	1.706,94	1.674,15	2,0	-5,4	14,7
Comunicaciones	1.139,77	1.110,92	2,6	14,7	12,6
<i>Servicios postales</i>	2.062,35	1.987,16	3,8	14,6	28,7
<i>Equipos telefónicos</i>	1.850,83	1.818,78	1,8	5,4	59,6
<i>Servicios telefónicos</i>	1.115,36	1.086,83	2,6	15,1	10,9
Recreación y cultura	1.647,48	1.594,42	3,3	11,6	46,5
<i>Equipos audio-visuales, fotográficos y de procesamiento de la información</i>	1.507,05	1.462,90	3,0	7,9	61,8
<i>Artículos para la recreación, jardines y mascotas</i>	1.943,74	1.843,01	5,5	12,3	59,1
<i>Servicios recreativos y culturales</i>	1.494,74	1.438,83	3,9	11,2	33,2
<i>Diarios, revistas, libros y artículos de papelería y dibujo</i>	1.956,82	1.927,30	1,5	9,1	43,7
<i>Paquete turístico y excursiones</i>	1.639,40	1.591,60	3,0	26,7	61,7
Educación	1.381,80	1.170,43	18,1	21,6	35,8
<i>Servicios educativos</i>	1.381,80	1.170,43	18,1	21,6	35,8
Restaurantes y hoteles	1.410,56	1.366,50	3,2	13,5	39,3
<i>Restaurantes y comidas preparadas</i>	1.409,63	1.346,61	4,7	14,3	39,9
<i>Hoteles</i>	1.418,61	1.539,95	-7,9	6,8	34,3
Bienes y servicios varios	1.366,29	1.329,64	2,8	9,5	28,3
<i>Cuidado personal</i>	1.537,46	1.493,77	2,9	8,8	27,4
<i>Efectos personales</i>	1.723,99	1.648,26	4,6	13,4	59,7
<i>Seguros</i>	1.039,87	1.020,23	1,9	8,3	23,5
<i>Servicios financieros</i>	1.034,13	957,57	8,0	14,0	19,2
<i>Otros servicios</i>	870,87	868,18	0,3	10,6	17,0

¹ Base julio 2011-junio 2012 = 100.

* Datos provisionales.

Fuente: Dirección General de Estadística y Censos (Ministerio de Hacienda y Finanzas GCBA).

También es posible
acceder a información estadística
sobre la Ciudad de Buenos Aires

Para consultas diríjase al
Departamento Documentación
y Atención al Usuario

Nuestras
redes