



# IPCBA. Febrero de 2021

Informe de resultados | 1542



Marzo de 2021



*Medalla de oro a la calidad  
en la Gestión Pública 2017*

## IPCBA. Febrero de 2021<sup>1</sup>



Durante el mes de febrero el Índice de Precios al Consumidor de la Ciudad de Buenos Aires (IPCBA) registró un incremento de 2,9%, acumulando en el

primer bimestre del año una suba de 6,8%. La trayectoria interanual –i.a.– de este indicador se ubicó en 33,6% (+1,3 puntos porcentuales -p.p.- por arriba del mes previo)<sup>2</sup>.

<sup>1</sup> Desde fines de marzo de 2020, en cumplimiento con las medidas preventivas para evitar la propagación de COVID-19, se adoptaron e implementaron medios y canales alternativos para el relevamiento de precios. Para un detalle más preciso sobre las formas alternativas de relevamiento y el tratamiento de la información faltante se sugiere revisar el informe de resultados “*Adaptaciones técnicas y metodológicas del Índice de Precios al Consumidor de la Ciudad de Buenos Aires en el marco del COVID-19*”.

<sup>2</sup> Ver cuadros 5 y 8 del Anexo.

**Cuadro 1** IPCBA según divisiones de la canasta. Índice y variación porcentual respecto del mes anterior, acumulado anual e interanual

Nivel General y divisiones	Ponderación por división	Índice <sup>1</sup>		Variación porcentual*		
		Febrero de 2021*	Enero de 2021	Respecto del mes anterior	Acumulado anual	Interanual
<b>Nivel General</b>		<b>1.474,86</b>	<b>1.433,99</b>	<b>2,9</b>	<b>6,8</b>	<b>33,6</b>
1 Alimentos y bebidas no alcohólicas	17,07 %	1.564,68	1.499,45	4,4	8,7	38,4
2 Bebidas alcohólicas y tabaco	1,89 %	1.989,77	1.925,48	3,3	7,6	41,1
3 Prendas de vestir y calzado	6,89 %	1.491,92	1.458,29	2,3	5,2	59,8
4 Vivienda, agua, electricidad y otros combustibles	12,51 %	1.738,93	1.710,76	1,6	3,3	18,6
5 Equipamiento y mantenimiento del hogar	7,69 %	1.328,49	1.280,86	3,7	6,6	37,4
6 Salud	9,70 %	1.295,80	1.269,21	2,1	4,2	27,7
7 Transporte	11,87 %	1.485,63	1.439,92	3,2	7,5	30,3
8 Comunicaciones	3,90 %	1.110,92	1.087,11	2,2	11,8	18,3
9 Recreación y cultura	9,49 %	1.594,42	1.555,99	2,5	8,0	46,3
10 Educación	3,32 %	1.170,43	1.136,30	3,0	3,0	26,9
11 Restaurantes y hoteles	10,16 %	1.366,50	1.334,88	2,4	10,0	38,4
12 Bienes y servicios varios	5,50 %	1.329,64	1.291,79	2,9	6,6	26,9

<sup>1</sup> Base julio 2011-junio 2012 = 100.

\* Datos provisionales.

Fuente: Dirección General de Estadística y Censos (Ministerio de Hacienda y Finanzas GCBA).

# 1. Divisiones

## 1.1 Variación mensual

Durante febrero la variación del IPCBA respondió fundamentalmente a las subas en las divisiones: Alimentos y bebidas no alcohólicas, Transporte, Equipamiento y mantenimiento del hogar, Recreación y cultura y Vivienda, agua, electricidad y otros combustibles, que en conjunto explicaron el 67,4% del alza del Nivel General.



Alimentos y bebidas no alcohólicas aumentó 4,4%, contribuyendo con 0,78 p.p. a la evolución mensual de los precios al consumidor. Al interior de la división se destacaron por su incidencia los incrementos en Carnes y derivados (3,4%), Leche, productos lácteos y huevos (4,0%) y Verduras, tubérculos y legumbres (7,1%).



Transporte registró una suba de 3,2% e incidió 0,38 p.p., al impactar principalmente los incrementos en los precios de los automóviles y de los combustibles y lubricantes para vehículos de uso del hogar.



Equipamiento y mantenimiento del hogar promedió un alza de 3,7%, con una incidencia de 0,26 p.p., destacándose las subas en los precios de los artículos de limpieza y de los muebles. Le siguieron en importancia los ajustes en las remuneraciones del personal de servicio doméstico.



Recreación y cultura aumentó 2,5% y aportó 0,25 p.p. a la variación mensual del IPCBA, por incrementos en los precios de los diarios y de las revistas y, en menor medida, en los valores de los paquetes turísticos y de los productos para el cuidado de las mascotas.



Vivienda, agua, electricidad y otros combustibles se elevó 1,6% e incidió 0,25 p.p., al impactar principalmente los aumentos en los valores de los gastos comunes de la vivienda, junto con alzas en los precios de los alquileres.

El resto de las divisiones tuvo una incidencia positiva, aunque menor, en el Nivel General.

## 1.2 Variación interanual

En términos interanuales, la división Alimentos y bebidas no alcohólicas fue la principal responsable del incremento de los precios minoristas, explicando el 20,0% de la variación interanual del Nivel General. Le siguieron en importancia: Recreación y cultura, Transporte, Restaurantes y hoteles, Prendas de vestir y calzado y Vivienda, agua, electricidad y otros combustibles.

La aceleración de la trayectoria interanual del IPCBA respondió principalmente al mayor dinamismo de la tasa de suba de las siguientes divisiones: Alimentos y bebidas no alcohólicas 38,4% i.a. (+3,0 p.p. respecto al mes previo), Transporte 30,3% i.a. (+2,1 p.p.), Equipamiento y mantenimiento del hogar 37,4% i.a. (+2,4 p.p.), Prendas de vestir y calzado 59,8% i.a. (+3,7 p.p.) y Salud 27,7% i.a. (+1,8 p.p.).

**Cuadro 2** IPCBA. Incidencia mensual e interanual de las divisiones en el Nivel General

Nivel General y divisiones	Febrero de 2021	
	Mensual	Interanual
<b>Nivel General</b>	<b>2,9</b>	<b>33,6</b>
Alimentos y bebidas no alcohólicas	0,78	6,72
Bebidas alcohólicas y tabaco	0,08	0,99
Prendas de vestir y calzado	0,16	3,48
Vivienda, agua, electricidad y otros combustibles	0,25	3,08
Equipamiento y mantenimiento del hogar	0,26	2,52
Salud	0,18	2,47
Transporte	0,38	3,71
Comunicaciones	0,06	0,61
Recreación y cultura	0,25	4,34
Educación	0,08	0,75
Restaurantes y hoteles	0,22	3,49
Bienes y servicios varios	0,15	1,40

**Nota:** los datos presentados son provisorios. La suma de las cifras parciales puede diferir del total por procedimientos de redondeo.

**Fuente:** Dirección General de Estadística y Censos (Ministerio de Hacienda y Finanzas GCBA).

## 2. Bienes y Servicios



Durante el mes de febrero los Bienes registraron una suba de 4,1%, por encima de los Servicios que aumentaron 1,6%.



La dinámica mensual de los Bienes reflejó fundamentalmente los incrementos en los precios de los alimentos (principalmente de las carnes y de los lácteos), de los automóviles, de los combustibles y lubricantes para vehículos de uso del hogar y de los medicamentos. En tanto, el comporta-

miento de los Servicios respondió principalmente a los aumentos en los precios de los alimentos preparados en restaurantes, bares y casas de comidas. Le siguieron en importancia, los incrementos en los valores de los gastos comunes de la vivienda y de los alquileres.

Así, en el primer bimestre del año los Bienes acumularon un incremento de 8,1% y los Servicios de 5,4%. En términos interanuales, los Bienes se aceleraron hasta 45,2% i.a. (+3,5 p.p. respecto del mes previo), mientras que los Servicios aminoraron su ritmo de aumento hasta 23,0% i.a. (-0,6 p.p.).

**Cuadro 3** IPCBA. Nivel General, Bienes y Servicios. Índice, incidencia mensual y variación porcentual respecto del mes anterior, acumulado anual e interanual

Nivel General, Bienes y Servicios	Ponderación	Índice <sup>1</sup>		Variación porcentual*			Incidencia mensual*
		Febrero de 2021*	Enero de 2021	Respecto del mes anterior	Acumulado anual	Interanual	
<b>Nivel General</b>		<b>1.474,86</b>	<b>1.433,99</b>	<b>2,9</b>	<b>6,8</b>	<b>33,6</b>	<b>2,9</b>
Bienes	47,28 %	1.615,19	1.552,27	4,1	8,1	45,2	2,07
Servicios	52,72 %	1.349,02	1.327,93	1,6	5,4	23,0	0,78

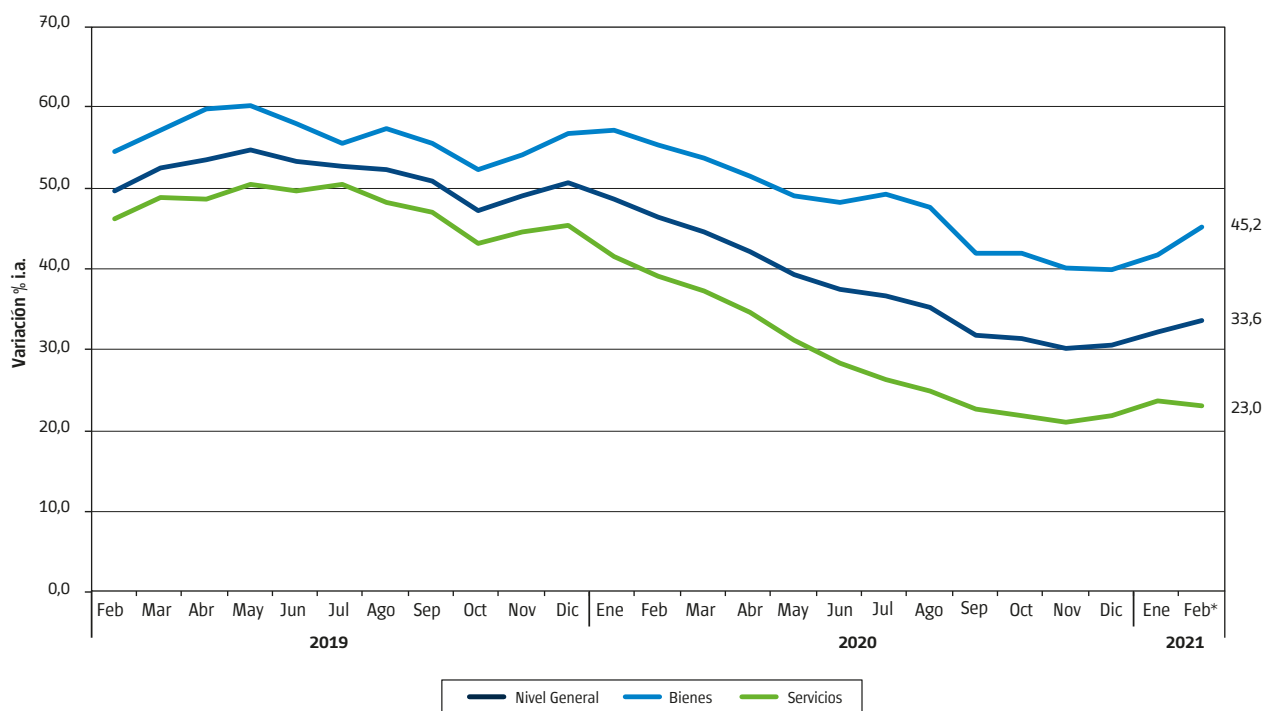
<sup>1</sup> Base julio 2011-junio 2012 = 100.

\* Datos provisionarios.

Nota: la suma de las cifras parciales puede diferir del total por procedimientos de redondeo.

Fuente: Dirección General de Estadística y Censos (Ministerio de Hacienda y Finanzas GCBA).

**Gráfico 1** IPCBA. Trayectoria interanual. Nivel General, Bienes y Servicios. Febrero de 2019/febrero de 2021



\* Datos provisionarios.

Fuente: Dirección General de Estadística y Censos (Ministerio de Hacienda y Finanzas GCBA).

### 3. Estacionales, Regulados y Resto IPCBA



Estacionales



Regulados



Resto IPCBA<sup>3</sup>

Desagregando por subíndices, durante el mes de febrero Resto IPCBA -proxy de la inflación núcleo- promedió un incremento de 3,2%. En términos interanuales, esta agrupación se aceleró hasta 35,8% i.a. (+1,3 p.p. respecto del mes previo).

las verduras, de las prendas de vestir y de los paquetes turísticos, que fueron parcialmente contrarrestadas por caídas en las tarifas del alojamiento en hoteles y de los pasajes aéreos. Así, este agregado aumentó su ritmo de suba hasta 59,0% i.a. (+1,8 p.p.).

Los bienes y servicios Estacionales se elevaron 2,3%, destacándose las alzas en los precios de las frutas, de

Por último, los ítems Regulados promediaron un alza de 1,3%, por ajustes en los precios de los combustibles para vehículos de uso del hogar y de los cigarrillos. En términos interanuales, esta agrupación se aceleró hasta 12,6% i.a. (+0,7 p.p.).

<sup>3</sup> La categoría Resto IPCBA es una subcanasta que mide la variación de precios de bienes y servicios que no tienen comportamiento estacional ni están sujetos a regulación, siendo un proxy de la inflación subyacente o también denominada inflación núcleo. Esta clasificación es similar a la que utilizaba el INDEC en el IPC GBA, base 1999=100, en la cual se incluía en la categoría Resto a los Sistemas de salud y servicios auxiliares y a la Educación formal.

**Cuadro 4** IPCBA. Nivel General, Estacionales, Regulados y Resto IPCBA. Índice, incidencia mensual y variación porcentual respecto del mes anterior, acumulado anual e interanual

Nivel General, Estacionales, Regulados y Resto IPCBA	Ponderación	Índice <sup>1</sup>		Variación porcentual*			Incidencia mensual*
		Febrero de 2021*	Enero de 2021	Respecto del mes anterior	Acumulado anual	Interanual	
<b>Nivel General</b>		<b>1.474,86</b>	<b>1.433,99</b>	<b>2,9</b>	<b>6,8</b>	<b>33,6</b>	<b>2,9</b>
Estacionales	8,91 %	1.601,89	1.566,06	2,3	8,7	59,0	0,22
Regulados	12,94 %	1.720,37	1.698,37	1,3	3,8	12,6	0,20
Resto IPCBA	78,15 %	1.419,70	1.375,14	3,2	7,2	35,8	2,43

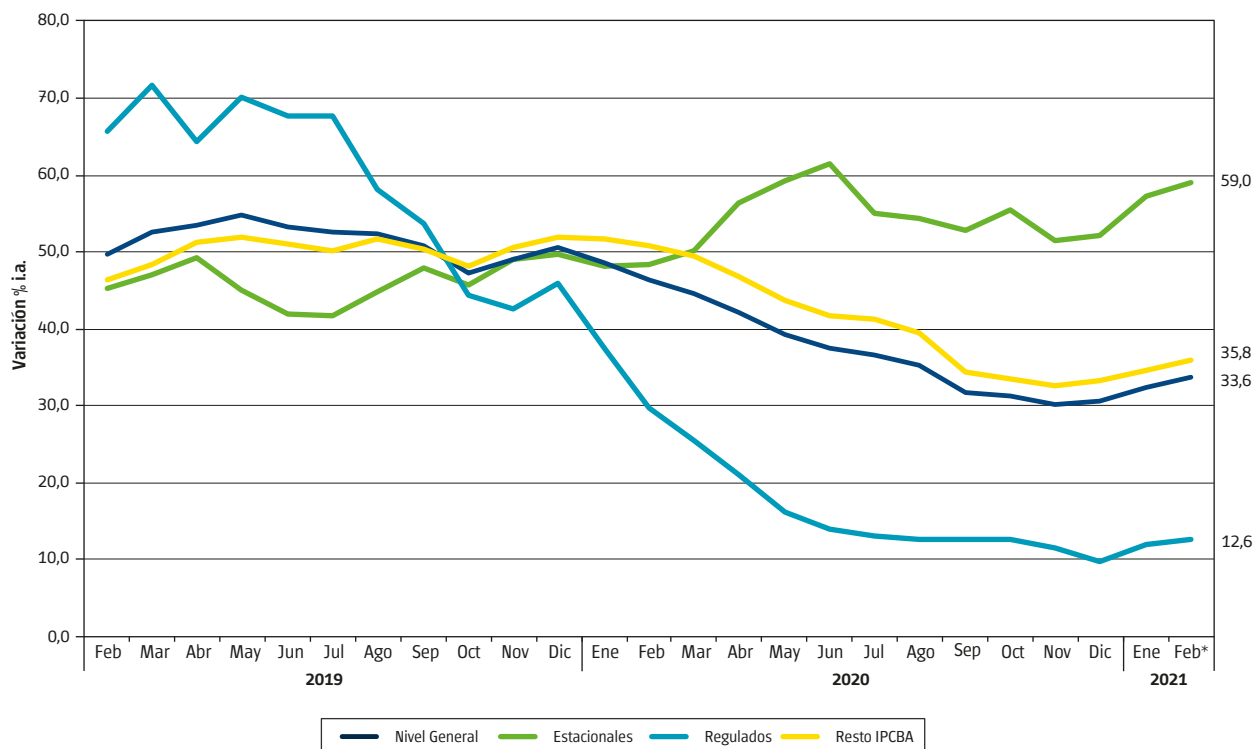
<sup>1</sup> Base julio 2011-junio 2012 = 100.

\* Datos provisionarios.

Nota: la suma de las cifras parciales puede diferir del total por procedimientos de redondeo.

Fuente: Dirección General de Estadística y Censos (Ministerio de Hacienda y Finanzas GCBA).

**Gráfico 2** IPCBA. Trayectoria interanual. Nivel General, Estacionales, Regulados y Resto IPCBA. Febrero de 2019/ febrero de 2021



\* Datos provisionales.

Fuente: Dirección General de Estadística y Censos (Ministerio de Hacienda y Finanzas GCBA).

## 4. Precios medios

En los Cuadros 6 y 7 del Anexo se presentan los precios medios de una selección de bienes y servicios que conforman la canasta del IPCBA.

# Anexo

**Cuadro 5** IPCBA. Evolución del Nivel General, de los Bienes y de los Servicios. Índice y variación porcentual respecto del mes anterior

Mes	Índice <sup>1</sup>			Variación porcentual		
	Nivel General	Bienes	Servicios	Nivel General	Bienes	Servicios
Enero de 2019	729,85	697,68	758,70	3,8	2,4	5,0
Febrero de 2019	754,44	716,43	788,52	3,4	2,7	3,9
Marzo de 2019	784,51	744,68	820,22	4,0	3,9	4,0
Abril de 2019	813,52	775,33	847,76	3,7	4,1	3,4
Mayo de 2019	839,06	799,47	874,55	3,1	3,1	3,2
Junio de 2019	862,25	821,97	898,36	2,8	2,8	2,7
Julio de 2019	881,29	838,60	919,56	2,2	2,0	2,4
Agosto de 2019	911,20	875,02	943,65	3,4	4,3	2,6
Septiembre de 2019	957,01	940,44	971,87	5,0	7,5	3,0
Octubre de 2019	983,47	978,95	987,52	2,8	4,1	1,6
Noviembre de 2019	1.022,85	1.029,91	1.016,52	4,0	5,2	2,9
Diciembre de 2019	1.058,50	1.067,26	1.050,65	3,5	3,6	3,4
Enero de 2020	1.084,28	1.095,71	1.074,03	2,4	2,7	2,2
Febrero de 2020	1.104,31	1.112,40	1.097,05	1,8	1,5	2,1
Marzo de 2020	1.134,63	1.144,55	1.125,74	2,7	2,9	2,6
Abril de 2020	1.156,95	1.173,90	1.141,76	2,0	2,6	1,4
Mayo de 2020	1.168,06	1.191,26	1.147,27	1,0	1,5	0,5
Junio de 2020	1.184,61	1.219,33	1.153,49	1,4	2,4	0,5
Julio de 2020	1.203,72	1.251,27	1.161,08	1,6	2,6	0,7
Agosto de 2020	1.232,73	1.292,61	1.179,03	2,4	3,3	1,5
Septiembre de 2020	1.260,36	1.335,82	1.192,70	2,2	3,3	1,2
Octubre de 2020	1.291,60	1.389,65	1.203,68	2,5	4,0	0,9
Noviembre de 2020	1.331,00	1.442,51	1.231,01	3,1	3,8	2,3
Diciembre de 2020	1.381,02	1.493,65	1.280,03	3,8	3,5	4,0
Enero de 2021	1.433,99	1.552,27	1.327,93	3,8	3,9	3,7
Febrero de 2021*	1.474,86	1.615,19	1.349,02	2,9	4,1	1,6

<sup>1</sup> Base julio 2011-junio 2012 = 100.

\* Datos provisionales.

Nota: la serie completa desde julio de 2012 está disponible en <https://www.estadisticaciudad.gob.ar/eyc/?p=27386>.

Fuente: Dirección General de Estadística y Censos (Ministerio de Hacienda y Finanzas GCBA).

**Cuadro 6** IPCBA. Principales precios medios de bienes y servicios (pesos). Ciudad de Buenos Aires. Febrero de 2021

Descripción	Unidad de medida	Precio medio
<b>Productos de limpieza para el hogar</b>		
Jabón en pan	1 x 200 gramos	44,30
Jabón en polvo para ropa (baja espuma)	bolsa plástica x 800 gramos	133,65
Acondicionador de ropa	repuesto x 900 cm <sup>3</sup>	111,13
Detergente vajilla común	envase PVC x 750 cm <sup>3</sup>	71,85
Brillo o autobrillo para pisos	botella plástica x 900 cm <sup>3</sup>	202,19
Limpiador cremoso	botella plástica x 375 gramos	60,55
Líquido limpiador	repuesto x 500 cm <sup>3</sup>	72,92
Lustramuebles	aerosol x 360 ml	168,18
Lavandina	botella plástica x 1 litro	54,80
Insecticida	aerosol x 360 cm <sup>3</sup>	157,01
<b>Artículos descartables para el hogar</b>		
Fósforos	caja de 230 unidades	59,66
Bolsa para residuos	envase x 30 bolsas de 45 x 60 cm	131,28
<b>Servicios de esparcimiento y entretenimiento</b>		
Práctica de gimnasia		2155,12
Entrada de cine		///
Novela de suspenso		1.184,63
Libro de autoayuda		1.282,99
<b>Texto y materiales escolares</b>		
Cuaderno universitario	1 unidad x 84 hojas	175,57
Cuaderno escolar	1 unidad de 48 a 50 hojas	253,20
Lápices de colores	paquete x 12 unidades	223,89
Lápiz negro	1 unidad	23,82
Marcadores escolares	paquete x 12 unidades	204,63
Repuesto para carpeta	repuesto x 96 hojas	257,48
Fotocopia	1 unidad	4,70
<b>Servicios para el cuidado personal</b>		
Corte de cabello hombre		509,19
Corte de cabello mujer		585,05
<b>Artículos de higiene, tocador y belleza</b>		
Pañales bebés grandes	paquete x 16 unidades	268,74
Tampones	paquete x 20 unidades	232,76
Jabón de tocador	1 unidad x 125 gramos	46,61
Loción después de afeitarse	envase x 100 cm <sup>3</sup>	400,45
Desodorante femenino	envase x 60 ml a bolilla	170,92
Desodorante masculino	envase x 160 ml aerosol	168,56
Champú	envase x 400 cm <sup>3</sup>	270,37
Crema dental	tubo x 125 gramos	163,46
Crema para el cuerpo	frasco plástico x 200 gramos	181,59

/// Dato que no corresponde presentar. Precios no disponibles a nivel de observación e imputados por el movimiento de un agrupamiento superior al que pertenece el producto.

Nota: los datos presentados son provisionarios. La serie completa desde julio de 2012 está disponible en <https://www.estadisticaciudad.gob.ar/eyc?p=28445>.

Fuente: Dirección General de Estadística y Censos (Ministerio de Hacienda y Finanzas GCBA).



**Cuadro 7** IPCBA. Principales precios medios de productos alimenticios (pesos). Ciudad de Buenos Aires. Febrero de 2021

Descripción	Unidad de medida	Precio medio
<b>Harinas, cereales y legumbres</b>		
Pan francés tipo flauta	1 kilo	158,82
Pan lacteado blanco	bolsa x 360 gramos	106,04
Pan para hamburguesas	paquete x 4 unidades	72,94
Pan rallado/rebozador	paquete x 500 gramos	77,55
Facturas	12 unidades	267,36
Galletitas de agua	paquete x 300 gramos	78,54
Galletitas dulces sin relleno	paquete x 400 gramos	102,42
Bizcochos de grasa	paquete x 200 gramos	43,44
Harina de trigo común	1 kilo	47,59
Harina de maíz	paquete x 500 gramos	53,13
Arroz blanco simple	1 kilo	83,34
Arroz blanco doble	1 kilo	188,62
Fideos secos largos	paquete x 500 gramos	56,63
Ravioles frescos en piezas	blíster x 500 gramos	134,30
Tapas para empanadas	330 gramos	69,48
Tapas para tartas	bolsa x 2 unidades de 400 gramos	81,94
Lentejas secas	bolsa x 500 gramos	140,57
Empanadas cocidas para llevar	12 unidades	734,85
Pizza para llevar	1 unidad	421,64
<b>Frutas y verduras</b>		
Manzana deliciosa roja	1 kilo	183,59
Banana	1 kilo	120,20
Limón	1 kilo	211,80
Mandarina	1 kilo	141,52
Naranja	1 kilo	134,23
Duraznos en conserva	lata x 485 gramos	135,17
Acelga	1 kilo	77,91
Lechuga criolla	1 kilo	169,61
Tomate perita	1 kilo	89,39
Tomate redondo	1 kilo	82,01
Ají morrón	1 kilo	183,39
Cebolla común	1 kilo	69,83
Zapallo	1 kilo	70,21
Zapallitos	1 kilo	78,65
Zanahoria	1 kilo	68,70
Batata	1 kilo	109,99
Papa	1 kilo	72,82
Puré de tomates	envase tetrabrick x 520 gramos	57,33
Arvejas en conserva	lata x 205 gramos	43,37
<b>Carnes y huevos</b>		
Asado	1 kilo	579,70
Carne picada común	1 kilo	334,23
Paleta	1 kilo	518,09
Cuadrada	1 kilo	617,66
Cuadril	1 kilo	630,34
Nalga	1 kilo	671,37
Hamburguesas	caja x 334 gramos	262,57
Pollo entero	1 kilo	168,61

Continúa

**Cuadro 7** Conclusión

Descripción	Unidad de medida	Precio medio
Chorizo fresco	1 kilo	391,89
Salchicha tipo viena	paquete x 6 unidades de 225 gramos	89,21
Jamón cocido	1 kilo	807,65
Paleta-fiambre	1 kilo	578,82
Salame	1 kilo	1.016,72
Salchichón	1 kilo	471,41
Atún en conserva al natural	entero en trozos –lata x 125 gramos	178,62
Atún en conserva en aceite	desmenuzado –lata x 125 gramos	99,00
Huevos de gallina	12 unidades	141,41
<b>Leche, yogurt y productos lácteos</b>		
Leche común entera	1 litro	60,38
Leche en polvo	400 gramos	238,60
Queso tipo cuartirolo	1 kilo	480,99
Queso port salut	1 kilo	574,22
Queso en barra	1 kilo	744,36
Queso para rallar	1 kilo	1.013,42
Queso rallado	paquete x 120 gramos	161,04
Manteca	paquete x 200 gramos	129,94
Yogur para beber	sachet x 1.000 gramos	119,59
<b>Aceites</b>		
Aceite de girasol	envase PET x 1.500 cm <sup>3</sup>	205,26
Aceite de maíz	envase por 1.000 cm <sup>3</sup>	275,76
<b>Dulces y azúcar</b>		
Azúcar blanca	1 kilo	65,33
Dulce de batata	1 kilo	179,13
Dulce de membrillo	1 kilo	188,95
Mermelada	envase x 454 gramos	115,39
<b>Bebidas alcohólicas</b>		
Vino tinto común	envase tetrabrick x 1 litro	85,68
Cerveza en botella	botella x 1.000 cm <sup>3</sup>	135,00
<b>Bebidas no alcohólicas</b>		
Agua mineral	envase plástico x 2,25 litros	83,26
Agua de mesa	bidón x 5 litros	124,46
Gaseosa cola	envase plástico x 2,25 litros	122,30
Agua saborizada	botella plástica x 1,5 litros	81,29
Bebida a base de hierbas	botella plástica x 1,25 litros	72,81
Jugo en polvo	sobre rinde 1 litro	16,25
<b>Otros alimentos</b>		
Sal fina	500 gramos	44,24
Sal gruesa	1 kilo	57,62
Mayonesa común	sachet x 500 gramos	96,56
Vinagre de vino	botella plástica x 1 litro	99,62
Salsa a base de tomate	envase x 340 gramos	66,08
Café molido	250 gramos	148,85
Yerba mate	1 kilo	310,23
Té común en saquitos	caja x 25 saquitos	42,16
Cacao en polvo	360 gramos	129,97

**Nota:** los datos presentados son provisorios. La serie completa desde julio de 2012 está disponible en <https://www.estadisticaciudad.gob.ar/eyc/?p=28444>.  
**Fuente:** Dirección General de Estadística y Censos (Ministerio de Hacienda y Finanzas GCBA).

**Cuadro 8** IPCBA según principales aperturas. Índice y variación porcentual respecto del mes anterior, acumulado anual e interanual

Apertura	Índice <sup>1</sup>		Variación porcentual*		
	Febrero de 2021*	Enero de 2021	Respecto del mes anterior	Acumulado anual	Interanual
<b>Nivel General</b>	<b>1.474,86</b>	<b>1.433,99</b>	<b>2,9</b>	<b>6,8</b>	<b>33,6</b>
<b>Alimentos y bebidas no alcohólicas</b>	<b>1.564,68</b>	<b>1.499,45</b>	<b>4,4</b>	<b>8,7</b>	<b>38,4</b>
<i>Alimentos</i>	1.573,94	1.505,81	4,5	9,1	40,4
Pan y cereales	1.445,43	1.393,35	3,7	5,9	24,5
Carnes y derivados	1.475,98	1.427,69	3,4	11,8	59,3
Pescados y mariscos	1.558,50	1.482,38	5,1	11,5	34,2
Aceites y grasas	2.265,91	2.131,05	6,3	11,4	41,8
Leche, productos lácteos y huevos	1.599,36	1.538,06	4,0	6,0	21,0
Frutas	2.048,04	1.898,79	7,9	17,3	91,8
Verduras, tubérculos y legumbres	1.694,79	1.581,99	7,1	7,4	54,7
Azúcar, dulces, chocolate, golosinas	1.429,57	1.368,69	4,4	9,5	31,6
Otros alimentos	1.604,88	1.561,01	2,8	6,7	21,1
<i>Bebidas no alcohólicas</i>	1.498,94	1.454,23	3,1	6,0	25,6
Café, té, yerba y cacao	1.777,30	1.711,02	3,9	7,6	31,5
Aguas minerales, bebidas gaseosas y jugos	1.414,43	1.376,27	2,8	5,5	23,5
<b>Bebidas alcohólicas y tabaco</b>	<b>1.989,77</b>	<b>1.925,48</b>	<b>3,3</b>	<b>7,6</b>	<b>41,1</b>
<i>Bebidas alcohólicas</i>	1.196,14	1.151,94	3,8	7,2	32,1
Bebidas espirituosas, destiladas y licores	1.199,20	1.150,48	4,2	7,8	28,9
Vinos	960,98	931,92	3,1	4,8	29,3
Cerveza	2.141,13	2.036,69	5,1	11,9	37,8
<i>Tabaco</i>	2.651,59	2.570,55	3,2	7,7	44,8
<b>Prendas de vestir y calzado</b>	<b>1.491,92</b>	<b>1.458,29</b>	<b>2,3</b>	<b>5,2</b>	<b>59,8</b>
<i>Prendas de vestir y materiales</i>	1.514,31	1.481,08	2,2	4,7	61,1
<i>Calzado</i>	1.426,08	1.391,26	2,5	7,0	55,8
<b>Vivienda, agua, electricidad y otros combustibles</b>	<b>1.738,93</b>	<b>1.710,76</b>	<b>1,6</b>	<b>3,3</b>	<b>18,6</b>
<i>Alquiler de la vivienda</i>	1.165,33	1.132,99	2,9	5,8	39,9
<i>Mantenimiento y reparación de la vivienda</i>	1.574,61	1.534,48	2,6	6,9	44,0
<i>Suministro de agua y otros servicios relacionados con la vivienda</i>	1.650,78	1.619,53	1,9	3,4	18,6
Suministro de agua	3.227,57	3.227,57	0,0	0,0	0,0
Gastos comunes por la vivienda	1.432,57	1.396,99	2,5	4,5	25,8
<i>Electricidad, gas y otros combustibles</i>	3.672,28	3.672,28	0,0	0,0	0,3
Electricidad	3.169,79	3.169,79	0,0	0,0	0,0
Gas	4.255,59	4.255,59	0,0	0,0	0,5
<b>Equipamiento y mantenimiento del hogar</b>	<b>1.328,49</b>	<b>1.280,86</b>	<b>3,7</b>	<b>6,6</b>	<b>37,4</b>
<i>Muebles, accesorios, alfombras</i>	1.733,54	1.648,77	5,1	9,2	72,0
<i>Artículos textiles para el hogar</i>	2.009,90	1.923,69	4,5	10,3	83,0
<i>Artefactos para el hogar</i>	1.659,92	1.611,02	3,0	4,9	59,5
<i>Vajilla, utensilios, loza y cristalería</i>	1.945,67	1.845,40	5,4	8,9	59,6
<i>Herramientas y equipos para el hogar y el jardín</i>	1.699,01	1.601,98	6,1	8,4	54,8
<i>Bienes y servicios para la conservación del hogar</i>	1.054,78	1.025,25	2,9	5,5	16,3

Continúa

**Cuadro 8** Conclusión

Apertura	Índice <sup>1</sup>		Variación porcentual*		
	Febrero de 2021*	Enero de 2021	Respecto del mes anterior	Acumulado anual	Interanual
<b>Salud</b>	<b>1.295,80</b>	<b>1.269,21</b>	<b>2,1</b>	<b>4,2</b>	<b>27,7</b>
<i>Productos medicinales, artefactos y equipos para la salud</i>	1.451,63	1.397,95	3,8	7,2	45,0
<i>Productos farmacéuticos</i>	1.413,28	1.360,61	3,9	7,6	45,3
<i>Otros productos medicinales</i>	2.017,74	1.972,03	2,3	2,8	36,3
<i>Artefactos y equipos terapéuticos y sus reparaciones</i>	1.570,81	1.504,71	4,4	6,1	46,7
<i>Servicios para pacientes externos</i>	1.179,16	1.153,04	2,3	6,1	33,0
<i>Seguros médicos</i>	1.198,45	1.198,46	0,0	0,0	10,0
<b>Transporte</b>	<b>1.485,63</b>	<b>1.439,92</b>	<b>3,2</b>	<b>7,5</b>	<b>30,3</b>
<i>Transporte personal</i>	1.632,17	1.554,19	5,0	12,2	45,3
<i>Adquisición de vehículos</i>	2.333,33	2.204,01	5,9	13,5	64,4
<i>Funcionamiento de equipos de transporte de uso del hogar</i>	1.339,50	1.282,94	4,4	11,3	34,0
<i>Transporte público</i>	1.259,38	1.263,50	-0,3	-0,8	8,0
<i>Servicios de transporte por carretera</i>	1.228,34	1.221,53	0,6	0,3	8,3
<i>Servicios de transporte por ferrocarril</i>	1.080,00	1.080,00	0,0	0,0	8,0
<i>Servicios de transporte aéreo</i>	1.674,15	1.772,34	-5,5	-7,2	5,6
<b>Comunicaciones</b>	<b>1.110,92</b>	<b>1.087,11</b>	<b>2,2</b>	<b>11,8</b>	<b>18,3</b>
<i>Servicios postales</i>	1.987,16	1.875,98	5,9	10,4	24,0
<i>Equipos telefónicos</i>	1.818,78	1.751,88	3,8	3,6	67,6
<i>Servicios telefónicos</i>	1.086,83	1.064,65	2,1	12,2	16,7
<b>Recreación y cultura</b>	<b>1.594,42</b>	<b>1.555,99</b>	<b>2,5</b>	<b>8,0</b>	<b>46,3</b>
<i>Equipos audio-visuales, fotográficos y de procesamiento de la información</i>	1.462,90	1.431,01	2,2	4,8	63,1
<i>Artículos para la recreación, jardines y mascotas</i>	1.843,01	1.768,47	4,2	6,4	56,8
<i>Servicios recreativos y culturales</i>	1.438,83	1.437,02	0,1	7,0	33,5
<i>Diarios, revistas, libros y artículos de papelería y dibujo</i>	1.927,30	1.833,27	5,1	7,4	44,2
<i>Paquete turístico y excursiones</i>	1.591,60	1.539,97	3,4	23,0	57,1
<b>Educación</b>	<b>1.170,43</b>	<b>1.136,30</b>	<b>3,0</b>	<b>3,0</b>	<b>26,9</b>
<i>Servicios educativos</i>	1.170,43	1.136,30	3,0	3,0	26,9
<b>Restaurantes y hoteles</b>	<b>1.366,50</b>	<b>1.334,88</b>	<b>2,4</b>	<b>10,0</b>	<b>38,4</b>
<i>Restaurantes y comidas preparadas</i>	1.346,61	1.299,39	3,6	9,2	37,4
<i>Hoteles</i>	1.539,95	1.644,35	-6,3	15,9	46,3
<b>Bienes y servicios varios</b>	<b>1.329,64</b>	<b>1.291,79</b>	<b>2,9</b>	<b>6,6</b>	<b>26,9</b>
<i>Cuidado personal</i>	1.493,77	1.443,98	3,4	5,7	25,9
<i>Efectos personales</i>	1.648,26	1.598,19	3,1	8,5	56,2
<i>Seguros</i>	1.020,23	998,34	2,2	6,3	23,0
<i>Servicios financieros</i>	957,57	930,81	2,9	5,5	19,1
<i>Otros servicios</i>	868,18	864,27	0,5	10,3	16,7

<sup>1</sup> Base julio 2011-junio 2012 = 100.

\* Datos provisionales.

Fuente: Dirección General de Estadística y Censos (Ministerio de Hacienda y Finanzas GCBA).

---

También es posible  
acceder a información estadística  
sobre la Ciudad de Buenos Aires

Para consultas diríjase al  
Departamento Documentación  
y Atención al Usuario

Nuestras  
redes