



# IPCBA. Noviembre de 2020

Informe de resultados | 1515



Diciembre de 2020



*Medalla de oro a la calidad en la Gestión Pública 2017*



## IPCBA. Noviembre de 2020



**Cuadro 1** IPCBA según divisiones de la canasta. Índice y variación porcentual respecto del mes anterior, acumulado anual e interanual

Nivel General y divisiones	Ponderación por división	Índice <sup>1</sup>		Variación porcentual*		
		Noviembre de 2020*	Octubre de 2020	Respecto del mes anterior	Acumulado anual	Interanual
<b>Nivel General</b>		<b>1.331,00</b>	<b>1.291,60</b>	<b>3,1</b>	<b>25,7</b>	<b>30,1</b>
1 Alimentos y bebidas no alcohólicas	17,07 %	1.394,55	1.354,30	3,0	32,0	36,8
2 Bebidas alcohólicas y tabaco	1,89 %	1.768,63	1.720,15	2,8	32,6	37,9
3 Prendas de vestir y calzado	6,89 %	1.362,62	1.315,96	3,5	44,3	47,1
4 Vivienda, agua, electricidad y otros combustibles	12,51 %	1.639,62	1.612,87	1,7	15,0	17,5
5 Equipamiento y mantenimiento del hogar	7,69 %	1.220,14	1.171,67	4,1	34,1	36,5
6 Salud	9,70 %	1.169,46	1.141,86	2,4	15,8	23,1
7 Transporte	11,87 %	1.316,50	1.274,75	3,3	20,2	24,7
8 Comunicaciones	3,90 %	993,56	993,03	0,1	7,4	15,0
9 Recreación y cultura	9,49 %	1.415,35	1.341,77	5,5	38,1	42,3
10 Educación	3,32 %	1.119,02	1.104,08	1,4	24,0	25,5
11 Restaurantes y hoteles	10,16 %	1.174,42	1.126,60	4,2	27,5	33,5
12 Bienes y servicios varios	5,50 %	1.223,75	1.199,59	2,0	23,5	27,2

<sup>1</sup> Base julio 2011-junio 2012 = 100.

\* Datos provisionales.

Fuente: Dirección General de Estadística y Censos (Ministerio de Hacienda y Finanzas GCBA).

Durante el mes de noviembre el Índice de Precios al Consumidor de la Ciudad de Buenos Aires (IPCBA) registró un incremento de 3,1%, acumulando en los primeros 11 meses del año una suba de 25,7%. La trayectoria interanual –i.a.– de este indicador se ubicó en 30,1% (-1,2 puntos porcentuales -p.p.- por debajo del mes previo)<sup>1</sup>.

Como se informó oportunamente, en cumplimiento con las medidas preventivas para evitar la propagación de COVID-19, las tareas habituales de campo del IPCBA en su

modalidad presencial han sido suspendidas desde fines de marzo. En consecuencia, se adoptaron e implementaron medios y canales alternativos para el relevamiento de precios: llamadas telefónicas, correo electrónico, páginas web, entre otros.

La cobertura del relevamiento durante el mes de noviembre fue similar a la del mes anterior y a la de los meses previos al Aislamiento Social, Preventivo y Obligatorio. Para un detalle más exhaustivo y preciso sobre las formas alternativas de relevamiento y el tratamiento de

<sup>1</sup> Ver cuadros 5 y 8 del Anexo.

la información faltante se sugiere revisar el informe de resultados “[Adaptaciones técnicas y metodológicas del Índice de Precios al Consumidor de la Ciudad de Buenos Aires en el marco del COVID-19](#)”.

Por último, cabe destacar que se respetaron los criterios establecidos en el documento: “[Índice de Precios al Consumidor de la Ciudad de Buenos Aires. Principales aspectos metodológicos](#)”.

## 1. Divisiones

### 1.1 Variación mensual

Durante noviembre la variación del IPCBA respondió fundamentalmente a las subas en las divisiones: Recreación y cultura, Alimentos y bebidas no alcohólicas, Transporte, Restaurantes y hoteles y Equipamiento y mantenimiento del hogar, que en conjunto explicaron el 69,5% del alza del Nivel General.



Recreación y cultura promedió una suba de 5,5% e incidió 0,54 p.p., destacándose los incrementos en los precios de los servicios recreativos y deportivos. Le siguieron en importancia, las alzas en los valores de los diarios y revistas.



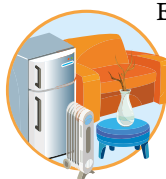
Alimentos y bebidas no alcohólicas aumentó 3,0%, contribuyendo con 0,53 p.p. a la evolución mensual de los precios al consumidor. Al interior de la división los principales impulsos provinieron de: Carnes y derivados (4,9%), Frutas (9,7%) y Pan y cereales (2,5%). En sentido contrario, se registraron caídas en Verduras, tubérculos y legumbres (-1,2%), que contribuyeron a quitar presión sobre esta división.



Transporte se elevó 3,3% y aportó 0,38 p.p. a la variación mensual del IPCBA, al impactar principalmente los incrementos en los precios de los automóviles, seguidos por los aumentos en los valores de los combustibles y lubricantes para vehículos de uso del hogar.



Restaurante y hoteles registró una suba de 4,2% e incidió 0,38 p.p., por alzas en los precios de los alimentos preparados en restaurantes, bares y casas de comida.



Equipamiento y mantenimiento del hogar aumentó 4,1%, con una incidencia de 0,29 p.p., como resultado de los incrementos en los valores de los muebles y en las remuneraciones del servicio doméstico, junto con subas en los precios de los grandes electrodomésticos.

El resto de las divisiones tuvo una incidencia positiva, aunque menor, en el Nivel General, con excepción de Comunicaciones que se mantuvo estable.

### 1.2 Variación interanual

En términos interanuales, la división Alimentos y bebidas no alcohólicas fue la principal responsable del incremento de los precios minoristas, explicando el 20,8% de la variación interanual del Nivel General. Le siguieron en importancia: Recreación y cultura, Transporte y Vivienda, agua, electricidad y otros combustibles.

La desaceleración de la trayectoria interanual del IPCBA respondió principalmente al menor dinamismo de la tasa de suba de las siguientes divisiones: Alimentos y bebidas no alcohólicas 36,8% i.a. (-2,6 p.p. respecto al mes previo), Comunicaciones 15,0% i.a. (-10,7 p.p.) y Salud 23,1% i.a. (-2,4 p.p.). En sentido contrario, se destacó la aceleración de Recreación y cultura 42,3% i.a. (+2,1 p.p.).

**Cuadro 2** IPCBA. Incidencia mensual e interanual de las divisiones en el Nivel General

Nivel General y divisiones	Noviembre de 2020	
	Mensual	Interanual
<b>Nivel General</b>	<b>3,1</b>	<b>30,1</b>
Alimentos y bebidas no alcohólicas	0,53	6,27
Bebidas alcohólicas y tabaco	0,07	0,90
Prendas de vestir y calzado	0,25	2,94
Vivienda, agua, electricidad y otros combustibles	0,26	2,99
Equipamiento y mantenimiento del hogar	0,29	2,45
Salud	0,21	2,08
Transporte	0,38	3,03
Comunicaciones	0,00	0,49
Recreación y cultura	0,54	3,90
Educación	0,04	0,74
Restaurantes y hoteles	0,38	2,93
Bienes y servicios varios	0,10	1,41

**Nota:** los datos presentados son provisorios. La suma de las cifras parciales puede diferir del total por procedimientos de redondeo.

**Fuente:** Dirección General de Estadística y Censos (Ministerio de Hacienda y Finanzas GCBA).

## 2. Bienes y Servicios



Durante el mes de noviembre los Bienes registraron una suba de 3,8%, por encima de los Servicios que aumentaron 2,3%.



La dinámica mensual de los Bienes respondió fundamentalmente a los aumentos en los precios de los automóviles, de los alimentos (principalmente carnes y frutas) y de las prendas de vestir. Le siguieron en importancia, las subas en los valores de los medicamentos, de los muebles, de los combustibles y lubricantes para vehículos de uso del hogar y de los diarios y revistas.

En tanto, el comportamiento de los Servicios

reflejó principalmente los incrementos en los precios de los alimentos preparados en restaurantes, bares y casas de comida y de los servicios recreativos y deportivos. En menor medida, se destacaron las alzas en los valores de los alquileres de la vivienda y en las remuneraciones del servicio doméstico para el hogar.

Así, en los primeros 11 meses del año los Bienes acumularon un incremento de 35,2% y los Servicios de 17,2%. En términos interanuales, ambas agrupaciones se desaceleraron hasta: 40,1% i.a. (-1,9 p.p. respecto del mes previo) en el caso de los Bienes y 21,1% i.a. en el caso de los Servicios (-0,8 p.p.).

**Cuadro 3** IPCBA. Nivel General, Bienes y Servicios. Índice y variación porcentual respecto del mes anterior, acumulado anual e interanual

Nivel General, Bienes y Servicios	Ponderación	Índice <sup>1</sup>		Variación porcentual*			Incidencia mensual*
		Noviembre de 2020*	Octubre de 2020	Respecto del mes anterior	Acumulado anual	Interanual	
<b>Nivel General</b>		<b>1.331,00</b>	<b>1.291,60</b>	<b>3,1</b>	<b>25,7</b>	<b>30,1</b>	<b>3,1</b>
Bienes	47,28 %	1.442,51	1.389,65	3,8	35,2	40,1	1,93
Servicios	52,72 %	1.231,01	1.203,68	2,3	17,2	21,1	1,12

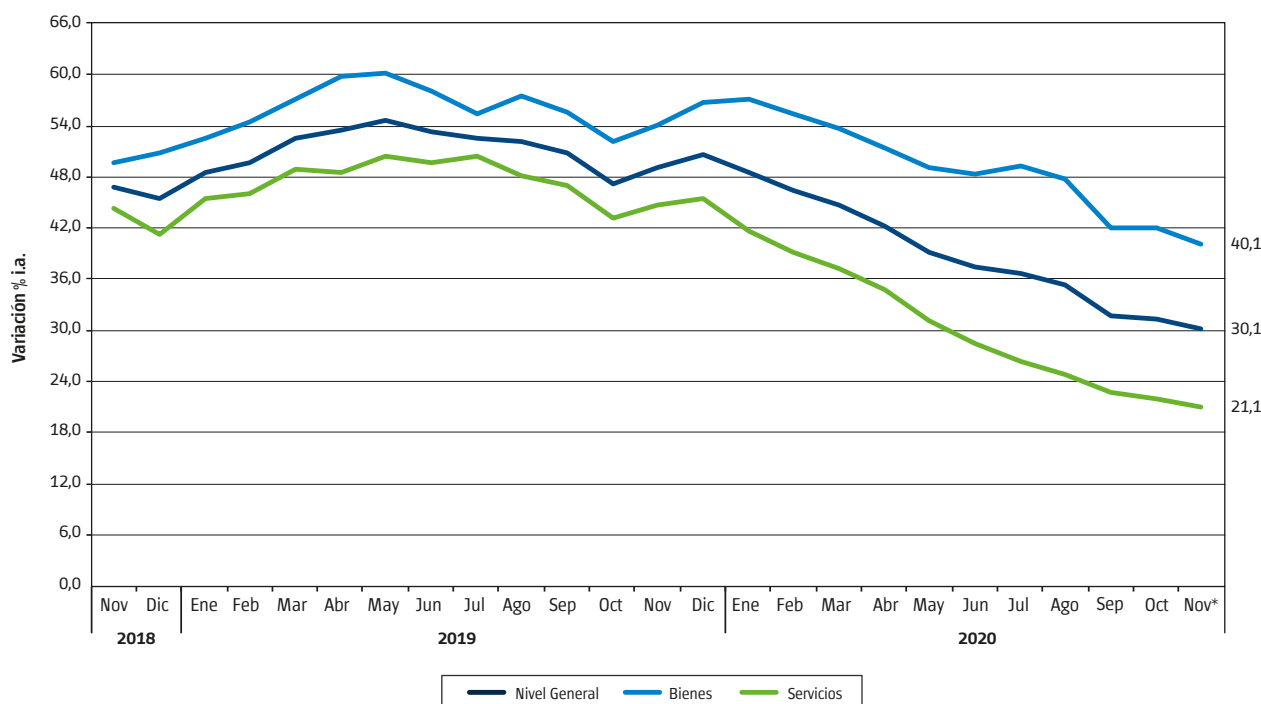
<sup>1</sup> Base julio 2011-junio 2012 = 100.

\* Datos provisionarios.

**Nota:** la suma de las cifras parciales puede diferir del total por procedimientos de redondeo.

**Fuente:** Dirección General de Estadística y Censos (Ministerio de Hacienda y Finanzas GCBA).

**Gráfico 1** IPCBA. Trayectoria interanual. Nivel General, Bienes y Servicios. Noviembre de 2018/noviembre de 2020



\* Datos provisionarios.

**Fuente:** Dirección General de Estadística y Censos (Ministerio de Hacienda y Finanzas GCBA).

### 3. Estacionales, Regulados y Resto IPCBA



Desagregando por subíndices, durante el mes de noviembre Resto IPCBA -proxy de la inflación núcleo- promedió un incremento de 3,5%. En términos interanuales, esta agrupación se desaceleró hasta 32,5% i.a. (-1,0 p.p. respecto del mes previo).

Los bienes y servicios Estacionales se elevaron 3,3%, destacándose las alzas en los precios de las frutas y de las

prendas de vestir. Así, este agregado desaceleró su ritmo de suba hasta 51,4% i.a. (-4,1 p.p.).

Por último, los ítems Regulados promediaron un aumento de 0,9%, debido principalmente a los ajustes en los precios de los combustibles para vehículos de uso del hogar. Le siguieron en importancia, las subas en los valores de los cigarrillos. En términos interanuales, esta agrupación aminoró su ritmo de suba hasta 11,4% i.a. (-1,2 p.p.).

<sup>2</sup> La categoría Resto IPCBA es una subcanasta que mide la variación de precios de bienes y servicios que no tienen comportamiento estacional ni están sujetos a regulación, siendo un proxy de la inflación subyacente o también denominada inflación núcleo. Esta clasificación es similar a la que utilizaba el INDEC en el IPC GBA, base 1999=100, en la cual se incluía en la categoría Resto a los Sistemas de salud y servicios auxiliares y a la Educación formal.

**Cuadro 4** IPCBA. Nivel General, Estacionales, Regulados y Resto IPCBA. Índice y variación porcentual respecto del mes anterior, acumulado anual e interanual

Nivel General, Estacionales, Regulados y Resto IPCBA	Ponderación	Índice <sup>1</sup>		Variación porcentual*			Incidencia mensual*
		Noviembre de 2020*	Octubre de 2020	Respecto del mes anterior	Acumulado anual	Interanual	
<b>Nivel General</b>		<b>1.331,00</b>	<b>1.291,60</b>	<b>3,1</b>	<b>25,7</b>	<b>30,1</b>	<b>3,1</b>
Estacionales	8,91 %	1.423,98	1.378,79	3,3	46,9	51,4	0,31
Regulados	12,94 %	1.632,38	1.617,27	0,9	8,2	11,4	0,15
Resto IPCBA	78,15 %	1.270,48	1.227,72	3,5	27,8	32,5	2,59

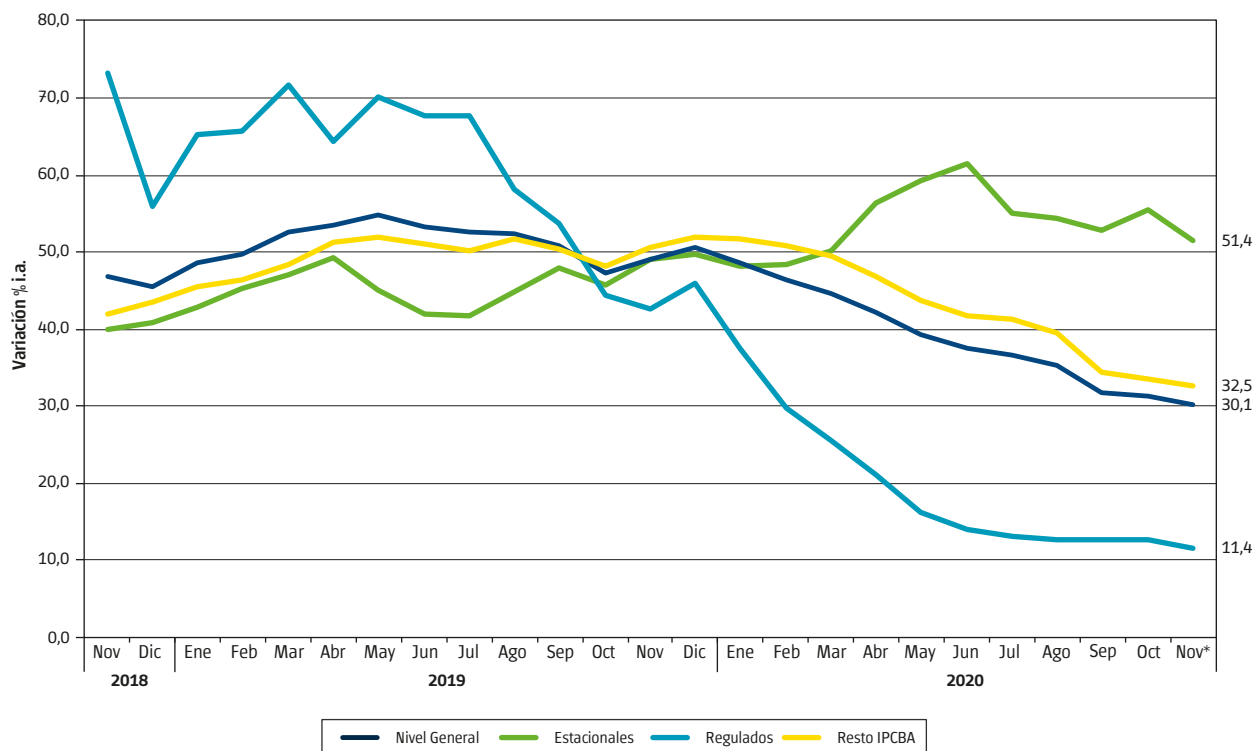
<sup>1</sup> Base julio 2011-junio 2012 = 100.

\* Datos provisionales.

**Nota:** la suma de las cifras parciales puede diferir del total por procedimientos de redondeo.

**Fuente:** Dirección General de Estadística y Censos (Ministerio de Hacienda y Finanzas G.C.B.A.).

**Gráfico 2** IPCBA. Trayectoria interanual. Nivel General, Estacionales, Regulados y Resto IPCBA. Noviembre de 2018/ noviembre de 2020



\* Datos provisionales.

Fuente: Dirección General de Estadística y Censos (Ministerio de Hacienda y Finanzas GCBA).

## 4. Precios medios

En los Cuadros 6 y 7 del Anexo se presentan los precios medios de una selección de bienes y servicios que conforman la canasta del IPCBA.

# Anexo

**Cuadro 5** IPCBA. Evolución del Nivel General, de los Bienes y de los Servicios. Índice y variación porcentual respecto del mes anterior

Mes	Índice <sup>1</sup>			Variación porcentual		
	Nivel General	Bienes	Servicios	Nivel General	Bienes	Servicios
Enero de 2018	491,11	457,05	521,65	1,6	1,2	1,9
Febrero de 2018	503,84	463,79	539,75	2,6	1,5	3,5
Marzo de 2018	514,58	474,05	550,93	2,1	2,2	2,1
Abril de 2018	530,20	485,24	570,51	3,0	2,4	3,6
Mayo de 2018	542,53	499,17	581,41	2,3	2,9	1,9
Junio de 2018	562,37	520,31	600,08	3,7	4,2	3,2
Julio de 2018	577,50	539,70	611,40	2,7	3,7	1,9
Agosto de 2018	598,59	555,84	636,91	3,7	3,0	4,2
Septiembre de 2018	634,58	604,36	661,68	6,0	8,7	3,9
Octubre de 2018	668,01	643,28	690,18	5,3	6,4	4,3
Noviembre de 2018	686,66	668,46	702,98	2,8	3,9	1,9
Diciembre de 2018	703,01	681,04	722,71	2,4	1,9	2,8
Enero de 2019	729,85	697,68	758,70	3,8	2,4	5,0
Febrero de 2019	754,44	716,43	788,52	3,4	2,7	3,9
Marzo de 2019	784,51	744,68	820,22	4,0	3,9	4,0
Abril de 2019	813,52	775,33	847,76	3,7	4,1	3,4
Mayo de 2019	839,06	799,47	874,55	3,1	3,1	3,2
Junio de 2019	862,25	821,97	898,36	2,8	2,8	2,7
Julio de 2019	881,29	838,60	919,56	2,2	2,0	2,4
Agosto de 2019	911,20	875,02	943,65	3,4	4,3	2,6
Septiembre de 2019	957,01	940,44	971,87	5,0	7,5	3,0
Octubre de 2019	983,47	978,95	987,52	2,8	4,1	1,6
Noviembre de 2019	1.022,85	1.029,91	1.016,52	4,0	5,2	2,9
Diciembre de 2019	1.058,50	1.067,26	1.050,65	3,5	3,6	3,4
Enero de 2020	1.084,28	1.095,71	1.074,03	2,4	2,7	2,2
Febrero de 2020	1.104,31	1.112,40	1.097,05	1,8	1,5	2,1
Marzo de 2020	1.134,63	1.144,55	1.125,74	2,7	2,9	2,6
Abril de 2020	1.156,95	1.173,90	1.141,76	2,0	2,6	1,4
Mayo de 2020	1.168,06	1.191,26	1.147,27	1,0	1,5	0,5
Junio de 2020	1.184,61	1.219,33	1.153,49	1,4	2,4	0,5
Julio de 2020	1.203,72	1.251,27	1.161,08	1,6	2,6	0,7
Agosto de 2020	1.232,73	1.292,61	1.179,03	2,4	3,3	1,5
Septiembre de 2020	1.260,36	1.335,82	1.192,70	2,2	3,3	1,2
Octubre de 2020	1.291,60	1.389,65	1.203,68	2,5	4,0	0,9
Noviembre de 2020*	1.331,00	1.442,51	1.231,01	3,1	3,8	2,3

<sup>1</sup> Base julio 2011-junio 2012 = 100.

\* Datos provisionales.

**Nota:** la serie completa desde julio de 2012 está disponible en <https://www.estadisticaciudad.gob.ar/eyci/?p=27386>.

**Fuente:** Dirección General de Estadística y Censos (Ministerio de Hacienda y Finanzas GCBA).

**Cuadro 6** IPCBA. Principales precios medios de bienes y servicios (pesos). Ciudad de Buenos Aires. Noviembre de 2020

Descripción	Unidad de medida	Precio medio
<b>Productos de limpieza para el hogar</b>		
Jabón en pan	1 x 200 gramos	42,27
Jabón en polvo para ropa (baja espuma)	bolsa plástica x 800 gramos	123,64
Acondicionador de ropa	repuesto x 900 cm <sup>3</sup>	103,51
Detergente vajilla común	envase PVC x 750 cm <sup>3</sup>	67,63
Brillo o autobrillo para pisos	botella plástica x 900 cm <sup>3</sup>	191,94
Limpiador cremoso	botella plástica x 375 gramos	54,03
Líquido limpiador	repuesto x 500 cm <sup>3</sup>	67,01
Lustramuebles	aerosol x 360 ml	151,36
Lavandina	botella plástica x 1 litro	52,84
Insecticida	aerosol x 360 cm <sup>3</sup>	142,52
<b>Artículos descartables para el hogar</b>		
Fósforos	caja de 230 unidades	47,87
Bolsa para residuos	envase x 30 bolsas de 45 x 60 cm	117,30
<b>Servicios de esparcimiento y entretenimiento</b>		
Práctica de gimnasia		1759,04
Entrada de cine		///
Novela de suspenso		1.101,65
Libro de autoayuda		1.201,00
<b>Texto y materiales escolares</b>		
Cuaderno universitario	1 unidad x 84 hojas	154,48
Cuaderno escolar	1 unidad de 48 a 50 hojas	221,65
Lápices de colores	paquete x 12 unidades	218,90
Lápiz negro	1 unidad	21,61
Marcadores escolares	paquete x 12 unidades	195,58
Repuesto para carpeta	repuesto x 96 hojas	237,79
Fotocopia	1 unidad	4,29
<b>Servicios para el cuidado personal</b>		
Corte de cabello hombre		462,59
Corte de cabello mujer		537,75
<b>Artículos de higiene, tocador y belleza</b>		
Pañales bebés grandes	paquete x 16 unidades	255,32
Tampones	paquete x 20 unidades	224,28
Jabón de tocador	1 unidad x 125 gramos	44,57
Loción después de afeitarse	envase x 100 cm <sup>3</sup>	365,05
Desodorante femenino	envase x 60 ml a bolilla	157,95
Desodorante masculino	envase x 160 ml aerosol	156,46
Champú	envase x 400 cm <sup>3</sup>	259,09
Crema dental	tubo x 125 gramos	147,98
Crema para el cuerpo	frasco plástico x 200 gramos	166,23

/// Dato que no corresponde presentar. Precios no disponibles a nivel de observación e imputados por el movimiento de un agrupamiento superior al que pertenece el producto.

**Nota:** los datos presentados son provisorios. La serie completa desde julio de 2012 está disponible en <https://www.estadisticaciudad.gob.ar/eyc/?p=28445>.

**Fuente:** Dirección General de Estadística y Censos (Ministerio de Hacienda y Finanzas GCBA).



**Cuadro 7** IPCBA. Principales precios medios de productos alimenticios (pesos). Ciudad de Buenos Aires. Noviembre de 2020

Descripción	Unidad de medida	Precio medio
<b>Harinas, cereales y legumbres</b>		
Pan francés tipo flauta	1 kilo	144,69
Pan lacteado blanco	bolsa x 360 gramos	96,34
Pan para hamburguesas	paquete x 4 unidades	66,46
Pan rallado/rebozador	paquete x 500 gramos	71,71
Facturas	12 unidades	243,33
Galletitas de agua	paquete x 300 gramos	74,55
Galletitas dulces sin relleno	paquete x 400 gramos	96,61
Bizcochos de grasa	paquete x 200 gramos	40,27
Harina de trigo común	1 kilo	47,40
Harina de maíz	paquete x 500 gramos	51,87
Arroz blanco simple	1 kilo	74,92
Arroz blanco doble	1 kilo	169,87
Fideos secos largos	paquete x 500 gramos	53,46
Ravioles frescos en piezas	blíster x 500 gramos	124,17
Tapas para empanadas	330 gramos	65,25
Tapas para tartas	bolsa x 2 unidades de 400 gramos	77,81
Lentejas secas	bolsa x 500 gramos	130,92
Empanadas cocidas para llevar	12 unidades	646,76
Pizza para llevar	1 unidad	374,25
<b>Frutas y verduras</b>		
Manzana deliciosa roja	1 kilo	149,40
Banana	1 kilo	102,19
Limón	1 kilo	131,35
Mandarina	1 kilo	112,38
Naranja	1 kilo	60,67
Duraznos en conserva	lata x 485 gramos	119,24
Acelga	1 kilo	64,80
Lechuga criolla	1 kilo	109,06
Tomate perita	1 kilo	172,65
Tomate redondo	1 kilo	150,18
Ají morrón	1 kilo	216,25
Cebolla común	1 kilo	61,78
Zapallo	1 kilo	64,55
Zapallitos	1 kilo	66,73
Zanahoria	1 kilo	68,77
Batata	1 kilo	85,63
Papa	1 kilo	65,90
Puré de tomates	envase tetrabrick x 520 gramos	53,70
Arvejas en conserva	lata x 205 gramos	40,04
<b>Carnes y huevos</b>		
Asado	1 kilo	396,84
Carne picada común	1 kilo	270,28
Paleta	1 kilo	399,25
Cuadrada	1 kilo	461,04
Cuadril	1 kilo	482,43
Nalga	1 kilo	523,70
Hamburguesas	caja x 334 gramos	239,63
Pollo entero	1 kilo	130,55

Continúa

**Cuadro 7** Conclusión

Descripción	Unidad de medida	Precio medio
Chorizo fresco	1 kilo	336,81
Salchicha tipo viena	paquete x 6 unidades de 225 gramos	80,47
Jamón cocido	1 kilo	742,27
Paleta-fiambre	1 kilo	549,52
Salame	1 kilo	933,47
Salchichón	1 kilo	454,87
Atún en conserva al natural	entero en trozos—lata x 125 gramos	167,61
Atún en conserva en aceite	desmenuzado—lata x 125 gramos	93,56
Huevos de gallina	12 unidades	139,13
<b>Leche, yogurt y productos lácteos</b>		
Leche común entera	1 litro	54,62
Leche en polvo	400 gramos	233,39
Queso tipo cuartirolo	1 kilo	436,33
Queso port salut	1 kilo	521,13
Queso en barra	1 kilo	642,39
Queso para rallar	1 kilo	918,56
Queso rallado	paquete x 120 gramos	153,95
Manteca	paquete x 200 gramos	124,81
Yogur para beber	sachet x 1.000 gramos	112,40
<b>Aceites</b>		
Aceite de girasol	envase PET x 1.500 cm <sup>3</sup>	170,59
Aceite de maíz	envase por 1.000 cm <sup>3</sup>	221,55
<b>Dulces y azúcar</b>		
Azúcar blanca	1 kilo	60,73
Dulce de batata	1 kilo	164,32
Dulce de membrillo	1 kilo	173,69
Mermelada	envase x 454 gramos	103,74
<b>Bebidas alcohólicas</b>		
Vino tinto común	envase tetrabrick x 1 litro	75,16
Cerveza en botella	botella x 1.000 cm <sup>3</sup>	113,85
<b>Bebidas no alcohólicas</b>		
Agua mineral	envase plástico x 2,25 litros	78,93
Agua de mesa	bidón x 5 litros	115,64
Gaseosa cola	envase plástico x 2,25 litros	111,42
Agua saborizada	botella plástica x 1,5 litros	75,68
Bebida a base de hierbas	botella plástica x 1,25 litros	65,91
Jugo en polvo	sobre rinde 1 litro	15,48
<b>Otros alimentos</b>		
Sal fina	500 gramos	41,52
Sal gruesa	1 kilo	54,24
Mayonesa común	sachet x 500 gramos	86,07
Vinagre de vino	botella plástica x 1 litro	94,68
Salsa a base de tomate	envase x 340 gramos	57,22
Café molido	250 gramos	137,29
Yerba mate	1 kilo	265,73
Té común en saquitos	caja x 25 saquitos	40,24
Cacao en polvo	360 gramos	121,17

**Nota:** los datos presentados son provisorios. La serie completa desde julio de 2012 está disponible en <https://www.estadisticaciudad.gob.ar/eyci/?p=28444>.

**Fuente:** Dirección General de Estadística y Censos (Ministerio de Hacienda y Finanzas GCBA).

**Cuadro 8** IPCBA según principales aperturas. Índice y variación porcentual respecto del mes anterior, acumulado anual e interanual

Apertura	Índice <sup>1</sup>		Variación porcentual*		
	Noviembre de 2020*	Octubre de 2020	Respecto del mes anterior	Acumulado anual	Interanual
<b>Nivel General</b>	<b>1.331,00</b>	<b>1.291,60</b>	<b>3,1</b>	<b>25,7</b>	<b>30,1</b>
<b>Alimentos y bebidas no alcohólicas</b>	<b>1.394,55</b>	<b>1.354,30</b>	<b>3,0</b>	<b>32,0</b>	<b>36,8</b>
<i>Alimentos</i>	1.396,61	1.356,71	2,9	33,4	38,4
Pan y cereales	1.334,29	1.302,37	2,5	22,5	26,7
Carnes y derivados	1.174,96	1.120,17	4,9	36,6	44,1
Pescados y mariscos	1.372,39	1.356,18	1,2	36,5	40,3
Aceites y grasas	1.962,69	1.883,31	4,2	36,6	40,7
Leche, productos lácteos y huevos	1.498,75	1.476,18	1,5	21,9	25,9
Frutas	1.685,06	1.535,43	9,7	60,0	68,5
Verduras, tubérculos y legumbres	1.719,87	1.741,37	-1,2	66,9	66,0
Azúcar, dulces, chocolate, golosinas	1.260,75	1.222,73	3,1	25,2	32,3
Otros alimentos	1.463,38	1.427,62	2,5	16,7	22,7
<i>Bebidas no alcohólicas</i>	1.379,94	1.337,18	3,2	22,4	26,5
Café, té, yerba y cacao	1.610,61	1.556,75	3,5	33,5	39,9
Aguas minerales, bebidas gaseosas y jugos	1.309,91	1.270,51	3,1	18,7	22,1
<b>Bebidas alcohólicas y tabaco</b>	<b>1.768,63</b>	<b>1.720,15</b>	<b>2,8</b>	<b>32,6</b>	<b>37,9</b>
<i>Bebidas alcohólicas</i>	1.066,55	1.026,08	3,9	23,3	27,2
Bebidas espirituosas, destiladas y licores	1.058,97	1.021,77	3,6	24,7	31,9
Vinos	885,63	853,07	3,8	24,7	27,6
Cerveza	1.794,95	1.722,23	4,2	20,4	26,0
<i>Tabaco</i>	2.354,10	2.298,95	2,4	36,5	42,4
<b>Prendas de vestir y calzado</b>	<b>1.362,62</b>	<b>1.315,96</b>	<b>3,5</b>	<b>44,3</b>	<b>47,1</b>
<i>Prendas de vestir y materiales</i>	1.393,70	1.341,40	3,9	43,9	46,7
<i>Calzado</i>	1.271,26	1.241,15	2,4	45,6	48,7
<b>Vivienda, agua, electricidad y otros combustibles</b>	<b>1.639,62</b>	<b>1.612,87</b>	<b>1,7</b>	<b>15,0</b>	<b>17,5</b>
<i>Alquiler de la vivienda</i>	1.064,55	1.025,55	3,8	33,6	36,5
<i>Mantenimiento y reparación de la vivienda</i>	1.383,77	1.314,41	5,3	31,6	35,1
<i>Suministro de agua y otros servicios relacionados con la vivienda</i>	1.539,24	1.528,14	0,7	15,5	19,5
Suministro de agua	3.227,57	3.227,57	0,0	0,0	0,0
Gastos comunes por la vivienda	1.305,59	1.292,95	1,0	22,0	28,1
<i>Electricidad, gas y otros combustibles</i>	3.672,28	3.662,12	0,3	0,3	1,1
Electricidad	3.169,79	3.169,79	0,0	0,0	0,0
Gas	4.255,59	4.233,63	0,5	0,5	2,0
<b>Equipamiento y mantenimiento del hogar</b>	<b>1.220,14</b>	<b>1.171,67</b>	<b>4,1</b>	<b>34,1</b>	<b>36,5</b>
<i>Muebles, accesorios, alfombras</i>	1.524,41	1.400,35	8,9	55,3	59,2
<i>Artículos textiles para el hogar</i>	1.768,41	1.700,73	4,0	69,9	70,9
<i>Artefactos para el hogar</i>	1.545,58	1.488,44	3,8	57,3	61,3
<i>Vajilla, utensilios, loza y cristalería</i>	1.699,98	1.599,93	6,3	48,1	50,3
<i>Herramientas y equipos para el hogar y el jardín</i>	1.533,49	1.467,11	4,5	44,3	49,2
<i>Bienes y servicios para la conservación del hogar</i>	991,14	967,61	2,4	17,7	19,2

Continúa

**Cuadro 8** Conclusión

Apertura	Índice <sup>1</sup>		Variación porcentual*		
	Noviembre de 2020*	Octubre de 2020	Respecto del mes anterior	Acumulado anual	Interanual
<b>Salud</b>	<b>1.169,46</b>	<b>1.141,86</b>	<b>2,4</b>	<b>15,8</b>	<b>23,1</b>
<i>Productos medicinales, artefactos y equipos para la salud</i>	1.297,16	1.247,73	4,0	26,9	29,9
Productos farmacéuticos	1.254,51	1.201,84	4,4	25,1	27,9
Otros productos medicinales	1.922,13	1.908,02	0,7	34,6	38,4
Artefactos y equipos terapéuticos y sus reparaciones	1.431,63	1.397,29	2,5	38,8	43,7
<i>Servicios para pacientes externos</i>	1.074,23	1.034,37	3,9	30,7	33,1
<i>Seguros médicos</i>	1.089,51	1.089,51	0,0	0,0	12,0
<b>Transporte</b>	<b>1.316,50</b>	<b>1.274,75</b>	<b>3,3</b>	<b>20,2</b>	<b>24,7</b>
<i>Transporte personal</i>	1.385,23	1.317,47	5,1	28,1	35,7
Adquisición de vehículos	1.936,25	1.777,63	8,9	47,0	56,0
Funcionamiento de equipos de transporte de uso del hogar	1.155,23	1.125,39	2,7	17,6	24,3
<i>Transporte público</i>	1.210,38	1.208,81	0,1	8,3	9,1
Servicios de transporte por carretera	1.197,28	1.197,28	0,0	8,2	8,7
Servicios de transporte por ferrocarril	1.016,35	1.000,43	1,6	1,6	1,6
Servicios de transporte aéreo	1.489,92	1.487,98	0,1	12,8	17,2
<b>Comunicaciones</b>	<b>993,56</b>	<b>993,03</b>	<b>0,1</b>	<b>7,4</b>	<b>15,0</b>
<i>Servicios postales</i>	1.799,42	1.799,42	0,0	25,0	25,0
<i>Equipos telefónicos</i>	1.738,77	1.719,27	1,1	66,5	72,1
<i>Servicios telefónicos</i>	968,76	968,76	0,0	5,4	13,0
<b>Recreación y cultura</b>	<b>1.415,35</b>	<b>1.341,77</b>	<b>5,5</b>	<b>38,1</b>	<b>42,3</b>
<i>Equipos audio-visuales, fotográficos y de procesamiento de la información</i>	1.362,78	1.320,03	3,2	59,6	64,5
<i>Artículos para la recreación, jardines y mascotas</i>	1.680,30	1.591,78	5,6	50,3	56,5
<i>Servicios recreativos y culturales</i>	1.248,85	1.167,99	6,9	21,8	25,4
<i>Diarios, revistas, libros y artículos de papelería y dibujo</i>	1.748,61	1.659,37	5,4	38,2	41,1
<i>Paquete turístico y excursiones</i>	1.272,80	1.206,45	5,5	47,6	54,5
<b>Educación</b>	<b>1.119,02</b>	<b>1.104,08</b>	<b>1,4</b>	<b>24,0</b>	<b>25,5</b>
<i>Servicios educativos</i>	1.119,02	1.104,08	1,4	24,0	25,5
<b>Restaurantes y hoteles</b>	<b>1.174,42</b>	<b>1.126,60</b>	<b>4,2</b>	<b>27,5</b>	<b>33,5</b>
<i>Restaurantes y comidas preparadas</i>	1.168,68	1.121,10	4,2	26,2	31,4
<i>Hoteles</i>	1.224,42	1.174,55	4,2	39,6	54,3
<b>Bienes y servicios varios</b>	<b>1.223,75</b>	<b>1.199,59</b>	<b>2,0</b>	<b>23,5</b>	<b>27,2</b>
<i>Cuidado personal</i>	1.391,96	1.366,15	1,9	23,5	28,3
<i>Efectos personales</i>	1.458,11	1.406,18	3,7	41,6	45,7
<i>Seguros</i>	916,96	888,41	3,2	16,4	17,3
<i>Servicios financieros</i>	893,78	893,78	0,0	26,2	30,3
<i>Otros servicios</i>	780,68	774,21	0,8	15,5	15,8

<sup>1</sup> Base julio 2011-junio 2012 = 100.

\* Datos provisionales.

Fuente: Dirección General de Estadística y Censos (Ministerio de Hacienda y Finanzas GCBA).

---

También es posible  
acceder a información estadística  
sobre la Ciudad de Buenos Aires

Para consultas diríjase al  
Departamento Documentación  
y Atención al Usuario

Nuestras  
redes