



IPCBA. Octubre de 2020

Informe de resultados | 1503



Noviembre de 2020



Medalla de oro a la calidad en la Gestión Pública 2017



Buenos Aires Ciudad

R.I. 9000-2482
IRAM-ISO 9001:2015

IPCBA. Octubre de 2020



Cuadro 1 IPCBA según divisiones de la canasta. Índice y variación porcentual respecto del mes anterior, acumulado anual e interanual

Nivel General y divisiones	Ponderación por división	Índice ¹		Variación porcentual*		
		Octubre de 2020*	Septiembre de 2020	Respecto del mes anterior	Acumulado anual	Interanual
Nivel General		1.291,60	1.260,36	2,5	22,0	31,3
1 Alimentos y bebidas no alcohólicas	17,07 %	1.354,30	1.302,50	4,0	28,2	39,4
2 Bebidas alcohólicas y tabaco	1,89 %	1.720,15	1.702,60	1,0	29,0	41,9
3 Prendas de vestir y calzado	6,89 %	1.315,96	1.224,95	7,4	39,3	49,1
4 Vivienda, agua, electricidad y otros combustibles	12,51 %	1.612,87	1.593,00	1,2	13,1	16,4
5 Equipamiento y mantenimiento del hogar	7,69 %	1.171,67	1.136,71	3,1	28,8	37,4
6 Salud	9,70 %	1.141,86	1.118,22	2,1	13,1	25,5
7 Transporte	11,87 %	1.274,75	1.251,74	1,8	16,4	25,3
8 Comunicaciones	3,90 %	993,03	992,90	0,0	7,4	25,7
9 Recreación y cultura	9,49 %	1.341,77	1.314,41	2,1	30,9	40,2
10 Educación	3,32 %	1.104,08	1.103,92	0,0	22,4	32,0
11 Restaurantes y hoteles	10,16 %	1.126,60	1.110,25	1,5	22,3	33,3
12 Bienes y servicios varios	5,50 %	1.199,59	1.175,48	2,1	21,0	30,3

¹ Base julio 2011-junio 2012 = 100.

* Datos provisionales.

Fuente: Dirección General de Estadística y Censos (Ministerio de Hacienda y Finanzas GCBA).

Durante el mes de octubre el Índice de Precios al Consumidor de la Ciudad de Buenos Aires (IPCBA) registró un incremento de 2,5%, acumulando en los primeros 10 meses del año una suba de 22,0%. La trayectoria interanual -i.a.- de este indicador se ubicó en 31,3% (-0,4 puntos porcentuales -p.p.- por debajo del mes previo)¹.

Como se informó oportunamente, en cumplimiento con las medidas preventivas para evitar la propagación de

COVID-19, las tareas habituales de campo del IPCBA en su modalidad presencial han sido suspendidas desde fines de marzo. En consecuencia, se adoptaron e implementaron medios y canales alternativos para el relevamiento de precios: llamadas telefónicas, correo electrónico, páginas web, entre otros.

La cobertura del relevamiento durante el mes de octubre fue similar a la del mes anterior y a la de los meses previos al Aislamiento Social, Preventivo y Obligatorio. Para un detalle más exhaustivo y preciso sobre las formas alter-

¹ Ver cuadros 5 y 8 del Anexo.

nativas de relevamiento y el tratamiento de la información faltante se sugiere revisar el informe de resultados “[Adaptaciones técnicas y metodológicas del Índice de Precios al Consumidor de la Ciudad de Buenos Aires en el marco del COVID-19](#)”.

Por último, cabe destacar que se respetaron los criterios establecidos en el documento: “[Índice de Precios al Consumidor de la Ciudad de Buenos Aires. Principales aspectos metodológicos](#)”.

1. Divisiones

1.1 Variación mensual

Durante octubre la variación del IPCBA respondió fundamentalmente a las subas en las divisiones: Alimentos y bebidas no alcohólicas, Prendas de vestir y calzado, Transporte, Equipamiento y mantenimiento del hogar y Recreación y cultura, que en conjunto explicaron el 73,9% del alza del Nivel General.



Alimentos y bebidas no alcohólicas promedió una suba de 4,0%, contribuyendo con 0,70 p.p. a la evolución mensual de los precios al consumidor. Al interior de la división los principales impulsos provinieron de: Verduras, tubérculos y legumbres (8,8%), Carnes y derivados (4,1%) y Frutas (10,0%). Le siguieron en importancia, Pan y cereales (2,8%) y Leche, productos lácteos y huevos (2,0%).



Prendas de vestir y calzado aumentó 7,4% e incidió 0,50 p.p., al continuar la entrada de la nueva temporada como resultado del comportamiento estacional de la división.



Transporte se elevó 1,8% y aportó 0,22 p.p. a la variación mensual del IPCBA, al impactar principalmente los incrementos en los precios de los combustibles y lubricantes para vehículos de uso del hogar.



Equipamiento y mantenimiento del hogar se elevó 3,1%, con una incidencia de 0,21 p.p., por alzas en los precios de los muebles y de los grandes electrodomésticos. En menor medida, se destacaron las subas en los valores de los productos de limpieza.



Recreación y cultura promedió un aumento de 2,1% e incidió 0,21 p.p., destacándose los incrementos en los precios de los libros. Le siguieron en importancia, las alzas en los valores de los alimentos para mascotas y servicios veterinarios y de los juegos y juguetes.

El resto de las divisiones tuvo una incidencia positiva, aunque menor, en el Nivel General, con excepción de Educación y Comunicaciones que se mantuvieron estables.

1.2 Variación interanual

En términos interanuales, la división Alimentos y bebidas no alcohólicas continuó siendo la principal responsable del incremento de los precios minoristas, explicando el 21,2% de la variación interanual del Nivel General. Le siguieron en importancia: Recreación y cultura, Transporte y Prendas de vestir y calzado.

La desaceleración de la trayectoria interanual del IPCBA respondió principalmente al menor dinamismo de la tasa de suba de las siguientes divisiones: Salud 25,5% i.a. (-2,8 p.p. respecto al mes previo), Bienes y servicios varios 30,3% i.a. (-3,7 p.p.) y Bebidas alcohólicas y tabaco 41,9% i.a. (-8,1 p.p.). En sentido contrario, se destacó la aceleración de Alimentos y bebidas no alcohólicas 39,4% i.a. (+1,2 p.p.) y Prendas de vestir y calzado 49,1% i.a. (+1,8 p.p.).

Cuadro 2 IPCBA. Incidencia mensual e interanual de las divisiones en el Nivel General

Nivel General y divisiones	Octubre de 2020	
	Mensual	Interanual
Nivel General	2,5	31,3
Alimentos y bebidas no alcohólicas	0,70	6,65
Bebidas alcohólicas y tabaco	0,03	0,98
Prendas de vestir y calzado	0,50	3,04
Vivienda, agua, electricidad y otros combustibles	0,20	2,89
Equipamiento y mantenimiento del hogar	0,21	2,49
Salud	0,18	2,29
Transporte	0,22	3,10
Comunicaciones	0,00	0,81
Recreación y cultura	0,21	3,72
Educación	0,00	0,90
Restaurantes y hoteles	0,13	2,91
Bienes y servicios varios	0,11	1,56

Nota: los datos presentados son provisionarios. La suma de las cifras parciales puede diferir del total por procedimientos de redondeo.

Fuente: Dirección General de Estadística y Censos (Ministerio de Hacienda y Finanzas GCBA).

2. Bienes y Servicios



Durante el mes de octubre los Bienes registraron una suba de 4,0%, por encima de los Servicios que aumentaron 0,9%.



La dinámica mensual de los Bienes respondió fundamentalmente a los aumentos en los precios de los alimentos (principalmente verduras, carnes y frutas) y de las prendas de vestir. Le siguieron en importancia, las subas en los valores de los combustibles y lubricantes para vehículos de uso del hogar y de los medicamentos. En tanto, el

comportamiento de los Servicios reflejó principalmente los incrementos en los precios de los alquileres de la vivienda y de los alimentos preparados en restaurantes, bares y casas de comida.

Así, en los primeros 10 meses del año los Bienes acumularon un incremento de 30,2% y los Servicios de 14,6%. En términos interanuales, los Bienes se mantuvieron estables en 42,0% i.a., mientras que los Servicios disminuyeron su ritmo de suba interanual hasta 21,9% i.a. (-0,8 p.p. respecto del mes previo).

Cuadro 3 IPCBA. Nivel General, Bienes y Servicios. Índice y variación porcentual respecto del mes anterior, acumulado anual e interanual

Nivel General, Bienes y Servicios	Ponderación	Índice ¹		Variación porcentual*			Incidencia mensual*
		Octubre de 2020*	Septiembre de 2020	Respecto del mes anterior	Acumulado anual	Interanual	
Nivel General		1.291,60	1.260,36	2,5	22,0	31,3	2,5
Bienes	47,28 %	1.389,65	1.335,82	4,0	30,2	42,0	2,02
Servicios	52,72 %	1.203,68	1.192,70	0,9	14,6	21,9	0,46

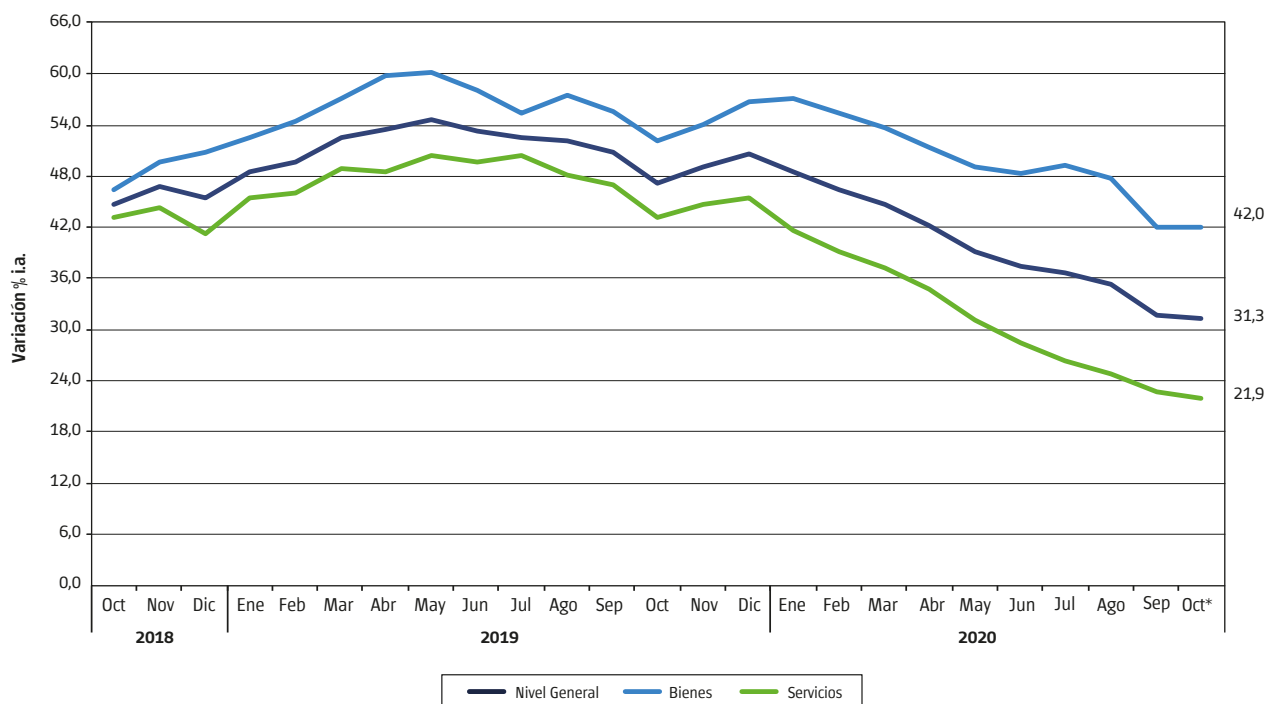
¹ Base julio 2011-junio 2012 = 100.

* Datos provisionarios.

Nota: la suma de las cifras parciales puede diferir del total por procedimientos de redondeo.

Fuente: Dirección General de Estadística y Censos (Ministerio de Hacienda y Finanzas GCBA).

Gráfico 1 IPCBA. Trayectoria interanual. Nivel General, Bienes y Servicios. Octubre de 2018/octubre de 2020



* Datos provisionarios.

Fuente: Dirección General de Estadística y Censos (Ministerio de Hacienda y Finanzas GCBA).

3. Estacionales, Regulados y Resto IPCBA



Desagregando por subíndices, durante el mes de octubre Resto IPCBA -proxy de la inflación núcleo- promedió un incremento de 2,3%. En términos interanuales, esta agrupación se desaceleró hasta 33,5% i.a. (-0,9 p.p. respecto del mes previo).

Los bienes y servicios Estacionales se elevaron 6,8%, destacándose las alzas en los precios de las prendas de vestir,

de las verduras y de las frutas. Así, este agregado aceleró su ritmo de suba hasta 55,5% i.a. (+2,7 p.p.).

Por último, los ítems Regulados promediaron un aumento de 0,9%, debido principalmente a los ajustes en los precios de los combustibles para vehículos de uso del hogar. En términos interanuales, esta agrupación se mantuvo estable en 12,6% i.a.

² La categoría Resto IPCBA es una subcanasta que mide la variación de precios de bienes y servicios que no tienen comportamiento estacional ni están sujetos a regulación, siendo un *proxy* de la inflación subyacente o también denominada inflación núcleo. Esta clasificación es similar a la que utilizaba el INDEC en el IPC GBA, base 1999=100, en la cual se incluía en la categoría Resto a los Sistemas de salud y servicios auxiliares y a la Educación formal.

Cuadro 4 IPCBA. Nivel General, Estacionales, Regulados y Resto IPCBA. Índice y variación porcentual respecto del mes anterior, acumulado anual e interanual

Nivel General, Estacionales, Regulados y Resto IPCBA	Ponderación	Índice ¹		Variación porcentual*			Incidencia mensual*
		Octubre de 2020*	Septiembre de 2020	Respecto del mes anterior	Acumulado anual	Interanual	
Nivel General		1.291,60	1.260,36	2,5	22,0	31,3	2,5
Estacionales	8,91 %	1.378,79	1.290,41	6,8	42,2	55,5	0,62
Regulados	12,94 %	1.617,27	1.602,87	0,9	7,2	12,6	0,15
Resto IPCBA	78,15 %	1.227,72	1.200,20	2,3	23,5	33,5	1,71

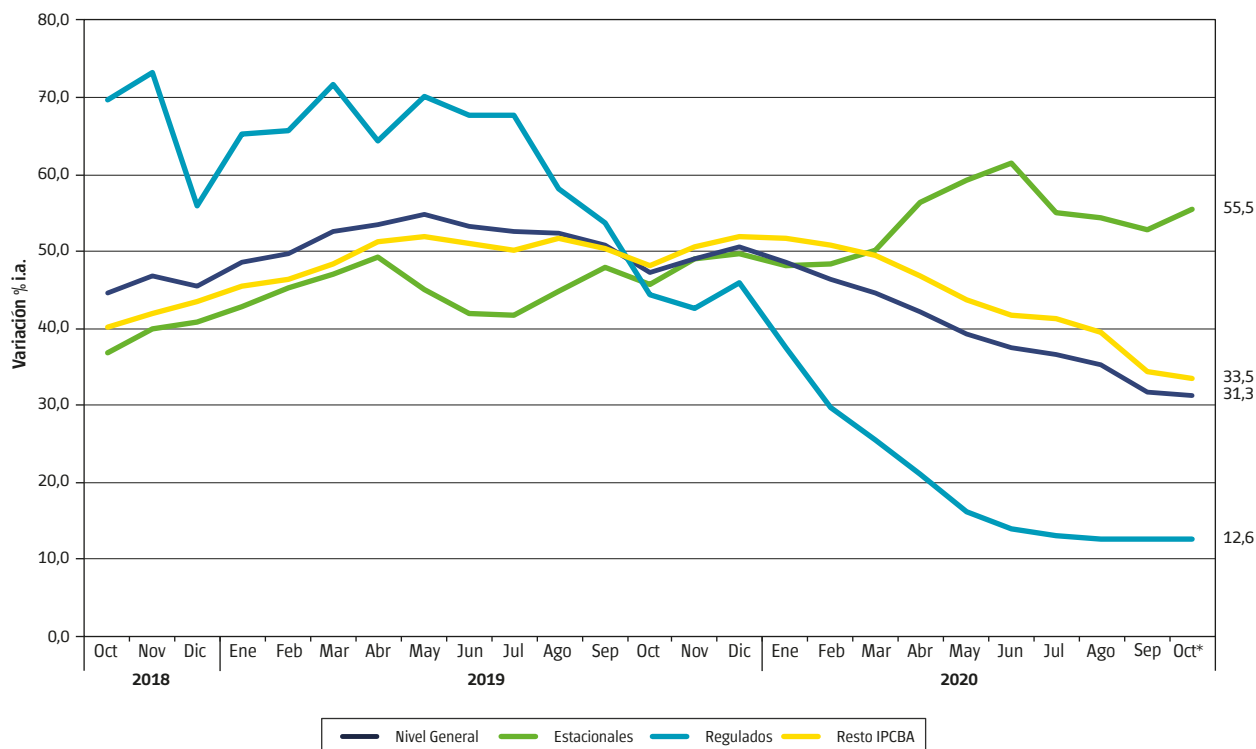
¹ Base julio 2011-junio 2012 = 100.

* Datos provisionales.

Nota: la suma de las cifras parciales puede diferir del total por procedimientos de redondeo.

Fuente: Dirección General de Estadística y Censos (Ministerio de Hacienda y Finanzas GCBA).

Gráfico 2 IPCBA. Trayectoria interanual. Nivel General, Estacionales, Regulados y Resto IPCBA. Octubre de 2018/ octubre de 2020



* Datos provisionales.

Fuente: Dirección General de Estadística y Censos (Ministerio de Hacienda y Finanzas GCBA).

4. Precios medios

En los Cuadros 6 y 7 del Anexo se presentan los precios medios de una selección de bienes y servicios que conforman la canasta del IPCBA.

Anexo

Cuadro 5 IPCBA. Evolución del Nivel General, de los Bienes y de los Servicios. Índice y variación porcentual respecto del mes anterior

Mes	Índice ¹			Variación porcentual		
	Nivel General	Bienes	Servicios	Nivel General	Bienes	Servicios
Enero de 2018	491,11	457,05	521,65	1,6	1,2	1,9
Febrero de 2018	503,84	463,79	539,75	2,6	1,5	3,5
Marzo de 2018	514,58	474,05	550,93	2,1	2,2	2,1
Abril de 2018	530,20	485,24	570,51	3,0	2,4	3,6
Mayo de 2018	542,53	499,17	581,41	2,3	2,9	1,9
Junio de 2018	562,37	520,31	600,08	3,7	4,2	3,2
Julio de 2018	577,50	539,70	611,40	2,7	3,7	1,9
Agosto de 2018	598,59	555,84	636,91	3,7	3,0	4,2
Septiembre de 2018	634,58	604,36	661,68	6,0	8,7	3,9
Octubre de 2018	668,01	643,28	690,18	5,3	6,4	4,3
Noviembre de 2018	686,66	668,46	702,98	2,8	3,9	1,9
Diciembre de 2018	703,01	681,04	722,71	2,4	1,9	2,8
Enero de 2019	729,85	697,68	758,70	3,8	2,4	5,0
Febrero de 2019	754,44	716,43	788,52	3,4	2,7	3,9
Marzo de 2019	784,51	744,68	820,22	4,0	3,9	4,0
Abril de 2019	813,52	775,33	847,76	3,7	4,1	3,4
Mayo de 2019	839,06	799,47	874,55	3,1	3,1	3,2
Junio de 2019	862,25	821,97	898,36	2,8	2,8	2,7
Julio de 2019	881,29	838,60	919,56	2,2	2,0	2,4
Agosto de 2019	911,20	875,02	943,65	3,4	4,3	2,6
Septiembre de 2019	957,01	940,44	971,87	5,0	7,5	3,0
Octubre de 2019	983,47	978,95	987,52	2,8	4,1	1,6
Noviembre de 2019	1.022,85	1.029,91	1.016,52	4,0	5,2	2,9
Diciembre de 2019	1.058,50	1.067,26	1.050,65	3,5	3,6	3,4
Enero de 2020	1.084,28	1.095,71	1.074,03	2,4	2,7	2,2
Febrero de 2020	1.104,31	1.112,40	1.097,05	1,8	1,5	2,1
Marzo de 2020	1.134,63	1.144,55	1.125,74	2,7	2,9	2,6
Abril de 2020	1.156,95	1.173,90	1.141,76	2,0	2,6	1,4
Mayo de 2020	1.168,06	1.191,26	1.147,27	1,0	1,5	0,5
Junio de 2020	1.184,61	1.219,33	1.153,49	1,4	2,4	0,5
Julio de 2020	1.203,72	1.251,27	1.161,08	1,6	2,6	0,7
Agosto de 2020	1.232,73	1.292,61	1.179,03	2,4	3,3	1,5
Septiembre de 2020	1.260,36	1.335,82	1.192,70	2,2	3,3	1,2
Octubre de 2020*	1.291,60	1.389,65	1.203,68	2,5	4,0	0,9

¹ Base julio 2011-junio 2012 = 100.

* Datos provisionales.

Nota: la serie completa desde julio de 2012 está disponible en <https://www.estadisticaciudad.gob.ar/eyc/?p=27386>.

Fuente: Dirección General de Estadística y Censos (Ministerio de Hacienda y Finanzas GCBA).

Cuadro 6 IPCBA. Principales precios medios de bienes y servicios (pesos). Ciudad de Buenos Aires. Octubre de 2020

Descripción	Unidad de medida	Precio medio
Productos de limpieza para el hogar		
Jabón en pan	1 x 200 gramos	41,21
Jabón en polvo para ropa (baja espuma)	bolsa plástica x 800 gramos	121,60
Acondicionador de ropa	repuesto x 900 cm ³	102,25
Detergente vajilla común	envase PVC x 750 cm ³	65,14
Brillo o autobrillo para pisos	botella plástica x 900 cm ³	188,81
Limpiador cremoso	botella plástica x 375 gramos	52,18
Líquido limpiador	repuesto x 500 cm ³	66,74
Lustramuebles	aerosol x 360 ml	147,47
Lavandina	botella plástica x 1 litro	52,98
Insecticida	aerosol x 360 cm ³	139,85
Artículos descartables para el hogar		
Fósforos	caja de 230 unidades	46,37
Bolsa para residuos	envase x 30 bolsas de 45 x 60 cm	112,39
Servicios de esparcimiento y entretenimiento		
Práctica de gimnasia		///
Entrada de cine		///
Novela de suspenso		1.082,73
Libro de autoayuda		1.113,59
Texto y materiales escolares		
Cuaderno universitario	1 unidad x 84 hojas	153,38
Cuaderno escolar	1 unidad de 48 a 50 hojas	215,49
Lápices de colores	paquete x 12 unidades	210,37
Lápiz negro	1 unidad	20,92
Marcadores escolares	paquete x 12 unidades	186,93
Repuesto para carpeta	repuesto x 96 hojas	233,16
Fotocopia	1 unidad	4,16
Servicios para el cuidado personal		
Corte de cabello hombre		450,7
Corte de cabello mujer		526,5
Artículos de higiene, tocador y belleza		
Pañales bebés grandes	paquete x 16 unidades	254,12
Tampones	paquete x 20 unidades	217,27
Jabón de tocador	1 unidad x 125 gramos	44,00
Loción después de afeitarse	envase x 100 cm ³	353,90
Desodorante femenino	envase x 60 ml a bolilla	154,08
Desodorante masculino	envase x 160 ml aerosol	153,52
Champú	envase x 400 cm ³	256,00
Crema dental	tubo x 125 gramos	146,93
Crema para el cuerpo	frasco plástico x 200 gramos	160,91

/// Dato que no corresponde presentar. Precios no disponibles a nivel de observación e imputados por el movimiento de un agrupamiento superior al que pertenece el producto.

Nota: los datos presentados son provisorios. La serie completa desde julio de 2012 está disponible en <https://www.estadisticaciudad.gob.ar/eyc/?p=28445>.

Fuente: Dirección General de Estadística y Censos (Ministerio de Hacienda y Finanzas GCBA).

Cuadro 7 IPCBA. Principales precios medios de productos alimenticios (pesos). Ciudad de Buenos Aires. Octubre de 2020

Descripción	Unidad de medida	Precio medio
Harinas, cereales y legumbres		
Pan francés tipo flauta	1 kilo	139,45
Pan lacteado blanco	bolsa x 360 gramos	94,93
Pan para hamburguesas	paquete x 4 unidades	64,80
Pan rallado/rebozador	paquete x 500 gramos	71,10
Facturas	12 unidades	236,79
Galletitas de agua	paquete x 300 gramos	73,85
Galletitas dulces sin relleno	paquete x 400 gramos	95,62
Bizcochos de grasa	paquete x 200 gramos	40,21
Harina de trigo común	1 kilo	46,53
Harina de maíz	paquete x 500 gramos	51,74
Arroz blanco simple	1 kilo	72,34
Arroz blanco doble	1 kilo	166,11
Fideos secos largos	paquete x 500 gramos	52,36
Ravioles frescos en piezas	blíster x 500 gramos	121,25
Tapas para empanadas	330 gramos	64,68
Tapas para tartas	bolsa x 2 unidades de 400 gramos	75,99
Lentejas secas	bolsa x 500 gramos	128,26
Empanadas cocidas para llevar	12 unidades	620,66
Pizza para llevar	1 unidad	365,78
Frutas y verduras		
Manzana deliciosa roja	1 kilo	136,36
Banana	1 kilo	103,06
Limón	1 kilo	74,86
Mandarina	1 kilo	96,75
Naranja	1 kilo	53,72
Duraznos en conserva	lata x 485 gramos	113,86
Acelga	1 kilo	56,85
Lechuga criolla	1 kilo	111,90
Tomate perita	1 kilo	181,18
Tomate redondo	1 kilo	174,23
Ají morrón	1 kilo	279,92
Cebolla común	1 kilo	72,84
Zapallo	1 kilo	44,36
Zapallitos	1 kilo	118,82
Zanahoria	1 kilo	71,36
Batata	1 kilo	68,44
Papa	1 kilo	57,51
Puré de tomates	envase tetrabrick x 520 gramos	52,60
Arvejas en conserva	lata x 205 gramos	38,61
Carnes y huevos		
Asado	1 kilo	363,33
Carne picada común	1 kilo	258,35
Paleta	1 kilo	370,70
Cuadrada	1 kilo	432,12
Cuadril	1 kilo	451,16
Nalga	1 kilo	492,57
Hamburguesas	caja x 334 gramos	228,73
Pollo entero	1 kilo	130,12

Continúa

Cuadro 7 Conclusión

Descripción	Unidad de medida	Precio medio
Chorizo fresco	1 kilo	321,49
Salchicha tipo viena	paquete x 6 unidades de 225 gramos	79,84
Jamón cocido	1 kilo	725,24
Paleta-fiambre	1 kilo	536,07
Salame	1 kilo	914,16
Salchichón	1 kilo	444,07
Atún en conserva al natural	entero en trozos—lata x 125 gramos	161,34
Atún en conserva en aceite	desmenuzado—lata x 125 gramos	90,79
Huevos de gallina	12 unidades	139,69
Leche, yogurt y productos lácteos		
Leche común entera	1 litro	53,83
Leche en polvo	400 gramos	232,81
Queso tipo cuartirolo	1 kilo	434,25
Queso port salut	1 kilo	517,13
Queso en barra	1 kilo	630,25
Queso para rallar	1 kilo	903,80
Queso rallado	paquete x 120 gramos	151,73
Manteca	paquete x 200 gramos	121,42
Yogur para beber	sachet x 1.000 gramos	109,10
Aceites		
Aceite de girasol	envase PET x 1.500 cm ³	161,87
Aceite de maíz	envase por 1.000 cm ³	213,66
Dulces y azúcar		
Azúcar blanca	1 kilo	60,24
Dulce de batata	1 kilo	161,37
Dulce de membrillo	1 kilo	167,49
Mermelada	envase x 454 gramos	101,98
Bebidas alcohólicas		
Vino tinto común	envase tetrabrick x 1 litro	70,40
Cerveza en botella	botella x 1.000 cm ³	111,22
Bebidas no alcohólicas		
Agua mineral	envase plástico x 2,25 litros	75,23
Agua de mesa	bidón x 5 litros	108,85
Gaseosa cola	envase plástico x 2,25 litros	106,68
Agua saborizada	botella plástica x 1,5 litros	73,04
Bebida a base de hierbas	botella plástica x 1,25 litros	63,72
Jugo en polvo	sobre rinde 1 litro	15,31
Otros alimentos		
Sal fina	500 gramos	40,03
Sal gruesa	1 kilo	53,75
Mayonesa común	sachet x 500 gramos	83,39
Vinagre de vino	botella plástica x 1 litro	92,12
Salsa a base de tomate	envase x 340 gramos	56,22
Café molido	250 gramos	131,87
Yerba mate	1 kilo	253,53
Té común en saquitos	caja x 25 saquitos	39,12
Cacao en polvo	360 gramos	119,64

Nota: los datos presentados son provisorios. La serie completa desde julio de 2012 está disponible en <https://www.estadisticaciudad.gob.ar/eycl/?p=28444>.

Fuente: Dirección General de Estadística y Censos (Ministerio de Hacienda y Finanzas GCBA).

Cuadro 8 IPCBA según principales aperturas. Índice y variación porcentual respecto del mes anterior, acumulado anual e interanual

Apertura	Índice ¹		Variación porcentual*		
	Octubre de 2020*	Septiembre de 2020	Respecto del mes anterior	Acumulado anual	Interanual
Nivel General	1.291,60	1.260,36	2,5	22,0	31,3
Alimentos y bebidas no alcohólicas	1.354,30	1.302,50	4,0	28,2	39,4
<i>Alimentos</i>	1.356,71	1.302,68	4,1	29,6	41,3
Pan y cereales	1.302,37	1.267,07	2,8	19,6	28,5
Carnes y derivados	1.120,17	1.075,66	4,1	30,3	44,4
Pescados y mariscos	1.356,18	1.306,00	3,8	34,8	40,5
Aceites y grasas	1.883,31	1.788,14	5,3	31,1	36,7
Leche, productos lácteos y huevos	1.476,18	1.447,15	2,0	20,0	27,2
Frutas	1.535,43	1.396,37	10,0	45,8	93,4
Verduras, tubérculos y legumbres	1.741,37	1.599,84	8,8	68,9	77,2
Azúcar, dulces, chocolate, golosinas	1.222,73	1.207,24	1,3	21,5	33,4
Otros alimentos	1.427,62	1.420,12	0,5	13,9	25,5
<i>Bebidas no alcohólicas</i>	1.337,18	1.301,18	2,8	18,6	27,3
Café, té, yerba y cacao	1.556,75	1.512,74	2,9	29,1	39,8
Aguas minerales, bebidas gaseosas y jugos	1.270,51	1.236,95	2,7	15,1	23,2
Bebidas alcohólicas y tabaco	1.720,15	1.702,60	1,0	29,0	41,9
<i>Bebidas alcohólicas</i>	1.026,08	988,27	3,8	18,6	27,6
Bebidas espirituosas, destiladas y licores	1.021,77	1.010,37	1,1	20,3	31,0
Vinos	853,07	820,49	4,0	20,1	26,0
Cerveza	1.722,23	1.659,75	3,8	15,6	30,6
<i>Tabaco</i>	2.298,95	2.298,29	0,0	33,3	48,1
Prendas de vestir y calzado	1.315,96	1.224,95	7,4	39,3	49,1
<i>Prendas de vestir y materiales</i>	1.341,40	1.249,91	7,3	38,5	47,9
<i>Calzado</i>	1.241,15	1.151,56	7,8	42,1	53,0
Vivienda, agua, electricidad y otros combustibles	1.612,87	1.593,00	1,2	13,1	16,4
<i>Alquiler de la vivienda</i>	1.025,55	988,06	3,8	28,7	34,8
<i>Mantenimiento y reparación de la vivienda</i>	1.314,41	1.277,71	2,9	25,0	31,7
<i>Suministro de agua y otros servicios relacionados con la vivienda</i>	1.528,14	1.521,97	0,4	14,7	19,0
Suministro de agua	3.227,57	3.227,57	0,0	0,0	0,0
Gastos comunes por la vivienda	1.292,95	1.285,93	0,5	20,8	27,4
<i>Electricidad, gas y otros combustibles</i>	3.662,12	3.662,12	0,0	0,0	0,4
Electricidad	3.169,79	3.169,79	0,0	0,0	0,0
Gas	4.233,63	4.233,63	0,0	0,0	0,7
Equipamiento y mantenimiento del hogar	1.171,67	1.136,71	3,1	28,8	37,4
<i>Muebles, accesorios, alfombras</i>	1.400,35	1.322,90	5,9	42,7	53,7
<i>Artículos textiles para el hogar</i>	1.700,73	1.574,31	8,0	63,4	73,0
<i>Artefactos para el hogar</i>	1.488,44	1.416,22	5,1	51,4	60,0
<i>Vajilla, utensilios, loza y cristalería</i>	1.599,93	1.519,99	5,3	39,4	49,5
<i>Herramientas y equipos para el hogar y el jardín</i>	1.467,11	1.413,66	3,8	38,1	48,4
<i>Bienes y servicios para la conservación del hogar</i>	967,61	960,14	0,8	14,9	22,4

Continúa

Cuadro 8 Conclusión

Apertura	Índice ¹		Variación porcentual*		
	Octubre de 2020*	Septiembre de 2020	Respecto del mes anterior	Acumulado anual	Interanual
Salud	1.141,86	1.118,22	2,1	13,1	25,5
<i>Productos medicinales, artefactos y equipos para la salud</i>	1.247,73	1.196,22	4,3	22,1	32,5
Productos farmacéuticos	1.201,84	1.153,23	4,2	19,8	30,4
Otros productos medicinales	1.908,02	1.868,50	2,1	33,6	44,2
Artefactos y equipos terapéuticos y sus reparaciones	1.397,29	1.314,50	6,3	35,5	44,2
<i>Servicios para pacientes externos</i>	1.034,37	1.018,83	1,5	25,8	30,7
<i>Seguros médicos</i>	1.089,51	1.089,51	0,0	0,0	16,5
Transporte	1.274,75	1.251,74	1,8	16,4	25,3
<i>Transporte personal</i>	1.317,47	1.279,54	3,0	21,9	37,0
Adquisición de vehículos	1.777,63	1.749,62	1,6	34,9	54,3
Funcionamiento de equipos de transporte de uso del hogar	1.125,39	1.083,33	3,9	14,6	27,6
<i>Transporte público</i>	1.208,81	1.208,81	0,0	8,1	9,5
Servicios de transporte por carretera	1.197,28	1.197,28	0,0	8,2	8,8
Servicios de transporte por ferrocarril	1.000,43	1.000,43	0,0	0,0	0,0
Servicios de transporte aéreo	1.487,98	1.487,98	0,0	12,6	21,0
Comunicaciones	993,03	992,90	0,0	7,4	25,7
<i>Servicios postales</i>	1.799,42	1.799,42	0,0	25,0	32,4
<i>Equipos telefónicos</i>	1.719,27	1.714,33	0,3	64,6	79,0
<i>Servicios telefónicos</i>	968,76	968,76	0,0	5,4	23,8
Recreación y cultura	1.341,77	1.314,41	2,1	30,9	40,2
<i>Equipos audio-visuales, fotográficos y de procesamiento de la información</i>	1.320,03	1.306,22	1,1	54,6	64,0
<i>Artículos para la recreación, jardines y mascotas</i>	1.591,78	1.506,08	5,7	42,3	54,3
<i>Servicios recreativos y culturales</i>	1.167,99	1.162,40	0,5	13,9	23,9
<i>Diarios, revistas, libros y artículos de papelería y dibujo</i>	1.659,37	1.605,39	3,4	31,1	38,8
<i>Paquete turístico y excursiones</i>	1.206,45	1.181,63	2,1	39,9	45,6
Educación	1.104,08	1.103,92	0,0	22,4	32,0
<i>Servicios educativos</i>	1.104,08	1.103,92	0,0	22,4	32,0
Restaurantes y hoteles	1.126,60	1.110,25	1,5	22,3	33,3
<i>Restaurantes y comidas preparadas</i>	1.121,10	1.104,83	1,5	21,0	31,4
<i>Hoteles</i>	1.174,55	1.157,51	1,5	33,9	51,6
Bienes y servicios varios	1.199,59	1.175,48	2,1	21,0	30,3
<i>Cuidado personal</i>	1.366,15	1.337,93	2,1	21,2	32,5
<i>Efectos personales</i>	1.406,18	1.348,85	4,3	36,5	52,1
<i>Seguros</i>	888,41	868,76	2,3	12,8	14,2
<i>Servicios financieros</i>	893,78	893,78	0,0	26,2	42,8
<i>Otros servicios</i>	774,21	773,24	0,1	14,5	15,7

¹ Base julio 2011-junio 2012 = 100.

* Datos provisionales.

Fuente: Dirección General de Estadística y Censos (Ministerio de Hacienda y Finanzas GCBA).

También es posible
acceder a información estadística
sobre la Ciudad de Buenos Aires

Para consultas diríjase al
Departamento Documentación
y Atención al Usuario

Nuestras
redes